

表 1：アンケート送付先一覧

	送付数(通)	回収数(通)	回収率(%)
大学及び大学院の理工学系	314	75	23.9
日本福祉用具・生活支援用具協会会員(JASPA)〈一般企業〉	75	22	29.3
テクノイド協会福祉用具研究開発助成事業採択課題担当者〈一般企業、研究者〉	134	50	37.3
生活支援工学会賛助会員〈一般企業〉	15	3	20.0
生活支援工学会正会員〈教育機関、研究機関、一般企業〉	289	75	26.0
合計	827	225	27.2

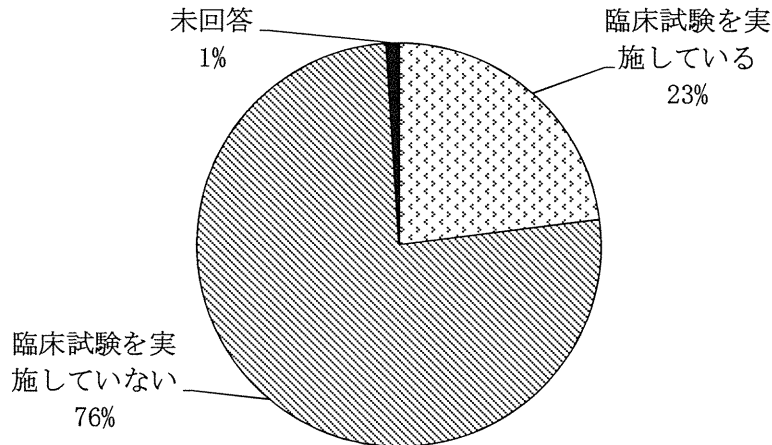


図 1-1：大学及び大学院 臨床試験実施の有無 (n=75)

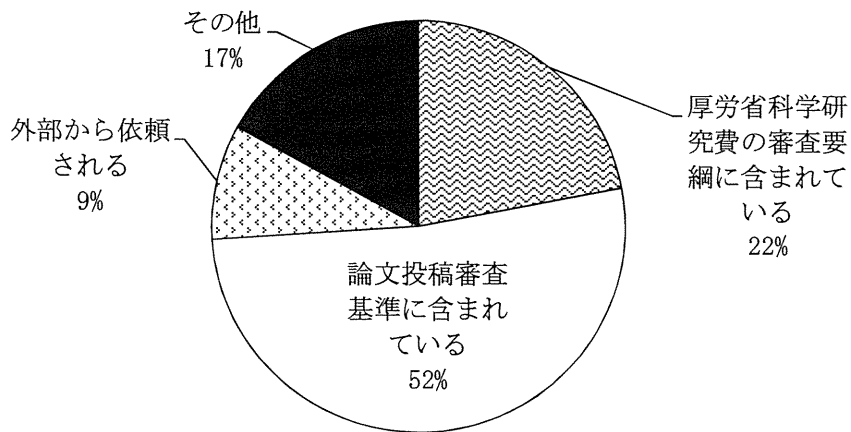


図 1-2：大学及び大学院 臨床試験の実施理由 (n=17)

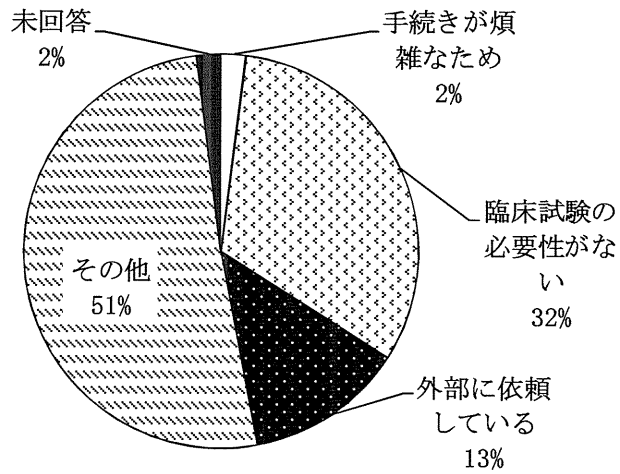


図 1-3 : 大学及び大学院 臨床試験を実施していない理由 (n=57)

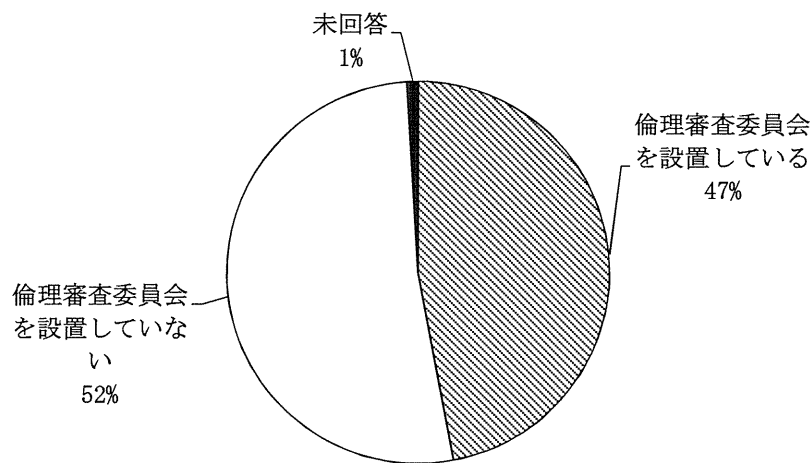


図 1-4 : 大学及び大学院 倫理審査委員会の有無 (n=73)

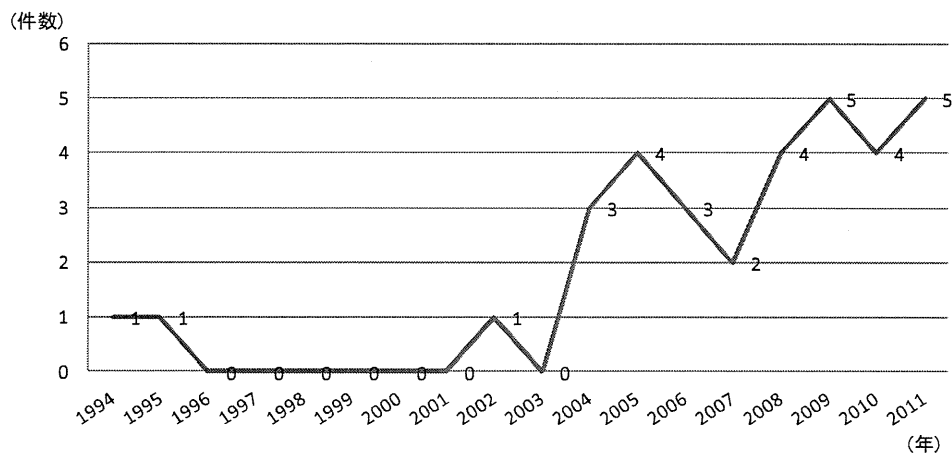


図 1-5 : 大学及び大学院 倫理審査委員会の設置年別集計結果 (n=33)

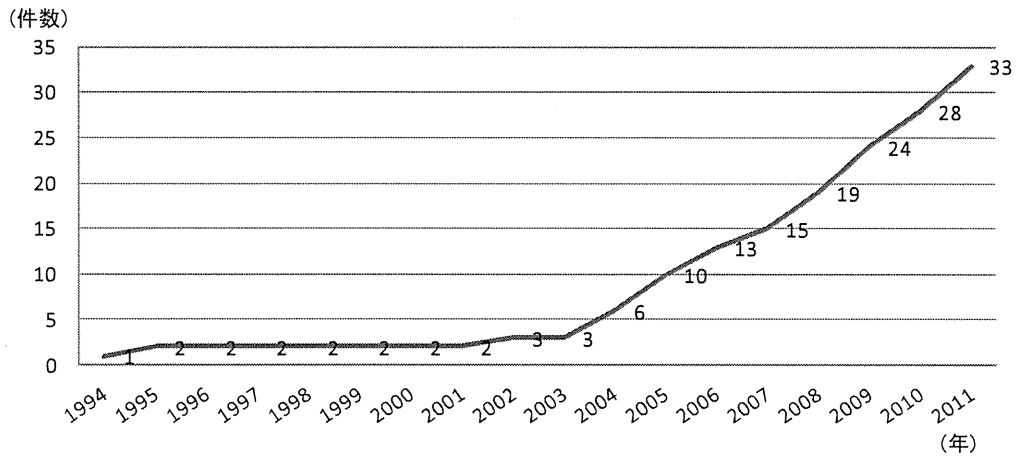


図 1-6：大学及び大学院 倫理審査委員会の設置年別累計結果 (n=33)

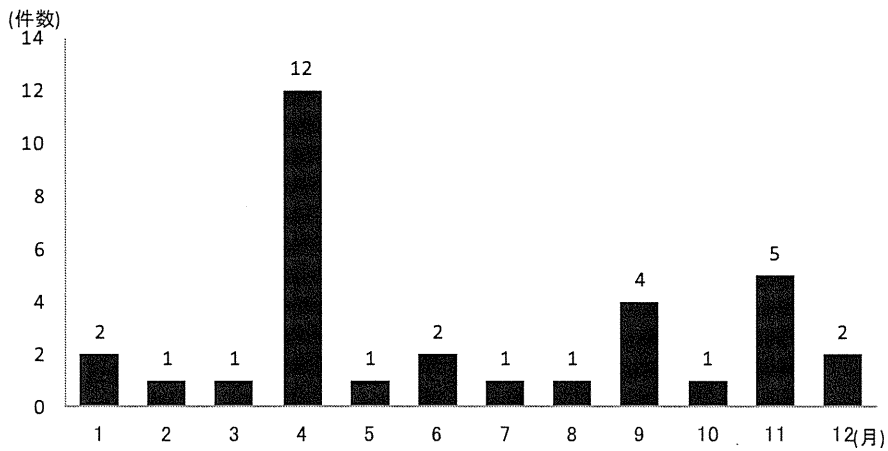


図 1-7：大学及び大学院 倫理審査委員会の設置月別累計結果 (n=33)

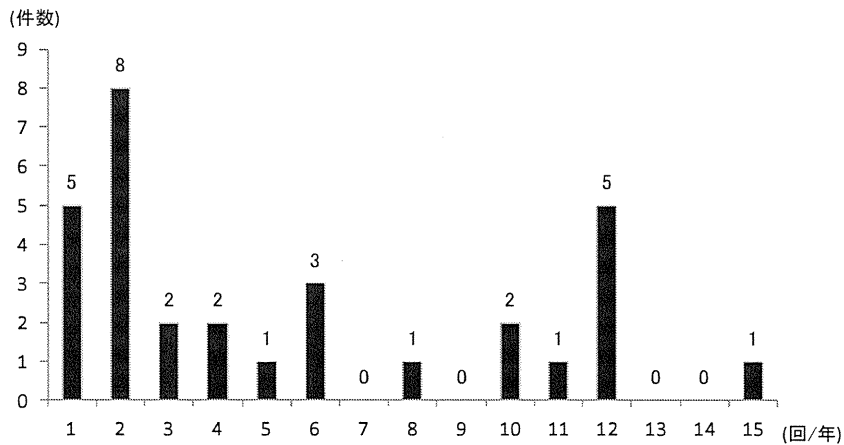


図 1-8：大学及び大学院 倫理審査委員会の1年間あたりの開催頻度
 (「申請時に随時」、「設置したばかりのため回答不可」の2件を除き、n=31)

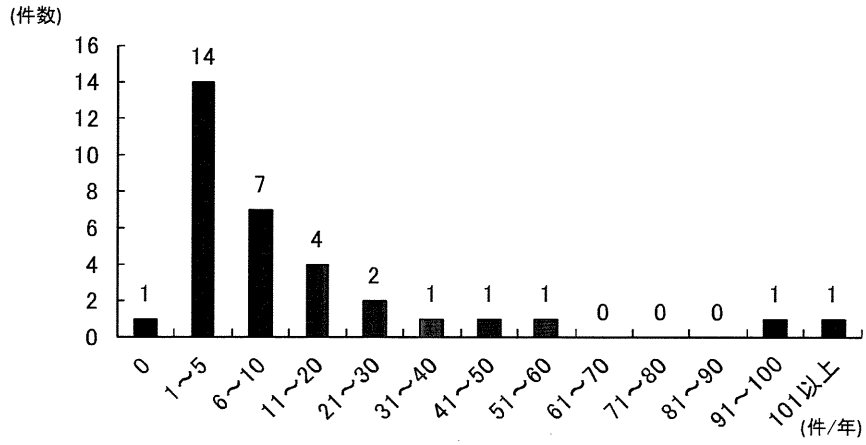


図 1-9：大学及び大学院 倫理審査委員会の 1 年間あたりの平均審査件数 (n=33)

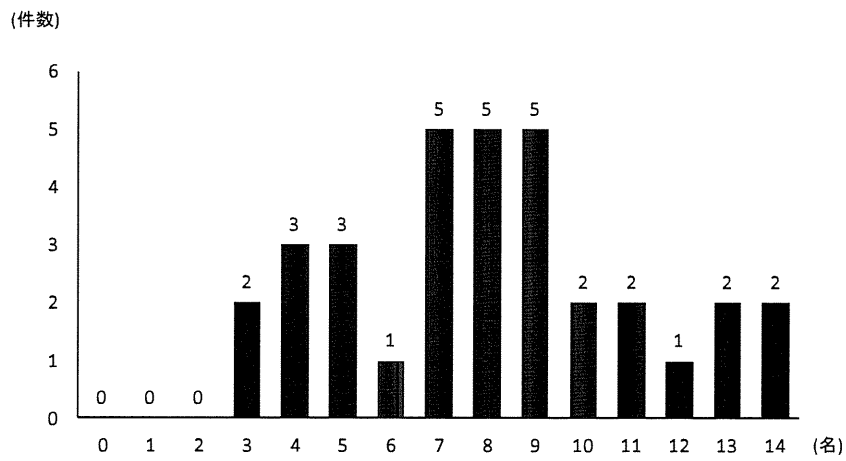


図 1-10：大学及び大学院 倫理審査委員会の内部委員の数(「若干人」1 件を除き、n=33)

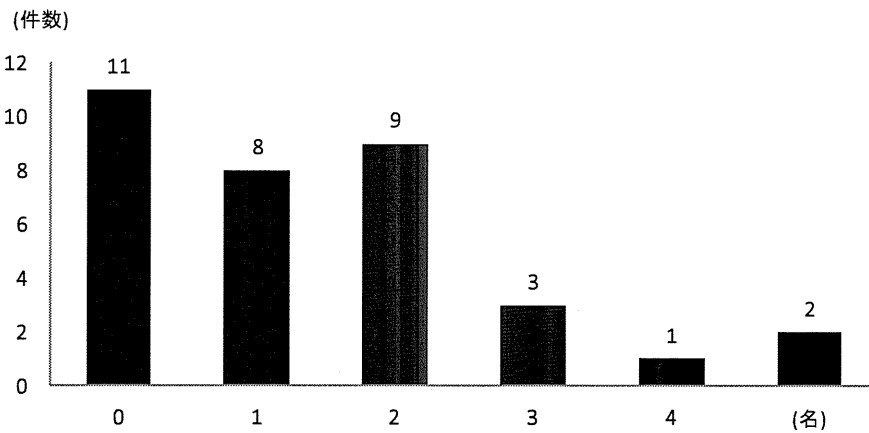


図 1-11：大学及び大学院 倫理審査委員会の外部委員の数(「若干人」1 件を除き、n=33)

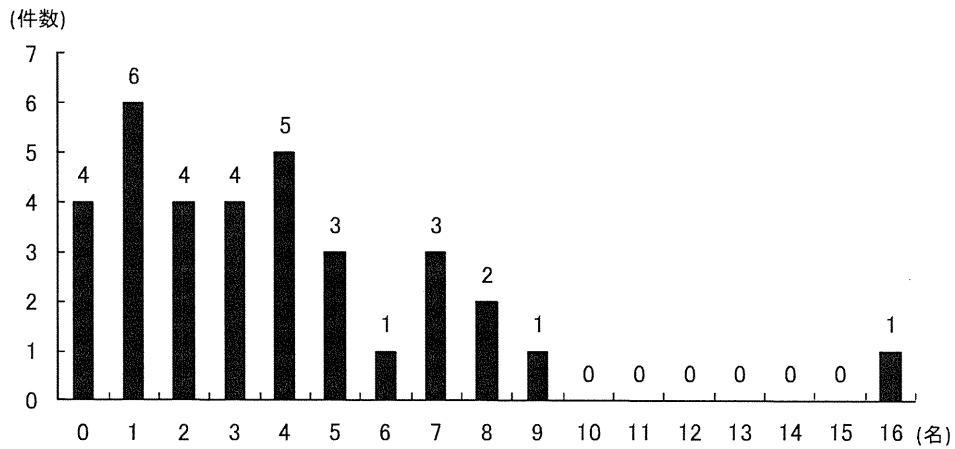


図 1-12：大学及び大学院 審査委員会の理工学系専門家以外の委員の数(n=34)

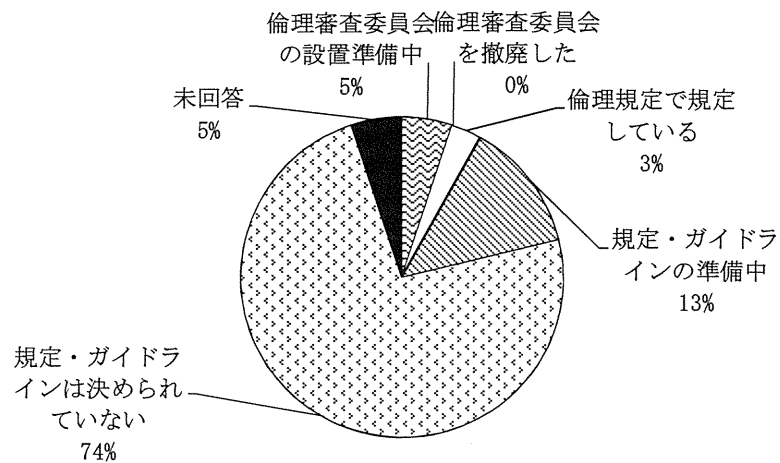


図 1-13：大学及び大学院 倫理審査委員会に対する取り組み状況(n=38)

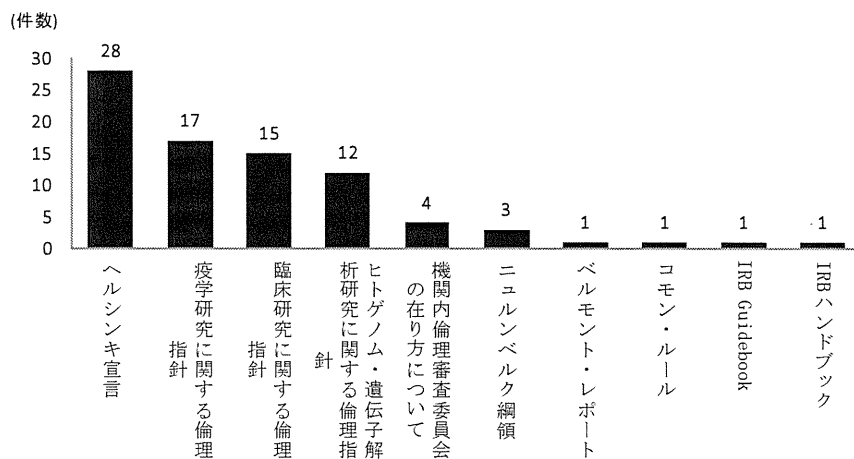


図 1-14：大学及び大学院 倫理審査委員会設置における参考文献(n=34)

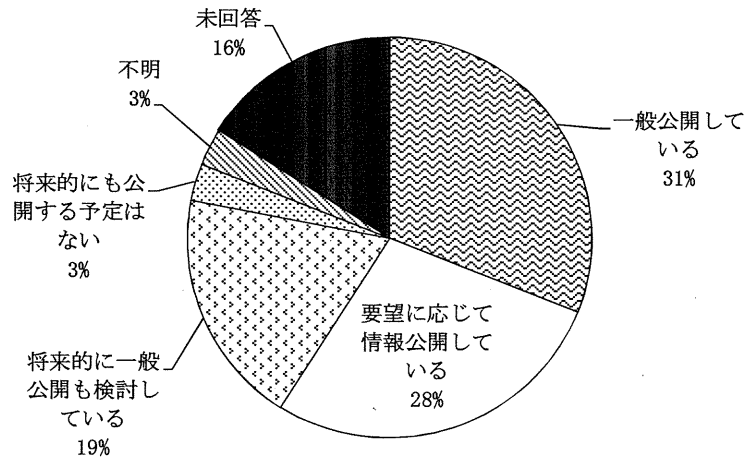


図 1-15 : 大学及び大学院 倫理審査委員会の規定等の公開について (n=34)

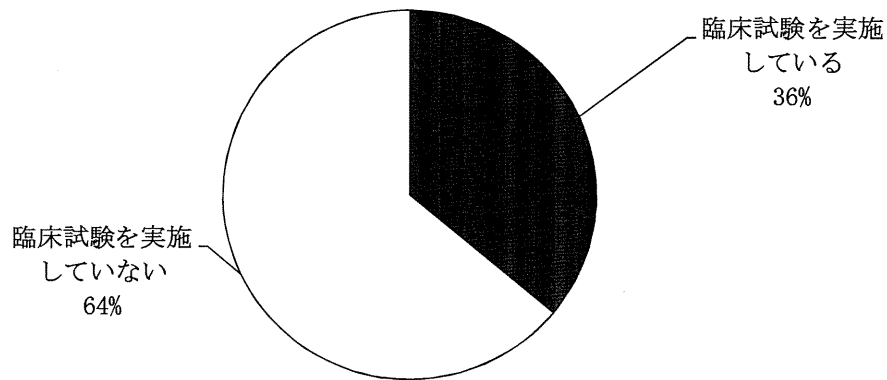


図 2-1 : JASPA 会員 臨床試験実施の有無 (n=22)

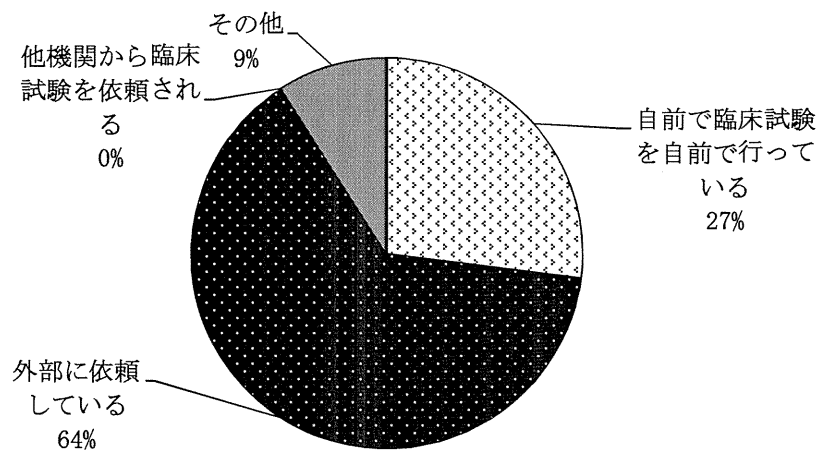


図 2-2 : JASPA 会員 臨床試験の実施理由 (n=11)

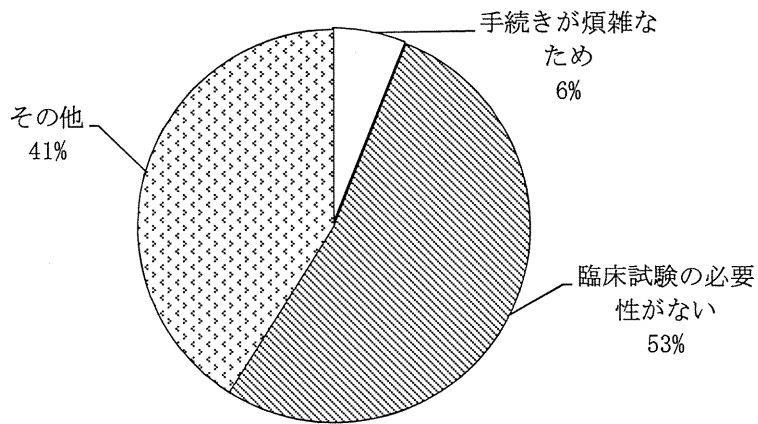


図 2-3 : JASPA 会員 臨床試験を実施していない理由 (n=14)

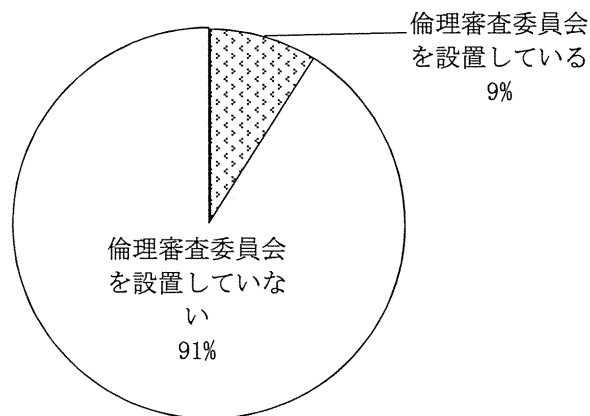


図 2-4 : JASPA 会員 倫理審査委員会の有無 (n=22)

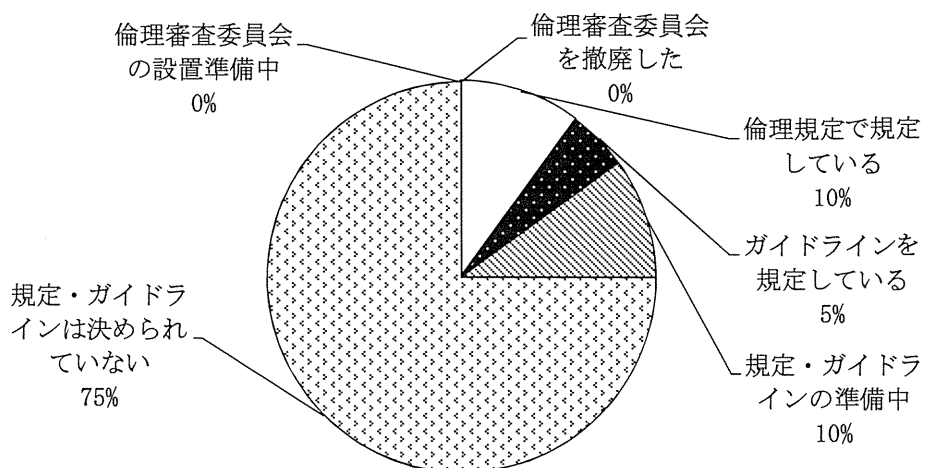


図 2-5 : JASPA 会員 倫理審査委員会に対する取り組み状況 (n=20)

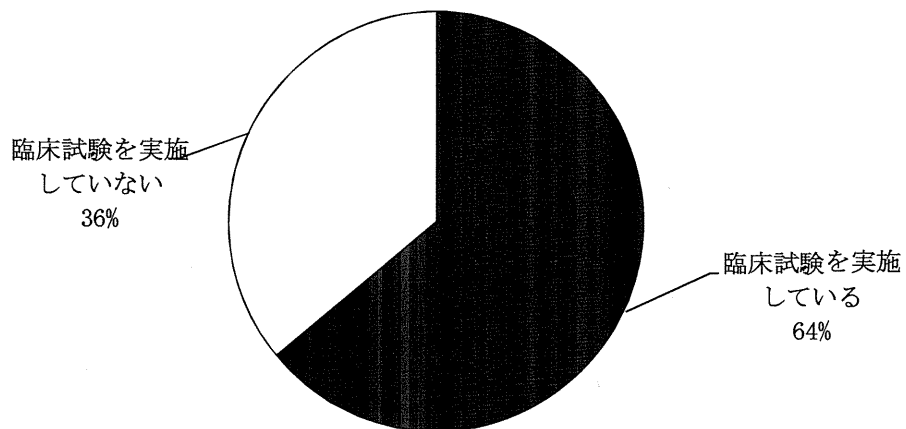


図 3-1 : テクノエイズ課題担当者 臨床試験実施の有無 (n=39)

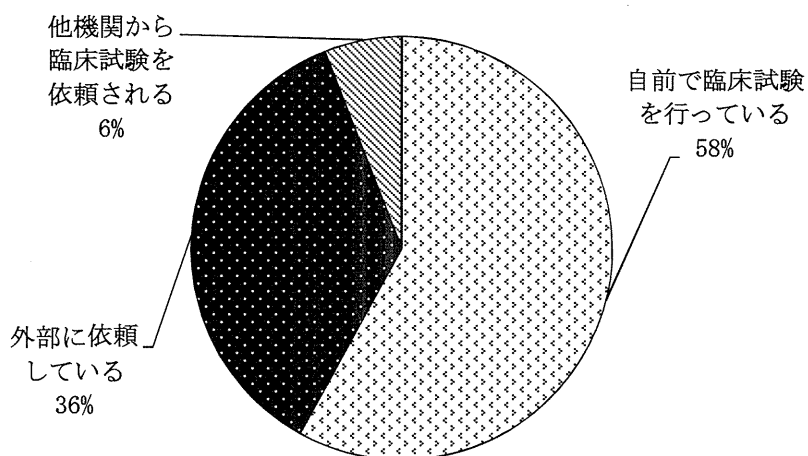


図 3-2 : テクノエイズ課題担当者 臨床試験の実施理由 (n=25)

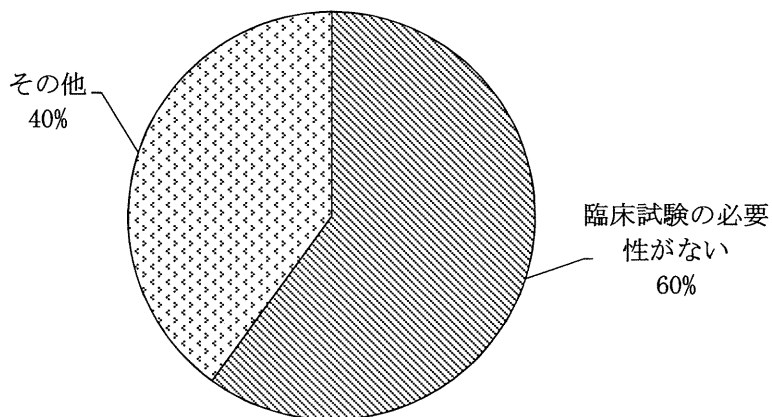


図 3-3 : テクノエイズ課題担当者 臨床試験を実施していない理由 (n=14)

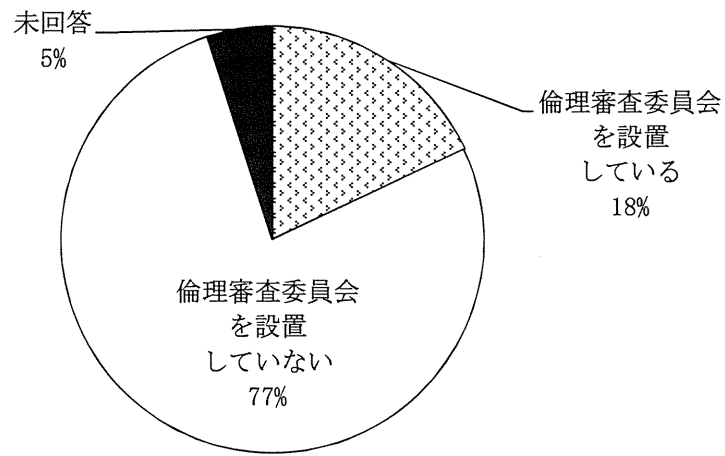


図 3-4 : テクノエイド課題担当者 倫理審査委員会の有無 (n=39)

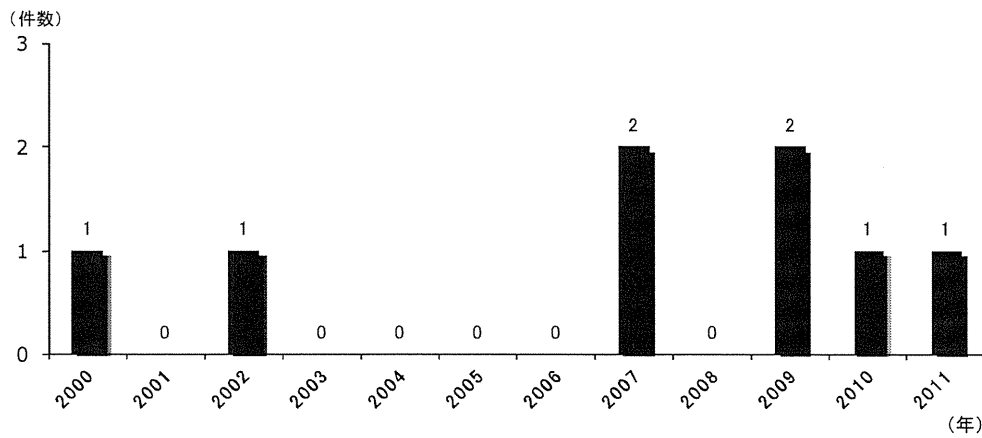


図 3-5 : テクノエイド課題担当者 倫理審査委員会の設置年別集計結果 (n=8)

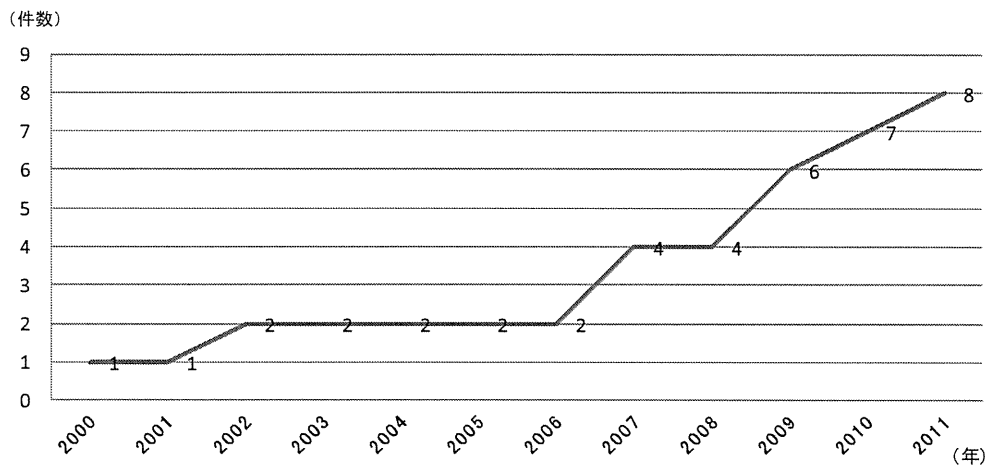


図 3-6 : テクノエイド課題担当者 倫理審査委員会の設置年別集計結果 (n=8)

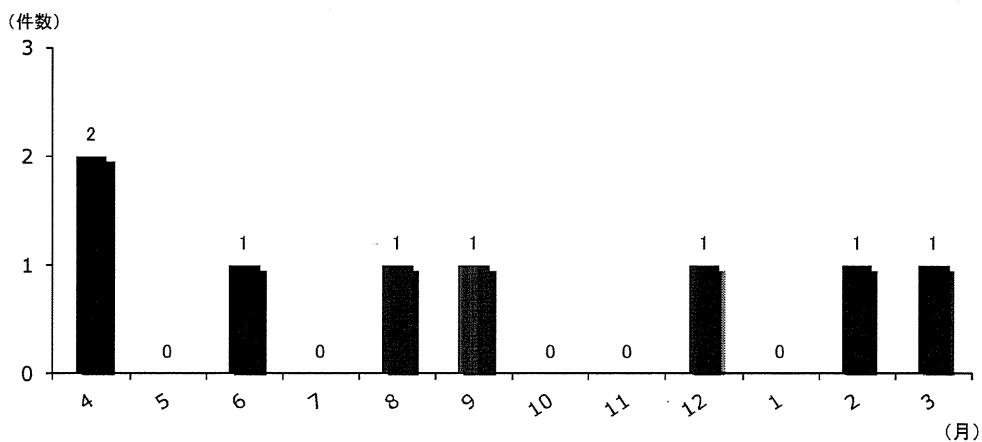


図 3-7：テクノエイド課題担当者 倫理審査委員会の設置月別集計結果 (n=8)

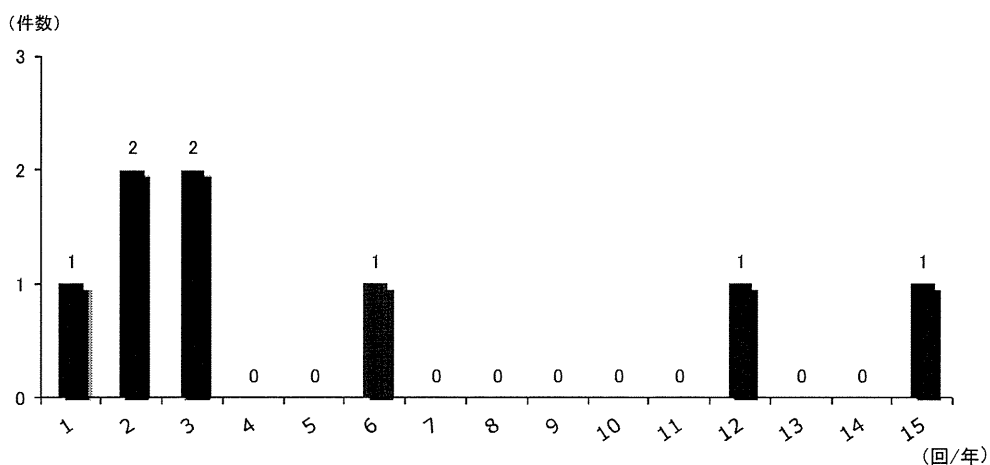


図 3-8：テクノエイド課題担当者 倫理審査委員会の1年間あたりの開催頻度 (n=8)

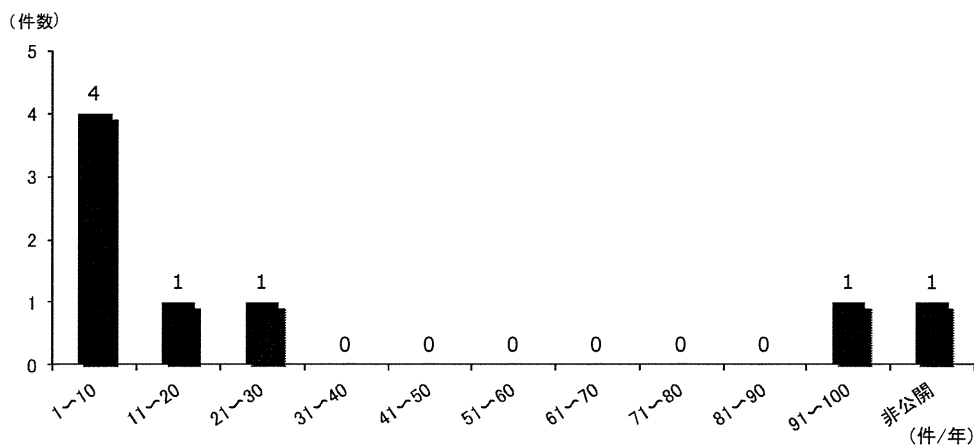


図 3-9：テクノエイド課題担当者 倫理審査委員会の1年間あたりの平均審査件数 (n=8)

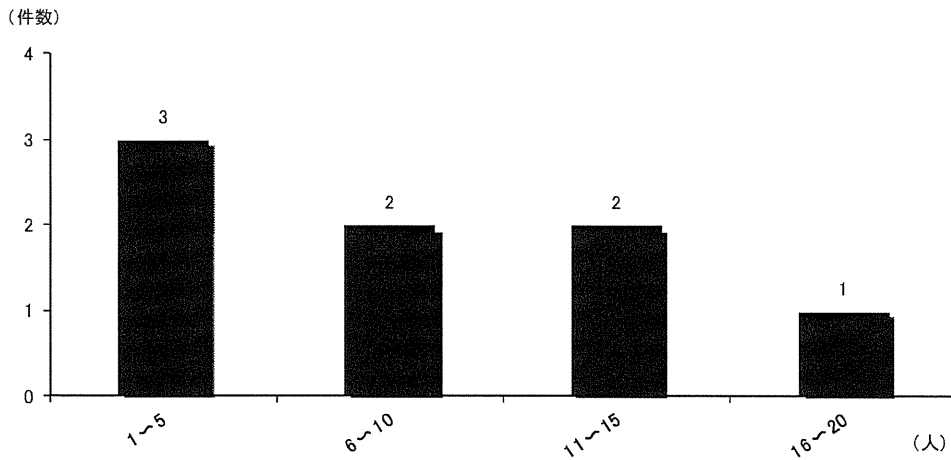


図 3-10 : テクノエイド課題担当者 倫理審査委員会委員の数 (n=8)

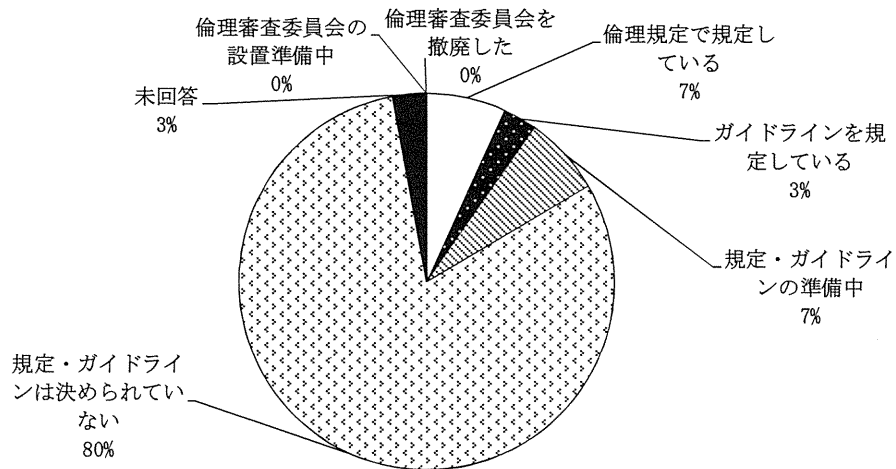


図 3-11 : テクノエイド課題担当者 倫理審査委員会に対する取り組み状況 (n=30)

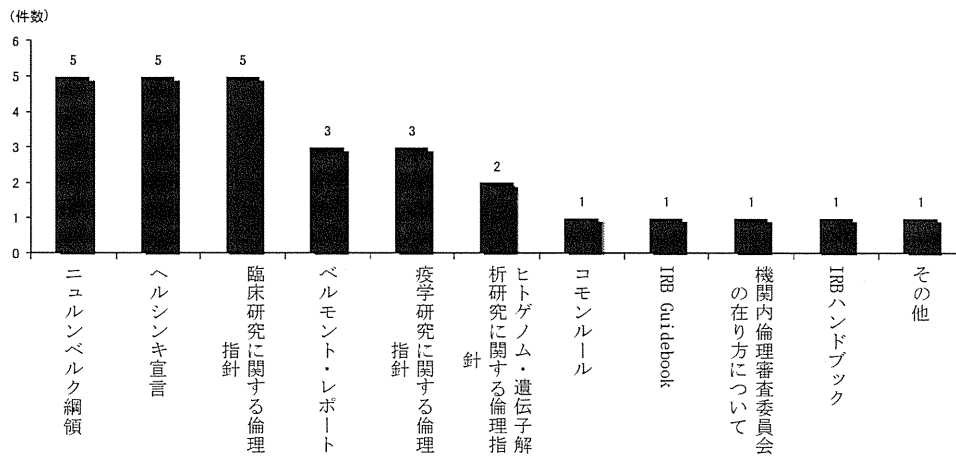


図 3-12 : テクノエイド課題担当者 倫理審査委員会設置における参考文献 (n=8)

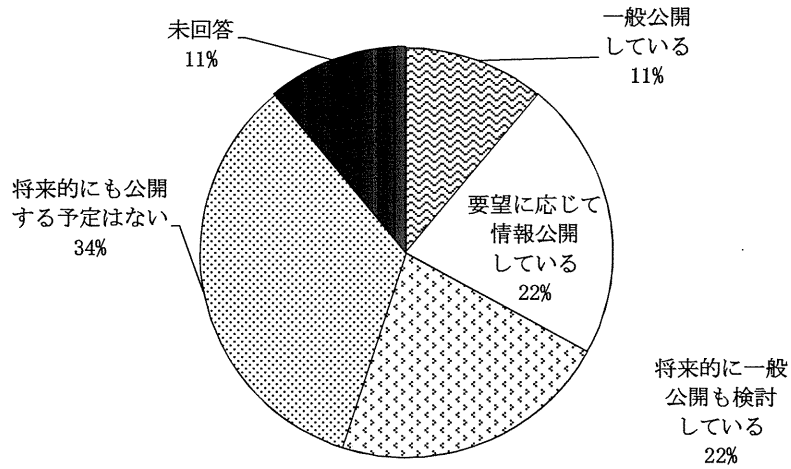


図 3-13 : テクノエイド課題担当者 倫理審査委員会の規定等の公開について (n=8)

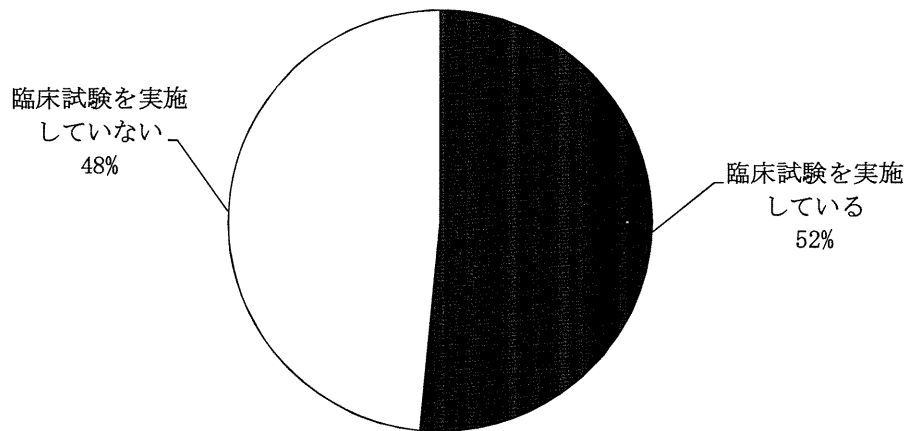


図 4-1 : 生活支援工学会正会員 臨床試験実施の有無 (n=60)

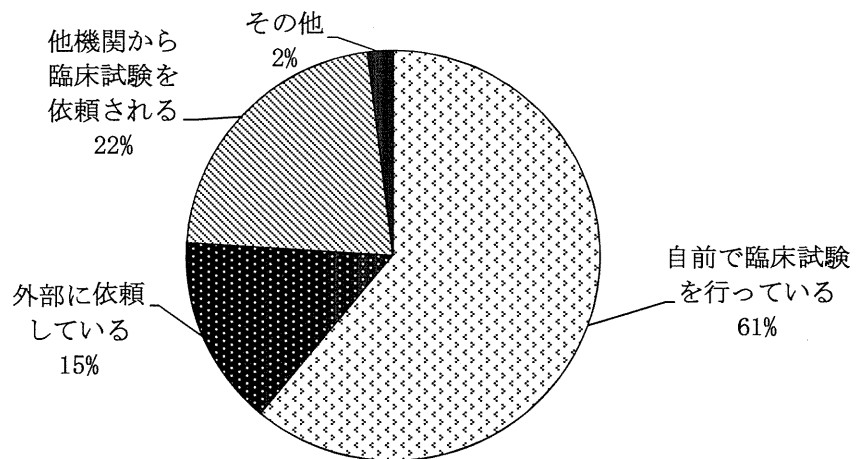


図 4-2 : 生活支援工学会正会員 臨床試験の実施理由 (n=31)

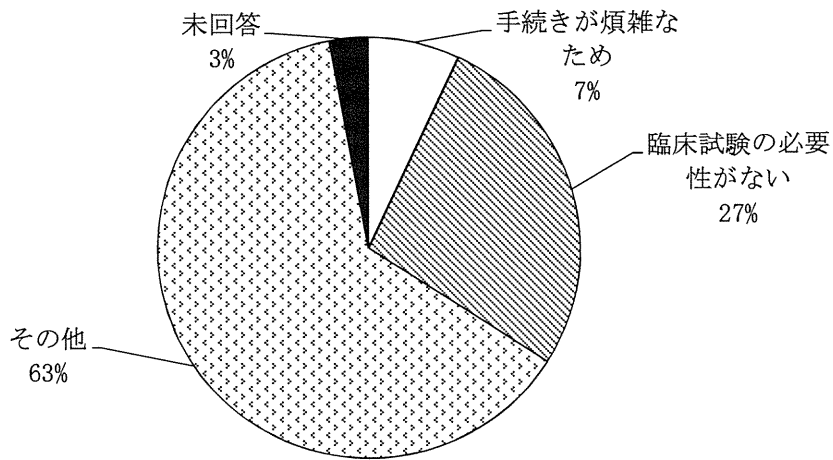


図 4-3：生活支援工学会正会員 臨床試験を実施していない理由 (n=29)

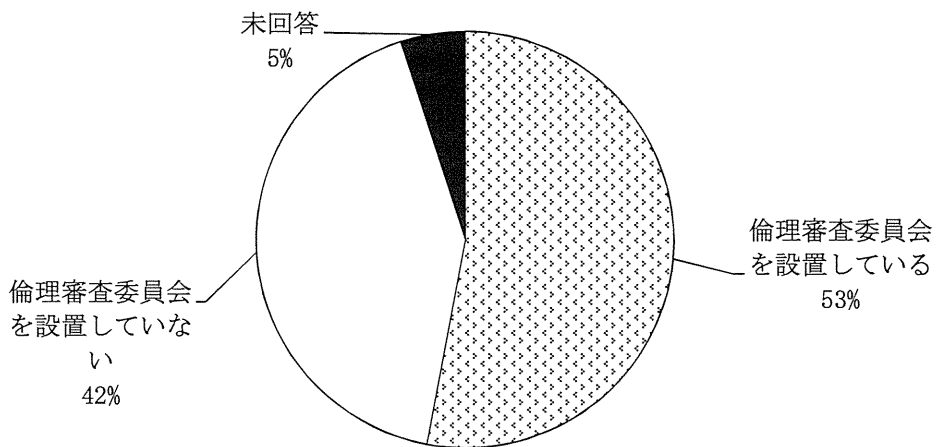


図 4-4：生活支援工学会正会員 倫理審査委員会の有無 (n=60)

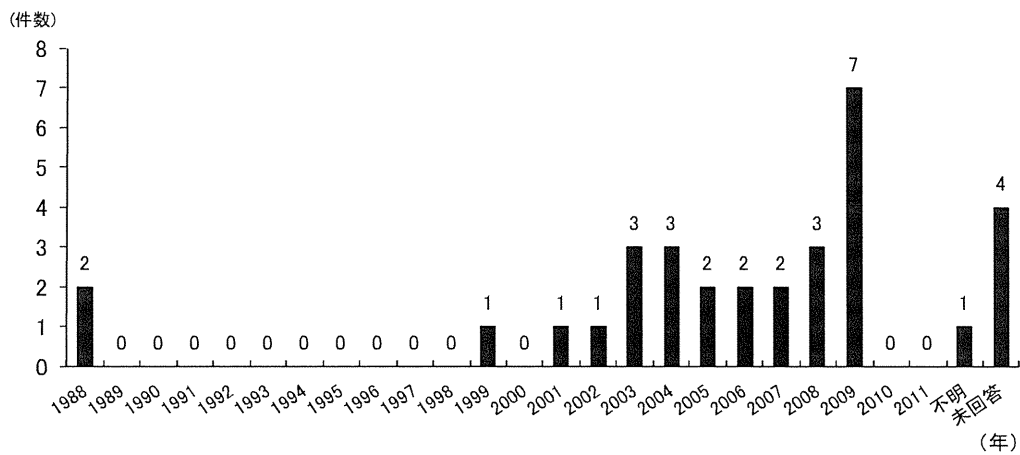


図 4-5：生活支援工学会正会員 倫理審査委員会の設置年別集計結果 (n=32)

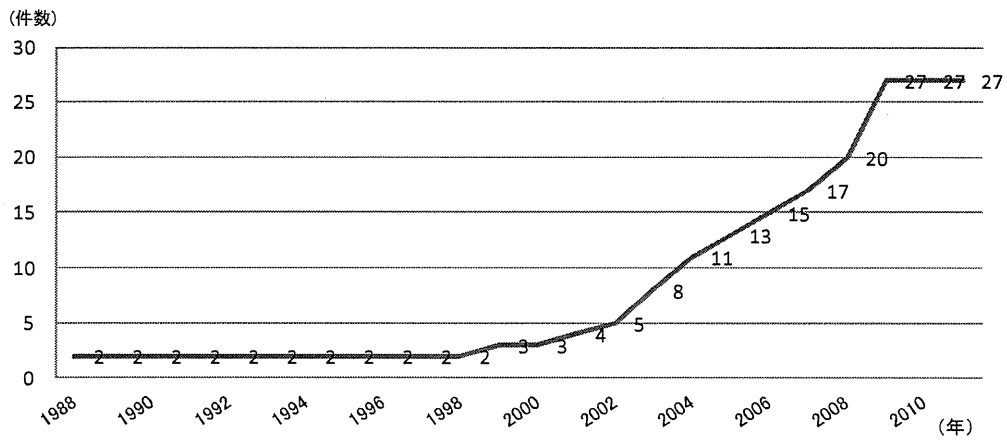


図 4-6：生活支援工学会正会員 倫理審査委員会の設置年別累計結果 (n=32)

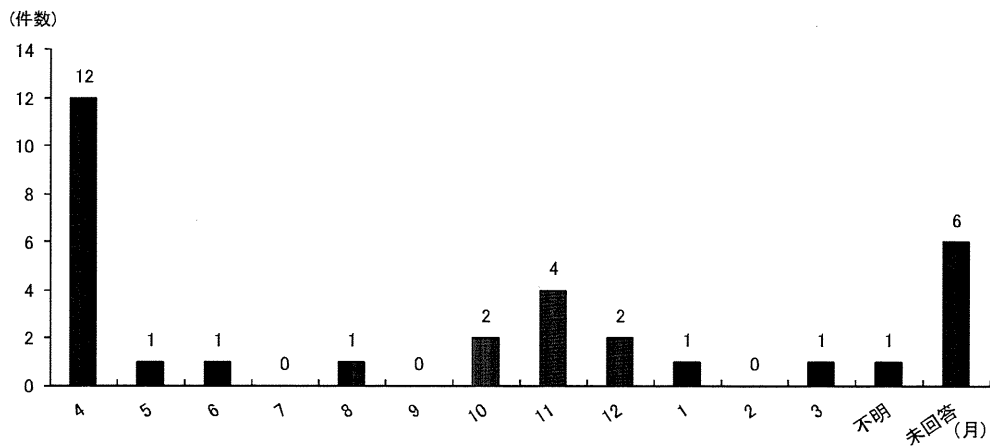


図 4-7：生活支援工学会正会員 倫理審査委員会の設置月別集計結果 (n=32)

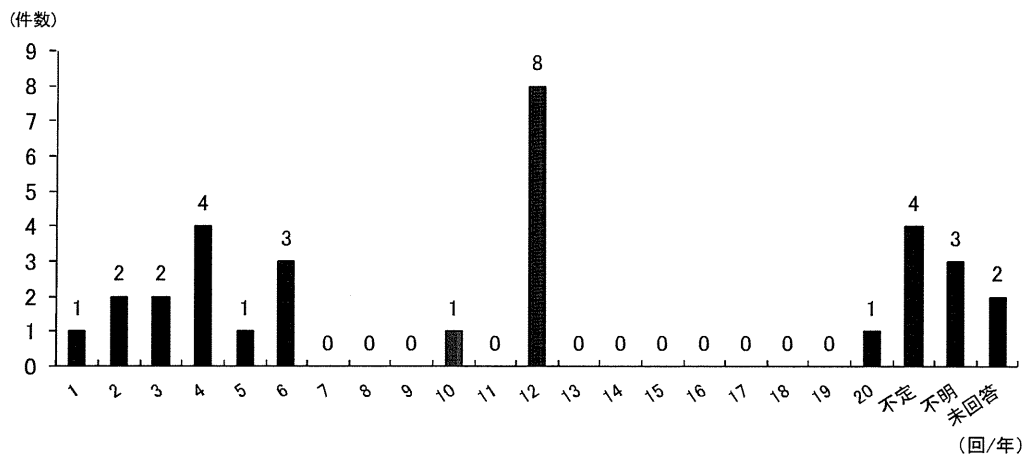


図 4-8：生活支援工学会正会員 倫理審査委員会の1年間あたりの開催頻度 (n=32)

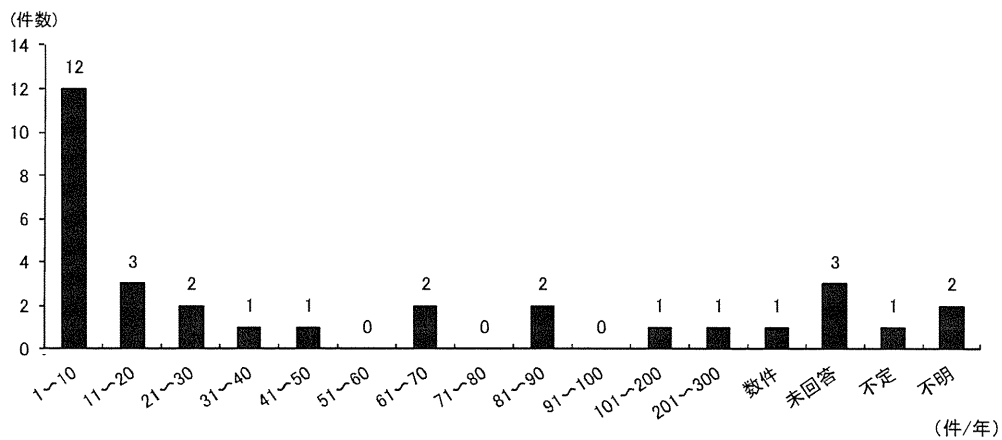


図 4-9：生活支援工学会正会員 倫理審査委員会の1年間あたりの平均審査件数 (n=32)

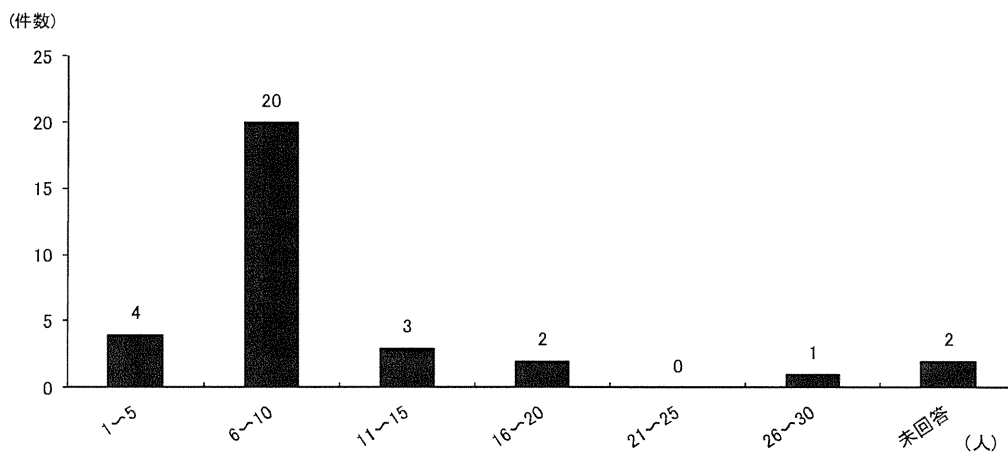


図 4-10：生活支援工学会正会員 倫理審査委員会委員の数 (n=32)

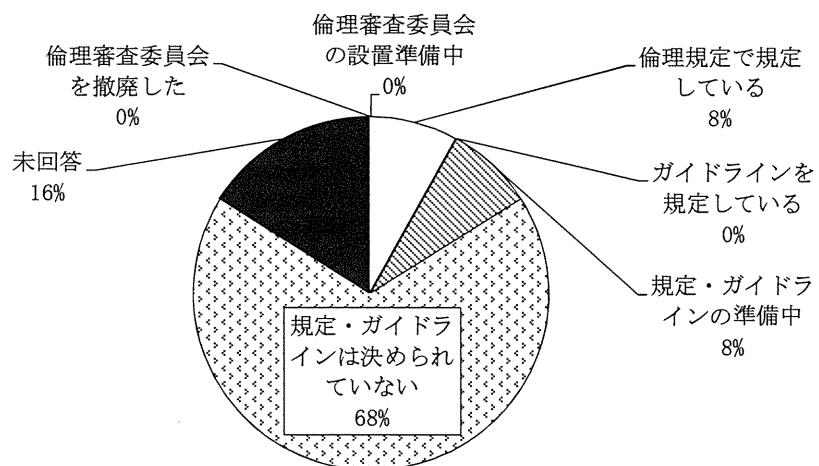


図 4-11：生活支援工学会正会員 倫理審査委員会に対する取り組み状況 (n=25)

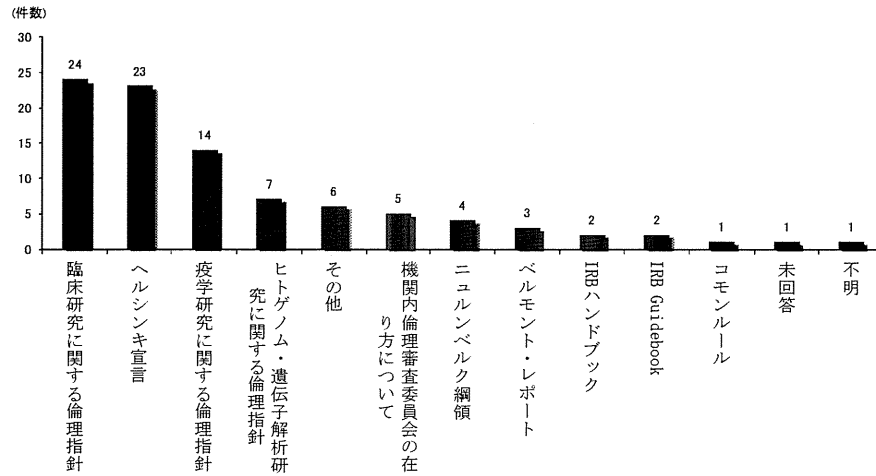


図 4-12：生活支援工学会正会員 倫理審査委員会設置における参考文献(n=32)

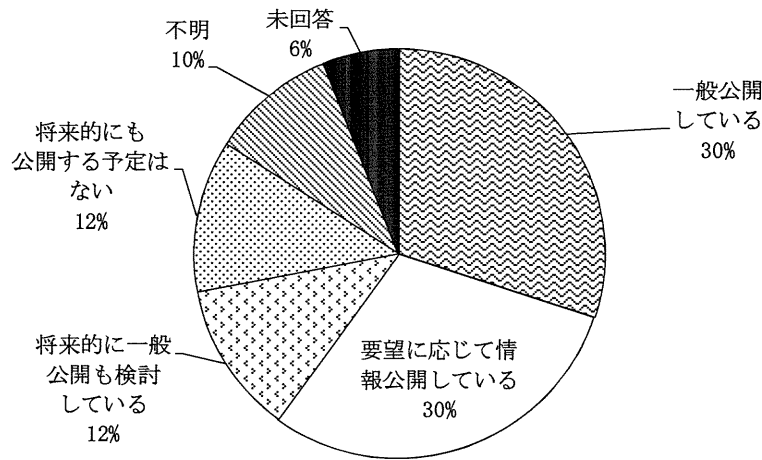


図 4-13：生活支援工学会正会員 倫理審査委員会の規定等の公開について(n=32)

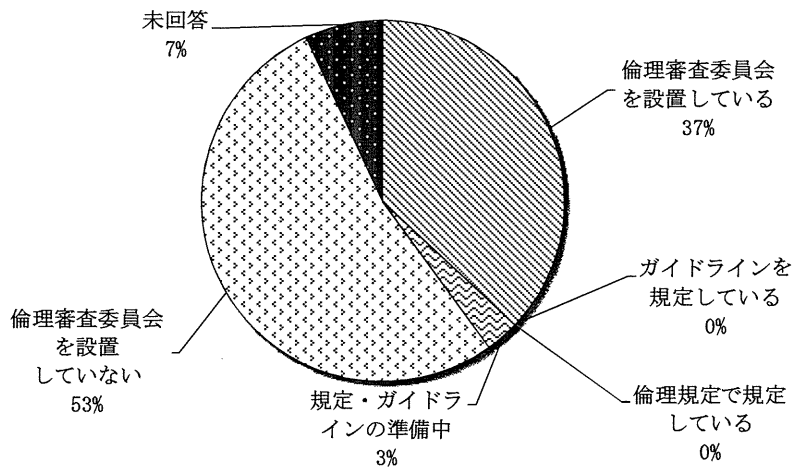


図 5-1：2006年大学及び大学院 倫理審査委員会の有無(n=30)

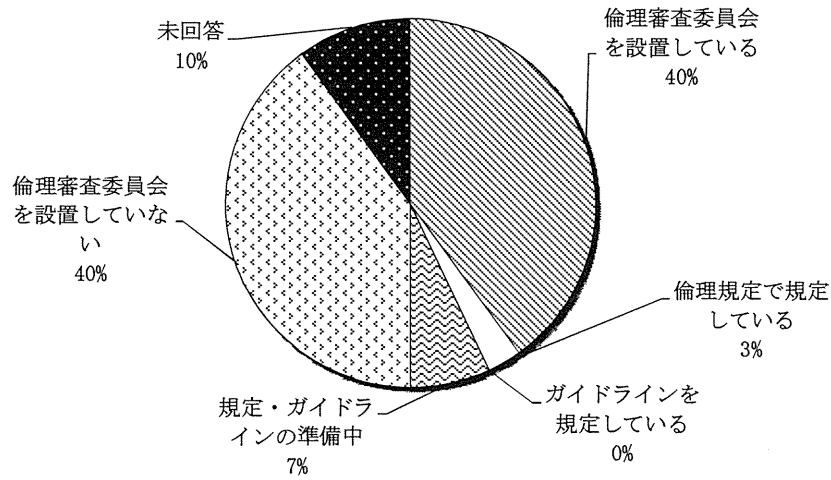


図 5-2 : 2011 年大学及び大学院 倫理審査委員会の有無 (n=30)

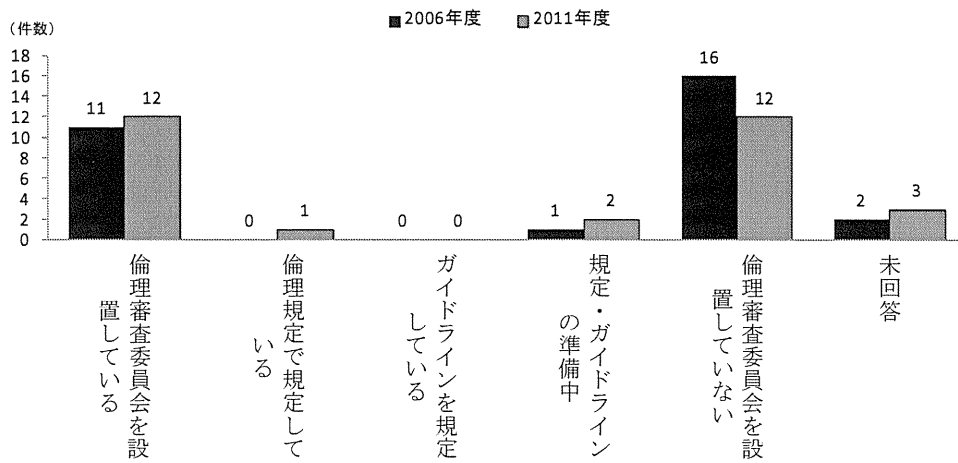


図 5-3 : 2006 年と 2011 年との比較 大学及び大学院の倫理審査委員会の有無 (n=30)

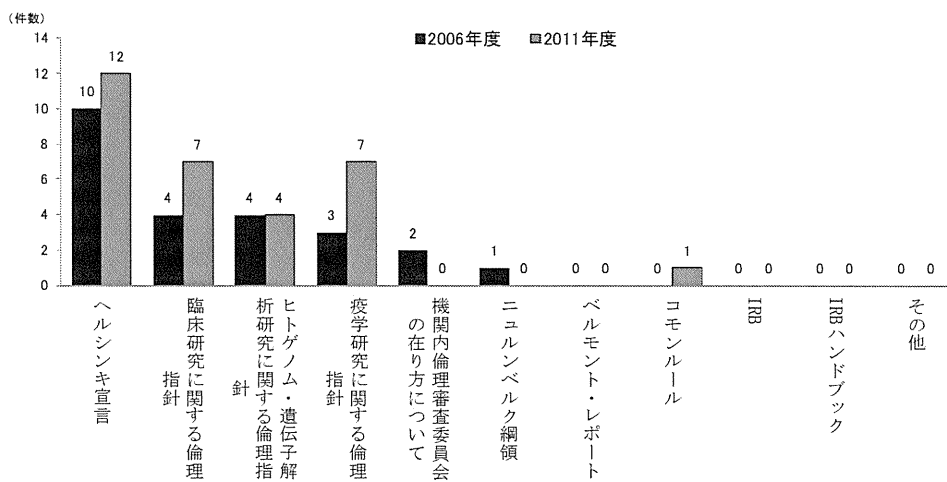


図 5-4 : 2006 年と 2011 年との比較 大学及び大学院 倫理審査委員会設置における参考文献 (n=30)

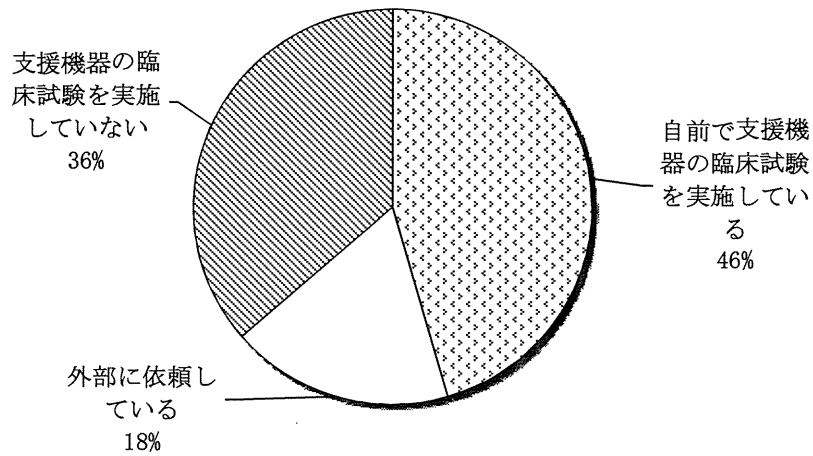


図 5-5 : 2006 年テクノエイド課題担当者 臨床試験実施の有無 (n=11)

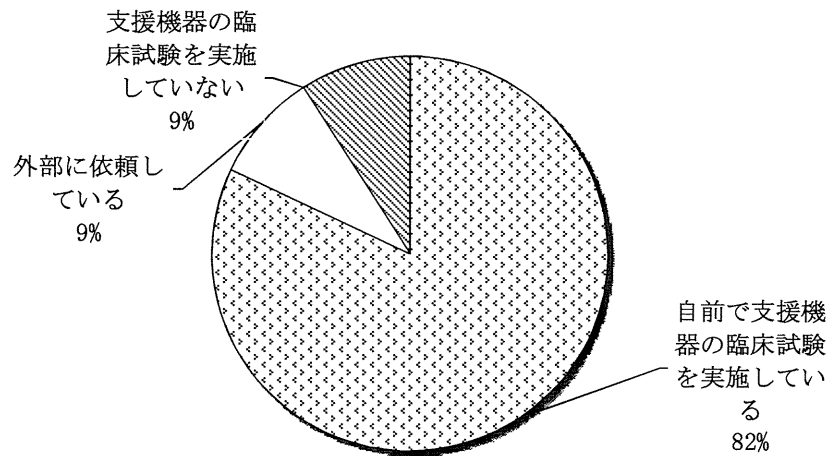


図 5-6 : 2011 年テクノエイド課題担当者 臨床試験実施の有無 (n=11)

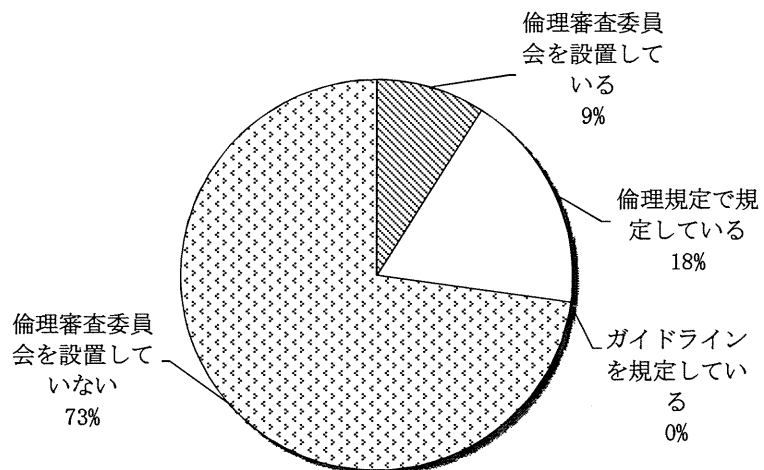


図 5-7 : 2006 年テクノエイド課題担当者 倫理審査委員会の有無 (n=11)

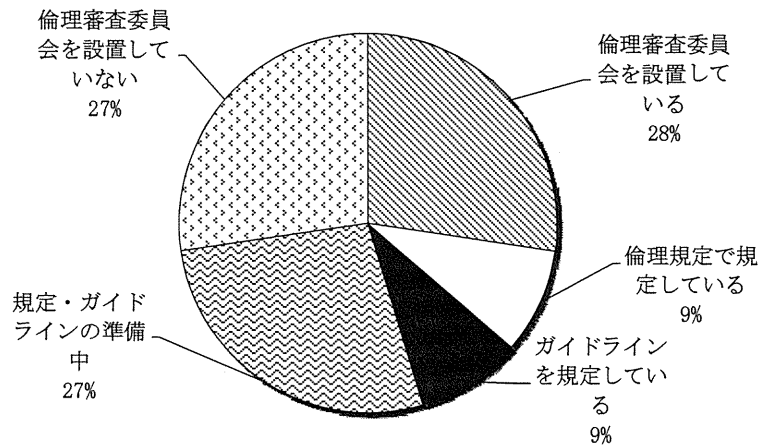


図 5-8 : 2011 年テクノエイド課題担当者 倫理審査委員会の有無 (n=11)

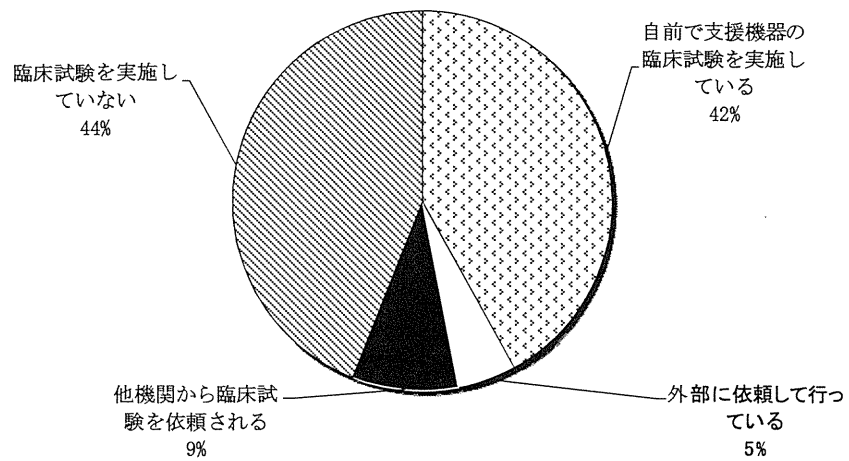


図 5-9 : 2006 年生活支援工学会正会員予備調査 臨床試験実施の有無 (n=78)

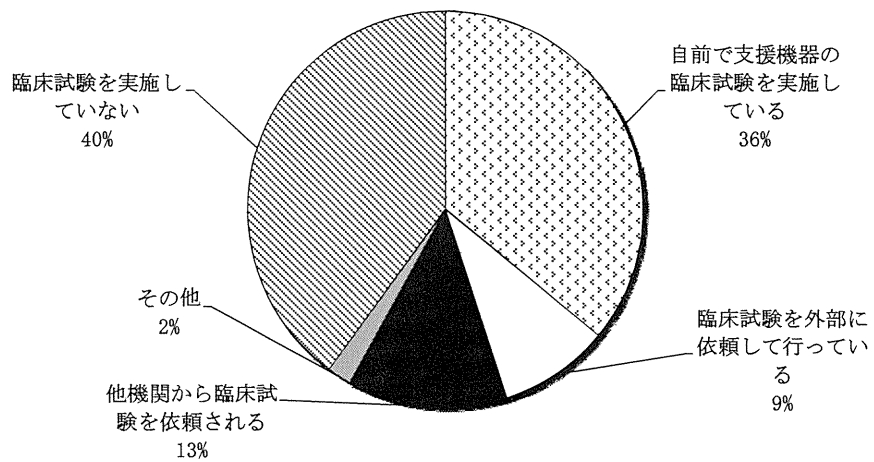


図 5-10 : 2011 年生活支援工学会正会員 臨床試験実施の有無 (n=70)

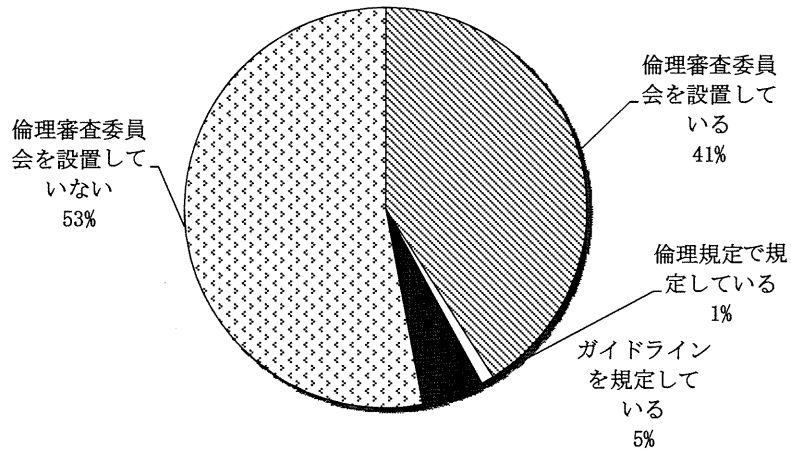


図 5-11 : 2006 年生活支援工学会正会員予備調査 倫理審査委員会の有無 (n=78)

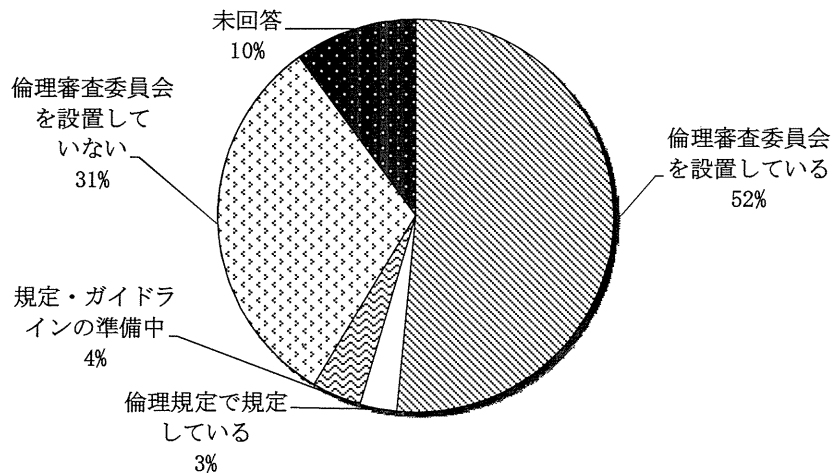


図 5-12 : 2011 年生活支援工学会正会員 倫理審査委員会の有無 (n=70)