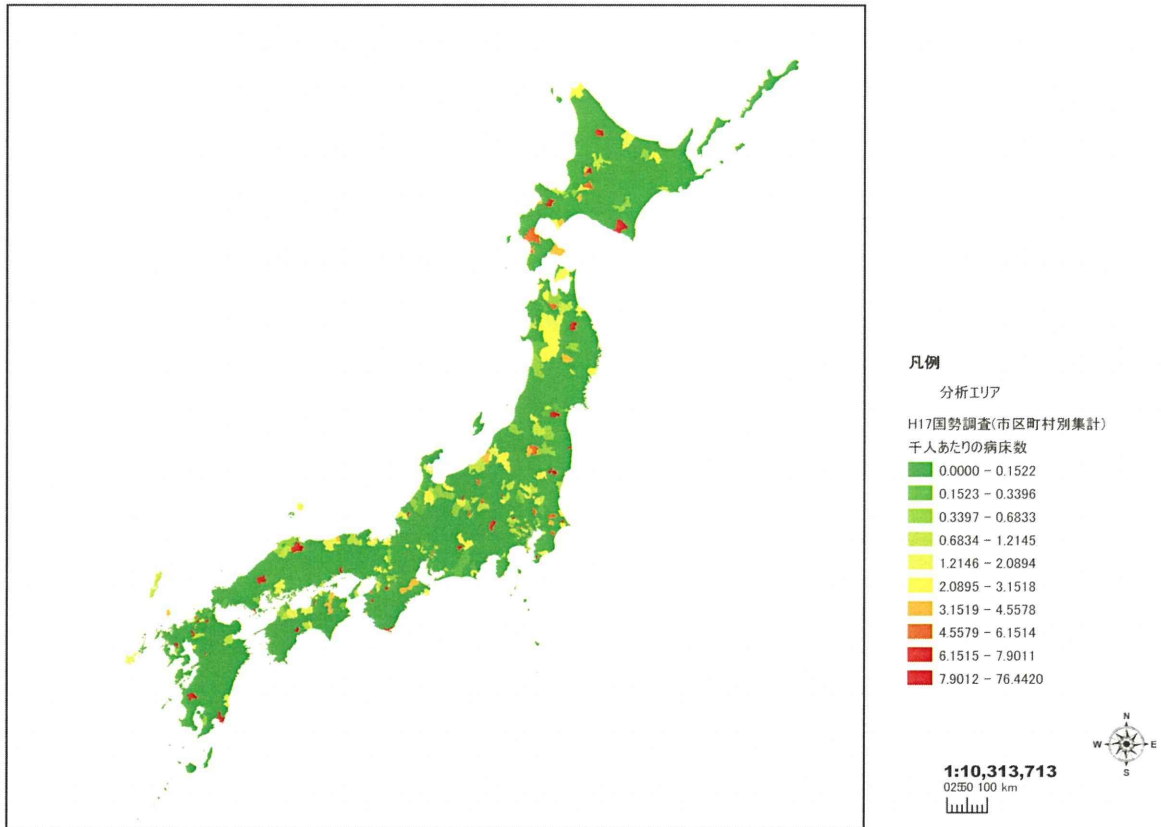


都道府県名	郡・市名	区市町村名	人口総数	精神病床数	人口千人あたりの病床数
宮城県	宮城郡	利府町	32,257	0	0.00
和歌山県	有田市	有田市	32,143	0	0.00
佐賀県	鹿島市	鹿島市	32,117	0	0.00
千葉県	八日市場市	八日市場市	32,067	0	0.00
静岡県	駿東郡	清水町	31,961	0	0.00
兵庫県	加古郡	稲美町	31,944	0	0.00
栃木県	河内郡	上三川町	31,592	0	0.00
神奈川県	三浦郡	葉山町	31,531	0	0.00
茨城県	潮来市	潮来市	31,524	0	0.00
新潟県	加茂市	加茂市	31,482	0	0.00
岩手県	遠野市	遠野市	31,402	0	0.00
長野県	東御市	東御市	31,271	0	0.00
北海道	根室市	根室市	31,202	0	0.00
栃木県	那須烏山市	那須烏山市	31,152	0	0.00
福井県	あわら市	あわら市	31,081	0	0.00
岩手県	八幡平市	八幡平市	31,079	0	0.00
栃木県	塩谷郡	高根沢町	30,915	0	0.00
山梨県	大月市	大月市	30,879	0	0.00
埼玉県	北葛飾郡	松伏町	30,857	0	0.00
埼玉県	児玉郡	上里町	30,855	0	0.00
熊本県	鹿本郡	植木町	30,772	0	0.00
新潟県	村上市	村上市	30,685	0	0.00
福岡県	遠賀郡	水巻町	30,679	0	0.00
広島県	竹原市	竹原市	30,657	0	0.00
愛媛県	伊予郡	松前町	30,564	0	0.00
岐阜県	山県市	山県市	30,316	0	0.00
広島県	大竹市	大竹市	30,279	0	0.00
神奈川県	中郡	二宮町	30,247	0	0.00
兵庫県	川辺郡	猪名川町	30,021	0	0.00
高知県	土佐市	土佐市	30,011	0	0.00

図7 区市町村別の人口千人あたりの精神病床数



©2002、2010 PASCO ©1990、2010 INCREMENT P ©2010 財団法人日本デジタル道楽地図協会

图8 北海道北部

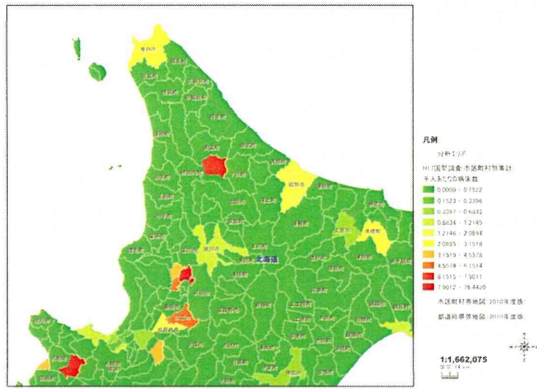


图9 北海道东部

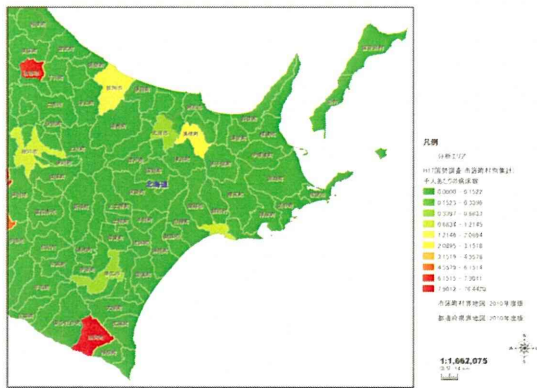


图10 北海道南部

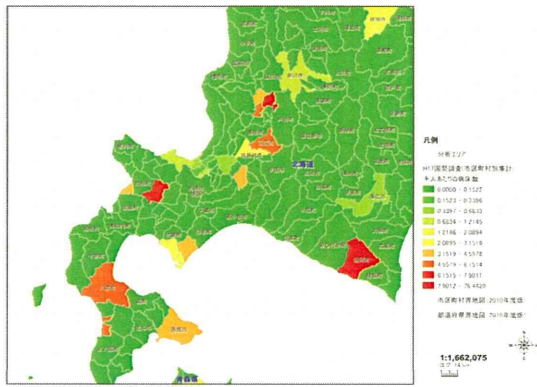


图11 东北北部

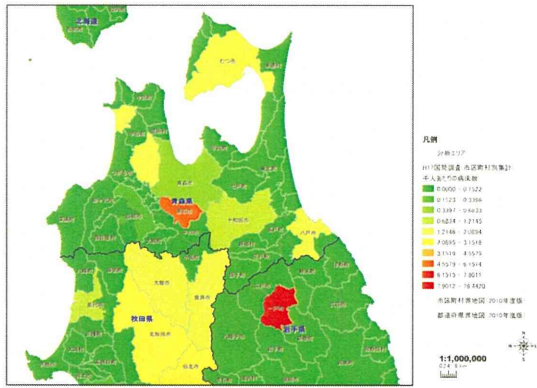


图12 东北中部

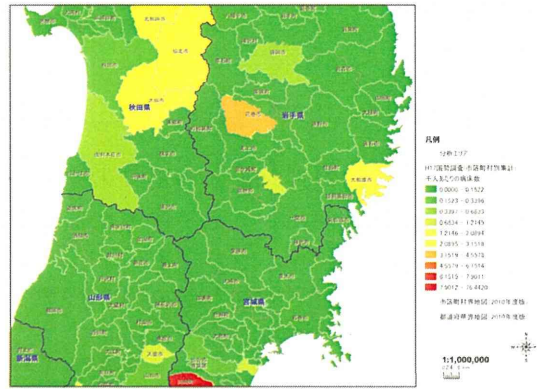


图13 东北南部

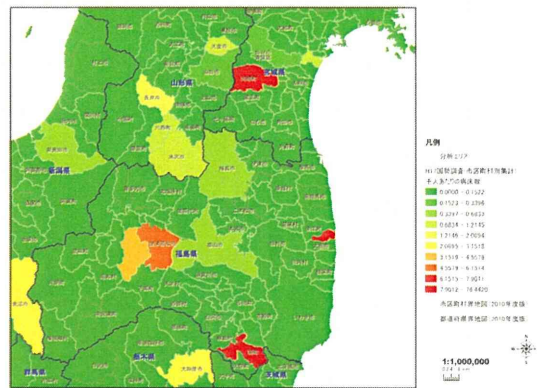


图14 関東

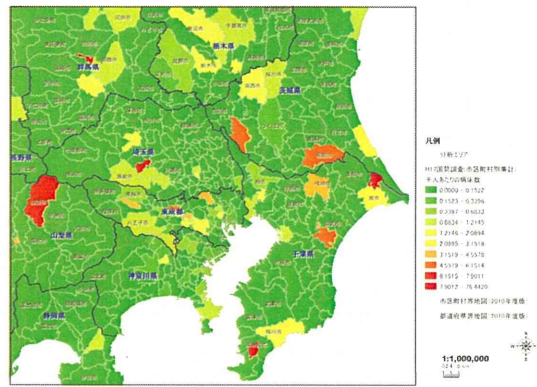


图15 东海甲信

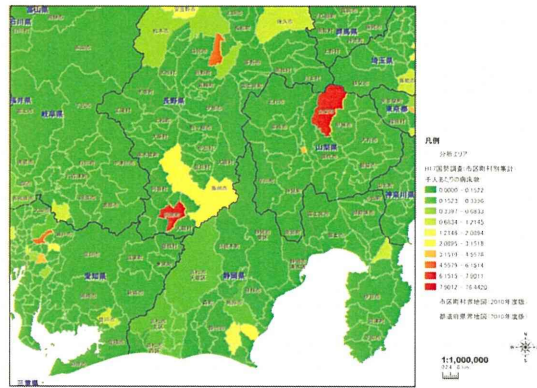


图 1 6 信越

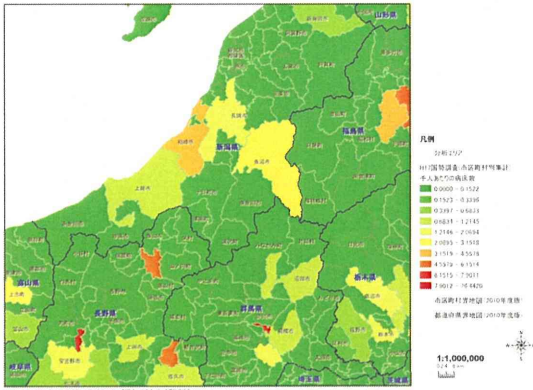


图 1 7 中部

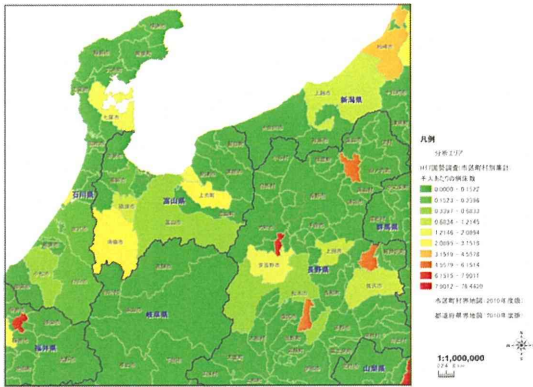


图 1 8 北陸信越

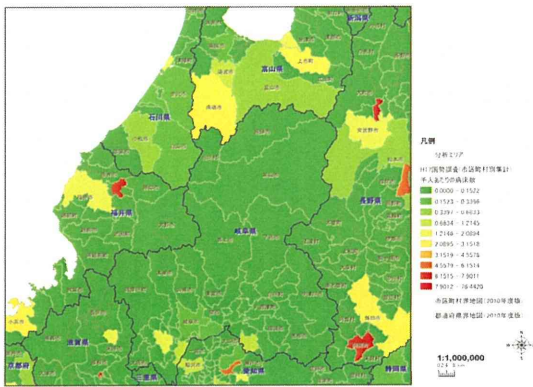


图 1 9 近畿南部

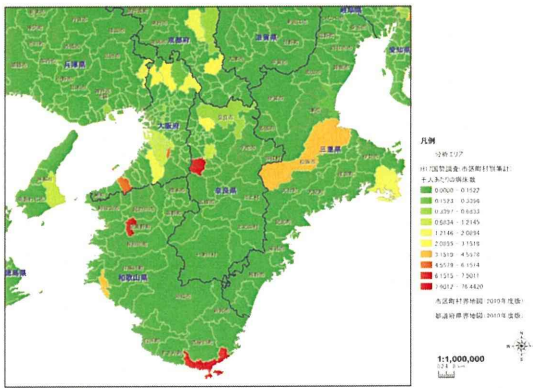


图 2 0 近畿北部

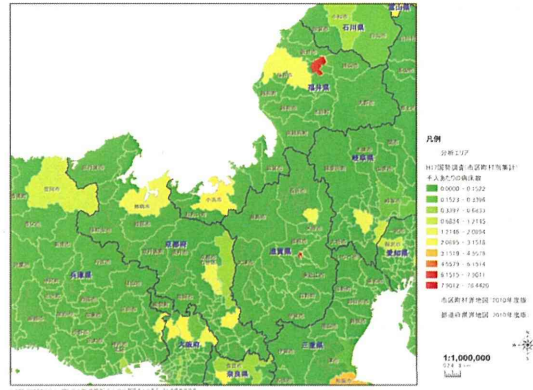


图 2 1 中国东部

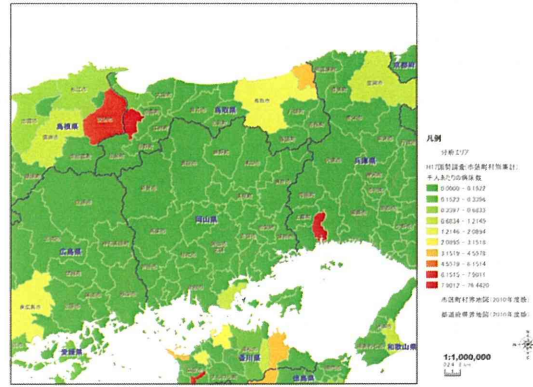


图 2 2 中国西部

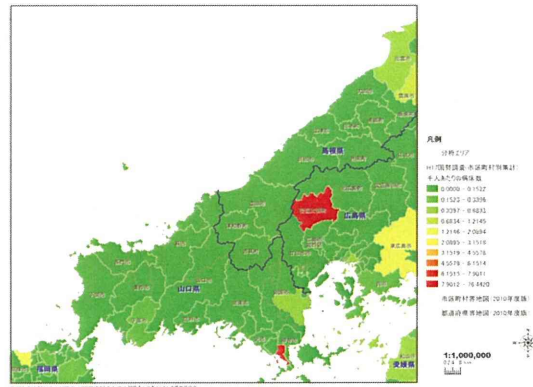


图 2 3 四国

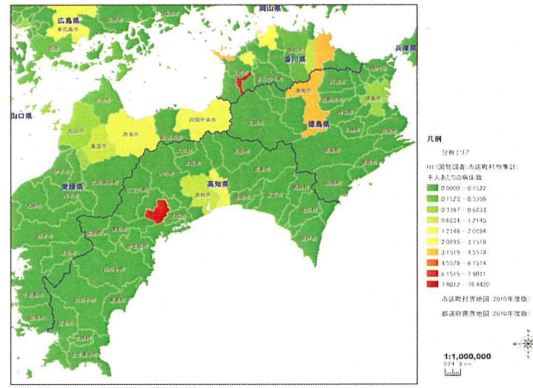


図 2 4 九州北部

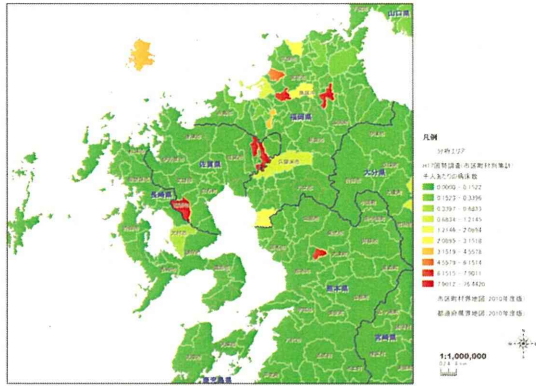


図 2 6 九州南部

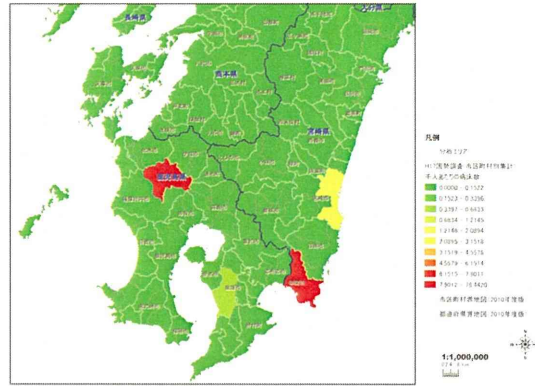
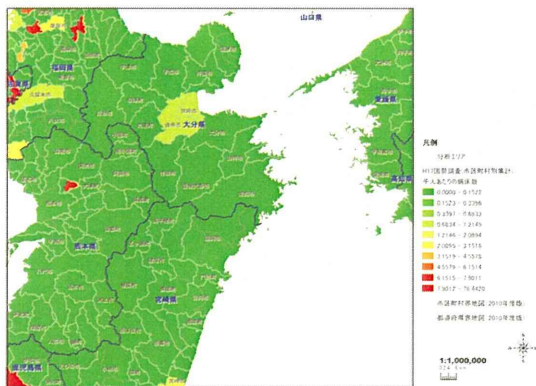


図 2 5 九州東部



4. 精神科救急医療のアクセス時間の格差

表 5 は、全国の精神科救急入院料認定施設（2011 年 9 月 1 日現在で 91 施設）に患者搬送を行った場合、60 分、90 分、そして 120 分以内に都道府県民の何人・全体の何%が搬送可能であるかについて GIS を用いて算定した結果である。図 2 7～図 7 4 にその結果を地図化して表記している。また、これらの施設のうち“合併症型”施設は 9 施設あるが、表 6 は同様の手法で単位時間内での搬送可能人数と都道府県民人口におけるカバー率を算定したものである。合併症に対応可能な精神科救急入院料認可施設は、数が少ないため GIS で 120 分以内での搬送が可能となった都道府県のみ、以下に地図化して記載している（図 7 5～図 1 0 5）。

表5 都道府県別の精神科救急入院料認可施設への単位時間での搬送人口（60、90、120分）

都道府県名	人口総数(人)	60分圏		90分圏		120分圏	
		人口(人)	カバー率	人口(人)	カバー率	人口(人)	カバー率
北海道	5,627,726	458,564	8.1%	702,026	12.5%	1,096,593	19.5%
青森県	1,436,754	0	0.0%	0	0.0%	0	0.0%
岩手県	1,384,762	25,264	1.8%	443,524	32.0%	947,231	68.4%
宮城県	2,360,395	1,623,230	68.8%	2,074,432	87.9%	2,260,001	95.7%
秋田県	1,145,482	318,939	27.8%	796,412	69.5%	934,189	81.6%
山形県	1,216,174	769,290	63.3%	855,731	70.4%	1,104,650	90.8%
福島県	2,091,470	1,317,271	63.0%	1,827,172	87.4%	2,084,152	99.7%
茨城県	2,972,853	2,674,846	90.0%	2,959,584	99.6%	2,963,600	99.7%
栃木県	2,018,575	1,769,840	87.7%	2,016,518	99.9%	2,018,403	100.0%
群馬県	2,023,612	1,835,374	90.7%	1,984,281	98.1%	2,011,808	99.4%
埼玉県	7,061,787	6,990,996	99.0%	7,060,406	100.0%	7,061,564	100.0%
千葉県	6,051,771	5,866,447	96.9%	6,030,617	99.7%	6,030,627	99.7%
東京都	12,572,519	12,525,958	99.6%	12,538,774	99.7%	12,539,570	99.7%
神奈川県	8,792,490	7,869,389	89.5%	8,752,136	99.5%	8,752,366	99.5%
新潟県	2,431,346	2,637	0.1%	202,081	8.3%	1,584,087	65.2%
富山県	1,111,716	1,078,057	97.0%	1,099,938	98.9%	1,100,086	99.0%
石川県	1,173,946	1,036,778	88.3%	1,095,009	93.3%	1,139,210	97.0%
福井県	821,702	716,235	87.2%	754,138	91.8%	808,221	98.4%
山梨県	884,515	685,144	77.5%	879,556	99.4%	883,901	99.9%
長野県	2,196,043	1,159,589	52.8%	2,077,364	94.6%	2,193,864	99.9%
岐阜県	2,106,440	1,552,144	73.7%	1,923,571	91.3%	2,086,584	99.1%
静岡県	3,792,929	3,366,730	88.8%	3,687,355	97.2%	3,755,261	99.0%
愛知県	7,256,254	6,764,750	93.2%	7,190,827	99.1%	7,231,611	99.7%
三重県	1,867,030	1,469,109	78.7%	1,744,910	93.5%	1,792,261	96.0%
滋賀県	1,380,140	884,932	64.1%	1,361,148	98.6%	1,380,118	100.0%
京都府	2,646,769	2,172,883	82.1%	2,403,420	90.8%	2,557,991	96.6%
大阪府	8,816,871	8,789,305	99.7%	8,807,991	99.9%	8,807,991	99.9%
兵庫県	5,591,701	5,075,923	90.8%	5,383,448	96.3%	5,438,911	97.3%
奈良県	1,421,740	1,388,655	97.7%	1,414,146	99.5%	1,417,257	99.7%
和歌山県	1,035,749	375,369	36.2%	800,410	77.3%	916,215	88.5%
鳥取県	606,282	0	0.0%	0	0.0%	8,678	1.4%
島根県	743,058	3	0.0%	16,429	2.2%	118,110	15.9%
岡山県	1,958,107	1,396,416	71.3%	1,730,572	88.4%	1,931,158	98.6%
広島県	2,874,902	1,729,754	60.2%	2,481,250	86.3%	2,791,456	97.1%
山口県	1,493,095	994,159	66.6%	1,416,871	94.9%	1,443,246	96.7%
徳島県	810,004	670,063	82.7%	772,099	95.3%	791,014	97.7%
香川県	1,012,361	74,677	7.4%	950,131	93.9%	956,469	94.5%
愛媛県	1,467,948	669,744	45.6%	1,229,704	83.8%	1,342,022	91.4%
高知県	796,349	566,428	71.1%	639,748	80.3%	678,835	85.2%
福岡県	5,048,016	4,885,924	96.8%	5,012,749	99.3%	5,014,280	99.3%
佐賀県	868,417	701,299	80.8%	856,613	98.6%	858,727	98.9%
長崎県	1,478,515	726,791	49.2%	1,070,306	72.4%	1,240,302	83.9%
熊本県	1,842,239	1,498,846	81.4%	1,646,531	89.4%	1,744,577	94.7%
大分県	1,209,456	56,862	4.7%	159,920	13.2%	556,150	46.0%
宮崎県	1,153,269	654,111	56.7%	870,982	75.5%	1,001,037	86.8%
鹿児島県	1,753,020	0	0.0%	53,189	3.0%	368,967	21.0%
沖縄県	1,361,504	1,153,357	84.7%	1,195,130	87.8%	1,201,204	88.2%
合計	127,767,803	96,342,082	75.4%	108,969,149	85.3%	114,944,555	90.0%

※有料道路は利用可とする。

表6 都道府県別の合併症型の精神科救急入院料認可施設への単位時間での搬送人口
(60、90、120分)

都道府県名	人口総数(人)	60分圏		90分圏		120分圏	
		人口(人)	カバー率	人口(人)	カバー率	人口(人)	カバー率
北海道	5,627,726	0	0.0%	0	0.0%	0	0.0%
青森県	1,436,754	0	0.0%	0	0.0%	0	0.0%
岩手県	1,384,762	0	0.0%	0	0.0%	0	0.0%
宮城県	2,360,395	0	0.0%	0	0.0%	0	0.0%
秋田県	1,145,482	0	0.0%	0	0.0%	0	0.0%
山形県	1,216,174	0	0.0%	0	0.0%	0	0.0%
福島県	2,091,470	0	0.0%	0	0.0%	59,171	2.8%
茨城県	2,972,853	701,845	23.6%	1,933,158	65.0%	2,675,099	90.0%
栃木県	2,018,575	555,734	27.5%	1,681,563	83.3%	2,012,643	99.7%
群馬県	2,023,612	185,829	9.2%	716,105	35.4%	1,768,764	87.4%
埼玉県	7,061,787	4,795,656	67.9%	6,781,868	96.0%	7,013,746	99.3%
千葉県	6,051,771	4,109,508	67.9%	5,894,050	97.4%	6,030,595	99.7%
東京都	12,572,519	8,093,878	64.4%	11,679,012	92.9%	12,533,199	99.7%
神奈川県	8,792,490	6,748,337	76.8%	8,661,058	98.5%	8,751,974	99.5%
新潟県	2,431,346	0	0.0%	38,008	1.6%	198,373	8.2%
富山県	1,111,716	1,032,034	92.8%	1,098,437	98.8%	1,100,086	99.0%
石川県	1,173,946	18,119	1.5%	834,110	71.1%	1,036,858	88.3%
福井県	821,702	0	0.0%	0	0.0%	193,119	23.5%
山梨県	884,515	0	0.0%	0	0.0%	52,884	6.0%
長野県	2,196,043	0	0.0%	0	0.0%	1,160	0.1%
岐阜県	2,106,440	188	0.0%	14,623	0.7%	92,577	4.4%
静岡県	3,792,929	0	0.0%	76,882	2.0%	660,712	17.4%
愛知県	7,256,254	0	0.0%	0	0.0%	0	0.0%
三重県	1,867,030	0	0.0%	3	0.0%	172,464	9.2%
滋賀県	1,380,140	0	0.0%	365,689	26.5%	1,009,606	73.2%
京都府	2,646,769	25,863	1.0%	2,137,836	80.8%	2,412,743	91.2%
大阪府	8,816,871	7,839,271	88.9%	8,798,183	99.8%	8,807,991	99.9%
兵庫県	5,591,701	2,341,778	41.9%	3,887,808	69.5%	5,186,358	92.8%
奈良県	1,421,740	853,406	60.0%	1,343,248	94.5%	1,407,881	99.0%
和歌山県	1,035,749	0	0.0%	321,907	31.1%	790,961	76.4%
鳥取県	606,282	0	0.0%	0	0.0%	0	0.0%
島根県	743,058	0	0.0%	0	0.0%	0	0.0%
岡山県	1,958,107	0	0.0%	0	0.0%	359,587	18.4%
広島県	2,874,902	0	0.0%	0	0.0%	0	0.0%
山口県	1,493,095	0	0.0%	0	0.0%	0	0.0%
徳島県	810,004	669,521	82.7%	764,414	94.4%	786,077	97.0%
香川県	1,012,361	74,435	7.4%	724,006	71.5%	955,872	94.4%
愛媛県	1,467,948	0	0.0%	9,774	0.7%	205,097	14.0%
高知県	796,349	0	0.0%	0	0.0%	3,353	0.4%
福岡県	5,048,016	0	0.0%	0	0.0%	0	0.0%
佐賀県	868,417	0	0.0%	0	0.0%	0	0.0%
長崎県	1,478,515	0	0.0%	0	0.0%	0	0.0%
熊本県	1,842,239	0	0.0%	0	0.0%	56,877	3.1%
大分県	1,209,456	0	0.0%	0	0.0%	0	0.0%
宮崎県	1,153,269	654,111	56.7%	862,980	74.8%	977,918	84.8%
鹿児島県	1,753,020	0	0.0%	52,575	3.0%	362,018	20.7%
沖縄県	1,361,504	0	0.0%	0	0.0%	0	0.0%
合計	127,767,803	38,699,513	30.3%	58,677,297	45.9%	67,675,763	53.0%

※有料道路は利用可とする。合併症対応精神科救急病院からのカバー領域（全都道府県を対象とする）

図 2 7 精神科救急入院料認可施設へのアクセス時間とカバー領域

精神科救急アクセスカバー分析(すべての精神科救急)

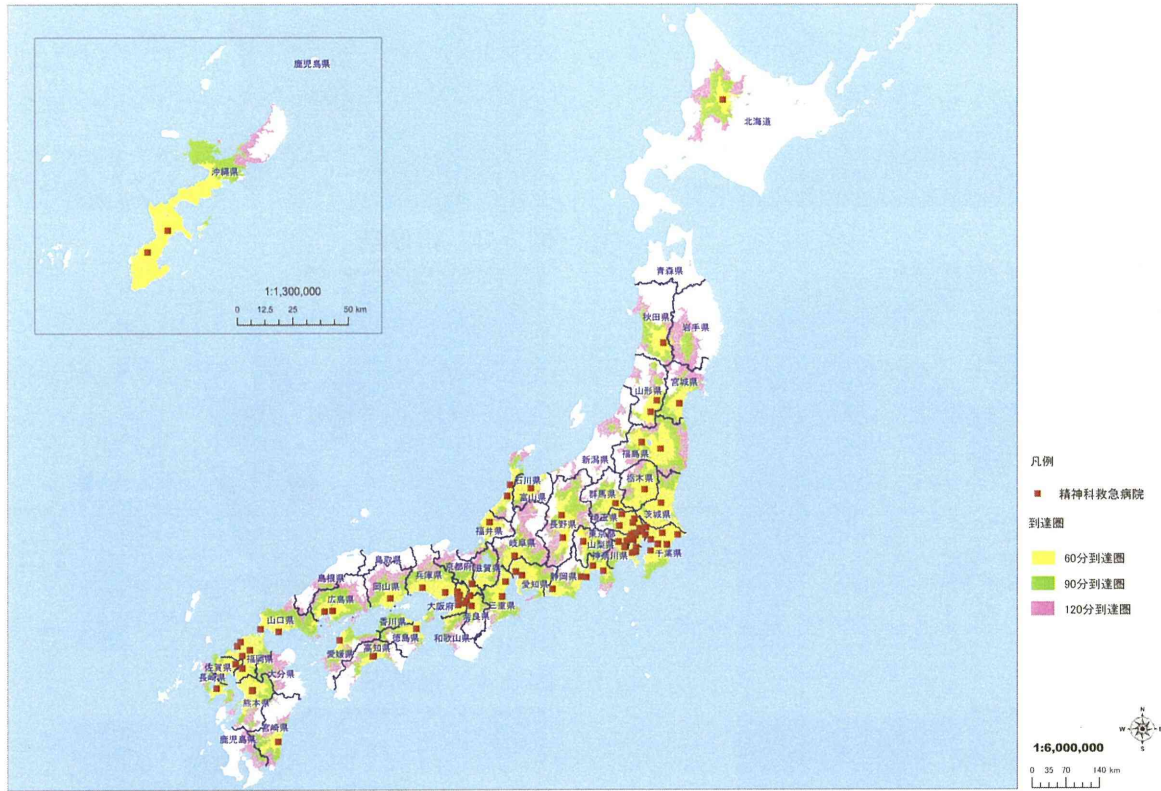


図28 北海道

精神科救急アクセス分析(すべての精神科救急) 北海道

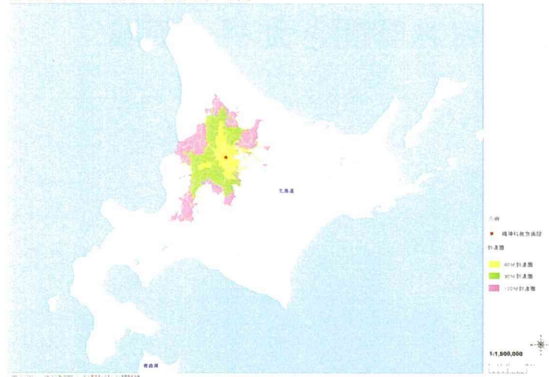


図32 秋田県

精神科救急アクセス分析(すべての精神科救急) 秋田県

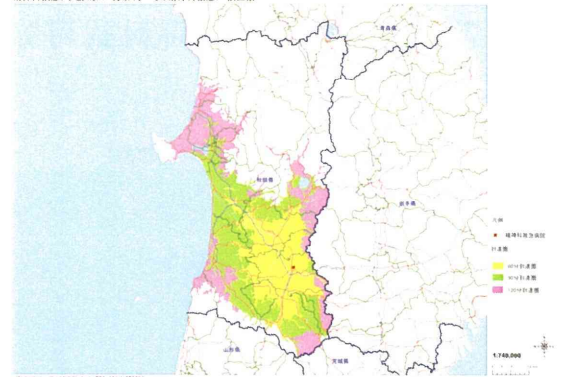


図29 青森県

精神科救急アクセス分析(すべての精神科救急) 青森県 ※カバリエリア無し



図33 山形県

精神科救急アクセス分析(すべての精神科救急) 山形県

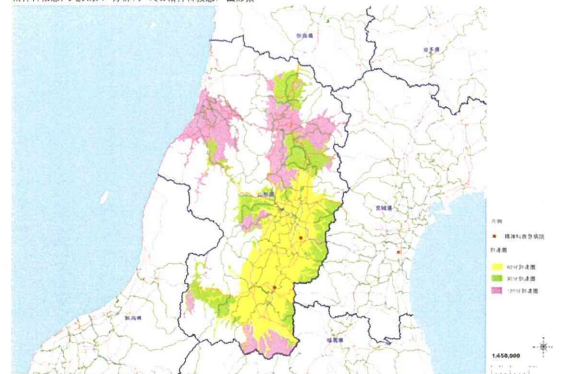


図30 岩手県

精神科救急アクセス分析(すべての精神科救急) 岩手県

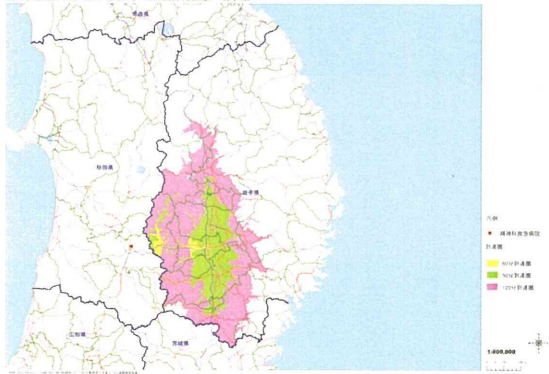


図34 福島県

精神科救急アクセス分析(すべての精神科救急) 福島県

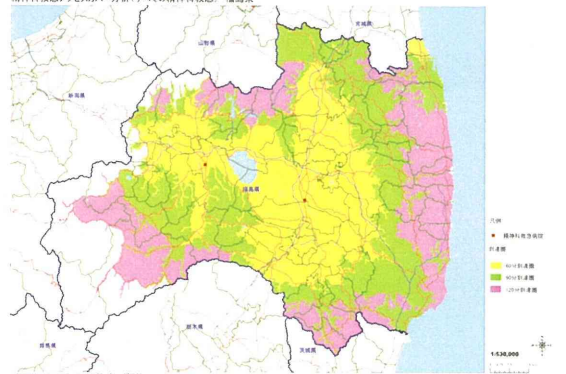


図31 宮城県

精神科救急アクセス分析(すべての精神科救急) 宮城県

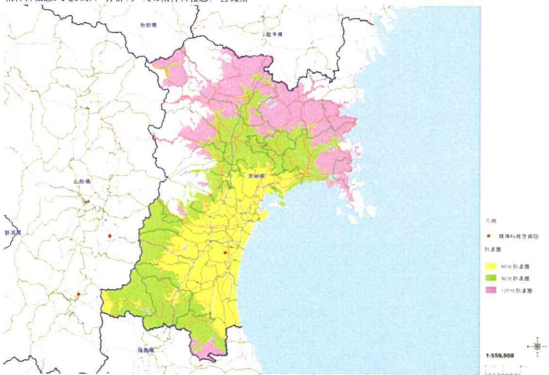


図35 茨城県

精神科救急アクセス分析(すべての精神科救急) 茨城県

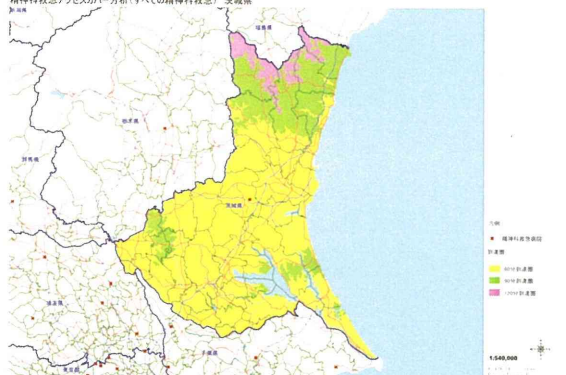


図36 栃木県

精神科救急アクセスカバレッジ分析(すべての精神科救急) 栃木県

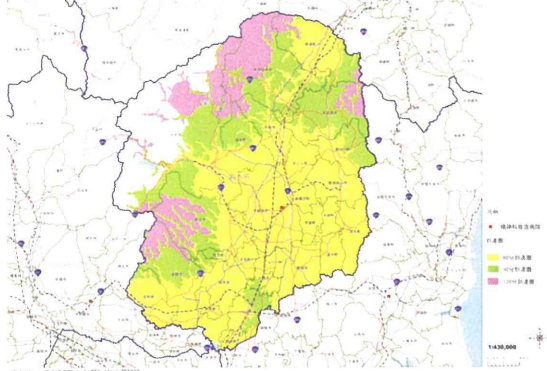


図40 東京都

精神科救急アクセスカバレッジ分析(すべての精神科救急) 東京都

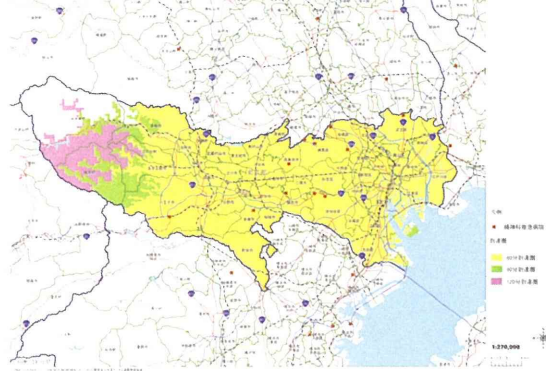


図37 群馬県

精神科救急アクセスカバレッジ分析(すべての精神科救急) 群馬県

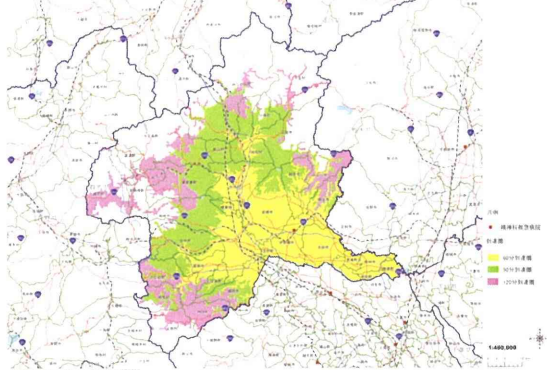


図41 神奈川県

精神科救急アクセスカバレッジ分析(すべての精神科救急) 神奈川県

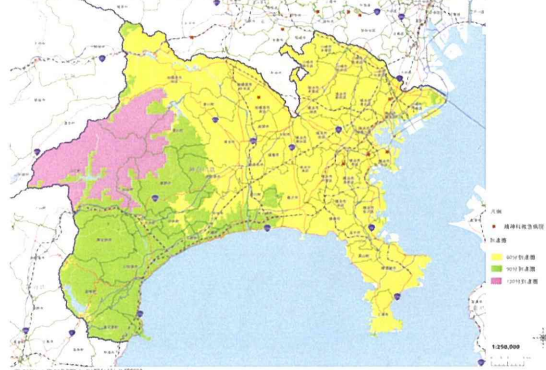


図38 埼玉県

精神科救急アクセスカバレッジ分析(すべての精神科救急) 埼玉県

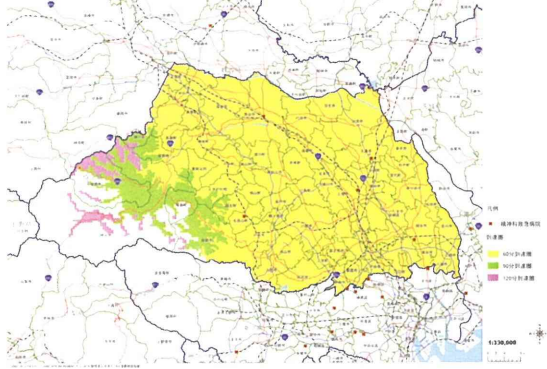


図42 新潟県

精神科救急アクセスカバレッジ分析(すべての精神科救急) 新潟県

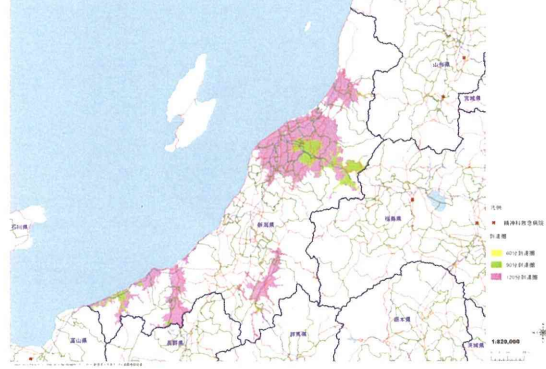


図39 千葉県

精神科救急アクセスカバレッジ分析(すべての精神科救急) 千葉県

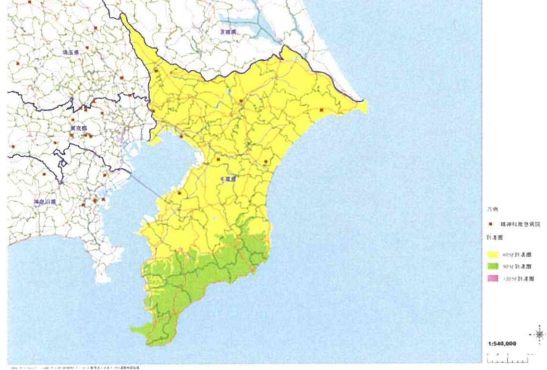


図43 富山県

精神科救急アクセスカバレッジ分析(すべての精神科救急) 富山県

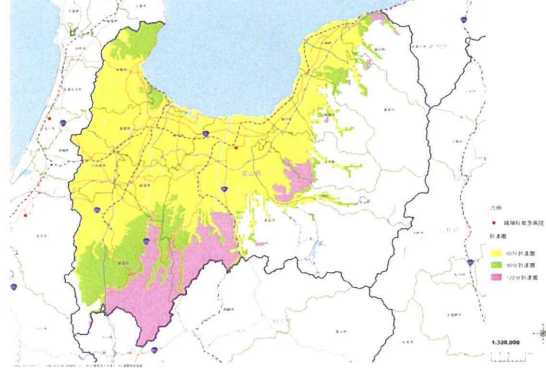


図4 4 石川県

精神科救急アクセスカバレッジ分析(すべての精神科救急) 石川県

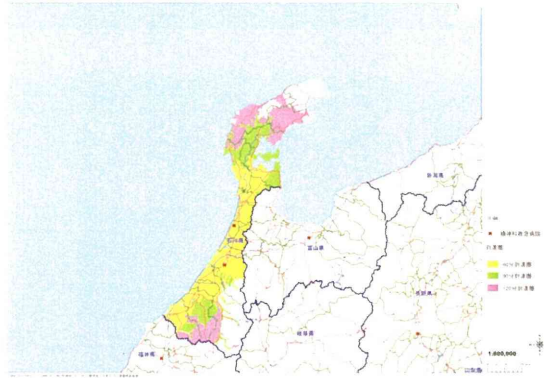


図4 5 福井県

精神科救急アクセスカバレッジ分析(すべての精神科救急) 福井県

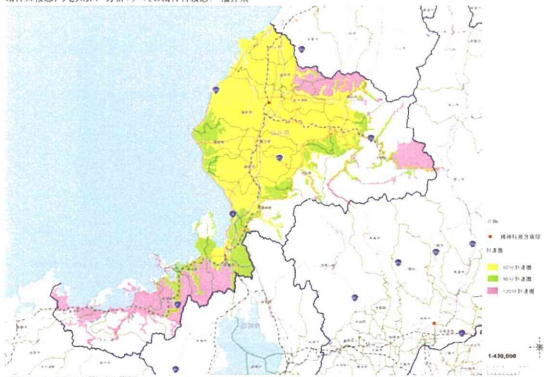


図4 6 山梨県

精神科救急アクセスカバレッジ分析(すべての精神科救急) 山梨県

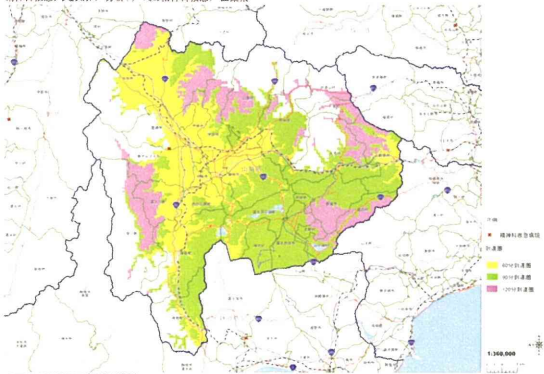


図4 7 長野県

精神科救急アクセスカバレッジ分析(すべての精神科救急) 長野県

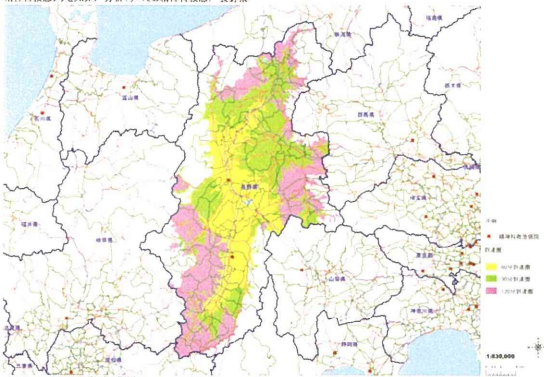


図4 8 岐阜県

精神科救急アクセスカバレッジ分析(すべての精神科救急) 岐阜県

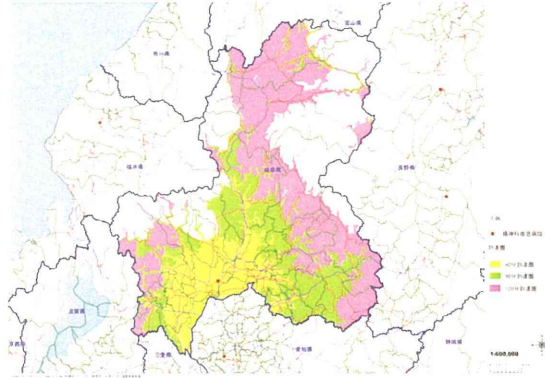


図4 9 静岡県

精神科救急アクセスカバレッジ分析(すべての精神科救急) 静岡県

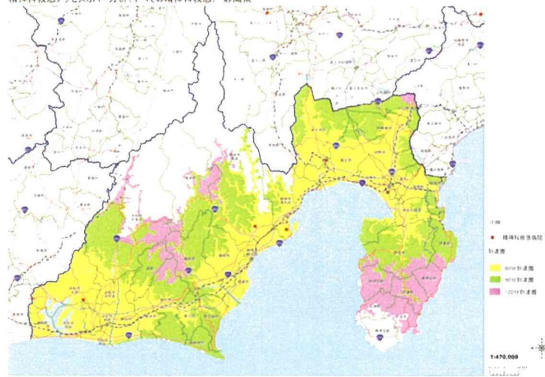


図5 0 愛知県

精神科救急アクセスカバレッジ分析(すべての精神科救急) 愛知県

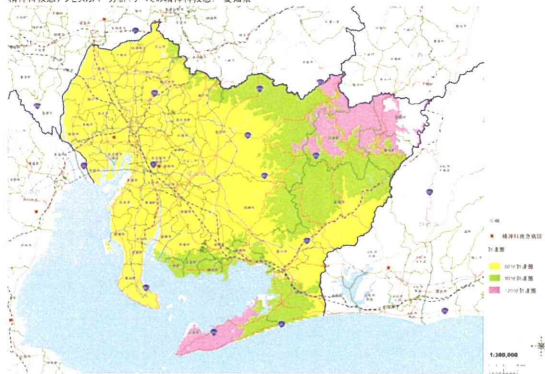


図5 1 三重県

精神科救急アクセスカバレッジ分析(すべての精神科救急) 三重県

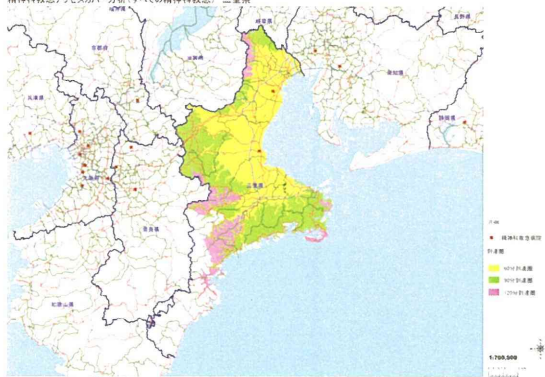


図52 滋賀県

精神科救急アクセスカー分析(すべての精神科救急) 滋賀県

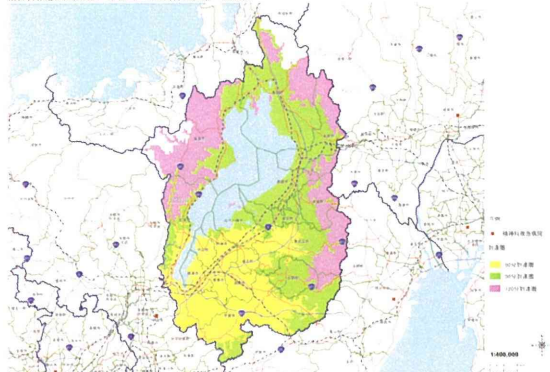


図56 奈良県

精神科救急アクセスカー分析(すべての精神科救急) 奈良県

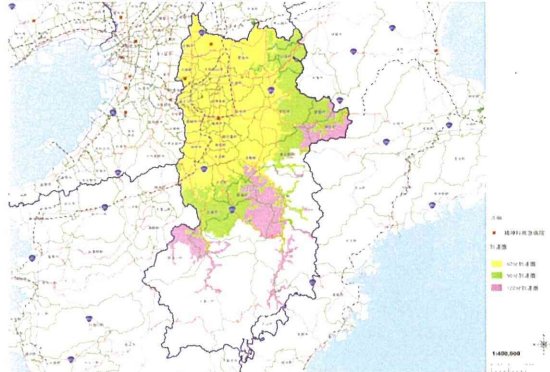


図53 京都府

精神科救急アクセスカー分析(すべての精神科救急) 京都府

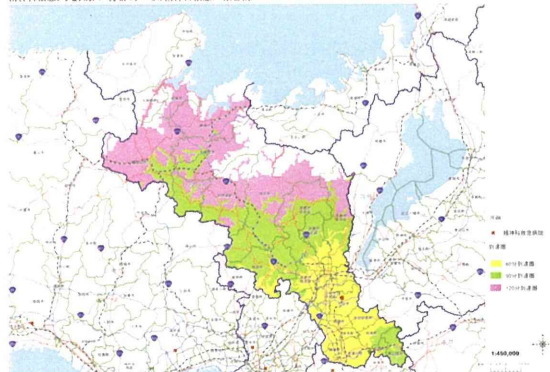


図57 和歌山県

精神科救急アクセスカー分析(すべての精神科救急) 和歌山県

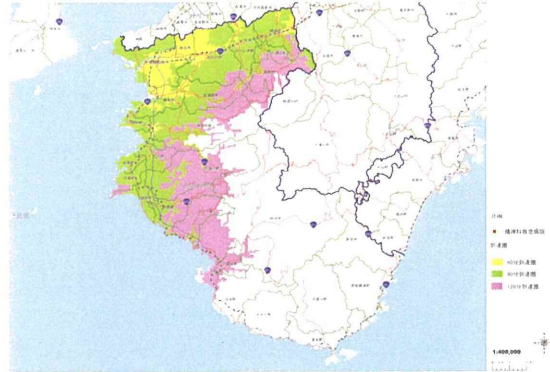


図54 大阪府

精神科救急アクセスカー分析(すべての精神科救急) 大阪府

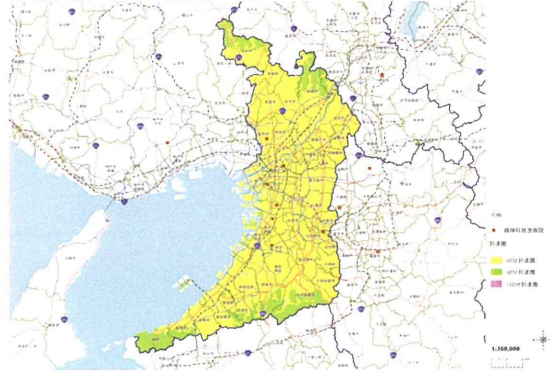


図58 鳥取県

精神科救急アクセスカー分析(すべての精神科救急) 鳥取県

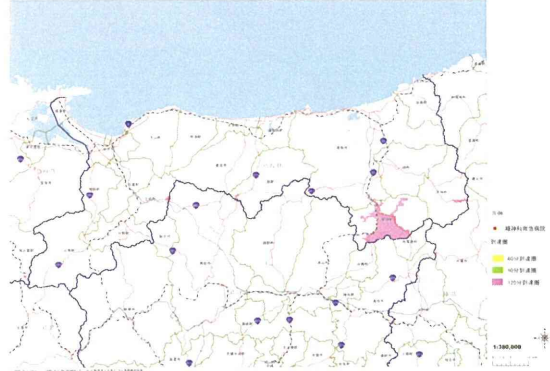


図55 兵庫県

精神科救急アクセスカー分析(すべての精神科救急) 兵庫県

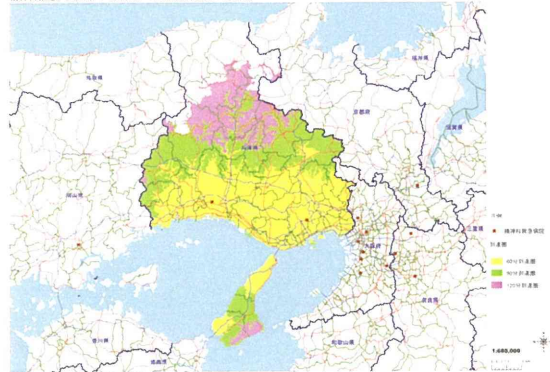


図59 島根県

精神科救急アクセスカー分析(すべての精神科救急) 島根県

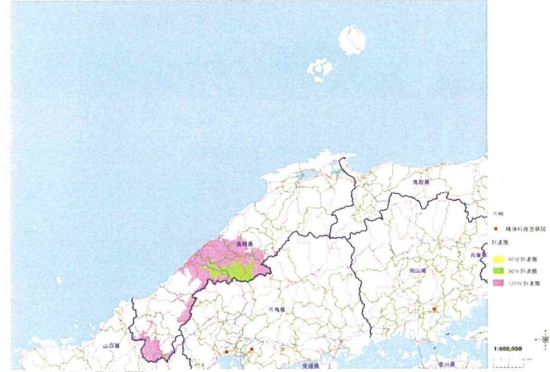


図60 岡山県

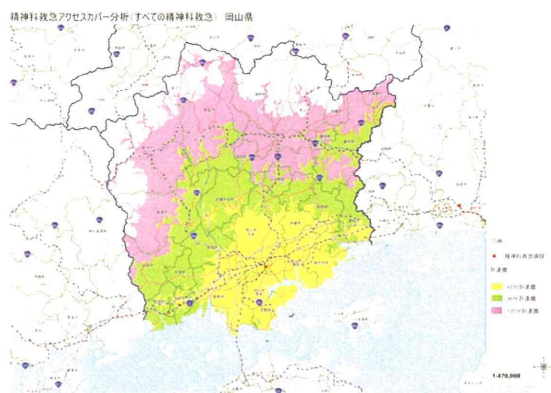


図64 香川県

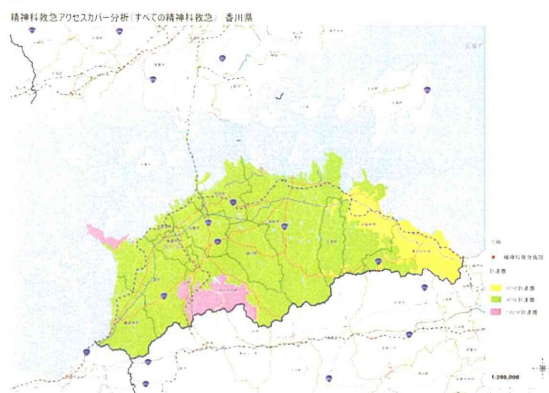


図61 広島県

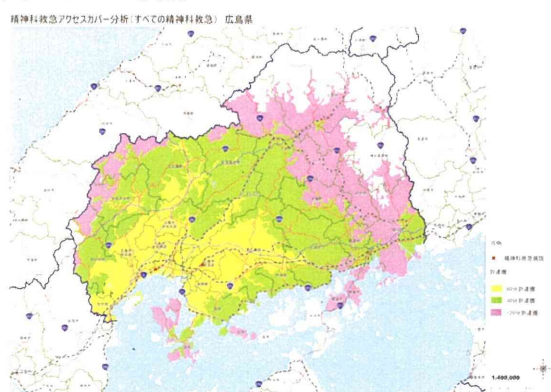


図65 愛媛県

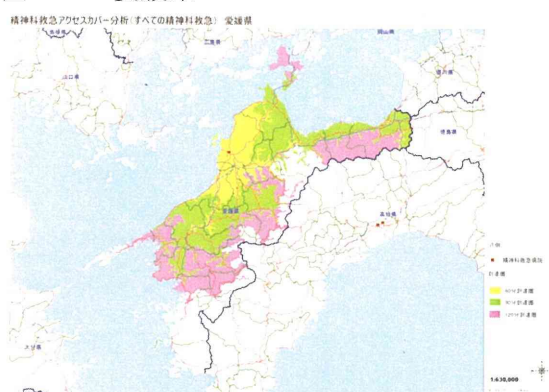


図62 山口県

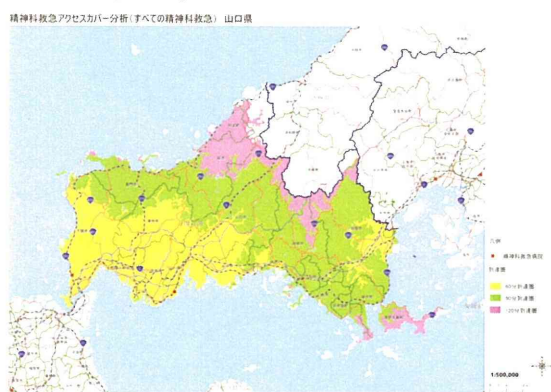


図66 高知県

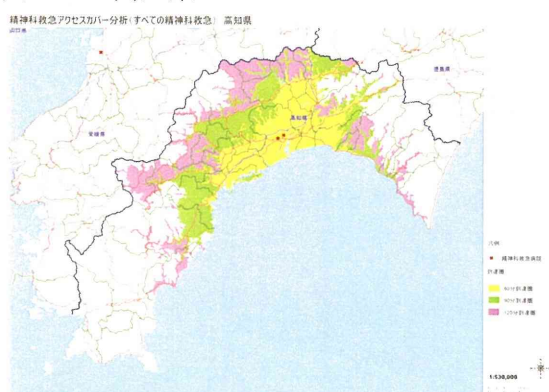


図63 徳島県

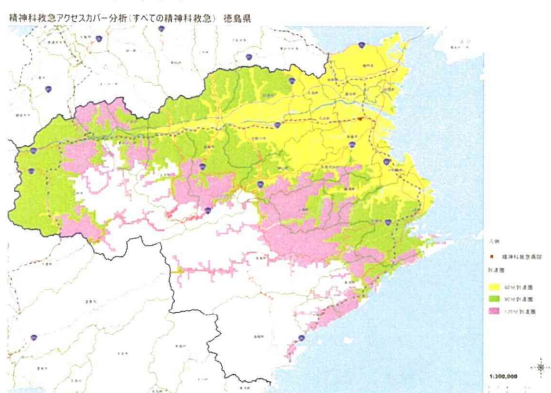


図67 福岡県

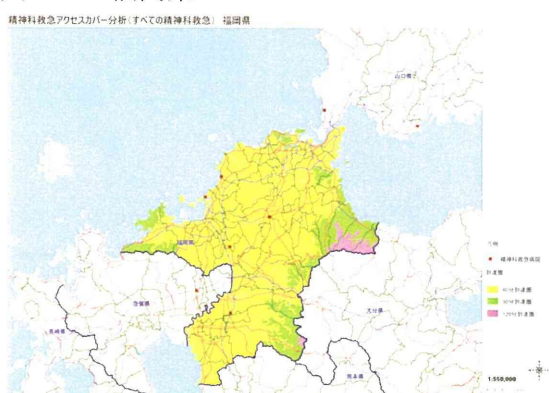


図 6 8 佐賀県

精神科救急アクセスカー分析(すべての精神科救急) 佐賀県

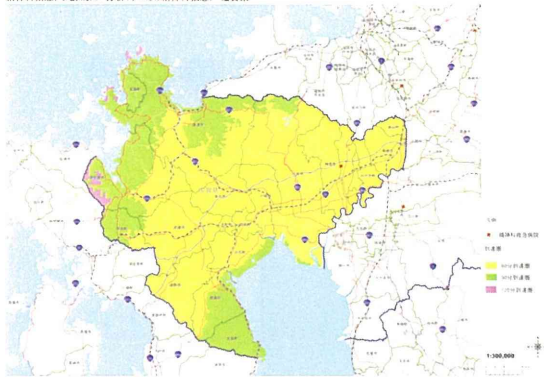


図 7 2 宮崎県

精神科救急アクセスカー分析(すべての精神科救急) 宮崎県

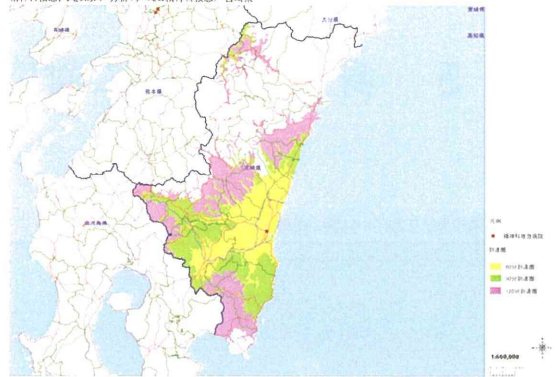


図 6 9 長崎県

精神科救急アクセスカー分析(すべての精神科救急) 長崎県

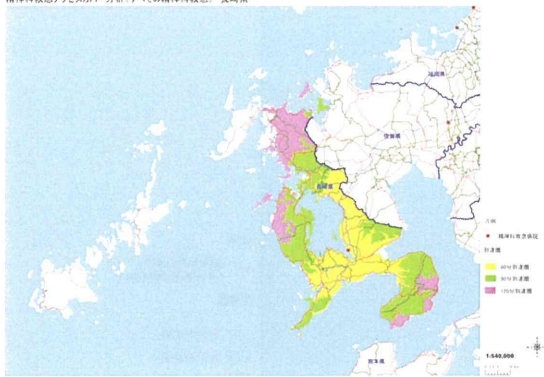


図 7 3 鹿児島県

精神科救急アクセスカー分析(すべての精神科救急) 鹿児島県

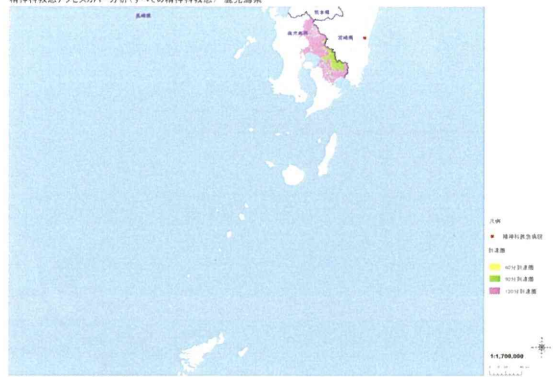


図 7 0 熊本県

精神科救急アクセスカー分析(すべての精神科救急) 熊本県

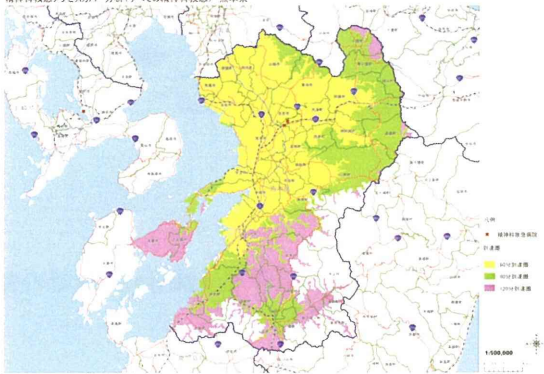


図 7 4 沖縄県

精神科救急アクセスカー分析(すべての精神科救急) 沖縄県

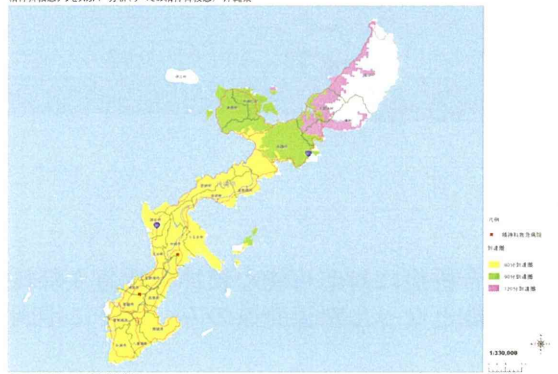


図 7 1 大分県

精神科救急アクセスカー分析(すべての精神科救急) 大分県

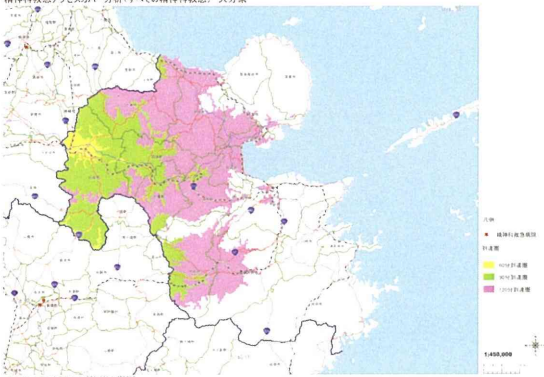
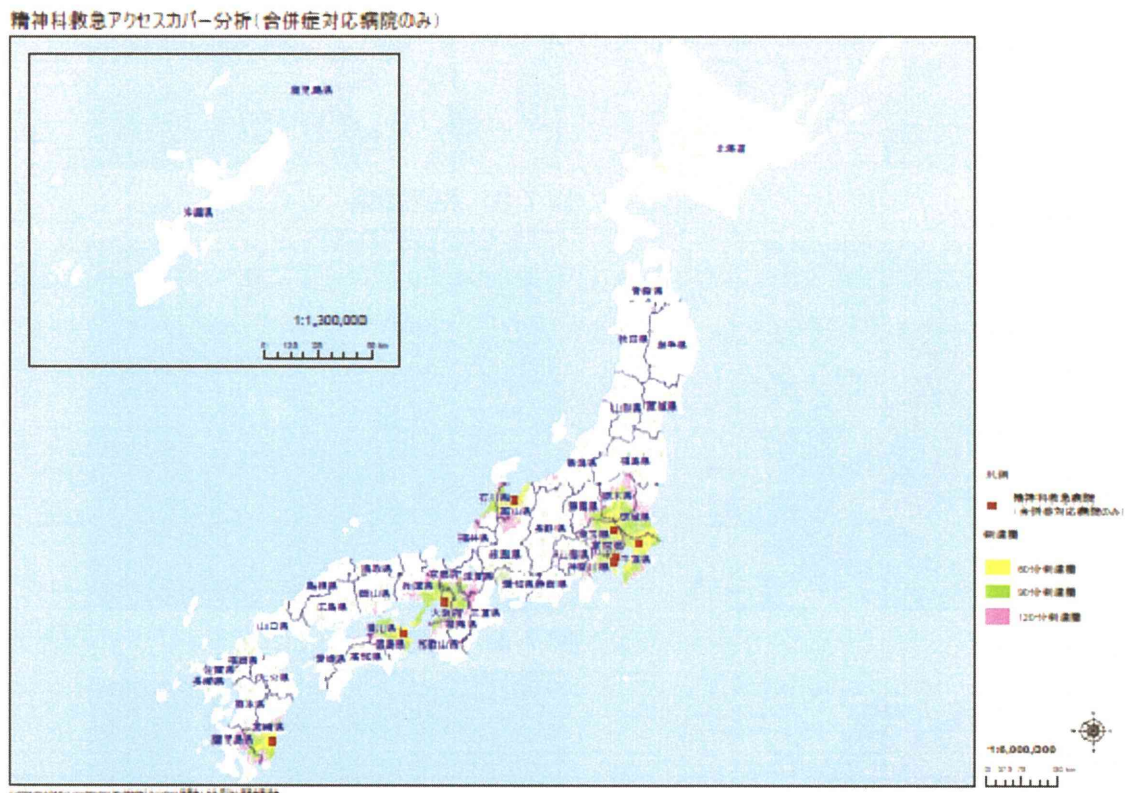


図 7 5 身体合併症に対応可能な精神科救急医療施設



身体合併症に対応可能な精神科救急入院料認可施設は、数が少ないため GIS で 120 分以内での搬送が可能となった都道府県のみ、以下に地図化して記載する (図 7 5 ~ 図 1 0 5)。

図76 福島県（一部栃木県の診療圏）

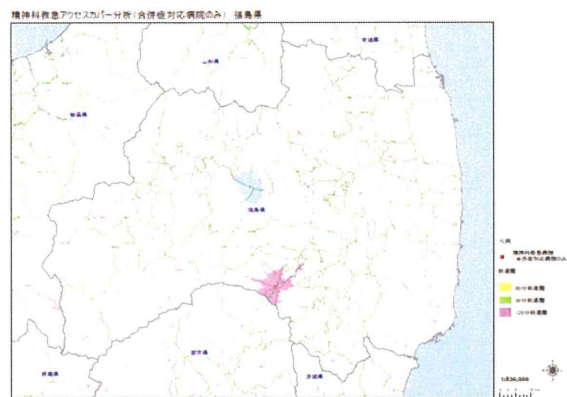


図77 茨城県（一部千葉県の診療圏）

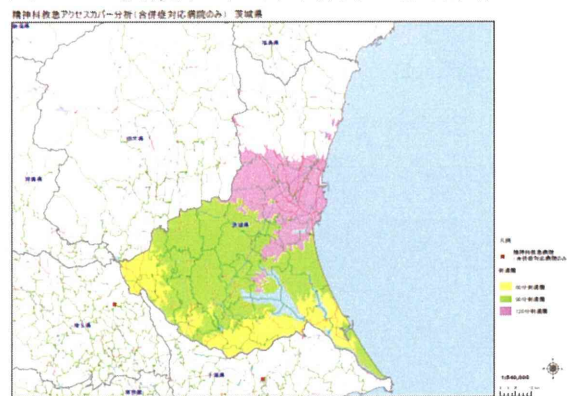


図78 栃木県

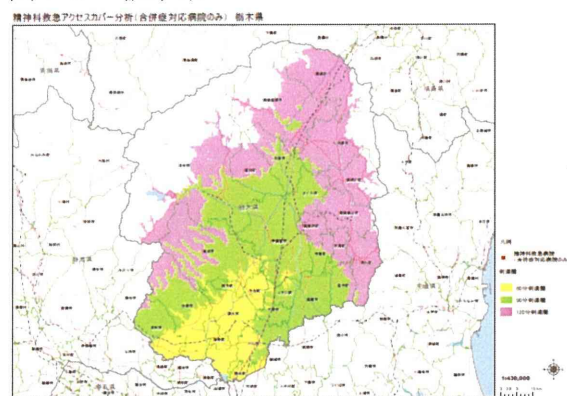


図79 群馬県（一部栃木県の診療圏）

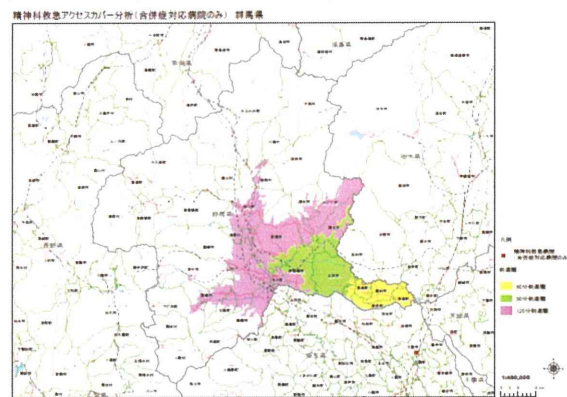


図80 埼玉県

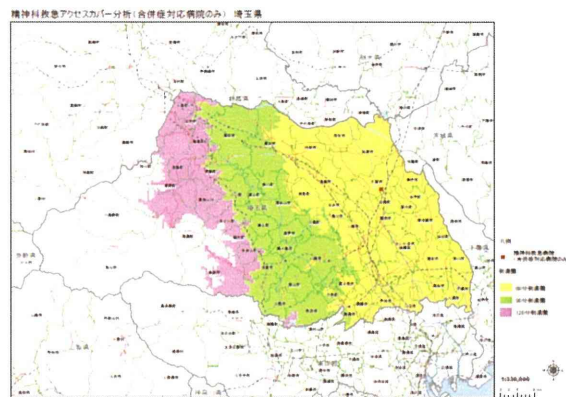


図81 千葉県

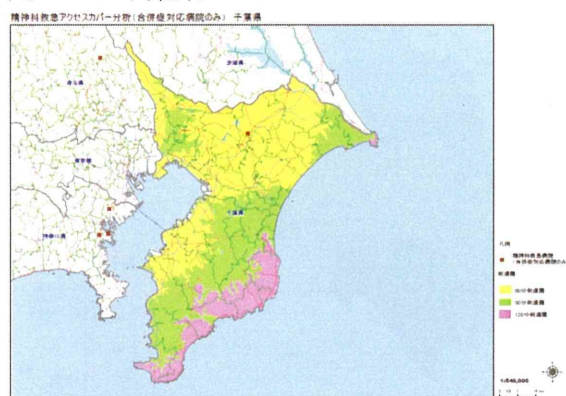


図82 東京都



図83 神奈川県

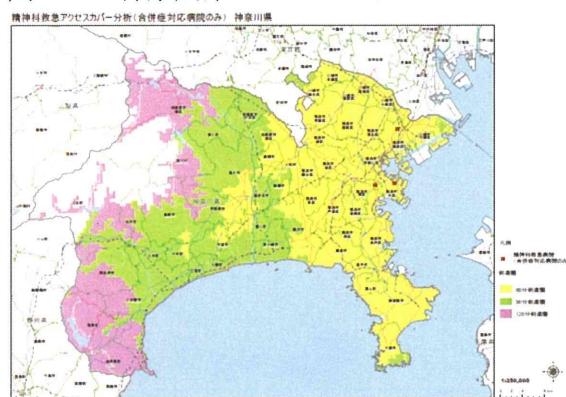


図8 4 新潟県（一部富山県の診療圏）

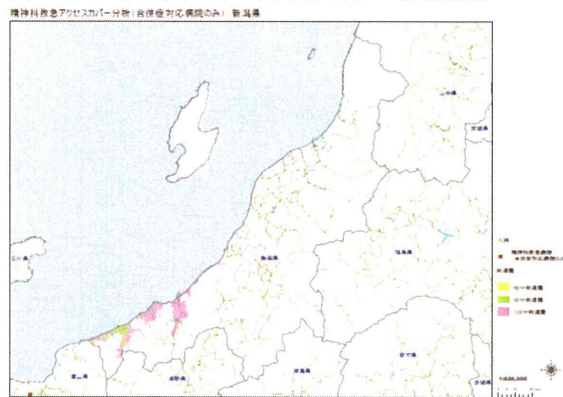


図8 8 山梨県（一部東京都の診療圏）

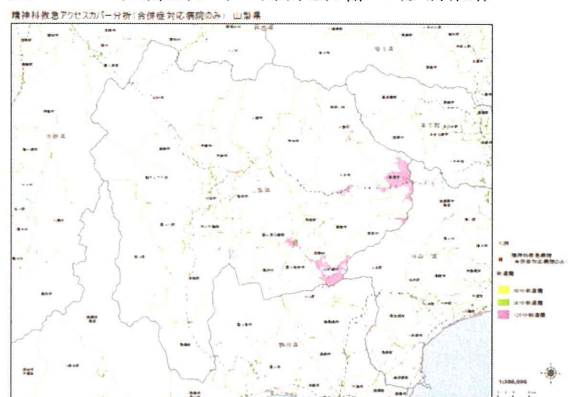


図8 5 富山県

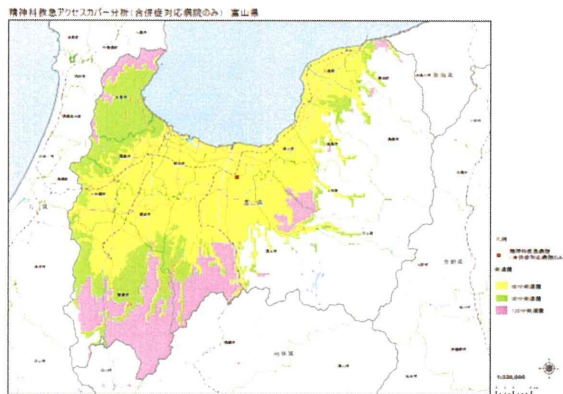


図8 9 岐阜県（一部富山県の診療圏）

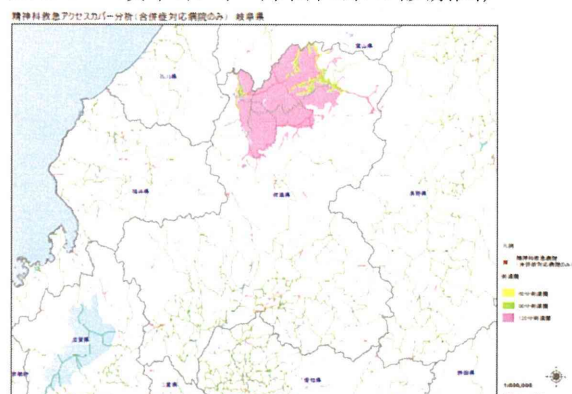


図8 6 石川県（一部富山県の診療圏）

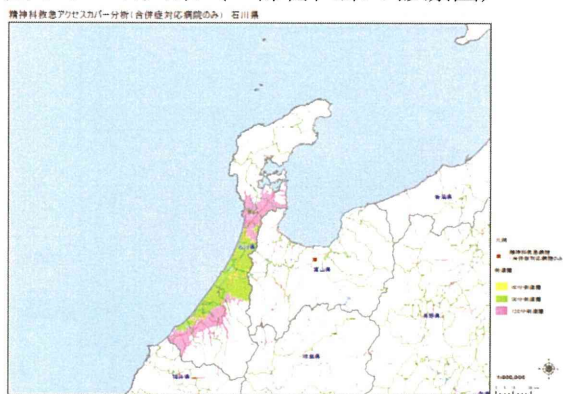


図9 0 静岡県（一部神奈川県との診療圏）

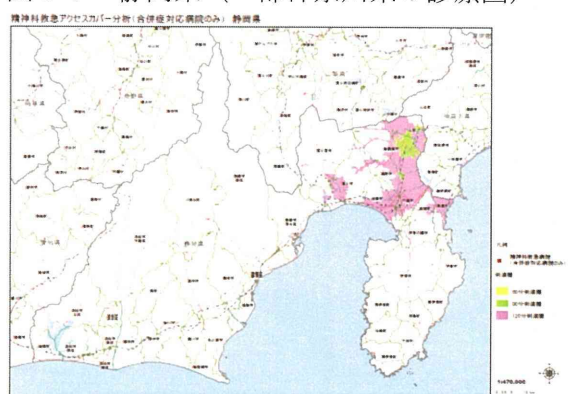


図8 7 福井県（一部富山県の診療圏）

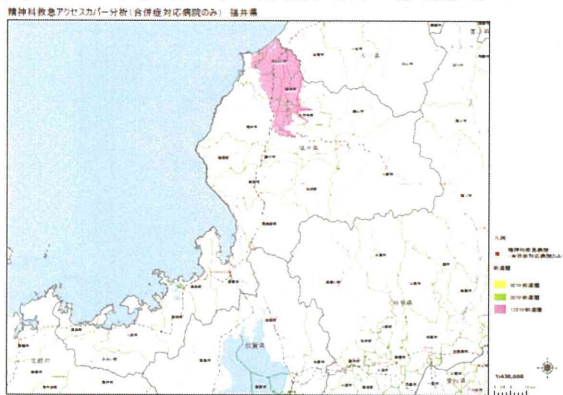


図9 1 三重県（一部大阪府の診療圏）



図9 2 滋賀県（一部大阪府の診療圏）

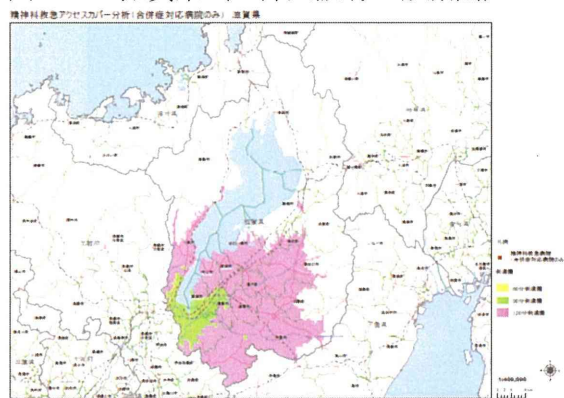


図9 6 奈良県（一部大阪府の診療圏）

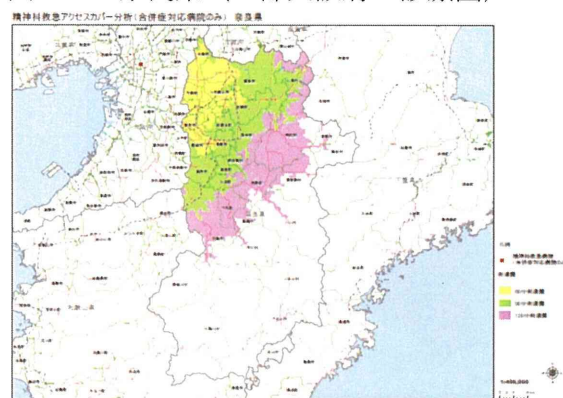


図9 3 京都府（一部大阪府の診療圏）

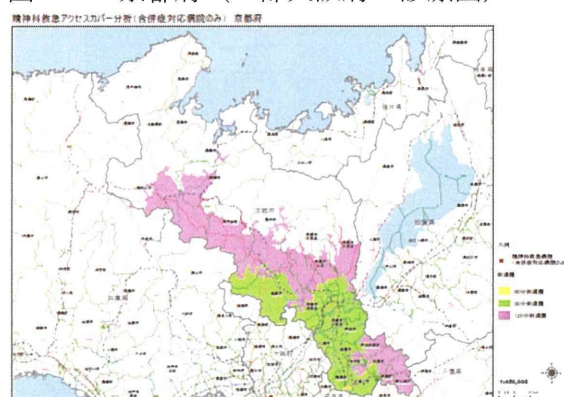


図9 7 和歌山県（一部大阪府の診療圏）

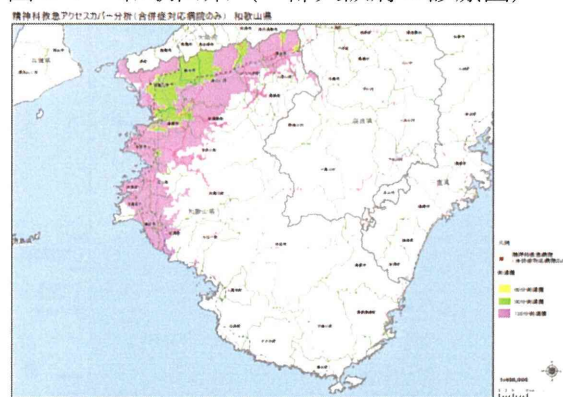


図9 4 大阪府

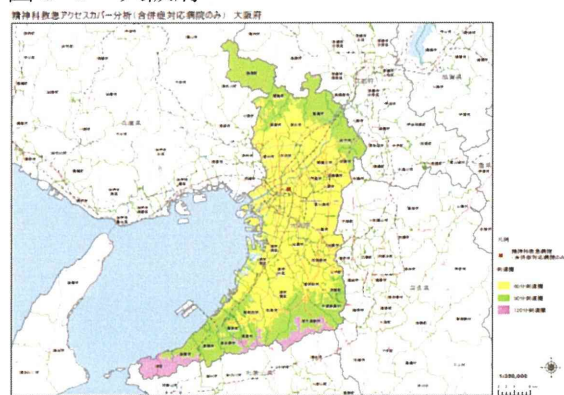


図9 8 岡山県（一部徳島県の診療圏）



図9 5 兵庫県（一部大阪府と徳島県の診療圏）

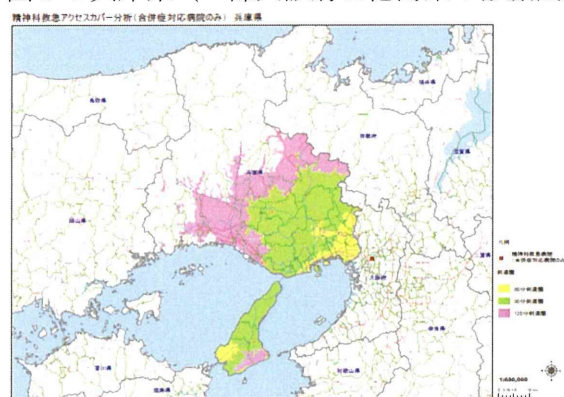


図9 9 徳島県

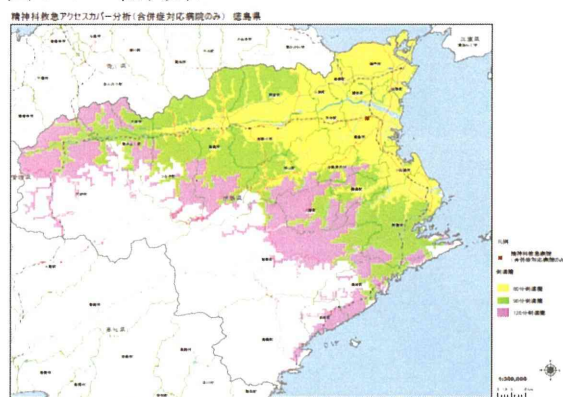


図100 香川県（一部徳島県の診療圏）

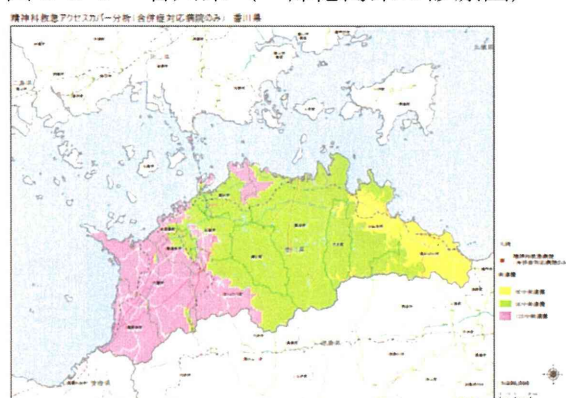


図104 宮崎県

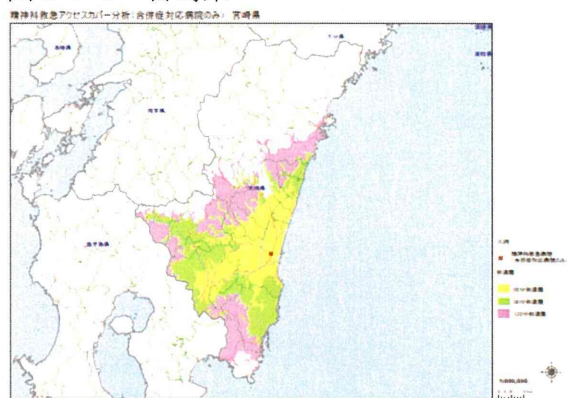


図101 愛媛県（一部徳島県の診療圏）



図105 鹿児島県（一部宮崎県の診療圏）

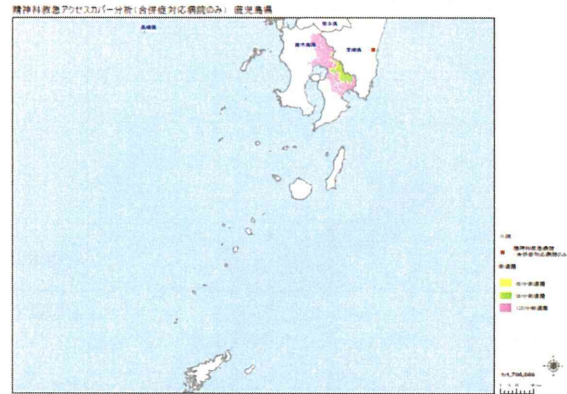


図102 高知県（一部徳島県の診療圏）

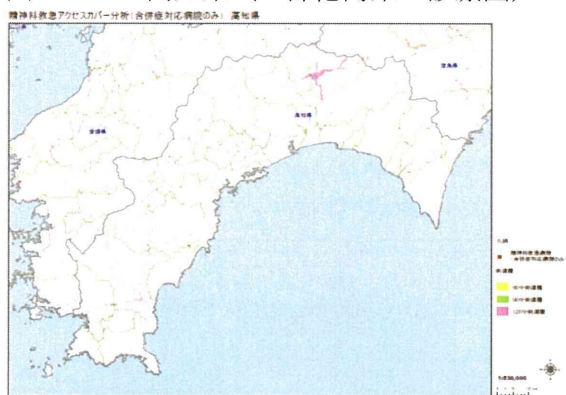
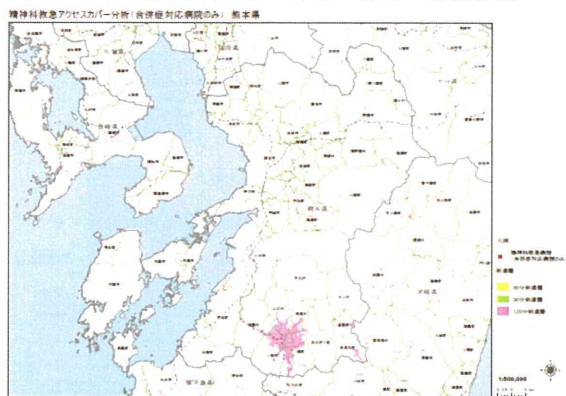


図103 熊本県（一部宮崎県の診療圏）



D. 考察

貧富等の格差を測る指標に、ジニ係数がある。ジニ係数は、0 から 1 までの値をとり、分布が平等であれば 0 に近づき、不平等であれば 1 に近づく係数であり、値の大きさが不平等度を測る指標として用いられている。

今般、人的・物的医療資源の二次医療圏格差を図るためにジニ係数を測ったが、精神科医師数については、他の主要診療科に比べるとやや格差が見られるもののそれほど大きなものではない。一方、病床数については一般病床数に比して精神科病床数のジニ係数が大きいことは、精神科病床の整備に関して二次医療圏間の格差が存することを意味している。同様に療養病床や認知症病床の地域間格差も大きい。

精神科医は全国あまり格差なく分布しているものの精神科病床に地域格差が認められることは、精神科医が必ずしも精神科病院に勤務しているのではなく、他の診療科名の医療機関や精神科クリニックなどの医療施設や介護保険施設などに勤務していることを示しているものと考えられる。

今回の研究では、二次医療圏をみても市町村を見ても精神科病床といった地域精神医療資源の偏在が明らかとなった。

E. 結論

平成 21 (2009) 年 9 月に「今後の精神保健医療福祉のあり方等に関する検討会」が、精神疾患患者の地域における医療体制の整備の必要性を打ち出した。それを受けて厚生労働省は、精神医療を医療計画にどのように位置づけていくかに関する検討を開始した。現に、現実的に精神疾患は患者数が多い疾患で、統合失調症や認知症の他、うつやそれに伴う自殺など社会問題化している健康異常の増加が指摘されてきた。このように総合的な精神医療対策が必要となった。

それを受けて平成 23 年の 7 月 6 日の社会保障審議会医療部会で、「精神医療」が医療計画に記載すべき疾病として加えられた。

医療計画は、がん、脳卒中、急性心筋梗塞および糖尿病といった「疾病系」と救急医療、災害医療、へき地の医療、周産期医療、そして小児医療の「事業系」の併せて 9 重点分野（いわゆる 4 疾病 5 事業）から構成されている。そして同計画で扱う 5 番目の疾病として精神疾患が加えられた。

精神科医療はご承知のように、“疾病”という枠組みだけで語られるものではない。精神科患者の身体合併症としては「疾病系」のがん、脳卒中、急性心筋梗塞、糖尿病は重要なものである。同時に、精神科医療の社会性を考えれば、「事業系」である救急医療、災害医療、へき地の医療、周産期医療、小児医療と精神科医療は、日常生活においても密接な関係にあるが、今般の医療計画の見直しにおいて、精神科医療はなぜ事業系にではなく疾病系に加えられた理由は以下のとおりである。

医療計画は、「医療法」の第 34 条の 4 に定められた法定計画である。そしてその策定義務は、都道府県に課せられている。さらに計画に盛り込むべき内容は、第 34 条の 4 の 2 項に記述がみられるが、4 疾病 5 事業に関する記述は以下のとおりである。

第 34 条の 4 第 2 項第 4 号 生活習慣病その他の国民の健康の保持を図るために特に広範かつ継続的な医療の提供が必要と認められる疾病として厚生労働省令で定めるものの治療又は予防に係る事業に関する事項

第 34 条の 4 第 2 項第 5 号 次に掲げる医療の確保に必要な事業

- イ 救急医療
- ロ 災害時における医療
- ハ へき地の医療
- ニ 周産期医療
- ホ 小児医療（小児救急医療を含む。）

このように、事業系は具体的に列記されているものの疾病系は抽象的な表現に留まり、具体的内