

表 5. 都道府県別の 20 歳～69 歳の女性における年齢調整喫煙率(95%信頼区間)、国民生活基礎調査

	2001		2004		2007		2010	
	N	喫煙率(95%信頼区間)	N	喫煙率(95%信頼区間)	N	喫煙率(95%信頼区間)	N	喫煙率(95%信頼区間)
北海道	4,878	28.9(27.6-30.2)	4,280	27.0(25.7-28.4)	3,753	26.1(24.7-27.5)	3,063	22.0(20.5-23.4)
青森県	4,002	18.1(16.9-19.3)	3,934	19.8(18.6-21.1)	3,648	20.5(19.2-21.8)	3,360	19.1(17.7-20.4)
岩手県	3,969	14.9(13.8-16.0)	3,516	14.4(13.3-15.6)	3,400	14.8(13.6-16.0)	3,291	15.2(14.0-16.4)
宮城県	5,863	16.9(16.0-17.9)	5,070	17.1(16.1-18.2)	4,538	18.5(17.4-19.6)	4,461	15.1(14.1-16.1)
秋田県	4,748	13.2(12.2-14.1)	4,653	15.0(13.9-16.0)	3,860	16.2(15.1-17.4)	3,509	15.7(14.5-16.9)
山形県	4,567	14.4(13.4-15.4)	4,331	14.7(13.6-15.7)	4,170	13.8(12.8-14.9)	3,740	13.5(12.4-14.6)
福島県	4,450	15.7(14.7-16.8)	3,887	16.4(15.2-17.5)	3,817	16.6(15.4-17.8)	3,276	15.6(14.4-16.9)
茨城県	4,492	15.3(14.3-16.4)	4,299	16.5(15.4-17.6)	4,094	14.9(13.8-16.0)	3,465	13.2(12.1-14.4)
栃木県	5,048	16.8(15.8-17.8)	4,269	16.5(15.4-17.6)	4,272	15.6(14.5-16.7)	3,782	14.6(13.5-15.8)
群馬県	4,619	17.5(16.4-18.6)	3,977	16.8(15.6-17.9)	3,993	15.9(14.8-17.0)	3,260	15.5(14.2-16.7)
埼玉県	4,242	18.8(17.6-20.0)	4,813	17.4(16.3-18.5)	5,171	16.5(15.5-17.5)	4,680	13.9(12.9-14.8)
千葉県	4,990	16.1(15.1-17.1)	3,770	17.4(16.2-18.6)	3,188	16.2(14.9-17.5)	2,953	14.7(13.5-16.0)
東京都	7,032	20.0(19.1-21.0)	5,573	18.6(17.6-19.7)	4,913	17.8(16.7-18.8)	5,124	14.4(13.4-15.3)
神奈川県	6,752	17.4(16.5-18.3)	5,743	17.5(16.5-18.5)	5,242	17.4(16.4-18.4)	6,557	14.6(13.8-15.5)
新潟県	4,595	13.7(12.7-14.7)	4,187	14.8(13.7-15.9)	5,060	15.5(14.5-16.5)	4,288	14.0(12.9-15.0)
富山県	5,364	13.0(12.1-13.9)	4,646	12.2(11.3-13.2)	4,303	12.7(11.7-13.7)	3,575	11.5(10.4-12.5)
石川県	3,977	22.8(21.5-24.1)	3,294	14.7(13.5-15.9)	3,407	15.8(14.6-17.0)	3,101	12.1(11.0-13.3)
福井県	4,552	11.9(10.9-12.8)	4,055	12.3(11.2-13.3)	3,876	12.2(11.2-13.3)	3,418	10.1(9.1-11.1)
山梨県	4,509	15.0(14.0-16.0)	3,114	16.4(15.1-17.7)	3,497	15.8(14.6-17.0)	3,002	14.0(12.8-15.3)
長野県	4,384	12.6(11.6-13.6)	3,778	13.2(12.1-14.3)	3,928	12.2(11.1-13.2)	3,361	11.8(10.7-12.9)
岐阜県	4,555	12.7(11.8-13.7)	4,065	13.3(12.3-14.4)	4,143	12.3(11.3-13.3)	3,590	11.0(9.9-12.0)
静岡県	4,819	17.0(15.9-18.0)	4,231	16.1(15.0-17.2)	6,859	13.3(12.5-14.1)	6,428	12.4(11.6-13.2)
愛知県	5,250	14.8(13.8-15.8)	4,917	15.0(14.0-16.0)	4,778	15.1(14.1-16.1)	4,529	12.3(11.4-13.3)
三重県	4,483	12.9(12.0-13.9)	3,878	11.6(10.6-12.6)	3,893	13.1(12.0-14.1)	3,281	12.4(11.2-13.5)
滋賀県	4,874	12.8(11.8-13.7)	3,876	12.6(11.6-13.6)	3,548	11.7(10.6-12.7)	3,297	10.8(9.7-11.8)
京都府	3,650	19.6(18.3-20.9)	3,464	15.1(13.9-16.3)	3,584	15.2(14.0-16.4)	3,221	12.8(11.6-13.9)
大阪府	5,243	18.0(17.0-19.1)	4,617	17.9(16.8-19.0)	6,079	16.6(15.6-17.5)	5,635	14.9(14.0-15.8)
兵庫県	5,717	13.8(12.9-14.7)	4,687	13.2(12.2-14.1)	4,602	12.5(11.5-13.4)	4,196	11.1(10.2-12.1)
奈良県	3,746	13.1(12.0-14.1)	3,528	10.9(9.9-11.9)	3,406	12.3(11.2-13.4)	2,894	11.0(9.9-12.2)
和歌山県	3,796	13.2(12.2-14.3)	3,423	14.6(13.4-15.8)	3,526	15.2(14.0-16.4)	3,079	12.8(11.6-14.0)
鳥取県	4,383	10.3(9.4-11.2)	3,601	10.2(9.2-11.2)	3,690	12.6(11.5-13.6)	3,268	10.6(9.6-11.7)
島根県	3,803	9.5(8.6-10.5)	3,421	10.7(9.6-11.7)	2,884	10.9(9.8-12.1)	3,127	9.4(8.4-10.5)
岡山県	4,454	11.3(10.4-12.3)	3,931	11.7(10.7-12.7)	3,774	13.0(11.9-14.1)	3,749	10.7(9.7-11.7)
広島県	5,176	13.2(12.3-14.1)	3,853	12.3(11.3-13.4)	3,911	13.9(12.8-15.0)	3,522	10.7(9.6-11.7)
山口県	3,726	13.4(12.3-14.5)	3,305	11.3(10.2-12.4)	3,222	13.9(12.7-15.1)	2,827	11.9(10.6-13.1)
徳島県	4,121	12.0(11.0-13.0)	3,356	12.6(11.5-13.7)	3,691	13.9(12.8-15.1)	2,954	11.3(10.2-12.5)
香川県	4,268	11.7(10.7-12.6)	4,151	12.8(11.8-13.8)	3,638	12.4(11.3-13.4)	3,471	12.0(11.0-13.1)
愛媛県	4,286	11.0(10.1-12.0)	3,514	12.5(11.5-13.6)	3,222	12.9(11.8-14.1)	3,121	11.4(10.3-12.5)
高知県	3,631	15.4(14.2-16.6)	3,167	16.3(15.0-17.6)	3,040	15.3(14.0-16.6)	2,757	14.6(13.3-15.9)
福岡県	7,285	15.4(14.6-16.2)	5,926	16.2(15.2-17.1)	5,453	15.6(14.7-16.6)	5,372	15.6(14.6-16.6)
佐賀県	4,908	13.2(12.2-14.1)	4,567	13.4(12.5-14.4)	4,096	15.0(13.8-16.1)	3,857	12.9(11.9-14.0)
長崎県	3,980	13.4(12.4-14.5)	3,689	13.3(12.2-14.4)	3,571	12.4(11.3-13.5)	3,242	12.4(11.3-13.6)
熊本県	4,417	13.0(12.0-14.0)	4,057	14.4(13.3-15.5)	3,677	12.0(10.9-13.1)	3,453	12.3(11.2-13.4)
大分県	3,695	12.4(11.4-13.5)	3,499	14.7(13.5-15.8)	3,260	14.0(12.8-15.2)	2,820	12.6(11.3-13.9)
宮崎県	3,822	13.3(12.3-14.4)	3,476	14.7(13.5-15.8)	3,652	13.4(12.3-14.6)	2,934	12.5(11.3-13.7)
鹿児島県	4,100	10.4(9.4-11.3)	3,555	10.4(9.4-11.4)	3,236	10.9(9.9-12.0)	2,858	10.5(9.4-11.7)
沖縄県	4,038	13.0(12.0-14.0)	3,715	12.6(11.6-13.7)	3,673	11.5(10.5-12.5)	3,169	12.2(11.1-13.3)
全国	217,259	14.9(14.7-15.0)	190,658	14.8(14.7-15.0)	188,238	14.7(14.5-14.8)	171,917	13.2(13.0-13.3)

表 6. 都道府県別の 17-19 歳の男性における調査回答数ならびに喫煙率(95%信頼区間)、国民生活基礎調査

都道府県	2001		2004		2007		2010	
	N	喫煙率(95%信頼区間)	N	喫煙率(95%信頼区間)	N	喫煙率(95%信頼区間)	N	喫煙率(95%信頼区間)
北海道	247	19.8(15.1-25.4)	159	16.4(11.0-23.0)	181	7.2(3.9-12.0)	135	3.0(0.8-7.4)
青森県	230	20.4(15.4-26.2)	190	14.7(10.0-20.6)	159	12.0(7.4-18.0)	134	9.0(4.7-15.1)
岩手県	366	9.6(6.8-13.0)	155	11.6(7.0-17.7)	156	11.5(7.0-17.6)	239	4.2(2.0-7.6)
宮城県	350	18.9(14.9-23.4)	296	12.8(9.2-17.2)	240	10.0(6.5-14.5)	233	7.7(4.6-11.9)
秋田県	240	21.3(16.3-27.0)	264	12.5(8.8-17.1)	167	10.8(6.5-16.5)	136	3.7(1.2-8.4)
山形県	269	12.3(8.6-16.8)	204	13.7(9.3-19.2)	179	8.9(5.2-14.1)	157	7.0(3.5-12.2)
福島県	216	21.3(16.0-27.4)	264	15.5(11.4-20.5)	200	9.0(5.4-13.9)	181	4.4(1.9-8.5)
茨城県	230	20.4(15.4-26.2)	243	14.8(10.6-19.9)	190	9.5(5.7-14.6)	164	8.5(4.7-13.9)
栃木県	264	18.2(13.7-23.4)	205	19.5(14.3-25.6)	236	12.7(8.7-17.6)	195	6.2(3.2-10.5)
群馬県	245	14.7(10.5-19.8)	214	15.0(10.5-20.4)	150	6.7(3.2-11.9)	152	2.6(0.7-6.6)
埼玉県	204	20.1(14.8-26.3)	218	15.6(11.0-21.1)	247	4.5(2.2-7.8)	235	4.3(2.1-7.7)
千葉県	252	15.9(11.6-21.0)	180	11.7(7.4-17.3)	143	6.3(2.9-11.6)	129	3.1(0.9-7.7)
東京都	362	13.0(9.7-16.9)	242	9.5(6.1-13.9)	236	8.9(5.6-13.3)	195	1.0(0.1-3.7)
神奈川県	365	13.2(9.9-17.1)	292	10.6(7.3-14.7)	240	8.8(5.5-13.1)	332	6.3(4.0-9.5)
新潟県	249	18.9(14.2-24.3)	231	14.7(10.4-20.0)	232	6.5(3.7-10.4)	183	4.9(2.3-9.1)
富山県	240	19.2(14.4-24.7)	216	14.8(10.4-20.3)	211	9.0(5.5-13.7)	134	3.0(0.8-7.5)
石川県	209	24.4(18.7-30.8)	143	11.9(7.1-18.4)	169	8.3(4.6-13.5)	142	5.6(2.5-10.8)
福井県	246	17.1(12.6-22.4)	209	13.9(9.5-19.3)	167	13.2(8.4-19.3)	132	6.8(3.2-12.5)
山梨県	218	15.6(11.0-21.1)	130	15.4(9.7-22.8)	209	7.7(4.4-12.1)	156	8.3(4.5-13.8)
長野県	191	16.2(11.3-22.2)	181	16.6(11.5-22.8)	151	9.3(5.2-15.1)	133	4.5(1.7-9.6)
岐阜県	241	18.7(14.0-24.2)	203	15.8(11.0-21.5)	171	11.7(7.3-17.5)	171	4.1(1.7-8.3)
静岡県	230	16.1(11.6-21.5)	217	18.0(13.1-23.7)	311	10.9(7.7-14.9)	272	4.4(2.3-7.6)
愛知県	295	17.3(13.2-22.1)	262	13.0(9.2-17.7)	245	9.4(6.0-13.8)	209	3.8(1.7-7.4)
三重県	216	15.3(10.8-20.8)	177	13.6(8.9-19.5)	185	11.4(7.2-16.8)	144	10.4(5.9-16.6)
滋賀県	283	16.6(12.5-21.5)	239	10.5(6.9-15.1)	194	10.8(6.8-16.1)	190	4.7(2.2-8.8)
京都府	196	17.9(12.8-24.0)	185	9.2(5.4-14.3)	179	7.8(4.3-12.8)	158	3.8(1.4-8.1)
大阪府	282	17.4(13.1-22.3)	169	18.3(12.8-25.0)	267	10.1(6.8-14.4)	257	5.4(3.0-9.0)
兵庫県	236	16.5(12.0-21.9)	216	12.0(8.0-17.1)	199	10.1(6.2-15.1)	162	4.3(1.8-8.7)
奈良県	201	15.9(11.2-21.7)	213	8.9(5.5-13.6)	211	2.8(1.1-6.1)	148	4.1(1.5-8.6)
和歌山県	197	12.2(8.0-17.6)	129	12.4(7.3-19.4)	163	11.7(7.2-17.6)	124	9.7(5.1-16.3)
鳥取県	229	15.7(11.3-21.1)	172	16.9(11.6-23.3)	173	8.7(4.9-13.9)	146	8.2(4.3-13.9)
島根県	178	19.1(13.6-25.7)	172	11.6(7.2-17.4)	130	3.8(1.3-8.7)	172	2.9(1.0-6.7)
岡山県	230	17.8(13.1-23.4)	154	18.8(13.0-25.9)	182	10.4(6.4-15.8)	208	5.8(3.0-9.9)
広島県	283	16.3(12.2-21.1)	159	8.8(4.9-14.3)	176	6.3(3.2-10.9)	146	6.2(2.9-11.4)
山口県	166	16.9(11.5-23.4)	137	10.9(6.3-17.4)	149	9.4(5.2-15.3)	124	8.9(4.5-15.3)
徳島県	178	19.1(13.6-25.7)	132	15.9(10.1-23.3)	160	6.3(3.0-11.2)	115	5.2(1.9-11.0)
香川県	216	19.0(14.0-24.9)	206	15.5(10.9-21.2)	201	8.0(4.6-12.6)	129	6.2(2.7-11.9)
愛媛県	208	13.9(9.5-19.4)	186	12.9(8.4-18.6)	120	10.0(5.3-16.8)	166	5.4(2.5-10.0)
高知県	135	8.9(4.7-15.0)	144	13.2(8.1-19.8)	124	4.8(1.8-10.2)	82	8.5(3.5-16.8)
福岡県	514	21.0(17.6-24.8)	356	18.5(14.6-23.0)	323	11.8(8.5-15.8)	252	7.9(4.9-12.0)
佐賀県	469	8.5(6.2-11.4)	309	20.1(15.7-25.0)	196	11.7(7.6-17.1)	162	12.3(7.7-18.4)
長崎県	167	18.0(12.5-24.6)	205	17.1(12.2-22.9)	141	12.8(7.7-19.4)	130	4.6(1.7-9.8)
熊本県	348	13.5(10.1-17.6)	275	13.5(9.7-18.1)	145	13.8(8.6-20.5)	158	6.3(3.1-11.3)
大分県	171	21.6(15.7-28.6)	199	18.1(13.0-24.2)	192	8.3(4.8-13.2)	149	7.4(3.7-12.8)
宮崎県	254	33.5(27.7-39.6)	169	14.2(9.3-20.4)	133	11.3(6.5-17.9)	140	11.4(6.7-17.9)
鹿児島県	212	19.3(14.3-25.3)	178	14.0(9.3-20.0)	162	8.6(4.8-14.1)	173	3.5(1.3-7.4)
沖縄県	263	15.6(11.4-20.5)	272	12.1(8.5-16.6)	158	10.8(6.4-16.7)	180	10.6(6.5-16.0)
全国	11,791	17.0(16.3-17.7)	9,671	14.2(13.5-14.9)	8,853	9.3(8.7-9.9)	7,964	5.9(5.4-6.4)

表 7. 都道府県別の 17-19 歳の女性における調査回答数ならびに喫煙率(95%信頼区間)、国民生活基礎調査

都道府県	2001		2004		2007		2010	
	N	喫煙率(95%信頼区間)	N	喫煙率(95%信頼区間)	N	喫煙率(95%信頼区間)	N	喫煙率(95%信頼区間)
北海道	249	8.8(5.6-13.1)	183	10.9(6.8-16.4)	162	4.3(1.8-8.7)	111	4.5(1.5-10.2)
青森県	241	5.8(3.2-9.6)	195	5.6(2.8-9.9)	145	4.1(1.5-8.8)	138	2.2(0.5-6.2)
岩手県	217	4.1(1.9-7.7)	191	6.3(3.3-10.7)	166	3.0(1.0-6.9)	168	1.2(0.1-4.2)
宮城県	281	7.5(4.7-11.2)	286	4.9(2.7-8.1)	260	5.8(3.3-9.3)	233	0.9(0.1-3.1)
秋田県	216	4.2(1.9-7.8)	299	5.4(3.1-8.5)	124	3.2(0.9-8.1)	128	0.8(0.0-4.3)
山形県	234	6.4(3.6-10.4)	204	7.4(4.2-11.8)	173	1.2(0.1-4.1)	152	2.0(0.4-5.7)
福島県	202	6.4(3.5-10.8)	208	5.8(3.0-9.9)	179	4.5(1.9-8.6)	161	1.9(0.4-5.3)
茨城県	264	10.2(6.8-14.5)	233	7.3(4.3-11.4)	229	7.0(4.0-11.1)	144	3.5(1.1-7.9)
栃木県	271	3.3(1.5-6.2)	217	5.1(2.6-8.9)	200	4.0(1.7-7.7)	176	1.7(0.4-4.9)
群馬県	262	4.6(2.4-7.9)	200	5.5(2.8-9.6)	146	3.4(1.1-7.8)	167	2.4(0.7-6.0)
埼玉県	209	4.8(2.3-8.6)	219	4.1(1.9-7.7)	225	2.2(0.7-5.1)	227	2.2(0.7-5.1)
千葉県	239	4.6(2.3-8.1)	166	3.6(1.3-7.7)	146	4.1(1.5-8.7)	111	2.7(0.6-7.7)
東京都	331	7.9(5.2-11.3)	262	3.4(1.6-6.4)	222	4.5(2.2-8.1)	237	3.4(1.5-6.5)
神奈川県	353	5.7(3.5-8.6)	242	5.0(2.6-8.5)	210	2.9(1.1-6.1)	313	0.6(0.1-2.3)
新潟県	244	7.8(4.8-11.9)	188	5.9(3.0-10.2)	240	4.2(2.0-7.5)	187	3.2(1.2-6.9)
富山県	231	6.1(3.4-10.0)	208	6.3(3.4-10.5)	131	5.3(2.2-10.7)	171	1.8(0.4-5.0)
石川県	210	18.1(13.1-24.0)	133	3.8(1.2-8.6)	174	2.9(0.9-6.6)	122	1.6(0.2-5.8)
福井県	244	3.7(1.7-6.9)	200	3.5(1.4-7.1)	156	3.2(1.0-7.3)	160	1.9(0.4-5.4)
山梨県	224	3.6(1.6-6.9)	156	6.4(3.1-11.5)	151	4.0(1.5-8.4)	155	3.2(1.1-7.4)
長野県	194	4.6(2.1-8.6)	237	3.4(1.5-6.5)	152	3.3(1.1-7.5)	153	2.6(0.7-6.6)
岐阜県	245	2.0(0.7-4.7)	188	6.9(3.7-11.5)	186	2.2(0.6-5.4)	158	0.6(0.0-3.5)
静岡県	220	3.2(1.3-6.4)	210	4.8(2.3-8.6)	285	4.2(2.2-7.2)	323	0.9(0.2-2.7)
愛知県	247	5.7(3.1-9.3)	225	4.4(2.2-8.0)	219	3.2(1.3-6.5)	219	2.3(0.7-5.2)
三重県	221	7.2(4.2-11.5)	163	3.7(1.4-7.8)	155	1.9(0.4-5.6)	125	1.6(0.2-5.7)
滋賀県	306	3.3(1.6-5.9)	226	4.4(2.1-8.0)	197	4.1(1.8-7.8)	171	2.3(0.6-5.9)
京都府	195	14.9(10.2-20.7)	200	5.0(2.4-9.0)	171	1.8(0.4-5.0)	127	2.4(0.5-6.7)
大阪府	283	4.6(2.5-7.7)	207	6.8(3.7-11.1)	229	6.1(3.4-10.0)	225	3.6(1.5-6.9)
兵庫県	255	2.0(0.6-4.5)	299	5.0(2.8-8.1)	213	1.4(0.3-4.1)	225	2.7(1.0-5.7)
奈良県	199	3.0(1.1-6.4)	195	4.1(1.8-7.9)	155	2.6(0.7-6.5)	150	2.7(0.7-6.7)
和歌山県	148	2.0(0.4-5.8)	154	9.1(5.1-14.8)	166	1.8(0.4-5.2)	115	5.2(1.9-11.0)
鳥取県	209	3.3(1.4-6.8)	158	6.3(3.1-11.3)	161	3.1(1.0-7.1)	126	1.6(0.2-5.6)
島根県	155	5.2(2.3-9.9)	159	3.8(1.4-8.0)	180	1.1(0.1-4.0)	123	0.8(0.0-4.4)
岡山県	250	4.4(2.2-7.7)	166	6.0(2.9-10.8)	154	3.2(1.1-7.4)	168	1.8(0.4-5.1)
広島県	293	6.5(3.9-9.9)	175	5.7(2.8-10.3)	162	6.8(3.4-11.8)	150	1.3(0.2-4.7)
山口県	142	2.8(0.8-7.1)	148	3.4(1.1-7.7)	126	2.4(0.5-6.8)	113	0.0(0.0-3.2)
徳島県	174	5.2(2.4-9.6)	164	2.4(0.7-6.1)	151	3.3(1.1-7.6)	113	3.5(1.0-8.8)
香川県	209	6.7(3.7-11.0)	167	8.4(4.7-13.7)	158	3.2(1.0-7.2)	126	2.4(0.5-6.8)
愛媛県	176	8.5(4.8-13.7)	142	5.6(2.5-10.8)	133	4.5(1.7-9.6)	130	5.4(2.2-10.8)
高知県	151	2.6(0.7-6.6)	137	4.4(1.6-9.3)	119	2.5(0.5-7.2)	102	3.9(1.1-9.7)
福岡県	457	3.7(2.2-5.9)	380	6.1(3.9-9.8)	396	3.3(1.8-5.5)	244	2.9(1.2-5.8)
佐賀県	247	7.3(4.4-11.3)	280	5.0(2.8-8.2)	218	1.8(0.5-4.6)	221	2.7(1.0-5.8)
長崎県	193	4.1(1.8-8.0)	190	5.8(2.9-10.1)	122	0.8(0.0-4.5)	153	1.3(0.2-4.6)
熊本県	272	6.6(4.0-10.3)	201	6.5(3.5-10.8)	190	4.2(1.8-8.1)	150	0.7(0.0-3.7)
大分県	185	4.9(2.2-9.0)	167	7.8(4.2-12.9)	143	5.6(2.4-10.7)	109	0.9(0.0-5.0)
宮崎県	192	6.3(3.3-10.7)	170	5.3(2.4-9.8)	144	2.8(0.8-7.0)	143	4.9(2.0-9.8)
鹿児島県	310	4.8(2.7-7.9)	209	6.2(3.4-10.4)	159	3.1(1.0-7.2)	131	4.6(1.7-9.7)
沖縄県	261	5.0(2.7-8.4)	237	4.2(2.0-7.6)	188	2.7(0.9-6.1)	175	3.4(1.3-7.3)
全国	11,111	5.6(5.2-6.1)	9,544	5.4(5.0-5.9)	8,471	3.5(3.1-3.9)	7,729	2.3(2.0-2.6)

表 8. 都道府県別の 17-19 歳から 20-22 歳にかけての喫煙率の増加(%)とその 95%信頼区間、男性、国民生活基礎調査

	2001年 17-19歳	2004年 20-22歳	2001年から2004年 にかけての喫煙率 の増加(%)	2004年 17-19歳	2007年 20-22歳	2004年から2007年 にかけての喫煙率 の増加(%)	2007年 17-19歳	2010年 20-22歳	2007年から2010年 にかけての喫煙率 の増加(%)
北海道	19.8	60.7	40.8(32.2-49.5)	16.4	50.7	34.4(24.3-44.4)	7.2	33.6	26.4(17.5-35.3)
青森県	20.4	58.8	38.3(29.1-47.6)	14.7	43.0	28.2(18.8-37.6)	12.0	46.5	34.5(23.5-45.6)
岩手県	9.6	51.6	42.0(33.7-50.3)	11.6	47.1	35.5(25.3-45.7)	11.5	38.1	26.6(17.5-35.6)
宮城県	18.9	46.7	27.8(20.5-35.2)	12.8	41.5	28.6(21.1-36.2)	10.0	41.2	31.2(23.2-39.2)
秋田県	21.3	59.0	37.7(29.1-46.4)	12.5	46.4	33.9(25.0-42.8)	10.8	40.7	29.9(20.0-39.7)
山形県	12.3	60.2	48.0(39.6-56.3)	13.7	46.0	32.2(23.2-41.3)	8.9	37.4	28.4(18.4-38.5)
福島県	21.3	46.9	25.6(17.6-33.7)	15.5	51.0	35.4(26.5-44.4)	9.0	39.2	30.2(21.5-38.9)
茨城県	20.4	47.1	26.6(18.5-34.8)	14.8	41.3	26.5(17.9-35.1)	9.5	31.9	22.4(13.6-31.2)
栃木県	18.2	54.3	36.2(28.1-44.2)	19.5	36.0	16.5(8.3-24.7)	12.7	37.8	25.1(16.0-34.1)
群馬県	14.7	46.4	31.7(23.2-40.2)	15.0	37.1	22.1(13.6-30.7)	6.7	40.0	33.3(23.5-43.1)
埼玉県	20.1	46.7	26.7(18.3-35.0)	15.6	33.8	18.2(10.4-26.0)	4.5	27.8	23.3(17.1-29.5)
千葉県	15.9	44.7	28.8(19.8-37.7)	11.7	29.9	18.2(9.8-26.6)	6.3	34.6	28.4(19.2-37.5)
東京都	13.0	38.3	25.3(18.7-31.9)	9.5	38.0	28.5(21.2-35.8)	8.9	21.0	12.1(5.8-18.4)
神奈川県	13.2	40.0	26.8(20.3-33.4)	10.6	36.3	25.7(18.9-32.5)	8.8	31.7	22.9(16.9-28.9)
新潟県	18.9	44.6	25.8(16.8-34.7)	14.7	36.3	21.6(13.5-29.6)	6.5	23.9	17.5(10.6-24.3)
富山県	19.2	44.0	24.9(16.3-33.5)	14.8	39.4	24.6(15.1-34.1)	9.0	27.3	18.3(10.2-26.4)
石川県	24.4	49.3	24.9(15.0-34.9)	11.9	37.9	26.0(16.7-35.4)	8.3	26.4	18.2(9.3-27.1)
福井県	17.1	40.3	23.3(15.5-31.0)	13.9	44.6	30.7(21.6-39.8)	13.2	23.2	10.0(1.9-18.0)
山梨県	15.6	46.4	30.8(20.8-40.8)	15.4	40.3	25.0(15.4-34.5)	7.7	43.2	35.5(26.1-44.9)
長野県	16.2	46.6	30.4(21.1-39.7)	16.6	45.0	28.4(18.2-38.5)	9.3	45.9	36.6(26.2-47.0)
岐阜県	18.7	46.1	27.4(18.7-36.2)	15.8	40.4	24.6(15.3-33.9)	11.7	29.6	17.9(8.8-27.0)
静岡県	16.1	49.4	33.4(24.6-42.1)	18.0	40.9	22.9(15.5-30.3)	10.9	30.3	19.4(12.8-26.0)
愛知県	17.3	40.8	23.6(16.4-30.7)	13.0	41.0	28.0(20.8-35.2)	9.4	30.1	20.7(13.7-27.8)
三重県	15.3	42.0	26.8(17.7-35.9)	13.6	45.9	32.4(22.9-41.9)	11.4	25.2	13.8(5.0-22.7)
滋賀県	16.6	40.2	23.6(15.6-31.5)	10.5	35.5	25.1(17.1-33.0)	10.8	34.1	23.3(14.9-31.7)
京都府	17.9	44.1	26.3(17.4-35.2)	9.2	30.2	21.0(13.2-28.7)	7.8	31.3	23.5(15.0-31.9)
大阪府	17.4	42.5	25.1(16.9-33.4)	18.3	38.1	19.8(11.5-28.1)	10.1	26.9	16.8(10.2-23.4)
兵庫県	16.5	49.4	32.9(24.1-41.7)	12.0	37.4	25.3(16.9-33.7)	10.1	30.7	20.7(12.5-28.8)
奈良県	15.9	49.7	33.8(24.5-43.0)	8.9	30.0	21.1(13.9-28.4)	2.8	24.7	21.8(14.5-29.2)
和歌山県	12.2	46.7	34.5(24.5-44.5)	12.4	38.7	26.3(15.4-37.2)	11.7	34.4	22.8(11.8-33.8)
鳥取県	15.7	45.6	29.9(20.9-38.9)	16.9	43.6	26.8(17.4-36.2)	8.7	37.0	28.3(17.6-39.0)
島根県	19.1	45.9	26.8(16.6-37.0)	11.6	34.2	22.6(10.7-34.5)	3.8	33.8	29.9(18.9-41.0)
岡山県	17.8	56.1	38.3(29.5-47.1)	18.8	40.3	21.4(11.5-31.3)	10.4	29.8	19.4(11.2-27.6)
広島県	16.3	42.8	26.5(17.2-35.8)	8.8	45.5	36.7(27.6-45.7)	6.3	40.0	33.8(23.9-43.6)
山口県	16.9	44.1	27.3(17.4-37.2)	10.9	42.4	31.5(22.1-40.8)	9.4	29.0	19.6(9.3-30.0)
徳島県	19.1	42.6	23.5(13.0-34.0)	15.9	40.3	24.4(14.3-34.4)	6.3	31.6	25.3(15.3-35.4)
香川県	19.0	56.6	37.6(27.8-47.5)	15.5	40.8	25.3(16.4-34.2)	8.0	40.0	32.0(22.3-41.7)
愛媛県	13.9	48.9	35.0(23.7-46.2)	12.9	46.3	33.4(23.3-43.5)	10.0	34.1	24.1(12.8-35.4)
高知県	8.9	56.3	47.4(37.5-57.2)	13.2	42.1	28.9(18.0-39.7)	4.8	30.9	26.0(14.4-37.7)
福岡県	21.0	50.1	29.1(22.9-35.3)	18.5	37.7	19.1(12.2-26.1)	11.8	36.7	24.9(17.9-31.9)
佐賀県	8.5	58.6	50.1(43.2-57.0)	20.1	49.4	29.3(20.4-38.2)	11.7	36.4	24.6(15.3-34.0)
長崎県	18.0	48.7	30.7(20.9-40.5)	17.1	43.2	26.1(16.0-36.2)	12.8	41.7	28.9(18.5-39.3)
熊本県	13.5	50.6	37.1(29.8-44.5)	13.5	43.7	30.2(21.5-38.9)	13.8	35.5	21.7(11.6-31.8)
大分県	21.6	47.1	25.4(15.0-35.8)	18.1	39.8	21.7(12.4-30.9)	8.3	33.0	24.7(14.7-34.7)
宮崎県	33.5	62.3	28.8(19.1-38.5)	14.2	37.9	23.7(13.5-34.0)	11.3	39.8	28.5(17.2-39.8)
鹿児島県	19.3	53.4	34.1(24.4-43.8)	14.0	46.4	32.4(21.8-42.9)	8.6	32.4	23.7(11.8-35.6)
沖縄県	15.6	42.3	26.7(18.7-34.7)	12.1	39.8	27.6(19.1-36.1)	10.8	32.9	22.1(13.1-31.1)
全国	17.0	48.0	31.0(29.8-32.3)	14.2	40.2	26.0(24.7-27.3)	9.3	32.9	23.6(22.3-24.9)

表9. 都道府県別の17-19歳から20-22歳にかけての喫煙率の増加(%)とその95%信頼区間、女性、国民生活基礎調査

	2001年 17-19歳	2004年 20-22歳	2001年から2004年 にかけての喫煙率 の増加(%)	2004年 17-19歳	2007年 20-22歳	2004年から2007年 にかけての喫煙率 の増加(%)	2007年 17-19歳	2010年 20-22歳	2007年から2010年 にかけての喫煙率 の増加(%)
北海道	8.8	32.3	23.5(16.0-30.9)	10.9	28.1	17.2(8.6-25.7)	4.3	27.3	23.0(14.4-31.5)
青森県	5.8	28.6	22.8(15.4-30.1)	5.6	19.6	14.0(7.2-20.8)	4.1	23.9	19.8(11.3-28.3)
岩手県	4.1	21.8	17.6(10.4-24.8)	6.3	15.6	9.3(2.0-16.6)	3.0	13.9	10.9(4.1-17.7)
宮城県	7.5	18.7	11.2(5.5-16.9)	4.9	18.8	13.9(8.2-19.6)	5.8	12.4	6.6(1.3-11.9)
秋田県	4.2	22.9	18.7(12.3-25.1)	5.4	26.8	21.4(14.0-28.9)	3.2	19.6	16.4(8.4-24.4)
山形県	6.4	22.1	15.6(9.0-22.3)	7.4	17.4	10.0(3.2-16.9)	1.2	17.4	16.3(9.6-22.9)
福島県	6.4	27.7	21.3(13.8-28.8)	5.8	25.5	19.7(12.3-27.1)	4.5	13.9	9.5(2.6-16.3)
茨城県	10.2	22.9	12.7(6.2-19.3)	7.3	13.5	6.2(0.5-12.0)	7.0	16.3	9.3(2.5-16.2)
栃木県	3.3	23.1	19.8(13.1-26.5)	5.1	22.8	17.8(11.2-24.3)	4.0	14.1	10.1(3.9-16.3)
群馬県	4.6	21.0	16.4(9.7-23.1)	5.5	16.8	11.3(4.8-17.8)	3.4	14.6	11.2(4.4-17.9)
埼玉県	4.8	22.6	17.8(11.6-24.1)	4.1	18.5	14.4(8.9-19.8)	2.2	9.6	7.4(2.8-11.9)
千葉県	4.6	19.1	14.5(8.0-20.9)	3.6	16.7	13.1(5.8-20.3)	4.1	8.5	4.4(-1.8-10.6)
東京都	7.9	15.9	8.0(2.9-13.2)	3.4	17.5	14.1(8.4-19.8)	4.5	12.3	7.8(2.8-12.9)
神奈川県	5.7	26.3	20.7(15.1-26.2)	5.0	15.2	10.3(4.8-15.7)	2.9	10.0	7.2(3.3-11.1)
新潟県	7.8	24.1	16.3(9.1-23.6)	5.9	17.5	11.6(5.2-18.0)	4.2	11.3	7.1(1.9-12.3)
富山県	6.1	19.7	13.6(7.3-20.0)	6.3	14.8	8.6(2.1-15.1)	5.3	7.1	1.7(-4.2-7.6)
石川県	18.1	16.8	-1.3(-9.7-7.1)	3.8	17.7	14.0(7.2-20.7)	2.9	11.3	8.4(1.9-15.0)
福井県	3.7	20.8	17.1(10.7-23.5)	3.5	13.0	9.5(3.6-15.4)	3.2	9.4	6.2(0.5-12.0)
山梨県	3.6	24.1	20.5(12.8-28.1)	6.4	16.0	9.6(2.7-16.5)	4.0	11.5	7.5(0.9-14.2)
長野県	4.6	19.7	15.0(7.5-22.6)	3.4	16.8	13.4(6.3-20.5)	3.3	15.8	12.6(4.9-20.2)
岐阜県	2.0	14.3	12.2(6.8-17.7)	6.9	18.5	11.5(4.6-18.4)	2.2	13.1	11.0(4.6-17.3)
静岡県	3.2	24.7	21.6(15.0-28.1)	4.8	16.8	12.1(6.9-17.3)	4.2	10.4	6.1(1.7-10.6)
愛知県	5.7	23.0	17.3(11.3-23.4)	4.4	11.1	6.6(1.4-11.8)	3.2	11.0	7.8(3.1-12.5)
三重県	7.2	20.1	12.9(5.9-19.8)	3.7	13.3	9.6(3.7-15.5)	1.9	13.2	11.3(5.5-17.1)
滋賀県	3.3	15.0	11.8(6.3-17.2)	4.4	15.9	11.5(5.3-17.6)	4.1	7.2	3.2(-1.6-8.0)
京都府	14.9	18.9	4.0(-3.1-11.2)	5.0	17.2	12.2(5.9-18.6)	1.8	9.1	7.3(2.4-12.3)
大阪府	4.6	21.3	16.7(10.8-22.6)	6.8	15.8	9.0(3.5-14.6)	6.1	14.3	8.2(2.7-13.7)
兵庫県	2.0	15.3	13.4(8.3-18.4)	5.0	11.0	6.0(1.3-10.6)	1.4	11.8	10.4(5.0-15.7)
奈良県	3.0	15.9	12.9(7.0-18.8)	4.1	14.4	10.3(4.2-16.4)	2.6	9.8	7.2(1.6-12.8)
和歌山県	2.0	21.8	19.8(12.4-27.2)	9.1	17.3	8.2(0.7-15.8)	1.8	14.8	13.0(5.3-20.7)
鳥取県	3.3	11.5	8.2(2.6-13.8)	6.3	17.8	11.4(4.0-18.9)	3.1	15.8	12.7(5.7-19.8)
島根県	5.2	18.4	13.2(6.5-20.0)	3.8	15.2	11.5(4.0-19.0)	1.1	8.7	7.6(2.2-13.0)
岡山県	4.4	16.5	12.1(5.8-18.3)	6.0	12.0	5.9(-0.3-12.1)	3.2	8.3	5.0(0.1-9.9)
広島県	6.5	18.8	12.3(5.8-18.9)	5.7	21.7	16.0(9.0-23.0)	6.8	14.7	7.9(0.7-15.2)
山口県	2.8	18.7	15.8(8.7-23.0)	3.4	20.4	17.1(9.7-24.4)	2.4	17.7	15.3(6.5-24.2)
徳島県	5.2	15.9	10.7(4.3-17.1)	2.4	13.6	11.2(5.1-17.2)	3.3	11.3	8.0(1.3-14.7)
香川県	6.7	23.3	16.6(9.7-23.5)	8.4	19.9	11.5(3.9-19.1)	3.2	11.0	7.9(1.8-14.0)
愛媛県	8.5	18.8	10.3(2.5-18.1)	5.6	16.5	10.9(3.5-18.3)	4.5	8.7	4.2(-2.1-10.4)
高知県	2.6	18.5	15.8(8.7-23.0)	4.4	10.9	6.5(-0.5-13.5)	2.5	12.3	9.8(2.1-17.5)
福岡県	3.7	18.1	14.4(9.8-19.0)	6.1	18.5	12.5(7.7-17.3)	3.3	15.3	12.0(7.1-16.9)
佐賀県	7.3	16.7	9.5(3.7-15.2)	5.0	15.2	10.2(4.9-15.4)	1.8	10.9	9.1(4.3-13.9)
長崎県	4.1	16.0	11.9(5.3-18.4)	5.8	5.1	-0.6(-5.6-4.3)	0.8	9.4	8.6(3.3-14.0)
熊本県	6.6	15.6	9.0(3.3-14.7)	6.5	14.5	8.0(1.6-14.4)	4.2	8.6	4.3(-0.9-9.6)
大分県	4.9	17.1	12.2(5.7-18.6)	7.8	12.7	5.0(-2.7-12.6)	5.6	10.9	5.3(-1.9-12.4)
宮崎県	6.3	16.6	10.3(3.4-17.3)	5.3	16.0	10.7(3.6-17.9)	2.8	13.4	10.6(4.1-17.1)
鹿児島県	4.8	18.4	13.6(7.4-19.8)	6.2	11.4	5.2(-1.5-11.9)	3.1	5.9	2.8(-2.3-7.8)
沖縄県	5.0	11.3	6.3(1.4-11.2)	4.2	14.6	10.4(4.4-16.4)	2.7	11.6	8.9(3.2-14.6)
全国	5.6	19.9	14.2(13.3-15.2)	5.4	16.6	11.2(10.3-12.1)	3.5	12.3	8.8(7.9-9.7)

表 10. 都道府県別の肝炎ウイルス検査事業における C 型肝炎ウイルス検査の受診者数、陽性者数および陽性者率、2008 年から 2010 年とその合計

都道府県	2,008			2,009			2,010			2008-2010合計		
	受診者数	陽性者数	陽性者率	受診者数	陽性者数	陽性者率	受診者数	陽性者数	陽性者率	受診者数	陽性者数	陽性者率
北海道	14,489	82	0.57	13,599	63	0.46	12,196	71	0.58	40,284	216	0.54
青森県	5,365	55	1.03	3,982	19	0.48	3,441	10	0.29	12,788	84	0.66
岩手県	12,949	85	0.66	11,725	92	0.78	11,430	52	0.45	36,104	229	0.63
宮城県	7,525	70	0.93	5,702	36	0.63	6,720	50	0.74	19,947	156	0.78
秋田県	2,613	16	0.61	2,160	5	0.23	1,351	7	0.52	6,124	28	0.46
山形県	3,861	17	0.44	3,845	16	0.42	3,046	13	0.43	10,752	46	0.43
福島県	12,434	78	0.63	10,194	51	0.50	11,700	59	0.50	34,328	188	0.55
茨城県	8,807	91	1.03	13,318	94	0.71	11,698	61	0.52	33,823	246	0.73
栃木県	12,865	66	0.51	11,188	71	0.63	9,733	44	0.45	33,786	181	0.54
群馬県	15,756	152	0.96	10,418	84	0.81	8,721	94	1.08	34,895	330	0.95
埼玉県	23,593	162	0.69	61,748	338	0.55	50,649	291	0.57	135,990	791	0.58
千葉県	36,979	265	0.72	66,965	623	0.93	40,893	352	0.86	144,837	1,240	0.86
東京都	150,782	1,362	0.90	132,740	991	0.75	111,631	792	0.71	395,153	3,145	0.80
神奈川県	36,398	397	1.09	37,754	344	0.91	32,268	221	0.68	106,420	962	0.90
新潟県	8,275	27	0.33	5,718	9	0.16	5,730	18	0.31	19,723	54	0.27
富山県	1,403	3	0.21	1,768	3	0.17	2,273	6	0.26	5,444	12	0.22
石川県	6,845	71	1.04	5,444	41	0.75	4,405	20	0.45	16,694	132	0.79
福井県	5,479	78	1.42	4,661	46	0.99	4,486	47	1.05	14,626	171	1.17
山梨県	10,702	165	1.54	6,684	106	1.59	7,562	86	1.14	24,948	357	1.43
長野県	12,319	97	0.79	8,486	51	0.60	7,819	28	0.36	28,624	176	0.61
岐阜県	10,063	64	0.64	8,687	45	0.52	6,378	26	0.41	25,128	135	0.54
静岡県	24,596	280	1.14	18,796	183	0.97	16,783	213	1.27	60,175	676	1.12
愛知県	30,381	241	0.79	26,538	164	0.62	26,855	186	0.69	83,774	591	0.71
三重県	5,698	43	0.75	6,917	52	0.75	5,105	33	0.65	17,720	128	0.72
滋賀県	4,103	32	0.78	4,544	28	0.62	2,556	22	0.86	11,203	82	0.73
京都府	4,125	35	0.85	4,125	28	0.68	4,022	17	0.42	12,272	80	0.65
大阪府	37,015	347	0.94	39,644	331	0.83	31,325	212	0.68	107,984	890	0.82
兵庫県	59,470	445	0.75	41,729	306	0.73	38,740	326	0.84	139,939	1,077	0.77
奈良県	3,825	34	0.89	3,373	30	0.89	2,686	16	0.60	9,884	80	0.81
和歌山県	3,980	39	0.98	3,387	24	0.71	3,650	20	0.55	11,017	83	0.75
鳥取県	3,616	26	0.72	3,057	18	0.59	2,494	19	0.76	9,167	63	0.69
島根県	2,092	19	0.91	2,125	19	0.89	1,515	15	0.99	5,732	53	0.92
岡山県	5,810	48	0.83	6,549	56	0.86	9,018	83	0.92	21,377	187	0.87
広島県	11,545	120	1.04	10,928	78	0.71	10,167	68	0.67	32,640	266	0.81
山口県	2,605	26	1.00	1,982	30	1.51	1,368	13	0.95	5,955	69	1.16
徳島県	1,997	17	0.85	2,500	21	0.84	1,845	5	0.27	6,342	43	0.68
香川県	7,756	85	1.10	6,558	65	0.99	5,309	46	0.87	19,623	196	1.00
愛媛県	5,067	27	0.53	6,769	33	0.49	4,983	24	0.48	16,819	84	0.50
高知県	1,104	7	0.63	1,417	13	0.92	1,516	18	1.19	4,037	38	0.94
福岡県	32,650	998	3.06	15,173	196	1.29	11,828	70	0.59	59,651	1,264	2.12
佐賀県	6,312	190	3.01	5,162	110	2.13	4,690	105	2.24	16,164	405	2.51
長崎県	9,792	56	0.57	8,725	54	0.62	5,405	20	0.37	23,922	130	0.54
熊本県	4,304	54	1.25	5,694	279	4.90	4,802	94	1.96	14,800	427	2.89
大分県	10,697	131	1.22	8,900	52	0.58	6,629	61	0.92	26,226	244	0.93
宮崎県	4,235	29	0.68	3,417	21	0.61	2,477	4	0.16	10,129	54	0.53
鹿児島県	13,436	86	0.64	13,808	102	0.74	12,185	87	0.71	39,429	275	0.70
沖縄県	4,743	114	2.40	5,007	37	0.74	4,685	8	0.17	14,435	159	1.10
全国	700,456	6,932	0.99	683,610	5,458	0.80	576,768	4,133	0.72	1,960,834	16,523	0.84

表 11. 都道府県別の肝炎インターフェロン治療（新規）受給者証交付件数、2008－2010 年とその合計

都道府県	2,008	2,009	2,010	合計
北海道	1,836	953	893	3,682
青森県	481	290	317	1,088
岩手県	333	182	153	668
宮城県	726	460	418	1,604
秋田県	528	191	249	968
山形県	330	177	205	712
福島県	621	437	386	1,444
茨城県	1,057	659	786	2,502
栃木県	672	406	446	1,524
群馬県	728	493	529	1,750
埼玉県	2,132	1,444	1,359	4,935
千葉県	1,765	1,012	1,164	3,941
東京都	2,251	2,016	1,958	6,225
神奈川県	2,345	1,405	1,504	5,254
新潟県	562	301	321	1,184
富山県	401	233	192	826
石川県	555	260	256	1,071
福井県	354	198	156	708
山梨県	377	182	175	734
長野県	359	285	268	912
岐阜県	691	427	361	1,479
静岡県	1,276	744	831	2,851
愛知県	2,068	1,198	1,246	4,512
三重県	667	421	373	1,461
滋賀県	439	306	288	1,033
京都府	1,007	605	609	2,221
大阪府	3,689	1,926	2,070	7,685
兵庫県	2,256	1,304	1,306	4,866
奈良県	672	302	366	1,340
和歌山県	675	308	302	1,285
鳥取県	274	140	140	554
島根県	361	202	211	774
岡山県	880	558	497	1,935
広島県	1,561	876	892	3,329
山口県	760	348	364	1,472
徳島県	362	235	218	815
香川県	521	295	324	1,140
愛媛県	652	411	351	1,414
高知県	404	227	195	826
福岡県	2,896	1,633	1,679	6,208
佐賀県	772	459	499	1,730
長崎県	469	315	300	1,084
熊本県	860	648	543	2,051
大分県	585	321	348	1,254
宮崎県	503	236	209	948
鹿児島県	783	418	358	1,559
沖縄県	235	147	123	505
全国	44,731	26,594	26,738	98,063

厚生労働科学研究費補助金（がん臨床研究事業）

分担研究報告書

がん医療水準均てん化に関する進捗の評価に関する研究

分担研究者 井岡亜希子 大阪府立成人病センターがん予防情報センター企画調査課長補佐

研究要旨

大阪府がん対策推進計画に分野別施策の目標の一つとして示されている「がん医療水準均てん化」について、大阪府の国指定／府指定がん拠点病院（14／43施設）におけるカバー率、生存率、放射線療法実施割合を算出し、これらがん拠点病院を中心としたがん診療体制の進捗を医療圏別に観察した。国指定／府指定がん拠点病院におけるカバー率は、わが国に多いがん／比較的少ないがんのいずれにおいても、いずれの医療圏においても70%を超えていた。わが国に多いがんについて、カバー率が低い医療圏ほど生存率が低いという関連性は認められなかった。放射線療法実施割合は、国指定がん拠点病院の方が府指定がん拠点病院と比べて高い傾向が認められた。特に比較的少ないがんについては、受療の望ましい医療機関が国指定／府指定がん拠点病院の一部に限られていることから、がん拠点病院の診療実績の公表をこれらの部位まで拡大し、がん診療の情報提供体制を強化していくが必要である。

A. 研究目的

2007年4月にがん対策基本法が施行され、同年6月には、がんによる死亡者の20%減少、全てのがん患者・家族の苦痛の軽減・療養生活の質の向上を、最終目標とするがん対策推進基本計画が閣議決定された。これを受け、都道府県では都道府県がん対策推進計画が策定された。大阪府では、既存資料（「人口動態調査」、「国民生活基礎調査」、「大阪府における成人病統計」、「大阪府におけるがん登録」、「健康おおさか21中間評価実態調査」等）から把握されたがんの課題を踏まえ、今後10年間の、がん死亡の激減を目指した効果的かつ総合的ながん対策およびその具体的方策を「統計でみる大阪府のがん－10年のがん死亡20%減少へのアクション－」¹がまとめられた。

2010年6月には国においてがん対策推進基本計画中間報告書が公表された。そこで昨年度は、大阪府のがん対策の柱の一つであるがん医療について、その進捗状況を把握するために、

大阪府がん登録資料に基づき、受療の望ましい医療機関のカバー率、放射線療法実施割合等を算出した。一方、大阪府には厚生労働省指定の都道府県／地域がん診療連携拠点病院（以下、「国指定がん拠点病院」とする）が計14施設、大阪府指定のがん診療拠点病院（以下、「府指定がん拠点病院」とする）が計43施設あり、大阪府におけるがん診療の中心的役割を担っている。今年度は、国指定／府指定がん拠点病院におけるカバー率等を算出し、医療圏別にがん医療均てん化の進捗を把握、がん診療の情報提供体制の強化の必要性を明らかにする。

B. 研究方法

大阪府がん登録資料に基づき、国指定／府指定がん拠点病院におけるカバー率や生存率、放射線療法実施割合を算出する。カバー率とは、「当該医療機関における主治療件数」を「大阪府全体の新発生届出患者から『大阪府外医療機関の治療件数および主治療医療機関不明数』

を除いたもの」で除したものである。治療について複数の医療機関から届出のあった場合は、主治療を担当した医療機関で集計し、主治療は、手術＞放射線治療＞TAE＞エタノール注入＞レーザー治療＞化学療法＞ホルモン療法＞免疫療法、の順番で判定する。対象部位については、カバー率の場合は食道、胃、大腸、肝、胆のう、膵臓、肺、乳房、子宮、卵巣、膀胱、前立腺、悪性リンパ腫の計 13 部位、生存率の場合は胃、大腸、肝、肺、乳房の計 5 部位、放射線療法実施割合の場合は咽頭、声門、声門上部、乳房、子宮頸、前立腺の計 6 部位とする。放射線療法実施状況を観察する部位および進行度については、標準的治療を参考に決定した。

(倫理面への配慮)

大阪府がん登録では、国際がん登録協議会 IACR の新ガイドラインに沿って地域がん登録全国協議会が 2005 年 9 月に策定した「地域がん登録における機密保持に関するガイドライン」に従い、個人情報保護に努めている。

C. 研究結果

1) 医療圏別の国指定／府指定がん拠点病院のカバー率

2005-2006 年にがんと診断された患者の受療状況を、がん患者が居住している医療圏ごとに観察した(図 1, 2)。国指定／府指定がん拠点病院のカバー率は、すべてのがん(わが国に多いがん 5 部位および比較的少ないがん 8 部位)においていずれの医療圏でも約 70~90%であった。しかし、国指定がん拠点病院のカバー率は医療圏ごとに異なり、特に大阪市西部、北河内、泉州で低い傾向にあった。

2) 医療圏別の国指定／府指定がん拠点病院のカバー率と生存率

2000-2004 年にがんと診断された患者の 5 年相対生存率を、がん患者が居住している医療圏ごとに観察した(図 3)。また、国指定／府

指定がん拠点病院のカバー率も併せて示した。わが国に多いがん(胃、大腸、肝、肺、乳房)について、カバー率が低い医療圏ほど生存率が低いという関連性は認められなかった。

3) 国指定／府指定がん拠点病院における放射線療法実施状況

2005-2006 年にがんと診断された患者の放射線療法実施状況を、国指定／府指定がん拠点病院ごとに観察した(表 4)。放射線療法実施割合は、国指定がん拠点病院の方が府指定がん拠点病院と比べて高い傾向が認められた。

D. 考察

他県と比べて一般に生存率の低い傾向にある大阪府¹においては、がん医療水準均てん化が急務である。一方、部位により程度は異なるものの、医療機関の治療件数が大きくなるほど 5 年生存率は高い傾向にあり²、わが国に比較的少ないがんについては患者数や専門医数などが限られていることを考慮すると、大阪府のようにがん診療の中心的役割を担う国指定／府指定がん拠点病院の施設数が多数の場合、部位ごとの医療機関の役割分担と連携体制の充実が求められる。

国指定／府指定がん拠点病院におけるカバー率はいずれの部位においても 70%を超えていた。一方、大阪府では、わが国に多いがん(胃、大腸、肝臓、肺、乳房)について、国指定／府指定がん拠点病院の診療数／生存率を公表しているが、わが国に比較的少ないがん(食道、胆のう、膵臓、子宮、卵巣、膀胱、前立腺、悪性リンパ腫)については未だ公表されていない。国指定／府指定がん拠点病院に「受療の望ましい医療機関(年間治療件数の多い医療機関から順に件数を累積し、治療を受けたすべての患者の 50%をカバーしている多／中件数病院群。但し、胃・大腸・乳房では 75%で少件数病院群を含む)」の多くが含まれているが、特に比較的少ないがんの場合は「受療の望ましい医療

機関」が国指定／府指定がん拠点病院の一部に限られているため、これらのがんについても国指定／府指定がん拠点病院ごとの診療数／生存率の公表を行うことは、がん医療水準均てん化を進める上で重要である。

E. 結論

大阪府がん対策推進計画に分野別施策の目標の一つとして示されている「がん医療水準均てん化」については、国指定／府指定がん拠点病院におけるカバー率がわが国に多いがん／比較的少ないがんのいずれにおいても70%を超えていることから、これらがん拠点病院を中心としたがん診療体制は着実に進められていた。しかしながら、特に比較的少ないがんについては、受療の望ましい医療機関が国指定／府指定がん拠点病院の一部に限られていることから、がん拠点病院の診療実績の公表をこれらの部位まで拡大し、がん診療の情報提供体制を強化していくが必要である。

(文献)

1. 大阪府立成人病センター調査部. 統計でみる大阪府のがん—10年でがん死亡20%減少へのアクション—. 2007. <http://www.mc.pref.osaka.jp/ocr/training/text/0712.pdf>
2. Ioka A, Tsukuma H, Ajiki W et al. Hospital procedure volume and survival of cancer patients in Osaka, Japan: a population-based study with latest cases. *Jpn J Clin Oncol.* 2007;37:544-53.

G. 研究発表

1. 論文発表

- 1) Tabuchi T, Ito Y, Ioka A, Miyashiro I, Tsukuma H. Incidence of metachronous second primary cancers in Osaka, Japan: update of analyses

using population-based cancer registry data. *Cancer Sci.* 2012 Feb 25. doi: 10.1111/j.1349-7006.2012.02254.x. [Epub ahead of print]

- 2) Ito Y, Nakayama T, Tsukuma H, Miyashiro I, Ioka A, Sugimoto T, Rachet B. Role of age and tumour stage in the temporal pattern of 'cure' from stomach cancer: A population-based study in Osaka, Japan. *Cancer Epidemiol.* 2012 Jan 31. [Epub ahead of print]
- 3) Nomura E, Ioka A, Tsukuma H. Trends in the incidence of primary intracranial tumors in Osaka, Japan. *Jpn J Clin Oncol.* 2011; 41(2):291-4.
- 4) Ito Y, Ioka A, Nakayama T, Tsukuma H, Nakamura T. Comparison of trends in cancer incidence and mortality in Osaka, Japan, using an age-period-cohort model. *Asian Pac J Cancer Prev.* 2011; 12(4):879-88.
- 5) 伊藤ゆり, 中山富雄, 田淵貴大, 井岡垂希子, 宮代勲, 津熊秀明. 大阪府がん対策推進計画における目標設定の妥当性と計画見直しの資料. がん登録のマイルストーン *JACR Monograph* 2011;17: 48-50.
- 6) Hattori M, Fujita M, Ito Y, Ioka A, Katanoda K, Nakamura Y. Use of a population-based cancer registry to calculate twenty-year trends in cancer incidence and mortality in Fukui Prefecture. *J Epidemiol.* 2010; 20(3): 244-52.
- 7) 服部昌和, 藤田学, 中村好一, 井岡垂希子. がん医療集約化による死亡率減少効果の試算. 福井県地域がん登録データか

らの解析. 日本公衆衛生雑誌
(0546-1766) 57(4), 2010; 263-270.

- 8) 中谷友樹、井岡亜希子、津熊秀明. がん
早期診断の地理的格差: 大阪府がん登録
資料の小地域空間解析. 地理情報シス
テム学会講演論文集、 2010; 19:1-4
(CD-ROM)

2. 学会発表

- 1) 伊藤ゆり、中山富雄、田淵貴大、井岡亜
希子、宮代 勲、津熊秀明、神藤久壽美、
大島 明. 既存資料を用いたがん対策評
価: 大阪府における市町村がん検診事業
の精度管理. 第 22 回日本疫学会.
2012.1.26-28(東京) [ポスター]
- 2) Ito Y, Ioka A, Nakayama T, Miyashiro
I, Tsukuma H, Sugimoto T, Abdel R M,
Rachet B. Avoided number of deaths
from colorectal cancer in Osaka,
Japan, 1975-2000. The 33th Annual
Meeting of IACR, Balaclava,
Mauritius, 11-13 Oct, 2011. [Poster]
- 3) Ioka A, Tsukuma H. Cancer incidence
and survival in adolescents and young
adults in Osaka, Japan. The 33th
Annual Meeting of IACR, Balaclava,
Mauritius, 11-13 Oct, 2011. [Poster]

H. 知的財産権の出願・登録状況

1. 特許取得 なし
2. 実用新案登録 なし
3. その他 なし

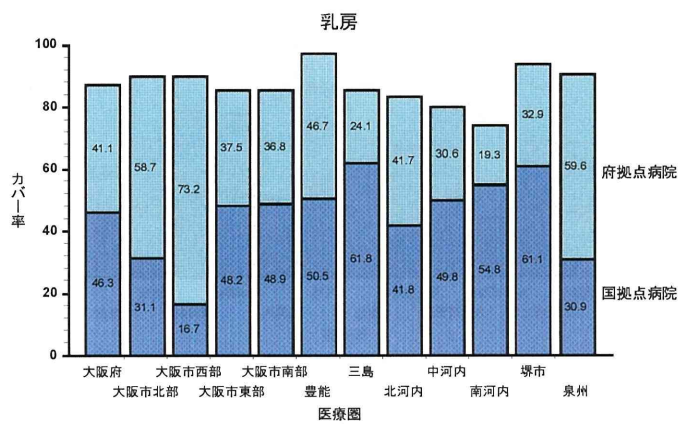
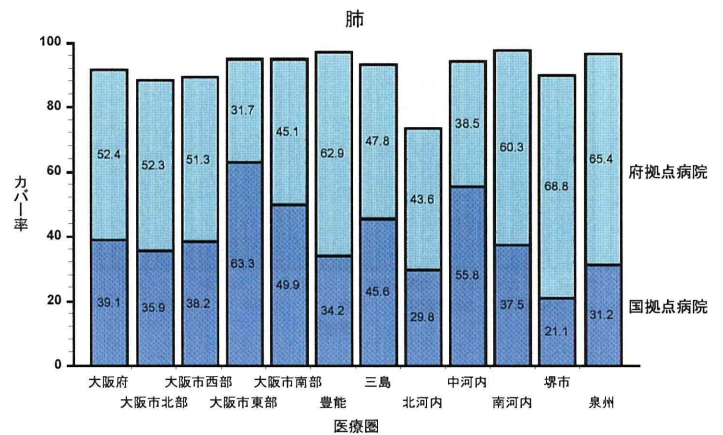
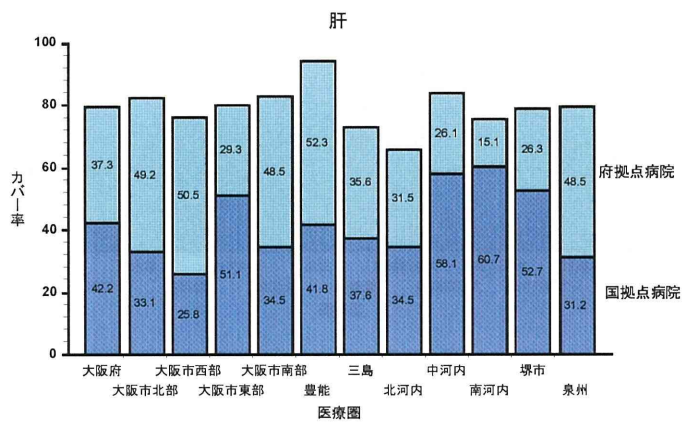
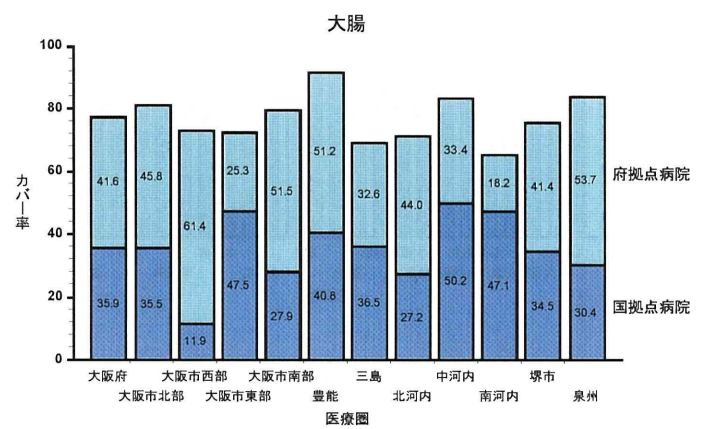
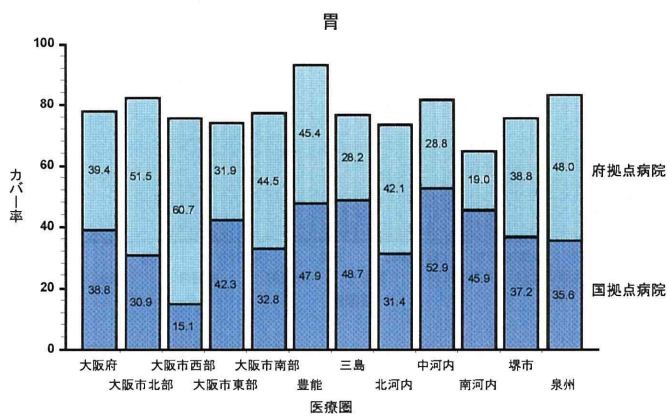


図1 国指定／府指定がん拠点病院のカバー率ーわが国に多いがん

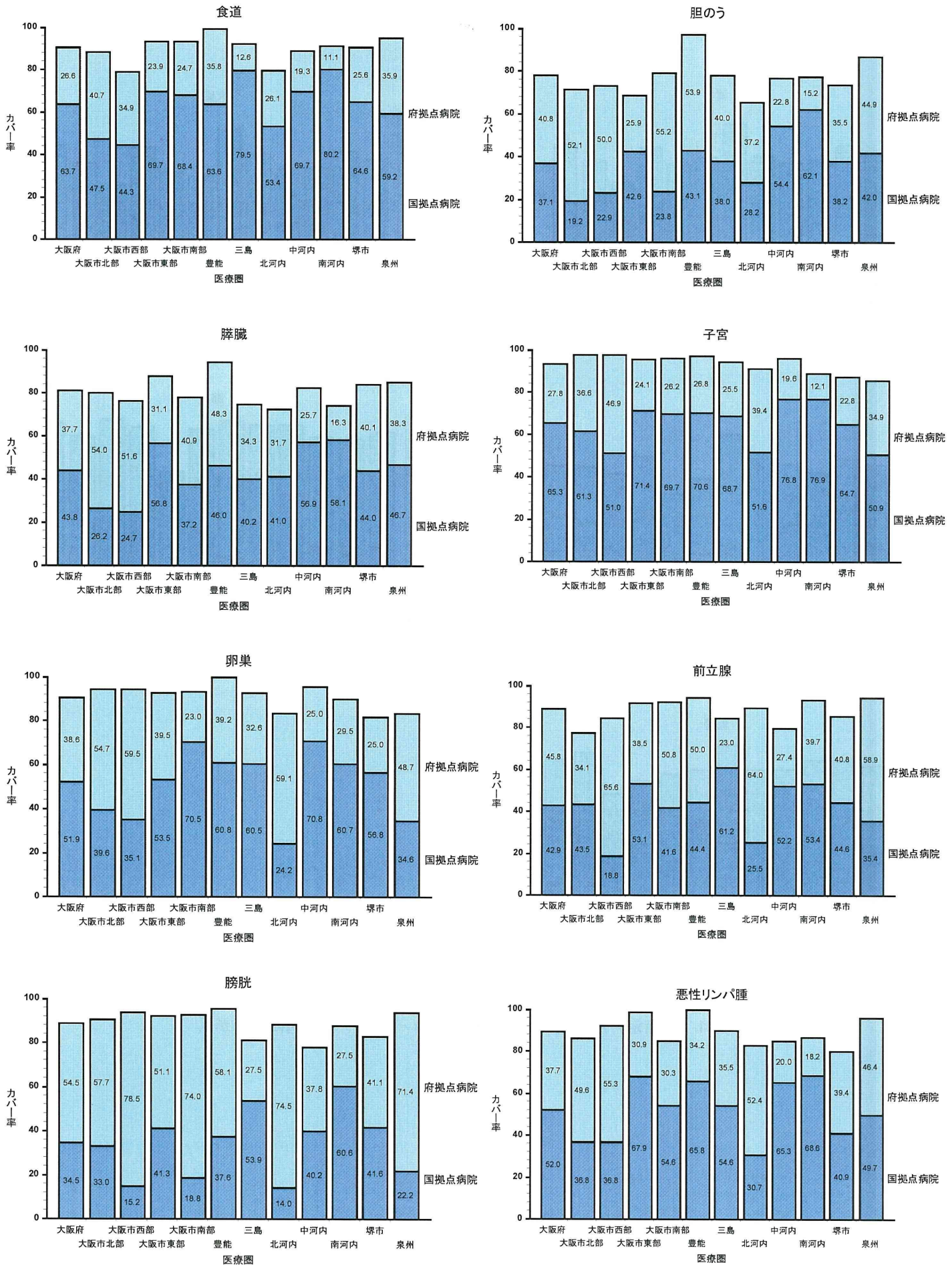


図2 国指定／府指定がん拠点病院のカバー率－わが国に比較的小さいがん

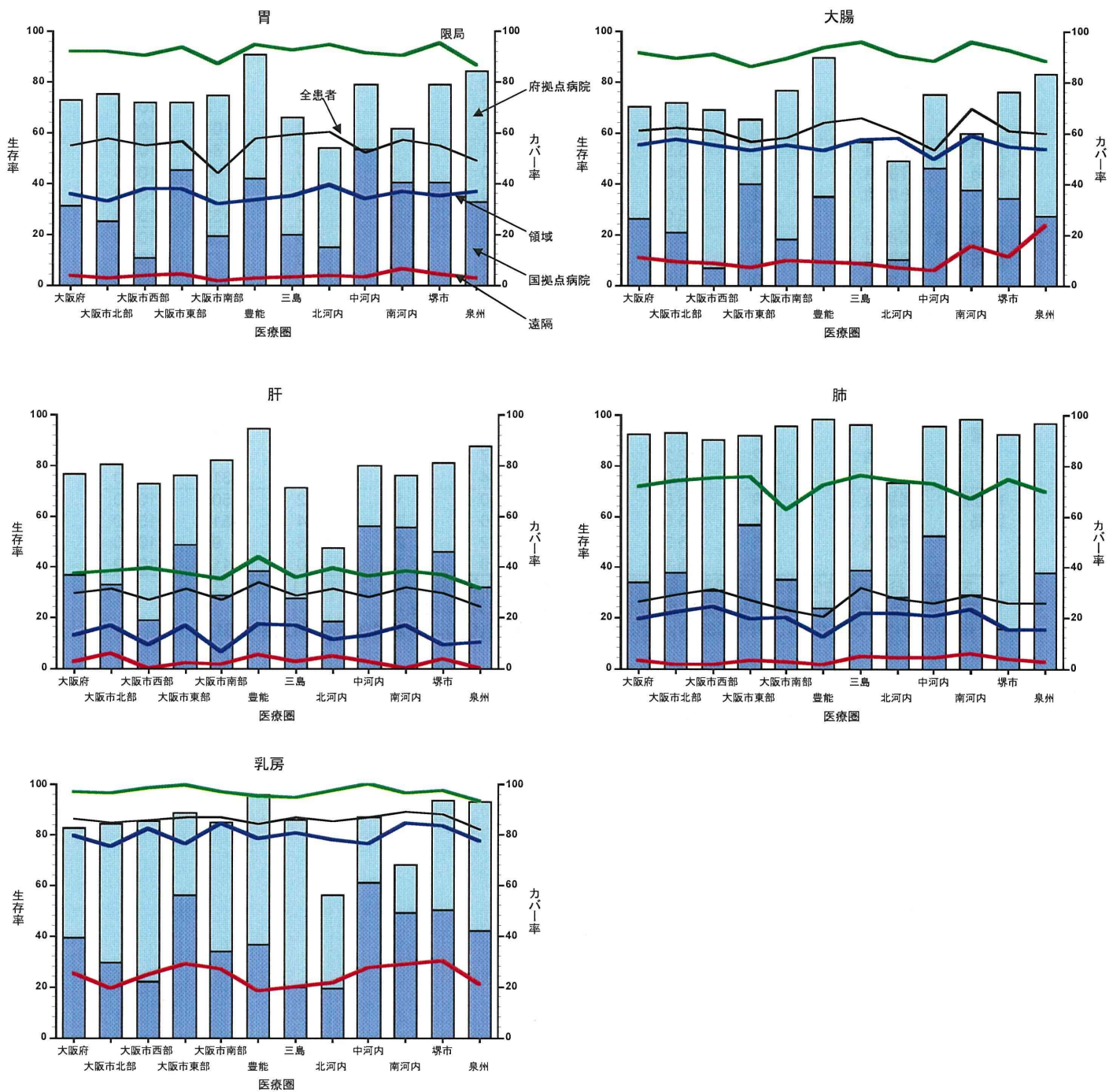


図3 国指定／府指定がん拠点病院のカバー率と生存率—わが国に多いがん

表1. 国指定^{*1}／府指定^{*2}がん拠点病院の放射線療法実施状況 新発届出患者、男女計、2005-2006年

		有		無		不明		計	
		観察数	%	観察数	%	観察数	%	観察数	%
咽頭 ^{*3} 限局	国拠点	56	82.4	12	17.7	0	0.0	68	100.0
	府拠点	20	66.7	9	30.0	1	3.3	30	100.0
	その他	1	33.3	2	66.7	0	0.0	3	100.0
	計	77	76.2	23	22.8	1	1.0	101	100.0
声門 限局	国拠点	73	86.9	11	13.1	0	0.0	84	100.0
	府拠点	36	80.0	9	20.0	0	0.0	45	100.0
	その他	4	100.0	0	0.0	0	0.0	4	100.0
	計	113	85.0	20	15.0	0	0.0	133	100.0
声門上部 限局	国拠点	23	76.7	7	23.3	0	0.0	30	100.0
	府拠点	4	57.1	3	42.9	0	0.0	7	100.0
	その他	0	0.0	0	0.0	0	0.0	0	100.0
	計	27	73.0	10	27.0	0	0.0	37	100.0
乳房 限局	国拠点	507	38.2	737	55.5	83	6.3	1,327	100.0
	府拠点	303	25.2	653	54.2	248	20.6	1,204	100.0
	その他	92	26.1	204	58.0	56	15.9	352	100.0
	計	902	31.3	1,594	55.3	387	13.4	2,883	100.0
子宮頸 領域	国拠点	197	84.9	33	14.2	2	0.9	232	100.0
	府拠点	49	71.0	18	26.1	2	2.9	69	100.0
	その他	2	22.2	6	66.7	1	11.1	9	100.0
	計	248	80.0	57	18.4	5	1.6	310	100.0
前立腺 限局	国拠点	129	25.8	355	71.0	16	3.2	500	100.0
	府拠点	34	6.6	450	87.0	33	6.4	517	100.0
	その他	5	5.3	61	64.2	29	30.5	95	100.0
	計	168	15.1	866	77.9	78	7.0	1,112	100.0

*1 大阪府における厚生労働省指定都道府県／地域がん診療連携拠点病院14施設(2011年11月1日現在)

*2 大阪府における大阪府指定がん診療拠点病院43施設(2011年11月1日現在)

*3 咽頭(ICD-10, C10-C14)、声門(C320)、声門上部(C321)、乳房(C50)、子宮頸(C53)、前立腺(C61)

厚生労働科学研究費補助金（がん臨床研究事業）
分担研究報告書

がん医療の均てん化に関する評価指標の検討（研究課題名）
研究分担者 宮代 勲
地方独立行政法人大阪府立病院機構 大阪府立成人病センター
がん予防情報センター企画調査課長

研究要旨：がん対策推進基本計画における死亡率減少という目標の達成には、がん医療の均てん化などの中間目標の達成が前提となる。本研究では、がん医療の均てん化に関する評価における既存統計資料の活用法を具体的に示すことを目的とし、がん診療連携拠点病院院内がん登録全国集計データ、DPC データ、大阪府がん登録資料を用いた活用法の提示を試みる。

A. 研究目的

がん対策推進基本計画における死亡率減少という目標の達成には、がん医療の均てん化などの中間目標の達成が前提となる。本研究は、がん医療水準の均てん化に関する評価における既存統計資料の活用法を具体的に示すことを目的とする。

B. 研究方法

(1) がん診療連携拠点病院院内がん登録全国集計データに関して、国立がん研究センターがん対策情報センターによる公表データのみではデータ利用が十分行えない状況が続いたが、2012年に入り、大阪府内施設（13施設）の2008年例個別データが利用できるようになった。全国集計の主な対象である主要5部位のうち、最も早く治療ガイドラインが整備された胃がんについて、治療法選択のアルゴリズムを参考に評価した：(a) c Stage 1に対する内視鏡治療、(b) 手術後のp Stage 2および3に対する補助化学療法。(2) 大阪府がん登録資料の診断年1994-1998年新発生届出患者を用いた検討から、治療件数が大きくなるほど5年生存率は高い傾向にあり、治療医療機関規模と調整ハザード比との関連は3タイプに分類されることが示されているが、診断年が古いという指摘がある。診断年

2000-2004年の新発生届出患者を用い、医療機関規模によるがん生存率の格差の有無を再検討する。（倫理面への配慮）「疫学研究に関する個人情報ガイドライン」に沿って必要な倫理手続きのもと適正に実施する。

C. 研究結果

(1) 自施設治療として登録されている2,253例を対象とした。(a) c Stage 1で外科手術治療（開腹・腹腔鏡）あるいは内視鏡治療を受けているものは1,332例あり、初回治療としての内視鏡治療は46%に行われていたが、医療機関によって、18%から70%と差があった（表1）。ガイドラインにおいては、内視鏡治療適応外の日常診療としての治療選択は開腹による胃切除であるが、実施割合4%の施設もあった。初回治療として21%に腹腔鏡手術が行われており、医療機関によって、1%から61%と大きな差があった。内視鏡治療の対象となる分化型の割合との関連を検討したところ、分化型の割合が高い施設ほど内視鏡治療の割合も高いとは必ずしもいえないことが示された（図1）。(b) 術後補助化学療法の対象となる、20歳から80歳のR0手術後、p Stage 2あるいはp Stage 3は、222例あり、その53%に化学療法が実施されていたが、医

療機関によって、0%から86%と大きな差があった

(表2)。(2)「大阪府悪性新生物患者登録資料利用に関する取扱要領」に定められた申請手続きを行い、承認を得た。病院で主治療を受けた患者数を4分割し、施設あたりの年間手術件数の多いほうから多、中、少、極少件数病院と定義した治療医療機関分類による再検討を行った後、治療件数から調整ハザード比を検討し、具体的な治療件数指標が存在するかを検討する予定である。

D. 考察 / E. 結論

院内がん登録全国集計の大阪府内施設の個別データを用い、治療ガイドラインに準拠した治療法の実施割合などからがん医療の均てん化評価を試み、医療機関の間で大きな差があることが示された。例えば、補助化学療法の実施については、併存症有無などにより必ずしも実施される訳ではないとはいえ差が大きすぎるように思われた。すなわち、医療機関によっては登録自体に問題があった可能性がある。なお、DPCデータで各施設のがん診療の実態をよりタイムリーに把握することができると期待されるが、DPC実施病院に限られ、また、個別データ利用は困難であるのが現状である。

F. 健康危険情報

(総括研究報告書にまとめて記入)

G. 研究発表

1. 論文発表

Isobe Y, Nashimoto A, Akazawa K, Oda I, Hayashi K, Miyashiro I, Katai H, Tsujitani S, Kodera Y, Seto Y, Kaminishi M. Gastric cancer treatment in Japan: 2008 annual report of the JGCA nationwide registry. Gastric Cancer 2011;14:301.

2. 学会発表

宮代 勲, 東山聖彦, 大植雅之, 石飛真人, 垣本健一, 今中和穂, 田淵貴大, 井岡亜希子, 矢野雅彦, 石川 治, 津熊秀明. 先駆けとしての大阪がん診療地域連携パス. 第70回日本癌学会(名古屋, 2011年10月).

H. 知的財産権の出願・登録状況

特許取得, 実用新案登録, その他: なし

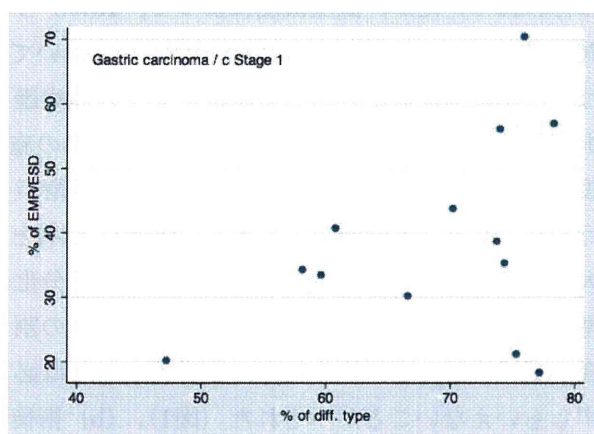


図1: 胃がん (c Stage 1) . X軸: 組織型の分化型が占める割合. Y軸: 外科手術治療 (開腹・腹腔鏡) あるいは内視鏡治療 (EMRあるいはESD) における内視鏡治療の割合.

表1：医療機関ごとの外科手術治療（開腹・腹腔鏡）あるいは内視鏡治療（EMR・ESD）における内視鏡治療の割合。

医療機関	n	内視鏡治療割合 (%)	95%CI	
T1-1	263	70.3	64.8	75.9
T1-2	102	56.9	47.1	66.6
T1-3	166	56.0	48.4	63.7
T1-4	101	43.6	33.7	53.4
T1-5	133	40.6	32.1	49.1
T1-6	65	38.5	26.3	50.6
T1-7	94	35.1	25.3	44.9
T1-8	79	34.2	23.5	44.9
T1-9	72	33.3	22.2	44.5
T1-10	123	30.1	21.9	38.3
T1-11	57	21.1	10.1	32.0
T1-12	55	20.0	9.1	30.9
T1-13	22	18.2	0.7	35.7
全施設	1,332	45.6	42.9	48.2

表2：医療機関ごとの手術後患者（20-80歳，p Stage 2または3）における補助化学療法の割合。

医療機関	n	補助化学療法割合 (%)	95%CI	
T2-1	14	85.7	64.7	100.0
T2-2	18	83.3	64.3	100.0
T2-3	6	83.3	40.5	100.0
T2-4	18	77.8	56.5	99.1
T2-5	11	72.7	41.3	100.0
T2-6	11	72.7	41.3	100.0
T2-7	21	57.1	34.1	80.2
T2-8	14	50.0	20.0	80.0
T2-9	14	50.0	20.0	80.0
T2-10	26	50.0	29.4	70.6
T2-11	22	45.5	22.9	68.1
T2-12	27	22.2	5.5	39.0
T2-13	20	0.0	0.0	0.0
全施設	222	52.7	46.1	59.3

Ⅲ. 研究成果の刊行に関する一覧表

研究成果の刊行に関する一覧表

雑誌

発表者氏名	論文タイトル名	発表誌名	巻号	ページ	出版年
Tabuchi T, Ito Y, Ioka A, Miyashiro I, Tsukuma H.	Incidence of metachronous second primary cancers in Osaka, Japan: update of analyses using population-based cancer registry data.	Cancer Sci.			2012 Feb 25. doi: 10.1111/j.1349-7006.2012.02254.x. [Epub ahead of print]
Ito Y, Nakayama T, Tsukuma H, Miyashiro I, Ioka A, Sugimoto T, Rachet B.	Role of age and tumour stage in the temporal pattern of 'cure' from stomach cancer: A population-based study in Osaka, Japan.	Cancer Epidemiol.			2012 Jan 31. [Epub ahead of print]
Nomura E, <u>Ioka A</u> , <u>Tsukuma H</u> .	Trends in the incidence of primary intracranial tumors in Osaka, Japan.	Jpn J Clin Oncol.	41(2)	291-4	2011
Katanoda K, Ajiki W, Matsuda T, Nishino Y, Shibata A, Fujita M, <u>Tsukuma H</u> , <u>Ioka A</u> , Soda M, Sobue T.	Trend analysis of cancer incidence in Japan using data from selected population-based cancer registries.	Cancer Sci.			2011; 1111/j.1349-7006.2011.
Ito Y, Ioka A, Nakayama T, Tsukuma H, Nakamura T.	Comparison of trends in cancer incidence and mortality in Osaka, Japan, using an age-period-cohort model.	Asian Pac J Cancer Prev.	12(4)	879-88.	2011
Matsuda T, Ajiki W, Marugame T, <u>Ioka A</u> , <u>Tsukuma H</u> , Sobue T; Research Group of Population-Based Cancer Registries of Japan.	Population-based survival of cancer patients diagnosed between 1993 and 1999 in Japan: a chronological and international comparative study.	Jpn J Clin Oncol.	41(1)	40-51.	2011
Ito Y, Ioka A, Nakayama T, Tsukuma H, Nakamura T:	Comparison of the trends in cancer incidence and mortality in Osaka, Japan, using an age-period-cohort model.	Asian Pac J Cancer Prev	12(4)	879-88.	2011