

推計参加登録:岩手県,宮城県,秋田県,山形県,茨城県,栃木県,群馬県,千葉県,神奈川県,新潟県,富山県,福井県,愛知県,滋賀県,京都府,鳥取県,岡山県,広島県,佐賀県,長崎県,熊本県

部位	全年齢	0-4	5-9	10-14	15-19	20-24	25-29	30-34	35-39	40-44	45-49	50-54	55-59	60-64	65-69	70-74	75-79	80-84	85+
男																			
全部位	410659	369	245	270	413	505	883	1656	2789	4030	7925	15474	35370	46068	62397	75825	72879	49395	34166
口腔・咽頭	10217	1	0	6	23	21	55	48	187	148	388	628	1311	1552	1547	1723	1270	805	504
食道	17004	0	0	0	0	7	3	3	17	69	308	864	2001	2682	3259	3040	2563	1439	749
胃	80211	0	1	0	4	19	91	190	294	835	1583	3091	7510	9461	12439	15218	13889	9407	6179
大腸(結腸・直腸)	63182	11	0	1	6	15	72	216	494	790	1409	2854	6631	7942	10250	11183	10008	6560	4740
結腸	38580	11	0	1	5	6	38	98	282	447	747	1358	3425	4378	6205	7279	6475	4477	3348
直腸	24602	0	0	0	1	9	34	118	212	343	662	1496	3206	3564	4045	3904	3533	2083	1392
肝および肝内胆管	30190	32	0	0	2	1	15	57	106	179	616	1251	2876	3647	4662	6472	5317	3040	1917
胆のう・胆管	9875	0	0	0	0	0	4	3	16	36	124	245	597	730	1255	1795	2022	1596	1452
膵臓	15602	0	5	0	0	8	4	28	99	111	253	578	1355	1787	2402	2646	2763	2101	1462
喉頭	4026	0	0	0	0	0	0	0	5	8	50	207	454	590	768	735	632	392	185
肺	65257	2	0	0	8	2	19	68	211	381	930	1923	4458	6249	8863	11605	13625	10271	6642
皮膚*1	5425	2	5	6	5	22	16	88	68	108	132	181	310	413	645	808	935	861	820
前立腺	47318	0	0	0	0	1	3	6	0	17	80	511	2155	4818	8505	11299	10129	5886	3908
膀胱	13287	0	0	0	0	17	14	18	55	67	210	337	962	1290	1858	2248	2488	1971	1752
腎・尿路(膀胱除く)	11713	13	0	6	0	2	15	61	155	207	450	717	1267	1412	1553	1891	1866	1232	866
脳・中枢神経系	2425	53	47	47	38	43	38	123	138	85	118	123	188	192	261	276	349	182	124
甲状腺	2336	0	0	0	14	34	59	65	102	127	140	191	367	315	254	261	210	124	73
悪性リンパ腫	10511	18	34	61	62	61	119	108	202	245	396	634	1060	967	1288	1603	1632	1149	872
多発性骨髄腫	2613	0	0	0	0	0	0	6	4	6	38	87	217	276	375	476	446	410	272
白血病	6043	126	122	69	89	84	82	116	156	163	200	334	496	543	643	882	893	602	443
女																			
全部位	293431	376	185	269	355	695	1313	3418	6559	9792	13621	17376	28159	27866	31281	37409	37684	33783	43290
口腔・咽頭	3943	3	4	4	1	33	31	51	92	84	100	163	327	331	457	554	501	544	663
食道	2990	0	0	0	0	0	0	0	6	24	59	141	296	326	331	486	410	426	485
胃	37109	0	0	0	0	24	51	163	400	587	961	1502	2793	2999	4087	5335	5812	5503	6892
大腸(結腸・直腸)	45958	0	0	0	8	12	54	158	354	626	942	2041	3985	4547	5499	6406	7026	6199	8101
結腸	32614	0	0	0	8	12	32	77	222	350	556	1261	2665	2921	3776	4667	5118	4659	6290
直腸	13344	0	0	0	0	0	22	81	132	276	386	780	1320	1626	1723	1739	1908	1540	1811
肝および肝内胆管	15177	17	0	1	0	1	3	15	56	83	92	228	656	1051	1961	3085	2961	2393	2574
胆のう・胆管	10859	0	0	0	0	0	3	5	23	38	72	175	422	562	906	1378	1810	2107	3358
膵臓	13423	0	0	0	1	0	8	17	61	45	112	331	771	1216	1465	2030	2174	2196	2996
喉頭	258	0	0	0	0	0	3	0	0	3	7	13	35	23	46	39	28	35	26
肺	28145	0	1	0	3	3	12	45	150	252	525	1046	2204	2702	3311	4104	4484	3973	5330
皮膚*1	5937	0	3	1	3	15	41	59	51	95	107	154	321	309	495	756	803	908	1816
乳房	56289	0	0	0	2	56	215	1042	2582	4608	6607	6270	8177	6845	5890	5262	3820	2573	2340
子宮	18974	0	0	0	5	113	306	970	1319	1451	1636	1958	2835	2109	1622	1467	1167	973	1043
子宮頸部	8867	0	0	0	3	88	252	762	987	1023	907	750	935	720	548	557	448	410	477
子宮体部	9104	0	0	0	2	25	49	204	319	404	694	1172	1838	1339	981	827	632	393	225
卵巣	8631	0	11	15	70	72	135	208	362	501	721	1012	1291	992	809	741	619	565	507
膀胱	4174	0	2	0	0	0	3	2	9	17	47	92	260	234	298	575	736	772	1127
腎・尿路(膀胱除く)	5223	14	4	0	0	0	4	32	44	87	143	239	416	410	586	798	848	748	850
脳・中枢神経系	2526	51	57	51	28	57	26	53	124	96	99	170	271	261	198	237	240	215	292
甲状腺	8420	0	0	6	41	97	138	318	499	631	671	805	1187	1046	811	837	639	369	325
悪性リンパ腫	8265	29	16	42	44	70	126	97	119	201	284	406	676	724	882	1157	1247	1030	1115
多発性骨髄腫	2592	0	0	0	0	0	0	0	3	12	42	93	149	149	309	394	550	414	477
白血病	4168	138	64	75	60	65	55	71	131	167	152	211	322	290	370	507	539	475	476

*1 悪性黒色腫を含む

表3 主要部位別、性別、年齢階級別全国罹患数(推計値) —2007年

推計参加登録:岩手県,宮城県,秋田県,山形県,茨城県,栃木県,群馬県,千葉県,神奈川県,新潟県,富山県,福井県,愛知県,滋賀県,京都府,鳥取県,岡山県,広島県,佐賀県,長崎県,熊本県

部位	全年齢	0-4	5-9	10-14	15-19	20-24	25-29	30-34	35-39	40-44	45-49	50-54	55-59	60-64	65-69	70-74	75-79	80-84	85+
男																			
全部位	659.1	13.3	8.1	8.8	12.8	13.6	22.3	34.9	58.6	97.3	204.3	385.1	685.2	1115.4	1665.3	2376.2	3027.8	3374.0	3821.7
口腔・咽頭	16.4	0.0	0.0	0.2	0.7	0.6	1.4	1.0	3.9	3.6	10.0	15.6	25.4	37.6	41.3	54.0	52.8	55.0	56.4
食道	27.3	0.0	0.0	0.0	0.0	0.2	0.1	0.1	0.4	1.7	7.9	21.5	38.8	64.9	87.0	95.3	106.5	98.3	83.8
胃	128.7	0.0	0.0	0.0	0.1	0.5	2.3	4.0	6.2	20.2	40.8	76.9	145.5	229.1	332.0	476.9	577.0	642.6	691.2
大腸(結腸・直腸)	101.4	0.4	0.0	0.0	0.2	0.4	1.8	4.5	10.4	19.1	36.3	71.0	128.5	192.3	273.6	350.5	415.8	448.1	530.2
結腸	61.9	0.4	0.0	0.0	0.2	0.2	1.0	2.1	5.9	10.8	19.3	33.8	66.4	106.0	165.6	228.1	269.0	305.8	374.5
直腸	39.5	0.0	0.0	0.0	0.0	0.2	0.9	2.5	4.5	8.3	17.1	37.2	62.1	86.3	108.0	122.3	146.8	142.3	155.7
肝および肝内胆管	48.5	1.1	0.0	0.0	0.1	0.0	0.4	1.2	2.2	4.3	15.9	31.1	55.7	88.3	124.4	202.8	220.9	207.7	214.4
胆のう・胆管	15.8	0.0	0.0	0.0	0.0	0.0	0.1	0.1	0.3	0.9	3.2	6.1	11.6	17.7	33.5	56.3	84.0	109.0	162.4
膵臓	25.0	0.0	0.2	0.0	0.0	0.2	0.1	0.6	2.1	2.7	6.5	14.4	26.2	43.3	64.1	82.9	114.8	143.5	163.5
喉頭	6.5	0.0	0.0	0.0	0.0	0.0	0.0	0.0	0.1	0.2	1.3	5.2	8.8	14.3	20.5	23.0	26.3	26.8	20.7
肺	104.7	0.1	0.0	0.0	0.2	0.1	0.5	1.4	4.4	9.2	24.0	47.9	86.4	151.3	236.5	363.7	566.1	701.6	743.0
皮膚 *1	8.7	0.1	0.2	0.2	0.2	0.6	0.4	1.9	1.4	2.6	3.4	4.5	6.0	10.0	17.2	25.3	38.8	58.8	91.7
前立腺	75.9	0.0	0.0	0.0	0.0	0.0	0.1	0.1	0.0	0.4	2.1	12.7	41.7	116.7	227.0	354.1	420.8	402.0	437.1
膀胱	21.3	0.0	0.0	0.0	0.0	0.5	0.4	0.4	1.2	1.6	5.4	8.4	18.6	31.2	49.6	70.4	103.4	134.6	196.0
腎・尿路(膀胱除く)	18.8	0.5	0.0	0.2	0.0	0.1	0.4	1.3	3.3	5.0	11.6	17.8	24.5	34.2	41.4	59.3	77.5	84.2	96.9
脳・中枢神経系	3.9	1.9	1.6	1.5	1.2	1.2	1.0	2.6	2.9	2.1	3.0	3.1	3.6	4.6	7.0	8.6	14.5	12.4	13.9
甲状腺	3.7	0.0	0.0	0.0	0.4	0.9	1.5	1.4	2.1	3.1	3.6	4.8	7.1	7.6	6.8	8.2	8.7	8.5	8.2
悪性リンパ腫	16.9	0.6	1.1	2.0	1.9	1.6	3.0	2.3	4.2	5.9	10.2	15.8	20.5	23.4	34.4	50.2	67.8	78.5	97.5
多発性骨髄腫	4.2	0.0	0.0	0.0	0.0	0.0	0.0	0.1	0.1	0.1	1.0	2.2	4.2	6.7	10.0	14.9	18.5	28.0	30.4
白血病	9.7	4.5	4.0	2.3	2.8	2.3	2.1	2.4	3.3	3.9	5.2	8.3	9.6	13.1	17.2	27.6	37.1	41.1	49.6
女																			
全部位	448.3	14.2	6.5	9.2	11.6	19.7	34.3	74.1	140.7	240.1	353.4	430.8	534.2	641.6	764.6	1002.7	1193.3	1406.5	1820.4
口腔・咽頭	6.0	0.1	0.1	0.1	0.0	0.9	0.8	1.1	2.0	2.1	2.6	4.0	6.2	7.6	11.2	14.8	15.9	22.6	27.9
食道	4.6	0.0	0.0	0.0	0.0	0.0	0.0	0.0	0.1	0.6	1.5	3.5	5.6	7.5	8.1	13.0	13.0	17.7	20.4
胃	56.7	0.0	0.0	0.0	0.0	0.7	1.3	3.5	8.6	14.4	24.9	37.2	53.0	69.1	99.9	143.0	184.0	229.1	289.8
大腸(結腸・直腸)	70.2	0.0	0.0	0.0	0.3	0.3	1.4	3.4	7.6	15.3	24.4	50.6	75.6	104.7	134.4	171.7	222.5	258.1	340.7
結腸	49.8	0.0	0.0	0.0	0.3	0.3	0.8	1.7	4.8	8.6	14.4	31.3	50.6	67.3	92.3	125.1	162.1	194.0	264.5
直腸	20.4	0.0	0.0	0.0	0.0	0.0	0.6	1.8	2.8	6.8	10.0	19.3	25.0	37.4	42.1	46.6	60.4	64.1	76.2
肝および肝内胆管	23.2	0.6	0.0	0.0	0.0	0.0	0.1	0.3	1.2	2.0	2.4	5.7	12.4	24.2	47.9	82.7	93.8	99.6	108.2
胆のう・胆管	16.6	0.0	0.0	0.0	0.0	0.0	0.1	0.1	0.5	0.9	1.9	4.3	8.0	12.9	22.1	36.9	57.3	87.7	141.2
膵臓	20.5	0.0	0.0	0.0	0.0	0.0	0.2	0.4	1.3	1.1	2.9	8.2	14.6	28.0	35.8	54.4	68.8	91.4	126.0
喉頭	0.4	0.0	0.0	0.0	0.0	0.0	0.1	0.0	0.0	0.1	0.2	0.3	0.7	0.5	1.1	1.0	0.9	1.5	1.1
肺	43.0	0.0	0.0	0.0	0.1	0.1	0.3	1.0	3.2	6.2	13.6	25.9	41.8	62.2	80.9	110.0	142.0	165.4	224.1
皮膚 *1	9.1	0.0	0.1	0.0	0.1	0.4	1.1	1.3	1.1	2.3	2.8	3.8	6.1	7.1	12.1	20.3	25.4	37.8	76.4
乳房	86.0	0.0	0.0	0.0	0.1	1.6	5.6	22.6	55.4	113.0	171.4	155.5	155.1	157.6	144.0	141.0	121.0	107.1	98.4
子宮	29.0	0.0	0.0	0.0	0.2	3.2	8.0	21.0	28.3	35.6	42.4	48.5	53.8	48.6	39.6	39.3	37.0	40.5	43.9
子宮頸部	13.5	0.0	0.0	0.0	0.1	2.5	6.6	16.5	21.2	25.1	23.5	18.6	17.7	16.6	13.4	14.9	14.2	17.1	20.1
子宮体部	13.9	0.0	0.0	0.0	0.1	0.7	1.3	4.4	6.8	9.9	18.0	29.1	34.9	30.8	24.0	22.2	20.0	16.4	9.5
卵巣	13.2	0.0	0.4	0.5	2.3	2.0	3.5	4.5	7.8	12.3	18.7	25.1	24.5	22.8	19.8	19.9	19.6	23.5	21.3
膀胱	6.4	0.0	0.1	0.0	0.0	0.0	0.1	0.0	0.2	0.4	1.2	2.3	4.9	5.4	7.3	15.4	23.3	32.1	47.4
腎・尿路(膀胱除く)	8.0	0.5	0.1	0.0	0.0	0.0	0.1	0.7	0.9	2.1	3.7	5.9	7.9	9.4	14.3	21.4	26.9	31.1	35.7
脳・中枢神経系	3.9	1.9	2.0	1.7	0.9	1.6	0.7	1.1	2.7	2.4	2.6	4.2	5.1	6.0	4.8	6.4	7.6	9.0	12.3
甲状腺	12.9	0.0	0.0	0.2	1.3	2.8	3.6	6.9	10.7	15.5	17.4	20.0	22.5	24.1	19.8	22.4	20.2	15.4	13.7
悪性リンパ腫	12.6	1.1	0.6	1.4	1.4	2.0	3.3	2.1	2.6	4.9	7.4	10.1	12.8	16.7	21.6	31.0	39.5	42.9	46.9
多発性骨髄腫	4.0	0.0	0.0	0.0	0.0	0.0	0.0	0.0	0.1	0.3	1.1	2.3	2.8	3.4	7.6	10.6	17.4	17.2	20.1
白血病	6.4	5.2	2.2	2.6	2.0	1.8	1.4	1.5	2.8	4.1	3.9	5.2	6.1	6.7	9.0	13.6	17.1	19.8	20.0

*1 悪性黒色腫を含む

表4 主要部位別、性別、年齢階級別全国罹患率(推計値) —2007年—

表5 主要部位別全国罹患数及び年齢調整全国罹患率（推計値）

—性別 —2007年—

推計参加登録:岩手県,宮城県,秋田県,山形県,茨城県,栃木県,群馬県,千葉県,神奈川県,新潟県,富山県,福井県,愛知県,滋賀県,京都府,鳥取県,岡山県,広島県,佐賀県,長崎県,熊本県

部位	推計 死亡数	全国 死亡数	補正 係数	罹患数	粗罹患率	年齢調整罹患率		DCO割合 (%) *4	IM比	MV割合 (%) *4
						世界人口*2	日本人口*3			
男										
全部位	201916	202735	1.00	410659	659.1	285.9	405.3	14.4	2.03	74.8
口腔・咽頭	4157	4600	1.11	10217	16.4	8.1	10.9	11.4	2.22	83.4
食道	9586	9900	1.03	17004	27.3	12.3	17.1	12.7	1.72	81.0
胃	34072	33141	0.97	80211	128.7	55.3	78.9	12.8	2.42	82.8
大腸(結腸・直腸)	22525	22844	1.01	63182	101.4	45.1	63.4	10.8	2.77	83.1
結腸	13857	14059	1.01	38580	61.9	26.6	37.9	11.2	2.74	82.4
直腸	8668	8785	1.01	24602	39.5	18.5	25.5	10.1	2.80	84.3
肝および肝内胆管	21160	22300	1.05	30190	48.5	21.0	29.8	22.1	1.35	30.4
胆のう・胆管	8419	7919	0.94	9875	15.8	6.1	9.1	22.6	1.25	51.9
膵臓	12967	13029	1.00	15602	25.0	10.5	15.1	22.6	1.20	38.1
喉頭	935	949	1.01	4026	6.5	2.9	4.0	7.5	4.24	87.7
肺	47237	47682	1.01	65257	104.7	41.6	61.6	19.8	1.37	70.5
皮膚 *1	623	609	0.98	5425	8.7	3.7	5.3	4.6	8.91	94.2
前立腺	9977	9786	0.98	47318	75.9	29.4	43.5	8.4	4.84	85.4
膀胱	4484	4271	0.95	13287	21.3	8.6	12.5	10.3	3.11	83.6
腎・尿路(膀胱除く)	4264	4339	1.02	11713	18.8	8.7	12.2	11.5	2.70	74.9
脳・中枢神経系	987	890	0.90	2425	3.9	2.6	3.0	18.8	2.72	70.4
甲状腺	563	518	0.92	2336	3.7	2.2	2.8	6.5	4.51	89.4
悪性リンパ腫	5386	5266	0.98	10511	16.9	8.4	11.3	13.4	2.00	87.1
多発性骨髄腫	2120	2001	0.94	2613	4.2	1.7	2.5	21.9	1.31	75.6
白血病	4551	4556	1.00	6043	9.7	5.9	7.0	20.7	1.33	90.6
女										
全部位	131598	133720	1.02	293431	448.3	196.7	263.8	15.0	2.19	73.6
口腔・咽頭	1744	1798	1.03	3943	6.0	2.4	3.3	13.6	2.19	80.5
食道	1562	1768	1.13	2990	4.6	1.7	2.3	18.8	1.69	73.3
胃	18003	17454	0.97	37109	56.7	20.3	28.6	15.9	2.13	78.9
大腸(結腸・直腸)	19140	19013	0.99	45958	70.2	25.6	35.9	13.9	2.42	78.4
結腸	14182	13872	0.98	32614	49.8	17.3	24.5	15.0	2.35	76.9
直腸	4958	5141	1.04	13344	20.4	8.3	11.4	11.2	2.60	82.4
肝および肝内胆管	10791	11299	1.05	15177	23.2	7.3	10.6	27.4	1.34	25.4
胆のう・胆管	9226	8921	0.97	10859	16.6	4.4	6.6	27.9	1.22	41.1
膵臓	11346	11605	1.02	13423	20.5	6.4	9.3	27.5	1.16	32.1
喉頭	84	80	0.95	258	0.4	0.2	0.2	5.4	3.23	81.4
肺	16598	17922	1.08	28145	43.0	14.9	21.1	21.1	1.57	67.5
皮膚 *1	626	632	1.01	5937	9.1	2.9	4.1	5.7	9.39	92.3
乳房	10586	11322	1.07	56289	86.0	32.0	47.1	5.1	4.97	89.7
子宮	5465	5622	1.03	18974	29.0	17.8	22.8	7.7	3.37	87.5
子宮頸部	2405	2441	1.01	8867	13.5	9.2	11.7	5.3	3.63	89.7
子宮体部	1662	1637	0.98	9104	13.9	8.1	10.5	4.3	5.56	91.9
卵巣	4405	4466	1.01	8631	13.2	7.9	10.0	12.1	1.93	78.7
膀胱	2002	1903	0.95	4174	6.4	1.8	2.7	17.4	2.19	74.3
腎・尿路(膀胱除く)	2600	2425	0.93	5223	8.0	3.0	4.2	16.7	2.15	69.5
脳・中枢神経系	739	692	0.94	2526	3.9	2.5	2.8	17.0	3.65	66.8
甲状腺	998	1040	1.04	8420	12.9	7.9	10.1	4.5	8.10	91.3
悪性リンパ腫	4025	3940	0.98	8265	12.6	5.7	7.4	13.8	2.10	85.5
多発性骨髄腫	2111	2020	0.96	2592	4.0	1.3	1.8	26.7	1.28	70.1
白血病	3067	3051	0.99	4168	6.4	3.9	4.4	19.3	1.37	90.0

死亡数: 年齢不詳を除く

*1 悪性黒色腫を含む

*2 年齢調整罹患率の基準人口を世界標準人口とした場合

*3 年齢調整罹患率の基準人口を1985年日本モデル人口とした場合

*4 各登録室における割合の算術平均値

表 6 主要部位別全国罹患数及び年齢調整全国罹患率（推計値）

—男女計 —2007年—

推計参加登録:岩手県,宮城県,秋田県,山形県,茨城県,栃木県,群馬県,千葉県,神奈川県,新潟県,富山県,福井県,
愛知県,滋賀県,京都府,鳥取県,岡山県,広島県,佐賀県,長崎県,熊本県

部位	全国			年齢調整罹患率		
	死亡数	罹患数	粗罹患率	世界人口*2	日本人口*3	IM比
全部位	336455	704090	551.1	234.6	323.6	2.09
口腔・咽頭	6398	14160	11.1	5.1	6.9	2.21
食道	11668	19994	15.6	6.7	9.2	1.71
胃	50595	117320	91.8	36.3	51.3	2.32
大腸(結腸・直腸)	41857	109140	85.4	34.6	48.4	2.61
結腸	27931	71194	55.7	21.6	30.5	2.55
直腸	13926	37946	29.7	13.1	17.9	2.72
肝および肝内胆管	33599	45367	35.5	13.7	19.5	1.35
胆のう・胆管	16840	20734	16.2	5.2	7.7	1.23
膵臓	24634	29025	22.7	8.3	11.9	1.18
喉頭	1029	4284	3.4	1.4	2.0	4.16
肺	65604	93402	73.1	26.7	38.8	1.42
皮膚 *1	1241	11362	8.9	3.3	4.6	9.16
乳房	11322	56289	86.0	52.0	67.1	4.97
子宮	5622	18974	29.0	17.8	22.8	3.37
子宮頸部	2441	8867	13.5	9.2	11.7	3.63
子宮体部	1637	9104	13.9	8.1	10.5	5.56
卵巣	4466	8631	13.2	7.9	10.0	1.93
前立腺	9786	47318	75.9	29.4	43.5	4.84
膀胱	6174	17461	13.7	4.8	7.0	2.83
腎・尿路(膀胱除く)	6764	16936	13.3	5.7	7.8	2.50
脳・中枢神経系	1582	4951	3.9	2.5	2.9	3.13
甲状腺	1558	10756	8.4	5.1	6.5	6.90
悪性リンパ腫	9206	18776	14.7	6.9	9.2	2.04
多発性骨髄腫	4021	5205	4.1	1.4	2.1	1.29
白血病	7607	10211	8.0	4.8	5.6	1.34

死亡数: 年齢不詳を除く

乳房: 女性のみ

*1 悪性黒色腫を含む

*2 年齢調整罹患率の基準人口を世界標準人口とした場合

*3 年齢調整罹患率の基準人口を1985年日本モデル人口とした場合

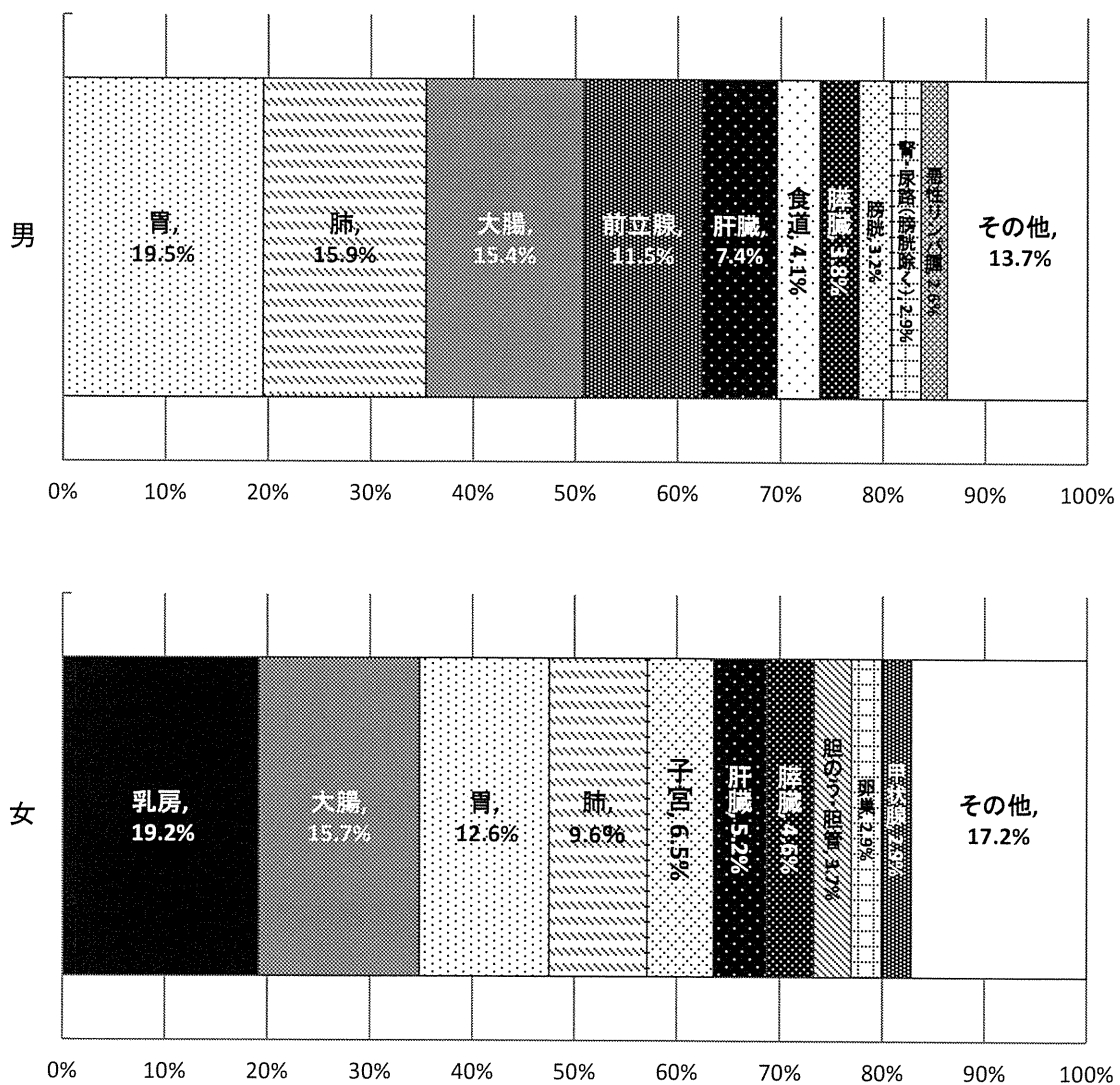


図 1. 2007 年全国がん罹患数（推計値）の部位別割合

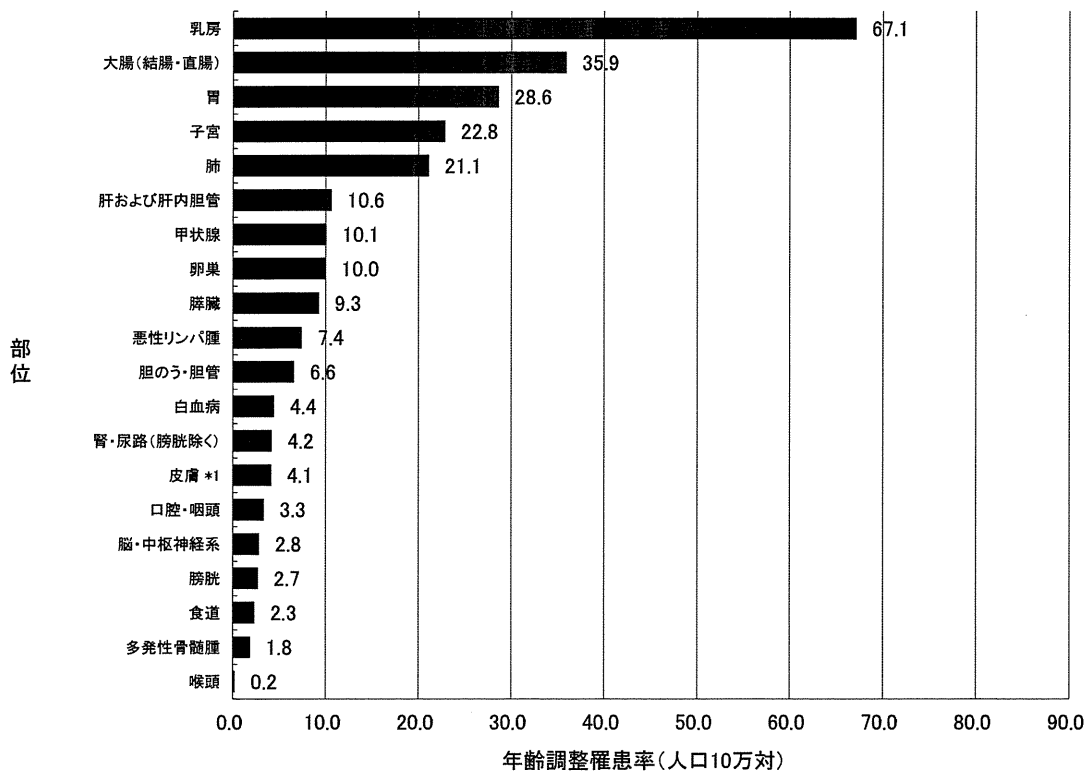
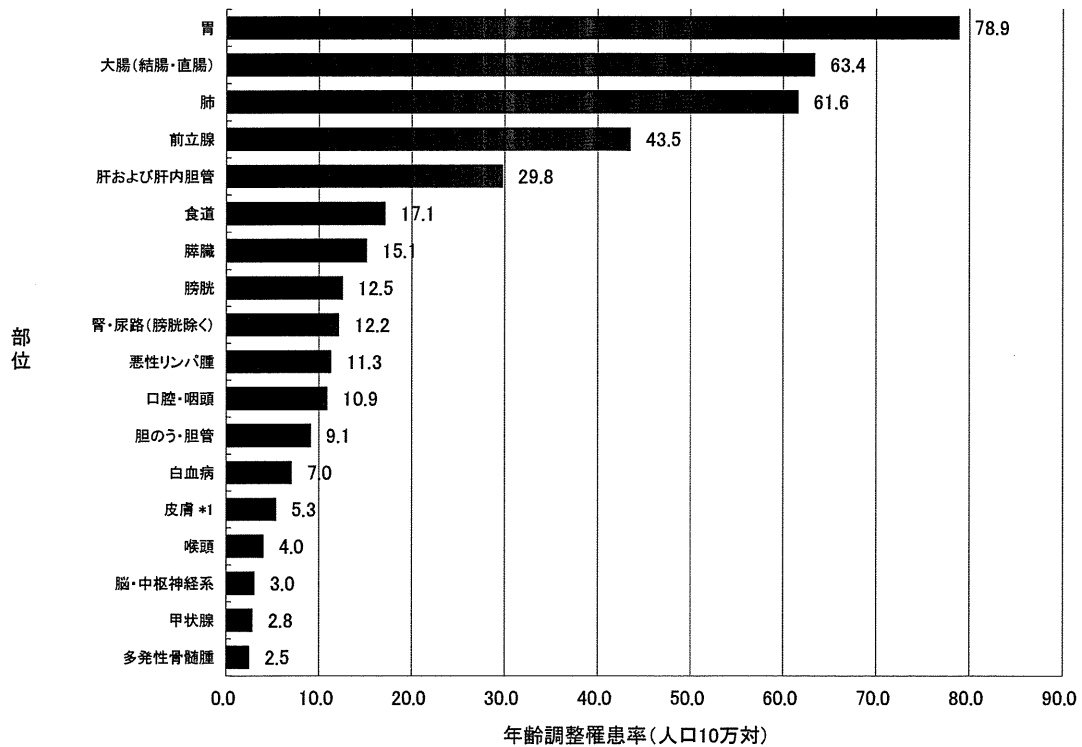


図 2. 部位別年齢調整罹患率（上段：男性、下段：女性）

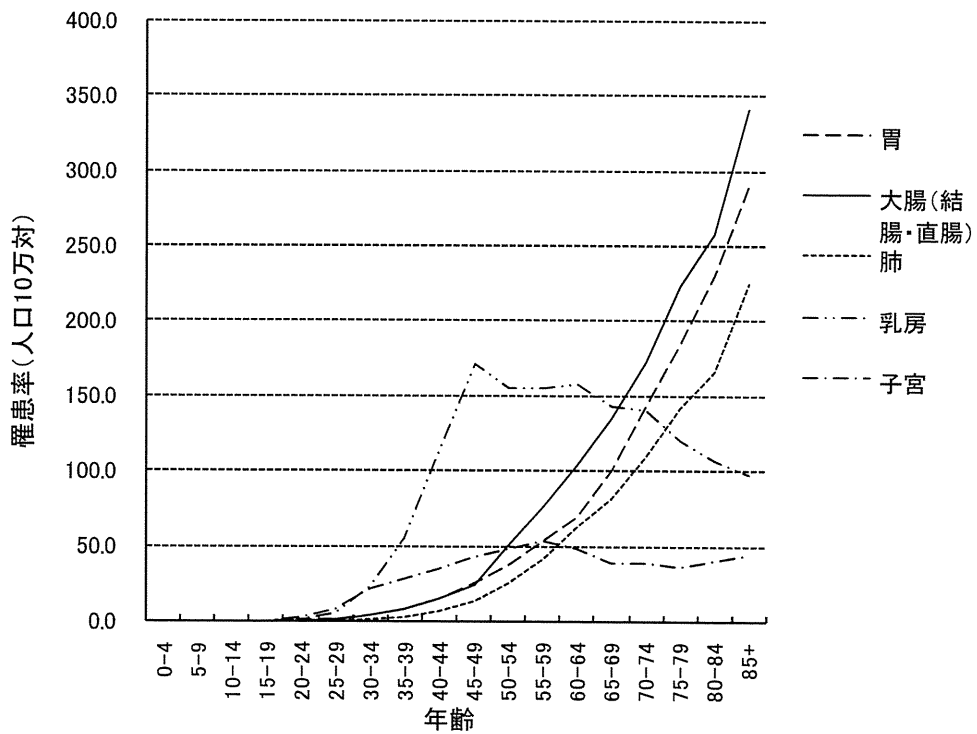
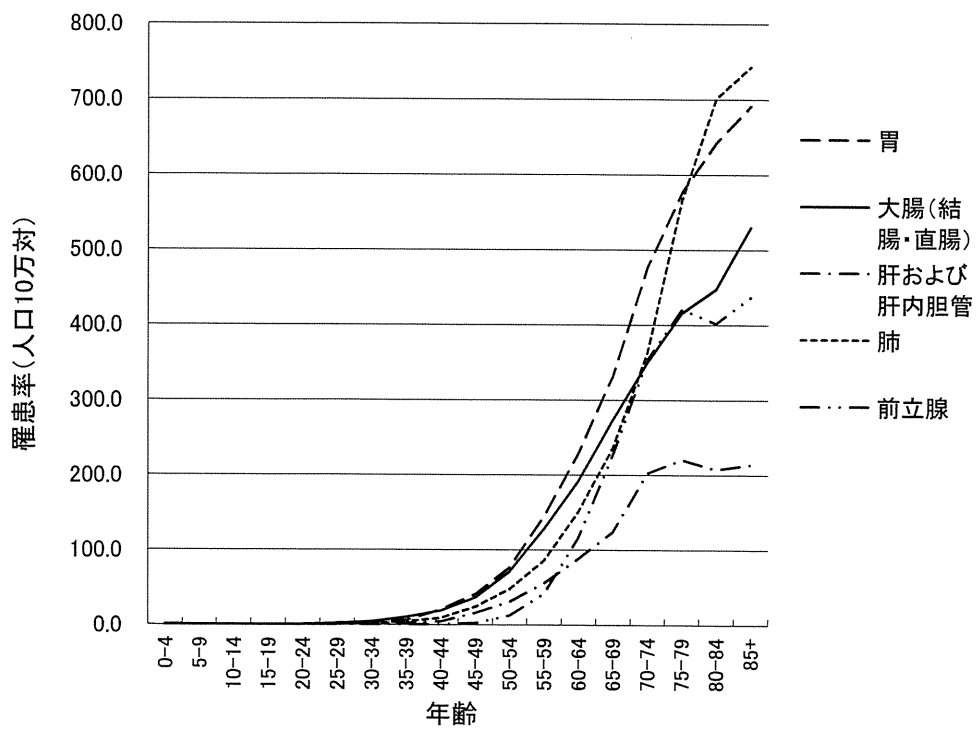


図3. 上位5部位の年齢階級別罹患率（上段：男性、下段：女性）

E. 結論

第3期モニタリング項目14項目に従って罹患データを収集し、2007年年全国がん罹患数・罹患率の推計を行った。

全地域がん登録事業実施道府県を対象とした全国がん罹患モニタリング集計を実施し、今後も継続してがん罹患・死亡・生存率の動向を把握し、こうした指標を総合的にがん対策に利用できる体制を構築しなければならない。

F. 健康危険情報 なし

G. 研究発表

1. 論文発表 前分担報告書と同じ
2. 学会発表 前分担報告書と同じ

H. 知的所有権の取得状況

1. 特許取得 なし
2. 実用新案特許 なし
3. その他 なし

標準データベースにおけるオプション項目の活用

子宮がんのステージ別集計

分担研究者 藤田 学 福井社会保険病院 副院長

研究要旨

全国的にがんの罹患率を集計し、また県ごとの比較検討を行うために地域がん登録標準データベースシステム（以下標準 DBS）が開発された。地域がん診療拠点病院で行われている院内がん登録の登録項目の変更に伴い、標準 DBS での登録項目の見直し（院内登録との統一化？）が行われている。しかしながら地域がん登録では一つのがんに対して複数の病院からの届出、また死亡情報の入力により、がんの診療の履歴がわかり、それをがん対策に利用することができる。そのために標準登録項目以外に、各県独自に収集している項目をオプション項目として登録することができる。福井県では以前より検診の評価などを目的として、胃・大腸・肺・乳房・子宮がんの壁深達度・ステージ分類を収集しており、標準 DBS 導入の際にはオプション項目として移行した。昨年までに胃がん、大腸がんの壁深達度の集約方法を検討したが、今回は子宮がんのステージ分類の集約方法、ステージ分布とステージ別5年生存率の推移を検討した。

A. B. 研究目的および方法

全国的にがんの罹患率を集計し、また県ごとの比較検討を行うために標準 DBS が開発された。標準 DBS では登録項目、定義が統一化されこれらの作業を効率よく行うことができる。しかし福井県独自のオプション項目として登録されている6部位の深達度・ステージ分類を集約し、集計する機能はサポートされていない。今まで胃がん・大腸がんの深達度を集約する方法を報告したが今回子宮がんのステージを集約する方法を検討した。また集約した子宮がんのファイルと国立がんセンターへ提出した全国がん罹患率モニタリング集計 MCIJ2005 用のファイルをリンクさせて、

集計用ファイルを作成し子宮がんのステージ別分布と生存率を3年ごとに集計した。

（倫理面への配慮）

福井県がん登録データ管理取扱規約を制定し、それを順守している。標準 DBS から全件エクスポートする際には、個人識別情報は削除されている。

C. 研究結果

1. ステージの集約方法

1) 標準 DBS の登録マスターテーブルから1票1件の全件データをエクスポートし、そのなかの登録部位が子宮がんのデータを抽出した。

2) 1腫瘍に1つの届出だけのものと、1腫瘍に複数届出のあるものを分けて2つのファイルを作成した。

3) 複数の届出があるもので深達度が異なる場合に関しては以下のルールに従ってステージを集約し決定した。

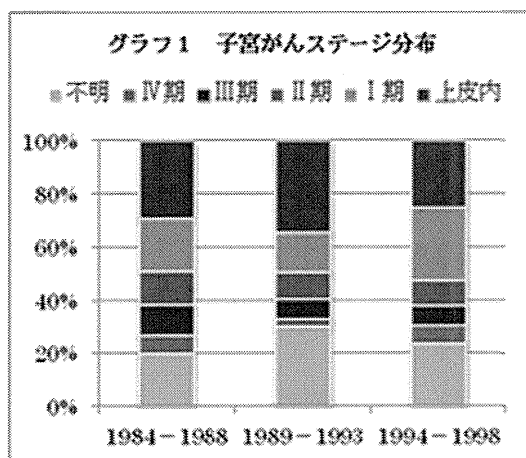
同じ時期（診断年月が2か月以内の場合）での届出ではステージのより進んだものを採用し、出時期が違う場合（診断年月が2か月以上違う場合）は、診断年月日の早い届出のステージを採用した。

4) 上記手順の2)と3)で作成したファイルを1つのファイルにして子宮がんステージ別ファイルとした。

5) 統計用ファイルと子宮がんステージ別ファイルをリンクさせ子宮がんステージ集計ファイルを作成し、集計した。

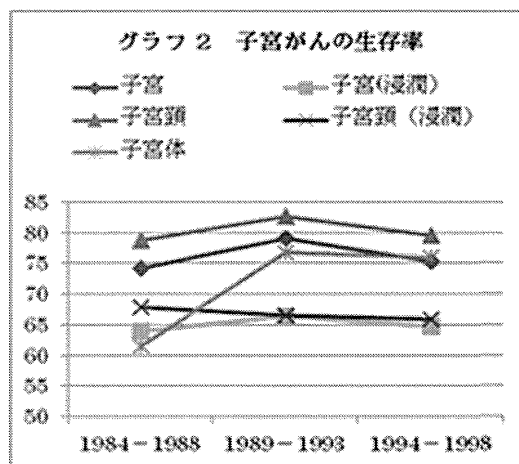
2. ステージ別分類および生存率

子宮がんのステージ別分布と生存率を計算するときには DCO症例を除いて集計した。グラフ1に1984年から1998年までに診断された子宮がんのステージ別分布を5年ごとに示した。

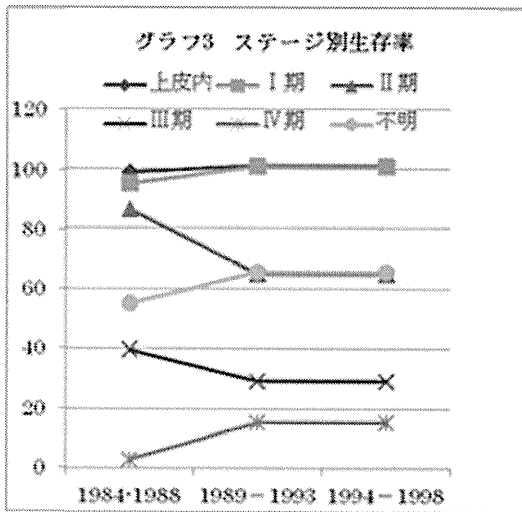


1984-1988年に29.4%だった上皮内がんの割合は1989-1993年には34.7%まで増加したが1994-1998年には25.2%に減少した。

しかし比較的予後がよいとされるI期までに診断されたがんの割合は49%から52.8%に若干増加した。予後の悪いIII+IV期の割合は18.7%から14.6%に減少した。

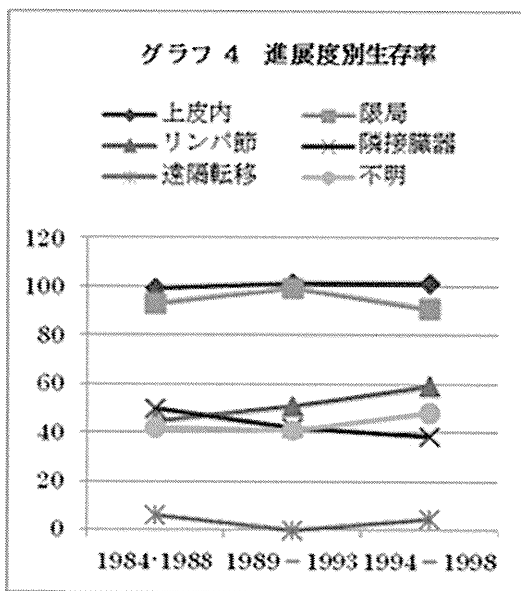


グラフ2に子宮がんの生存率の推移を示した(子宮、子宮頸は上皮内がん+浸潤がん)。1984-1988年に74.1%だった子宮頸がん(上皮内がんを含む)の生存率は1989-1993年に79.1%まで改善したが1994-1998年には75.3%になった。浸潤がんに限ってみると1984-1988年に67.8%だったが次第に低下し1994-1998年には65.8%になった。1984-1988年に61.5%だった子宮体がんの生存率は、1989-1993年には76.7%に改善し、1994-1998年には75.9%だった。子宮がんのステージ別生存率の推移をグラフ3に示した。



上皮内がんと I 期の子宮がんの生存率はほぼ 100%と良好である。II 期、III 期の生存率はやや悪化した。

上皮内がんと I 期の子宮がんの生存率はほぼ 100%と良好である。II 期、III 期の生存率はやや悪化した。



1984-1988 年には所属リンパ節転移の生存率が 44.6%で隣接臓器浸潤 49.6%より悪かったが、1994-1998 年には所属リンパ節転移の生存率は 59.2%で隣接臓器浸潤の 38.2%より良くなった。

D. E. 考察および結論

平成 20 年に策定された福井県がん対策推進計画では重点目標としてがん検診受診率 50%超、5 年相対生存率の向上を目指しますと掲げられている。またその対策の基本方針としてがんを早期に発見する対策を充実するとなっている。がん対策の評価または検診の有効性をみるにはがんによる死亡率の減少を証明することが必要であるが、その評価には時間がかかる。それまでの間接的な評価として発見病期や 5 年生存率の改善が挙げられる。子宮がんは全国的に罹患率と死亡率が低下傾向にあったが、福井県では近年罹患率が増加傾向を示している。その原因として子宮がん罹患者の若年化が問題となっている。その対策として、子宮がん検診の対象者を 20 代から引き下げ、隔年検診となった。子宮がんの 5 年生存率は子宮頸がんではあまり改善していないが、子宮体がんでは 10%以上改善した。ステージ別でみると IV 期で改善がみられた。標準集計で採用している進展度別の生存率でみると、上皮内と限局、所属リンパ節転移と隣接臓器浸潤での生存率の大きな差がなかった。ステージ別でみると、上皮内と I 期はほぼ同じだが、II 期、III 期、IV 期と生存率に明らかな差が認められた。したがって検診の有効性をみるための発見病期としては、進展度よりもステージ分類の方が適していると思われる。

F. 健康危険情報 特になし

G. 研究発表

1. 論文発表

1) Ito, H., Matsuo, K., Tanaka, H., Koestler, D.C., Ombao, H., Fulton, J.,

Shibata, A., Fujita, M., Sugiyama, H., Soda, M., Sobue, T. and Mor, V. Nonfilter and filter cigarette consumption and the incidence of lung cancer by histological type in Japan and the United States: analysis of 30-year data from population-based cancer registries. International Journal of Cancer, 2011. 128(8): p. 1918-1928

2. 学会発表

1) Katanoda K, Ajiki W, Matsuda T, Nishino Y, Shibata A, Fujita M, Tsukuma

H, Ioka A, Soda M, Sobue T. Trend analysis of cancer incidence in japan using data from selected population-based cancer registries: 33rd Annual Meeting of International Association of Cancer Registries

H. 知的所有権の取得状況

1. 特許取得 なし
2. 実用新案特許 なし
3. その他 なし

厚生労働科学研究費補助金（第3次対がん総合戦略研究事業）

分担研究報告書

地域がん登録と院内がん登録の連携強化のための地域がん登録項目改定に関する研究

分担研究者 伊藤秀美 愛知県がんセンター研究所 疫学・予防部 室長

分担研究者 大木いずみ 栃木県立がんセンター研究所 疫学研究室 特別研究員

分担研究者 柴田亜希子 国立がん研究センターがん対策情報センターがん統計研究部

研究要旨

地域がん登録と院内がん登録が連携を強化することにより、双方の精度が向上し、がん対策の企画立案・評価やがん医療均てん化の評価に資する信頼性の高いがん統計を効率的に整備することが可能となる。

地域がん登録の項目・区分を院内がん登録の項目と区分の部分集合にすることにより、院内がん登録から地域がん登録へのデータ提出の促進し、届出データの精度向上、即時性の改善につながることを期待される。

これまでに本研究班では、院内がん登録標準登録項目から地域がん登録標準項目への変換のないデータ提出を可能とするための改定を検討してきた。本年度は、院内がん登録標準登録項目変更予定に合わせ、地域がん登録標準登録票の改訂や標準DBSの改修も視野に入れて検討を進め、本研究班として、新地域がん登録標準登録項目と登録票と、標準データベースシステム（標準DBS）の改修コンセプト案を決定した。

A. 研究目的

本研究班では、わが国におけるがんの正確な実態把握により、がん対策の正しい方向付けを支援するという目的で、地域がん登録の標準化と精度向上を目指してきた。また、院内がん登録は、地域がん登録の精度向上に重要であり、がん診療連携拠点病院において必須要件とされたことを受け、整備が進んでいる。地域・院内がん登録の連携は、双方の精度向上につながり、がん対策の企画立案・評価やがん医療均てん化の評価に資する信頼性の高いがん統計の効率的な整備を可能とする。事実、院内がん登録体制が一定以上に確立したがん診療連

携拠点病院から国立がん研究センターがん対策情報センターへデータ提出が始まった2007年診断例では、多くの地域がん登録において登録精度が劇的に向上している。

しかし、地域がん登録と院内がん登録の項目・区分とは一致していないため、院内がん登録から地域がん登録へのデータ提出には、データ変換を伴うのが現状である。地域がん登録項目が院内がん登録項目の部分集合にする項目の統一化により、院名がん登録から地域がん登録へのデータ提出の促進が期待される。

これまでに本研究班では、第3次対がん総合戦略研究事業「院内がん登録の標準化

と普及に関する研究」班（西本班）とともに、地域・院内がん登録項目の共通化(サブセット化)について検討してきた。本年度は、引き続き検討を進め、院内がん登録標準登録項目変更に合わせて地域がん登録標準登録項目とその登録票の改定、新旧登録項目の対応表や標準DBSの改修コンセプトについての具体案を決定した。

B. 研究方法

院内がん登録との共通化を目的とした地域がん登録標準登録項目と標準DBS改修について、標準DBSによる地域がん登録を運用している班員や標準DBS開発・保守に携わる研究協力者をメンバーとしたワーキンググループにて協議し、決定事項について運営委員会で承認という手順をとった

1. 地域がん登録標準登録項目

昨年度、西本班から提示された「がん診療連携拠点病院 院内がん登録 標準登録票 様式 改定案」を受けて、作成した地域がん登録標準登録票 25 項目から新 16 項目について、整合性と実現可能性、罹患、生存率集計に与える影響等を協議した

2. 地域がん登録標準登録項目の変更に対応した標準データベースシステムの改修

1. において決定された地域がん登録標準登録項目をベースに、標準データベースの改修コンセプトや必要な作業の洗い出しを行った。

(倫理面への配慮)

地域がん登録標準登録項目改定と標準DBS改修に関する協議において、個々のがん登録情報を用いずシステムや仕組につい

での検討を中心に行うため、個人情報保護上、特に問題は発生しない。

C. 研究結果

1. 地域がん登録標準登録票新 27 項目とそれに準じた登録票

昨年度案である 16 項目で一旦廃止した初回診断日と治療に関連する 10 項目を復活させ、27 項目とした（表 1）。

地域がん登録標準登録項目の改定の目的を、1) 地域と院内がん登録項目・区分の完全同一化、2) 適切な情報収集が行われていない項目の変更もしくは削除、と設定し、検討を行ってきた。昨年度の検討では、目的 2) により、診断結果、初回診断日、治療に関する項目を廃止した。

治療に関しては、さらに地域がん登録の一義的な目的が、正確な罹患数・率を計測することであり、悉皆性を優先するには項目数は少ない方が望ましいこともあり、廃止するに至った。しかし、歴史的背景を鑑み、治療関連項目を標準登録項目として残すこととした。ただし、治療の範囲を「自施設初回治療」と明確に定義して院内がん登録から提供を受ける必要があるだろう。

初回診断日については、出張採録等では多施設による診断日を正確に把握できるケースもあること、等から残すこととした。

診断結果の廃止については、議論が盛んに行われたが、現行の診断結果では定義があいまいでコード化の統一化が困難であったが、新登録票項目に、追加される診断施設、治療施設の項目からより正しく診断結果を判断できるようになるであろう、という判断の元、廃止を決定した。

また、進展度の区分については、「所属リ

「節節浸潤」と「隣接臓器浸潤」は、昨年度案では合体させて「領域」としていたが、最終的には現行通り別々の区分とした。

新 27 項目を反映させた新標準登録様式案は表 2 のとおりである

2. 標準DBS改修

標準DBS改修に関して、現行の集約・統計ルールを大幅に変更しない改修を目指すこととした(図1)。すなわち、新登録票項目により入力、登録した後、集約前変換プログラムを使い、現行の集約テーブルにデータを落とし込む方法である。現行の集約、統計ルールを利用できる。この方法は、集約・統計ロジックを大きく見直す必要がない。一方、新項目の診断施設、治療施設などでの集計はできないが、地域がん登録としてこれらの新項目による集計は必ずしも必要でないと判断した。

変換プログラムについては、集約テーブル項目の診断区分、発見経緯、側性、進展度、外科的・体腔鏡的・内視鏡的治療の結果を除き、変換は必要なかった。変換の必要な項目についての対応表は表3の通りである。その他、本コンセプトの改修に伴う必要な作業として、a)新登録票項目に対応した入力テーブルと登録マスターテーブルの作成、b)現行の集約、統計ルールの微調整などが挙げられた

D. 考察

今回の、地域がん登録・院内がん登録項目区分の統一化を目的とした変更は、院内・地域がん登録のシステム改修に費用と労力がかかる、最近標準化した地域や新規事業開始地域においては、届出票再改定や医療機関への変更再周知のための費用と労

力がかかるといったデメリットが存在する。しかし、変換無しで院内がん登録から地域がん登録に罹患データを提出できるため、データ提出の促進につながるであろう。また、電子媒体での提出も容易になる、実務者の戸惑いがなくなり、罹患データも均一化される、といったメリットもある。

今回の地域がん登録と院内がん登録が連携を強化により、双方の精度がさらに向上し、がん対策の企画立案・評価やがん医療均てん化の評価に資する信頼性の高いがん統計の効率的な整備につながるであろう

E. 結論

地域がん登録・院内がん登録項目・区分の完全同一化を目的とした、地域がん登録標準登録票新 27 項目を決定し、項目変更に伴う標準DBSの改修の検討に着手した。

今後、院内がん登録標準登録項目変更のスケジュールに合わせた標準DBS改修に必要な作業に取りかかる予定である。

F. 健康危険情報 なし

G. 研究発表

1. 論文発表

1) Ito H, Matsuo K, Tanaka H, Koestler DC, Ombao H, Fulton J, Shibata A, Fujita M, Sugiyama H, Soda M, Sobue T, Mor V.: Nonfilter and filter cigarette consumption and the incidence of lung cancer by histological type in Japan and the United States: Analysis of 30-year data from population-based cancer registries. Int J Cancer, 128(8):1918-28, 2011.

2. 学会発表 なし

2. 実用新案特許 なし

3. その他 なし

H. 知的所有権の取得状況

1. 特許取得 なし

表 1. 地域がん登録標準登録票 25 項目→新 27 項目

項目番号	項目名	区分	新区分
1(1)	医療機関名		変更なし
2(2)	カルテ番号		変更なし
(3)	カナ姓・名		新設
3(4)	姓・名		変更なし
4(5)	性別	1男 2女 3その他	1男 2女 9不明
5(6)	生年月日	日付	変更なし
6(7)	診断時住所	住所	変更なし
7	診断結果	1新発生確診 2治療開始後 3疑診	廃止
(8)	診断施設		1自施設診断 2他施設診断
(9)	治療施設		1自施設で初回治療または経過観察開始 2他施設で初回治療または経過観察開始後に自施設で初回治療を継続 3他施設で初回治療または経過観察開始（自施設で治療なし） 4自施設で初回治療をせず（その後の経過不明） 5剖検で初めて発見 8その他（セカンドオピニオンなど）
8(10)	初回診断日	日付	変更なし
9(11)	自施設診断日	日付	変更なし
10(12)	発見経緯 → 検診発見の有無	1がん検診 2健診・人間ドック 3他疾患の経過観察中 （入院時ルーチン検査を含む） 4剖検発見 9その他 （症状受診を含む）、不明	1がん検診・健康診断・人間ドックでの発見例 8上記以外での発見例 9不明
11(13)	診断名 （原発部位名）	テキスト、もしくはコードによる提出	変更なし
12(14)	側性	1右側 2左側 3両側	1右側 2左側 3両側 7側性なし 9不明（原発側不明を含む）
13(15)	進展度 （臨床進行度） 治療前	0上皮内 1限局 2所属リンパ節転移 3隣接臓器浸潤 4遠隔転移 9不明	0上皮内 1限局 2所属リンパ節転移 3隣接臓器浸潤 4遠隔転移 7該当せず 9不明
13(16)	進展度 （臨床進行度） 術後病理学的	0上皮内 1限局 2所属リンパ節転移 3隣接臓器浸潤 4遠隔転移 9不明	0上皮内 1限局 2所属リンパ節転移 3隣接臓器浸潤 4遠隔転移 6手術なし、術前治療後 7該当せず 9不明
14(17)	組織診断名	テキスト、もしくはICD-0-3-Mコード	変更なし
15(18)	診断根拠	1原発巣の組織診 2転移巣の組織診 3細胞診 4部位特異的な腫瘍マーカー 5臨床検査 6臨床診断 9不明	変更なし
16(19)	外科的治療の有無	1有 2無 9不明	自施設初回治療に限定（対症療法は含まない）
17(20)	体腔鏡的治療の有無	1有 2無 9不明	自施設初回治療に限定（対症療法は含まない）
18(21)	内視鏡的治療の有無	1有 2無 9不明	自施設初回治療に限定（対症療法は含まない）
19(22)	外科的・体腔鏡的・ 内視鏡的治療の結果	1原発巣完全切除 2原発巣不完全切除 3原発巣切除治療度不明 4姑息/対症/転移巣切除 9不詳	1原発巣切除 4姑息的な観血的治療 6手術なし 9不明
20(23)	放射線治療	1有 2無 9不明	自施設初回治療に限定（対症療法は含まない）
21(24)	化学療法	1有 2無 9不明	自施設初回治療に限定（対症療法は含まない）
22	免疫療法・BRM	1有 2無 9不明	廃止
23(25)	内分泌療法	1有 2無 9不明	自施設初回治療に限定（対症療法は含まない）
24(26)	その他の治療	1有 2無 9不明	自施設初回治療に限定（対症療法は含まない）
25(27)	死亡日	日付	変更なし

表 2. 新標準登録様式案

悪性新生物患者届出票 (新 27 項目案)		病期	登録番号
		病種	受付年月日
医療機関	名称	照会先所属 届出者	
病院患者ID		性別	生年月日
フリガナ		1 男 2 女	0 西暦 1 明治 2 大正 3 昭和 4 平成
姓・名(漢字)			年 月 日
診断時住所			
診断名	部位の略性	1 右 2 左 3 両側* 7 側なし 9 不明 (票発不明も含む)	病理診断名 (組織型)
	原発部位 <small>臓器名と付随病変</small>	(例) 胃U、肺S2、など	<small>詳細は記載しなす</small>
診断情報	診断施設	1 自施設診断 2 他施設診断	
	治療施設	1 自施設で初回治療または経施設間転移 2 他施設で初回治療または経施設間転移後に自施設で初回治療を継続 3 他施設で初回治療または経施設間転移 (自施設で治療なし) 4 自施設で初回治療をせず (その後の経過不明) 5 剖検で初めて発見 8 その他 (セカンドオピニオン)	
	診断根拠 <small>(全検体 顕微鏡診断)</small>	1 原発巣の顕微鏡診 2 転移巣の顕微鏡診 3 細胞診 4 部位特異的腫瘍マーカー (SAAFP/HCG/VMA 免疫フローブリン濃縮) 5 嚢床検査 6 嚢床診断	
	診断日	自施設診断日 0 西暦 1 昭和 2 平成 年 月 日	他施設診断日 (初回診断日) 0 西暦 1 昭和 2 平成 年 月 日
	検診発見の有無	1 がん検診・顕微鏡診断・人間ドックでの発見例 8 上記以外の発見例 9 不明	
病期	治療期	術後病理学的	
	進展度 <small>(臨床進行度)</small>	0 上皮内 1 限局 2 所属リンパ管転移 3 隣接臓器浸潤 4 遠隔転移 7 該当せず 9 不明	
	UICC TNM	cT <input type="checkbox"/> N <input type="checkbox"/> M <input type="checkbox"/> ステージ <input type="checkbox"/>	pT <input type="checkbox"/> N <input type="checkbox"/> M <input type="checkbox"/> ステージ <input type="checkbox"/>
	その他	<small>転移巣、腫瘍など病巣の基がりの部位に及ぼす情報があれば、ご記入ください。</small>	
初回治療情報 <small>(自施設)</small>	外科的治療	1 有 2 無 9 不明	
	体系的治療 <small>(内服薬的治療)</small>	1 有 2 無 9 不明	
病期における初回治療 <small>の記入下さい。</small>	体系的 (外科的・体系的・内服薬的) 治療の結果	1 原発巣切除 4 姑息的な観血的治療 6 手術なし 9 不明	
	放射線治療	1 有 2 無 9 不明	
	化学療法	1 有 2 無 9 不明	
再発・転移治療	内服薬治療	1 有 2 無 9 不明	
	その他の治療	1 有 2 無 9 不明	
死亡年月日	0 西暦 1 昭和 2 平成 年 月 日		
オプション			

表 3. 標準 DBS 変換プログラム対応表

表 3A. 変換プログラム用対応表 新登録票項目（診断施設・治療施設）→集約テーブル（診断区分）

新登録票項目		集約テーブル	
項目番号8 診断施設	項目番号9 治療施設	項目番号11 診断区分	
コード・定義		コード・定義	
1	自施設診断	1 自施設で初回治療または経過観察開始	1 新発生確認
		2 他施設で初回治療または経過観察開始後に自施設で初回治療を継続	1 新発生確認
		3 他施設で初回治療または経過観察開始（自施設で治療なし）	1 新発生確認
		4 自施設で初回治療せず	1 新発生確認
		5 剖検で初めて発見	1 新発生確認
		8 その他（セカンドオピニオンなど）	2 治療開始後
2	他施設診断	1 自施設で初回治療または経過観察開始	1 新発生確認
		2 他施設で初回治療または経過観察開始後に自施設で初回治療を継続	1 新発生確認
		3 他施設で初回治療または経過観察開始（自施設で治療なし）	2 治療開始後
		4 自施設で初回治療せず	2 治療開始後
		5 剖検で初めて発見	1 新発生確認
		8 その他（セカンドオピニオンなど）	2 治療開始後

表 3B. 変換プログラム用対応表 新登録票項目（検診発見）→集約テーブル（発見経緯）

新登録票項目		集約テーブル			
項目番号12 検診発見の有無		項目番号10 発見経緯			
コード・定義		コード・定義			
1	がん検診・健康診断・人間ドックでの発見例	1 がん検診			
8	上記以外での発見例	9 不明			
9	不明	9 不明			
項目番号8 診断施設	項目番号9 治療施設	項目番号10 発見経緯			
コード・定義		コード・定義			
1	自施設診断	5	剖検で初めて発見	4	剖検発見

表 3C. 変換プログラム用対応表 新登録票項目（側性）→集約テーブル（側性）

新登録票項目		集約テーブル
項目番号14 側性		項目番号13 側性
コード・定義		コード・定義
1	右側	1 右側
2	左側	2 左側
3	両側	3 両側
7	側性なし	0 対器官ではない
9	不明	9 対器官で左右別の情報なし

表 3D. 変換プログラム用対応表 新登録票項目（進展度）→集約テーブル（進展度）

新登録票項目	集約テーブル
項目番号15 進展度（治療前） ¹⁾	項目番号14 進展度
項目番号16 進展度（治療後） ²⁾	
コード・定義	コード・定義
0 上皮内	0 上皮内
1 限局	1 限局
2 所属リンパ節転移	2 所属リンパ節転移
3 隣接臓器浸潤	3 隣接臓器浸潤
4 遠隔転移	4 遠隔転移
6 手術無し、術前治療後*	9 不明
7 該当せず	9 不明
9 不明	9 不明

1) 進展度（治療前）情報があり、かつ（進展度（治療後）情報がない場合、あるいは進展度（治療後）が 6,7,9 の場合）

2) 進展度（治療前）情報があり、かつ進展度（治療後）が 0-4 の場合、あるいは進展度（治療前）情報がなく、進展度（治療後）のみ記載がある場合

*進展度（治療後）にのみ存在する区分

表 3E. 変換プログラム用対応表 新登録票項目（外科的・体腔鏡的・内視鏡的治療の結果）→集約テーブル（外科的・体腔鏡的・内視鏡的治療の結果）

新登録票項目	集約テーブル
項目番号22	項目番号22
外科的・体腔鏡的・内視鏡的治療の結果	外科的・体腔鏡的・内視鏡的治療の結果
コード・定義	コード・定義
1 原発巣切除	1 原発巣完全切除
4 姑息的な観血的治療	4 姑息的・対症・転移巣切除
6 手術なし	3 null
9 不明	9 不詳