

```
select
''' || NVL(str_IryokikanCode, 'null') || ',' ||
```

～ 中略 ～

```
''' || day_Update || '''
from
Master_Mdfy;
spool off
```

```
spool c:\¥monsin_data¥Master_AllYakuzai.csv
select
''' || num_NMastCd || ',' ||
```

～ 中略 ～

```
''' || NVL(str_KosinFlg, 'null') || '''
from
Master_AllYakuzai;
spool off
```

```
spool c:\¥monsin_data¥Master_Yakuzai.csv
select
''' || NVL(str_IryokikanCode, 'null') || ',' ||
```

～ 中略 ～

```
''' || day_Update || '''
from
Master_Yakuzai;
spool off
```

```
spool c:\¥monsin_data¥Master_YakuzaiTani.csv
select
''' || NVL(str_IryokikanCode, 'null') || ',' ||
```

～ 中略 ～

```
"" || day_Update || ""
```

```
from
```

```
Master_YakuzaiTani;
```

```
spool off
```

```
spool c:\¥monsin_data¥Data_ChineseByomeiHistory.csv
```

```
select
```

```
"" || NVL(str_IryokikanCode, 'null') || ',' ||
```

～ 中略 ～

```
"" || day_Update || ""
```

```
from
```

```
Data_ChineseByomeiHistory
```

```
where
```

```
num_ChineseByomeiCode not in(6, 7, 8, 9, 10, 51, 52, 53, 13, 14, 15, 16);
```

```
spool off
```

```
spool c:\¥monsin_data¥Data_ByomeiHistory.csv
```

```
select
```

```
"" || NVL(str_IryokikanCode, 'null') || ',' ||
```

～ 中略 ～

```
"" || day_Update || ""
```

```
from
```

```
Data_ByomeiHistory;
```

```
spool off
```

```
spool c:\¥monsin_data¥Data_YakuzaiHistory.csv
```

```
select
```

```
"" || NVL(str_IryokikanCode, 'null') || ',' ||
```

～ 中略 ～

```
"" || day_Update || ""
from
Data_YakuzaiHistory;
spool off

spool c:\¥monsin_data¥Data_MonsinLog.csv
select
"" || NVL(str_IryokikanCode, 'null') || ',' ||
```

～ 中略 ～

```
"" || day_Update || ""
from
Data_MonsinLog;
spool off
exit
```

(MySQL 用データ設定スクリプト)

```
load data local infile '/root/Desktop/csvfiles/Master_SystemWord.csv'
into table Master_SystemWord fields terminated by ',' enclosed by '';
load data local infile '/root/Desktop/csvfiles/Master_Iryokikan.csv'
into table Master_Iryokikan fields terminated by ',' enclosed by '';
load data local infile '/root/Desktop/csvfiles/Master_Busho.csv'
into table Master_Busho fields terminated by ',' enclosed by '';
load data local infile '/root/Desktop/csvfiles/Data_Busho.csv'
into table Data_Busho fields terminated by ',' enclosed by '';
load data local infile '/root/Desktop/csvfiles/Master_Shokuin.csv'
into table Master_Shokuin fields terminated by ',' enclosed by '';
load data local infile '/root/Desktop/csvfiles/Master_Kanja.csv'
into table Master_Kanja fields terminated by ',' enclosed by '';
load data local infile '/root/Desktop/csvfiles/Data_KanjaMonsinLv3.csv'
into table Data_KanjaMonsinLv3 fields terminated by ',' enclosed by '';
load data local infile '/root/Desktop/csvfiles/Data_KanjaMonsinLv4.csv'
into table Data_KanjaMonsinLv4 fields terminated by ',' enclosed by '';
load data local infile '/root/Desktop/csvfiles/Data_KanjaVasGraph.csv'
into table Data_KanjaVasGraph fields terminated by ',' enclosed by '';
```

```

load data local infile '/root/Desktop/csvfiles/Master_MonsinLabel.csv'
into table Master_MonsinLabel fields terminated by ',' enclosed by '';
load data local infile '/root/Desktop/csvfiles/Data_MonsinHeader.csv'
into table Data_MonsinHeader fields terminated by ',' enclosed by '';
load data local infile '/root/Desktop/csvfiles/Data_MonsinDetail.csv'
into table Data_MonsinDetail fields terminated by ',' enclosed by '';
load data local infile '/root/Desktop/csvfiles/Data_KanjaMonsinDetail.csv'
into table Data_KanjaMonsinDetail fields terminated by ',' enclosed by '';
load data local infile '/root/Desktop/csvfiles/Master_Byomei.csv'
into table Master_Byomei fields terminated by ',' enclosed by '';
load data local infile '/root/Desktop/csvfiles/Master_Mdfy.csv'
into table Master_Mdfy fields terminated by ',' enclosed by '';
load data local infile '/root/Desktop/csvfiles/Master_AllYakuzai.csv'
into table Master_AllYakuzai fields terminated by ',' enclosed by '';
load data local infile '/root/Desktop/csvfiles/Master_Yakuzai.csv'
into table Master_Yakuzai fields terminated by ',' enclosed by '';
load data local infile '/root/Desktop/csvfiles/Master_YakuzaiTani.csv'
into table Master_YakuzaiTani fields terminated by ',' enclosed by '';
load data local infile '/root/Desktop/csvfiles/Data_ChineseByomeiHistory.csv'
into table Data_KampoByomeiHistory fields terminated by ',' enclosed by '';
load data local infile '/root/Desktop/csvfiles/Data_ByomeiHistory.csv'
into table Data_ByomeiHistory fields terminated by ',' enclosed by '';
load data local infile '/root/Desktop/csvfiles/Data_YakuzaiHistory.csv'
into table Data_YakuzaiHistory fields terminated by ',' enclosed by '';
load data local infile '/root/Desktop/csvfiles/Data_MonsinLog.csv'
into table Data_MonsinLog fields terminated by ',' enclosed by '';

```

(NULL 対応スクリプト)

```

update Master_SystemWord set str_WordGroupCode = null
      where str_WordGroupCode = 'null';
update Master_SystemWord set str_WordCode = null where str_WordCode = 'null';
update Master_SystemWord set str_Name = null where str_Name = 'null';
update Master_SystemWord set str_ShortName = null where str_ShortName = 'null';
update Master_SystemWord set str_Flag = null where str_Flag = 'null';
update Master_Iryokikan set str_IryokikanCode = null
      where str_IryokikanCode = 'null';

```

update Master_Iryokikan set str_Name = null where str_Name = 'null';
 update Master_Iryokikan set str_ShortName = null where str_ShortName = 'null';
 update Master_Iryokikan set str_Flag = null where str_Flag = 'null';
 update Master_Busho set str_IryokikanCode = null where str_IryokikanCode = 'null';
 update Master_Busho set str_BushoCode2 = null where str_BushoCode2 = 'null';
 update Master_Busho set str_Name = null where str_Name = 'null';
 update Master_Busho set str_ShortName = null where str_ShortName = 'null';
 update Master_Busho set str_SinryokaFlag = null where str_SinryokaFlag = 'null';
 update Master_Busho set str_Flag = null where str_Flag = 'null';
 update Data_Busho set str_IryokikanCode = null where str_IryokikanCode = 'null';
 update Data_Busho set str_Priority = null where str_Priority = 'null';
 update Data_Busho set str_Flag = null where str_Flag = 'null';
 update Master_Shokuin set str_IryokikanCode = null
 where str_IryokikanCode = 'null';
 update Master_Shokuin set str_ShokuinCode2 = null
 where str_ShokuinCode2 = 'null';
 update Master_Shokuin set str_FirstName = null where str_FirstName = 'null';
 update Master_Shokuin set str_LastName = null where str_LastName = 'null';
 update Master_Shokuin set str_FKana = null where str_FKana = 'null';
 update Master_Shokuin set str_LKana = null where str_LKana = 'null';
 update Master_Shokuin set str_ShokushuCode = null
 where str_ShokushuCode = 'null';
 update Master_Shokuin set str_LoginName = null where str_LoginName = 'null';
 update Master_Shokuin set str_Password = null where str_Password = 'null';
 update Master_Shokuin set str_SexCode = null where str_SexCode = 'null';
 update Master_Shokuin set str_Flag = null where str_Flag = 'null';
 update Master_Kanja set str_IryokikanCode = null where str_IryokikanCode = 'null';
 update Master_Kanja set str_KanjaCode2 = null where str_KanjaCode2 = 'null';
 update Master_Kanja set str_FirstName = null where str_FirstName = 'null';
 update Master_Kanja set str_LastName = null where str_LastName = 'null';
 update Master_Kanja set str_FKana = null where str_FKana = 'null';
 update Master_Kanja set str_LKana = null where str_LKana = 'null';
 update Master_Kanja set str_LoginName = null where str_LoginName = 'null';
 update Master_Kanja set str_Password = null where str_Password = 'null';
 update Master_Kanja set str_SexCode = null where str_SexCode = 'null';
 update Master_Kanja set str_Birthday = null where str_Birthday = 'null';

```

update Master_Kanja set str_PrivacyFlag = null where str_PrivacyFlag = 'null';
update Master_Kanja set str_Flag = null where str_Flag = 'null';
update Data_KanjaMonsinLv3 set str_IryokikanCode = null
    where str_IryokikanCode = 'null';
update Data_KanjaMonsinLv3 set str_Lv1Code = null where str_Lv1Code = 'null';
update Data_KanjaMonsinLv3 set str_Lv2Code = null where str_Lv2Code = 'null';
update Data_KanjaMonsinLv3 set str_Lv3CodeKanja = null
    where str_Lv3CodeKanja = 'null';
update Data_KanjaMonsinLv3 set str_Name = null where str_Name = 'null';
update Data_KanjaMonsinLv3 set str_Lv3Type = null where str_Lv3Type = 'null';
update Data_KanjaMonsinLv3 set str_Mongon1 = null where str_Mongon1 = 'null';
update Data_KanjaMonsinLv3 set str_Mongon2 = null where str_Mongon2 = 'null';
update Data_KanjaMonsinLv3 set str_CreateType = null
    where str_CreateType = 'null';
update Data_KanjaMonsinLv3 set str_Fix = null where str_Fix = 'null';
update Data_KanjaMonsinLv3 set str_Flag = null where str_Flag = 'null';
update Data_KanjaMonsinLv4 set str_IryokikanCode = null
    where str_IryokikanCode = 'null';
update Data_KanjaMonsinLv4 set str_Lv1Code = null where str_Lv1Code = 'null';
update Data_KanjaMonsinLv4 set str_Lv2Code = null where str_Lv2Code = 'null';
update Data_KanjaMonsinLv4 set str_Lv3CodeKanja = null
    where str_Lv3CodeKanja = 'null';
update Data_KanjaMonsinLv4 set str_Lv4CodeKanja = null
    where str_Lv4CodeKanja = 'null';
update Data_KanjaMonsinLv4 set str_Name = null where str_Name = 'null';
update Data_KanjaMonsinLv4 set str_ShortName = null
    where str_ShortName = 'null';
update Data_KanjaMonsinLv4 set str_Lv4Type = null where str_Lv4Type = 'null';
update Data_KanjaMonsinLv4 set str_Mongon1 = null where str_Mongon1 = 'null';
update Data_KanjaMonsinLv4 set str_Mongon2 = null where str_Mongon2 = 'null';
update Data_KanjaMonsinLv4 set str_Mongon3 = null where str_Mongon3 = 'null';
update Data_KanjaMonsinLv4 set str_Mongon4 = null where str_Mongon4 = 'null';
update Data_KanjaMonsinLv4 set str_Mongon5 = null where str_Mongon5 = 'null';
update Data_KanjaMonsinLv4 set str_Mongon6 = null where str_Mongon6 = 'null';
update Data_KanjaMonsinLv4 set str_Flag = null where str_Flag = 'null';
update Data_KanjaVasGraph set str_IryokikanCode = null

```

```

        where str_IryokikanCode = 'null';
update Data_KanjaVasGraph set str_Lv1Code = null where str_Lv1Code = 'null';
update Data_KanjaVasGraph set str_Lv2Code = null where str_Lv2Code = 'null';
update Data_KanjaVasGraph set str_Lv3CodeKanja = null
        where str_Lv3CodeKanja = 'null';
update Data_KanjaVasGraph set str_Lv4CodeKanja = null
        where str_Lv4CodeKanja = 'null';
update Data_KanjaVasGraph set str_KanjaMonsin = null
        where str_KanjaMonsin = 'null';
update Data_KanjaVasGraph set str_Dispatch = null where str_Dispatch = 'null';
update Data_KanjaVasGraph set str_NotesLv1 = null where str_NotesLv1 = 'null';
update Data_KanjaVasGraph set str_NotesLv2 = null where str_NotesLv2 = 'null';
update Data_KanjaVasGraph set str_NotesLv3 = null where str_NotesLv3 = 'null';
update Data_KanjaVasGraph set str_NotesLv4 = null where str_NotesLv4 = 'null';
update Data_KanjaVasGraph set str_Flag = null where str_Flag = 'null';
update Master_MonsinLabel set str_Lv1Code = null where str_Lv1Code = 'null';
update Master_MonsinLabel set str_LabelCode = null where str_LabelCode = 'null';
update Master_MonsinLabel set str_Caption = null where str_Caption = 'null';
update Master_MonsinLabel set str_BackColor = null where str_BackColor = 'null';
update Master_MonsinLabel set str_ForeColor = null where str_ForeColor = 'null';
update Master_MonsinLabel set str_Flag = null where str_Flag = 'null';
update Data_MonsinHeader set str_IryokikanCode = null
        where str_IryokikanCode = 'null';
update Data_MonsinHeader set str_CreateType = null where str_CreateType = 'null';
update Data_MonsinDetail set str_IryokikanCode = null
        where str_IryokikanCode = 'null';
update Data_MonsinDetail set str_Lv1Code = null where str_Lv1Code = 'null';
update Data_MonsinDetail set str_Lv2Code = null where str_Lv2Code = 'null';
update Data_MonsinDetail set str_Lv3Code = null where str_Lv3Code = 'null';
update Data_MonsinDetail set str_Lv4Code = null where str_Lv4Code = 'null';
update Data_KanjaMonsinDetail set str_IryokikanCode = null
        where str_IryokikanCode = 'null';
update Data_KanjaMonsinDetail set str_Lv1Code = null where str_Lv1Code = 'null';
update Data_KanjaMonsinDetail set str_Lv2Code = null where str_Lv2Code = 'null';
update Data_KanjaMonsinDetail set str_Lv3CodeKanja = null
        where str_Lv3CodeKanja = 'null';

```

```

update Data_KanjaMonsinDetail set str_Lv4CodeKanja = null
    where str_Lv4CodeKanja = 'null';
update Master_Byomei set str_IryokikanCode = null
    where str_IryokikanCode = 'null';
update Master_Byomei set str_HenkoKubun = null where str_HenkoKubun = 'null';
update Master_Byomei set str_ByomeiCode = null where str_ByomeiCode = 'null';
update Master_Byomei set str_Name = null where str_Name = 'null';
update Master_Byomei set str_Kana = null where str_Kana = 'null';

update Master_Byomei set str_SaitakuKubun = null
    where str_SaitakuKubun = 'null';
update Master_Byomei set str_KokanCode = null where str_KokanCode = 'null';
update Master_Byomei set str_Icd10Code = null where str_Icd10Code = 'null';
update Master_Byomei set str_Icd10BunruiCode = null
    where str_Icd10BunruiCode = 'null';
update Master_Byomei set str_Icd10KakudoCode = null
    where str_Icd10KakudoCode = 'null';
update Master_Byomei set str_FukusuIcd = null where str_FukusuIcd = 'null';
update Master_Byomei set str_ReceCode = null where str_ReceCode = 'null';
update Master_Byomei set str_Syobyoby = null where str_Syobyoby = 'null';
update Master_Byomei set str_SiyoBunya = null where str_SiyoBunya = 'null';
update Master_Byomei set str_RirekiNo = null where str_RirekiNo = 'null';
update Master_Byomei set str_IkosakiNo = null where str_IkosakiNo = 'null';
update Master_Byomei set str_TandokuKubun = null
    where str_TandokuKubun = 'null';
update Master_Byomei set str_HokenKubun = null where str_HokenKubun = 'null';
update Master_Byomei set str_FileName = null where str_FileName = 'null';
update Master_Byomei set str_Flag = null where str_Flag = 'null';
update Master_Mdfy set str_IryokikanCode = null where str_IryokikanCode = 'null';
update Master_Mdfy set str_HenkoKubun = null where str_HenkoKubun = 'null';
update Master_Mdfy set str_MdfyCode = null where str_MdfyCode = 'null';
update Master_Mdfy set str_Name = null where str_Name = 'null';
update Master_Mdfy set str_Kana = null where str_Kana = 'null';
update Master_Mdfy set str_KokanCode = null where str_KokanCode = 'null';
update Master_Mdfy set str_SetuzokuKubun = null
    where str_SetuzokuKubun = 'null';

```



```

update Master_Mdfy set str_MdfyKubun = null where str_MdfyKubun = 'null';
update Master_Mdfy set str_HaitaGroupCode = null
    where str_HaitaGroupCode = 'null';
update Master_Mdfy set str_ReceCode = null where str_ReceCode = 'null';
update Master_Mdfy set str_MdfyLabel = null where str_MdfyLabel = 'null';
update Master_Mdfy set str_FileName = null where str_FileName = 'null';
update Master_Mdfy set str_Flag = null where str_Flag = 'null';
update Master_AllYakuzai set str_NMastKbn = null where str_NMastKbn = 'null';
update Master_AllYakuzai set str_NKNbnCd = null where str_NKNbnCd = 'null';
update Master_AllYakuzai set str_NMei = null where str_NMei = 'null';
update Master_AllYakuzai set str_NKMei = null where str_NKMei = 'null';
update Master_AllYakuzai set str_NKMeiH = null where str_NKMeiH = 'null';
update Master_AllYakuzai set str_NTaniNm = null where str_NTaniNm = 'null';
update Master_AllYakuzai set str_YKijyunCd = null where str_YKijyunCd = 'null';
update Master_AllYakuzai set str_HokenKbn = null where str_HokenKbn = 'null';
update Master_AllYakuzai set str_KizaiKbn = null where str_KizaiKbn = 'null';
update Master_AllYakuzai set str_KeisanTnm = null where str_KeisanTnm = 'null';
update Master_AllYakuzai set str_KohiKbn = null where str_KohiKbn = 'null';
update Master_AllYakuzai set str_SyoniKbn = null where str_SyoniKbn = 'null';
update Master_AllYakuzai set str_JyunyuKbn = null where str_JyunyuKbn = 'null';
update Master_AllYakuzai set str_NinsinKbn = null where str_NinsinKbn = 'null';
update Master_AllYakuzai set str_JisoCd1 = null where str_JisoCd1 = 'null';
update Master_AllYakuzai set str_YakutTnm = null where str_YakutTnm = 'null';
update Master_AllYakuzai set str_HanjyoFKbn = null
    where str_HanjyoFKbn = 'null';
update Master_AllYakuzai set str_TubusiFKbn = null where str_TubusiFKbn = 'null';
update Master_AllYakuzai set str_AtcFKbn = null where str_AtcFKbn = 'null';
update Master_AllYakuzai set str_YakhonCd = null where str_YakhonCd = 'null';
update Master_AllYakuzai set str_SyohizeiKbn = null where str_SyohizeiKbn = 'null';
update Master_AllYakuzai set str_NaitekKbn = null where str_NaitekKbn = 'null';
update Master_AllYakuzai set str_NYakuTani = null where str_NYakuTani = 'null';
update Master_AllYakuzai set str_KosinFlg = null where str_KosinFlg = 'null';
update Master_Yakuzai set str_IryokikanCode = null
    where str_IryokikanCode = 'null';
update Master_Yakuzai set str_YakuzaiCode = null where str_YakuzaiCode = 'null';
update Master_Yakuzai set str_Name = null where str_Name = 'null';

```

```

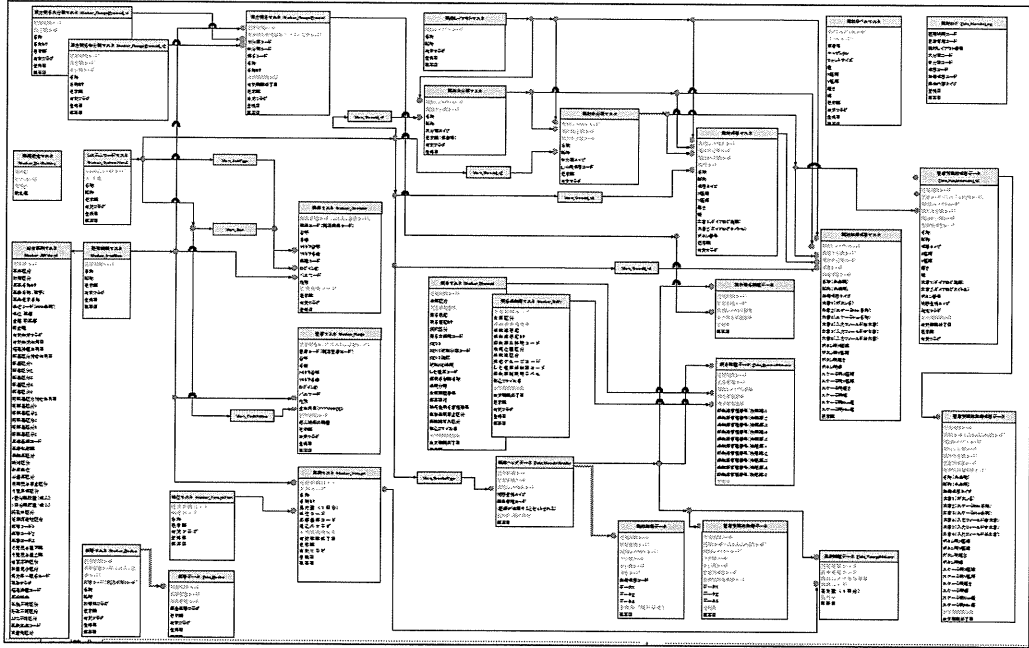
update Master_Yakuzai set str_Kana = null where str_Kana = 'null';
update Master_Yakuzai set str_Ryo = null where str_Ryo = 'null';
update Master_Yakuzai set str_TaniCode = null where str_TaniCode = 'null';
update Master_Yakuzai set str_YKijyunCode = null where str_YKijyunCode = 'null';
update Master_Yakuzai set str_Kumikomi = null where str_Kumikomi = 'null';
update Master_Yakuzai set str_Flag = null where str_Flag = 'null';
update Master_YakuzaiTani set str_IryokikanCode = null
    where str_IryokikanCode = 'null';
update Master_YakuzaiTani set str_TaniCode = null where str_TaniCode = 'null';
update Master_YakuzaiTani set str_Name = null where str_Name = 'null';
update Master_YakuzaiTani set str_Flag = null where str_Flag = 'null';
update Data_ByomeiHistory set str_IryokikanCode = null
    where str_IryokikanCode = 'null';
update Data_ByomeiHistory set str_ByomeiCode = null
    where str_ByomeiCode = 'null';
update Data_ByomeiHistory set str_MdfyCodeHead1 = null
    where str_MdfyCodeHead1 = 'null';
update Data_ByomeiHistory set str_MdfyCodeHead2 = null
    where str_MdfyCodeHead2 = 'null';
update Data_ByomeiHistory set str_MdfyCodeHead3 = null
    where str_MdfyCodeHead3 = 'null';
update Data_ByomeiHistory set str_MdfyCodeHead4 = null
    where str_MdfyCodeHead4 = 'null';
update Data_ByomeiHistory set str_MdfyCodeHead5 = null
    where str_MdfyCodeHead5 = 'null';
update Data_ByomeiHistory set str_MdfyCodeTail1 = null
    where str_MdfyCodeTail1 = 'null';
update Data_ByomeiHistory set str_MdfyCodeTail2 = null
    where str_MdfyCodeTail2 = 'null';
update Data_ByomeiHistory set str_MdfyCodeTail3 = null
    where str_MdfyCodeTail3 = 'null';
update Data_ByomeiHistory set str_MdfyCodeTail4 = null
    where str_MdfyCodeTail4 = 'null';
update Data_ByomeiHistory set str_MdfyCodeTail5 = null
    where str_MdfyCodeTail5 = 'null';
update Data_YakuzaiHistory set str_IryokikanCode = null

```

```
        where str_IryokikanCode = 'null';
update Data_YakuzaiHistory set str_YakuzaiCode = null
        where str_YakuzaiCode = 'null';
update Data_YakuzaiHistory set str_Ryo = null where str_Ryo = 'null';
update Data_MonsinLog set str_IryokikanCode = null
        where str_IryokikanCode = 'null';
update Data_MonsinLog set str_Lv1Code = null where str_Lv1Code = 'null';
update Data_MonsinLog set str_Lv2Code = null where str_Lv2Code = 'null';
update Data_MonsinLog set str_Lv3Code = null where str_Lv3Code = 'null';
update Data_MonsinLog set str_Lv4Code = null where str_Lv4Code = 'null';
update Data_MonsinLog set str_OpType = null where str_OpType = 'null';
```

【データベース構造図】

自動問診システムのデータ関連を下記の通りとなります。



【主要なデータベースの定義】

テーブル名：環境設定マスタ

主な用途：システムの動作環境設定

システム名		資料タイトル				検索									
ユーザー名		テーブル定義													
		環境設定マスタ				I									
		Master_EnvSetting													
No	項目名	項目ID	型	サイズ	null	主	11	12	13	14	15	備考			
1	端末ID	str_TermId	VC												端末ID
2	セクション名	str_SectionName	VC												セクション名
3	項目ID	str_ItemId	VC												設定項目ID
4	設定値	str_Value	VC												設定値
5															
6															
7															
8															
9															
10															
11															
12															
13															
14															
15															
16															
17															
18															
19															
20															
21															
22															
23															
24															
25															
26															
27															
28															
29															
30															
31															
32															
33															
34															
35															
36															

テーブル名：システムワードマスタ

主な用途：システムの基本語句登録

システム名		資料タイトル		ID											
ユーザ名		テーブル定義		システムワードマスタ		1									
No	項目名	項目ID	型	サイズ	null	11	12	13	14	15	備考				
1	ワードグループコード	str_WordGroupCode	VC								ワードをグループ化する為の名称(主キー)の条件として使用)例: Job Type				
2	ワードコード	str_WordCode	VC								ワードに対応する30文字列 例: 01				
3	名称	str_Name	VC								定義するワード 例: 医師				
4	略称	str_ShortName	VC								上記の略称 例: Dr				
5	表示順	num_Seq	NUM								ワードグループの順番(1)の第1要素)初期値=0				
6	有効フラグ	str_Flag	VC								0=無効 1=有効				
7	登録日	day_Create	DATE								yyyy/mm/dd hh24:miss				
8	更新日	day_Update	DATE								yyyy/mm/dd hh24:miss				
9															
10															
11															
12															
13															
14															
15															
16															
17															
18															
19															
20															
21															
22															
23															
24															
25															
26															
27															
28															
29															
30															
31															
32															
33															
34															
35															
36															

テーブル名：医療機関マスタ

主な用途：医療機関名称等の登録

システム名		資料タイトル		ID											
ユーザ名		テーブル定義		医療機関マスタ		1									
No	項目名	項目ID	型	サイズ	null	11	12	13	14	15	備考				
1	医療機関コード	str_IryokkanCode	VC												
2	名称	str_Name	VC												
3	略称	str_ShortName	VC												
4	表示順	num_Seq	NUM								1-1の第1要素)初期値=0				
5	有効フラグ	str_Flag	VC								0=無効 1=有効				
6	登録日	day_Create	DATE								yyyy/mm/dd hh24:miss				
7	更新日	day_Update	DATE								yyyy/mm/dd hh24:miss				
8															
9															
10															
11															
12															
13															
14															
15															
16															
17															
18															
19															
20															
21															
22															
23															
24															
25															
26															
27															
28															
29															
30															
31															
32															
33															
34															
35															
36															

テーブル名： 部署マスタ

主な用途： 医療機関の部署情報管理

システム名		資料タイトル		版												
ユーザ名		テーブル定義 部署マスタ Master_Busho		1												
No	項目名	項目ID	型	サイズ	null	主	11	12	13	14	15	備考				
1	医療機関コード	str_jyokikanCode	VC											医療機関マスタ(Master_jyokikan)を参照		
2	部署コード(システム内部コード)	num_BushoCode1	NUM											業務に影響されないシステム内部で発番定義される部署コード(医療機関コード+部署コード1で2-2)		
3	部署コード(実務コード)	str_BushoCode2	VC											実務で採用している部署コード(医療機関コード+部署コード2で2-2)		
4	名称	str_Name	VC													
5	略称	str_ShortName	VC													
6	診療科フラグ	str_SinryokaFlag	VC											1=診療科としても定義		
7	表示順	num_Seq	NUM											1-の順に重要 初期値=0		
8	有効フラグ	str_Flag	VC											0=無効 1=有効		
9	登録日	day_Create	DATE											yyyy/mm/dd hh24:miss		
10	更新日	day_Update	DATE											yyyy/mm/dd hh24:miss		
11																
12																
13																
14																
15																
16																
17																
18																
19																
20																
21																
22																
23																
24																
25																
26																
27																
28																
29																
30																
31																
32																
33																
34																
35																
36																

テーブル名： 部署データ

主な用途： 医療機関の職員の部署情報管理

システム名		資料タイトル		版												
ユーザ名		テーブル定義 部署データ Data_Busho		1												
No	項目名	項目ID	型	サイズ	null	主	11	12	13	14	15	備考				
1	医療機関コード	str_jyokikanCode	VC											医療機関マスタ(Master_jyokikan)を参照		
2	部署コード(システム内部コード)	num_BushoCode1	NUM											部署マスタ(Master_Busho)を参照		
3	職員コード(システム内部コード)	num_ShokuminCode1	NUM											職員マスタ(Master_Shokumin)を参照		
4	優先部署フラグ	str_Priority	VC											1=優先部署 1以外=普通部署		
5	表示順	num_Seq	NUM											1-の順に重要 初期値=0		
6	有効フラグ	str_Flag	VC											0=無効 1=有効		
7	登録日	day_Create	DATE											yyyy/mm/dd hh24:miss		
8	更新日	day_Update	DATE											yyyy/mm/dd hh24:miss		
9																
10																
11																
12																
13																
14																
15																
16																
17																
18																
19																
20																
21																
22																
23																
24																
25																
26																
27																
28																
29																
30																
31																
32																
33																
34																
35																
36																

テーブル名： 職員マスタ

主な用途： 職員基本情報管理

システム名		資料タイトル		ID									
ユーザ名		テーブル定義		1									
		職員マスタ		Master_Shokun									
No	項目名	項目ID	型	サイズ	null	主	11	12	13	14	15	備考	
1	医療機関コード	str_IryokkanCode	VC										医療機関マスタ(Master_Iryokkan)を参照
2	職員コード(システム内蔵コード)	num_ShokunCode1	NUM										実務に影響されないシステム内部で発番定義される職員コード(医療機関コード+職員コード1で2-9)
3	職員コード(実務コード)	str_ShokunCode2	VC										実務で採用している職員コード(医療機関コード+職員コード2でエー)
4	名前	str_FirstName	VC										
5	苗字	str_LastName	VC										
6	名前カナ	str_FKana	VC										
7	苗字カナ	str_LKana	VC										
8	医療コード	str_ShokushuCode	VC										システムワードマスタ(Master_SystemWord.str_WordCode)を参照
9	ログイン名	str_LoginName	VC										半角英数字のみ
10	パスワード	str_Password	VC										半角英数字のみ
11	性別コード	str_SexCode	VC										システムワードマスタ(Master_SystemWord.str_WordCode)を参照
12	表示順	num_Seq	NUM										1-10の順(異常初期値=0)
13	有効フラグ	str_Flag	VC										0=無効 1=有効
14	登録日	day_Create	DATE										yyyy/mm/dd hh24:mi:ss
15	更新日	day_Update	DATE										yyyy/mm/dd hh24:mi:ss
16													
17													
18													
19													
20													
21													
22													
23													
24													
25													
26													
27													
28													
29													
30													
31													
32													
33													
34													
35													
36													

テーブル名： 患者マスタ

主な用途： 患者基本情報管理

システム名		資料タイトル		ID									
ユーザ名		テーブル定義		1									
		患者マスタ		Master_Kanja									
No	項目名	項目ID	型	サイズ	null	主	11	12	13	14	15	備考	
1	医療機関コード	str_IryokkanCode	VC										医療機関マスタ(Master_Iryokkan)を参照
2	患者コード(システム内蔵コード)	num_KanjaCode1	NUM										実務に影響されないシステム内部で発番定義される患者コード(医療機関コード+患者コード1で2-9)
3	患者コード(実務コード)	str_KanjaCode2	VC										実務で採用している患者コード(医療機関コード+患者コード2でエー)
4	名前	str_FirstName	VC										
5	苗字	str_LastName	VC										
6	名前カナ	str_FKana	VC										
7	苗字カナ	str_LKana	VC										
8	ログイン名	str_LoginName	VC										半角英数字のみ
9	パスワード	str_Password	VC										半角英数字のみ
10	性別コード	str_SexCode	VC										システムワードマスタ(Master_SystemWord.str_WordCode)を参照
11	生年月日	str_Birthday	DATE										yyyy/mm/dd
12	個人情報同意	str_PrivacyFlag	VC										0=同意しない, 1=同意する
13	表示順	num_Seq	NUM										1-10の順(異常初期値=0)
14	有効フラグ	str_Flag	VC										0=無効 1=有効
15	登録日	day_Create	DATE										yyyy/mm/dd hh24:mi:ss
16	更新日	day_Update	DATE										yyyy/mm/dd hh24:mi:ss
17													
18													
19													
20													
21													
22													
23													
24													
25													
26													
27													
28													
29													
30													
31													
32													
33													
34													
35													
36													

テーブル名： 問診レイアウトマスタ

主な用途： 問診システムのレイアウト情報管理

システム名		資料タイトル				版										
ユーザ名		テーブル定義 問診レイアウトマスタ Master_MoninLayout				1										
No.	項目名	項目ID	型	サイズ	null	11	12	13	14	15	備考					
1	問診レイアウト番号	num_LayoutNo	NUM													
2	名称	str_Name	VC													
3	略称	str_ShortName	VC													
4	表示順	num_Seq	NUM													1-1の順(重要 初期値=0)
5	有効フラグ	str_Flac	VC													0=無効, 1=有効
6	登録日	day_Create	DATE/TM													yyyy/mm/dd hh24:miss
7	更新日	day_Update	DATE/TM													yyyy/mm/dd hh24:miss
8																
9																
10																
11																
12																
13																
14																
15																
16																
17																
18																
19																
20																
21																
22																
23																
24																
25																
26																
27																
28																
29																
30																
31																
32																
33																
34																
35																
36																

テーブル名： 問診大分類マスタ

主な用途： 問診の大分類管理

システム名		資料タイトル				版										
ユーザ名		テーブル定義 問診大分類マスタ Master_MoninLv1				1										
No.	項目名	項目ID	型	サイズ	null	11	12	13	14	15	備考					
1	問診レイアウト番号	num_LayoutNo	NUM													問診レイアウトマスタ(Master_MoninLayout)を参照
2	大分類コード	str_LvlCode	VC													
3	名称	str_Name	VC													
4	略称	str_ShortName	VC													
5	大分類(登録)タイプ	str_LvlType	VC													システムワード(Master_SystemWord.str_WordCode)を参照
6	表示順	num_Seq	NUM													1-1の順(重要 初期値=0)
7	有効フラグ	str_Flac	VC													0=無効, 1=有効
8	登録日	day_Create	DATE/TM													yyyy/mm/dd hh24:miss
9	更新日	day_Update	DATE/TM													yyyy/mm/dd hh24:miss
10																
11																
12																
13																
14																
15																
16																
17																
18																
19																
20																
21																
22																
23																
24																
25																
26																
27																
28																
29																
30																
31																
32																
33																
34																
35																
36																

テーブル名： 問診中分類マスタ

主な用途： 問診の中分類管理

システム名		資料タイトル										版
ユーザ名		テーブル定義										1
		問診中分類マスタ										
		Master_MonsinLv2										
No.	項目名	項目ID	型	サイズ	null	主	11	12	13	14	15	備考
1	問診レイアウト番号	num_LayoutNo	NUM									問診レイアウトマスタ(Master_MonsinLayout)を参照
2	大分類コード	str_Lv1Code	VC									問診大分類マスタ(Master_MonsinLv1)を参照
3	中分類コード	str_Lv2Code	VC									問診中分類マスタ(Master_MonsinLv2)を参照
4	名称	str_Name	VC									
5	略称	str_ShortName	VC									
6	中分類(問診)タイプ	str_Lv2Type	VC									システムワード(Master_SystemWord.str_WordCode)を参照
7	Lv3親項目コード	str_Lv3ParentCode	VC									中分類「分科」親*のみに使用
8	表示順	num_Seq	NUM									1-1の順1要素 初期値=0
9	有効フラグ	str_Flag	VC									0=無効 1=有効
10	登録日	day_Create	DATE									yyyy/mm/dd hh:24:miss
11	更新日	day_Update	DATE									yyyy/mm/dd hh:24:miss
12												
13												
14												
15												
16												
17												
18												
19												
20												
21												
22												
23												
24												
25												
26												
27												
28												
29												
30												
31												
32												
33												
34												
35												
36												

テーブル名： 問診項目マスタ

主な用途： 問診の項目管理

システム名		資料タイトル										版
ユーザ名		テーブル定義										1
		問診項目マスタ										
		Master_MonsinLv3										
No.	項目名	項目ID	型	サイズ	null	主	11	12	13	14	15	備考
1	問診レイアウト番号	num_LayoutNo	NUM									問診レイアウトマスタ(Master_MonsinLayout)を参照
2	大分類コード	str_Lv1Code	VC									問診大分類マスタ(Master_MonsinLv1)を参照
3	中分類コード	str_Lv2Code	VC									問診中分類マスタ(Master_MonsinLv2)を参照
4	項目コード	str_Lv3Code	VC									
5	名称(ボタン名)	str_Name	VC									
6	略称	str_ShortName	VC									
7	項目(アイコン)タイプ	str_Lv3Type	VC									システムワード(Master_SystemWord.str_WordCode)を参照
8	文章1	str_Mongen1	VC									アイコン内に表示する説明
9	文章2	str_Mongen2	VC									アイコン内に表示するタイトル
10	x座標	num_LeftPos	NUM									
11	y座標	num_TopPos	NUM									
12	高さ	num_Height	NUM									
13	幅	num_Width	NUM									
14	ボタン番号	num_ButtonNo	NUM									大分類内の表示番号(0→) ※ボタン/パネル記列との連動用
15	表示順	num_Seq	NUM									1-1の順1要素 初期値=0
16	有効フラグ	str_Flag	VC									0=無効 1=有効
17	登録日	day_Create	DATE									yyyy/mm/dd hh:24:miss
18	更新日	day_Update	DATE									yyyy/mm/dd hh:24:miss
19												
20												
21												
22												
23												
24												
25												
26												
27												
28												
29												
30												
31												
32												
33												
34												
35												
36												

テーブル名： 問診詳細項目マスタ

主な用途： 問診の詳細項目管理

システム名		資料タイトル		版									
ユーザー名		テーブル定義		問診詳細項目マスタ		Master_MonsinLv4		1					
No	項目名	項目ID	型	サイズ	null	主	II	III	IV	IS	備考		
1	問診レイアウト番号	num_LayoutNo	NUM										問診レイアウトマスタ(Master_MonsinLayout)を参照
2	大分類コード	str_Lv1Code	VC										問診大分類マスタ(Master_MonsinLv1)を参照
3	中分類コード	str_Lv2Code	VC										問診中分類マスタ(Master_MonsinLv2)を参照
4	項目コード	str_Lv3Code	VC										問診中分類マスタ(Master_MonsinLv2)を参照
5	無回答項目コード	str_Lv4Code	VC										Master_MonsinLv3を参照
6	名称	str_Name	VC										未使用
7	略称	str_ShortName	VC										未使用
8	無回答項目(イテロ)?構成タイプタイプ	str_Lv4Type	VC										システムワードマスタ(Master_SystemWord.str_WordCode)を参照
9	文言1	str_Moneon1	VC										ボタン名
10	文言2	str_Moneon2	VC										スクリーン名
11	文言3	str_Moneon3	VC										スクリーンMax
12	文言4	str_Moneon4	VC										入力フィールド1文言
13	文言5	str_Moneon5	VC										入力フィールド2文言
14	文言6	str_Moneon6	VC										入力フィールド3文言
15	ボタン用座標	num_Button_LeftPos	NUM										
16	ボタン用座標	num_Button_TopPos	NUM										
17	ボタン用高さ	num_Button_Height	NUM										
18	ボタン用幅	num_Button_Width	NUM										
19	スクリーン用座標	num_Scaler_LeftPos	NUM										
20	スクリーン用座標	num_Scaler_TopPos	NUM										
21	スクリーン用高さ	num_Scaler_Height	NUM										
22	スクリーン用幅	num_Scaler_Width	NUM										
23	スクリーン用Max値	num_Scaler_Max	NUM										
24	スクリーン用Min値	num_Scaler_Min	NUM										
25	表示順	num_Seq	NUM										フィールドの第1要素 初期値=0
26	有効フラグ	str_Flg	VC										0=無効 1=有効
27	登録日	day_Create	DATE										yyyy/mm/dd hh24:miss
28	更新日	day_Update	DATE										yyyy/mm/dd hh24:miss
29													
30													
31													
32													
33													
34													
35													
36													

テーブル名： 患者別問診項目データ

主な用途： 患者の問診回答内容管理

システム名		資料タイトル		版									
ユーザー名		テーブル定義		患者別問診項目データ		Date_KanjaMonsinLv3		1					
No	項目名	項目ID	型	サイズ	null	主	II	III	IV	IS	備考		
1	医療機関コード	str_JryokkanCode	VC										医療機関マスタ(Master_Jryokkan)を参照
2	患者コード(システム内部コード)	num_KanjaCodeI	NUM										患者マスタ(Master_Kanja)を参照 ※0はテンプレートデータ
3	問診レイアウト番号	num_LayoutNo	NUM										問診レイアウトマスタ(Master_MonsinLayout)を参照
4	大分類コード	str_Lv1Code	VC										問診大分類マスタ(Master_MonsinLv1)を参照
5	中分類コード	str_Lv2Code	VC										問診中分類マスタ(Master_MonsinLv2)を参照
6	患者別項目コード	str_Lv3CodeKanja	VC										問診中分類マスタ(Master_MonsinLv2)を参照
7	名称(ボタン名)	str_Name	VC										
8	略称	str_ShortName	VC										
9	項目(ダイアログ)タイプ	str_Lv3Type	VC										システムワードマスタ(Master_SystemWord.str_WordCode)を参照
10	文言1	str_Moneon1	VC										ダイアログ内に表示する説明。
11	文言2	str_Moneon2	VC										ダイアログ内に表示するタイトル。
12	座標	num_LeftPos	NUM										
13	高さ	num_TopPos	NUM										
14	高さ	num_Height	NUM										
15	幅	num_Width	NUM										
16	ボタン番号	num_ButtonNo	NUM										大分類内の連し番号(0~) ※キリ文字(0-1)配列との連動用 ※問診項目マスタの連番の後に続く
17	患者別問診ボタン番号	num_ButtonNoKanja	NUM										患者別問診項目の連し番号(0~)
18	初回登録タイプ	str_CreateType	VC										システムワードマスタ(Master_SystemWord.str_WordCode)を参照
19	確定フラグ	str_Fix	VC										0=未確定 1=確定(未確定の場合のみ、タッチパネルより名称(ボタン名)を編集可とする)
20	有効開始日	day_UseStart	DATE										yyyy/mm/dd
21	有効終了日	day_UseEnd	DATE										yyyy/mm/dd
22	表示順	num_Seq	NUM										フィールドの第1要素 初期値=0
23	有効フラグ	str_Flg	VC										0=無効 1=有効
24	登録日	day_Create	DATE										yyyy/mm/dd hh24:miss
25	更新日	day_Update	DATE										yyyy/mm/dd hh24:miss
26													
27													
28													
29													
30													
31													
32													
33													
34													
35													
36													

テーブル名：患者別問診詳細項目データ

主な用途：患者の問診詳細回答内容管理

システム名		資料タイトル		版								
ユーザー名		患者別問診詳細項目データ		1								
		Data_KanjaMonsinLv4										
No.	項目名	項目ID	型	サイズ	null	主	11	12	13	14	15	備考
1	医療機関コード	str_JyokikanCode	VC									医療機関マスタ(Master_Jyokikan)を参照
2	患者コード(システム内外部コード)	num_KanjaCode1	NUM									患者マスタ(Master_Kanja)を参照 ※0はデンプレートデータ
3	問診レイアウト番号	num_LayoutNo	NUM									問診レイアウトマスタ(Master_MonsinLayout)を参照
4	大分類コード	str_Lv1Code	VC									問診大分類マスタ(Master_MonsinLv1)を参照
5	中分類コード	str_Lv2Code	VC									問診中分類マスタ(Master_MonsinLv2)を参照
6	患者別項目コード	str_Lv3CodeKanja	VC									問診中分類マスタ(Master_MonsinLv2)を参照
7	患者別詳細項目コード	str_Lv4CodeKanja	VC									Data_KanjaMonsinLv3を参照
8	名称	str_Name	VC									未使用
9	略称	str_ShortName	VC									未使用
10	組織項目(呼び名)構成タイプタイプ	str_Lv4Type	VC									システムワードマスタ(Master_SystemWord.str_WordCode)を参照
11	文言1	str_Mongon1	VC									文字名
12	文言2	str_Mongon2	VC									スクリーン名称
13	文言3	str_Mongon3	VC									スクリーン名称
14	文言4	str_Mongon4	VC									入力フィールド1文言
15	文言5	str_Mongon5	VC									入力フィールド2文言
16	文言6	str_Mongon6	VC									入力フィールド3文言
17	ボタン用座標	num_Button_LeftPos	NUM									
18	ボタン用座標	num_Button_TopPos	NUM									
19	ボタン用高さ	num_Button_Height	NUM									
20	ボタン用幅	num_Button_Width	NUM									
21	スクリーン用座標	num_Scaler_LeftPos	NUM									
22	スクリーン用座標	num_Scaler_TopPos	NUM									
23	スクリーン用高さ	num_Scaler_Height	NUM									
24	スクリーン用幅	num_Scaler_Width	NUM									
25	スクリーン用Max値	num_Scaler_Max	NUM									
26	スクリーン用Min値	num_Scaler_Min	NUM									
27	有効期間開始日	day_UseStart	DATE									yyyy/mm/dd
28	有効期間終了日	day_UseEnd	DATE									yyyy/mm/dd
29	表示順	num_Seq	NUM									1-の順(要素 初期値=0)
30	有効フラグ	str_Flag	VC									0=無効, 1=有効
31	登録日	day_Create	DATE									yyyy/mm/dd hh24:miss
32	更新日	day_Update	DATE									yyyy/mm/dd hh24:miss
33												
34												
35												
36												

テーブル名：患者別 VAS グラフ表示項目データ

主な用途：患者別 VAS 表示設定管理

システム名		資料タイトル		版								
ユーザー名		患者別VASグラフ表示項目データ		1								
		Data_KanjaVasGraph										
No.	項目名	項目ID	型	サイズ	null	主	11	12	13	14	15	備考
1	医療機関コード	str_JyokikanCode	VC									医療機関マスタ(Master_Jyokikan)を参照
2	患者コード(システム内外部コード)	num_KanjaCode1	NUM									患者マスタ(Master_Kanja)を参照 ※0はデンプレートデータ
3	問診レイアウト番号	num_LayoutNo	NUM									問診レイアウトマスタ(Master_MonsinLayout)を参照
4	大分類コード	str_Lv1Code	VC									問診大分類マスタ(Master_MonsinLv1)を参照
5	中分類コード	str_Lv2Code	VC									問診中分類マスタ(Master_MonsinLv2)を参照
6	項目コード	str_Lv3Code	VC									問診中分類マスタ(Master_MonsinLv2)を参照 ※又はData_KanjaMonsinLv3を参照
7	問診項目コード	str_Lv4Code	VC									問診詳細項目マスタ(Master_MonsinLv4)を参照 ※又はData_KanjaMonsinLv4を参照
8	患者別問診項目フラグ	str_KanjaMonsin	VC									0=問診詳細項目, 1=患者別問診詳細項目
9	有効期間開始日	day_UseStart	DATE									yyyy/mm/dd ※患者別問診詳細項目のみに使用, 問診詳細項目では常に「2006/01/01」
10	データ連番	num_DataSeq	NUM									VAS項目連番(番号0→)
11	優先順	num_PrioritySeq	NUM									VASグラフ表示優先順(0→) ※未使用, VAS項目連番番号と同じ
12	表示フラグ	str_Display	VC									0=VASグラフ非表示, 1=VASグラフ表示
13	凡例大分類名表示フラグ	str_NotesLv1	VC									VASグラフの凡例に問診大分類名表示(0=しない, 1=する) ※1
14	凡例中分類名表示フラグ	str_NotesLv2	VC									VASグラフの凡例に問診中分類名表示(0=しない, 1=する) ※1
15	凡例項目名表示フラグ	str_NotesLv3	VC									VASグラフの凡例に問診項目名表示(0=しない, 1=する) ※1
16	凡例詳細項目名表示フラグ	str_NotesLv4	VC									VASグラフの凡例に問診詳細項目名表示(0=しない, 1=する) ※1
17	表示順	num_Seq	NUM									1-の順(要素 初期値=0)
18	有効フラグ	str_Flag	VC									0=無効, 1=有効
19	登録日	day_Create	DATE									yyyy/mm/dd hh24:miss
20	更新日	day_Update	DATE									yyyy/mm/dd hh24:miss
21												
22												※1
23												例① str_Lv1Notes=0, str_Lv2Notes=0, str_Lv3Notes=0, str_Lv4Notes=1
24												→「痛み(左手)」
25												例② str_Lv1Notes=0, str_Lv2Notes=0, str_Lv3Notes=1, str_Lv4Notes=0
26												→「かゆみ」
27												例③ str_Lv1Notes=0, str_Lv2Notes=1, str_Lv3Notes=0, str_Lv4Notes=1
28												→「痛み(右手)」
29												
30												
31												
32												
33												
34												
35												
36												

テーブル名：問診ラベルマスタ

主な用途：問診のラベル管理

システム名		資料タイトル		版												
ユーザ名		テーブル定義 問診ラベルマスタ Master_MonsinLabel		1												
No	項目名	項目ID	型	サイズ	null	主	11	12	13	14	15	備考				
1	問診レイアウト番号	num_LayoutNo	NUM											問診レイアウトマスタ(Master_MonsinLayout)を参照		
2	大分類番号(コード)	str_Lv1Code	VC											問診大分類マスタ(Master_MonsinLv1)を参照		
3	ラベルコード	str_LabelCode	VC													
4	キャプション	str_Caption	VC													
5	フォントサイズ	num_FontSize	NUM													
6	背景色	str_BackColor	VC													
7	文字色	str_ForeColor	VC													
8	X座標	num_Left	NUM													
9	Y座標	num_Top	NUM													
10	高さ	num_Height	NUM													
11	幅	num_Width	NUM													
12	表示順	num_Seq	NUM											ポートの第1要素 初期値=0		
13	有効フラグ	str_File	VC											0=無効 1=有効		
14	登録日	day_Create	DATE											yyyy/mm/dd hh24:mi:ss		
15	更新日	day_Update	DATE											yyyy/mm/dd hh24:mi:ss		
16																
17																
18																
19																
20																
21																
22																
23																
24																
25																
26																
27																
28																
29																
30																
31																
32																
33																
34																
35																
36																

テーブル名：問診ヘッダデータ

主な用途：問診回答のヘッダ情報管理

システム名		資料タイトル		版												
ユーザ名		テーブル定義 問診ヘッダデータ Data_MonsinHeader		1												
No	項目名	項目ID	型	サイズ	null	主	11	12	13	14	15	備考				
1	医療機関コード	str_JyokkanCode	VC											医療機関マスタ(Master_Jyokkan)を参照		
2	患者コード(システム内部コード)	num_KanjiCode1	NUM											患者マスタ(Master_Kanji)を参照		
3	問診レイアウト番号	num_LayoutNo	NUM											問診レイアウトマスタ(Master_MonsinLayout)を参照		
4	回答登録タイプ	str_CreateType	VC											システムマスタ(Master_SystemWord.str_WordCode)を参照		
5	大部署番号コード	num_ShokunCode1	NUM											部署マスタ(Master_Shokun)を参照		
6	登録日	day_Create	DATE											yyyy/mm/dd hh24:mi:ss		
7	更新日	day_Update	DATE											yyyy/mm/dd hh24:mi:ss		
8																
9																
10																
11																
12																
13																
14																
15																
16																
17																
18																
19																
20																
21																
22																
23																
24																
25																
26																
27																
28																
29																
30																
31																
32																
33																
34																
35																
36																