

- ター編『高齢化社会における社会保障体制の再構築に関する理論研究事業の調査研究報告書 II』, 長寿社会開発センター, pp.5-26.
- 小島宏(1998b)「家族政策と家族戦略——母親の就業と保育方法をめぐって——」丸山茂・橘川俊忠・小馬徹編『家族のオートノミー』(シリーズ比較家族 10), 早稲田大学出版部, pp.76-105.
- 小島宏(2005)「特集 韓国・台湾・シンガポール等における少子化と少子化対策に関する比較研究: 少子化対策の潜在的効果の検討を中心とする序論」『人口問題研究』第 62 巻第 2 号, pp.1-22.
- 小島宏(2007)「(住みよい少子化社会の形成: 論点の背景) 科学的根拠のある少子化対策を」『NIRA 政策レビュー』No.18, pp.6-8.
- 小島宏(2009a)「アンケート調査結果 3 カ国比較」内閣府政策統括官(共生社会政策担当)『アジア地域(韓国、シンガポール、日本)における少子化対策の比較調査研究報告書』, pp.372-404.
- 小島宏(2009b)「東アジアにおける就業と家族形成意識・行動——JGSS、TSCS、WMFES、EASS の比較分析——」『早稲田社会科学総合研究』, 第 10 巻, 第 1 号, pp.47-73.
- 小島宏(2010)「東アジアにおける同棲とその関連要因——学歴との関連を中心に——」『人口問題研究』, 第 66 巻第 1 号, pp.17-48.
- Kojima, Hiroshi (2011) "Religion and Attitudes toward Family Policies in Japan, South Korea and Singapore," *Waseda Studies in Social Sciences* (『早稲田社会科学総合研究』), Vol.12, No.2 (In press), pp.23-48 (in English).
- 内閣府政策統括官(共生社会政策担当)(2009)『アジア地域(韓国、シンガポール、日本)における少子化対策の比較調査研究報告書』.

国 男女 年齢階級	妊娠出産 負担軽減 施策支持	妊娠出産負担軽減施策として重要な2項目						育児支援 施策支持
		1)出産費 用助成	2)不妊治 療助成	3)無料健 康診断	4)産休期 間拡大	5)母子保 健拡充	6)家事援 助拡充	
日本								
総数	71.5%	71.3%	22.9%	46.5%	17.2%	21.0%	5.0%	69.0%
(N)	999	999	999	999	999	999	999	999
20-29歳	72.0%	74.8%	15.3%	50.3%	18.8%	21.0%	2.2%	65.3%
30-39歳	74.2%	68.5%	27.6%	50.6%	16.0%	19.4%	4.9%	73.1%
40-49歳	67.4%	71.1%	24.8%	37.2%	17.1%	23.2%	8.1%	67.4%
男性	72.6%	74.2%	18.9%	44.3%	17.7%	21.9%	4.7%	67.7%
(N)	508	508	508	508	508	508	508	508
20-29歳	71.3%	75.0%	13.1%	52.5%	19.4%	18.1%	2.5%	63.1%
30-39歳	73.7%	73.2%	20.1%	50.0%	13.9%	23.2%	5.2%	70.1%
40-49歳	72.7%	74.7%	23.4%	28.6%	20.8%	24.0%	6.5%	69.5%
女性	70.3%	68.2%	27.1%	48.9%	16.7%	20.2%	5.3%	70.3%
(N)	491	491	491	491	491	491	491	491
20-29歳	72.7%	74.7%	17.5%	48.1%	18.2%	24.0%	1.9%	67.5%
30-39歳	74.6%	63.7%	35.2%	51.3%	18.1%	15.5%	4.7%	74.6%
40-49歳	61.8%	67.4%	26.4%	46.5%	13.2%	22.2%	9.7%	65.3%
韓国								
総数	41.4%	62.3%	10.0%	34.8%	40.1%	21.6%	23.6%	51.1%
(N)	996	996	996	996	996	996	996	996
20-29歳	43.6%	64.6%	7.5%	37.0%	43.9%	19.3%	21.6%	51.1%
30-39歳	41.5%	61.0%	10.3%	34.1%	40.1%	20.6%	25.5%	51.6%
40-49歳	39.2%	61.7%	12.0%	33.6%	36.5%	24.6%	23.4%	50.6%
男性	42.2%	63.1%	8.6%	37.5%	39.4%	22.0%	22.0%	51.6%
(N)	510	510	510	510	510	510	510	510
20-29歳	41.5%	64.8%	6.3%	40.3%	40.9%	20.1%	18.2%	49.1%
30-39歳	44.4%	64.0%	7.9%	36.0%	43.8%	19.1%	24.2%	55.1%
40-49歳	40.5%	60.7%	11.6%	36.4%	33.5%	26.6%	23.1%	50.3%
女性	40.5%	61.5%	11.5%	32.1%	40.7%	21.2%	25.3%	50.6%
(N)	486	486	486	486	486	486	486	486
20-29歳	45.9%	64.4%	8.9%	33.6%	47.3%	18.5%	25.3%	53.4%
30-39歳	38.6%	57.9%	12.9%	32.2%	36.3%	22.2%	26.9%	48.0%
40-49歳	37.9%	62.7%	12.4%	30.8%	39.6%	22.5%	23.7%	50.9%
シンガポール								
総数	40.8%	68.0%	20.7%	57.4%	23.4%	11.5%	7.1%	55.0%
(N)	998	998	998	998	998	998	998	998
20-29歳	42.0%	67.2%	20.1%	57.7%	26.3%	12.4%	6.2%	50.7%
30-39歳	43.7%	64.7%	21.3%	57.1%	23.8%	13.7%	9.2%	60.5%
40-49歳	37.1%	71.9%	20.7%	57.5%	21.0%	8.7%	5.7%	52.9%
男性	42.7%	69.4%	21.1%	57.1%	23.5%	10.9%	5.9%	55.7%
(N)	506	506	506	506	506	506	506	506
20-29歳	38.0%	68.1%	21.7%	58.4%	27.1%	10.8%	4.8%	48.2%
30-39歳	48.6%	63.6%	23.1%	52.0%	24.3%	13.9%	9.8%	64.2%
40-49歳	41.3%	76.6%	18.6%	61.1%	19.2%	7.8%	3.0%	54.5%
女性	38.8%	66.7%	20.3%	57.7%	23.4%	12.2%	8.3%	54.3%
(N)	492	492	492	492	492	492	492	492
20-29歳	48.1%	65.7%	17.6%	56.5%	25.0%	14.8%	8.3%	54.6%
30-39歳	39.1%	65.8%	19.6%	62.0%	23.4%	13.6%	8.7%	57.1%
40-49歳	33.5%	68.0%	22.5%	54.5%	22.5%	9.5%	8.0%	51.5%
(資料)	内閣府「アジア地域における少子化対策の比較調査研究」付帯調査(2009年)マイクロデータ							

表 2 3カ国の男女における年齢階級別の家族政策関連制度の利用割合(%)

国 男女 年齢階級	1)産前・産 後休業	2)育児休 業	3)父親休 暇	4)短時間 勤務	5)子ども看 護休暇	6)保育所	7)家庭保 育	8)家事労 働者	9)企業内 託児所	10)幼稚園	11)放課後 児童クラブ	12)子育て 支援サー ビス	14)特にな い
日本													
総数	15.2%	10.5%	1.7%	2.3%	1.4%	23.9%	1.2%	0.4%	1.3%	26.9%	7.9%	11.5%	9.5%
(N)	999	999	999	999	999	999	999	999	999	999	999	999	999
20-29歳	6.1%	5.1%	1.0%	1.0%	0.0%	8.0%	0.0%	0.0%	0.6%	4.1%	0.6%	5.7%	7.0%
30-39歳	19.6%	14.2%	2.8%	2.8%	2.6%	29.5%	1.6%	0.5%	1.8%	30.5%	8.0%	18.3%	11.1%
40-49歳	19.1%	11.4%	1.0%	3.0%	1.3%	33.6%	2.0%	0.7%	1.3%	46.3%	15.4%	15.4%	10.1%
男性													
(N)	508	508	508	508	508	508	508	508	508	508	508	508	508
20-29歳	2.5%	2.5%	0.6%	1.9%	0.0%	6.3%	0.0%	0.0%	0.6%	1.9%	0.0%	3.8%	5.6%
30-39歳	21.1%	15.5%	3.6%	2.6%	2.6%	27.3%	0.5%	0.0%	2.6%	25.8%	6.7%	16.0%	8.2%
40-49歳	18.8%	13.0%	1.9%	2.6%	1.9%	30.5%	1.9%	0.6%	0.6%	48.7%	14.3%	8.4%	8.4%
女性													
(N)	491	491	491	491	491	491	491	491	491	491	491	491	491
20-29歳	9.7%	7.8%	1.3%	0.0%	0.0%	9.7%	0.0%	0.6%	6.5%	1.3%	7.8%	8.4%	8.4%
30-39歳	18.1%	13.0%	2.1%	3.1%	2.6%	31.6%	2.6%	1.0%	1.0%	35.2%	9.3%	20.7%	14.0%
40-49歳	19.4%	9.7%	0.0%	3.5%	0.7%	36.8%	2.1%	0.7%	2.1%	43.8%	16.7%	9.0%	11.8%
韓国													
総数	7.1%	3.1%	1.3%	2.8%	1.7%	8.5%	2.1%	3.1%	0.8%	34.8%	5.8%	1.5%	15.8%
(N)	996	996	996	996	996	996	996	996	996	996	996	996	996
20-29歳	2.3%	1.3%	0.3%	0.7%	0.3%	0.7%	0.3%	0.3%	0.3%	0.3%	0.3%	1.3%	3.9%
30-39歳	9.7%	3.4%	2.6%	2.9%	2.9%	11.7%	3.7%	6.0%	1.4%	36.7%	5.7%	2.0%	16.0%
40-49歳	8.8%	4.4%	0.9%	4.7%	1.8%	12.3%	1.8%	2.6%	0.6%	61.4%	10.8%	1.2%	26.0%
男性													
(N)	510	510	510	510	510	510	510	510	510	510	510	510	510
20-29歳	1.9%	1.3%	0.6%	0.6%	0.6%	0.6%	0.0%	0.6%	0.6%	1.3%	0.0%	1.3%	2.5%
30-39歳	6.7%	2.2%	1.1%	1.1%	1.1%	10.1%	1.7%	1.7%	0.6%	29.2%	2.8%	2.2%	15.7%
40-49歳	7.5%	4.6%	1.2%	3.5%	2.3%	12.1%	1.7%	3.5%	0.6%	56.1%	10.4%	1.7%	29.5%
女性													
(N)	486	486	486	486	486	486	486	486	486	486	486	486	486
20-29歳	2.7%	1.4%	0.0%	0.7%	0.0%	0.7%	1.4%	0.0%	0.0%	4.8%	0.7%	1.4%	5.5%
30-39歳	12.9%	4.7%	4.1%	4.7%	4.7%	4.7%	5.8%	8.8%	2.3%	44.4%	8.8%	1.8%	16.4%
40-49歳	10.1%	4.1%	0.6%	5.9%	1.2%	12.4%	1.8%	1.8%	0.6%	66.9%	11.2%	0.6%	22.5%
シンガポール													
総数	34.7%	15.4%	14.4%	6.7%	1.2%	14.2%	5.6%	15.2%	2.9%	23.4%	8.8%	1.4%	8.6%
(N)	998	998	998	998	998	998	998	998	998	998	998	998	998
20-29歳	9.1%	5.8%	5.1%	1.5%	1.1%	2.2%	1.5%	2.6%	1.1%	3.6%	0.7%	0.0%	2.2%
30-39歳	43.4%	23.8%	20.2%	7.3%	1.7%	19.6%	5.6%	19.9%	2.5%	26.9%	9.8%	2.2%	8.4%
40-49歳	45.2%	14.4%	15.8%	10.1%	0.8%	18.0%	8.7%	20.2%	4.6%	34.9%	13.9%	1.6%	13.6%
男性													
(N)	506	506	506	506	506	506	506	506	506	506	506	506	506
20-29歳	5.4%	5.4%	3.6%	1.2%	0.6%	0.6%	1.8%	2.4%	0.0%	1.8%	0.6%	0.0%	1.8%
30-39歳	42.2%	23.1%	23.1%	7.5%	1.2%	21.4%	4.6%	20.2%	1.7%	24.3%	8.1%	1.2%	5.2%
40-49歳	45.5%	18.0%	21.6%	9.6%	1.2%	22.2%	7.8%	21.0%	3.6%	34.7%	12.6%	1.2%	16.2%
女性													
(N)	492	492	492	492	492	492	492	492	492	492	492	492	492
20-29歳	14.8%	10.2%	7.4%	1.9%	1.9%	4.6%	0.9%	2.8%	2.8%	6.5%	0.9%	0.0%	2.8%
30-39歳	44.6%	24.5%	17.4%	7.1%	2.2%	17.9%	6.5%	19.6%	3.3%	29.3%	11.4%	3.3%	11.4%
40-49歳	45.0%	11.5%	11.0%	10.5%	0.5%	14.5%	9.5%	19.5%	5.5%	35.0%	15.0%	2.0%	11.5%

(資料) 内閣府「アジア地域における少子化対策の比較調査研究」付帯調査(2009年)マイクロデータ

表3 3カ国の男女における年齢階級別のWLB政策の認識割合(%)

国 男女 年齢階級	WLB改善方策として重要な3項目			男性労働	WLB改善政策として重要な2項目			
	両立のた めの制度	両立のた めの施設	制度利用 をハンデ	制度利用 をハンデ	1)国民の 意識啓発	2)制度拡 充	3)企業トッ プ啓発	4)保育所 等整備
日本								
総数	25.5%	19.7%	12.8%	29.9%	24.5%	64.7%	42.8%	27.2%
(N)	999	999	999	999	999	999	999	999
20-29歳	24.2%	19.4%	10.5%	29.9%	23.2%	65.3%	41.1%	28.7%
30-39歳	28.9%	23.8%	13.2%	30.5%	22.5%	62.8%	44.2%	31.0%
40-49歳	22.5%	14.8%	14.8%	29.2%	28.5%	66.4%	43.0%	20.8%
男性	21.1%	15.9%	13.0%	23.2%	28.5%	62.0%	46.3%	18.9%
(N)	508	508	508	508	508	508	508	508
20-29歳	23.8%	17.5%	11.9%	21.9%	31.9%	60.6%	60.6%	15.6%
30-39歳	22.2%	17.5%	13.9%	23.2%	21.6%	63.4%	50.5%	22.2%
40-49歳	16.9%	12.3%	13.0%	24.7%	33.8%	61.7%	38.3%	18.2%
女性	30.1%	23.6%	12.6%	36.9%	20.4%	67.4%	39.3%	35.8%
(N)	491	491	491	491	491	491	491	491
20-29歳	24.7%	21.4%	9.1%	38.3%	14.3%	70.1%	33.1%	42.2%
30-39歳	35.8%	30.1%	12.4%	37.8%	23.3%	62.2%	37.8%	39.9%
40-49歳	28.5%	17.4%	16.7%	34.0%	22.9%	71.5%	47.9%	23.6%
韓国								
総数	31.9%	23.6%	18.3%	26.2%	49.8%	62.3%	23.0%	42.4%
(N)	996	996	996	996	996	996	996	996
20-29歳	33.1%	21.6%	22.3%	30.8%	48.2%	69.8%	24.6%	38.4%
30-39歳	33.2%	27.8%	19.2%	25.2%	44.1%	63.3%	21.8%	49.0%
40-49歳	29.5%	21.1%	13.7%	23.1%	57.0%	54.7%	22.8%	39.2%
男性	28.0%	17.5%	16.3%	22.4%	50.8%	65.3%	27.3%	33.5%
(N)	510	510	510	510	510	510	510	510
20-29歳	30.8%	18.2%	18.9%	25.8%	53.5%	69.8%	27.0%	28.9%
30-39歳	29.8%	19.7%	18.5%	25.3%	46.6%	66.3%	28.7%	36.0%
40-49歳	23.7%	14.5%	11.6%	16.2%	52.6%	60.1%	26.0%	35.3%
女性	36.0%	30.0%	20.4%	30.2%	48.8%	59.3%	18.5%	51.6%
(N)	486	486	486	486	486	486	486	486
20-29歳	35.6%	25.3%	26.0%	36.3%	42.5%	69.9%	21.9%	48.6%
30-39歳	36.8%	36.3%	19.9%	25.1%	41.5%	60.2%	14.6%	62.6%
40-49歳	35.5%	27.8%	16.0%	30.2%	61.5%	49.1%	19.5%	43.2%
シンガポール								
総数	41.1%	28.6%	20.7%	33.6%	42.1%	76.6%	31.8%	24.6%
(N)	998	998	998	998	998	998	998	998
20-29歳	42.3%	29.9%	23.7%	32.8%	40.5%	80.3%	31.8%	21.2%
30-39歳	44.3%	30.5%	20.2%	35.3%	43.1%	76.2%	33.1%	26.1%
40-49歳	37.1%	25.6%	19.1%	32.4%	42.2%	74.1%	30.5%	25.9%
男性	40.3%	27.3%	21.3%	29.4%	42.7%	78.1%	34.8%	20.4%
(N)	506	506	506	506	506	506	506	506
20-29歳	42.8%	31.9%	24.1%	31.3%	42.2%	80.1%	32.5%	19.9%
30-39歳	39.3%	25.4%	21.4%	26.6%	43.9%	76.3%	38.7%	22.0%
40-49歳	38.9%	24.6%	18.6%	30.5%	41.9%	77.8%	32.9%	19.2%
女性	41.9%	29.9%	20.1%	37.8%	41.5%	75.0%	28.7%	29.1%
(N)	492	492	492	492	492	492	492	492
20-29歳	41.7%	26.9%	23.1%	35.2%	38.0%	80.6%	30.6%	23.1%
30-39歳	48.9%	35.3%	19.0%	43.5%	42.4%	76.1%	27.7%	29.9%
40-49歳	35.5%	26.5%	19.5%	34.0%	42.5%	71.0%	28.5%	31.5%

(資料) 内閣府「アジア地域における少子化対策の比較調査研究」付帯調査(2009年)
マイクロデータ

国 男女 年齢階級	妊娠出産負担軽減施策支持	妊娠出産負担軽減施策として重要な2項目						育児支援施策支持
		1) 出産費用助成	2) 不妊治療助成	3) 無料健康診断	4) 産休期間拡大	5) 母子保健拡充	6) 家事援助拡充	
日本 男性	2024歳無宗教(-) 3539歳高学歴(-) 4044歳週5160時間(-) 3034歳週61+時間(-) 3539歳週61+時間(+) 実家15-29分(+)	同棲経験(+) 3539歳週2140時間(-) 2529歳週4150時間(-) 4044歳週5160時間(-)	ユニオン中(+) 専門職(+) 実家30-59分(+)	30-34歳(+) 同棲後婚(+) 1子以上(+) 農村居住(+) 2024歳無宗教(+) 4044歳無宗教(-) 高学歴(-) 2529歳週4150時間(+) 実家30-59分(-) 低所得(+)	神道(+) 2529歳公的(+) 4549歳正規(+) 実親同居(+)	実家15分未満(-)	-	パートナーあり(+) パートナー喪失a(+)
女性	同棲経験(+)	民間部門(+) 3539歳週20時間以下(-)	低学歴(+)	ユニオン中(+) 週21-40時間(-) 週51-60時間(-) 実家1-2時間(+)	3539歳高卒(+) 公的部門(+) 正規雇用(+)	ユニオン中(-)	-	20-24歳(-)
韓国 男性	農村居住(-) 3034歳プロテスタント(+) 2529歳週61+時間(+) 実家15分未満(+)	3539歳高卒(+)	4549歳プロテスタント(+)	パートナーあり(-) 2529歳週2140時間(-) 実家30-59分(+)	3034歳カトリック(+) 4044歳民間部門(-) 週61時間以上(-)	同棲経験(+) 3539歳宗教あり(-) 4044歳無宗教(+) 3539歳週2140時間(+)	2子以上(+) 4044歳カトリック(+) 2529歳無宗教(+) 2024歳高学歴(+) 2024歳高卒(+) 3539歳週4150時間(+) 実家1-2時間(+) 実家2時間以上(+)	30-34歳(+) パートナーあり(+) 農村居住(-) 2024歳プロテスタント(-) 週61時間以上(+) 2529歳非正規(+) 実家15-29分(-) 実家2時間以上(+)
女性	4044歳民間(-) 実家15-29分(-) 実家1-2時間(-)	2子以上(+) 農村居住(-) 週21-40時間(+) 3034歳正規(-) 実家2時間以上(+)	同棲後婚(+)	3034歳無宗教(+) 2529歳高卒(+) 4549歳週2140時間(+) 実家15分未満(+)	結婚経験(-) 4044歳正規(+)	4044歳カトリック(+) 3539歳正規(+)	仏教(+) 2529歳無宗教(+) 3539歳無宗教(+) 2529歳週4150時間(-) 4045歳非正規(+)	実家1-2時間(-)
シンガポール 男性	3539歳高学歴(+) 週51-60時間(+) 3034歳2140時間(+)	2子以上(+) 学生(-) 3034歳民間(-) 高所得(-)	-	2529歳高学歴(-)	4044歳仏教(-) 2024歳週5160時間(+)	30-34歳(+) 民間部門(-) 学生(+) 高所得(+)	2529歳仏教(+) 3539歳仏教(+) 2529歳カトリック(+) 2024歳民間(+) 3034歳民間(+) 高所得(+)	3034歳仏教(+) 3539歳正規(+) 実親同居(-) 実家1-2時間(+)
女性	4549歳宗教あり(-) 2529歳週2140時間(+)	高学歴(-) 4549歳民間(-) 3539歳正規(-)	40-44歳(+) 非婚パートナーあり(+) シングル(+) 3034歳プロテスタント(+) 4549歳無宗教(+) 専門職(+) 失業中(+) 4549歳週4150時間(+) 3539歳正規(+) 3034歳非正規(+)	3034歳宗教あり(+) 3539歳無宗教(-) 2529歳高学歴(+) 4044歳週4150時間(-) 実親同居(-)	専門職(+)	パートナー経験なし(+) 3034歳プロテスタント(+) 4044歳プロテスタント(+) 4044歳シングル(+) 3034歳シングル(+) 3539歳無宗教(+) 2529歳高卒(+)	マレー系(+) 2529歳イスラム教(+) 4044歳道教(+) 4549歳道教(+) 2024歳高学歴(+) 3539歳週2140時間(+) 高所得(+)	-

(資料) 内閣府「アジア地域における少子化対策の比較調査研究」付帯調査(2009年)マイクロデータ
(注) (+) 正の有意な効果、(-) 負の有意な効果

国 性別	妊娠出産負担軽減施策支持	妊娠出産負担軽減施策として重要な2項目						育児支援施策支持
		1) 出産費用助成	2) 不妊治療助成	3) 無料健康診断	4) 産休期間拡大	5) 母子保健拡充	6) 家事援助拡充	
日本 男性	4549歳仏教(-) 3539歳高学歴(-) 4044歳週5160時間(-) 3034歳61時間以上(-) 妻専門職(-)	40-44歳(+) 3034歳無宗教(+) 3539歳週2140時間(-) 4044歳週5160時間(-) 実家1-2時間(-)	1子以上(-) 4044歳週5160時間(+) 実家30-59分(+)	同棲経験(+) 農村居住(+) 4044歳無宗教(-) 高学歴(-) 3034歳高卒(+) 実家30-59分(-) 低所得(+) 妻高学歴(+)	神道(+) 妻週21-40時間(+)	同棲後婚(-) 実家2時間以上(+)	3539歳無宗教(+) 4044歳高学歴(+) 4549歳高卒(+) 3034歳公的(+)	妻専門職(-) 妻週21-40時間(+)
女性	-	-	3539歳高学歴(+)	25-29歳(+) 3034歳仏教(+) 週21-40時間(-) 3034歳非正規(+) 低所得(-) 夫高学歴(-) 夫週21-40時間(-)	-	-	-	-
韓国 男性	3034歳高学歴(+) 実家15分未満(+)	4549歳カトリック(-) 高卒(+)	4549歳プロテスタント(+) 専門職(+)	高卒(-) 実家30-59分(+) 妻週61時間以上(+)	-	同棲後婚(+) 3539歳宗教あり(-) 3034歳高学歴(-)	2子以上(+) 3034歳民間(+)	30-34歳(+)
女性	夫親同居(+)	2子以上(+) 週21-40時間(+) 3034歳正規(-) 実家2時間以上(-)	同棲後婚(+) 2529歳高学歴(+)	3539歳カトリック(+) 3034歳無宗教(+) 2529歳高卒(+) 夫自営(+)	4044歳正規(+)	4044歳カトリック(+) 4044歳週5160時間(+) 3539歳正規(+)	-	4549歳高学歴(+) 実家15-29分(-) 実家1-2時間(-)
シンガポール 男性	同棲後婚(-) 4044歳無宗教(-) 週41-50時間(-) 妻低学歴(-) 妻正規雇用(+) 妻週41-50時間(-)	3034歳民間(-) 高所得(-)	-	低学歴(+)	-	3034歳週4150時間(+) 実親同居(+) 高所得(+)	-	4549歳プロテスタント(-) 妻自営(-)
女性	2529歳イスラム(+) 4549歳宗教あり(-) 2529歳週2140時間(+) 夫自営(-) 夫週41-50時間(-)	民間部門(-) (モデル妥当性疑問)	40-44歳(+) シングル(+) 3034歳プロテスタント(+) 4549歳無宗教(+) 4549歳週4150時間(+) 3539歳正規(+) 3034歳非正規(+) 夫失業中(+)	40-44歳(-) 3539歳無宗教(-) 4549歳高卒(-) 週41-50時間(-) 実親同居(-)	4549歳仏教(-)	プロテスタント(+)	4044歳道教(+) 3539歳週2140時間(+)	-

(資料) 内閣府「アジア地域における少子化対策の比較調査研究」付帯調査(2009年)マイクロデータ

国 性別	1)産前・産後休業	2)育児休業	3)父親休暇	4)短時間勤務	5)子ども看護休暇	6)保育所	7)家庭保育
日本 男性	-	-	-	3539歳公的(+) 2529歳週5160時間(+)	3034歳高卒(+) 4044歳公的(+) 週61時間以上(+) 3539歳週2140時間(+) 4549歳週4150時間(+)	-	同棲中(+) 4549歳公的(+) 4044歳週61時間以上(+)
女性	ユニオン中(+) 1子以上(+) 中小都市(+) 専門職(+) 正規雇用(+) 2529歳非正規(+) 実家15分未満(-)	-	3034歳仏教(+) 3539歳公的(+)	3034歳高卒(+) 農業(+) 3539歳公的(+) 4044歳民間(+) 4549歳民間(+) 高所得(+)	3034歳公的(+) 3539歳公的(+) 4044歳公的(+)	1子以上(+) 週2140時間(+) 週4150時間(+)	離死別(+) 3034歳高学歴(+) 4549歳週4150時間(+)
韓国 男性	-	-	同棲中(+) 農業(+) 専門職(+) 3539歳週4150時間(+) 実家15-29分(+)	2529歳仏教(+) 4044歳仏教(+) 実家15-29分(+) 実家2時間以上(+)	中小都市(+) 専門職(+) 3539歳公的(+) 2529歳週 2140時間(+) 4044歳週5160時間(+) 4044歳正規(+) 実家15-29分(+)	-	-
女性	-	-	35-39歳(+) (モデル妥当性疑問)	-	-	-	3034歳高卒(+) 3539歳高卒(+)
シンガポール 男性	-	-	-	-	4549歳仏教(+) 3539歳ヒンドゥー(+) 3539歳無宗教(+) 2529歳週20時間以下(+) (モデル妥当性疑問)	-	-
女性	-	-	-	-	4044歳カトリック(+) 3539歳イスラム(+) 2529歳週2140時間(+) 3539歳非正規(+) (モデル妥当性疑問)	-	4044歳正規(+) (モデル妥当性疑問)

(資料) 内閣府「アジア地域における少子化対策の比較調査研究」付帯調査(2009年)マイクロデータ

国 性別	8)家事労働者	9)企業内託児所	10)幼稚園	11)放課後児童クラブ	12)子育て支援サービス	14)特いない
日本 男性	-	同棲後婚(+) 3539歳公的(+) 3539歳61時間以上(+)	2子以上(+) (モデル妥当性疑問)	2子以上(+) (モデル妥当性疑問)	-	-
女性	3539歳週2140時間(+)	2529歳週20時間以下(+) 3539歳週2140時間(+) 4044歳非正規(+)	2子以上(+) (モデル妥当性疑問)	-	ユニオン中(+) 1子以上(+) 2子以上(-) 3034歳無宗教(+) 実家1-2時間(+)	-
韓国 男性	4549歳仏教(+) 3539歳カトリック(+) 4044歳週2140時間(+) 3034歳61時間以上(+)	同棲中(+) 3539歳公的(+)	-	4044歳カトリック(+) (モデル妥当性疑問)	2529歳週2140時間(+) 4549歳非正規(+)	-
女性	3034歳仏教(+) 4044歳カトリック(+) 3539歳宗教あり(+) 3539歳高卒(+) 3034歳週4150時間(+)	3子以上(+) 3034歳仏教(+) 失業(+) 3539歳週5160時間(+)	-	4549歳仏教(+) 4044歳週4150時間(+) 3539歳週5160時間(+)	3539歳プロテスタント(+)	-
シンガポール 男性	-	4549歳プロテスタント(+) 3539歳道教(+) 3539歳無宗教(+) 4044歳高学歴(+) (モデル妥当性疑問)	-	-	3034歳週5160時間(+) 4044歳週61時間以上(+)	-
女性	-	3034歳道教(+) 4044歳道教(+) 2529歳高学歴(+) 3539歳週4150時間(+) 4044歳週4150時間(+) 4549歳正規(+)	-	2子以上1(+) (モデル妥当性疑問)	外国人(+) 3539歳道教(+) (モデル妥当性疑問)	正規雇用(-) (モデル妥当性疑問)

(資料) 内閣府「アジア地域における少子化対策の比較調査研究」付帯調査(2009年)マイクロデータ

(注) (+)正の有意な効果、(-)負の有意な効果

表7a 3カ国の有配偶男女における家族政策関連制度利用の関連要因

国 性別	1)産前・産後休業	2)育児休業	3)父親休暇	4)短時間勤務	5)子ども看護休暇	6)保育所	7)家庭保育
日本 男性	妻正規雇用(+) (モデル妥当性疑問)	3539歳公的(+) 妻公的部門(+) 妻正規雇用(+)	妻低学歴(+) 妻失業中(+)	神道(+) 2529歳仏教(+) 3539歳公的(+) 4044歳週61時間以上(+) 妻正規雇用(+)	4549歳高卒(+) 3034歳民間(+) 週61時間以上(+) 3539歳2140時間(+) 高所得(+) 妻低学歴(+) 妻公的部門(+)	妻正規雇用(+)	4549歳公的(+) 4044歳週61時間以上(+)
女性	専門職(+) 正規雇用(+) 夫親同居(+)	正規雇用(+)	3034歳仏教(+) 3539歳公的(+) 2529歳正規(+)	3034歳高卒(+) 農業(+) 3539歳公的(+) 4044歳民間(+) 4549歳民間(+) 高所得(+)	3034歳公的(+) 3539歳公的(+) 4044歳週4150時間(+)	2子以上(+) 専門職(+) 週21-40時間(+) 週41-50時間(+) 週51-60時間(+)	低学歴(+) 3034歳週20時間以下(+)
韓国 男性	3539歳公的(+)	2529歳仏教(+) 3034歳無宗教(+) 3539歳週4150時間(+) 4044歳週4150時間(+) 4549歳週61時間以上(+) 妻高学歴(+)	農業(+) 専門職(+) 2529歳週5160時間(+)	4044歳仏教(+) 実家15-29分(+) 実家2時間以上(+)	専門職(+) 3539歳公的(+) 2529歳週2140時間(+) 4044歳週5160時間(+) 4044歳正規(+) 実家15-29分(+)	中小都市(+)	-
女性	-	-	35-39歳(+) (モデル妥当性疑問)	-	-	中小都市(+) 3539歳高学歴(+) 4044歳週5160時間(+)	同棲後婚(+)
シンガポール 男性	-	-	-	2子以上(+) 3539歳道教(+) 3539歳無宗教(+) 3034歳週61時間以上(+) 実家1-2時間(+) 妻週21-40時間(+)	3539歳ヒンドゥー(+) 2529歳無宗教(+) 3539歳無宗教(+) 3034歳週61時間以上(+) 実家1-2時間(+) 妻週21-40時間(+)	-	妻週51-60時間(+)
女性	週41-50時間(+) (モデル妥当性疑問)	週41-50時間(+) 3034歳正規(+)	夫高学歴(+)	-	4044歳カトリック(+) 3539歳イスラム(+) 2529歳週2140時間(+) 3539歳非正規(+) (モデル妥当性疑問)	2子以上(+) 3034歳道教(+) 3034歳無宗教(+) 3539歳高学歴(+) 2529歳民間(+) 4044歳週4150時間(+)	4044歳正規(+) 高所得(+)

(資料) 内閣府「アジア地域における少子化対策の比較調査研究」付帯調査(2009年)マイクロデータ

(注) (+)正の有意な効果、(-)負の有意な効果

表7b 3カ国の有配偶男女における家族政策関連制度利用の関連要因(続き)

国 性別	8)家事労働者	9)企業内託児所	10)幼稚園	11)放課後児童クラブ	12)子育て支援サービス	14)特になし
日本 男性	-	同棲経験(+) 3539歳週61時間以上(+) 妻正規雇用(+)	2子以上(+) 3539歳高学歴(+) 4044歳民間(+) 4549歳民間(+) 妻正規雇用(-)	40-44歳(+) 2子以上(+) 自営(+) 3539歳民間(+) 高所得(+) 妻民間部門(+)	高学歴(+) 高所得(-)	2529歳非正規(+)
女性	3539歳週2140時間(+)	3539歳公的(+) 2529歳週20時間以下(+) (モデル妥当性疑問)	35-39歳(+) 2子以上(+) 4044歳高学歴(+)	-	3034歳無宗教(+)	結婚経験(-) 週21-40時間(-)
韓国 男性	30-34歳(+) 3539歳仏教(+) 4549歳仏教(+) 3539歳カトリック(+) 農業(+) 4044歳週2140時間(+) 2529歳週5160時間(+) 3034歳週61時間以上(+) 高所得(+)	妻公的部門(+) (モデル妥当性疑問)	30-34歳(-) (モデル妥当性疑問)	4044歳カトリック(+)	-	高卒(+) 妻正規雇用(-)
女性	4044歳カトリック(+) 3539歳宗教あり(+) 3539歳高卒(+) 3034歳週4150時間(+)	3539歳週5160時間(+)	-	4549歳仏教(+) 3034歳週4150時間(+) 4044歳週4150時間(+) 3539歳週5160時間(+)	2529歳プロテスタント(+) 3539歳プロテスタント(+)	農村居住(+) 夫高卒(+)
シンガポール 男性	妻低学歴(-) (モデル妥当性疑問)	4549歳プロテスタント(+) 妻週51-60時間(+)	-	自営(+) 週21-40時間(+) (モデル妥当性疑問)	3034歳週5160時間(+) 4044歳週61時間以上(+)	2529歳無宗教(+) 4549歳高卒(+) 妻正規雇用(-)
女性	プロテスタント(+) 専門職(+) 高所得(+)	2子以上(+) 2529歳プロテスタント(+) 4044歳プロテスタント(+) 3034歳道教(+) 4044歳道教(+) 2529歳高学歴(+) 正規雇用(+)	2子以上(+) (モデル妥当性疑問)	-	インド系(+) 外国人(+) 3539歳道教(+) 4549歳道教(+) 3539歳無宗教(+)	イスラム(+) 専門職(-) 正規雇用(-) 4044歳週5160時間(+) 中所得(+) 夫自営(-)

(資料) 内閣府「アジア地域における少子化対策の比較調査研究」付帯調査(2009年)マイクロデータ

(注) (+)正の有意な効果、(-)負の有意な効果

表8 3カ国の男女におけるWLB政策等認識の関連要因

国 男女 年齢階級	WLB改善政策として重要な3項目			男性労働改善策 制度利用をハンデとし ない	WLB改善政策として重要な2項目			
	両立のための制度整備	両立のための施設整備	制度利用をハンデとしない		1)国民の意識啓発	2)制度拡充	3)企業トップ啓発	4)保育所等整備
日本								
男性	同様中(+) 4044歳高卒(-) 2024歳公的(+) 3034歳週2140時間(+)	3034歳高学歴(+)	パートナーあり(+) 3034歳高卒(+) 2529歳週2140時間(+) 低所得(-)	45-49歳(-) 大都市(-) 3539歳高学歴(-) 低所得(-)	30-34歳(-) 同様後婚(-)	直接婚(-)	3子以上(-) 3539歳無宗教(+) 自営(-)	自営(+) 3034歳正規(+)
女性	結婚経験(+) 3034歳宗教あり(+) 4549歳高卒(-) 3539歳週20時間以下(-) 実家15-29分(+) 実家2時間以上(+) 中所得(-)	25-29歳(+) 40-44歳(-) 1子以上(+) 3034歳無宗教(+) 実家15分未満(-) 実家30-59分(-)	4044歳高学歴(+) 4549歳高学歴(+) 実家15-29分(+)	同様後婚(-) 2529歳高学歴(+) 民間部門(-) 3539歳週2140時間(+)	25-29歳(-) 同様後婚(+) 3子以上(-) 農村(+) 週21-40時間(-) 2529歳週2140時間(+) 4044歳週2140時間(+)	2024歳週2140時間(+)	無宗教(-) 3539歳高卒(-) 2024歳週4150時間(-) 2529歳非正規(-) 実家30-59分(+)	25-29歳(+) 3539歳無宗教(+)
韓国								
男性	3子以上(+) 2529歳カトリック(+) 2024歳高学歴(-) 学生(+) 2024歳週4150時間(+) 3034歳週5160時間(+)	同様経験(+) 3539歳週5160時間(+) 2024歳非正規(+)	2529歳高学歴(+) 3539歳公的(+) 3034歳週4150時間(+) 中所得(+)	プロテスタント(+) 3034歳カトリック(+) 学生(+)	3034歳高学歴(-) 4044歳高学歴(-) 2529歳非正規(-)	3539歳仏教(-) 自営(-)	3034歳正規(+)	パートナー未経験(+) 2024民間(-) 週61時間以上(+) 2529正規(-)
女性	45-49歳(-) 直接婚(+) 2529歳カトリック(+) 2529歳プロテスタント(+) 3034歳宗教あり(+) 3539歳高学歴(-) 2024歳高卒(+) 3539歳週4150時間(+) 実家1-2時間(-)	1子以上(+) 3034歳高卒(+) 週21-40時間(-) 実家15分未満(+)	非婚パートナー(+) 2024歳宗教あり(-)	パートナーあり(+) 2024歳無宗教(+) 2529歳高学歴(+) 4044歳高学歴(+)	直接婚(+) 4044歳高卒(+)	直接婚(-) 2529歳プロテスタント(+) 3034歳週2140時間(+)	4044歳民間(+) 4549歳民間(+) 2529歳週2140時間(+) 実家15分未満(+)	30-34歳(+) 35-39歳(+) 民間部門(-) 失業中(-) 実親同居(+)
シンガポール								
男性	1子以上(+) 外国人(-) 3539歳カトリック(+) 3034歳イスラム(-) 2024歳道教(+) 2529歳宗教あり(+) 2024歳高卒(+) 週61時間以上(-) 3034歳週4150時間(+)	道教(+) 2529歳イスラム(+)	ユニオン中(+) 3034歳イスラム(+) 2529歳高学歴(+) 公的部門(+) 学生(+) 2529歳週5160時間(+)	自営(-) 2024歳週2140時間(+)	1子以上(+)	4044歳カトリック(-)	宗教あり(+) 実家15分未満(-)	同様中(+) 週21-40時間(+)
女性	同様後婚(+) ユニオン中(+) 道教(-) 4044歳仏教(-) 4549歳宗教あり(-)	インド系(+) 3034歳インドゥー(+)	3539歳高学歴(+)	ユニオン中(+) 仏教(-) 低学歴(-) 夫正規雇用(+)	同様経験(-) パートナー喪失(+) 高学歴(-) 民間部門(-)	3子以上(-) 4549歳仏教(-) 中所得(-)	2529歳仏教(+) 高学歴(+) 民間部門(+)	1子以上(+) 2024歳週2140時間(+) 実家30-59分(-)

(資料) 内閣府「アジア地域における少子化対策の比較調査研究」付帯調査(2009年)マイクロデータ
(注) (+)正の有意な効果、(-)負の有意な効果

表9 3カ国の有配偶男女におけるWLB政策等認識の関連要因

国 男女 年齢階級	WLB改善政策として重要な3項目			男性労働改善策 制度利用をハンデとし ない	WLB改善政策として重要な2項目			
	両立のための制度整備	両立のための施設整備	制度利用をハンデとしない		1)国民の意識啓発	2)制度拡充	3)企業トップ啓発	4)保育所等整備
日本								
男性	4044歳高卒(-) 3034歳週2140時間(+) 妻正規雇用(+)	2529歳仏教(+) 3034歳高学歴(+) 4549歳週2140時間(+)	-	3034歳仏教(+) 4044歳正規(+)	同様後婚(-) 実家15分未満(-)	同様経験あり(+) 実家15-29分(-) 妻正規雇用(+)	3539歳無宗教(+) 妻非正規(+)	2529歳仏教(+) 2024歳無宗教(+) 自営(+) 3034歳正規(+) 妻非正規(-)
女性	4549歳高卒(-) 週41-50時間(-) 3539歳週20時間以下(-) 3034歳週4150時間(+) 実家15-29分(+) 実家2時間以上(+) 中所得(-)	3034歳宗教あり(-) 3034歳高学歴(+) 週21-40時間(-) 週41-50時間(-) 2529歳正規(+) 実家30-59分(-)	プロテスタント(+) 専門職(+)	専門職(+) 3539歳週20時間以下(-)	-	夫週61時間以上(-)	無宗教(-) 4549歳無宗教(+) 3539歳高卒(-) 2529歳非正規(-) 実家25-59分(+) 夫民間部門(+) 夫週20時間以下(+)	25-29歳(+) 35-39歳(+)
韓国								
男性	3子以上(+)	同様後婚(+) 3539歳週5160時間(+)	3539歳公的(+)	-	3034歳高学歴(-)	-	1子以上(-)	3034歳仏教(-) 3034歳高学歴(+) 週61時間以上(+)
女性	45-45歳(-) 3539歳高学歴(-)	週21-40時間(-) 実家1-2時間(-)	3034歳高学歴(+) 週51-60時間(+) 3539歳週2140時間(+)	2529歳高学歴(+) 4044歳高学歴(+)	4044歳高卒(+) 実家15分未満(-)	3子以上(+) 3034歳宗教あり(+) 実家1-2時間(-)	-	35-35歳(+) 民間部門(-) 3034歳正規(+)
シンガポール								
男性	1子以上(+)	-	2529歳高学歴(+)	-	1子以上(+) 2529歳イスラム(+)	-	無宗教(-)	同様中(+)
女性	同様後婚(+) 4044歳仏教(-) 週21-40時間(+)	4044歳仏教(-) 週51-60時間(-)	3539歳高学歴(+)	仏教(-) 低学歴(-) 夫正規雇用(+)	-	4549歳仏教(-) 高学歴(+) 実家2時間以上(-) 夫専門職(-)	民間部門(+) 実家2時間以上(+)	夫親同居(+)

(資料) 内閣府「アジア地域における少子化対策の比較調査研究」付帯調査(2009年)マイクロデータ
(注) (+)正の有意な効果、(-)負の有意な効果

表10 日本の男女における家族政策等に関する意識の関連要因 2項目分析結果

独立変数 カテゴリー	男性					女性						
	妊娠出産負担 軽減施策支持	育児支援施策 支持	1)国民の意識 啓発	2)制度拡充	3)企業トップ啓 発	4)保育所等整 備	妊娠出産負担 軽減施策支持	育児支援施策 支持	1)国民の意識 啓発	2)制度拡充	3)企業トップ啓 発	4)保育所等整 備
定数項	0.4904	0.4673	-0.8128 #	0.4506	-0.0562	-1.4828 **	0.4457	-0.0324	-0.9874 *	0.9466 *	-0.5125	-1.0450 *
年齢階級												
25-29歳	0.6402 &	-0.1107	-0.4237	-0.0925	-0.1476	0.1273	1.1227 *	1.1889 **	-1.2194 *	-0.2338	0.0275	0.7619 #
30-34歳	0.3654	-0.2542	-1.0610 *	0.5760 &	-0.2032	0.7436 &	0.2763	0.6949 #	-0.1567	-0.3391	0.4766	0.0367
35-39歳	-0.1019	-0.5770 &	-0.4425	0.1410	0.0439	-0.0648	0.3909	0.9762 *	0.0685	-0.5005	0.0836	0.3296
40-44歳	-0.1495	-0.6365 &	0.0179	0.1087	-0.3549	0.1314	-0.1069	0.6125 &	0.1037	-0.0864	0.6717 #	-0.7192 &
45-49歳	0.1838	-0.4979	-0.1275	0.6792 &	-0.6824 &	-0.0084	-0.1069	0.0570	-0.0312	-0.0230	0.8078 #	-0.5865
パートナー関係												
有配偶	0.3992 *	0.7961 *	0.1692	0.0554	0.0262	-0.1325	0.2009	0.3751	0.2960	-0.1349	-0.3287	-0.5865
同棲経験	0.2895	0.2406	-0.4101 &	0.5420 *	-0.3333 &	0.3290	1.0185 **	0.6682 *	0.4287 &	0.1214	-0.1868	-0.2186
パートナー喪失	-0.3536	-0.6789	0.1136	0.7092 *	-0.4468 &	-0.1306	-0.5751 &	0.2023	0.3047	-0.2304	-0.3523	0.0392
パートナー未経験	-0.7778 #	-1.3979 **	0.5252	0.4149	-0.7759 #	-0.0019	-1.5263 *	-0.5866	-1.4800 &	-0.1322	-0.7891	-0.2605
学歴												
高学歴	-0.2474	0.1310	0.0724	-0.0562	-0.0003	0.1908	-0.2445	0.1047	-0.4098 &	0.1031	0.1259	0.2151
低学歴	-0.0143	0.0936	0.1882	0.2231	-0.1004	0.0482	-0.0836	0.8722	-0.6138	-0.7454 &	0.2182	1.0114 #
就業形態												
農業・自営	0.5896	0.3836	-0.0897	-0.5233	-0.5238	0.1791	-0.4942	-0.7683 #	-0.6822 &	-0.2893	-0.4390	0.6387
専門職	0.2368	-0.2439	0.5318	0.1943	0.6279	-0.9490	0.6731	-0.2000	-0.2266	0.2214	0.1348	0.1065
公的	0.2997	0.0395	0.2563	0.1552	0.2770	-0.8009	-0.1986	-0.0974	0.1718	-0.4723	-0.2281	0.8876 &
民間	0.3919	0.0540	0.2594	-0.3532	0.2536	-0.3669	0.3919	-0.2079	-0.7628 *	-0.2105	0.1890	0.2836
失業	0.9851 &	0.5294	0.0984	-0.4749	0.5103	-0.8913	0.9196	0.2252	-0.6891	-0.6092	0.2944	0.9820 #
雇用形態												
非正規	-0.0714	-0.0743	0.2865	-0.2533	-0.1212	-2.1398 *	-0.5769 #	0.1305	0.1829	0.6431 *	-0.6223 *	-0.1003
居住地特性												
大都市	0.0941	0.4436 #	-0.0619	-0.0600	0.3051 &	0.1700	-0.0220	-0.2308	-0.0576	-0.2823	-0.1562	0.2626
農村	0.0522	0.0711	-0.0619	0.1544	0.3570	0.0157	0.3043	0.1272	0.8275 *	0.1062	0.0749	-0.5271 &
宗教												
仏教	0.2634	0.7003 *	-0.1093	-0.2728	0.5974 #	0.1842	0.4266	-0.0108	0.1740	0.5476 &	0.1382	-0.4224
文差項												
有配偶×仏教	-0.6523 &	-0.8385 *	-0.1208	0.0046	-0.9079 *	0.1310	-0.3165	-0.0563	-0.5232	-0.3557	0.1660	0.6509 &
N	508	508	508	508	508	508	491	491	491	491	491	491
df	308	308	308	308	308	308	297	297	297	297	297	297
Chi-square	360.64 ***	394.95 ***	378.41 ***	443.99 ***	415.05 ***	318.5	318.77 ***	363.65 ***	323.08 ***	385.13 ***	390.95 ***	363.77 ***

(資料) 内閣府「アジア地域における少子化対策の比較調査研究」付帯調査(2009年)ミクロデータ
(注) & p < 0.20, # p < 0.10, * p < 0.05, ** p < 0.01, *** p < 0.001, # 少数例

表11 韓国の男女における家族政策等に関する意識の関連要因 2項目分析結果

独立変数 カテゴリー	男性					女性						
	妊娠出産負担 軽減施策支持	育児支援施策 支持	1)国民の意識 啓発	2)制度拡充	3)企業トップ啓 発	4)保育所等整 備	妊娠出産負担 軽減施策支持	育児支援施策 支持	1)国民の意識 啓発	2)制度拡充	3)企業トップ啓 発	4)保育所等整 備
定数項	-0.0120	0.1202	-0.2277	0.7101 &	-0.8996 #	-0.8751 #	-0.1905	-0.1624	-0.4546	1.4039 **	-1.8620 ***	0.1962
年齢階級												
25-29歳	-0.0565	-0.6021 &	-0.1771	0.0759	0.0966	-0.2767	0.2763	-0.3169	-0.0951	-0.3243	0.1397	0.0682
30-34歳	0.1376	0.0592	-0.8574 #	0.1825	0.4256	0.2679	-0.1165	-0.6482 &	-0.7913 #	0.0033	-0.8541 &	0.9239 #
35-39歳	-0.6916 &	-1.1030 *	-0.0889	-0.2606	0.1817	0.0961	-0.1593	-0.3983	-0.2804	-0.7318 &	-0.1091	0.4106
40-44歳	-0.4980	-0.9329 #	-0.4096	-0.1417	0.1452	0.0757	-0.2179	-0.3413	0.5308	-1.0286 *	0.1449	-0.3561
45-49歳	-0.5841	-0.7992 &	0.0564	-0.4583	0.3771	-0.1396	-0.2230	-0.2859	0.0257	-0.8378 &	0.2624	-0.2552
パートナー関係												
有配偶	0.3014	0.2508	0.1083	-0.0215	-0.3649	0.5834	0.0095	0.1344	0.8415 *	-0.7102 #	0.1137	-0.0188
同棲経験	0.4021	-0.3558	-0.0227	-0.7539 *	-0.4234	0.4076	-0.8024	-0.0833	-1.0633	0.7682	0.7878	-0.1722
パートナー喪失	-0.4675 &	-0.5544 #	0.4730 &	0.1408	-0.2479	-0.0890	-0.2120	-0.1917	0.6593 #	-0.6162 &	-0.3282	-0.0532
パートナー未経験	-0.4668	-0.9441 *	0.8645 #	-0.7068 &	-0.2176	0.6626 &	0.6908	0.3941	0.1782	-1.1219 #	-0.4775	1.0363 &
学歴												
高学歴	-0.1284	0.2847 &	-0.3142 &	0.1723	0.1013	0.2496	0.0213	0.1600	-0.4262 *	0.1967	0.2600	-0.0235
低学歴	-	-	-	-	-	-	-	-	-	-	-	-
就業形態												
農業・自営	-0.0415	0.1793	0.7301 &	-0.4697	-0.3436	-0.3938	0.2839	0.1641	0.0953	0.1064	-0.4796	-0.0992
専門職	0.6776	0.3469	-0.1342	3.4011 \$	-0.6314	-0.3790	0.9099 &	0.1309	0.0581	1.1851 &	-0.6088	-0.4710
公的	0.1883	-0.0437	0.4961 &	-0.1061	0.2087	-0.8230 &	-0.6724	0.6572	-1.3955	9.7333 \$	0.4031	0.0637
民間	0.0063	0.1162	0.6539	-0.0971	0.0443	-0.7249 &	-0.1056	0.3483 &	0.2893	-0.2062	0.6796 *	-0.6280 *
失業	-0.3459	-0.2810	9.6809 \$	-0.2487	0.2282	-8.7754 \$	0.6226	-0.0036	0.6204	-0.5997	1.1248 &	-1.5274 #
雇用形態												
非正規	0.0175	0.9713 *	-0.6273 #	0.7381 #	-0.2681	0.3988	-0.5346 &	-0.4182	-0.1507	0.7640 #	-0.1306	-0.1425
居住地特性												
大都市	0.1920	0.3130	-0.2225	0.3484 #	-0.0339	0.3070 &	-0.1431	0.2986 &	-0.0565	-0.0015	0.1585	0.3437 #
農村	-1.0252 #	-0.7757 &	0.1369	0.1346	-0.5011	0.0119	-0.2309	-0.2140	0.1711	-0.6736	0.4875	0.0796
宗教												
仏教	-0.4031 &	0.1193	0.2175	-0.1671	0.1284	0.0351	0.0587	0.2849	0.0094	-1.3354	-0.1713	-0.0820
カトリック	-0.2579	-0.0425	-0.1021	0.2701	-0.3967	0.3468	-0.2158	0.0783	-0.0390	0.0072	0.0148	0.0202
プロテスタント	0.0278	0.3792 &	0.1750	-0.1236	0.2727	-0.1870	-0.0381	0.0763	-0.2201	0.3087 &	-0.5898 #	-0.2546
N	510	510	510	510	510	510	486	486	486	486	486	486
df	282	282	282	282	282	282	270	270	270	270	270	270
Chi-square	379.56 ***	347.41 **	389.65 ***	392.46 ***	350.61 **	368.85 ***	398.94 ***	404.62 ***	386.36 ***	366.31 ***	270.28	380.86 ***

(資料) 内閣府「アジア地域における少子化対策の比較調査研究」付帯調査(2009年)ミクロデータ
(注) & p < 0.20, # p < 0.10, * p < 0.05, ** p < 0.01, *** p < 0.001, # 少数例

表12 シンガポールの男女における家族政策等に関する意識の関連要因 2項目分析結果

独立変数 カテゴリー	男性					女性						
	妊娠出産負担 軽減施策支持	育児支援施策 支持	1)国民の意識 啓発	2)制度拡充	3)企業トップ啓 発	4)保育所等整 備	妊娠出産負担 軽減施策支持	育児支援施策 支持	1)国民の意識 啓発	2)制度拡充	3)企業トップ啓 発	4)保育所等整 備
定数項	-0.5379	-0.3490	-0.5382	1.4391	-0.8616 #	-1.8209 **	-0.3988	0.1657	0.0219	0.6832 &	-1.6434 ***	-0.9729 #
年齢階級												
25-29歳	0.3099	-0.0873	0.2811	-0.4741	-0.0923	-0.2307	0.0216	-0.1603	-0.3450	0.3076	0.3666	-0.2715
30-34歳	0.6754 &	0.6458 &	0.2107	-0.8265 &	0.1736	-0.0023	-0.6358 &	-0.1217	0.2318	0.1169	0.0518	-0.0512
35-39歳	0.4424	0.2454	0.3446	-1.1382 *	0.2459	-0.2205	-0.5540	-0.0221	0.2114	0.0381	-0.0651	-0.1100
40-44歳	0.0199	0.0178	0.1142	-0.7909 &	0.0765	-0.1101	-0.6416 &	-0.3125	0.3815	-0.2200	0.2297	-0.0988
45-49歳	0.2476	-0.1689	0.2641	-1.0210 #	-0.0595	-0.7731 &	-1.2202 **	-0.2840	0.0106	-0.0885	0.0561	0.1784
パートナー関係												
有配偶	0.2484	0.4689 &	0.3695	1.0238 **	-0.2640	-0.3077	0.3378	0.0221	-0.5242 &	0.0291	0.0562	0.6419 &
同棲経験	-0.7086 *	0.2903	0.0507	-0.1789	0.1050	0.4115	-0.3334	-0.6455 #	-1.0194 *	0.4488	0.2489	0.5545 &
パートナー喪失	-0.3727	0.1608	0.1250	0.7712 &	-0.8326 &	-0.8562 &	-0.8007	-0.4181	0.4515	0.7058	-0.5831	-0.5174
パートナー未経験	-0.1480	0.0920	-0.0183	0.7522 #	0.1467	-0.3749	0.8591 &	-0.0276	-0.9664 #	1.1076 #	0.1685	0.6172
学歴												
高学歴	0.2630	0.3323	-0.1231	-0.1018	0.0661	0.2127	0.0050	0.1374	-0.4679 &	0.6909 *	0.4406 &	-0.0689
低学歴												

シンガポールにおける期間出生力の生命表分析

菅 桂 太

(国立社会保障・人口問題研究所)

シンガポールにおける期間出生力の生命表分析

菅 桂太

(国立社会保障・人口問題研究所)

課題

シンガポールにおける期間出生力の変動は総数では出生関連政策の変更が行われたタイミングと概ね符号しているが、民族によって変動パターンは大きく異なりマレー系の変動は政策導入タイミングとは必ずしも一致していない。また、1987年以後に導入された限定的な出生促進策や2004年以後導入されているより積極的な政策は中国系の人口のカンタムの増加を促す影響を及ぼした可能性がある一方で、マレー系の人口に対する政策効果は限定的であった可能性が指摘されている(菅 2010, 2011)。本章では多相生命表分析によって期間出生力に対する初婚と既婚出生力の寄与を分解し、これらの変動パターンと政策導入タイミングとの関連を検討することを目的とする。なお、分析対象期間は、データが利用可能な1980年から2010年である。シンガポールにおける期間出生力の変動を中国系及びマレー系の別に検討する。

データ

本章で扱う出生の多相生命表の状態は、[未婚、既婚×{無子、1子、2子、3子、4子以上}]とした。出生の生命表分析を行うためには、この状態別人口(状態間遷移確率行列の分母)と初婚・出生順位別出生数(同分子)が不可欠である。これら出生の多相生命表を作成するために必要なデータについて、シンガポールにおける利用可能性を表1にまとめた。

状態間遷移確率行列を計算する分母については1980年以後のセンサスから配偶関係別女子数と既往出生数別既婚女子数が民族別年齢5歳階級別に利用可能であるため、ここでは1980年以後を分析対象期間とした。なお、シンガポールでは1990年以後のセンサスのほとんどがシンガポール居住者を対象としており、既往出生数別既婚女子数も在住人口の数である。また、分母に関わりのある女子人口は毎年6月末の推計人口が利用可能であるが、1990年以後は在住人口を対象とした推計になっている。

分子のうち、まず出生数については人口動態統計から母の年齢5歳階級別民族別の出生順位別出生数が1980年以後毎年利用可能である。シンガポールの婚外出生数(ひとり親の出生数)が全出生に占める割合は1996年0.9%から2010年の1.5%へ増加しているものの日本より低い水準にあり婚外出生の存在は無視して差し支えないだろう。ただし、この出生数はシンガポール居住者以外の出生も含むものである。外国人の出生数が全出生数に占める割合は1980年から1996年までは4%未満であったが、2001年から2006年は5%台、2007年に6%を超えると2010年は7.5%になっており、近年急速に増加していることに留意する必要がある。

分子のうち初婚については、制度別には年齢 5 歳階級別初婚件数が得られるが、年齢 5 歳階級別民族別には得られない。シンガポールにおける結婚制度は Women's charter と Muslim にわかれており、2010 年では全結婚の 83%が Women's charter で、妻の 76%が中国系であった。17%を占める Muslim については妻の 73%がマレー系である。ここでは、年齢別の制度別結婚件数に占める初婚の割合と制度別民族別結婚の年齢割合が独立であると仮定して、推計した年齢別民族別の初婚件数を用いる。

なお、配偶関係別人口や既往出生数別既婚女子人口はセンサスによる場合でも、人口の基本属性以外を調べるサンプル調査(1970年約10%サンプル、1980年と2000年約20%、2005年と2010年約10%)である。このため、既婚率が極端に低い15-19歳階級(1980年は3,243人で約2%、2010年は552人で0.4%)ではサンプリングエラーによって安定的なハザードの推定が困難である。実際、2010年の15-19歳の出生数は635で、年央の既婚者数を上回り既婚ハザードが定義できない。ここでは15-19歳の未婚率は1であると仮定し、20歳から49歳を対象とした。

表 1 シンガポールの男女年齢(5歳)階級別、民族別の結婚と出生に関する人口学的データ

項目	利用可能な年次	出典
総人口	1968～1990年各年	Yearbook of Statistics Singapore, Singapore Census of Population(1970, '80, '90)
在住人口	1990年以後各年	Yearbook of Statistics Singapore, Singapore Census of Population(1990, 2000, 2010), General Household Survey(1995, 2005)
配偶関係別人口	1970, '80, '90, '95, 2000, '05, '10	Singapore Census of Population(1970, '80, '90, 2000, '10), General Household Survey(1995, 2005)
既往出生数別既婚女子人口 ^{注1}	1980, '90, '95, 2000, '10	Singapore Census of Population(1970, '80, '90, 2000, '10), General Household Survey(2005)
出生順位別出生届出数	1967年以後各年	Report on the Registration of Births and Deaths Statistics ^{注3}
制度別 ^{注2} 結婚件数	1957年以後各年	Report on the Registration of Births and Deaths, Marriages and Persons(1957～65), Report on the Registration of Births and Deaths, Marriages and Persons(1966～79), Statistics on Marriages(1980～83), Statistics on Marriages and Divorces(1984～)

※表には1980年以降継続して利用可能なものを掲げた。

注1) 1970年については、男女年齢5歳階級別と民族別年齢10歳階級別に得られる。

注2) Women's charter と Muslim の別。初婚件数については、男女年齢5歳階級別、制度別に得られるが、年齢別民族別には得られない。

注3) 1979年以前はタイトルが若干異なる。

出生の多相生命表の作成

シンガポールにおける出生促進政策の実施タイミング(1983～1986年の優性政策期、1987～2003年の段階的出生促進政策期、2004年以後のより積極的な出生促進政策期)と期間出生力変動を対応させ、かつ中国系の期間出生力変動に対する陰暦の寅年(子どもに縁起の悪い年:1974年、1986年、1998年)や辰年(縁起のよい年:1976年、1988年、2000年)の影響を考慮するには、センサス実施年だけでなくその間の年についても毎年の生命表を作成し検討することが必要である。センサスの中間年では分母に用いる既往出生数分布がデータとして観測されないが、毎年の人口と分子の初婚・出生数が観測されることを利用して、1980年のパリティ分布と初婚・出生ハザードから1981年のパリティ分布

を推定するというように生命表の作成と同時に毎年のパリティ分布を逐次モデル推定する。このようなモデル生命表の一つの利点としてシミュレーションが可能になるということがあげられる。本章では[1]初婚ハザードを出生力転換以前の1970年水準に固定した場合と、[2]既婚出生力を1970年水準に固定した場合を検討する。作成方法の詳細は章末に付し、ここでは概略を述べる。

本章の多相生命表の状態は、[未婚、既婚×{無子、1子、2子、3子、4子以上}]（以下、状態1～状態6）であり、15-19歳の未婚率は1であると仮定し、20歳期首の状態1を初期状態とする。各年の多相生命表はPalloni(2001)による標準的な手法によった。これを得るためには当該1年間の年央人口に対する初婚・パリティ別既婚出生ハザードがあればよい。ハザードは初婚数とパリティ別出生数をそれぞれ状態1～状態4と状態5と6の年央人口で除すことで得られる。分子の初婚・パリティ別出生数及び女子人口が毎年観測されるので、結局毎年の状態分布があればよい。

ところで、 $x \sim x+4$ 歳の初婚・パリティ別既婚出生ハザードとは、(年央の満年齢 $x \sim x+4$ 歳人口に対し) 期首 $x \sim x+4$ 歳の状態 i の人口が期末 $x+1 \sim x+5$ 歳の状態 j へ異動する確率を与える。そこで、1980年センサスの $x \sim x+4$ 歳のパリティ分布に1980年のデータから観測される初婚・パリティ別既婚出生ハザードを適用することで、1981年の年央の $x+1 \sim x+5$ 歳のパリティ分布を推計し、これを $x \sim x+4$ 歳に組み替えることを考える。1980年の年央から1981年の年央への遷移を推定する際、厳密には1980年と1981年の初婚・パリティ別既婚出生ハザードが必要であり、この推定は誤差を生じる。そこで、毎年の推定値に誤差項を加えつつ、1980年を基準に次のセンサス(1990年)時の状態分布推定値を得たら、新しいセンサスにおける状態分布に合致するよう誤差の平均を補正する。より具体的には、誤差の平均(補正項)について0を初期値として、1980年の状態分布から1990年の状態分布推定値を逐次求め、1990年センサスの状態分布の対数オッズ変換値と状態分布推定値(補正項の関数)の対数オッズ変換値の残差二乗和を最小化するよう収束計算を行った。最後にこのように求めた補正項を適用して1980年の状態分布から1990年の状態分布を逐次解く。

その他の期間(1990～2000年、2000～2005年、2005～2010年)の状態分布についても、期首年のセンサスによる状態分布を基に期末まで同様に状態分布を推定した。

毎年の状態分布があれば、初婚・パリティ別出生数及び女子人口から初婚・パリティ別既婚出生ハザードが計算でき、初婚と既往出生数の状態に関する多相生命表を作成することができる。作成した多相生命表関数 ${}^i l_x^i$ (20歳未婚者1,000人あたり $(x, x+1)$ 歳区間の期首の状態が i の人の数) から、期間生命表の50歳時未婚率や完結出生力、完結既婚出生力に対応する次の指標を検討する。本章でも本報告書に収録されている鈴木論文にならないこれらの指標をPAP (Period Average Parity) と呼ぶ。

$$RNM \text{ (50歳時未婚率)} = {}^1 l_{50}^1 / 1000$$

$$\text{状態 } i \text{ の } PAP_i \text{ (パリティ別完結出生力)} = (i-2) {}^i l_{50}^i$$

$$TPAP \text{ (完結出生力)} = \sum_{i=3}^6 (i-2) l_{50}^i / \sum_{i=1}^6 l_{50}^i$$

$$TMPAP \text{ (完結既婚出生力)} = \sum_{i=3}^6 (i-2) l_{50}^i / \sum_{i=2}^6 l_{50}^i$$

$$\text{状態 1 の平均人年 (平均初婚年齢 SMAM)} = \sum_{x=20}^{49} (19 + {}^1l_x^1 - 50 {}^1l_{50}^1) / (1 - {}^1l_{50}^1)$$

状態 1~2 の平均人年 (平均第 1 子出生年齢 Singulate Mean Age at 1st Childbirth)

$$= \sum_{x=20}^{49} (19 + {}^1l_x^1 + {}^2l_x^2 - 50({}^1l_{50}^1 + {}^2l_{50}^2)) / (1 - {}^1l_{50}^1 - {}^2l_{50}^2)$$

分析結果

シンガポールにおける PAP、RNM、TMPAP の推移：1980~2010 年

分析対象期間である 1980~2010 年の TFR と TPAP の推移を図 1 に示した。

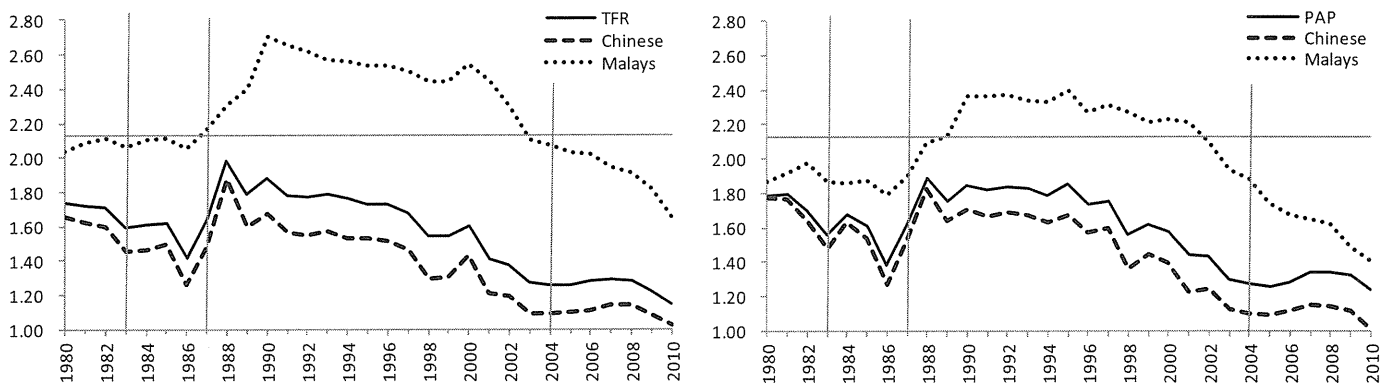


図 1 民族別 TFR と TPAP の推移：シンガポール，1980~2010 年

総数（実線）では TFR と PAP の差の最大値は 0.12、時系列相関係数は 0.976 であり、政策実施タイミングとの関連でも中国系の PAP は 1986 年まで低下したのに対し、限定的な出生促進策が導入された 1987 年以後反転し、2004 年以後より積極的な出生促進政策が導入された後の期間では低下のペースが緩やかになる等の TFR に観察された変動パターンが PAP でも見られる。マレー系の PAP は TFR より 10%ほど低い水準にあるものの、1986 年から 1990 年にかけて急上昇し、以後緩やかに低下、2002 年以後は急速に低下しているという変動パターンは TFR と同じである。

図 2 はパリティ別 PAP を第 1 子、第 2 子、第 3 子、第 4 子以上の順に下から積み上げたものである。長破線（第 3 子までの積み上げ）と実線（全順位の積み上げ）の距離が第 4 子以上の PAP に対応する。

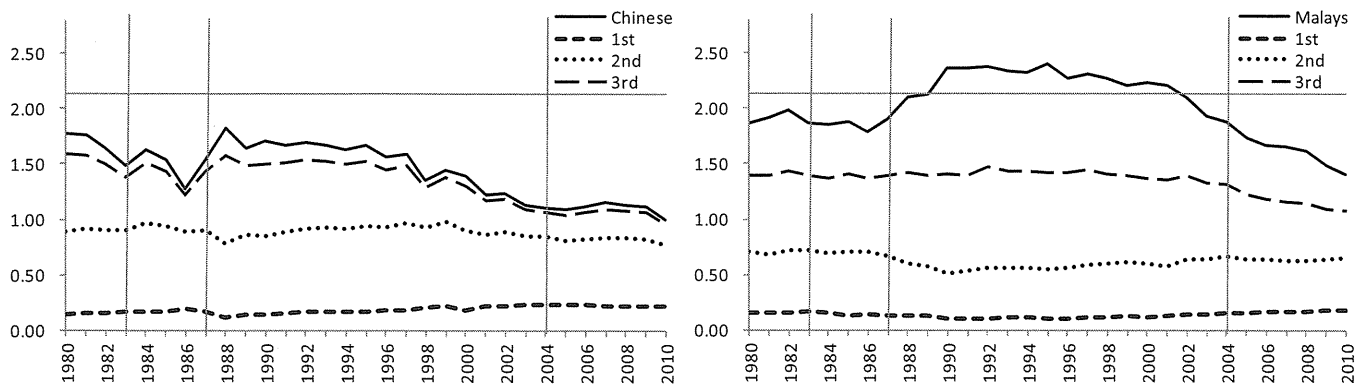


図2 民族別パリティ累積 PAP : 1980～2010 年

図2から中国系の1987年以後のPAPの反転は第3子と第4子以上の高次パリティの変化に起因しており、その後の緩やかな低下は第2子及び第3子以上の低下の寄与が大きいことがわかる。マレー系についても同様に1980年代の大きな変化は第4子以上の高次パリティの寄与が大きい一方で、その後1990年代以後のPAPの低下のペースは第3子以上の減少とよく符合している。

次に、図3には50歳時未婚率、図4ではTMPAPを民族別に見た。

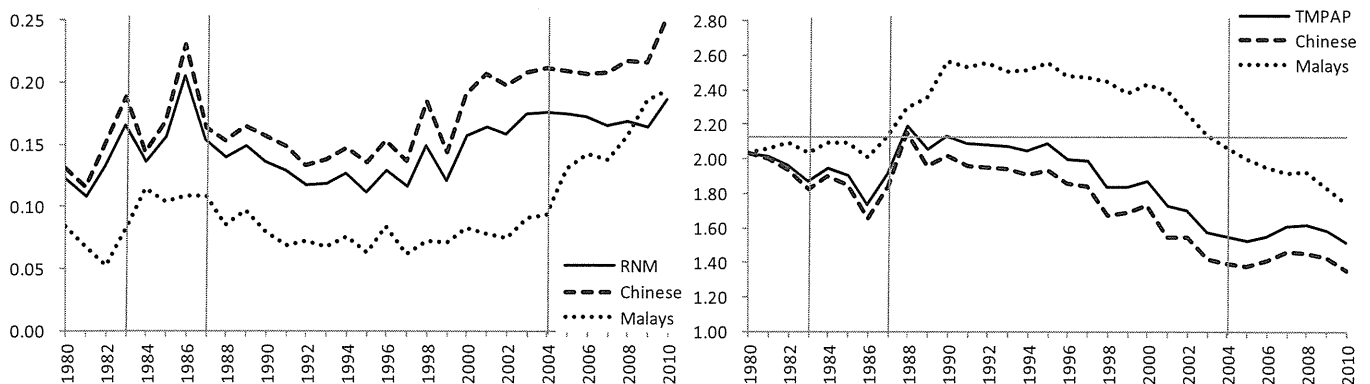


図3 民族別50歳時未婚率：1980～2010年

図4 民族別TMPAPの推移：1980～2010

中国系の人口では1986年まで50歳時未婚率が上昇し1988年にかけて低下、その後1990年代は低調に推移するが、1999年から2000年にかけて急上昇し、直近の2009年から2010年に再び上昇していることがわかる。マレー系の50歳時未婚率については、1982年から1994年にかけて上昇したあと、1990年代を通じ緩やかに低下し、2002年から上昇に転じ、直近でも急速に未婚率が上昇していることがわかる。TMPAPについては、変動パターンはPAPと概ね同様に推移してきたことがわかる。中国系では1980年の2.04から1986年寅年の1.65まで低下し、辰年の2.15へ上昇、1990年以後緩やかに低下し、1991年に2.0を下回り、2005年の1.38まで低下、2008年1.46へ回復するが2010年は1.35であった。マレー系では、1980年の2.03から1986年2.01まで同水準を推移し、1990年の2.57へ急上昇すると以後緩やかに低下し2001年の2.40からは急速に低下し2006年

に 2.0 を下回り 2010 年は 1.74 であった。中国系の人口では、1986 年と 1998 年の寅年に 50 歳時未婚率の上昇と TMPAP の低下が見られ、1988 年の辰年は 50 歳時未婚率の低下と TMPAP の上昇、2000 年の辰年は TMPAP と 50 歳時未婚率の上昇があり、寅年と辰年の影響がある。このほかでは 1990 年代の 50 歳時未婚率の水準に対し、2001 年から 2009 年の 50 歳時未婚率の水準は高いという不連続な変化があるのに対し、1990 年代以後の TMPAP は相対的にスムーズに低下しており、2004 年からは低下が緩やかになるという変化があった。一方、マレー系では 2002 年から 50 歳時未婚率が急速に上昇しており、この間 TMPAP も顕著に低下している。

図 5 では 20～50 歳の中の初婚と出生のタイミングの変化を見た。図 5 左が平均初婚年齢 (SMAM)、図 5 右が平均第 1 子出生年齢 (SMAC1) の民族別推移である。

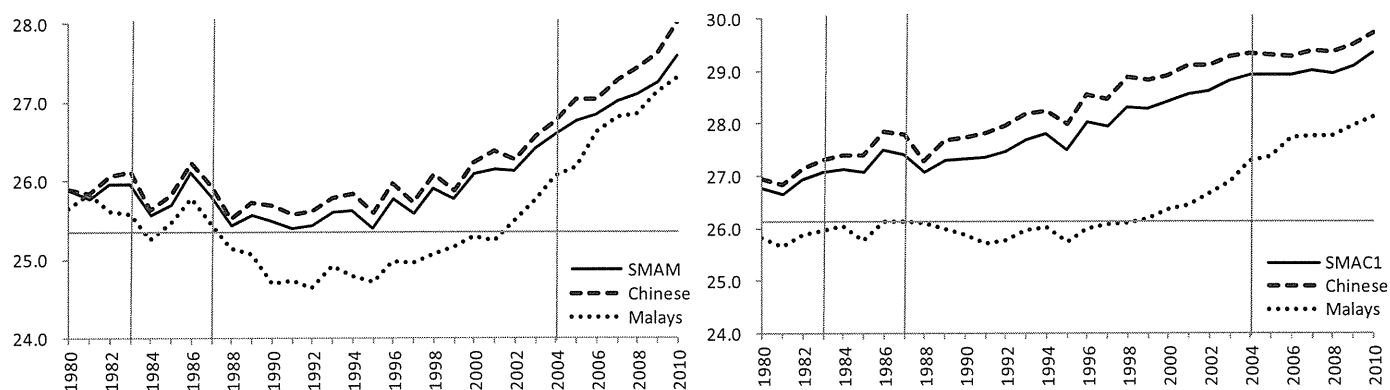


図 5 民族別の SMAM と SMAC1 の推移：1980～2010 年

まず SMAM については、中国系では寅年と辰年の上下動を余所にする、1988 年の 25.5 歳を底に緩やかに上昇を開始し、2000 年代以後は晩婚化が加速している。一方、マレー系では 1984 年と 1986 年に上下するが 1980 年代から 1992 年の 24.6 歳にかけて低下、以後反転して 2001 年に 25.4 歳になると中国系を凌駕する急速な晩婚化があったことがわかる。SMAC1 についても、中国系ではほぼ一貫して上昇しているが、マレー系では 1980 年代から 1990 年代半ばころまではほぼ一定の水準にあり、1996 年以後急速に晩産化が進んでいることがわかる。

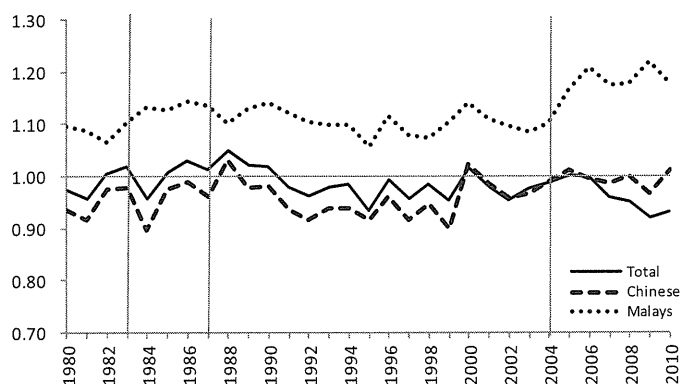


図 6 民族別 TPAP の TFR に対する比の推移：1980～2010 年

このような変化が図1のTFRとPAPの差の背後にはある。図6はPAPに対するTFRの比を見たものである。

出生の生命表から計算されるPAPは、20歳未婚者1,000人あたりに基準化して当該期間の状態間遷移確率から高年齢の状態分布が算出されるという点が、前年以前のコーホートの出生行動の結果による高年齢の状態分布が反映されるTFRと異なる。たとえば、TPAPの方がTFRより大きくなるのは（図6の比が1を下回るのは）、前年以前のコーホートの出生行動と比べて当該年の再生産年齢にある若いコーホートの方が早婚・早産でより高次のパリティに進みやすい場合である。逆に、TPAPがTFRより小さくなるのは、低年齢（若いコーホート）の状態間遷移確率が小さく、晩婚化・50歳時未婚率上昇と晩産化・無子化が進んでいるため、より高次のパリティに進みにくい場合に起こる。

図6において中国系の比は、1988年から1990年代前半は低下し、1999年から2000年にかけて大きく上昇、2002年以後も緩やかに上昇し、50歳時未婚率やSMAMの動きと符合する。マレー系の比は2003年頃までと比べて2004年以後急速に上昇しており、これまで図2～図5でみた変動パターンは大きな行動変化であることがうかがわれる。なお、マレー系のTFRがPAPより10%ほど大きいのは図2からわかるようにマレー系では既婚4子以上のPAPも全体に一定のシェアを占めているのにも関わらず、TPAPの計算で既婚4子以上のウェイトとして4を用いていることの影響が大きい。2000年代前半からマレー系では4子以上のPAPが低下するなかで図6の比は大きく上昇していることになる。

結婚力と既婚出生力のTPAPへの寄与

結婚力と既婚出生力のTPAPへの寄与をみるため、前節の生命表を作成する際に、[1]初婚ハザードを出生力転換以前の1970年水準（総数）に固定した場合と、[2]既婚出生力（状態3以上への遷移確率）を1970年水準（総数）に固定した場合のそれぞれについて仮想的な生命表を作成した。[1]は初婚ハザードの変化の影響を除去した。既婚出生力のみの時系列変動を示し、[2]は既婚出生力の低下を除去し結婚力のみによる時系列変動となる。中国系とマレー系の別にPAP、RNM、TMPAPをみたのが図7から図9である。

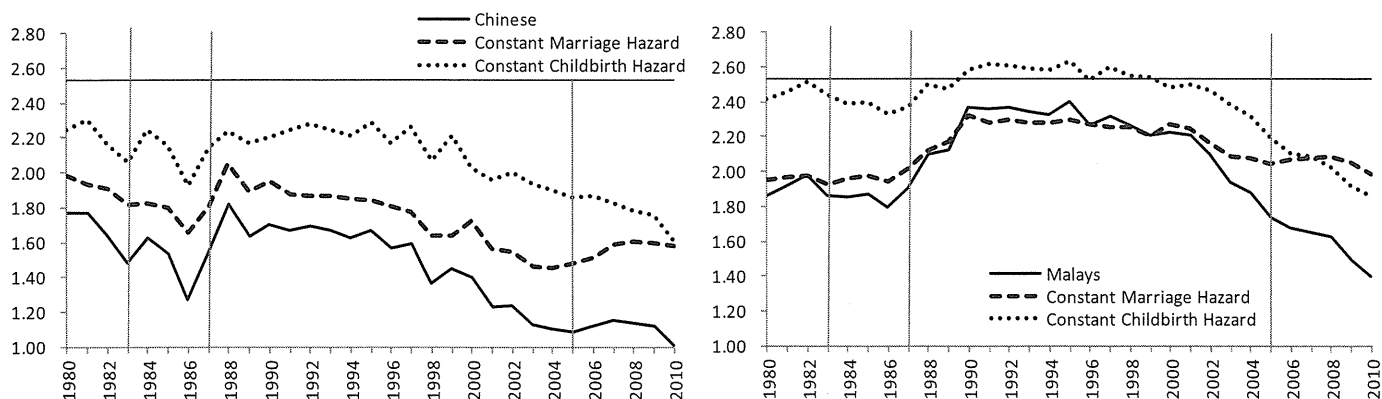


図7 民族別PAP実績と仮想PAPの推移：1980～2010年

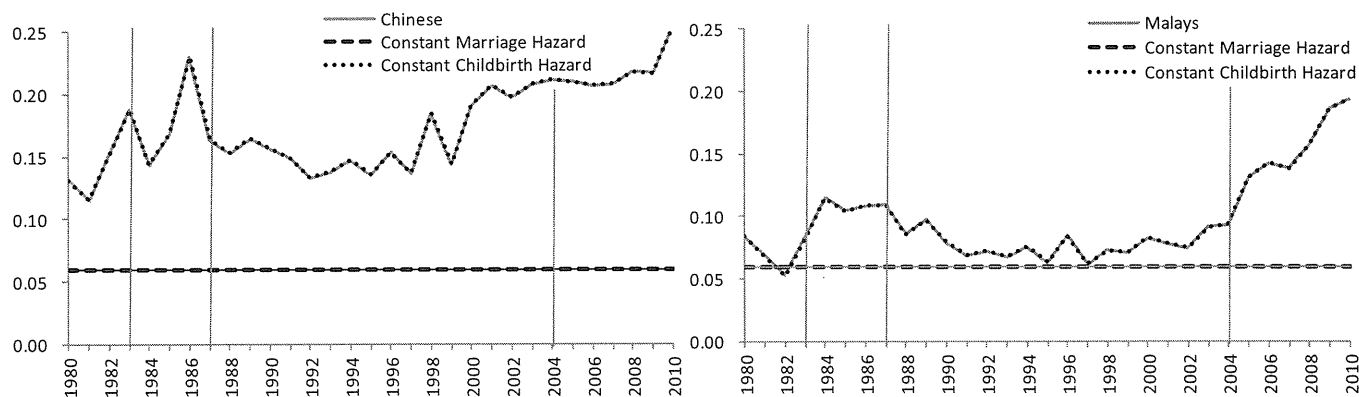


図 8 民族別 RNM 実績と仮想 RNM の推移：1980～2010 年

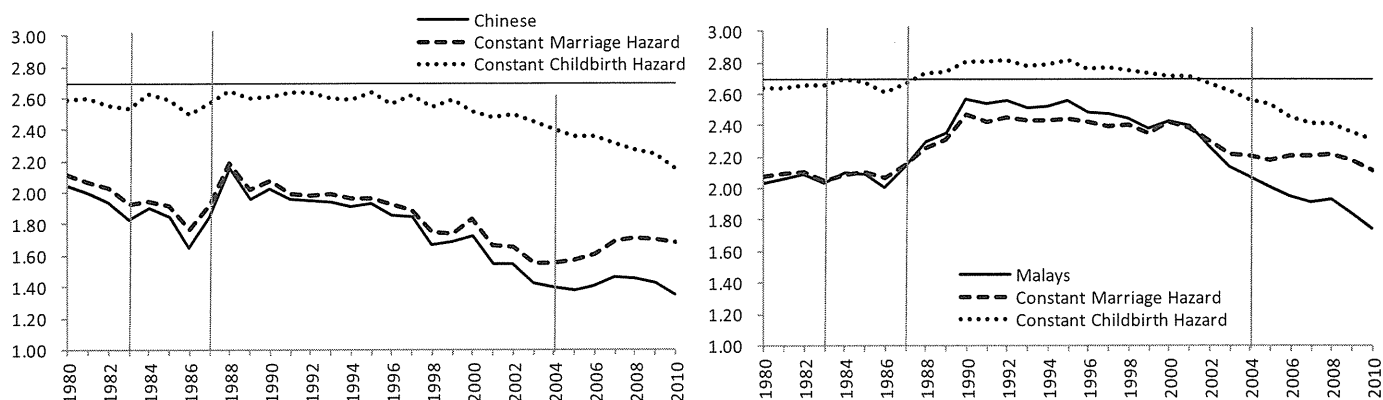


図 9 民族別 TMPAP 実績と仮想 TMPAP の推移：1980～2010 年

図中の実線は前節で検討した実績値、角破線 (Constant Marriage Hazard) が[1]、丸破線 (Constant Childbirth Hazard) が[2]の仮想的なものを示す。図 8 の RNM では[1]は 1970 年水準の 50 歳時未婚率で一定となり、[2]は実績に合致する。一方、図 9 の TMPAP については、[2]のケースで既婚出生ハザードを固定する場合でも初婚ハザードの変化によって TMPAP は変化する。これは、未婚率が上昇すると (結婚のタイミングが遅くなると)、より高次のパリティに進めなくなるため TMPAP が低下するという影響による。なお、水平線 (図 7 PAP の 2.53、図 8 RNM の 0.06、図 9 TMPAP の 2.69) は 1970 年水準であり、水平線から[1]の初婚ハザードを固定した場合と[2]の出生ハザードを固定した場合の仮想的な変動への差は、それぞれ 1970 年水準と比べて既婚出生力と結婚力が低下したことによる PAP や TMPAP の低下幅を表す。

図 7 から中国系については[2]の既婚出生力の低下の影響を除去した場合の方が[1]の結婚力の低下の影響を除去した場合より総じて大きく、既婚出生力の低下の影響が大きかったことがわかる。ただし、[1]の初婚ハザードを 1970 年のシンガポール全体の水準に固定した仮想的な PAP は 2004 年以後急速に[2]に接近している。2004 年以後の期間では、晩婚化・未婚化が急速に PAP を低下させており、仮に晩婚化・未婚化がなかったとした場合の PAP は上昇している。2010 年では、結婚力の低下と既婚出生力の低下が PAP を低下させる影響はほぼ同程度の水準になったことがわかる。図 9 をみると、既婚出生ハザードが

一定であったとしても、晩婚化・未婚化によって TMPAP は 1999 年の 2.59 から 2010 年の 2.15 へ低下していた。仮に、初婚ハザードが 1970 年水準でこの間の結婚力の低下がない場合、2010 年の TMPAP は実績の 1.35 に対し 1.68 へ上昇する。

マレー系についても、[2]の既婚出生力の低下の影響を除去した場合の方が[1]の結婚力低下の影響を除去した場合より高く、総じて既婚出生力低下が PAP の変動を牽引したのは中国系と共通する。ただし、マレー系では先に検討したように 2000 年頃までは結婚力の低下は起こっておらず、[2]の結婚力の変化を除去するケースは実績とほぼ重なる。しかし、2003 年以後については、中国系と同様、[1]の実績からの乖離は急速に拡大しており直近では既婚出生力の低下がなかった場合より晩婚・未婚化がなかった場合の PAP の方が大きく、結婚力の低下が PAP を大きく低下させていることがわかる。図 9 をみると、晩婚化・未婚化によって出生ハザードが一定であったとしても 1990 年代前半の 2.81 から 2010 年の 2.31 へ TMPAP は低下しており、初婚ハザードが 1970 年水準で一定で最近の結婚力の経過がない場合、2010 年の TMPAP は実績の 1.74 に対し 2.12 へ上昇する。直近では中国系よりも大きな結婚力低下の影響があったといえる。なお、マレー系では[1]の初婚ハザードを固定した場合より実績の PAP が高くなる年次があるが、これはこの期間のマレー系の方が 1970 年の総数より早婚であったためである。

まとめ

本章ではシンガポールの 1980 年から 2010 年の期間出生力変動に対する初婚と既往出生数の状態に関する多相生命表分析を行った。シンガポールの期間出生力の変動は総数では出生関連政策が導入されたタイミングと概ね符合するが、民族間で大きな差がある。前年度の報告において、中国系の人口に対しては 1987 年以後に導入された出生促進政策や 2004 年以後に導入されているより積極的な政策が一定の役割を果たしている反面、マレー系の人口に対する政策効果は限定的な可能性を指摘した。本章は、このような期間出生力変動パターンと政策導入タイミングの関連を検討するため、センサスの既婚女子の既往出生数分布と毎年の人口、初婚件数、出生順位別出生数のデータを用いて 1980～2010 年の毎年の生命表を作成し、中国系とマレー系別に検討した。また、初婚と既往出生の状態に関する多相生命表を用いて初婚と既婚出生力の寄与を分解し、[1]初婚ハザードを出生力転換以前の 1970 年水準に固定した場合と、[2]既婚出生力を 1970 年水準に固定した場合の仮想的な生命表も作成し比較検討した。分析の結果、おもに以下が明らかになった。

まず、作成した生命表の完結出生力に対応する PAP の変動パターンは期間出生力と同様中国系で政策実施タイミングと符合していることを確認した。その上で、50 歳時未婚率と既婚出生力を測る TMPAP の推移を検討すると、中国系とマレー系で異なっていた。中国系の人口では 1986 年まで 50 歳時未婚率が上昇し 1988 年にかけて低下、その後 1990 年代は低調に推移するが、1999 年から 2000 年にかけて急上昇し、直近の 2009 年から 2010 年に再び上昇していた。マレー系の 50 歳時未婚率については、1982 年から 1994 年にかけて上昇したあと、1990 年代を通じ緩やかに低下し、2002 年から上昇に転じ、直近でも急速に未婚率が上昇していた。また、中国系の 50 歳時未婚率には 1990 年代の 50 歳時未婚率の水準に対し、2001 年から 2009 年の 50 歳時未婚率の水準は不連続に高いという変化があるのに対し、1990 年代以後の中国系の TMPAP は相対的にスムーズに低下してお

り、2004 年以後 2007 にかけて上昇し、2009 年までは低下が緩やかになるという変化があった。一方、マレー系の 50 歳時未婚率は 2002 年から急速に上昇しており、この間 TMPAP も顕著に低下している。

結婚と第 1 子出生のタイミングについても中国系とマレー系は異なっており、中国系の SMAM は 1988 年から緩やかに上昇を開始し、2000 年以後は晩婚化が加速している。一方、マレー系の SMAM は 1980 年代から 1992 年にかけて低下、以後反転して 2001 年以後は中国系以上に急速に晩婚化が進んでいる。平均第 1 子出生年齢 (SMAC1) についても、1980 年以後中国系ではほぼ一貫して上昇しているが、マレー系では 1990 年半ばまではほとんど上昇しておらず、1990 年代半ばから急速な上昇があった。

生命表の作成において[1]初婚ハザードを出生力転換以前の 1970 年水準に固定した場合と、[2]既婚出生力を 1970 年水準に固定した場合の仮想的な生命表を比較検討すると、2000 年頃までは既婚出生力の低下の影響を除去した場合の方が PAP の結婚力の低下の影響を除去した場合より大きく、総じて結婚力より既婚出生力の低下の方が PAP に及ぼす影響は大きかった。2000 年頃までのマレー系の既婚出生力の変動は、ほとんどが既婚出生力の寄与による。一方、2000 年より後の最近の期間ではそれ以前と比較して中国系・マレー系ともに晩婚化・未婚化の影響が大きくなってきており、とくにマレー系で顕著であった。1970 年以降の (とくにマレー系では最近の) 結婚力の低下がなかったとしたら、2010 年の TMPAP は 0.3 ポイントから 0.4 ポイント高くなっていった可能性がある。未婚率が上昇すると (結婚のタイミングが遅くなると)、より高次のパリティに進めなくなるため仮に出生ハザードが一定であっても既婚出生力が低下するが 2000 年以後の期間ではこのような影響が顕著にみられた。

2004 年以後のより積極的な出生促進政策の導入との関連では、中国系の人口では 2004 年以後既婚出生力が一時的に上昇しており、50 歳時未婚率をはじめとする結婚力の指標も 2004~2009 年は堅調に推移していた。一方、マレー系の人口では、2000 年代以後既婚出生力の低下の背後で結婚力の低下がより急速に進んでいる。また、マレー系では比較的高次のパリティの出生力が高かったが、最近が高次パリティほど急速に低下している。これらにより、シンガポールにおける出生力の民族格差は急速に縮小しているといえる。

初婚と既往出生数状態に関する多相生命表の作成方法

概要

多相生命表は次の手順で作成した。

1. 1980 年センサスによる状態分布 ${}_5L_x^{obs,1980}$ (状態=未婚、既婚×{無子、1 子、2 子、3 子、4 子以上}、 $x=15-19$ 歳、20-24 歳、…、45-49 歳) を用いて 1980 年時点の生命表を作成する (詳細は各年次の生命表の作成方法を参照)。
2. 1980 年の初婚・出生ハザード ${}_1M_x^{1980}$ (状態=未婚→既婚×無子、既婚×無子→既婚×1 子、既婚×1 子→既婚×2 子、既婚×2 子→既婚×3 子、既婚×3 子以上→既婚×4 子以上 $x=15-19→16-20$ 歳、20-24→21-25 歳、…、45-49 歳→46-50 歳) を用いて 1 歳年上