

図5 学校・保育所等給食施設における食中毒発生件数の年次推移

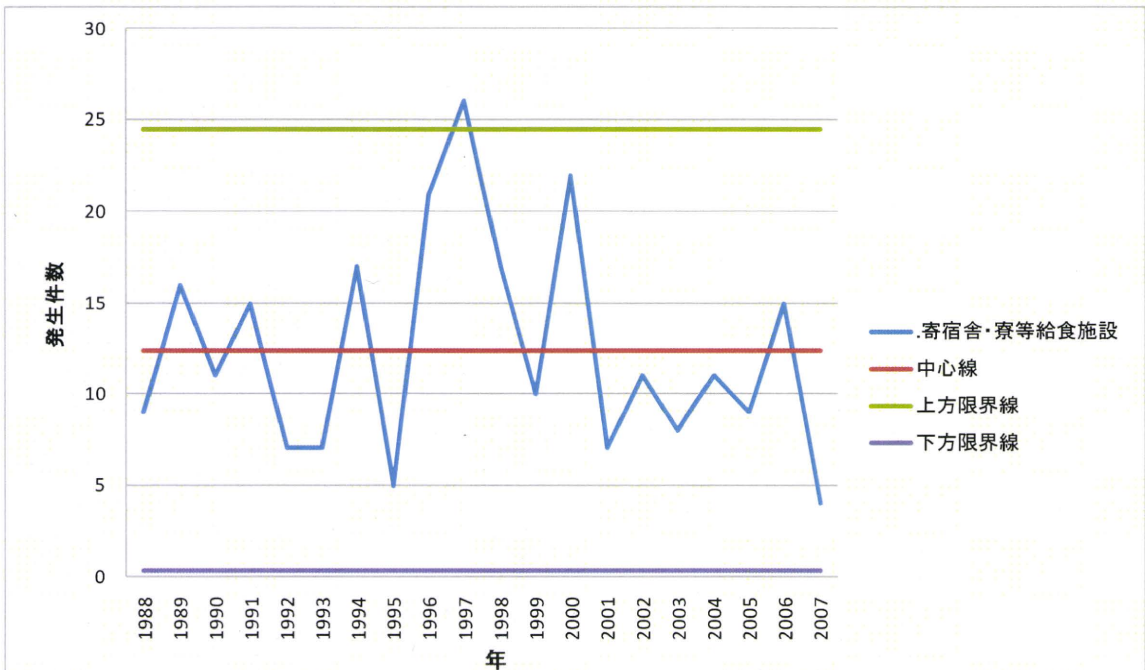
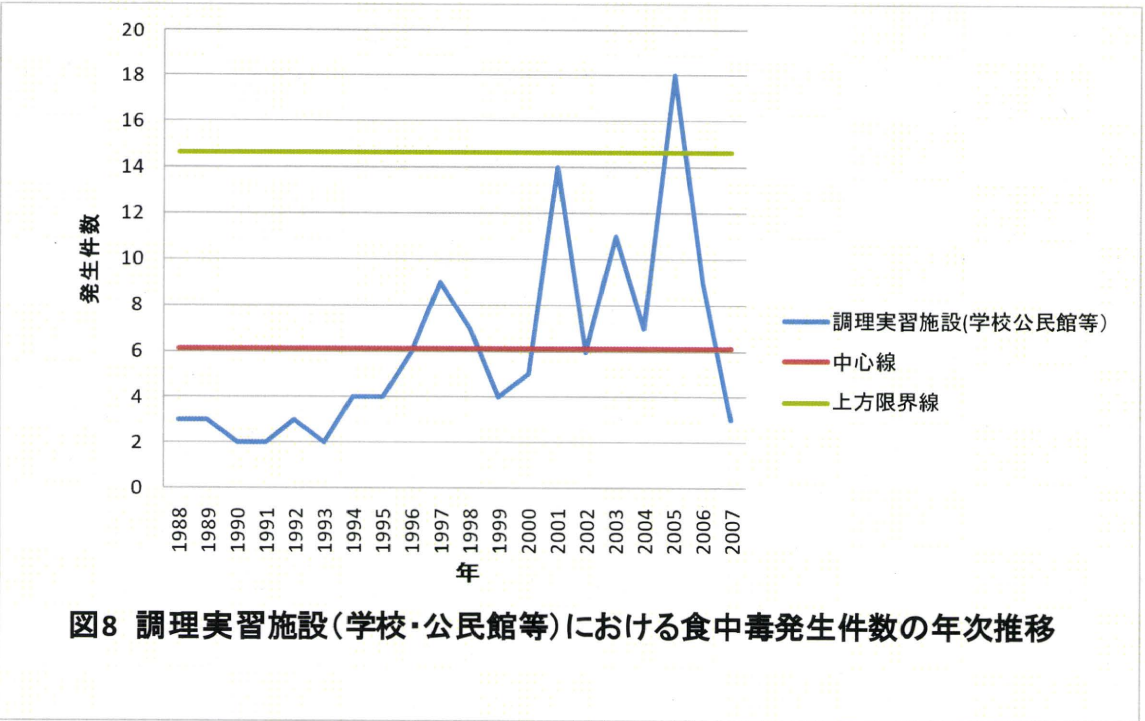
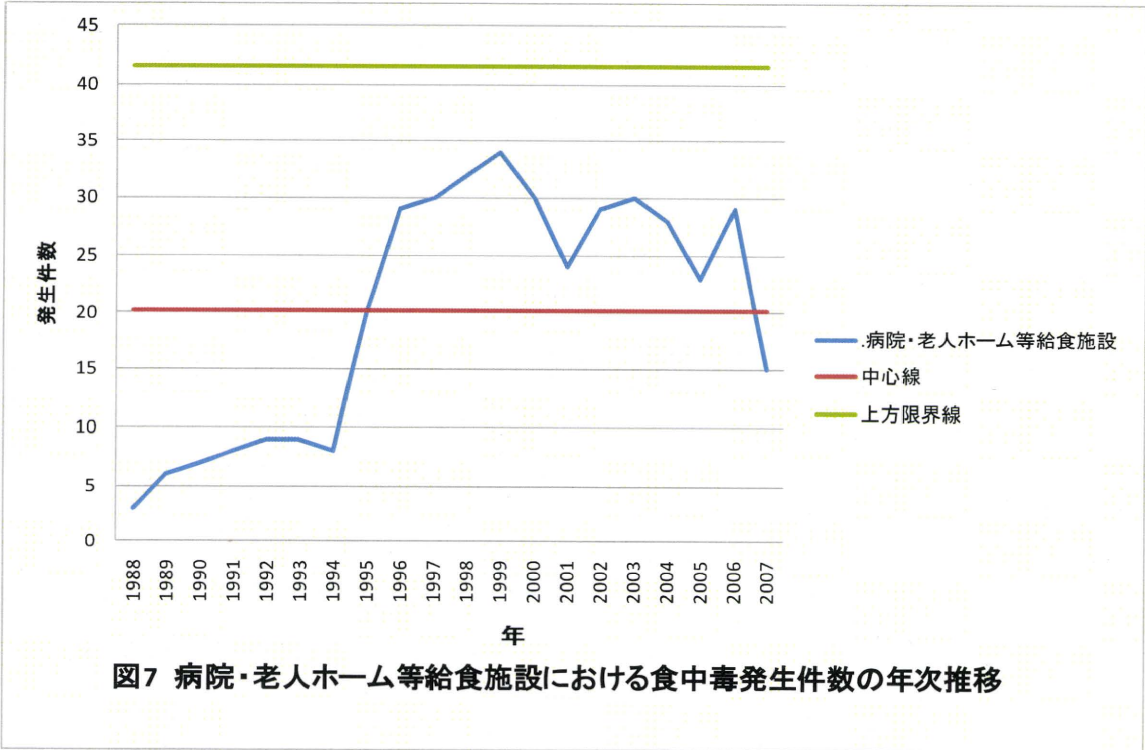


図6 寄宿舎・寮等給食施設における食中毒発生件数の年次推移



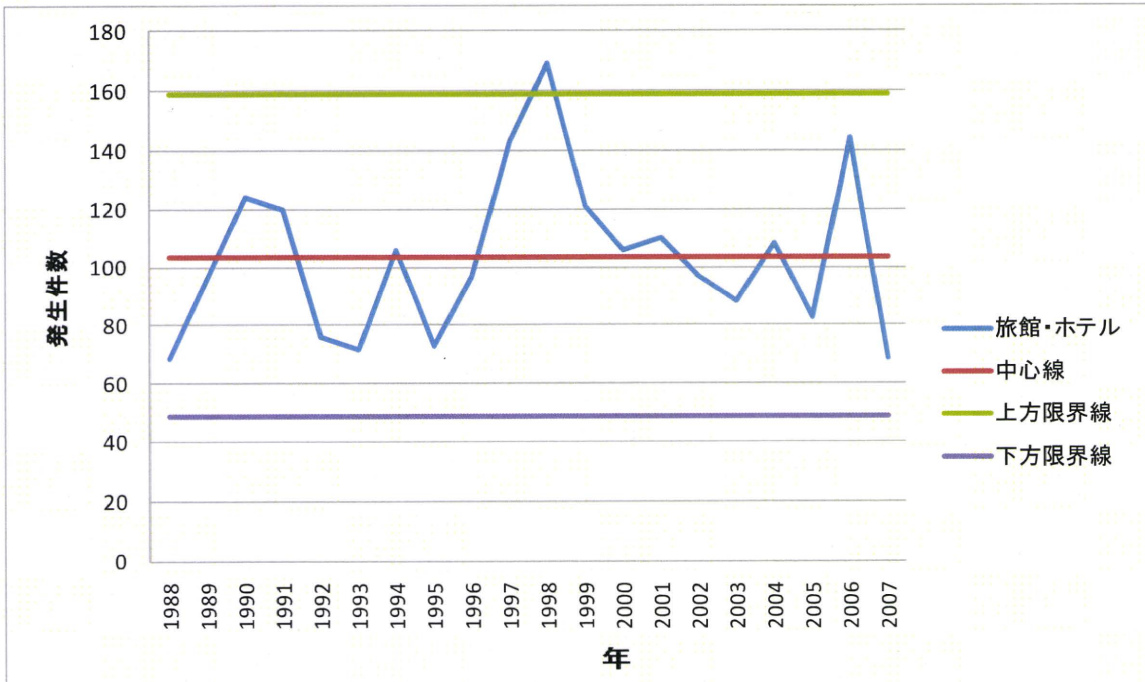


図9 旅館・ホテルにおける食中毒発生件数の年次推移

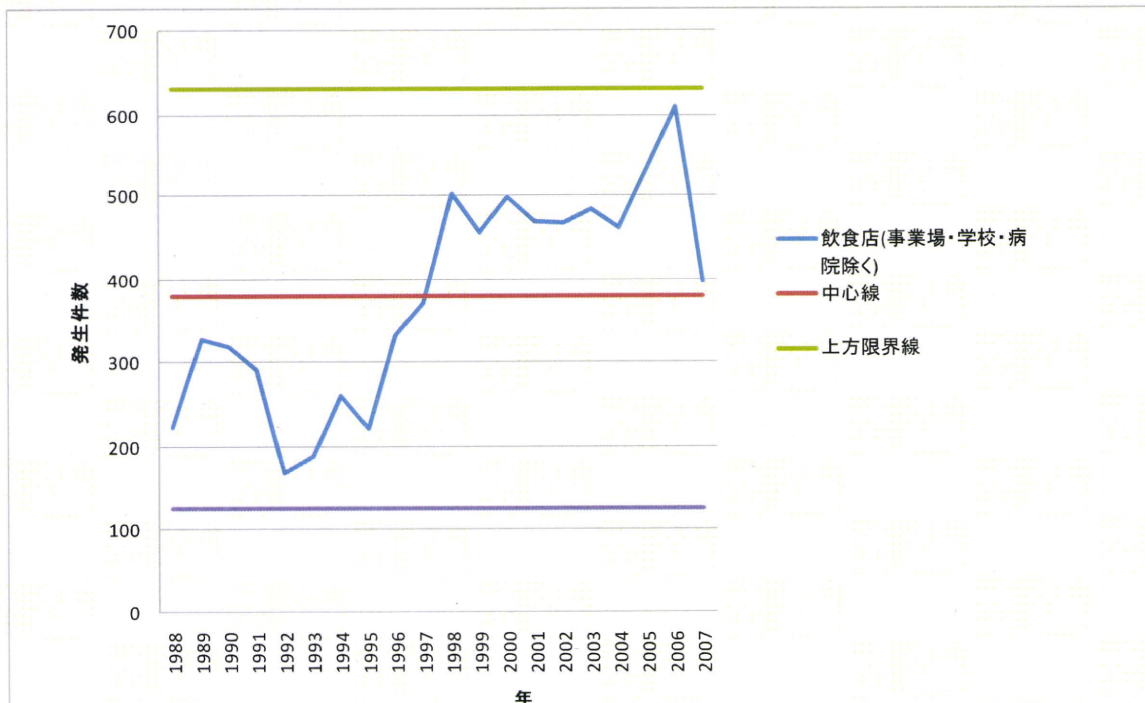
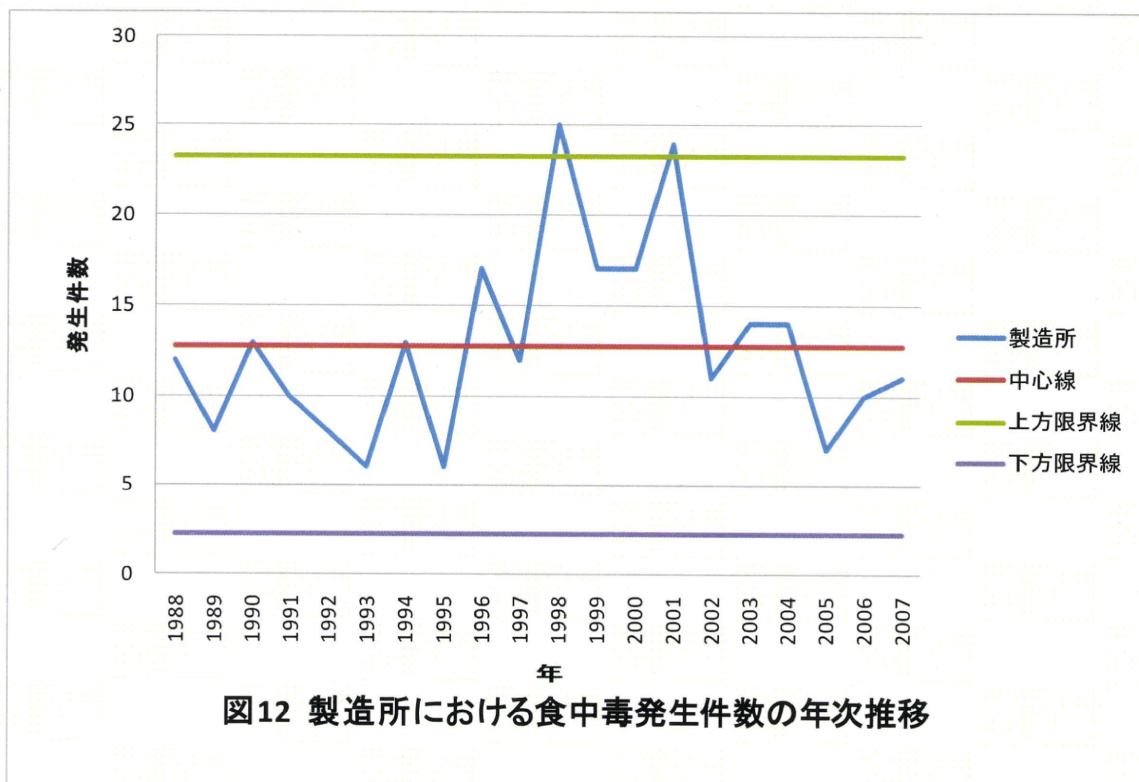
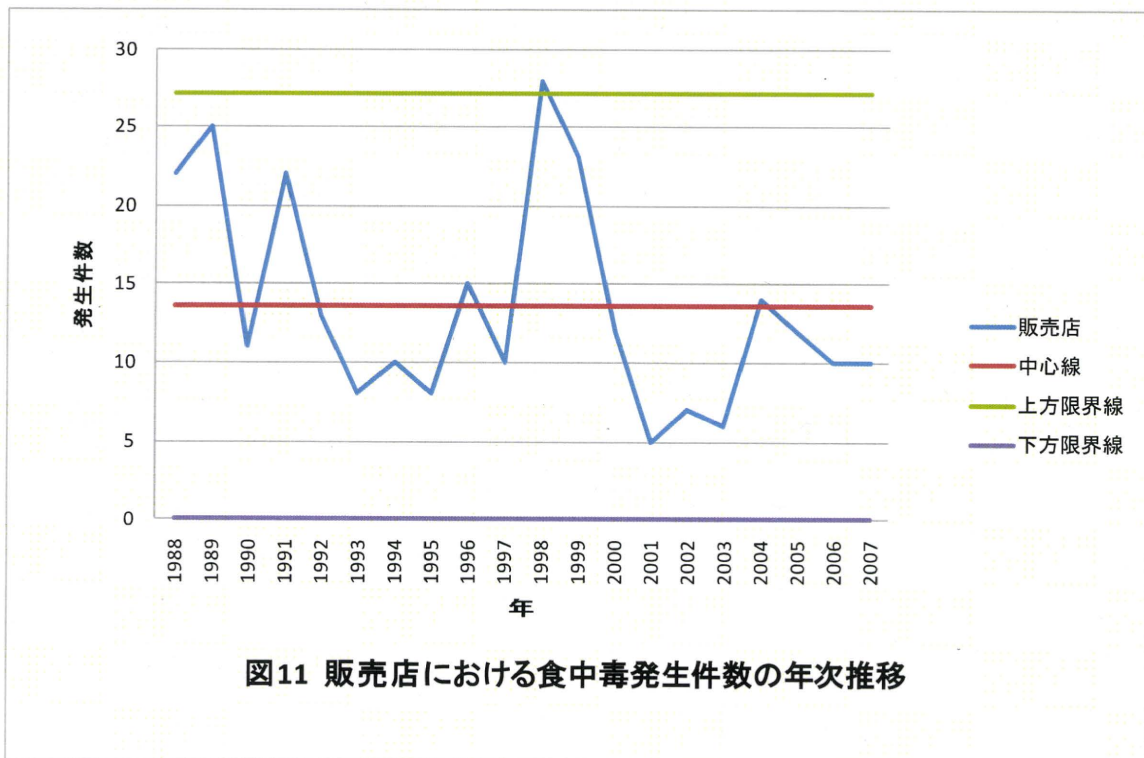
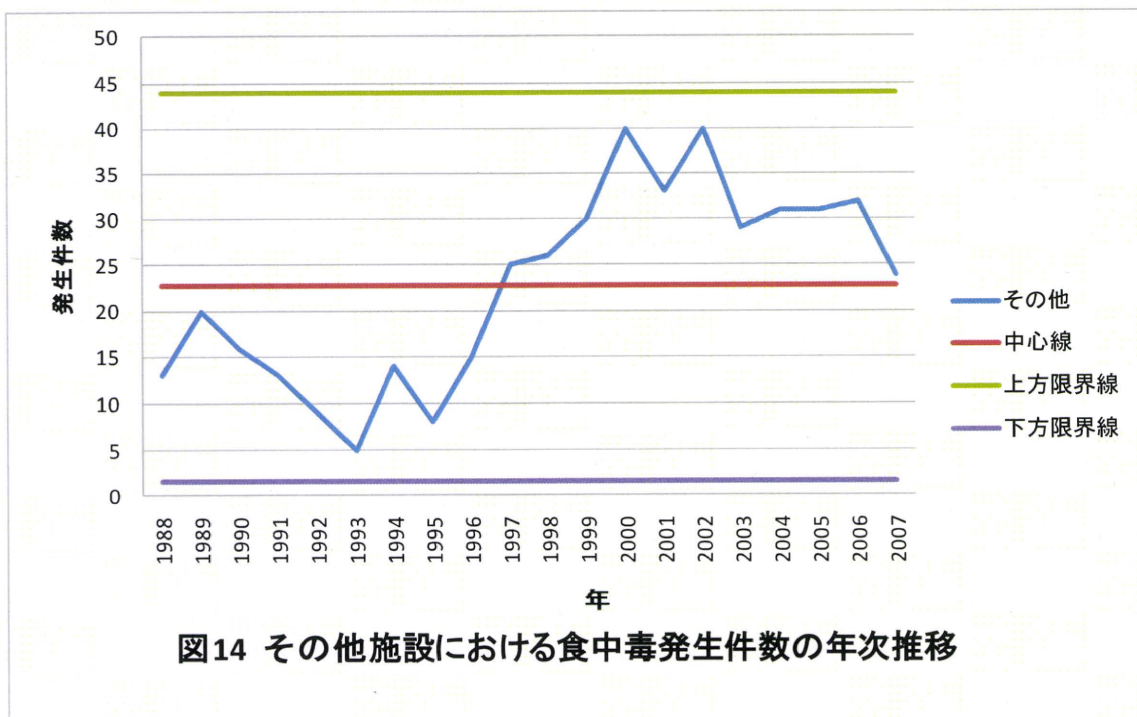
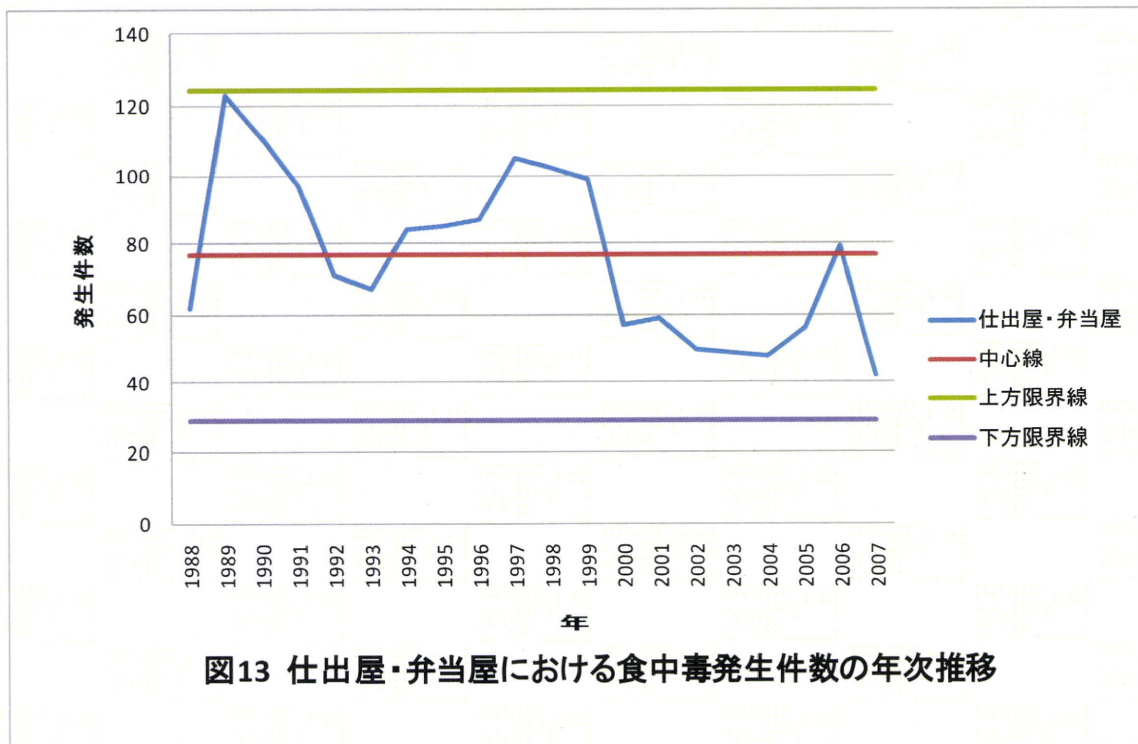


図10 飲食店(事業場・学校・病院除く)における食中毒発生件数の年次推移





厚生労働科学研究費補助金（食品の安心安全確保推進研究事業）
平成 22 年度分担研究報告書

食品衛生監視員による食品衛生監視手法の高度化に関する研究

食中毒調査と処理システム構築に関する研究

研究分担者 高橋正弘（神奈川県立保健福祉大学教授）

研究協力者 赤堀正光（神奈川県大和保健福祉事務所）

研究要旨：平成 21 年度は千代田区、神奈川県などが使用している食中毒処理システムについてその内容の比較検討を行った。今年度は、食中毒調査のベースになっている調査票について、最近の食中毒の発生傾向を踏まえて検討を行い、調査票を提案した。

A. 研究目的

食中毒調査とその処理を迅速に行い解析するシステムは、自治体ごとに独自に開発され稼働している。平成 21 年度は、2 つの自治体のシステムを調査し必要な入力、出力内容の検討を行った。今年度は、入力、出力の基本になる調査票について、最近の少量菌量で発生する食中毒の増加傾向を踏まえ、これまでの調査の中で追加が必要と思われる内容を加味した様式の検討と提案を目的とした。

B. 研究方法

現在、データの収集内容は国が定めた食中毒個人調査票がベースになっている。

食中毒の個人調査は、すべてが面談で行われるとは限らない。むしろ調査票を渡し記入してもらうことのほうが多いといえる。

そのような手法による調査では、調査票の様式によっては、調査内容（意図）が相手へ正確に伝わらず、必要な情報が十分得られないことや、調査対象者の主観による

バイアスで発症者を見落とすことも起こりうる。

昨今の食中毒は、感染力の強いウイルスや菌によるものがその主流になっており、調査自体も不顕性感染という（免疫や食品についていた菌量と関係する）やっかいな問題を抱えるようになっている。（別紙 1）

そこで、調査の正確性を期すために、処理システムの設計にあたって収集（入力）すべき情報を整理しその内容を盛り込んだ調査票の作成を試みた。

症状等調査票は、現在神奈川県で使用されている個人調査票をベースにいくつかの改良を行った。

喫食状況調査票も、現在神奈川県で使用されているものに日常の食習慣（生肉）を加味した。

新たなものとして、調理従事者等の調査について調査票を作成し、検便提出時に回収する使用方法を考えた。

また、近年共通の食事内容を遡って把握

する調査が重要になってきているがこの調査は、調査対象者に渡して記載してもらうことが多いので、調査内容をできるだけ正確に回答してもらえよう工夫をした。

なお、それぞれの調査票について記載例を作成した。

C. 研究結果

1. 個人調査票について（症状等調査票）

（別紙 2, 3）

① 悪心（気持ちが悪い）、食欲不振を調査票症状欄に明記した。

CDC のノロウイルス感染実験において、嘔吐、下痢などの典型症状がなく感染が確認された者に共通する症状として、悪心、食欲不振が挙げられている点や、外国のレポートでも悪心などがノロウイルスの症状として必ず把握されていることから、これらの症状の感染者を拾い上げ、正確な解析ができるようにした。

② 医療機関受診前の服薬情報について記載欄を設けた。

発症者で検便を行っても原因菌を検出できない患者がいる。抗生剤を投与されていれば説明はつくが、それ以外にも、自宅で正露丸を飲んでから医療機関に行き採便された場合や、医療機関にかからず自宅で正露丸を服用中に保健所が採便した場合などで菌が出ないケースがある。理由は不明であるが、採便までの服薬状況の把握を正確にすることが、検便結果を説明する上で重要なため調査項目に追加した。

③ 便の色の記載欄を設けた

サルモネラの食中毒の場合は、緑色の便が出たという話がよく聞かれるの

で、便の色などについてもきちんと調査することとした。

④ その他

同居家族の状況や症状に関する記載事項等について、全体として調査の内容を細かくした。

2. 個人調査票について（喫食状況調査票）

（別紙 4）

① 生肉の日常的な喫食の有無について記載することとした。

カンピロバクターの場合には、その菌数によって発症状況に差が出るというデータがあるが、免疫とも複雑にからみあっていることが考えられるため、日常的な菌の暴露（生肉の喫食習慣）データの収集が必要と考えた。

3. 原因施設（疑い）従業員調査票

（別紙 5, 6）

調理従事者など従業員の調査票を作成した。

従業員の感染と食中毒事件の関係との関係を検便結果判明後ではなく調査初期からつかめるように採便依頼時に配布する調査票を作成した。

この調査票には、施設での嘔吐物の存在などの確認に関する事項も加えてある。

4. 遡り調査票

（別紙 7, 8）

5. 調査票全体について

調査票は誰が見ても分かりやすく、記入しやすいものでなければならないと考える。そのため、A4サイズ 1 枚に必要な情報をまとめレイアウトを工夫することに併せ、記入例を作成し、記入のしやすさ、必要情報

の記入漏れを無くすことについて対応を図った。

D. 考察

調査票を詳細にすることにより、今後の調査の積み重ねによって、菌やウイルスによる疾病の症状の特徴をより明らかにできると思われる。このことは食中毒調査の正確な症例定義に役立つとともに原因の解析などの精度が向上することにつながるのではないかと考える。

症状調査の内容が詳細になることで、ノロウイルスのようなケースでは、微細な症状の変化を捉え、今まで非発症者として区分されていた不顕性感染者を暴露者としてとらえることが可能になりより精密な原因食品等の解析ができるものと思われる。

また、このことによって、微妙な症状の発現の実態が解明されれば、予防対策上も健康チェック指導にいかせるものと考ええる。

なお、今後は不顕性感染者を考慮した上で、その集団の全員検便を実施し感染者の実態把握や正確な解析を積み重ね典型例での検証を行うことも必要である。

こうしたことによって、食中毒の原因調査の精密性は向上するものと考えられる。

E. 結論

今回様々な調査票の検討を行ったが、現在使用されている調査票は各自治体の工夫がそれぞれ反映はされているものの、症状に関しては国の定めた個人調査票の内容になっている。これは、報告との関係からも仕方ないことであるが、今回の調査票の提案で調査票の見直しの機運が高まることを期待する。

F. 健康危険情報

なし

G. 研究発表

1. 論文発表

なし

2. 学会発表

なし

H. 知的財産権の出願・登録状況

(予定を含む。)

1. 特許取得

なし

2. 実用新案登録

なし

3. その他

なし

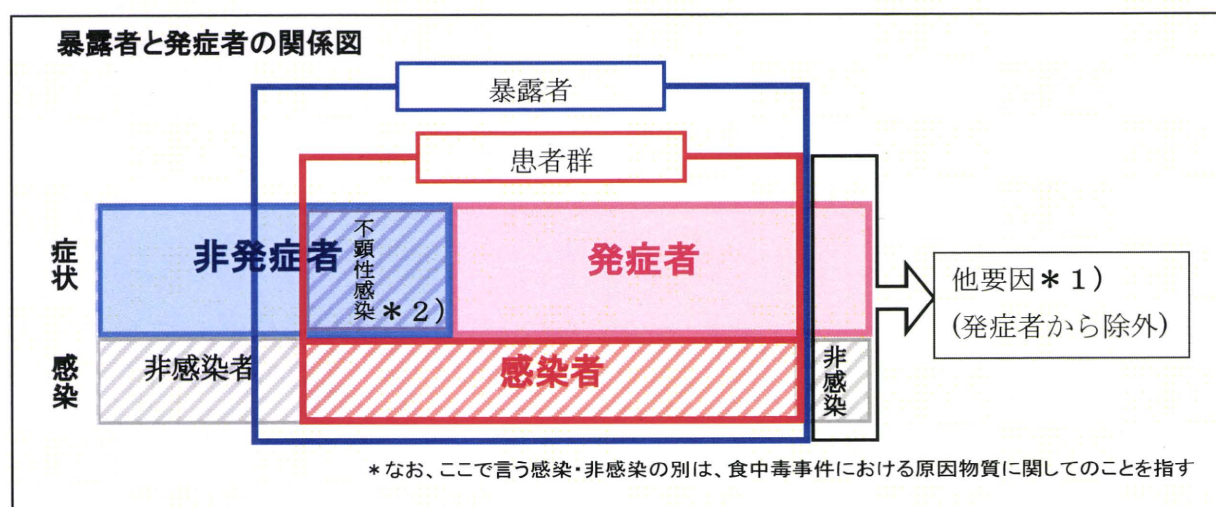
原因食品の解析の際に留意すべき点

一様な汚染要因のある食品群が原因であると仮定した場合、これまでは発症者、非発症者という区分で原因食品の解析を行っていた。

しかし最近次のような疑問が生じてきている。

原因食品を喫食すれば必ず発症するということは、特に少量菌・ウイルスの感染の場合には前提として成り立たないと思われる。

それは非発症者のなかには菌に暴露されても不顕性感染ということが起こると考えられるからである。



* 1) 他要因：例数としては少ないと考える

- 流行時の偶然性による同一疾病の感染者で、感染要因は異なる（潜伏時間で排除することができるかもしれない）
- 下痢等の症状はあるが、明らかに特徴症状が異なる（海外渡航帰国者が発症したことは偶然の重なり合い等）

* 2) 不顕性感染：例数は、そのケースによって変動する。少量菌感染の場合はかなり多くなる可能性も考えられる。

不顕性感染者：免疫・菌量、毒素感受性、レセプター等がその原因となる

【現場調査から見た不顕性感染の実態】

- ノロウイルス 典型症状が出ない感染者が存在する。

⇒微妙な症状が出現する例

- ① CDC 感染実験例（感染確認 16 名中 5 名嘔吐、下痢（200 g 以上の水様性下痢）はない。5 名に共通は悪心・食欲不振）
- ② 実際の調査で全員検便を行った結果、非発症者から検出され、再度の調査でわずかな体調の変化があったことが分かった。本人は調査票には症状無しと記載していたケースがある。

③ 「2日酔いが続いたとして発症ではない」として申し出たケースもある。

⇒症状がでない例

肝炎ウイルスの無症状キャリアーは、感染はしても感染細胞が極めて少なくキラーT細胞が働かない場合には肝炎に至らないとされているが、ノロウイルスも同様に無症状のケースがあるとも考えられる。

細胞性免疫が高いときは、暴露してもほとんど症状は出ない可能性がある。またわずかではあるがレセプターとの関係で暴露しても感染しない者がいると考えられる。

- カンピロバクター

菌量が少ない場合には発症率に差が出てくるという投与実験の結果があり、これは免疫と関係するのかもしれない。

8×10^2 5/10 (発症率)

8×10^3 6/10

8×10^4 11/13

8×10^5 8/11

8×10^6 15/19

8×10^8 9/9

給食従事者が宴会で鶏刺しを食べた事件があり、発症者だけでなくその宴会に参加したもののすべてに検便を行ったところ、非発症者9名中3名からカンピロバクターが検出された。この検出者は可能性の問題として同時暴露と考えるのが妥当である。このようなことは常に考慮されなければならない。

- 腸管出血性大腸菌 これも少ない菌量で感染するが、不顕性感染や軽い下痢等の症状で推移することは知られているため全体把握がかなり困難である。

参考：カンピロバクターと免疫：リスクアセスメント及び疫学における意義

(オランダ疾病管理センター)

獲得免疫は、途上国において2歳未満の子供の発症を抑制しており、カンピロバクター感染症の疫学において重要な要因である。先進国でも、5歳未満の子供で高い感染が見られるが不顕性感染が多い。このことは、免疫と接種菌量の片方または双方が関与している。疫学研究において免疫の及ぼす影響が明らかでないと、不顕性感染者を非暴露者として誤って分類してしまうことにより、結果にバイアスがかかる。

リスクアセスメント研究において、免疫を考慮しないと健康リスクは過大評価になる。

別紙 2 食中毒(疑)個人調査票

グループ名

No.

(1)

* 太枠内をご記入ください

氏名		住所 〒()	
性別	男・女	電話	電話番号 ()
生年月日	生年月日 年 月 日 (歳)	血液型	
職業	会社員・学生・無職・食品関係従事者 (具体的に)		血液型
発症：有・無 (どちらかに○)	有の場合	発症日時：平成 年 月 日 時 分頃から	
		発症場所：自宅・学校・職場・その他 ()	
		受診前の服薬：有・無 (薬剤名 服薬日 月 日)	
		医療機関の処方薬：有・無 (薬剤名)	
		検便：有・無 (検査機関：医療機関・保健所・その他 ())	
		現在の体調：治った(月 日)・症状が続いている・その他 ()	
		発症前2週間の海外渡航：有・無 / 胃切除等がありますか：有・無	
		同居家族構成 () / 動物の飼育：有 ()・無	
受診：有・無 (どちらかに○)	有の場合	医療機関名：() (市・区) 診断名：()	
		受診日時：平成 年 月 日 時 分頃	
		入院：有・無 (入院期間： 月 日 ~ 月 日)	

● 症状の有無 (あるものに○、無いものに×)、症状の出た順番(①②③・・・)及び特徴をご記入ください。

症状	有無	順番	特徴				
下痢			下痢が「有」の場合は右表中の便の状態、色、下痢の順番及び1日の回数をご記入ください	便の状態 (いずれかに○複数可)	色	順番	回数
			軟便 (通常よりやわらかい状態)				
			水様便 (水のような下痢便)				
			粘液便 (どろっとした粘液の下痢便)				
			粘血便 (粘液に血液が混ざっている状態)				
			鮮血便 (真っ赤な血便)				
発熱			発熱日： 月 日 (体温： °C) 翌日(°C) 2日後(°C)				
関節痛等			具体的な症状に○ (関節痛・筋肉痛・その他 ())				
げっぷ							
食欲不振等			具体的な症状に○ (食欲不振・胃の膨満感・その他())				
はき気等			具体的な症状に○ (吐気・胃部のむかつき感・気持ちが悪い・その他())				
おう吐			回数 (1日 回)				
頭痛			痛みの様子を○ (軽い・重い)				
さむけ							
ふるえ							
腹痛			痛みの様子を○ (軽い・重い)	右図のA~Fの痛い部位に○をして下さい *「D」の部分がへその位置			
だるさ							
しぶりばら			* 便意をもよおすものの下痢便が出ないこと				
寝込む							
脱力感							
けいれん			どこが ()				
まひ			どこが ()				
眼症状			具体的な症状に○ (視力低下・視野狭さく・かすみ目・脛が重くなる・眩しい)				
その他			具体的に () 例) 手のしびれ・じんましん・発疹等				

別紙3 食中毒(疑)個人調査票 記入例

グループ名

No

(1)

* 太枠内をご記入ください

記入日時平成22年12月28日 17時

氏名	日本 太郎		住所	〒(000-0000)	
性別	男 <input checked="" type="radio"/> 女 <input type="radio"/>			〇〇県〇〇市〇〇〇 2-1-1	
生年月日	生年月日昭和35年 10月15日 (〇〇 歳)		電話	電話番号(〇〇〇)〇〇〇-〇〇〇〇	
職業	会社員・学生・無職・ 食品関係従事者 (身体的に調理)		血液型	A	
発症：有・無 (どちらかに○) 発症日時は下の症状が最初に現れた時間を書いてください	有の場合	発症日時：平成 22年 12月 23日 20時 30分頃から			
		発症場所：(自宅) 学校・職場・その他 ()			
		受診前の服薬：(有)・無 (薬剤名 〇〇)		服薬日 12月 23日	
		医療機関の処方薬：(有)・無 (薬剤名〇〇〇〇)			
		検便：(有)・無 (検査機関：医療機関・保健所・その他 ())			
		現在の体調：治った(月 日) 症状が続いている・その他 ()			
		発症前2週間の海外渡航：有・無 () / 胃切除等がありますか：有 (無)			
		同居家族構成 (妻・子2人) / 動物の飼育：有 ()・無 ()			
家族の発症：有・無 (発症者： 発症日： 月 日 時～)					
受診：有・無 (どちらかに○)	有の場合	医療機関名：(〇〇医院) (〇〇市・区) 診断名：(急性胃腸炎)			
		受診日時：平成 22年 12月 24日 9時30分頃			
		入院：有・無 (入院期間： 月 日 ~ 月 日)			

● 症状の有無 (あるものに○、無いものに×)、症状の出た順番(①②③...)及び特徴をご記入ください。

症状	有無	順番	特徴				
下痢	○	3	下痢が「有」の場合は右表中の便の状態、色、下痢の順番及び1日の回数をご記入ください	便の状態 (いずれかに○複数可)	色	順番	回数
				軟便 (通常よりやわらかい状態)	茶色	1	2
				水様便 (水のような下痢便)	クリーム	2	頻回
				粘液便 (どろっとした粘液の下痢便)			
				粘血便 (粘液に血液が混ざっている状態)			
			鮮血便 (真っ赤な血便)				
発熱	○	4	発熱日：12月23日(体温：38℃) 翌日(38℃) 2日後(36.5℃)				
関節痛等	○	4	具体的な症状に○ (関節痛・筋肉痛・その他 ())				
げっぷ	○	1					
食欲不振等	○	1	具体的な症状に○ (食欲不振・胃の膨満感・その他 ())				
はき気等	○	1	具体的な症状に○ (吐気・胃部のむかつき感・気持ちが悪い・その他 ())				
おう吐	○	2	回数 (1日 4 回)				
頭痛	×		痛みの様子を○ (軽い・重い)				
さむけ	○	4					
ふるえ	×						
腹痛	○	3	痛みの様子を○	右図のA~Fの痛い部位に○をして下さい *「D」の部分がへその位置			
			(軽い) 重い				
だるさ	×						
しぶりばら	×		*便意をもよおすものの下痢便が出ないこと				
寝込む	○	5					
脱力感	×						
けいれん	×		どこが ()				
まひ	×		どこが ()				
眼症状	×		具体的な症状に○ (視力低下・視野狭さく・かすみ目・眼が重くなる・眩しい)				
その他	×		具体的に () 例) 手のしびれ・じんましん・発疹等				

*太枠内を記入してください

別紙4 喫食状況(生肉入り)

氏名	
性別	男・女

グループ名	No. 記入しないこと
-------	----------------

(2)

肉の生食（鶏刺し、鶏たたき、鶏・牛レバ刺しなど）習慣について
日頃から肉の生食をする機会がありますか (有 ・ 無)

摂食状況（食べた「○」、食べていない「×」、覚えていない「？」を記入してください）

摂食日時													
献立名													
食品名													
摂食の有無													
食べた個数													

摂食日時													
献立名													
食品名													
摂食の有無													
食べた個数													

摂食日時													
献立名													
食品名													
摂食の有無													
食べた個数													

注)なま水の飲用については必ずご記入ください。リストにない食品でも食べたものがあれば余白にご記入ください

*の付いている食品については、食べた個数もご記入ください

別紙5 関連施設従事者調査票

施設名	No.
------------	------------

* 太枠内をご記入ください

記入日時	年	月	日	時
------	---	---	---	---

氏名 性別 生年月日	男・女 生年月日 年 月 日 (歳)	役割	調理全般・調理一部 (内容:) 飲料調製・サービス・その他 ()
		職	営業者・店長・従業員 (社員・パート(アルバイト)) その他 ()

大規模施設等で厨房が複数ある場合にご記入下さい 連絡先 (TEL 内線)
担当厨房の名称 () 担当料理の種類 (和食・洋食・中華・その他 ())

勤務日と まかない等 の喫食状況	勤務日	勤務時間	まかないの喫食または味見の有無 (有の場合は、食べたものを記入)	
		月 日 ()	時～ 時	有・無
	月 日 ()	時～ 時	有・無	食べたもの
	月 日 ()	時～ 時	有・無	食べたもの
	月 日 ()	時～ 時	有・無	食べたもの
* 採便日から 10日間 さかのぼっ て記載して 下さい	月 日 ()	時～ 時	有・無	食べたもの
	月 日 ()	時～ 時	有・無	食べたもの
	月 日 ()	時～ 時	有・無	食べたもの
	月 日 ()	時～ 時	有・無	食べたもの
	月 日 ()	時～ 時	有・無	食べたもの

仕事の内容等について質問ですお答えください。

- ① トイレの清掃は行っていますか(有・無 / 有の場合いつですか (毎日・行った日()))
- ② 店内・トイレで吐物(吐かれたもの)処理をしましたか(有・無 / 有の場合 いつ(月 日)
- ③ おう吐したお客様を見ましたか(有・無 / 有の場合その場所は()いつ(月 日)

健康状態(次の質問に有・無でお答えください)

この2週間以内に次のような症状はありましたか

- ・突然の胃のむかつき感(気持ちが悪い)と食欲不振 有・無(有の場合 月 日 AM・PM 時頃)
- ・はき気かおう吐を伴う下痢と発熱 有・無(有の場合 月 日 AM・PM 時頃)
- ・のどの痛みと発熱 有・無(有の場合 月 日 AM・PM 時頃)
- ・下痢・軟便(普段と違う) 有・無(有の場合 月 日 AM・PM 時頃)
- ・手の傷(痛みのある傷、手荒れ等) 有・無(有の場合 月 日 AM・PM 時頃)

* 傷、手荒れの場所 右手 () 左手 ()

・この2週間以内にご家族で嘔吐・下痢・発熱の症状があった方はいますか
有・無 (有の場合 月 日 AM・PM 時頃 誰が)

別紙6 関連施設従事者調査票記入例

施設名	No.
-----	-----

* 太枠内をご記入ください

記入日時 平成22年12月21日 15時

氏名 性別 生年月日	日本 太郎 <input checked="" type="radio"/> 男 <input type="radio"/> 女 生年月日平成22年1月1日()歳	役割	<input checked="" type="radio"/> 調理全般・調理一部(内容:) 飲料調製・サービス・その他()
		職	営業者・店長・ <input checked="" type="radio"/> 従業員 <input checked="" type="radio"/> 社員 パート(アルバイト) その他()

大規模施設等で厨房が複数ある場合にご記入下さい 連絡先(TEL) 内線)
担当厨房の名称() 担当料理の種類(和食・洋食・中華・その他())

勤務日と まかない等 の喫食状況	勤務日	勤務時間	まかないの喫食または味見の有無 (有の場合は、食べたものを記入)	
		12月11日(木)	15時～24時	<input checked="" type="radio"/> 有 <input type="radio"/> 無
	月12日(金)	15時～24時	<input checked="" type="radio"/> 有 <input type="radio"/> 無	食べたもの 残りの生牡蠣、雑炊(かき)
	月13日(土)	15時～24時	<input checked="" type="radio"/> 有 <input type="radio"/> 無	食べたもの レバ刺し、鉄火丼
	月14日(日)	15時～24時	<input checked="" type="radio"/> 有 <input type="radio"/> 無	食べたもの 焼うどん
* 採便日から10日間 さかのぼって記載して下さい	月16日(火)	15時～22時	<input checked="" type="radio"/> 有 <input type="radio"/> 無	食べたもの 雑炊(かき)
	月17日(水)	15時～24時	<input checked="" type="radio"/> 有 <input type="radio"/> 無	食べたもの 親子丼
	月18日(木)	15時～24時	<input checked="" type="radio"/> 有 <input type="radio"/> 無	食べたもの 生牡蠣、卵かけご飯、魚の煮付け
	月19日(金)	15時～24時	<input checked="" type="radio"/> 有 <input type="radio"/> 無	食べたもの 鉄火丼
	月20日(土)	15時～16時	<input checked="" type="radio"/> 有 <input type="radio"/> 無	食べたもの
	月 日()	時～時	<input checked="" type="radio"/> 有 <input type="radio"/> 無	食べたもの

仕事の内容等について質問ですお答えください。

- ① トイレの清掃は行っていますか(有 / 無 / 有の場合いつですか (毎日 / 行った日())
- ② 店内・トイレで吐物(吐かれたもの)処理をしましたか(有 / 無 / 有の場合 いつ(12月18日)
- ③ おう吐したお客様を見ましたか(有 / 無 / 有の場合その場所は(客席)いつ(12月17日)

健康状態(次の質問に有・無でお答えください)

この2週間以内に次のような症状はありましたか

- ・突然の胃のむかつき感(気持ちが悪い)と食欲不振 有 無 (有の場合12月20日 AM・PM 6時頃)
- ・はき気かおう吐を伴う下痢と発熱 有 無 (有の場合 月 日 AM・PM 時頃)
- ・のどの痛みと発熱 有 無 (有の場合 月 日 AM・PM 時頃)
- ・下痢・軟便(普段と違う) 有 無 (有の場合 月 日 AM・PM 時頃)
- ・手の傷(痛みのある傷、手荒れ等) 有 無 (有の場合 月 日 AM・PM 時頃)

* 傷、手荒れの場所 右手 (なし) 左手 (なし)

- ・この2週間以内にご家族で嘔吐・下痢・発熱の症状があった方はいますか
有 無 (有の場合 月 日 AM・PM 時頃 誰が)

発病（有 無）

（事件名 _____）（グループ名 _____）

別紙7：喫食廻り2週間分

喫食・行動調査票（14日分）（ _____ ）保健所

喫食者氏名： 男・女（オ）	調査日時	調査者
	年 月 日 時	

発病日 月 日() 時 分	朝食 () 時	昼食 () 時	夕食 () 時	間食、その他（該当に○印）
	食べたもの	食べたもの	食べたもの	食べた場所・食べたもの
食事の種類（該当に○印）	自宅・購入食事・外食	自宅・自家製弁当・給食・購入食事・外食	自宅・自家製弁当・購入食事・外食	二次会
旅行等の外出（有 無）	外食(購入)先 ()	外食(購入)先 ()	外食(購入)先 ()	() 時
旅行等の外出先				
発病 1日前 月 日()	朝食 () 時	昼食 () 時	夕食 () 時	間食、その他（該当に○印）
	食べたもの	食べたもの	食べたもの	食べた場所・食べたもの
食事の種類（該当に○印）	自宅・購入食事・外食	自宅・自家製弁当・給食・購入食事・外食	自宅・自家製弁当・購入食事・外食	二次会
旅行等の外出（有 無）	外食(購入)先 ()	外食(購入)先 ()	外食(購入)先 ()	() 時
旅行等の外出先				
発病 2日前 月 日()	朝食 () 時	昼食 () 時	夕食 () 時	間食、その他（該当に○印）
	食べたもの	食べたもの	食べたもの	食べた場所・食べたもの
食事の種類（該当に○印）	自宅・購入食事・外食	自宅・自家製弁当・給食・購入食事・外食	自宅・自家製弁当・購入食事・外食	二次会
旅行等の外出（有 無）	外食(購入)先 ()	外食(購入)先 ()	外食(購入)先 ()	() 時
旅行等の外出先				
発病 3日前 月 日()	朝食 () 時	昼食 () 時	夕食 () 時	間食、その他（該当に○印）
	食べたもの	食べたもの	食べたもの	食べた場所・食べたもの
食事の種類（該当に○印）	自宅・購入食事・外食	自宅・自家製弁当・給食・購入食事・外食	自宅・自家製弁当・購入食事・外食	二次会
旅行等の外出（有 無）	外食(購入)先 ()	外食(購入)先 ()	外食(購入)先 ()	() 時
旅行等の外出先				
発病 4日前 月 日()	朝食 () 時	昼食 () 時	夕食 () 時	間食、その他（該当に○印）
	食べたもの	食べたもの	食べたもの	食べた場所・食べたもの
食事の種類（該当に○印）	自宅・購入食事・外食	自宅・自家製弁当・給食・購入食事・外食	自宅・自家製弁当・購入食事・外食	二次会
旅行等の外出（有 無）	外食(購入)先 ()	外食(購入)先 ()	外食(購入)先 ()	() 時
旅行等の外出先				
発病 5日前 月 日()	朝食 () 時	昼食 () 時	夕食 () 時	間食、その他（該当に○印）
	食べたもの	食べたもの	食べたもの	食べた場所・食べたもの
食事の種類（該当に○印）	自宅・購入食事・外食	自宅・自家製弁当・給食・購入食事・外食	自宅・自家製弁当・購入食事・外食	二次会
旅行等の外出（有 無）	外食(購入)先 ()	外食(購入)先 ()	外食(購入)先 ()	() 時
旅行等の外出先				
発病 6日前 月 日()	朝食 () 時	昼食 () 時	夕食 () 時	間食、その他（該当に○印）
	食べたもの	食べたもの	食べたもの	食べた場所・食べたもの
食事の種類（該当に○印）	自宅・購入食事・外食	自宅・自家製弁当・給食・購入食事・外食	自宅・自家製弁当・購入食事・外食	二次会
旅行等の外出（有 無）	外食(購入)先 ()	外食(購入)先 ()	外食(購入)先 ()	() 時
旅行等の外出先				

発病（有 無） (事件名) (グループ名)

喫食・行動調査票（14日分） () 保健所

喫食者氏名： 男・女（才）	調査日時	調査者
	年 月 日 時	

発病 7日前 月 日()	朝食 () 時 食べたもの	昼食 () 時 食べたもの	夕食 () 時 食べたもの	間食、その他(該当に○印) 食べた場所・食べたもの 間食 喫茶 二次会 () 時
食事の種類(該当に○印)	自宅・購入食事・外食 外食(購入)先 ()	自宅・自家製弁当・給食・購入食事・外食 外食(購入)先 ()	自宅・自家製弁当・ 購入食事・外食 外食(購入)先 ()	
旅行等の外出(有 無)	旅行等の外出先			

発病 8日前 月 日()	朝食 () 時 食べたもの	昼食 () 時 食べたもの	夕食 () 時 食べたもの	間食、その他(該当に○印) 食べた場所・食べたもの 間食 喫茶 二次会 () 時
食事の種類(該当に○印)	自宅・購入食事・外食 外食(購入)先 ()	自宅・自家製弁当・給食・購入食事・外食 外食(購入)先 ()	自宅・自家製弁当・ 購入食事・外食 外食(購入)先 ()	
旅行等の外出(有 無)	旅行等の外出先			

発病 9日前 月 日()	朝食 () 時 食べたもの	昼食 () 時 食べたもの	夕食 () 時 食べたもの	間食、その他(該当に○印) 食べた場所・食べたもの 間食 喫茶 二次会 () 時
食事の種類(該当に○印)	自宅・購入食事・外食 外食(購入)先 ()	自宅・自家製弁当・給食・購入食事・外食 外食(購入)先 ()	自宅・自家製弁当・ 購入食事・外食 外食(購入)先 ()	
旅行等の外出(有 無)	旅行等の外出先			

発病 10日前 月 日()	朝食 () 時 食べたもの	昼食 () 時 食べたもの	夕食 () 時 食べたもの	間食、その他(該当に○印) 食べた場所・食べたもの 間食 喫茶 二次会 () 時
食事の種類(該当に○印)	自宅・購入食事・外食 外食(購入)先 ()	自宅・自家製弁当・給食・購入食事・外食 外食(購入)先 ()	自宅・自家製弁当・ 購入食事・外食 外食(購入)先 ()	
旅行等の外出(有 無)	旅行等の外出先			

発病 11日前 月 日()	朝食 () 時 食べたもの	昼食 () 時 食べたもの	夕食 () 時 食べたもの	間食、その他(該当に○印) 食べた場所・食べたもの 間食 喫茶 二次会 () 時
食事の種類(該当に○印)	自宅・購入食事・外食 外食(購入)先 ()	自宅・自家製弁当・給食・購入食事・外食 外食(購入)先 ()	自宅・自家製弁当・ 購入食事・外食 外食(購入)先 ()	
旅行等の外出(有 無)	旅行等の外出先			

発病 12日前 月 日()	朝食 () 時 食べたもの	昼食 () 時 食べたもの	夕食 () 時 食べたもの	間食、その他(該当に○印) 食べた場所・食べたもの 間食 喫茶 二次会 () 時
食事の種類(該当に○印)	自宅・購入食事・外食 外食(購入)先 ()	自宅・自家製弁当・給食・購入食事・外食 外食(購入)先 ()	自宅・自家製弁当・ 購入食事・外食 外食(購入)先 ()	
旅行等の外出(有 無)	旅行等の外出先			

発病 13日前 月 日()	朝食 () 時 食べたもの	昼食 () 時 食べたもの	夕食 () 時 食べたもの	間食、その他(該当に○印) 食べた場所・食べたもの 間食 喫茶 二次会 () 時
食事の種類(該当に○印)	自宅・購入食事・外食 外食(購入)先 ()	自宅・自家製弁当・給食・購入食事・外食 外食(購入)先 ()	自宅・自家製弁当・ 購入食事・外食 外食(購入)先 ()	
旅行等の外出(有 無)	旅行等の外出先			

発病(有 無)

(事件名 _____) (グループ名 _____)

別紙7：喫食遊り1週間分

喫食・行動調査票(7日分) (_____) 保健所

喫食者氏名： _____ 男・女 (_____)		調査日時		調査者
		年	月	日
			時	
発病日 月 日 () _____ 時 _____ 分	朝食 () 時 食べたもの	昼食 () 時 食べたもの	夕食 () 時 食べたもの	間食、その他(該当に○印) 食べた場所・食べたもの 間食 喫茶
食事の種類(該当に○印)	自宅・購入食事・外食 外食(購入)先 ()	自宅・自家製弁当・給食・購入食事・外食 外食(購入)先 ()	自宅・自家製弁当・購入食事・外食 外食(購入)先 ()	二次会 () 時
旅行等の外出(有 無)	旅行等の外出先			
発病 1日前 月 日 ()	朝食 () 時 食べたもの	昼食 () 時 食べたもの	夕食 () 時 食べたもの	間食、その他(該当に○印) 食べた場所・食べたもの 間食 喫茶
食事の種類(該当に○印)	自宅・購入食事・外食 外食(購入)先 ()	自宅・自家製弁当・給食・購入食事・外食 外食(購入)先 ()	自宅・自家製弁当・購入食事・外食 外食(購入)先 ()	二次会 () 時
旅行等の外出(有 無)	旅行等の外出先			
発病 2日前 月 日 ()	朝食 () 時 食べたもの	昼食 () 時 食べたもの	夕食 () 時 食べたもの	間食、その他(該当に○印) 食べた場所・食べたもの 間食 喫茶
食事の種類(該当に○印)	自宅・購入食事・外食 外食(購入)先 ()	自宅・自家製弁当・給食・購入食事・外食 外食(購入)先 ()	自宅・自家製弁当・購入食事・外食 外食(購入)先 ()	二次会 () 時
旅行等の外出(有 無)	旅行等の外出先			
発病 3日前 月 日 ()	朝食 () 時 食べたもの	昼食 () 時 食べたもの	夕食 () 時 食べたもの	間食、その他(該当に○印) 食べた場所・食べたもの 間食 喫茶
食事の種類(該当に○印)	自宅・購入食事・外食 外食(購入)先 ()	自宅・自家製弁当・給食・購入食事・外食 外食(購入)先 ()	自宅・自家製弁当・購入食事・外食 外食(購入)先 ()	二次会 () 時
旅行等の外出(有 無)	旅行等の外出先			
発病 4日前 月 日 ()	朝食 () 時 食べたもの	昼食 () 時 食べたもの	夕食 () 時 食べたもの	間食、その他(該当に○印) 食べた場所・食べたもの 間食 喫茶
食事の種類(該当に○印)	自宅・購入食事・外食 外食(購入)先 ()	自宅・自家製弁当・給食・購入食事・外食 外食(購入)先 ()	自宅・自家製弁当・購入食事・外食 外食(購入)先 ()	二次会 () 時
旅行等の外出(有 無)	旅行等の外出先			
発病 5日前 月 日 ()	朝食 () 時 食べたもの	昼食 () 時 食べたもの	夕食 () 時 食べたもの	間食、その他(該当に○印) 食べた場所・食べたもの 間食 喫茶
食事の種類(該当に○印)	自宅・購入食事・外食 外食(購入)先 ()	自宅・自家製弁当・給食・購入食事・外食 外食(購入)先 ()	自宅・自家製弁当・購入食事・外食 外食(購入)先 ()	二次会 () 時
旅行等の外出(有 無)	旅行等の外出先			
発病 6日前 月 日 ()	朝食 () 時 食べたもの	昼食 () 時 食べたもの	夕食 () 時 食べたもの	間食、その他(該当に○印) 食べた場所・食べたもの 間食 喫茶
食事の種類(該当に○印)	自宅・購入食事・外食 外食(購入)先 ()	自宅・自家製弁当・給食・購入食事・外食 外食(購入)先 ()	自宅・自家製弁当・購入食事・外食 外食(購入)先 ()	二次会 () 時
旅行等の外出(有 無)	旅行等の外出先			

発病（有 無）
 (事件名 _____) (グループ名 _____)

喫食・行動 調査票 (14 日分) (_____) 保健所

喫食者氏名： _____	男	女	(才)	調査日時	調査者
				年 月 日 時	

採便 (検便) 日 月 日 () 時 分	朝食 () 時 食べたもの	昼食 () 時 食べたもの	夕食 () 時 食べたもの	間食、その他 (該当に○印) 食べた場所・食べたもの 間食 喫茶 二次会 () 時
食事の種類 (該当に○印)	自宅・購入食事・外食 外食(購入)先 ()	自宅・自家製弁当・給食・購入食事・外食 外食(購入)先 ()	自宅・自家製弁当・ 購入食事・外食 外食(購入)先 ()	
旅行等の外出 (有 無)	旅行等の外出先			
採便 1 日前 月 日 ()	朝食 () 時 食べたもの	昼食 () 時 食べたもの	夕食 () 時 食べたもの	間食、その他 (該当に○印) 食べた場所・食べたもの 間食 喫茶 二次会 () 時
食事の種類 (該当に○印)	自宅・購入食事・外食 外食(購入)先 ()	自宅・自家製弁当・給食・購入食事・外食 外食(購入)先 ()	自宅・自家製弁当・ 購入食事・外食 外食(購入)先 ()	
旅行等の外出 (有 無)	旅行等の外出先			
採便 2 日前 月 日 ()	朝食 () 時 食べたもの	昼食 () 時 食べたもの	夕食 () 時 食べたもの	間食、その他 (該当に○印) 食べた場所・食べたもの 間食 喫茶 二次会 () 時
食事の種類 (該当に○印)	自宅・購入食事・外食 外食(購入)先 ()	自宅・自家製弁当・給食・購入食事・外食 外食(購入)先 ()	自宅・自家製弁当・ 購入食事・外食 外食(購入)先 ()	
旅行等の外出 (有 無)	旅行等の外出先			
採便 3 日前 月 日 ()	朝食 () 時 食べたもの	昼食 () 時 食べたもの	夕食 () 時 食べたもの	間食、その他 (該当に○印) 食べた場所・食べたもの 間食 喫茶 二次会 () 時
食事の種類 (該当に○印)	自宅・購入食事・外食 外食(購入)先 ()	自宅・自家製弁当・給食・購入食事・外食 外食(購入)先 ()	自宅・自家製弁当・ 購入食事・外食 外食(購入)先 ()	
旅行等の外出 (有 無)	旅行等の外出先			
採便 4 日前 月 日 ()	朝食 () 時 食べたもの	昼食 () 時 食べたもの	夕食 () 時 食べたもの	間食、その他 (該当に○印) 食べた場所・食べたもの 間食 喫茶 二次会 () 時
食事の種類 (該当に○印)	自宅・購入食事・外食 外食(購入)先 ()	自宅・自家製弁当・給食・購入食事・外食 外食(購入)先 ()	自宅・自家製弁当・ 購入食事・外食 外食(購入)先 ()	
旅行等の外出 (有 無)	旅行等の外出先			
採便 5 日前 月 日 ()	朝食 () 時 食べたもの	昼食 () 時 食べたもの	夕食 () 時 食べたもの	間食、その他 (該当に○印) 食べた場所・食べたもの 間食 喫茶 二次会 () 時
食事の種類 (該当に○印)	自宅・購入食事・外食 外食(購入)先 ()	自宅・自家製弁当・給食・購入食事・外食 外食(購入)先 ()	自宅・自家製弁当・ 購入食事・外食 外食(購入)先 ()	
旅行等の外出 (有 無)	旅行等の外出先			
採便 6 日前 月 日 ()	朝食 () 時 食べたもの	昼食 () 時 食べたもの	夕食 () 時 食べたもの	間食、その他 (該当に○印) 食べた場所・食べたもの 間食 喫茶 二次会 () 時
食事の種類 (該当に○印)	自宅・購入食事・外食 外食(購入)先 ()	自宅・自家製弁当・給食・購入食事・外食 外食(購入)先 ()	自宅・自家製弁当・ 購入食事・外食 外食(購入)先 ()	
旅行等の外出 (有 無)	旅行等の外出先			

発病（有 無） (事件名 _____) (グループ名 _____)

喫食・行動調査票（14日分） (_____) 保健所

喫食者氏名： 男・女（才）	調査日時	調査者
	年 月 日 時	

採便 7日前 月 日()	朝食 () 時 食べたもの	昼食 () 時 食べたもの	夕食 () 時 食べたもの	間食、その他(該当に○印) 食べた場所・食べたもの 間食 喫茶 二次会 () 時
食事の種類(該当に○印)	自宅・購入食事・外食 外食(購入)先()	自宅・自家製弁当・給食・購入食事・外食 外食(購入)先()	自宅・自家製弁当・購入食事・外食 外食(購入)先()	
旅行等の外出(有 無)	旅行等の外出先			

採便 8日前 月 日()	朝食 () 時 食べたもの	昼食 () 時 食べたもの	夕食 () 時 食べたもの	間食、その他(該当に○印) 食べた場所・食べたもの 間食 喫茶 二次会 () 時
食事の種類(該当に○印)	自宅・購入食事・外食 外食(購入)先()	自宅・自家製弁当・給食・購入食事・外食 外食(購入)先()	自宅・自家製弁当・購入食事・外食 外食(購入)先()	
旅行等の外出(有 無)	旅行等の外出先			

採便 9日前 月 日()	朝食 () 時 食べたもの	昼食 () 時 食べたもの	夕食 () 時 食べたもの	間食、その他(該当に○印) 食べた場所・食べたもの 間食 喫茶 二次会 () 時
食事の種類(該当に○印)	自宅・購入食事・外食 外食(購入)先()	自宅・自家製弁当・給食・購入食事・外食 外食(購入)先()	自宅・自家製弁当・購入食事・外食 外食(購入)先()	
旅行等の外出(有 無)	旅行等の外出先			

採便 10日前 月 日()	朝食 () 時 食べたもの	昼食 () 時 食べたもの	夕食 () 時 食べたもの	間食、その他(該当に○印) 食べた場所・食べたもの 間食 喫茶 二次会 () 時
食事の種類(該当に○印)	自宅・購入食事・外食 外食(購入)先()	自宅・自家製弁当・給食・購入食事・外食 外食(購入)先()	自宅・自家製弁当・購入食事・外食 外食(購入)先()	
旅行等の外出(有 無)	旅行等の外出先			

採便 11日前 月 日()	朝食 () 時 食べたもの	昼食 () 時 食べたもの	夕食 () 時 食べたもの	間食、その他(該当に○印) 食べた場所・食べたもの 間食 喫茶 二次会 () 時
食事の種類(該当に○印)	自宅・購入食事・外食 外食(購入)先()	自宅・自家製弁当・給食・購入食事・外食 外食(購入)先()	自宅・自家製弁当・購入食事・外食 外食(購入)先()	
旅行等の外出(有 無)	旅行等の外出先			

採便 12日前 月 日()	朝食 () 時 食べたもの	昼食 () 時 食べたもの	夕食 () 時 食べたもの	間食、その他(該当に○印) 食べた場所・食べたもの 間食 喫茶 二次会 () 時
食事の種類(該当に○印)	自宅・購入食事・外食 外食(購入)先()	自宅・自家製弁当・給食・購入食事・外食 外食(購入)先()	自宅・自家製弁当・購入食事・外食 外食(購入)先()	
旅行等の外出(有 無)	旅行等の外出先			

採便 13日前 月 日()	朝食 () 時 食べたもの	昼食 () 時 食べたもの	夕食 () 時 食べたもの	間食、その他(該当に○印) 食べた場所・食べたもの 間食 喫茶 二次会 () 時
食事の種類(該当に○印)	自宅・購入食事・外食 外食(購入)先()	自宅・自家製弁当・給食・購入食事・外食 外食(購入)先()	自宅・自家製弁当・購入食事・外食 外食(購入)先()	
旅行等の外出(有 無)	旅行等の外出先			