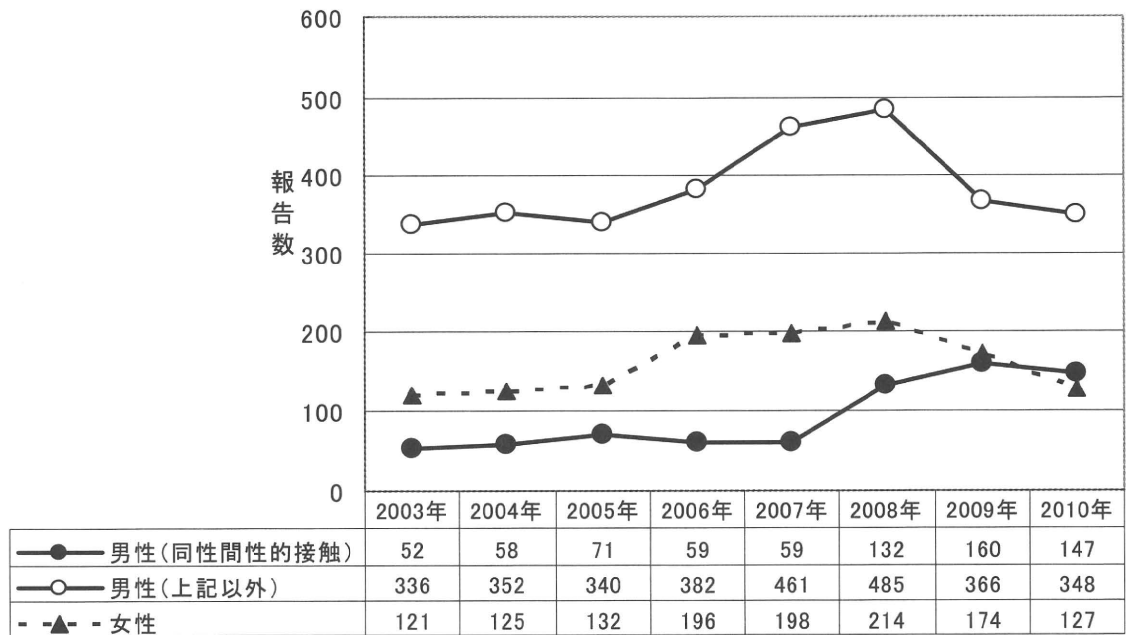
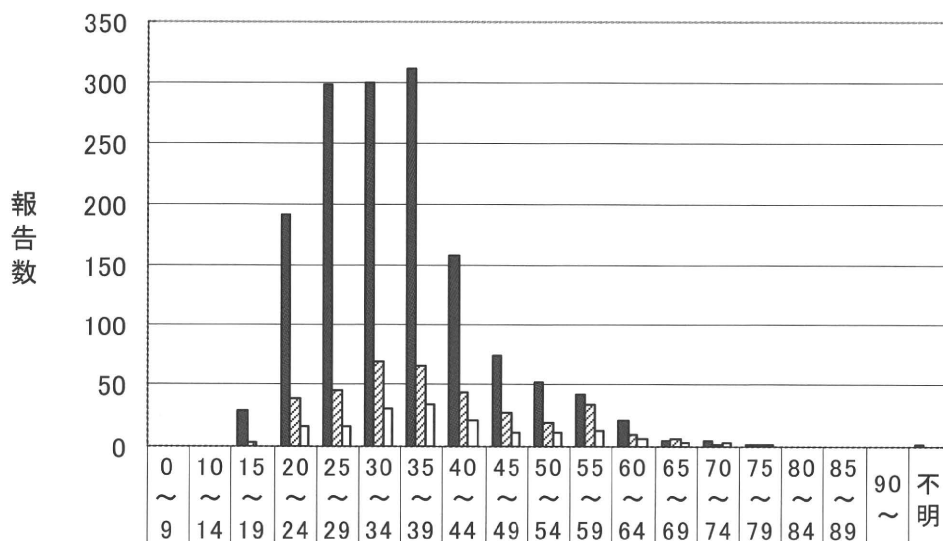


図5 梅毒の年間報告数



感染症発生動向調査 2011年3月18日現在

図6 HIV 男性の年齢分布 2008-2009年 n=2025



■ 同性間性的接触(1488)			30	19	29	30	31	15	73	52	42	21	5	5	1					1
▨ 同性間以外性的接触(366)			4	40	45	69	65	44	27	19	34	10	6	2	1					
□ 性的接触以外(171)				16	16	31	34	22	12	11	13	7	4	3	2					

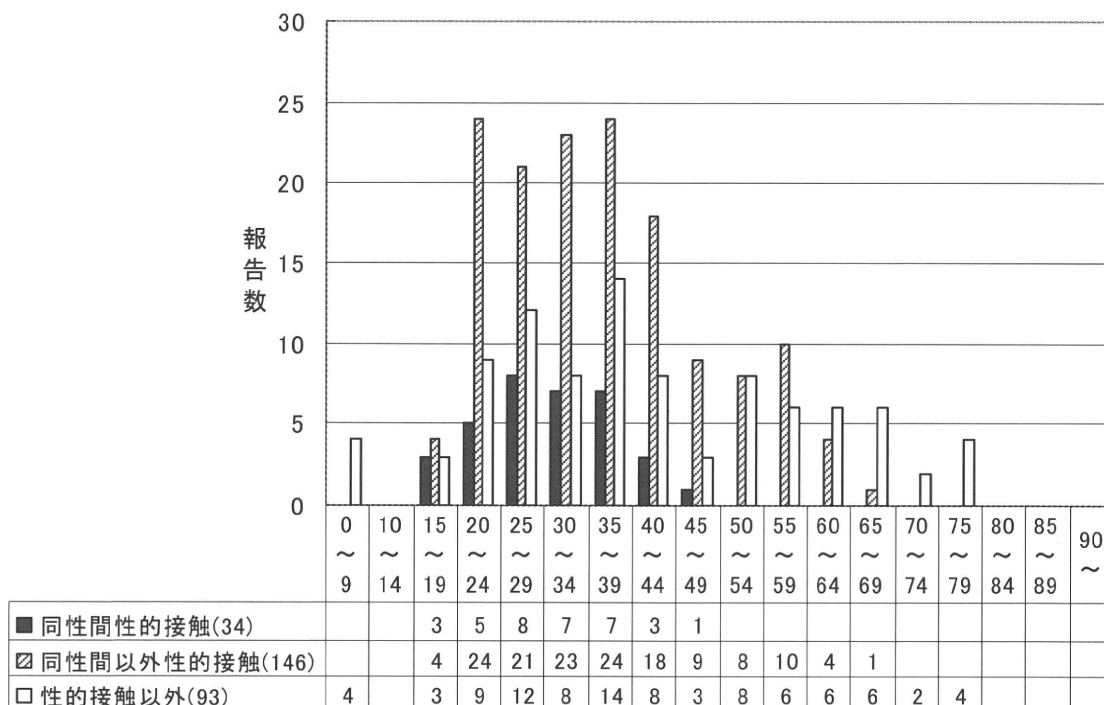
感染症発生動向調査 2011年3月8日現在

表1 HIV 男性の感染経路 2008-2009年 n=2025

	国内(1788)	国外(79)	不明(158)	総計
同性間性的接触	1416	25	47	1488
同性間以外性的接触	291	44	31	366
その他	9	4	3	16
不明	72	6	77	155

感染症発生動向調査 2011年3月8日現在

図7 B型肝炎男性の年齢分布 2008-2009年 n=273



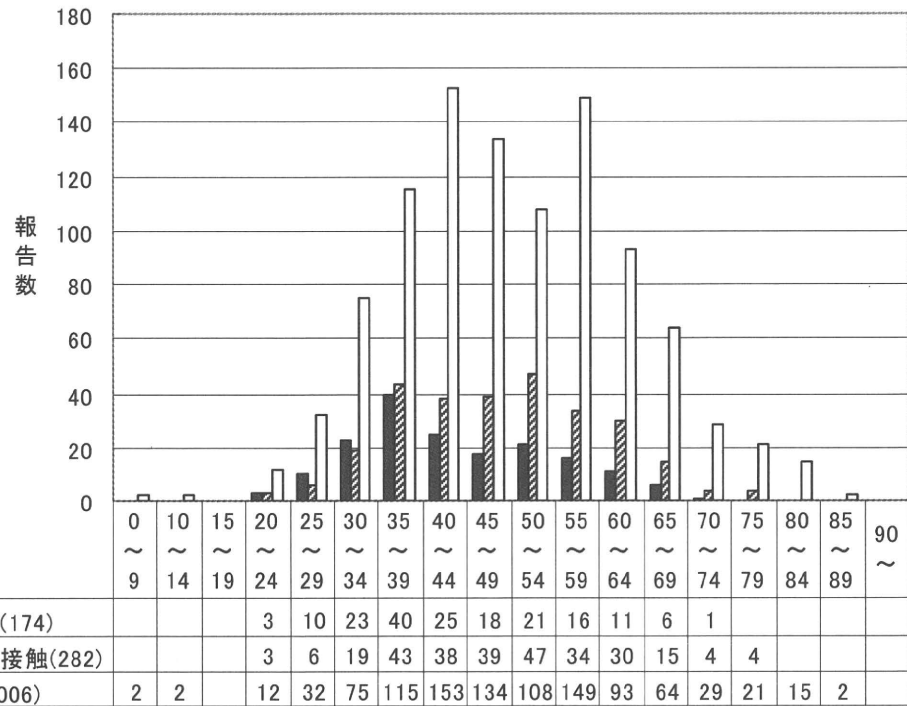
感染症発生動向調査 2011年3月8日現在

表2 B型肝炎男性の感染経路 2008-2009年 n=273

	国内(254)	国外(15)	不明(4)	総計
同性間性的接触	34			34
同性間以外性的接触	133	13		146
その他	20	2		22
不明	67		4	71

感染症発生動向調査 2011年3月8日現在

図8 アメーバ赤痢男性の年齢分布 2008-2009年 n=1462



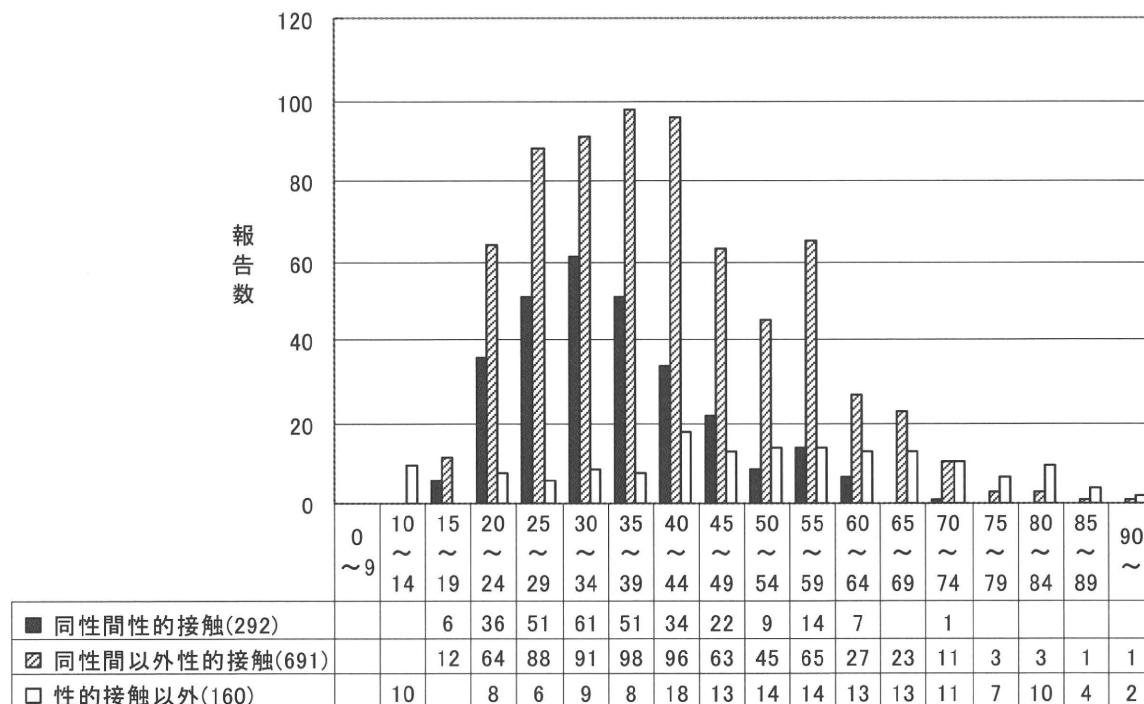
感染症発生動向調査 2011年3月8日現在

表3 アメーバ赤痢男性の感染経路 2008-2009年 n=1462

	国内(1226)	国外(178)	不明(58)	総計
同性間性的接触	169	4	1	174
同性間以外性的接触	245	19	18	282
経口感染(飲食物)	166	125	20	311
その他	52	6	0	58
不明	594	24	19	637

感染症発生動向調査 2011年3月8日現在

図9 梅毒男性の年齢分布 2008-2009年 n=1143



感染症発生動向調査 2011年3月8日現在

表4 梅毒男性の感染経路 2008-2009年 n=1462

	国内(1085)	国外(45)	不明(13)	総計
同性間性的接触	285	5	2	292
同性間以外性的接触	645	39	7	691
その他	29			29
不明	126	1	4	131

感染症発生動向調査 2011年3月8日現在

Ⅲ. 調查研究報告

東北地域の MSM における HIV 感染に関連した行動に関する研究 -行動疫学調査の結果から-

研究協力者：塩野徳史（名古屋市立大学看護学部/財団法人エイズ予防財団）、
太田貴、高橋幸二、小浜耕治（東北 HIV コミュニケーションズ&やろっこ）
伊藤俊広（独立行政法人国立病院機構仙台医療センター）
新ヶ江章友（名古屋市立大学看護学部/財団法人エイズ予防財団）、
金子典代、市川誠一（名古屋市立大学看護学部）

研究要旨

東北地域の MSM を対象者とした量的調査を再分析し、HIV に関連した状況や行動の把握を試みた。いずれの調査結果においても宮城県在住者が 6 割を占めており、30-39 歳層が 4 割程度であった。携帯電話を用いたクラブイベント男魂調査では、29 歳以下の割合が他のベニュー調査と比べてやや高い傾向であった。5 調査についてバー利用別に分類して分析を進めたところ、ゲイバー利用群において 2007 年から 2010 年の間で、検査行動や性行動はほぼ一定である可能性が示唆された。

また 2010 年度に実施されたゲイ向けスポーツ大会での質問紙調査をもとに、やろっこのプログラムの浸透度について評価した。コンドーム受け取り経験別に、受け取り群では 40 歳以上の割合が高い傾向であり、生涯の野外のハッテン場利用割合が非受け取り群に比べて高かった。クラブイベント男魂認知別に、認知群では生涯ゲイナイト利用割合、生涯ゲイショップ利用割合、生涯有料のハッテン場利用割合が非認知群に比べて高かった。これらの結果から、やろっこの実施してきたプログラムは異なる対象層に浸透している可能性があり、介入暴露量を増やしていく必要がある一方で、介入対象層における行動変容を期待できる。

東北地域において、クラブイベントやスポーツ大会など様々なベニューで質問紙調査が実施可能となり質問項目の統一化や分析方法の統一化によって状況を把握することが可能になった。

A. 研究目的

本研究では、仙台を中心とした東北地域における量的調査の結果をもとに、MSM における HIV を含む性感染症に関連した状況や行動について把握することを目的とした。

B. 研究方法

東北地域において、2005 年にゲイ向けスポーツ大会での質問紙調査をはじめ RDS 法を携帯電話調査など、これまでに 10 回の量的調査を

実施してきた。本報告では質問項目が比較可能な 5 つの調査結果を用いて、MSM における HIV を含む性感染症に関連した状況や行動について把握することを目的とし、1) 過去 6 ヶ月間のバー利用経験別に分析した。2010 年に実施されたゲイ向けスポーツ大会質問紙調査（以下、HAPPINES 調査）を除く各調査における過去 6 ヶ月間のバー利用割合は 40%から 60%でありほぼ同じ割合であった。HAPPINES 調査では約 9 割がバー利用群であり、分析対象か

ら非利用群は除いて集計した。

また HAPPINES 調査については 2) やろっこが東北地域で実施しているプログラム認知別に分析した。

本報告における分析項目としては各調査に共通した質問項目を選択し、(1) 年齢や居住地などの基本属性と (2) HIV 抗体検査受検経験 (3) 性行為経験およびコンドームの使用頻度を HIV 感染に関連した行動として分析した。

分析対象者は、複数回回答している人を除き、東北に居住し、性別を男性、その他と回答していて、性指向をゲイまたはバイセクシュアル、わからないと自認していると回答した人とした。各調査の概要を表 1 に示した。

表 1 各調査の実施概要

年度	場所	方法	回収数	有効対象数	ゲイバー利用人数 (%)
2007	RDS	携帯電話	60	60	36 (60.0%)
2009	クラブ	携帯電話	382	256	103 (40.2%)
2009	RDS	携帯電話	122	117	69 (59.0%)
2010	クラブ	携帯電話	204	142	68 (47.9%)
2010	スポーツ大会	質問紙	142	98	89 (90.8%)

データの集計および統計処理には SPSS11.5J (Windows) を用いた。

なお、本研究実施計画については名古屋市立大学看護学部研究倫理委員会より実施の承認を得た。(ID 番号 08008、09019-2)

C. 研究結果

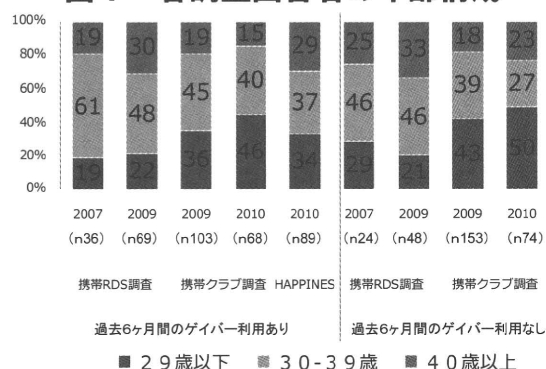
1) 基本属性について

属性分布を調査別バー利用別に表 2 に示した。居住地域はいずれの調査においても宮城県が 58.8% から 75.0% と約 6 割以上であり、バー利用別に差はみられなかった。ほとんどの調査において性指向はゲイであると回答した人の割合が約 8 割以上であり、バー利用群で差はみられなかった。

各調査における年齢層の構成を 29 歳以下、

30-39 歳、40 歳以上の 3 区分に分類し、図 1 に示した。

図 1 各調査回答者の年齢構成



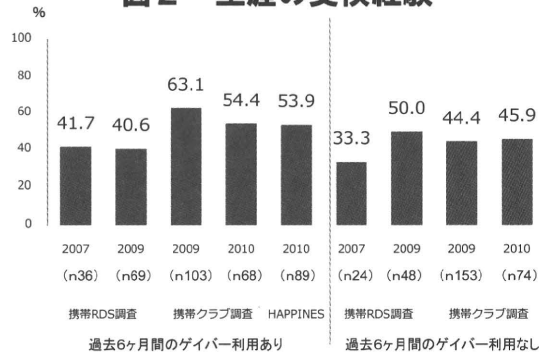
携帯クラブ調査ではその他の調査に比べ 29 歳以下が占める割合が高く、2009 年ではバー利用群 35.9%、非利用群 43.1%、2010 年ではバー利用群 45.6%、非利用群 50.0% であった。

2) HIV 抗体検査受検割合

バー利用群における生涯の受検割合は、2007 年は 41.7% (携帯 RDS 調査)、2009 年は 40.6% (携帯 RDS 調査) から 63.1% (携帯クラブ調査)、2010 年は 53.9% (HAPPINES 調査) から 54.4% (携帯クラブ調査) であった。

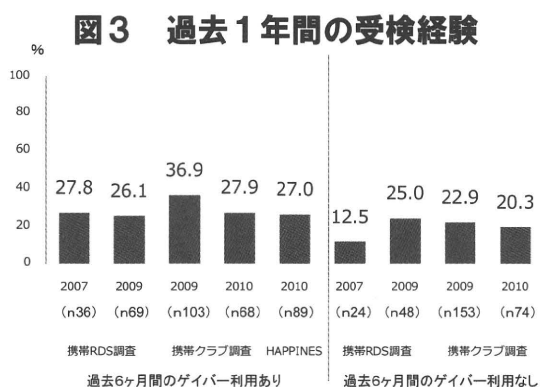
一方バー非利用群における生涯の受検割合は、2007 年は 33.3% (携帯 RDS 調査)、2009 年は 44.4% (携帯クラブ調査) から 50.0% (携帯 RDS 調査)、2010 年は 45.9% (携帯クラブ調査) であった。(表 2、図 2)

図 2 生涯の受検経験



バー利用群における過去1年間の受検割合は、2007年は27.8%（携帯RDS調査）、2009年は26.1%（携帯RDS調査）から36.9%（携帯クラブ調査）、2010年は27.0%（HAPPINES調査）から27.9%（携帯クラブ調査）であった。

一方バー非利用群における過去1年間の受検割合は、2007年は12.5%（携帯RDS調査）、2009年は22.9%（携帯クラブ調査）から25.0%（携帯RDS調査）、2010年は20.3%（携帯クラブ調査）であった。（表2、図3）



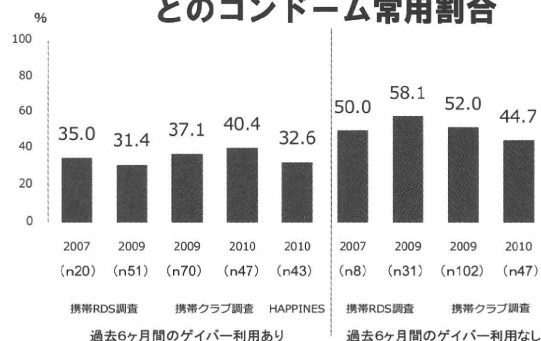
3) 性行為経験とコンドーム使用行動

各調査において過去6ヶ月間に特定相手とのアナルセックスの経験があると回答した人を母数として、コンドーム使用状況について分析した。

バー利用群の常用割合は、2007年は35.0%（携帯RDS調査）、2009年は31.4%（携帯RDS調査）から37.1%（携帯クラブ調査）、2010年は32.6%（HAPPINES調査）から40.4%（携帯クラブ調査）であった。

一方バー非利用群の常用割合は、2007年は50.0%（携帯RDS調査）、2009年は52.0%（携帯クラブ調査）から58.1%（携帯RDS調査）、2010年は44.7%（携帯クラブ調査）であった。（表3、図4）

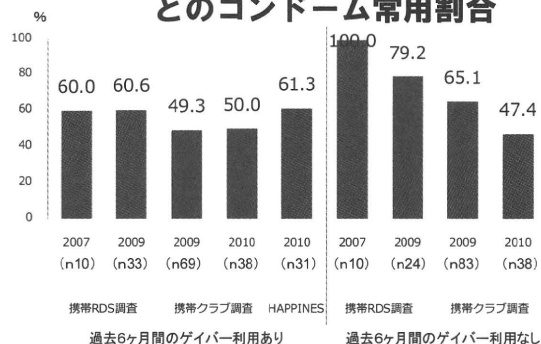
図4 過去6ヶ月間の特定相手とのコンドーム常用割合



また各調査において過去6ヶ月間に不特定相手とのアナルセックスの経験があると回答した人を母数として、コンドーム使用状況について分析した。

バー利用群の常用割合は、2007年60.0%（携帯RDS調査）、2009年は49.3%（携帯クラブ調査）から60.6%（携帯RDS調査）、2010年は50.0%（HAPPINES調査）から61.3%（携帯クラブ調査）であった。一方バー非利用群の常用割合は、2007年は100.0%（携帯RDS調査）、2009年は79.2%（携帯クラブ調査）から65.1%（携帯RDS調査）、2010年は47.4%（携帯クラブ調査）であった。（表3、図5）

図5 過去6ヶ月間の不特定相手とのコンドーム常用割合



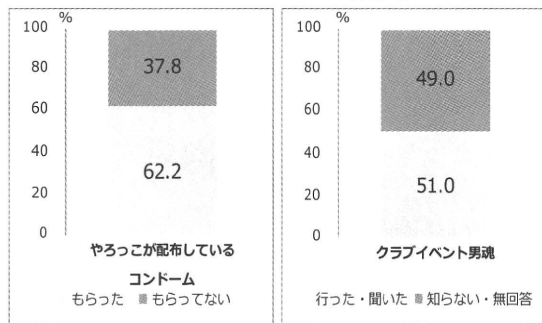
4) プログラム認知別の分析

やろっこのプログラムであるコンドーム配布とクラブイベント男魂の効果について検討するために、2010年度に実施されたHAPPINES調査において、コンドーム受け取り別、クラブイベント認知別に分析し、表6-表9に示した。

(1) HAPPINES 調査のプログラム認知割合

HAPPINE 調査全体(n=98)におけるプログラム認知割合を図6に示した。やろっこの配布するコンドームをもらったと回答した人の割合は37.8%であった。またクラブイベント男魂を知っている、または参加したと回答した人の割合は51.0%であった。

**図6 プログラム認知割合
-HAPPINES調査-**



(2) 基本属性

コンドーム受け取り別

受け取り群の居住地は宮城県が72.1%と最も高く、ゲイであると回答した割合も91.8%極めて高かった。また40歳以上の割合がコンドーム受け取り群(36.1%)は非受け取り群(27.0%)に比べ高い傾向であった。年齢や居住地、性的指向、居住形態、職業などで統計学的な差はみられなかった。(表6)

クラブイベント男魂認知別

認知群の居住地は宮城県が80.0%と最も高く、ゲイであると回答した割合も92.0%極めて高かった。年齢や居住地、性的指向、居住形態、職業などで統計学的な差はみられなかった。(表8)

(3) 生涯における施設などの利用割合

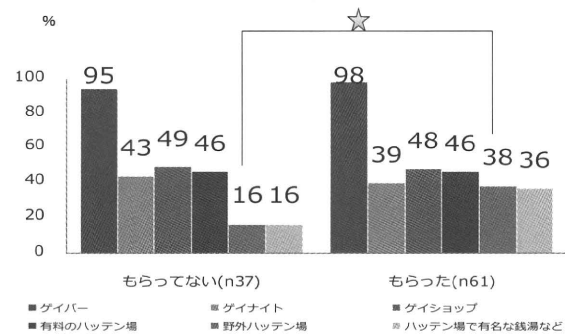
生涯に当該地域でのゲイバー利用は受け取り別および認知別に差はみられず、全体で96.9%であった。また当該地域にあるハッテン場で有名な公共施設の利用についても受け取り別および認知別に差はみられず、全体で

28.6%であった。

コンドーム受け取り別

生涯に当該地域での野外のハッテン場利用経験は受け取り別に差がみられ、受け取り群(37.7%)は非受け取り群(16.2%)に比べて高かった($p=0.040$)。ゲイナイト利用、ゲイショップ利用、有料のハッテン場利用については統計学的な差はみられなかった。(表7、図7)

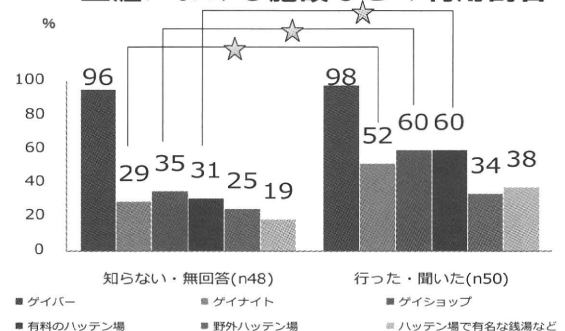
**図7 コンドーム受け取り別
生涯における施設などの利用割合**



クラブイベント男魂認知別

生涯に当該地域でのゲイナイト利用経験は認知別に差がみられ、認知群(52.0%)は非認知群(29.2%)に比べて高かった($p=0.050$)。ゲイショップ利用についても差がみられ、認知群(60.0%)は非認知群(35.4%)に比べて高かった($p=0.038$)。有料のハッテン場利用についても差がみられ、認知群(60.0%)は非認知群(31.3%)に比べて高かった($p=0.013$)。野外のハッテン場利用については統計学的な差はみられなかった。(表9、図8)

**図8 クラブイベント認知別
生涯における施設などの利用割合**



(4) HIV 抗体検査受検割合 コンドーム受け取り別

生涯の受検割合は受け取り群で 52.5%、非受け取り群で 59.5%であり、過去 1 年間の受検割合は受け取り群で 26.2%、非受け取り群で 32.4%であった。統計学的な差はみられなかった。

クラブイベント男魂認知別

生涯の受検割合は認知群で 60.0%、非認知群で 50.0%であり、過去 1 年間の受検割合は認知群で 30.0%、非認知群で 27.1%であった。統計学的な差はみられなかった。

(5) コンドーム使用行動 コンドーム受け取り別

過去 6 ヶ月間のアナルセックスにおけるコンドーム常用割合は受け取り群で 33.3%、非受け取り群で 38.9%であり、統計学的な差はみられなかった。

クラブイベント男魂認知別

過去 6 ヶ月間のアナルセックスにおけるコンドーム常用割合は認知群で 33.3%、非認知群で 37.0%であり、統計学的な差はみられなかった。

D. 考察

東北地域の MSM を対象者とした 5 つの量的調査を再分析し、HIV に関連した状況や行動の把握を試みた。いずれの調査結果においても宮城県在住者が 6 割を占めており、30—39 歳層が 4 割程度であった。携帯電話を用いたクラブイベント調査では 29 歳以下の割合が他のベニュー調査と比べてやや高い傾向であった。

バー利用別に分類して分析を進めたところ、ゲイバー利用群において 2007 年から 2010 年の間で、検査行動や性行動はほぼ一定であった。生涯の HIV 抗体検査受検割合は、40.6% (携帯 RDS 調査 2009) から 63.1% (携帯クラブ調査 2009) の間であった。過去 1 年間の HIV

抗体検査受検割合は、26.1% (携帯 RDS 調査 2009) から 36.9% (携帯クラブ調査 2009) の間であった。

特定相手とのコンドーム常用割合は 31.4% (携帯 RDS 調査 2009) から 40.4% (携帯クラブ調査 2010) の間であった。不特定相手とのコンドーム常用割合は、49.3% (携帯クラブ調査 2009) から 61.3% (HAPPINES 調査) の間であった。バー非利用群の数値は変動が大きい、各調査における対象数が少なくバイアスが大きいことが考えられる。しかしさまざまなベニューで得られたこれらの結果は今度介入を推進していく上でベースラインになると思われる。

また 2010 年度に実施されたゲイ向けスポーツ大会での質問紙調査をもとに、やろっこのプログラムの浸透度を評価した。コンドーム配布活動については、40 歳以上の割合がコンドーム受け取り群 (36.1%) は非受け取り群 (27.0%) に比べ高い傾向であり、生涯の野外のハッテン場利用割合がコンドーム受け取り群 (37.7%) では非受け取り群に (16.2%) 比べて高かった ($p=0.040$)。クラブイベント男魂については、生涯ゲイナイト利用割合が、認知群 (52.0%) では非認知群 (29.2%) に比べて高かった ($p=0.050$)。生涯ゲイショップ利用割合も、認知群 (60.0%) は非認知群 (35.4%) に比べて高かった ($p=0.038$)。生涯の有料のハッテン場利用割合も、認知群 (60.0%) は非認知群 (31.3%) に比べて高かった ($p=0.013$)。これらの結果は、やろっこの実施してきたプログラムは異なる対象に浸透している可能性があることを示している。受け取り割合や認知割合の底上げのために介入暴露量を増やしていく必要がある。一方で、今後介入対象における行動変容を期待できる。

本研究の結果から東北地域の状況は、各調査にどの程度バー非利用群が含まれることによってデータが左右される傾向があることが示唆され、今後この割合に注意して、解釈や

評価をする必要がある。

E. 結語

東北地域における質問紙調査結果を、質問項目の統一化や分析方法の統一化させ、MSMにおける受検割合や相手別のコンドーム常用割合を明らかにし、介入プログラムが異なる対象に浸透している可能性があることを示した。

F. 発表論文等 なし

表2 各調査における過去6か月間のゲイバー利用別分析(1)

実施年度	過去6ヶ月間のゲイバー利用あり						過去6ヶ月間のゲイバー利用なし					
	携帯RDS調査			HAPPINES			携帯RDS調査			携帯クラブ調査		
	2007年度 n (%)	2009年度 n (%)	2010年度 n (%)	2010年度 n (%)	2010年度 n (%)	2010年度 n (%)	2007年度 n (%)	2009年度 n (%)	2009年度 n (%)	2009年度 n (%)	2010年度 n (%)	
居住地域												
宮城県以外	14 (38.9)	25 (36.2)	39 (37.9)	28 (41.2)	28 (31.5)	28 (31.5)	6 (25.0)	x x (39.6)	59 (38.6)	29 (39.2)		
宮城県	22 (61.1)	44 (63.8)	64 (62.1)	40 (58.8)	61 (68.5)	61 (68.5)	18 (75.0)	29 (60.4)	94 (61.4)	45 (60.8)		
合計	36 (100.0)	69 (100.0)	103 (100.0)	68 (100.0)	89 (100.0)	89 (100.0)	24 (100.0)	48 (100.0)	153 (100.0)	74 (100.0)		
年齢階級												
29歳以下	7 (19.4)	15 (21.7)	37 (35.9)	31 (45.6)	30 (33.7)	30 (33.7)	7 (29.2)	10 (20.8)	66 (43.1)	37 (50.0)		
30-39歳	22 (61.1)	33 (47.8)	46 (44.7)	27 (39.7)	33 (37.1)	33 (37.1)	11 (45.8)	22 (45.8)	59 (38.6)	20 (27.0)		
40歳以上	7 (19.4)	21 (30.4)	20 (19.4)	10 (14.7)	26 (29.2)	26 (29.2)	6 (25.0)	16 (33.3)	28 (18.3)	17 (23.0)		
合計	36 (100.0)	69 (100.0)	103 (100.0)	68 (100.0)	89 (100.0)	89 (100.0)	24 (100.0)	48 (100.0)	153 (100.0)	74 (100.0)		
性的指向												
男性同性愛者以外	4 (11.1)	9 (13.0)	15 (14.6)	12 (17.6)	9 (10.1)	9 (10.1)	16 (66.7)	9 (18.8)	53 (34.6)	25 (33.8)		
男性同性愛者	32 (88.9)	60 (87.0)	88 (85.4)	56 (82.4)	80 (89.9)	80 (89.9)	8 (33.3)	39 (81.3)	100 (65.4)	49 (66.2)		
合計	36 (100.0)	69 (100.0)	103 (100.0)	68 (100.0)	89 (100.0)	89 (100.0)	24 (100.0)	48 (100.0)	153 (100.0)	74 (100.0)		
職業												
常勤以外	- (-)	21 (30.4)	26 (25.2)	18 (26.5)	19 (21.3)	19 (21.3)	- (-)	19 (39.6)	62 (40.5)	25 (33.8)		
常勤	- (-)	48 (69.6)	77 (74.8)	50 (73.5)	70 (78.7)	70 (78.7)	- (-)	29 (60.4)	91 (59.5)	49 (66.2)		
合計	- (-)	69 (100.0)	103 (100.0)	68 (100.0)	89 (100.0)	89 (100.0)	- (-)	48 (100.0)	153 (100.0)	74 (100.0)		
過去6ヶ月間の利用施設(複数回答)・・・銭湯やプールに関しては、「2009年：一般の」「2010年：ハッテン場で有名な」という接頭語												
ハッテン場利用(有料・野外)	10 (27.8)	25 (36.2)	43 (41.7)	29 (42.6)	20 (22.5)	20 (22.5)	5 (20.8)	14 (29.2)	51 (33.3)	23 (31.1)		
出会い系掲示板(PC・携帯)	13 (36.1)	30 (43.5)	42 (40.8)	28 (41.2)	29 (32.6)	29 (32.6)	4 (16.7)	18 (37.5)	64 (41.8)	28 (37.8)		
銭湯、プール等	- (-)	35 (50.7)	62 (60.2)	33 (48.5)	11 (12.4)	11 (12.4)	- (-)	13 (27.1)	58 (37.9)	16 (21.6)		
合計	36 (100.0)	69 (100.0)	103 (100.0)	68 (100.0)	89 (100.0)	89 (100.0)	24 (100.0)	48 (100.0)	153 (100.0)	74 (100.0)		
あなたは、現在だけかと一緒に暮らしていますか?(複数回答)												
一人暮らし	- (-)	- (-)	- (-)	- (-)	44 (49.4)	44 (49.4)	- (-)	- (-)	- (-)	- (-)		
親や兄弟	- (-)	- (-)	- (-)	- (-)	32 (36.0)	32 (36.0)	- (-)	- (-)	- (-)	- (-)		
同性のパートナー	- (-)	- (-)	- (-)	- (-)	8 (9.0)	8 (9.0)	- (-)	- (-)	- (-)	- (-)		
同性の友達	- (-)	- (-)	- (-)	- (-)	0 (0.0)	0 (0.0)	- (-)	- (-)	- (-)	- (-)		
異性のパートナー	- (-)	- (-)	- (-)	- (-)	1 (1.1)	1 (1.1)	- (-)	- (-)	- (-)	- (-)		
異性の友達	- (-)	- (-)	- (-)	- (-)	0 (0.0)	0 (0.0)	- (-)	- (-)	- (-)	- (-)		
その他	- (-)	- (-)	- (-)	- (-)	4 (4.5)	4 (4.5)	- (-)	- (-)	- (-)	- (-)		
合計	- (-)	- (-)	- (-)	- (-)	89 (100.0)	89 (100.0)	- (-)	- (-)	- (-)	- (-)		

表3 各調査における過去6か月間のゲイバー利用別分析(2)

実施年度	過去6ヶ月間のゲイバー利用あり						過去6ヶ月間のゲイバー利用なし								
	携帯RDS調査			携帯クラブ調査			HIAPPINES			携帯RDS調査			携帯クラブ調査		
	2009年度	2009年度	2010年度	2009年度	2009年度	2010年度	2007年度	2009年度	2009年度	2007年度	2009年度	2009年度	2010年度		
n (%)	n (%)	n (%)	n (%)	n (%)	n (%)	n (%)	n (%)	n (%)	n (%)	n (%)	n (%)	n (%)			
これまでHIV/AIDSの検査を受けたことがありますか?															
ない	21 (58.3)	41 (59.4)	38 (36.9)	31 (45.6)	41 (46.1)	16 (66.7)	24 (50.0)	85 (55.6)	40 (54.1)						
ある	15 (41.7)	28 (40.6)	65 (63.1)	37 (54.4)	48 (53.9)	8 (33.3)	24 (50.0)	68 (44.4)	34 (45.9)						
合計	36 (100.0)	69 (100.0)	103 (100.0)	68 (100.0)	89 (100.0)	24 (100.0)	48 (100.0)	153 (100.0)	74 (100.0)						
過去1年間にHIV/AIDSの検査を受けたことがありますか?															
ない・非該当	26 (72.2)	51 (73.9)	65 (63.1)	49 (72.1)	65 (73.0)	21 (87.5)	36 (75.0)	118 (77.1)	59 (79.7)						
ある	10 (27.8)	18 (26.1)	38 (36.9)	19 (27.9)	24 (27.0)	3 (12.5)	12 (25.0)	35 (22.9)	15 (20.3)						
合計	36 (100.0)	69 (100.0)	103 (100.0)	68 (100.0)	89 (100.0)	24 (100.0)	48 (100.0)	153 (100.0)	74 (100.0)						
これまでに利用した検査場所(複数回答)															
保健所	- (-)	- (-)	32 (31.1)	22 (32.4)	- (-)	- (-)	- (-)	- (-)	32 (20.9)	22 (29.7)					
病院・医院	- (-)	- (-)	20 (19.4)	13 (19.1)	- (-)	- (-)	- (-)	- (-)	18 (11.8)	7 (9.5)					
国分町夜間検査	- (-)	- (-)	4 (3.9)	3 (4.4)	- (-)	- (-)	- (-)	- (-)	3 (2.0)	2 (2.7)					
青葉区役所土曜検査	- (-)	- (-)	3 (2.9)	4 (5.9)	- (-)	- (-)	- (-)	- (-)	4 (2.6)	0 (0.0)					
郡山駅前土曜検査	- (-)	- (-)	0 (0.0)	1 (1.5)	- (-)	- (-)	- (-)	- (-)	1 (0.7)	0 (0.0)					
夜間検査	- (-)	- (-)	3 (2.9)	1 (1.5)	- (-)	- (-)	- (-)	- (-)	1 (0.7)	1 (1.4)					
土曜検査	- (-)	- (-)	1 (1.0)	1 (1.5)	- (-)	- (-)	- (-)	- (-)	1 (0.7)	0 (0.0)					
休日検査	- (-)	- (-)	1 (1.0)	1 (1.5)	- (-)	- (-)	- (-)	- (-)	2 (1.3)	0 (0.0)					
イベント・臨時検査会	- (-)	- (-)	4 (3.9)	3 (4.4)	- (-)	- (-)	- (-)	- (-)	2 (1.3)	0 (0.0)					
自宅検査キット	- (-)	- (-)	0 (0.0)	1 (1.5)	- (-)	- (-)	- (-)	- (-)	6 (3.9)	6 (8.1)					
合計	- (-)	- (-)	103 (100.0)	68 (100.0)	- (-)	- (-)	- (-)	153 (100.0)	74 (100.0)	74 (100.0)					
これまでにHIV抗体検査(エイズ検査)を受検しなかった理由は?(複数回答)															
結果を知るのが怖いから	- (-)	- (-)	- (-)	- (-)	11 (26.8)	- (-)	- (-)	- (-)	- (-)	- (-)	- (-)	- (-)	- (-)		
HIVに感染している可能性がないから	- (-)	- (-)	- (-)	- (-)	10 (24.4)	- (-)	- (-)	- (-)	- (-)	- (-)	- (-)	- (-)	- (-)		
あいまいなまましておきたいから	- (-)	- (-)	- (-)	- (-)	2 (4.9)	- (-)	- (-)	- (-)	- (-)	- (-)	- (-)	- (-)	- (-)		
どこで検査を受けたら良いかわからない	- (-)	- (-)	- (-)	- (-)	5 (12.2)	- (-)	- (-)	- (-)	- (-)	- (-)	- (-)	- (-)	- (-)		
機会(時間や場所など)がなかったから	- (-)	- (-)	- (-)	- (-)	24 (58.5)	- (-)	- (-)	- (-)	- (-)	- (-)	- (-)	- (-)	- (-)		
お金がかかるから	- (-)	- (-)	- (-)	- (-)	0 (0.0)	- (-)	- (-)	- (-)	- (-)	- (-)	- (-)	- (-)	- (-)		
HIV感染を周知から疑われるから	- (-)	- (-)	- (-)	- (-)	0 (0.0)	- (-)	- (-)	- (-)	- (-)	- (-)	- (-)	- (-)	- (-)		
ゲイ・バイであると説明するのが面倒	- (-)	- (-)	- (-)	- (-)	5 (12.2)	- (-)	- (-)	- (-)	- (-)	- (-)	- (-)	- (-)	- (-)		
合計	- (-)	- (-)	- (-)	- (-)	41 (100.0)	- (-)	- (-)	- (-)	- (-)	- (-)	- (-)	- (-)	- (-)		

表4 各調査における過去6か月間のゲイバー利用別分析(3)

実施年度	過去6ヶ月間のゲイバー利用あり						過去6ヶ月間のゲイバー利用なし								
	携帯RDS調査			携帯クラブ調査			HAPPINES			携帯RDS調査			携帯クラブ調査		
	2007年度 n (%)	2009年度 n (%)	2010年度 n (%)	2009年度 n (%)	2010年度 n (%)	2010年度 n (%)	2007年度 n (%)	2009年度 n (%)	2010年度 n (%)	2007年度 n (%)	2009年度 n (%)	2010年度 n (%)	2009年度 n (%)	2010年度 n (%)	
過去6ヶ月間のアナルセックス相手															
特定相手のみ	11 (52.4)	22 (40.0)	11 (13.8)	12 (24.0)	17 (35.4)	4 (4.0)	4 (40.0)	9 (27.3)	30 (26.5)	15 (28.3)					
特定・不特定どちらも	9 (42.9)	29 (52.7)	59 (73.8)	35 (70.0)	26 (54.2)	4 (40.0)	4 (40.0)	22 (66.7)	72 (63.7)	32 (60.4)					
不特定相手のみ	1 (4.8)	4 (7.3)	10 (12.5)	3 (6.0)	5 (10.4)	2 (20.0)	2 (20.0)	4 (6.1)	11 (9.7)	6 (11.3)					
合計	21 (100.0)	55 (100.0)	80 (100.0)	50 (100.0)	48 (100.0)	10 (100.0)	10 (100.0)	33 (100.0)	113 (100.0)	53 (100.0)					
特定相手とのコンドーム使用状況															
非常用	13 (65.0)	36 (68.6)	44 (62.9)	28 (59.6)	29 (67.4)	4 (50.0)	4 (50.0)	13 (41.9)	49 (48.0)	26 (55.3)					
常用	7 (35.0)	16 (31.4)	26 (37.1)	19 (40.4)	14 (32.6)	4 (50.0)	4 (50.0)	18 (58.1)	53 (52.0)	21 (44.7)					
合計	20 (100.0)	51 (100.0)	70 (100.0)	47 (100.0)	43 (100.0)	8 (100.0)	8 (100.0)	31 (100.0)	102 (100.0)	47 (100.0)					
不特定相手とのコンドーム使用状況															
非常用	4 (40.0)	13 (39.4)	35 (50.7)	19 (50.0)	12 (38.7)	0 (0.0)	0 (0.0)	5 (20.8)	29 (34.9)	20 (52.6)					
常用	6 (60.0)	20 (60.6)	34 (49.3)	19 (50.0)	19 (61.3)	6 (100.0)	6 (100.0)	19 (79.2)	54 (65.1)	18 (47.4)					
合計	10 (100.0)	33 (100.0)	69 (100.0)	38 (100.0)	31 (100.0)	10 (100.0)	10 (100.0)	24 (100.0)	83 (100.0)	38 (100.0)					
過去6ヶ月間のコンドーム使用状況															
非常用	14 (66.7)	38 (69.1)	52 (65.0)	30 (60.0)	31 (64.6)	4 (40.0)	4 (40.0)	14 (42.4)	54 (47.8)	32 (60.4)					
常用	7 (33.3)	17 (30.9)	28 (35.0)	20 (40.0)	17 (35.4)	6 (60.0)	6 (60.0)	19 (57.6)	59 (52.2)	21 (39.6)					
合計	21 (100.0)	55 (100.0)	80 (100.0)	50 (100.0)	48 (100.0)	10 (100.0)	10 (100.0)	33 (100.0)	113 (100.0)	53 (100.0)					
過去6ヶ月間のセックスのときの薬物併用経験															
いずれかを使用した	- (-)	- (-)	- (-)	- (-)	14 (15.7)	- (-)	- (-)	- (-)	- (-)	- (-)					
いずれも使用していない	- (-)	- (-)	- (-)	- (-)	68 (76.4)	- (-)	- (-)	- (-)	- (-)	- (-)					
無回答・非該当	- (-)	- (-)	- (-)	- (-)	7 (7.9)	- (-)	- (-)	- (-)	- (-)	- (-)					
合計	- (-)	- (-)	- (-)	- (-)	89 (100.0)	- (-)	- (-)	- (-)	- (-)	- (-)					
これまでの女性とのセックス経験															
ある	- (-)	- (-)	- (-)	- (-)	48 (55.1)	- (-)	- (-)	- (-)	- (-)	- (-)					
ない	- (-)	- (-)	- (-)	- (-)	36 (40.4)	- (-)	- (-)	- (-)	- (-)	- (-)					
無回答	- (-)	- (-)	- (-)	- (-)	4 (4.5)	- (-)	- (-)	- (-)	- (-)	- (-)					
合計	- (-)	- (-)	- (-)	- (-)	89 (100.0)	- (-)	- (-)	- (-)	- (-)	- (-)					
過去6ヶ月間に口内射精をしたことがありますか？または口内射精をされたことはありませんか？*無回答を除く															
したことがある	- (-)	- (-)	- (-)	- (-)	15 (17.0)	- (-)	- (-)	- (-)	- (-)	- (-)					
されたことがある	- (-)	- (-)	- (-)	- (-)	9 (10.2)	- (-)	- (-)	- (-)	- (-)	- (-)					
どちらもある	- (-)	- (-)	- (-)	- (-)	16 (18.2)	- (-)	- (-)	- (-)	- (-)	- (-)					
どちらもない	- (-)	- (-)	- (-)	- (-)	48 (54.5)	- (-)	- (-)	- (-)	- (-)	- (-)					
合計	- (-)	- (-)	- (-)	- (-)	88 (100.0)	- (-)	- (-)	- (-)	- (-)	- (-)					

表5 各調査における過去6か月間のゲイバー利用別分析（4）

実施年度	過去6ヶ月間のゲイバー利用あり						過去6ヶ月間のゲイバー利用なし					
	携帯RDS調査			HAPPINES			携帯RDS調査			携帯クラブ調査		
	2007年度	2009年度	2010年度	2007年度	2009年度	2010年度	2007年度	2009年度	2010年度	2007年度	2009年度	2010年度
	n (%)	n (%)	n (%)	n (%)	n (%)	n (%)	n (%)	n (%)	n (%)	n (%)	n (%)	n (%)
<p>仙台で活動しているよろっこを知っていますか？</p>												
知らない・無回答	- (-)	7 (10.1)	- (-)	30 (44.1)	19 (21.3)	- (-)	17 (35.4)	- (-)	56 (75.7)			
知っている	- (-)	62 (89.9)	- (-)	38 (55.9)	70 (78.7)	- (-)	31 (64.6)	- (-)	18 (24.3)			
合計	- (-)	69 (100.0)	- (-)	68 (100.0)	89 (100.0)	- (-)	48 (100.0)	- (-)	74 (100.0)			
<p>よろっこで配布しているコンドームをもらったことがありますか？</p>												
ない・無回答	12 (33.3)	25 (36.2)	- (-)	- (-)	31 (34.8)	15 (62.5)	26 (54.2)	- (-)	- (-)			
ある	24 (66.7)	44 (63.8)	- (-)	- (-)	58 (65.2)	9 (37.5)	22 (45.8)	- (-)	- (-)			
合計	36 (100.0)	69 (100.0)	- (-)	- (-)	89 (100.0)	24 (100.0)	48 (100.0)	- (-)	74 (100.0)			
<p>仙台市にあるコミュニケーションセンターZELを知っていますか？</p>												
知らない・無回答	- (-)	- (-)	- (-)	42 (61.8)	59 (66.3)	- (-)	- (-)	- (-)	63 (85.1)			
行った・知ってる	- (-)	- (-)	- (-)	26 (38.2)	30 (33.7)	- (-)	- (-)	- (-)	11 (14.9)			
合計	- (-)	- (-)	- (-)	68 (100.0)	89 (100.0)	- (-)	- (-)	- (-)	74 (100.0)			
<p>同性とセックスをすることやあなたのセクシュアリティについて、誰かにカミングアウトしていますか？</p>												
している	- (-)	- (-)	- (-)	- (-)	42 (47.2)	- (-)	- (-)	- (-)	- (-)			
していない	- (-)	- (-)	- (-)	- (-)	43 (48.3)	- (-)	- (-)	- (-)	- (-)			
無回答	- (-)	- (-)	- (-)	- (-)	4 (4.5)	- (-)	- (-)	- (-)	- (-)			
合計	- (-)	- (-)	- (-)	- (-)	89 (100.0)	- (-)	- (-)	- (-)	- (-)			
<p>過去6ヶ月間に周囲の人とHIV/エイズについて話したことがありますか？</p>												
ある	- (-)	- (-)	- (-)	- (-)	45 (50.6)	- (-)	- (-)	- (-)	- (-)			
ない	- (-)	- (-)	- (-)	- (-)	44 (49.4)	- (-)	- (-)	- (-)	- (-)			
合計	- (-)	- (-)	- (-)	- (-)	89 (100.0)	- (-)	- (-)	- (-)	- (-)			

表6 HAPPINES 調査におけるコンドーム受け取り別分析（1）

	やろっこが配布しているコンドーム受取2群				合計		Pearson カイ2乗
	もらってない		もらった				
	n	(%)	n	(%)	n	(%)	
年齢階級							
29歳以下	15	(40.5)	17	(27.9)	32	(32.7)	0.407
30-39歳	12	(32.4)	22	(36.1)	34	(34.7)	
40歳以上	10	(27.0)	22	(36.1)	32	(32.7)	
合計	37	(100.0)	61	(100.0)	98	(100.0)	
居住地域							
青森県	2	(5.4)	5	(8.2)	7	(7.1)	0.235
岩手県	4	(10.8)	2	(3.3)	6	(6.1)	
宮城県	22	(59.5)	44	(72.1)	66	(67.3)	
秋田県	1	(2.7)	0	(0.0)	1	(1.0)	
山形県	4	(10.8)	8	(13.1)	12	(12.2)	
福島県	4	(10.8)	2	(3.3)	6	(6.1)	
合計	37	(100.0)	61	(100.0)	98	(100.0)	
性指向（セクシュアリティ）							
ゲイ（同性愛者）	31	(83.8)	56	(91.8)	87	(88.8)	0.223
バイセクシュアル（両性愛者）	6	(16.2)	5	(8.2)	11	(11.2)	
合計	37	(100.0)	61	(100.0)	98	(100.0)	
あなたは、現在だれかと一緒に暮らしていますか？（複数回答）							
一人暮らし	19	(51.4)	29	(47.5)	48	(49.0)	0.715
親や兄弟	14	(37.8)	19	(31.1)	33	(33.7)	0.497
同性のパートナー	2	(5.4)	8	(13.1)	10	(10.2)	0.222
同性の友達	1	(2.7)	0	(0.0)	1	(1.0)	0.197
異性のパートナー	0	(0.0)	1	(1.6)	1	(1.0)	0.434
異性の友達	0	(0.0)	0	(0.0)	0	(0.0)	-
その他	1	(2.7)	4	(6.6)	5	(5.1)	0.401
合計	37	(100.0)	61	(100.0)	98	(100.0)	
あなたは、現在次のどれにあてはまりますか？（複数回答）							
学生	3	(8.1)	6	(9.8)	9	(9.2)	0.774
常勤	27	(73.0)	47	(77.0)	74	(75.5)	0.649
パートタイマー	1	(2.7)	0	(0.0)	1	(1.0)	0.197
フリーター・アルバイト	3	(8.1)	4	(6.6)	7	(7.1)	0.773
合計	37	(100.0)	61	(100.0)	98	(100.0)	
過去6ヶ月間にあなたの住んでいる地域で以下の施設やサービスを利用しましたか？（複数回答）							
ゲイバー	31	(83.8)	58	(95.1)	89	(90.8)	0.015
ゲイナイト	5	(13.5)	5	(8.2)	10	(10.2)	0.394
ゲイショップ	6	(16.2)	10	(16.4)	16	(16.3)	0.536
PC出会い系サイト	7	(18.9)	9	(14.8)	16	(16.3)	0.482
携帯出会い系サイト	7	(18.9)	19	(31.1)	26	(26.5)	0.193
mixiなどのSNS	15	(40.5)	24	(39.3)	39	(39.8)	0.538
エロ系SNS	6	(16.2)	8	(13.1)	14	(14.3)	0.505
ゲイ向けサークル	3	(8.1)	5	(8.2)	8	(8.2)	0.537
ゲイ向け合コン	2	(5.4)	3	(4.9)	5	(5.1)	0.537
ゲイの乱パ	0	(0.0)	0	(0.0)	0	(0.0)	-
有料のハッテン場	4	(10.8)	9	(14.8)	13	(13.3)	0.444
野外ハッテン場	4	(10.8)	9	(14.8)	13	(13.3)	0.444
ハッテン場で有名な銭湯など	1	(2.7)	10	(16.4)	11	(11.2)	0.054
いずれもない	2	(5.4)	0	(0.0)	2	(2.0)	0.104
合計	37	(100.0)	61	(100.0)	98	(100.0)	

表7 HAPPINES 調査におけるコンドーム受け取り別分析（2）

	やろっこが配布しているコンドーム受取2群				合計		Pearson カイ2乗
	もらってない		もらった				
	n	(%)	n	(%)	n	(%)	
これまであなたの住んでいる地域で一度でも以下の施設を利用したことがありますか？（複数回答）							
ゲイバー	35	(94.6)	60	(98.4)	95	(96.9)	0.405
ゲイナイト	16	(43.2)	24	(39.3)	40	(40.8)	0.385
ゲイショップ	18	(48.6)	29	(47.5)	47	(48.0)	0.423
有料のハッテン場	17	(45.9)	28	(45.9)	45	(45.9)	0.431
野外ハッテン場	6	(16.2)	23	(37.7)	29	(29.6)	0.040
ハッテン場で有名な銭湯など	6	(16.2)	22	(36.1)	28	(28.6)	0.055
合計	37	(100.0)	61	(100.0)	98	(100.0)	
これまでHIV抗体検査（エイズ検査）を受検したことがありますか？							
ある	22	(59.5)	32	(52.5)	54	(55.1)	0.499
ない	15	(40.5)	29	(47.5)	44	(44.9)	
合計	37	(100.0)	61	(100.0)	98	(100.0)	
過去1年間にHIV抗体検査（エイズ検査）を受検したことがありますか？							
ある	12	(32.4)	16	(26.2)	28	(28.6)	0.841
ない	8	(21.6)	14	(23.0)	22	(22.4)	
1年以上前に陽性を確認している	2	(5.4)	2	(3.3)	4	(4.1)	
非該当	15	(40.5)	29	(47.5)	44	(44.9)	
合計	37	(100.0)	61	(100.0)	98	(100.0)	
一番最近にHIV抗体検査（エイズ検査）を受検した場所はどこですか？							
病院	0	(0.0)	8	(13.1)	8	(8.2)	0.124
診療所・クリニック・医院	2	(5.4)	3	(4.9)	5	(5.1)	
保健所・保健センター	19	(51.4)	18	(29.5)	37	(37.8)	
その他	1	(2.7)	2	(3.3)	3	(3.1)	
非該当	15	(40.5)	29	(47.5)	44	(44.9)	
無回答	0	(0.0)	1	(1.6)	1	(1.0)	
合計	37	(100.0)	61	(100.0)	98	(100.0)	
これまでHIV抗体検査（エイズ検査）を受検しなかった理由は？（複数回答）							
結果を知るのが怖いから	3	(20.0)	8	(27.6)	11	(25.0)	0.582
HIVに感染している可能性がないから	4	(26.7)	8	(27.6)	12	(27.3)	0.948
あいまいなままにしておきたいから	1	(6.7)	1	(3.4)	2	(4.5)	0.627
どこで検査を受けたら良いかわからないから	4	(26.7)	2	(6.9)	6	(13.6)	0.070
機会（時間や場所など）がなかったから	9	(60.0)	15	(51.7)	24	(54.5)	0.601
お金がかかるから	.0	(0.0)	0	(0.0)	.0	(0.0)	-
HIV感染を周りから疑われるから	.0	(0.0)	0	(0.0)	.0	(0.0)	-
ゲイ・バイであると説明するのが面倒	0	(0.0)	5	(17.2)	5	(11.4)	0.088
合計	15	(100.0)	29	(100.0)	44	(100.0)	
過去6ヶ月間にアナルセックスをしたことがありますか？							
ある	18	(50.0)	36	(59.0)	54	(55.7)	0.388
ない	18	(50.0)	25	(41.0)	43	(44.3)	
合計	36	(100.0)	61	(100.0)	97	(100.0)	
過去6ヶ月間のコンドーム常用割合							
非常用	11	(61.1)	24	(66.7)	35	(64.8)	0.687
常用	7	(38.9)	12	(33.3)	19	(35.2)	
合計	18	(100.0)	36	(100.0)	54	(100.0)	
過去6ヶ月間の特定相手とのコンドーム常用割合							
非常用	10	(62.5)	23	(69.7)	33	(67.3)	0.614
常用	6	(37.5)	10	(30.3)	16	(32.7)	
合計	16	(100.0)	33	(100.0)	49	(100.0)	
過去6ヶ月間の不特定相手とのコンドーム常用割合							
非常用	4	(40.0)	9	(37.5)	13	(38.2)	0.891
常用	6	(60.0)	15	(62.5)	21	(61.8)	
合計	10	(100.0)	24	(100.0)	34	(100.0)	

表8 HAPPINES 調査におけるクラブイベント男魂認知別分析（1）

	「男魂 -MEN SOUL-」認知2群				合計		Pearson カイ2乗
	知らない・無回答		行った・聞いた				
	n	(%)	n	(%)	n	(%)	
年齢階級							
29歳以下	14	(29.2)	18	(36.0)	32	(32.7)	0.584
30-39歳	16	(33.3)	18	(36.0)	34	(34.7)	
40歳以上	18	(37.5)	14	(28.0)	32	(32.7)	
合計	48	(100.0)	50	(100.0)	98	(100.0)	
居住地域							
青森県	5	(10.4)	2	(4.0)	7	(7.1)	0.114
岩手県	5	(10.4)	1	(2.0)	6	(6.1)	
宮城県	26	(54.2)	40	(80.0)	66	(67.3)	
秋田県	1	(2.1)	0	(0.0)	1	(1.0)	
山形県	7	(14.6)	5	(10.0)	12	(12.2)	
福島県	4	(8.3)	2	(4.0)	6	(6.1)	
合計	48	(100.0)	50	(100.0)	98	(100.0)	
性指向（セクシュアリティ）							
ゲイ（同性愛者）	41	(85.4)	46	(92.0)	87	(88.8)	0.302
バイセクシュアル（両性愛者）	7	(14.6)	4	(8.0)	11	(11.2)	
合計	48	(100.0)	50	(100.0)	98	(100.0)	
あなたは、現在だれかと一緒に暮らしていますか？（複数回答）							
一人暮らし	27	(56.3)	21	(42.0)	48	(49.0)	0.158
親や兄弟	15	(31.3)	18	(36.0)	33	(33.7)	
同性のパートナー	4	(8.3)	6	(12.0)	10	(10.2)	0.549
同性の友達	1	(2.1)	0	(0.0)	1	(1.0)	0.305
異性のパートナー	0	(0.0)	1	(2.0)	1	(1.0)	0.325
異性の友達	0	(0.0)	0	(0.0)	0	(0.0)	-
その他	1	(2.1)	4	(8.0)	5	(5.1)	0.183
合計	48	(100.0)	50	(100.0)	98	(100.0)	
あなたは、現在次のどれにあてはまりますか？（複数回答）							
学生	7	(14.6)	2	(4.0)	9	(9.2)	0.070
常勤	37	(77.1)	37	(74.0)	74	(75.5)	0.723
パートタイマー	0	(0.0)	1	(2.0)	1	(1.0)	0.325
フリーター・アルバイト	3	(6.3)	4	(8.0)	7	(7.1)	0.737
合計	48	(100.0)	50	(100.0)	98	(100.0)	
過去6ヶ月間にあなたの住んでいる地域で以下の施設やサービスを利用しましたか？（複数回答）							
ゲイバー	41	(85.4)	48	(96.0)	89	(90.8)	0.150
ゲイナイト	3	(6.3)	7	(14.0)	10	(10.2)	0.169
ゲイショップ	4	(8.3)	12	(24.0)	16	(16.3)	0.046
PC出会い系サイト	5	(10.4)	11	(22.0)	16	(16.3)	0.119
携帯出会い系サイト	10	(20.8)	16	(32.0)	26	(26.5)	0.182
mixiなどのSNS	14	(29.2)	25	(50.0)	39	(39.8)	0.052
エロ系SNS	5	(10.4)	9	(18.0)	14	(14.3)	0.212
ゲイ向けサークル	3	(6.3)	5	(10.0)	8	(8.2)	0.286
ゲイ向け合コン	2	(4.2)	3	(6.0)	5	(5.1)	0.323
ゲイの乱パ	0	(0.0)	0	(0.0)	0	(0.0)	-
有料のハッテン場	6	(12.5)	7	(14.0)	13	(13.3)	0.342
野外ハッテン場	7	(14.6)	6	(12.0)	13	(13.3)	0.311
ハッテン場で有名な銭湯など	4	(8.3)	7	(14.0)	11	(11.2)	0.248
いずれもない	2	(4.2)	0	(0.0)	2	(2.0)	0.114
合計	48	(100.0)	50	(100.0)	98	(100.0)	

表9 HAPPINES 調査におけるクラブイベント男魂認知別分析（2）

	「男魂 -MEN SOUL-」認知2群				合計		Pearson カイ2乗
	知らない・無回答		行った・聞いた		n	(%)	
	n	(%)	n	(%)			
これまでにあなたの住んでいる地域で一度でも以下の施設を利用したことがありますか？（複数回答）							
ゲイバー	46	(95.8)	49	(98.0)	95	(96.9)	0.590
ゲイナイト	14	(29.2)	26	(52.0)	40	(40.8)	0.050
ゲイショップ	17	(35.4)	30	(60.0)	47	(48.0)	0.038
有料のハッテン場	15	(31.3)	30	(60.0)	45	(45.9)	0.013
野外ハッテン場	12	(25.0)	17	(34.0)	29	(29.6)	0.390
ハッテン場で有名な銭湯など	9	(18.8)	19	(38.0)	28	(28.6)	0.073
合計	48	(100.0)	50	(100.0)	98	(100.0)	
これまでHIV抗体検査（エイズ検査）を受検したことがありますか？							
ある	24	(50.0)	30	(60.0)	54	(55.1)	0.320
ない	24	(50.0)	20	(40.0)	44	(44.9)	
合計	48	(100.0)	50	(100.0)	98	(100.0)	
過去1年間にHIV抗体検査（エイズ検査）を受検したことがありますか？							
ある	13	(27.1)	15	(30.0)	28	(28.6)	0.755
ない	9	(18.8)	13	(26.0)	22	(22.4)	
1年以上前に陽性を確認している	2	(4.2)	2	(4.0)	4	(4.1)	
非該当	24	(50.0)	20	(40.0)	44	(44.9)	
合計	48	(100.0)	50	(100.0)	98	(100.0)	
一番最近にHIV抗体検査（エイズ検査）を受検した場所はどこですか？							
病院	4	(8.3)	4	(8.0)	8	(8.2)	0.835
診療所・クリニック・医院	2	(4.2)	3	(6.0)	5	(5.1)	
保健所・保健センター	17	(35.4)	20	(40.0)	37	(37.8)	
その他	1	(2.1)	2	(4.0)	3	(3.1)	
非該当	24	(50.0)	20	(40.0)	44	(44.9)	
無回答	0	(0.0)	1	(2.0)	1	(1.0)	
合計	48	(100.0)	50	(100.0)	98	(100.0)	
これまでHIV抗体検査（エイズ検査）を受検しなかった理由は？（複数回答）							
結果を知るのが怖いから	5	(20.8)	6	(30.0)	11	(25.0)	0.484
HIVに感染している可能性がないから	5	(20.8)	7	(35.0)	12	(27.3)	0.293
あいまいなままにしておきたいから	1	(4.2)	1	(5.0)	2	(4.5)	0.895
どこで検査を受けたら良いか分からないから	4	(16.7)	2	(10.0)	6	(13.6)	0.521
機会（時間や場所など）がなかったから	13	(54.2)	11	(55.0)	24	(54.5)	0.956
お金がかかるから	0	(0.0)	0	(0.0)	0	(0.0)	-
HIV感染を周りから疑われるから	0	(0.0)	0	(0.0)	0	(0.0)	-
ゲイ・バイであると説明するのが面倒	0	(0.0)	5	(25.0)	5	(11.4)	0.009
合計	24	(100.0)	20	(100.0)	44	(100.0)	
過去6ヶ月間にアナルセックスをしたことがありますか？							
ある	27	(56.3)	27	(55.1)	54	(55.7)	0.909
ない	21	(43.8)	22	(44.9)	43	(44.3)	
合計	48	(100.0)	49	(100.0)	97	(100.0)	
過去6ヶ月間のコンドーム常用割合							
非常用	17	(63.0)	18	(66.7)	35	(64.8)	0.776
常用	10	(37.0)	9	(33.3)	19	(35.2)	
合計	27	(100.0)	27	(100.0)	54	(100.0)	
過去6ヶ月間の特定相手とのコンドーム常用割合							
非常用	16	(64.0)	17	(70.8)	33	(67.3)	0.610
常用	9	(36.0)	7	(29.2)	16	(32.7)	
合計	25	(100.0)	24	(100.0)	49	(100.0)	
過去6ヶ月間の不特定相手とのコンドーム常用割合							
非常用	6	(37.5)	7	(38.9)	13	(38.2)	0.934
常用	10	(62.5)	11	(61.1)	21	(61.8)	
合計	16	(100.0)	18	(100.0)	34	(100.0)	