

政の支援課題でもある。地域におけるがん関連の患者会間の連携も、少しずつ始まってきており、このような動きをエンパワメントすることも必要である。

2) バランスのとれたがん患者支援体制を構築する

がん対策の患者支援については、ピアサポート、ピアカウンセリングなど、患者当事者による活動ばかりに焦点が当てられているように見受けられる。しかし、患者団体（等）との連携の本来の目的が、がん患者や家族らに対するよりよい支援を提供するためであるならば、ピアサポートやピアカウンセリングは、そうした支援の一つの形態にすぎず、支援を必要とする患者や家族に応じて、資料5「がん患者のためのサポート提供」のように、さまざまな形態と深さの多様な支援を適切に提供できる体制を構築していくことも必要である。

多様な支援プログラムの例としては、危機介入や短期カウンセリング、心理療法、グループ療法などがあげられるが、日本においては、このようなプログラムを提供する専門家さえもほとんど育成されず、また拠点病院にも配置されていない（できない）状況がある。このような患者支援プログラムの充実とともに、専門的なプログラムを提供できる医療従事者の育成や充実できるような体制を作っていくことも必要である。

これらの支援プログラムを必要とする人たちは、相談支援センターやピアサポートの利用者に比べると相対的に少ないと考えられるが、支援プログラムについても段階的に充実していくことで、必要とする人のニーズに沿った支援体制の構築につながると考えられる。また必要とされる資源を整備し、限られた資源を適切に配分していくためにも、これらの支援プログラムに対して、どの程度それぞれのニーズがあるかについても継続的に把握する必要がある。さらに、患者支援体制の充実は望まれるものの、マンパワーや財源が限られているのも事実である。限られた資源を有効に活用するためには、必要とされる支援のうち、何が優先されるべきなのかについても検討することが必要である。

参考文献

- Department of Health (United Kingdom): Cancer Reform Strategy, 2007.
http://www.dh.gov.uk/prod_consum_dh/groups/dh_digitalassets/documents/digitalasset/dh_081007.pdf
- Fitch, M: Supportive care for cancer patients'. Hospital Quarterly, 3(4):39-46, 2000.
- House, J.S. Work stress and social support, Reading, Mass. : Addison-Wesley, 1981.
- International Cancer Information Service Group: Cancer Information Service A Tool Box for Program Operations, 2010. <http://www.icisg.org/resources/resources0.html>
- National Cancer Institute, Health Information National Trend Survey (HINTS), How Americans find and use cancer information. <http://hints.cancer.gov/index.jsp>, 2003, 2005.
- 朝倉隆司、大松重宏：「がん診療連携拠点病院の相談支援センターとがん当事者の連携・協同の実態に関する調査研究」、厚生労働科学研究費補助金（がん臨床研究事業）H21 年度総括・分担研究報告書「相談支援センターの機能の強化・充実と地域における相談支援センターのあり方に関する研究」（研究代表者：高山智子）（H21-がん臨床一般-003）H22 年 5 月. p48-79, 2010.
- 小川俊夫：英国のがん対策：がん政策と Cancer Network 諸外国のがん対策の現状－成熟したシステムのために第 I 部各国のがん対策 1.英国のがん対策、癌の臨床 Vol56(2)195-200, 2010.
- 緩和医療学会：がん診療連携拠点病院の緩和ケア及び相談支援センターに関する調査－2007 年度調査結果報告書－, 2007.
http://ganjoho.ncc.go.jp/professional/cancer_control/2007report.html
- がん集学的治療研究財団：がん診療連携拠点病院の緩和ケア及び相談支援センターに関する調査－2008 年度調査結果報告書－, 2008.
http://ganjoho.ncc.go.jp/professional/cancer_control/2008report.html
- がん集学的治療研究財団：がん診療連携拠点病院の緩和ケア及び相談支援センターに関する調査－2009 年度調査結果報告書－, 2009.
http://ganjoho.ncc.go.jp/professional/cancer_control/2009report.html
- 久保紘章、石川到覚編：セルフヘルプ・グループの理論と展開、中央法規、1998.
- 厚生労働省：がん対策推進基本計画中間報告書（平成 22 年 6 月 15 日）, 2010.
http://www.mhlw.go.jp/bunya/kenkou/dl/gan_keikaku04.pdf
- 国立がんセンターがん対策情報センター編集・発行：V-1. 品質管理（サービスの質）「がん専門相談員のための学習の手引き～実践に役立つエッセンス」 p98-104, 2008.
<http://ganjoho.ncc.go.jp/data/hospital/consultation/odjrh3000000hroa-att/20080901.pdf>
- 関由起子、高山智子、八巻知香子、渡邊眞理：「がん情報サービスの質の維持・向上のための取り組みに関する検討－相談員教育カリキュラム、電話相談運営手引き、質評価表の

検討」、厚生労働科学研究費補助金（第3次対がん総合戦略事業）H21年度総括・分担研究報告書「患者・家族・国民の視点に立った適切ながん情報提供サービスのあり方に関する研究」（研究代表者：高山智子）（H19-3次対がん一般-035）H22年5月．p98-118, 2010.

高山智子、山本精一郎：NCIのがん情報提供の概観③NCI-CISの情報を保障するーがん情報サービスを支える機能、癌の臨床 Vol54(6)491-495、2008.

高山智子：「地域住民からみた相談支援センターのイメージと利用促進要因の検討」厚生労働科学研究費補助金（がん臨床研究事業）H21年度総括・分担研究報告書「相談支援センターの機能の強化・充実と地域における相談支援センターのあり方に関する研究」（研究代表者：高山智子）（H21-がん臨床一般-003）H22年5月．p80-88, 2010.

内閣府大臣官房政府広報室：がん対策に関する世論調査、世論調査報告書 平成21年9月調査, 2009. <http://www8.cao.go.jp/survey/h21/h21-gantaisaku/index.html>

内閣府大臣官房政府広報室：がん対策に関する世論調査、世論調査報告書 平成19年9月調査, 2007. <http://www8.cao.go.jp/survey/h19/h19-gantaisaku/index.html>

東尚弘：イギリスのNational Cancer Intelligence Networkにおける情報収集と活用．諸外国のがん対策の現状ー成熟したシステムのために第I部各国のがん対策 3.英国のがん対策、癌の臨床 Vol56(3)261-265, 2010.

季羽倭文子、丸口ミサエ監修 ホスピスケア研究会編集：がん患者と家族のサポートプログラム「がんを知って歩む会」の基本と実践、青海社, 2005.

ロッシ PH 他著、大島巖他監訳：「プログラム評価の理論と方法」ーシステムティックな対人サービス・政策評価の実践ガイド, 日本評論社, 2008. (Evaluation: A Systematic Approach, Seventh edition, by Rossi PH, Lipsey MW, Freeman HE, 2004, Sage Publications, Inc. United States)

参考資料

「がん対策基本計画」「がん診療連携拠点病院指定要件」に関する記述

『がん対策推進基本計画』に掲げられている相談支援センターの相談員に関する記述

相談支援センターには相談員が専任で配置されているが、がん患者の生活には療養上様々な困難が生じることから、適切な指導助言を行うため、相談員を複数人以上専任で配置すること等が望まれる。

その際には、相談支援に関し十分な経験を有する看護師等の医療従事者や患者団体等との連携について検討する。

また、がん患者本人はもとより家族に対する心のケア（精神的支援）が行われる相談支援体制を構築していく。

がん患者や家族等が、心の悩みや体験等を語り合うことにより、不安が解消された、安心感につながったという例もあることから、こうした場を自主的に提供している活動を促進していくための検討を行う。

がん診療連携拠点病院の整備に関する指針

<http://www.mhlw.go.jp/topics/2006/02/tp0201-2.html>

健発第 0301001 号 平成 20 年 3 月 1 日

< 相談支援センターの業務 >

3 情報の収集提供体制

(1) 相談支援センター

[1]及び[2]に掲げる相談支援を行う機能を有する部門（以下「相談支援センター」という。なお、相談支援センター以外の名称を用いても差し支えないが、その場合には、がん医療に関する相談支援を行うことが分かる名称を用いることが望ましい。）を設置し、当該部門において、アからキまでに掲げる業務を行うこと。なお、院内の見やすい場所に相談支援センターによる相談支援を受けられる旨の掲示をするなど、相談支援センターについて積極的に広報すること。

[1] 国立がんセンターがん対策情報センター（以下「がん対策情報センター」という。）による研修を修了した専従及び専任の相談支援に携わる者をそれぞれ 1 人以上配置すること。

[2] 院内及び地域の医療従事者の協力を得て、院内外のがん患者及びその家族並びに地域の住民及び医療機関等からの相談等に対応する体制を整備すること。また、相談支援に関し十分な経験を有するがん患者団体との連携協力体制の構築に積極的に取り組むこと。

< 相談支援センターの業務 >

ア がんの病態、標準的治療法等が診療及びがんの予防・早期発見等に関する一般的な情報の提供

イ 診療機能、入院・外来の待ち時間及び医療従事者の専門とする分野・経歴など、地域の医療機関及び医療従事者に関する情報の収集、提供

ウ セカンドオピニオンの提示が可能な医師の紹介

エ がん患者の療養上の相談

オ 地域の医療機関及び医療従事者等におけるがん医療の連携協力体制の事例に関する情報の収集、提供

カ アスベストによる肺がん及び中皮腫に関する医療相談

キ その他相談支援に関すること

図表一覧

表1. H22年度指定のがん診療連携拠点病院(377施設)の病院情報

	N	平均値	標準偏差	最小値	最大値
病床数	377	601.3	232.9	146	1505
年間新入院患者数(H20年1月～12月)	377	11135.8	6846.2	2143	111575
年間新入院がん患者数(H20年1月～12月)	377	2817.5	1850.4	359	12695
年間新入院患者に占めるがん患者の割合	377	0.3	0.2	0.019	1
年間外来がん患者数	374	47245.8	50310.2	132	381138
年間院内がん死亡数	377	223.9	122.2	25	1019

現況報告（H21年10月末提出）より作成

表2. 相談支援体制 スタッフの内訳

	人	%
相談支援センタースタッフ(合計)	2117	100.0
専兼任状況		
専従	679	32.1
専任	479	22.6
兼任	959	45.3
勤務形態		
常勤	1880	88.8
非常勤	237	11.2
職種		
社会福祉士、医療ソーシャルワーカー、 精神保健福祉士	858	40.5
看護師	791	37.4
心理士	9	0.4
事務員	217	10.3
医師	143	6.8
保健師	29	1.4
臨床検査	5	0.2
薬剤師	22	1.0
管理栄養士／栄養士	11	0.5
医療社会事業司	1	0.0
その他	31	1.5

注)現況報告（H21年10月末提出）より作成

表3. 施設ごとの相談支援センタースタッフ人数と就業時間数

	平均値	標準偏差	最小値	最大値	中央値
相談支援センターに関わる全スタッフ(人)	5.6	3.6	0	20	5
相談業務(人)	5.0	3.2	0	20	4
事務業務(人)	0.3	0.6	0	4	0
データ処理等(人)	0.1	0.4	0	4	0
その他(人)	0.2	0.7	0	5	0
全スタッフの1日あたりの相談業務にあたる就業時間(時間)	27.3	16.9	0	114	23
相談業務担当者の1日あたりの相談業務にあたる就業時間(時間)	24.7	14.9	0	88	21.4
専従(人)	1.8	1.8	0	13	1
専任(人)	1.3	1.3	0	8	1
兼任(人)	2.5	3.2	0	18	1

注1) 質問は、20名までのスタッフについて回答するよう求めているため、各施設のスタッフ数は20名が最大値となる。

注2) 就業時間は、常勤8時間/日、非常勤6時間/日として、就業時間に占める業務割合から算出した時間。

注3) 5-6割など就業時間に占める割合に幅がある場合には、最小割合を採用した。

注4) 現況報告（H21年10月末提出）より作成

表4. 相談支援センタースタッフ数とセンター内の業務別人数

相談支援センタースタッフ合計(人)	合計		内訳(業務別)											
	施設数	%	相談業務(人)	施設数	%	事務業務(人)	施設数	%	データ処理等の業務(人)	施設数	%	その他の業務(人)	施設数	%
0	3	0.8	0	3	0.8	0	305	80.9	0	344	91.2	0	335	88.9
2	51	13.5	1	2	0.5	1	49	13.0	1	26	6.9	1	27	7.2
3	68	18.0	2	59	15.6	2	17	4.5	2	6	1.6	2	7	1.9
4	55	14.6	3	78	20.7	3	4	1.1	3	0	0.0	3	2	0.5
5	52	13.8	4	60	15.9	4	2	0.5	4	1	0.3	4	5	1.3
6	31	8.2	5	58	15.4							5	1	0.3
7	31	8.2	6	29	7.7									
8	29	7.7	7	28	7.4									
9	18	4.8	8	25	6.6									
10	12	3.2	9	6	1.6									
11	2	0.5	10	11	2.9									
12	5	1.3	12	1	0.3									
13	3	0.8	13	4	1.1									
14	2	0.5	14	3	0.8									
15	1	0.3	15	2	0.5									
16	4	1.1	16	2	0.5									
17	4	1.1	17	1	0.3									
18	2	0.5	18	2	0.5									
19	1	0.3	19	2	0.5									
20	3	0.8	20	1	0.3									
	377	100.0		377	100.0		377	100.0		377	100.0		377	100.0

注1) 現況報告（H21年10月末提出（別紙27））より作成。

注2) 相談支援センタースタッフ数「0」となっている3施設のうち、2施設はみなし拠点だったため報告がなされていなかった国立がんセンター（中央、東）とスタッフの役割の記入がなかった1施設（スタッフは4名記載）を欠損値として扱ったため。

図1. 拠点病院種別のスタッフ数(専従)

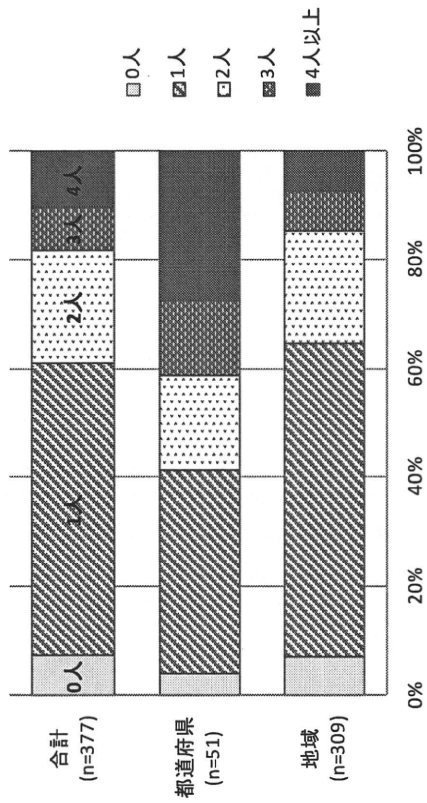


図3. 病院種別のスタッフ数(専従)

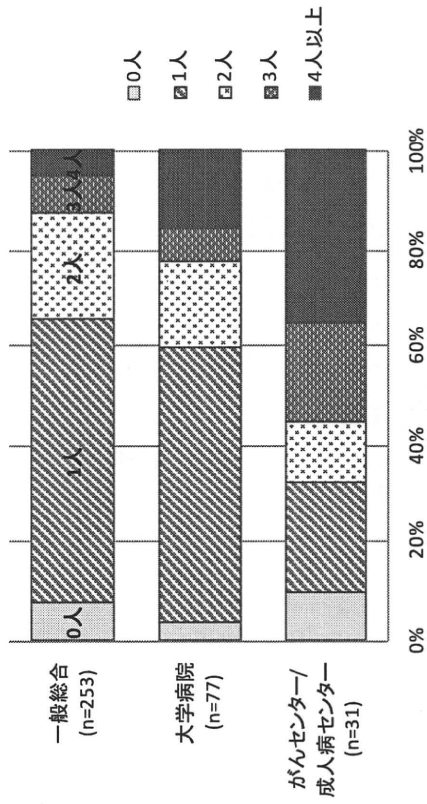


図2. 拠点病院種別のスタッフ数(専従と専任合計)

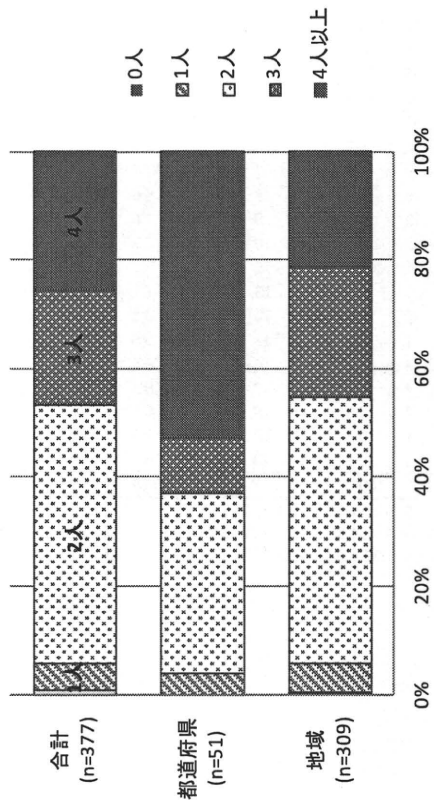


図4. 病院種別のスタッフ数(専従と専任合計)

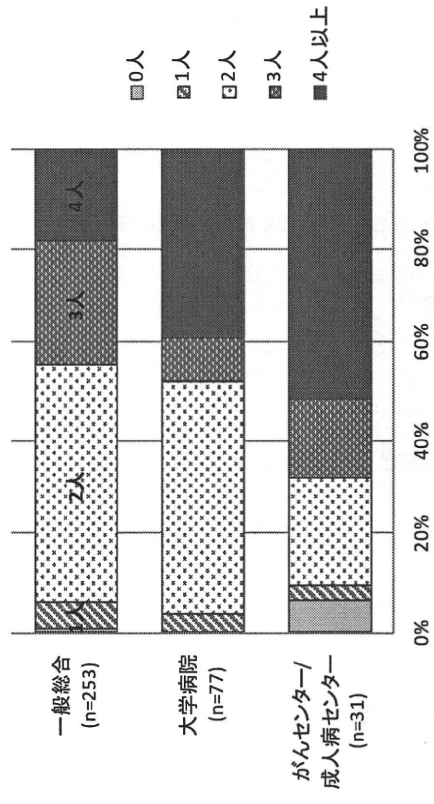


表5. 一施設あたりの相談件数の推移と内訳（現況報告および医療水準調査の結果から）

相談対応件数(件/2ヵ月) (現況報告より)		H20年度(n=359)			H21年度(n=375)					
	H22年度施設数	平均	±	SD	平均	±	SD			
相談件数					170.5	±	334.1			
対面	-	-	-	-	93.5	±	158.6			
電話	-	-	-	-	76.5	±	207.6			
Fax	-	-	-	-	0.5	±	5.1			
メール	-	-	-	-	0.3	±	1.4			
病院種別										
がんセンター/成人病センター	31	-	-	-	708.1	±	755.6			
大学病院	77	-	-	-	170.5	±	322.1			
一般総合病院	269	-	-	-	109.6	±	164.8			
拠点病院種別										
都道府県がん診療連携拠点病院	51	-	-	-	434.4	±	652.9			
地域がん診療連携拠点病院	324	-	-	-	128.2	±	221.2			
みなし拠点病院(国立がんセンター)	2	-	-	-	-	-	1797.0			
相談対応件数(件/1週間) (医療水準調査より)		H19年度(n=316)			H20年度(n=358)			H21年度(n=362)		
		平均	±	SD	平均	±	SD	平均	±	SD
一施設あたり平均(枚/週)		20.2	±	39.0	21.4	±	38.5	23.1	±	32.6
病院種別										
がんセンター/成人病センター		82.5	±	95.9	89.0	±	106.4	82.2	±	81.3
大学病院		16.3	±	17.0	22.4	±	20.6	23.4	±	18.9
一般総合病院		12.6	±	15.2	13.7	±	15.7	16.8	±	16.7
拠点病院種別										
都道府県がん診療連携拠点病院		50.8	±	79.9	50.4	±	85.2	49.8	±	63.7
地域がん診療連携拠点病院		13.8	±	16.3	15.9	±	18.4	18.5	±	18.6
みなし拠点病院(国立がんセンター)		123.5	±	153.4	143.0	±	182.4	143.5	±	160.5

注1) 比較のため、H22年度拠点病院のリストをもとに、H19年度、H20年度分の相談件数を算出した。

そのため、その年度の拠点病院数と表中の対象病院数は一致しない。

注2) 現況報告(H21年10月末提出)および医療水準調査(H19,20,21年度)より作成。

表6. 相談件数物の施設分布

	H20年度 (n=359)	%	H21年度 (n=375)	%
0-40件未満	134	37.3	86	22.9
40-80件未満	73	20.3	78	20.8
80-160件未満	59	16.4	71	18.9
160-240件未満	32	8.9	49	13.1
240-320件未満	9	2.5	26	6.9
320-400件未満	14	3.9	19	5.1
400件以上	38	10.6	46	12.3
		100.0		100.0

表7. 相談件数の院内・院外の利用者別の内訳

	H19年度(n=353)		H20年度(n=378)		H21年度(n=374)	
	枚	%	枚	%	枚	%
相談件数(合計)	6393	100.0	7669	100.0	8377	100.0
院内	4829	75.5	5797	75.6	6534	78.0
院外	1197	18.7	1449	18.9	1476	17.6
その他	182	2.8	272	3.5	192	2.3
不明	185	2.9	151	2.0	175	2.1

注) 医療水準調査(H19,20,21年度)より作成。

図5. 院内・院外の利用者別 相談内容内訳

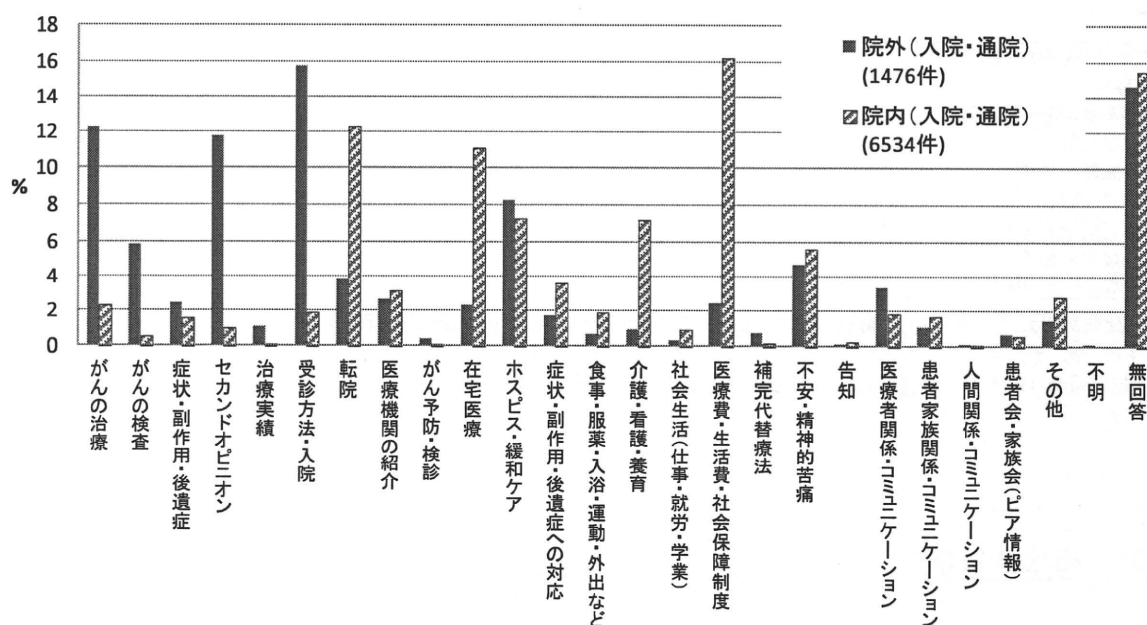


表8. 相対対応件数から見た活動状況指標において、一定基準以上の指標値となった施設一覧

都道府県	拠点区分	施設名	病床数	新規患者数	新規がん患者数	がん患者割合	H19年度	H20年度	H21年度	H22年度	H23年度	H24年度	H25年度	H26年度	
							相対件数	相対件数	相対件数	相対件数	相対件数	相対件数	相対件数	相対件数	
上位として含めたそれぞれの指標の基準値			a	b	c	d	e	f	g	h	i	j=a/h	k=b/c	l=d/i	m=j/h
北海道	都道府県	国立病院機構 北海道がんセンター	550	5999	4242	0.707	56	51	39	472	554	1.01	0.13	783.6	82
北海道	地域	医療法人 恵佑会札幌病院	272	6410	3953	0.617	25	25	30	120	364	1.34	0.09	590.0	244
北海道	地域	KKR札幌医療センター	450	9895	1820	0.184	24	22	1322	903	2.01	0.50	4907.6	-419	
北海道	地域	医療法人 手稲溪仁会病院	547	15537	3174	0.204	11	10	35	271	0.50	0.09	1328.4	236	
北海道	地域	社会福祉法人 函館厚生院 函館五稜郭病院	580	11839	3871	0.327	1	53	16						
青森県	都道府県	青森県立中央病院	705	13055	2976	0.228	29	27	115	276	240	0.34	0.08	1052.6	-36
岩手県	都道府県	岩手医科大学附属病院	1166	15727	4310	0.274	9	9	21	73	376	0.32	0.09	1372.3	303
岩手県	地域	岩手県立中央病院	685	15937	3453	0.217	55	63	78	446	523	0.76	0.15	2410.1	77
岩手県	地域	岩手県立中部病院	434	5344	1161	0.217	2	25	66	19	30	0.07	0.03	138.2	11
宮城県	都道府県	宮城県立がんセンター	383	4951	4330	0.875	93	74	74	689	799	2.09	0.18	913.1	110
秋田県	地域	大館市立総合病院	493	5793	804	0.139	6	7	124	196	0.40	0.24	1410.1	72	
福島県	地域	脳神経疾患研究所附属 総合東北病院	430	10626	2938	0.276	92	64	22	1124	505	1.17	0.17	1829.7	-619
福島県	地域	労働者健康福祉機構 福島労災病院	426	5910	1724	0.292	16	15	44	436	419	0.98	0.24	1434.9	-17
茨城県	都道府県	茨城県立中央病院	500	8538	3883	0.396	3	10	9	35	287	0.57	0.08	724.7	252
茨城県	地域	(株)日立製作所 日立総合病院	561	9829	2513	0.256	29	62	18	186	437	0.78	0.17	1707.0	251
茨城県	地域	JA茨城県厚生連 総合病院 土浦協同病院	1001	15731	2631	0.167	23	41	39	326	384	0.38	0.15	2299.4	58
茨城県	地域	筑波大学附属病院	800	12758	3864	0.303	36	29	26	56	234	0.29	0.06	772.3	178
栃木県	都道府県	栃木県立がんセンター	324	4586	4276	0.932	114	79	108	759	903	2.79	0.21	968.9	144
栃木県	地域	自治医科大学附属病院	1130	22358	5818	0.260	12	7	7	552	452	0.40	0.08	1738.5	-100
群馬県	地域	前橋赤十字病院	592	12201	2520	0.207	27	27	24	358	387	0.65	0.15	1849.6	29
群馬県	地域	国立病院機構 高崎総合医療センター	451	6280	992	0.158	13	17	34	417	386	0.86	0.39	2453.0	-31
群馬県	地域	伊勢崎市民病院	524	12585	3500	0.278	17	13	22	19	180	0.34	0.05	647.5	161
群馬県	地域	群馬県立がんセンター	332	4326	3950	0.913	54	101	108	697	645	1.94	0.16	705.5	-52
埼玉県	都道府県	埼玉県立がんセンター	400	8261	7840	0.949	194	230	153	2285	2248	5.62	0.29	2368.8	-37
埼玉県	地域	春日市立病院	350	4150	1121	0.270	36	33	40	414	201	0.57	0.18	744.4	-213
埼玉県	地域	埼玉医科大学国際医療センター	600	6854	3179	0.543	59	65	64	417	506	0.84	0.14	931.9	89
千葉県	都道府県	千葉県がんセンター	341	6614	6151	0.930	99	49	127	1334	867	2.54	0.14	932.3	-467
千葉県	地域	千葉大学医学部附属病院	835	14355	5867	0.409	57	47	58	58	535	0.64	0.09	1308.1	477
千葉県	地域	船橋市立医療センター	446	10162	2172	0.214	5	13	14	24	289	0.65	0.13	1350.5	265
千葉県	地域	順天堂大学医学部附属 順天堂浦安病院	653	13882	2643	0.190	15	83	87	238	258	0.40	0.10	1357.9	20
千葉県	地域	東京慈恵会医科大学附属病院	624	11932	2530	0.212	1	51	32	52	282	0.45	0.11	1330.2	230
千葉県	地域	総合病院 国保 旭中央病院	956	18686	4249	0.227	7	5	50	725	484	0.51	0.11	2132.2	-241
東京都	都道府県	癌研究会 有明病院	700	13853	11889	0.858	166	4	969	1444	2.06	0.12	1683.0	475	
東京都	都道府県	東京都立 駒込病院	801	13653	8475	0.621	313	178	65	3186	2580	3.22	0.30	4154.6	-606
東京都	地域	日本医科大学付属病院	1065	17281	5322	0.308	1	24	36	39	214	0.20	0.04	694.8	175
東京都	地域	聖路加国際病院	520	16206	5346	0.206	26	32	39	114	434	0.83	0.13	2106.8	320
東京都	地域	NTT東日本 関東病院	665	15923	3342	0.335	122	107	117	935	884	1.33	0.17	2638.8	-51
東京都	地域	東京女子医科大学病院	1423	23732	5748	0.242	37	87	67	117	738	0.52	0.13	3049.6	621
東京都	地域	帝京大学医学部附属病院	1154	16989	3243	0.191	50	78	71	476	274	0.24	0.08	1434.6	-202
東京都	地域	東京医科大学八王子医療センター	621	12947	2861	0.221	28	78	15	57	35	0.06	0.01	158.4	-22
東京都	地域	日本赤十字社東京都支部 武蔵野赤十字病院	611	17479	3530	0.202	17	14	23	363	671	1.10	0.19	3321.8	308
東京都	地域	杏林大学医学部付属病院	1153	21208	3284	0.155	10	40	14	176	351	0.30	0.11	2264.5	175
神奈川県	都道府県	神奈川県立がんセンター	415	6921	6354	0.918	97	201	218	1226	1697	4.09	0.27	1848.6	471
神奈川県	地域	横浜市立大学附属病院	623	11789	4069	0.345	25	28	39	636	677	1.09	0.17	1962.3	41
神奈川県	地域	聖マリアンナ医科大学病院	1208	21078	5680	0.269	40	54	2407	1173	0.09	0.02	420.1	-2494	
神奈川県	地域	川崎市立 井田病院	443	3661	912	0.249	3	15	1	589	749	1.69	0.82	3008.0	160
神奈川県	地域	東海大学医学部付属病院	804	21293	7172	0.337	53	47	62	384	368	0.46	0.05	1092.0	-16
新潟県	都道府県	新潟県立がんセンター 新潟病院	500	11095	9506	0.857	112	96	81	811	400	0.80	0.04	466.7	-411
新潟県	地域	新潟大学医学部総合病院	810	12001	1607	0.134	1	16	30	2	337	0.42	0.21	2514.9	335
石川県	都道府県	金沢大学医学部附属病院	832	12548	3771	0.301	25	45	32	368	546	0.66	0.14	1814.0	178
石川県	地域	国立病院機構 金沢医療センター	650	10008	1766	0.176	29	53	26	337	527	0.81	0.30	2994.3	190
石川県	地域	金沢医科大学病院	835	13107	1851	0.141	4	24	40	159	254	0.30	0.14	1801.4	95
石川県	地域	国民健康保険 小松市民病院	364	5563	1370	0.246	16	34	35	314	442	1.21	0.32	1796.7	128
福井県	地域	福井赤十字病院	616	12144	2726	0.224	74	92	9	15	38	0.06	0.01	169.6	23
福井県	地域	福井大学医学部附属病院	600	9049	2322	0.257	11	10	15	39	242	0.40	0.10	941.6	203
長野県	地域	長野市民病院	400	7488	2382	0.318	21	26	25	350	356	0.89	0.15	1119.5	6
岐阜県	都道府県	岐阜大学医学部附属病院	606	11392	3575	0.314	4	26	10	570	92	0.15	0.03	293.0	-478
岐阜県	地域	岐阜市民病院	609	12308	2691	0.219	2	4	8	15	190	0.31	0.07	867.6	175
静岡県	都道府県	静岡県立 静岡がんセンター	569	12584	11791	0.937	400	455	329	1982	2048	3.60	0.17	2185.7	66
静岡県	地域	静岡県立総合病院	670	14613	5641	0.386	3	8	19	49	337	0.50	0.06	871.1	288
静岡県	地域	聖隷福祉事業団 総合病院 聖隷三方原病院	874	15258	2758	0.181	44	80	66	465	546	0.62	0.20	3016.6	81
静岡県	地域	聖隷福祉事業団 総合病院 聖隷浜松病院	744	19499	3971	0.204	42	58	80	532	345	0.46	0.09	1691.2	-187
静岡県	地域	県西部浜松医療センター	606	12639	2181	0.173	1	10	19	32	216	0.36	0.10	1248.6	184
愛知県	都道府県	愛知県がんセンター中央病院	500	9463	9463	1.000	56	59	77	609	677	1.35	0.07	677.0	68
愛知県	地域	国立病院機構 名古屋医療センター	804	13057	4106	0.314	6	13	22	494	293	0.36	0.07	933.1	-201
愛知県	地域	名古屋大学医学部附属病院	1035	18311	5924	0.324	23	21	47	121	923	0.89	0.16	2848.8	802
愛知県	地域	公立 陶生病院	716	14027	2316	0.165	24	23	37	158	403	0.56	0.17	2442.4	245
愛知県	地域	愛知県厚生農業協同組合連合会豊田厚生病院	606	12897	1792	0.139	13	28	39	378	475	0.78	0.27	3417.3	101
三重県	地域	山田赤十字病院	655	13721	2709	0.197	32	40	70	607	383	0.58	0.14	1944.2	-224
大阪府	都道府県	大阪府立成人病センター	500	8780	6868	0.782	82	101	106	832	637	1.27	0.09	814.6	-195
大阪府	地域	大阪医科大学附属病院	935	15559	4310	0.277	6	18	646	947	1.01	0.22	3418.8	301	
大阪府	地域	国立病院機構 大阪南医療センター	520	9971	2618	0.263	13	1	36	93	709	1.36	0.27	2695.8	616
大阪府	地域	労働者健康福祉機構 大阪労災病院	734	16887	4577	0.271	82	8	34	423	337	0.46	0.07	1243.5	-86
大阪府	地域	市立岸和田市民病院	400	8508	2102	0.247	3	7	47	8	637	1.59	0.30	2578.9	629
兵庫県	都道府県	兵庫県立がんセンター	400	6568	5211	0.793	45	39	12	438	352	0.88	0.07	443.9	-86
兵庫県	地域	兵庫県立中央病院	1006	18706	3813	0.204	73	58	60	34	124	0.12	0.03	607.8	90
兵庫県															

表9. H19, 20, 21年度の相談記入シート提出件数より算出した院外相談件数 (H19, 20, 21年度いずれかで上位10位まで、全国院外相談割合1%以上の施設)

都道府県	拠点区分	病院名称	H19年度			H20年度			H21年度		
			施設数	院外相談シート数 (件/週)	H19年度 院外相談シート /院内全シート(%)	施設数	院外相談シート数 (件/週)	H20年度 院外相談シート /院内全シート(%)	施設数	院外相談シート数 (件/週)	H21年度 院外相談シート /院内全シート(%)
北海道	都道府県	国立病院機構 北海道がんセンター	21	37.5	1.76	23	45.1	1.59	10	25.6	0.68
北海道	地域	カレス アライアンス 日鋼記念病院	13	68.4	1.09	10	38.5	0.69	13	61.9	0.88
宮城県	都道府県	宮城県立がんセンター	10	10.8	0.84	22	29.7	1.52	16	21.6	1.08
茨城県	地域	JA茨城県厚生連 総合病院 土浦協同病院	13	56.5	1.09	15	36.6	1.04	9	23.1	0.61
茨城県	地域	筑波メディカルセンター病院	12	38.7	1.01	10	40.0	0.69	8	32.0	0.54
栃木県	都道府県	栃木県立がんセンター	23	20.2	1.93	18	22.8	1.24	19	17.6	1.29
群馬県	地域	群馬県立がんセンター	12	22.2	1.01	18	17.8	1.24	32	29.6	2.17
埼玉県	都道府県	埼玉県立がんセンター	18	9.3	1.51	37	16.1	2.55	33	21.6	2.24
千葉県	都道府県	千葉県立がんセンター	38	38.4	3.18	18	36.7	1.24	36	28.3	2.44
東京都	都道府県	癌研究会 有明病院	28	16.9	2.35						
東京都	都道府県	東京都立 駒込病院	54	17.3	4.52	21	11.8	1.45	5	7.7	0.34
東京都	地域	聖路加国際病院	13	50.0	1.09	17	53.1	1.17	19	48.7	1.29
東京都	地域	聖路加国際病院	16	13.1	1.34	5	4.7	0.35	10	8.5	0.68
東京都	地域	NTT東日本 関東病院	40	41.2	3.35	66	32.8	4.55	68	31.2	4.61
神奈川県	都道府県	神奈川県立がんセンター	106	26.5	8.88	123	27.0	8.49	70	21.3	4.74
静岡県	地域	静岡県立 静岡がんセンター	13	29.5	1.09	13	16.3	0.90	22	33.3	1.49
静岡県	地域	聖隷福祉事業団 総合病院 聖隷三方原病院	28	50.0	2.35	19	32.2	1.31	29	37.7	1.96
愛知県	都道府県	愛知県がんセンター中央病院	4	100.0	0.34	11	64.7	0.76	19	70.4	1.29
京都府	都道府県	京都府立医科大学附属病院	13	15.9	1.09	29	28.7	2.00	37	34.9	2.51
大阪府	都道府県	大阪府立成人病センター	2	15.4	0.17	23	53.5	1.59	17	39.5	1.15
大阪府	地域	高槻赤十字病院	13	100.0	1.09	13	61.9	0.90	8	80.0	0.54
大阪府	地域	市立岸和田市民病院	3	100.0	0.25	5	71.4	0.35	18	38.3	1.22
兵庫県	都道府県	兵庫県立がんセンター	20	44.4	1.68	18	46.2	1.24	3	25.0	0.20
奈良県	地域	国保中央病院	18	90.0	1.51	23	88.5	1.59	17	73.9	1.15
広島県	都道府県	広島大学病院	25	83.3	2.09	29	80.6	2.00			
広島県	地域	県立広島病院	12	46.2	1.01	5	16.1	0.35	11	55.0	0.75
愛媛県	都道府県	国立病院機構 四国がんセンター	25	18.4	2.09	1	0.5	0.07			
福岡県	都道府県	国立病院機構 九州がんセンター	29	23.8	2.43	30	23.3	2.07	24	16.1	1.63
福岡県	地域	福岡県済生会福岡総合病院	23	74.2	1.93	49	92.5	3.38	42	87.5	2.85
熊本県	地域	済生会 熊本病院	19	47.5	1.59	16	57.1	1.10	15	71.4	1.02
東京都	みなし	国立がんセンター 中央病院	86	37.1	7.20	94	34.8	6.49	86	33.5	5.83
院外相談件数合計			316	1197	100.0	358	1449	100.0	362	1479	100.0
上位10施設の全国の院外相談合計			10	459	38.4	11	526	36.3	10	457	31.0
全国の院外相談に占める割合が1%以上の施設の合計			27	731	61.2	21	708	48.9	19	619	41.9

図6. 都道府県別
2ヵ月分相談件数(H20年度、H21年度)

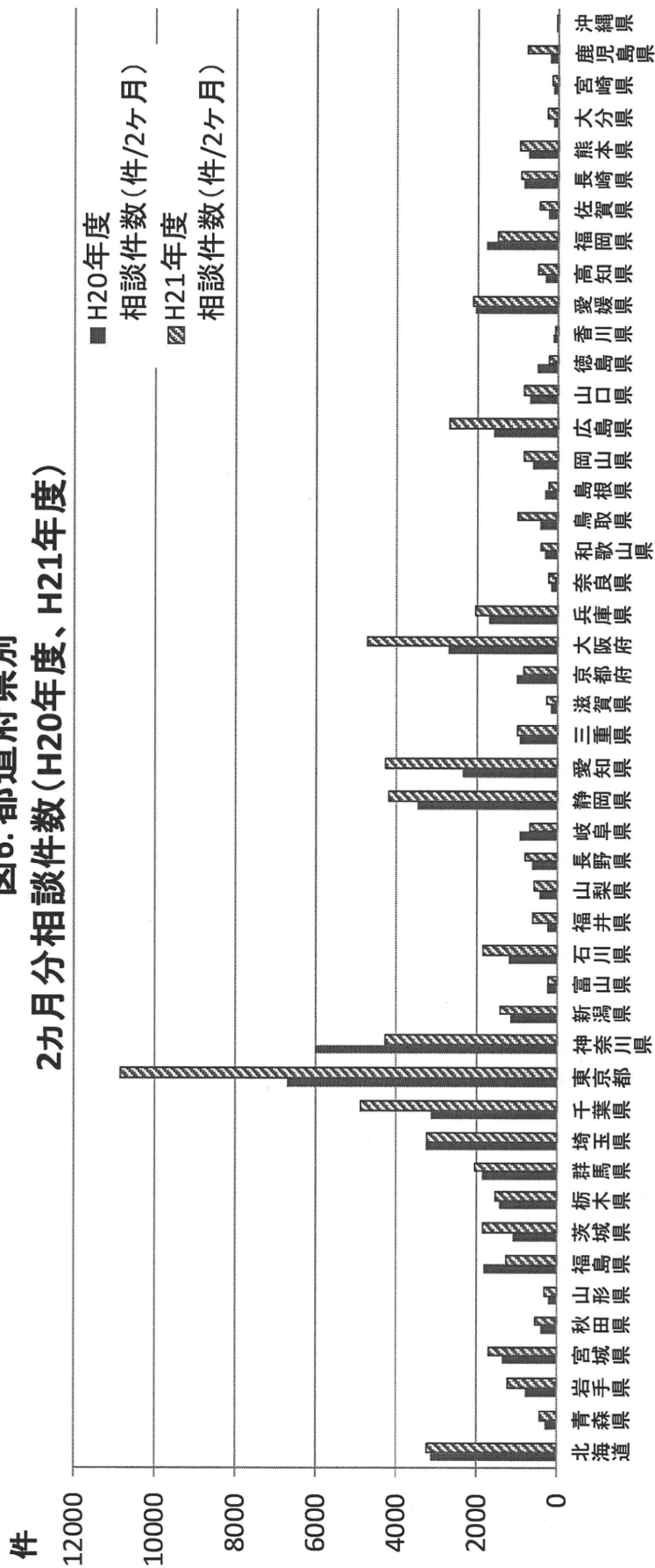


図7. 都道府県別
 推定罹患数および院内がん登録件数に占める相談件数の割合

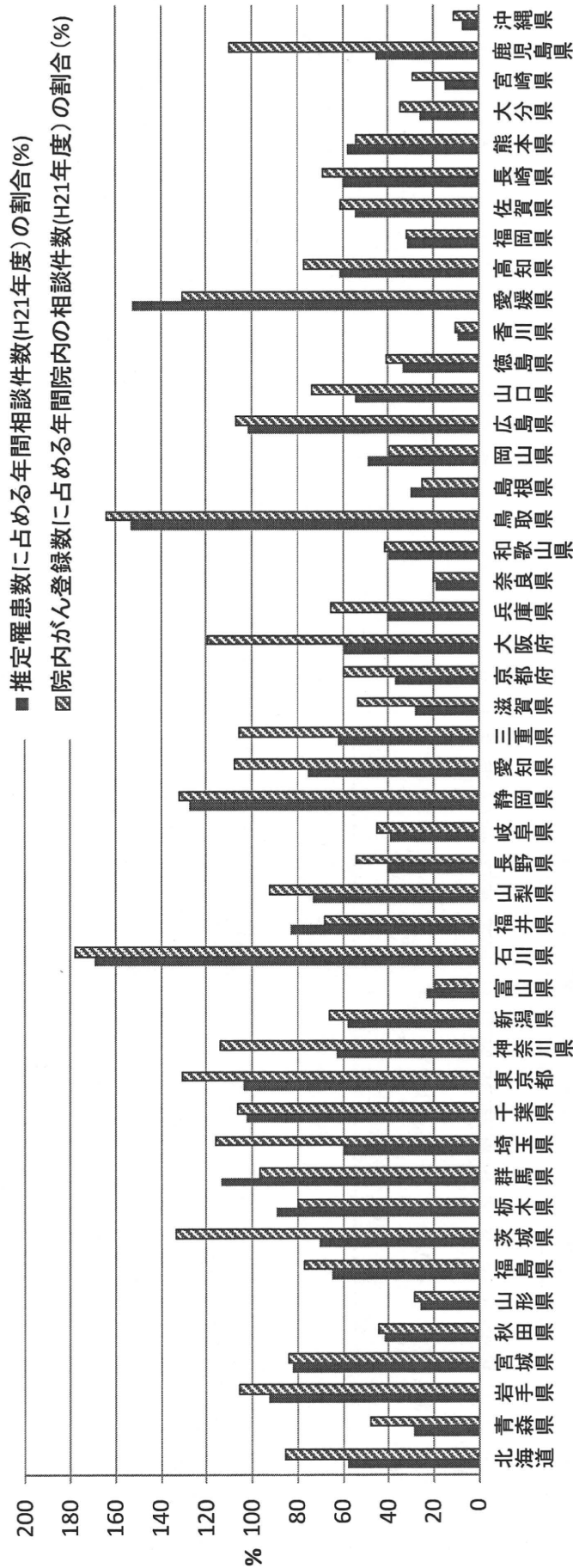


図8. 相談支援センターの発展の経緯と
相談支援機能と連携調節機能の業務割合
(相談支援機能の占める割合)

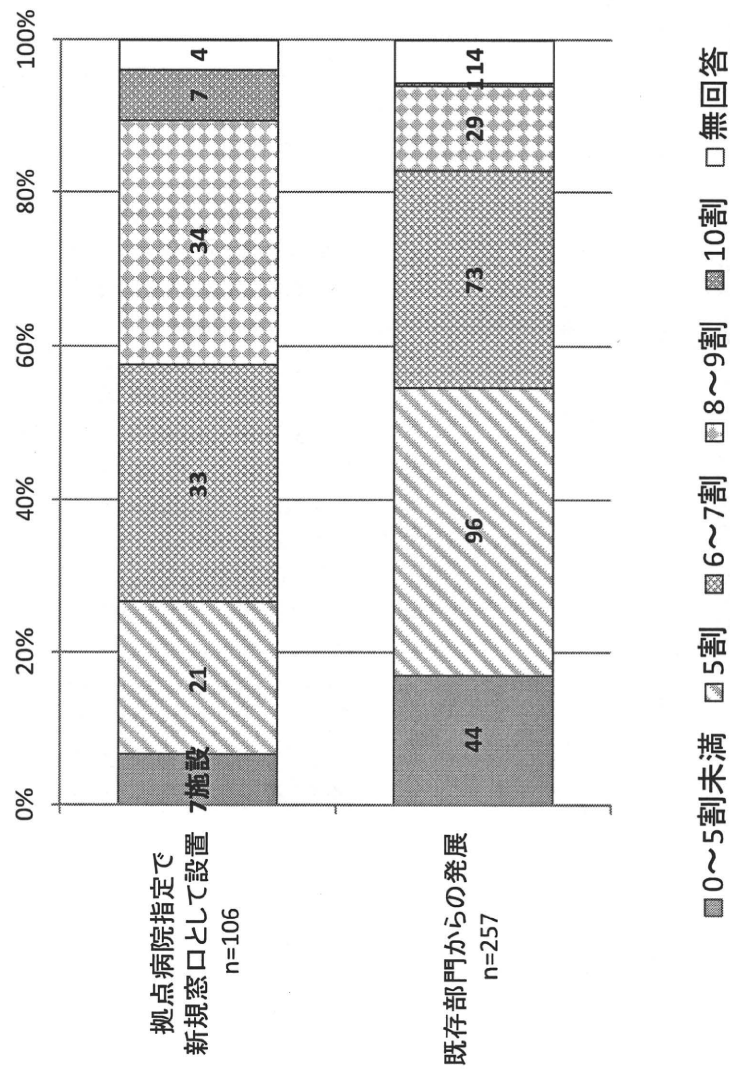


表11. 相談件数と施設状況(医療水準調査項目)との関連 (1/5)

H21年度10月末提出状況報告	H20年度相談件数(件/2ヵ月)		H21年度相談件数(件/2ヵ月)		H20からH21年度の増加件数(H21-H20)		H19年度シート数	H20年度シート数	H21年度シート数	20年度以上/週の増加あり(H20-H19)	20年度以上/週の増加あり(H21-H20)	H19 院外相談件数/全相談件数	H20 院外相談件数/全相談件数	H21 院外相談件数/全相談件数	
	病棟数	年間新入院患者数(H20年1~12月)	年間新入院がん患者数(H20年1~12月)	年間新入院患者に占めるがん患者の割合	年間外来がん患者数	年間院内がん死亡数	相談支援センタースタッフ数(人)	相談員数(人)	事務員数(人)	専従人数(人)	兼任人数(人)	専従+専任人数(人)	相談業務に当たる就業時間(時間)	拠点病院種別	病院種別
	0.14 **	0.17 **	0.16	0.09	0.09	0.04	0.15 **	0.17 **	0.17 **	0.15 **	0.06	-0.10	-0.13	-0.05	
	0.17 **	0.23 ***	0.23 ***	0.11 *	0.11 *	0.11	0.13 *	0.23 ***	0.23 ***	0.13 *	0.06	-0.06	-0.14	-0.04	
	0.39 ***	0.46 ***	0.46 ***	0.09	0.09	0.36 ***	0.40 ***	0.38 ***	0.38 ***	0.19 ***	0.15 **	0.09	0.16	0.18 *	
	0.31 ***	0.37 ***	0.37 ***	0.04	0.04	0.32 ***	0.33 ***	0.26 ***	0.26 ***	0.11	0.12 *	0.08	0.22 *	0.19 *	
	0.29 ***	0.33 ***	0.33 ***	0.08	0.08	0.30 ***	0.34 ***	0.30 ***	0.30 ***	0.14 *	0.06	0.26 *	0.14	0.07	
	0.26 ***	0.30 ***	0.30 ***	0.06	0.06	0.22 ***	0.22 ***	0.22 ***	0.22 ***	0.06	0.08	0.14	-0.01	0.04	
	0.24 ***	0.27 ***	0.27 ***	0.09	0.09	0.11 *	0.13 *	0.18 ***	0.18 ***	0.10	0.13 *	-0.09	-0.07	0.01	
	0.23 ***	0.25 ***	0.25 ***	0.09	0.09	0.09	0.13 *	0.20 ***	0.20 ***	0.07	0.17 **	-0.08	-0.04	0.02	
	0.07	0.09	0.09	-0.01	-0.01	0.06	0.07	0.04	0.04	0.13 *	-0.05	0.07	0.15	0.11	
	0.28 ***	0.30 ***	0.30 ***	0.02	0.02	0.22 ***	0.24 ***	0.21 ***	0.21 ***	0.11	-0.01	0.14	0.21 *	0.18	
	-0.05	-0.04	-0.04	0.04	0.04	-0.04	-0.05	-0.05	-0.05	0.02	0.09	-0.19	-0.16	0.01	
	0.03	0.08	0.08	0.11 *	0.11 *	-0.03	-0.03	0.04	0.04	-0.06	0.07	-0.09	-0.12	-0.03	
	0.24 ***	0.26 ***	0.26 ***	0.02	0.02	0.19 ***	0.21 ***	0.21 ***	0.21 ***	0.18 **	0.08	-0.03	0.08	0.13	
	0.28 ***	0.31 ***	0.31 ***	0.08	0.08	0.15 **	0.18 ***	0.24 ***	0.24 ***	0.10	0.16 **	-0.03	0.01	0.07	
	0.23 ***	0.19 ***	0.19 ***	0.01	0.01	0.19 ***	0.23 ***	0.22 ***	0.22 ***	0.12 *	0.16 **	0.13	0.16	0.26 **	
	-0.23 ***	-0.21 ***	-0.21 ***	-0.01	-0.01	-0.21 ***	-0.24 ***	-0.23 ***	-0.23 ***	-0.14 *	-0.15 **	-0.18	-0.19	-0.29 **	
	0.31 ***	0.33 ***	0.33 ***	0.00	0.00	0.09	0.08	0.10	0.10	0.10	-0.02	0.22 *	0.16	0.10	
	0.08	0.09	0.09	0.08	0.08	0.02	0.16 **	0.11 *	0.11 *	0.19 ***	0.02	0.20	0.17	0.24 **	
	-0.26 ***	-0.29 ***	-0.29 ***	-0.07	-0.07	-0.21 ***	-0.32 ***	-0.27 ***	-0.27 ***	-0.23 ***	-0.05	-0.02	-0.14	-0.05	
	0.16 **	0.19 ***	0.19 ***	0.04	0.04	0.12 *	0.20 ***	0.18 ***	0.18 ***	0.08	0.03	-0.24 *	-0.08	-0.14	
	0.17 **	0.19 ***	0.19 ***	0.04	0.04	0.09	0.20 ***	0.21 ***	0.21 ***	0.09	0.04	-0.13	-0.05	-0.01	
	0.15 **	0.21 ***	0.21 ***	0.10	0.10	0.18 **	0.18 ***	0.19 ***	0.19 ***	0.07	0.12 *	-0.05	-0.07	0.03	

*: p<0.05, **: p<0.01, ***: p<0.001

表11. 相談件数と施設状況(医療水準調査項目)との関連(つづき 2/5)

H21年度医療水準調査「がん診療連携拠点病院の緩和ケア及び相談支援センターに関する調査」(相談支援センター対象)	H21年度相談件数 (件/2か月)	H20年度相談件数 (件/2か月)	H20からH21年度増加件数 (H21-H20)	H19年度シート数	H20年度シート数	H21年度シート数	20件以上の増加あり(H19-H20)	20件以上の増加あり(H20-H21)	20件以上の増加あり(H21-H19)	H19 除外相談件数/全相談件数	H20 除外相談件数/全相談件数	H21 除外相談件数/全相談件数
発原の経緯 現在の相談支援センターの発原の経緯 1) 特定化されている 2) 振り分け案内がある 3) 目的に応じて複数の窓口が存在する	0.07	0.07	0.03	0.05	0.07	0.06	-0.07	0.08	0.07	0.10	0.09	0.14
相談支援センターの体制 相談支援センターと連携関係のある業務 1) 3層以上 2) 2層 3) 1層 4) なし	0.06	0.10	0.07	0.06	0.08	0.06	-0.03	0.08	0.10	0.09	0.02	0.02
I.1 相談窓口の体制 1) 特定化されている 2) 振り分け案内がある 3) 目的に応じて複数の窓口が存在する	-0.01	0.01	-0.06	-0.06	0.03	0.00	0.00	-0.04	0.01	0.01	-0.01	-0.01
I.2 相談用の個室がある 1) 3層以上 2) 2層 3) 1層 4) なし	-0.27 ***	-0.29 ***	-0.03	-0.23 ***	-0.22 ***	-0.31 ***	-0.07	-0.20 ***	-0.20 ***	-0.04	0.04	0.04
I.3 専用の巡回回線がある 1) 2回以上 2) 1回 3) 専用回線なし	-0.15 **	-0.18 ***	-0.04	-0.18 **	-0.18 ***	-0.21 ***	-0.13 *	-0.15 **	-0.15 **	-0.09	-0.14 **	-0.14 **
I.4 電話時間外には、対応時間の案内について伝える音声ガイドが流れる 1) 対応あり 2) 対応なし	-0.12 *	-0.11 *	-0.05	-0.11	-0.12 *	-0.09	-0.04	-0.07	-0.02	-0.10	-0.09	-0.09
I.5 代表電話にかかった場合に、交換機に「相談支援センター」と伝えられなければならない 1) 探案につながる 2) 大抵つながる 3) 施設関係者の担当者(例:医療連携室)を伝えられない	0.01	-0.06	-0.05	-0.05	-0.04	-0.16 **	-0.05	-0.12 *	-0.18 **	-0.12 *	-0.10	-0.10
I.6 利用者が自由に使えるインターネット端末がある 1) 2台以上 2) 1台 3) ない	-0.19 ***	-0.20 ***	-0.07	-0.27 ***	-0.26 ***	-0.23 ***	-0.20 ***	-0.09	-0.10	-0.04	-0.04	-0.04
I.7 相談用個室内にインターネット端末がある 1) あり 2) ない	0.11 *	0.07	-0.02	-0.01	0.04	0.00	0.01	-0.05	0.02	-0.05	-0.03	-0.03
I.8 相談支援センタースタッフ用PC 1) スタッフ全員に専用の端末を設置している 2) 一部のスタッフに専用の端末を設置している 3) 一部の相談支援センタースタッフに専用の端末を設置している 4) PCはあるが、インターネットを利用出来ない 5) 相談支援センターにPCが設置されていない	-0.10	-0.14 **	-0.05	-0.17 **	-0.20 ***	-0.21 ***	0.02	-0.08	-0.08	-0.09	-0.08	-0.08
I.9 がん相談専用の窓口、スタッフを置いていない 1) 置いている 2) 置いていない	-0.02	-0.08	-0.09	-0.07	-0.13 *	-0.11 *	-0.10	0.01	-0.02	-0.08	-0.03	-0.03
I.10 がんに関する参考図書を設置している 1) 50冊以上の図書を設置 2) 50冊未満の図書を設置 3) 冊数の記載なし 4) 冊数の記載なし 5) 冊数の記載なし	-0.05	-0.12 *	-0.08	-0.19 ***	-0.18 ***	-0.22 ***	-0.12 *	-0.12 *	-0.11	-0.09	-0.13 *	-0.13 *
I.11 がんに関する参考冊子の配布 1) 利用状況(冊数の把握を)していない 2) 利用状況(冊数の把握を)している	-0.15 **	-0.15 **	0.00	-0.19 ***	-0.18 ***	-0.19 ***	-0.04	-0.01	-0.08	-0.14 *	-0.19 ***	-0.19 ***
I.12 がんに関する参考冊子利用状況の把握 1) 利用状況(冊数の把握を)していない 2) 利用状況(冊数の把握を)している	-0.01	-0.01	-0.02	-0.04	-0.15 **	-0.14 **	-0.16 **	0.00	-0.09	-0.09	-0.06	-0.06
I.13 病棟内の相談支援センターの案内が 1) 案内、案内の冊子を用意、配布している 2) 案内、案内の冊子を用意していない	-0.08	-0.17 **	-0.16 **	-0.09	-0.15 **	-0.17 **	-0.03	-0.06	-0.12 *	-0.07	-0.11 *	-0.11 *
I.14 病棟内職員が相談支援センターの存在および設置場所について認知している 1) ある程度知っている 2) あまり知らない 3) 全く知らない	-0.01	0.02	0.04	0.05	0.04	-0.02	-0.03	-0.01	0.03	0.11 *	0.00	0.00
I.15 病棟内職員が相談支援センターの活動内容を理解している 1) ある程度知っている 2) あまり知らない 3) 全く知らない	-0.05	-0.06	0.00	-0.08	-0.11 *	-0.17 **	-0.01	-0.03	-0.05	0.06	-0.02	-0.02
I.16 病棟長、看護長、相談センター長から十分な支援がある 1) ある程度知っている 2) あまり知らない 3) 全く知らない	-0.08	-0.09	0.01	-0.21 ***	-0.13 *	-0.11 *	-0.08	0.00	-0.05	-0.04	-0.01	-0.01
I.17 各診療科医師から十分な支援がある 1) ある程度知っている 2) あまり知らない 3) 全く知らない	-0.10	-0.01	0.08	-0.19 ***	-0.11 *	-0.13 *	-0.07	0.00	-0.06	0.02	-0.02	-0.02
I.18 看護部から十分な支援がある 1) ある程度知っている 2) あまり知らない 3) 全く知らない	0.01	0.03	0.06	-0.09	0.00	-0.04	-0.01	-0.04	-0.03	0.01	0.03	0.03
I.19 薬剤部から十分な支援がある 1) ある程度知っている 2) あまり知らない 3) 全く知らない	0.06	0.05	0.04	-0.03	0.05	0.00	0.02	0.02	0.00	0.02	0.05	0.05
I.20 組織の中での位置づけが明確にされている 1) ある程度知っている 2) あまり知らない 3) 専任*	-0.03	-0.01	-0.01	-0.06	-0.08	-0.06	-0.08	0.04	0.00	0.06	-0.01	-0.01
I.21 現場責任者(例:相談支援センター長)が指 1) 専任 2) 兼任 3) 兼任 4) いない	0.01	-0.03	-0.01	-0.06	-0.07	-0.06	-0.02	-0.04	0.02	-0.04	-0.09	-0.09
I.22 現場責任者が、幹事職員に対して、直接報告ができる体制になっている 1) ある程度知っている 2) あまり知らない 3) 全く知らない	0.03	0.05	0.02	-0.04	-0.02	0.00	-0.03	0.06	0.07	-0.04	0.02	0.02
I.23 病院変遷時が必ず立ち寄る仕組みになっている 1) している 2) していない	0.07	0.11 *	0.09	0.04	0.03	0.00	-0.03	-0.14 **	-0.12 *	-0.02	-0.04	-0.04

* p<0.05, ** p<0.01, *** p<0.001

表11. 相対件数と施設状況(医療水準調査項目)との関連(つづき 3/5)

	施設状況	120年度相対件数 (件/27月)		121年度相対件数 (件/27月)		120から121年 度の増加件数 (121-120)		H19年度 シート数	H20年度 シート数	H21年度 シート数	20件以上への 増加あり(H19- H20)		21件以上への 増加あり(H20- H21)		H19 院外相対件数/ 全相対件数		H20 院外相対件数/ 全相対件数		H21 院外相対件数/ 全相対件数	
II.1	専従スタッフの人数	-0.19 ***	-0.29 ***	-0.13 *	-0.25 ***	-0.20 ***	-0.23 ***				-0.13 *	-0.09	-0.08	-0.14 *	-0.09	-0.09	-0.09	-0.09	-0.09	-0.09
	1) 4人以上、3) 2人、5) 0人																			
II.2	専任スタッフの人数	-0.08	-0.08	-0.04	-0.04	-0.06	-0.03				-0.10	-0.03	-0.01	-0.05	0.00	0.00	0.00	0.00	0.00	0.00
	1) 4人以上、3) 2人、5) 0人																			
II.3	兼任スタッフの人数	-0.13 *	-0.09	-0.03	-0.05	-0.08	-0.08				0.01	-0.06	-0.07	-0.01	0.03	0.03	0.03	0.03	0.03	0.03
	1) 4人以上、3) 2人、5) 0人																			
II.4	専任看護師の人数	0.00	-0.06	-0.04	-0.03	-0.02	-0.09				-0.07	-0.02	-0.05	-0.18 **	-0.20 ***	-0.20 ***	-0.20 ***	-0.20 ***	-0.20 ***	-0.20 ***
	1) 4人以上、3) 2人、5) 0人																			
II.5	兼任看護師の人数	0.02	0.05	0.03	0.06	0.04	-0.01				0.06	-0.08	-0.05	-0.03	-0.05	-0.05	-0.05	-0.05	-0.05	-0.05
	1) 4人以上、3) 2人、5) 0人																			
II.6	兼任医師/ソーシャルワーカーの人数	0.02	0.01	-0.07	0.03	0.00	0.00				0.06	-0.08	-0.03	-0.05	-0.01	-0.01	-0.01	-0.01	-0.01	-0.01
	1) 4人以上、3) 2人、5) 0人																			
II.7	専任医師/ソーシャルワーカーの人数	-0.25 ***	-0.26 ***	-0.02	-0.30 ***	-0.22 ***	-0.26 ***				-0.13 *	-0.10	-0.05	0.03	0.03	0.03	0.03	0.03	0.03	0.03
	1) 4人以上、3) 2人、5) 0人																			
II.8	専任医師/ソーシャルワーカーの人数	-0.06	-0.06	-0.03	0.08	0.00	-0.05				-0.02	-0.04	-0.01	0.07	0.10	0.10	0.10	0.10	0.10	0.10
	1) 4人以上、3) 2人、5) 0人																			
II.9	兼任医師/ソーシャルワーカーの人数	-0.02	-0.02	-0.04	-0.01	-0.04	-0.04				0.09	-0.08	-0.08	0.01	0.07	0.07	0.07	0.07	0.07	0.07
	1) 4人以上、3) 2人、5) 0人																			
II.10	専任事務スタッフ	-0.12 *	-0.17 **	-0.05	-0.14 *	-0.11 *	-0.12 *				-0.10	-0.07	0.01	-0.08	-0.07	-0.07	-0.07	-0.07	-0.07	-0.07
	1) 4人以上、3) 2人、5) 0人																			
II.11	専任事務スタッフ	-0.02	-0.04	-0.04	-0.06	-0.04	0.01				-0.04	-0.04	-0.01	-0.08	-0.07	-0.07	-0.07	-0.07	-0.07	-0.07
	1) 4人以上、3) 2人、5) 0人																			
II.12	兼任事務スタッフの人数	-0.01	0.03	0.01	0.03	0.05	0.04				0.01	0.04	0.00	0.02	0.03	0.03	0.03	0.03	0.03	0.03
	1) 4人以上、3) 2人、5) 0人																			
II.13	医師の配置または、支援	-0.05	-0.09	-0.07	-0.02	-0.09	-0.06				-0.09	0.04	-0.06	-0.07	-0.05	-0.05	-0.05	-0.05	-0.05	-0.05
	1) 医師が配置されている																			
	2) 医師の支援を受けている																			
	3) いない																			
II.14	がん看護専門看護師の配置または、支援	-0.17 **	-0.22 ***	-0.06	-0.13 *	-0.19 ***	-0.19 ***				-0.16 **	-0.08	-0.16 **	-0.04	-0.01	-0.01	-0.01	-0.01	-0.01	-0.01
	1) がん看護専門看護師が配置されている																			
	2) がん看護専門看護師の支援を受けている																			
	3) がんに関する認定看護師が配置されている																			
	4) がんに関する認定看護師の支援を受けている																			
II.15	がんに関する認定看護師の配置または、支援	0.03	-0.04	-0.07	-0.03	-0.07	-0.09				-0.01	-0.07	-0.08	-0.02	-0.01	-0.01	-0.01	-0.01	-0.01	-0.01
	1) がんに関する認定看護師が配置されている																			
	2) がんに関する認定看護師の支援を受けている																			
	3) いない																			
II.16	専任臨床心理技師の配置または、支援	-0.05	-0.07	-0.03	-0.09	-0.12 *	-0.08				-0.16 **	0.00	-0.05	0.03	0.12 *	0.12 *	0.12 *	0.12 *	0.12 *	0.12 *
	1) 専任臨床心理技師が配置されている																			
	2) 専任臨床心理技師の支援を受けている																			
	3) いない																			
II.17	相対患者に対するアセスメント(21レシ対 病院の入口付近にがん診療連携拠点病 院であることを記載してある)	-0.18 ***	-0.16 **	-0.05	-0.11	-0.16	-0.22 ***				-0.15 **	0.02	-0.03	0.00	0.08	0.08	0.08	0.08	0.08	0.08
	1) ある程度まである																			
	2) あまりない																			
	3) ない																			
III.1	病院の入口付近にがん診療連携拠点病 院であることを記載してある	0.04	0.05	0.00	0.08	0.07	0.05				0.02	0.02	0.03	0.05	0.03	0.03	0.03	0.03	0.03	0.03
	1) ある																			
	2) ない																			
III.2	病院入口付近にがん診療連携拠点病 院であることを記載してある	0.04	-0.04	-0.09	0.06	0.07	0.06				-0.06	0.00	-0.01	-0.12	-0.11 *	-0.11 *	-0.11 *	-0.11 *	-0.11 *	-0.11 *
	1) ある																			
	2) ない																			
III.3	院内に誰でもがんの相談を受けられる窓 口(相談支援センター)がある	0.00	-0.02	-0.02	-0.09	-0.05	-0.03				-0.01	-0.03	-0.06	0.01	-0.10	-0.10	-0.10	-0.10	-0.10	-0.10
	1) している																			
	2) していない																			
III.4	相談支援センター入り口「がん相談を 受けられることが明記されている」	0.04	-0.02	-0.06	0.00	0.00	-0.02				-0.03	-0.11	-0.13 *	0.00	-0.10	-0.10	-0.10	-0.10	-0.10	-0.10
	1) している																			
	2) していない																			
III.5	病院が発行する広報誌等で広報を実施し ている	0.01	-0.01	-0.10	-0.04	-0.01	0.01				0.00	-0.01	0.01	0.05	0.00	0.00	0.00	0.00	0.00	0.00
	1) している																			
	2) していない																			
III.6	自治体の広報誌等で広報を実施している	0.04	0.02	-0.03	-0.03	-0.01	0.05				0.00	0.00	-0.02	0.01	-0.01	-0.01	-0.01	-0.01	-0.01	-0.01
	1) している																			
	2) していない																			
III.7	地方紙等の取材等を通じて実施している	-0.03	0.05	0.05	-0.06	-0.02	0.02				-0.05	-0.04	-0.07	-0.04	-0.04	-0.04	-0.04	-0.04	-0.04	-0.04
	1) している																			
	2) していない																			
III.8	チラシ等を配布し、広報を実施している	-0.02	-0.09	-0.11 *	-0.13 *	-0.08	-0.06				-0.10	-0.08	0.00	-0.01	-0.02	-0.02	-0.02	-0.02	-0.02	-0.02
	1) している																			
	2) していない																			
III.9	国立がんセンターがん対策情報センターが 発行する「がん情報」七六号以上に向け た地域懇話会を開催した	-0.07	-0.12 *	-0.07	-0.10	-0.10	-0.09				-0.06	-0.07	-0.10	-0.08	-0.07	-0.07	-0.07	-0.07	-0.07	-0.07
	1) 実施して開催した/開催予定 2) 案内で開催されたものに参加した 3) 未実施																			
III.10	がん相談に関する講演会を開催している	-0.04	-0.08	-0.05	-0.08	-0.07	-0.08				-0.13 *	-0.07	-0.06	0.00	0.01	0.01	0.01	0.01	0.01	0.01
	1) している																			
	2) していない																			
III.11	ホームページに相談支援センターについて 記載がある	-0.15 **	-0.15 **	0.00	-0.17 **	-0.18 ***	-0.10				-0.09	-0.01	0.01	-0.05	-0.01	-0.01	-0.01	-0.01	-0.01	-0.01
	1) トップページに相談支援センターの目的がある 2) トップページに相談支援センターの記載がある 3) 掲載なし																			
III.12	ホームページに「誰でもがんの相談を受け られることが明記されている」	-0.08	-0.12 *	-0.07	-0.04	-0.08	-0.08				-0.06	-0.								

表11. 相談件数と施設状況(医療水準調査項目)との関連(つづき 4/5)

	H19年度相談件数 (件/2か月)	H20年度相談件数 (件/2か月)	H21年度相談件数 (件/2か月)	H19年度 シート数	H20年度 シート数	H21年度 シート数	20件以上週の 増加あり(H19) 増加あり(H20)	20件以上週の 増加あり(H20) 増加あり(H21)	H19 院外相談件数/ 全相談件数	H20 院外相談件数/ 全相談件数	H21 院外相談件数/ 全相談件数
IV.1	対面相談に対応している 1) 予約不要 2) 予約制 3) 24時間	-0.05	-0.08	-0.12 *	0.06	0.02	-0.04	0.00	-0.03	-0.09	-0.04
IV.2	電話相談に対応している 1) 予約不要 2) 予約制 3) 24時間	-0.15 **	-0.14 **	-0.02	-0.03	-0.04	-0.09	-0.01	-0.07	-0.05	0.01
IV.3	FAXによる相談に対応している 1) している 2) していない	0.09	0.06	-0.04	0.13 *	0.13 *	0.08	0.10	0.01	0.05	0.08
IV.4	電子メールによる相談に対応している 1) している(受付のみ含む) 2) していない	0.03	0.06	0.02	0.08	0.07	0.00	-0.02	-0.07	0.09	0.03
IV.5	相談対応日 1) 平日毎日 2) 曜日から土曜日のみ	-0.03	0.01	0.05	-0.06	-0.06	-0.01	-0.01	0.08	-0.01	0.08
IV.6	相談対応日(土日祝の対応) 1) 土曜日に対応 2) 土曜日に対応 3) 土日対応なし	-0.10	-0.09	-0.03	-0.06	-0.15 **	0.00	-0.12 *	0.00	-0.01	0.08
IV.7	相談対応時間 1) 17時30分以前の対応あり 2) 日中の対応(8時30分~17時30分) 3) 半日の対応 4) 24時間	-0.10	-0.11 *	-0.09	-0.02	-0.02	-0.01	-0.05	-0.01	0.10	0.14 **
IV.8	相談の記録を築いてある 1) ある 2) ない	-0.09	-0.11 *	0.03	0.00	-0.06	0.01	-0.14 *	0.01	-0.15 *	-0.08
IV.9	よくある質問をホームページに掲載してある 1) ある 2) ない	-0.03	0.00	0.05	-0.07	-0.06	0.04	-0.03	0.04	-0.08	-0.06
IV.10	利用者からの満足度、意見等の利用 1) 定期的に検討し、活用している 2) 不定期で検討し、活用している 3) 定期的に検討しているが、活用できていない 4) 不定期で検討しているが、活用できていない 5) 実施していない	-0.05	-0.04	-0.02	-0.08	-0.10	0.00	-0.07	0.00	-0.08	0.01
V.1	県内のすべての拠点病院の設置について 情報を提供できる 1) あり 2) あり 3) あり	-0.05	-0.04	-0.02	-0.06	-0.10	-0.11 *	-0.07	0.00	-0.08	0.01
V.2	県内のすべての拠点病院のがん種ごとの 対応状況について情報を提供できる 1) あり 2) あり 3) あり	-0.04	-0.06	-0.01	-0.06	-0.09	-0.07	-0.08	-0.01	-0.12 *	-0.09
V.3	地域の拠点病院以外のがんに対応できる 医療機関について情報を提供できる 1) あり 2) あり 3) あり	-0.05	-0.02	0.03	-0.09	-0.05	-0.07	-0.11	-0.06	-0.02	0.06
V.4	地域でがんの緩和ケアに対応できる医療 機関について情報を提供できる 1) あり 2) あり 3) あり	-0.06	-0.07	-0.02	-0.14 *	-0.12 *	-0.02	-0.03	-0.02	-0.13 *	-0.09
V.5	地域のセカンドオピニオンに対応する医療 機関について情報を提供できる 1) あり 2) あり 3) あり	-0.05	-0.01	0.02	-0.11	-0.12 *	0.03	-0.03	0.03	-0.07	-0.02
V.6	地域の相談窓口等の情報を提供できる 1) あり 2) あり 3) あり	-0.12 *	-0.07	0.00	0.02	-0.05	-0.09	-0.05	-0.04	-0.05	0.03
V.7	がんに関する一般的な医療情報について 提供できる 1) あり 2) あり 3) あり	-0.09	-0.06	0.01	-0.10	-0.08	-0.06	-0.07	-0.01	-0.13 *	-0.03
V.8	中皮腫に関する情報を提供できる 1) あり 2) あり 3) あり	-0.12 *	-0.07	0.01	-0.12 *	-0.18 **	-0.02	-0.10	-0.03	-0.02	-0.08
V.9	地域の患者会に関する情報を提供できる 1) あり 2) あり 3) あり	-0.17 **	-0.13 *	0.03	-0.14 *	-0.24 **	-0.08	-0.06	-0.08	-0.09	-0.08
V.10	患者さんのニーズなどの意識調査を実施して いる 1) している 2) している 3) している	-0.02	0.03	0.08	0.00	-0.01	0.01	-0.02	-0.04	-0.04	-0.03
V.11	患者さんのニーズなどの意識調査を実施して いる 1) している 2) している 3) している	-0.02	0.02	0.06	-0.01	-0.05	0.00	-0.10	-0.04	-0.06	-0.13 *
V.12	県道府県道連絡協議会に加盟している 1) 加盟している 2) 加盟していない 3) 加盟していない	-0.12 *	-0.08	0.02	-0.15 **	-0.18 **	0.02	-0.06	-0.01	-0.16 **	0.02
V.13	県道府県道連絡協議会に加盟している 1) 加盟している 2) 加盟していない 3) 加盟していない	-0.11 *	-0.08	-0.04	-0.17 **	-0.16 **	0.00	-0.09	-0.05	-0.11	0.07
V.14	県内の拠点病院の相談支援センターと地 域の医療機関の情報を共有している 1) 共有している 2) 共有していない 3) 共有していない	-0.03	0.00	-0.05	-0.07	-0.09	0.01	-0.09	0.01	-0.06	-0.02
V.15	県内の拠点病院の相談支援センターと地 域の医療機関の情報を共有している 1) 共有している 2) 共有していない 3) 共有していない	-0.04	0.00	-0.03	-0.16 **	-0.14 **	-0.03	-0.18 **	-0.03	-0.12 *	-0.02
V.16	県内の医療機関の情報について、報道等 用の調査シートを活用している 1) 活用している 2) 活用していない	-0.06	0.02	0.06	-0.04	-0.08	0.07	-0.04	0.07	-0.01	0.03

*p<0.05, **p<0.01, ***p<0.001

表11. 相談件数と施設状況(医療水準調査項目)との関連(つづき 5/5)

	H20年度相談件数 (件/2か月)	H21年度相談件数 (件/2か月)	H20年度相談件数 (H21-H20) 度の増加件数	H19年度シート数	H20年度シート数	H21年度シート数	20件以上/週の増加あり(H19)	20件以上/週の増加あり(H20)	20件以上/週の増加あり(H21)	H19 院外相談件数/ 全相談件数	H20 院外相談件数/ 全相談件数	H21 院外相談件数/ 全相談件数
VI.1	-0.11 *	-0.14 **	-0.09	-0.08	-0.08	-0.11 *	-0.10	-0.09	-0.11	-0.08	-0.14 **	-0.14 **
VI.2	0.07	0.08	-0.05	0.08	0.01	0.12 *	-0.08	0.12 *	0.13 *	-0.04	0.01	0.01
VI.3	-0.08	-0.12 *	-0.07	-0.05	-0.08	-0.14 **	-0.13 *	-0.05	-0.17 **	-0.03	-0.05	-0.05
VI.4	-0.12 *	-0.16 **	-0.04	-0.09	-0.18 ***	-0.21 ***	-0.11	-0.01	-0.06	0.04	0.13 *	0.13 *
VI.5	-0.14 **	-0.20 ***	-0.03	-0.09	-0.13 *	-0.16 **	-0.11	-0.03	-0.04	-0.11	-0.07	-0.07
VI.6	-0.14 ***	-0.21 ***	-0.05	-0.20 ***	-0.21 ***	-0.25 ***	-0.10	-0.07	-0.11	0.12 *	0.14 *	0.14 *
VI.7	0.04	0.02	-0.02	-0.04	-0.02	-0.09	-0.02	-0.02	-0.03	-0.06	-0.07	-0.07
VI.8	0.04	0.05	0.02	-0.02	0.06	-0.04	0.12 *	-0.04	-0.06	0.00	-0.02	-0.02
VI.9	-0.27 ***	-0.31 ***	-0.10	-0.26 ***	-0.29 ***	-0.29 ***	-0.14 *	-0.05	-0.12 *	-0.10	-0.01	-0.01
VI.10	-0.13 *	-0.12 *	-0.01	-0.06	-0.13 *	-0.06	-0.09	-0.04	-0.05	0.13	0.04	0.04
VI.11	-0.03	-0.05	-0.05	-0.08	-0.08	-0.04	-0.08	0.03	0.03	-0.09	-0.01	-0.01
VI.12	-0.16 **	-0.17 **	-0.03	-0.19 ***	-0.20 ***	-0.09	-0.09	0.09	0.06	-0.07	-0.09	-0.09

* p<0.05, ** p<0.01, *** p<0.001

相談対応について施設でマニュアルとし
てまとめている
「がん専門相談員のための学習の手引き」
（がん対策情報センター発行）を活用してい
る
相談対応マニュアルは、定期的に見直しを
実施している
相談事例に対する対応内容について定期
的に検討会を実施している
4) 毎月1回
5) 実施していない
1) 十分にされている
2) ある程度されている
3) あまりされていない
1) 毎週2回以上
2) 毎週1回
3) 毎月1回未満
4) 毎月1回未満
5) 実施していない
1) 10分にされている
2) ある程度されている
3) あまりされていない
1) 毎週2回以上
2) 毎週1回
3) 毎月1回未満
4) 毎月1回未満
5) 実施していない
国立がんセンターがん対策情報センターが
実施した基礎研修会(1)に参加した相談支
援センタースタッフがいる
国立がんセンターがん対策情報センターが
実施した基礎研修会(2)に参加した相談支
援センタースタッフがいる
国立がんセンターがん対策情報センターが
実施した基礎研修会(3)に参加した相談支
援センタースタッフがいる
1) 11月
2) 未実施
相談業務に関連した学会・研究会等におけ
る活動
1) 参加している
2) 参加していない
3) 参加していない
スタッフが研外研修等に出る際のバック
アップ体制
1) 書き込んだことがある
2) 定期的に参加している
3) 昇ったことがある
4) 昇たことがない
国立がんセンターがん対策情報センターの
「相談支援センター相談員サポートメール」
を登録している
1) 登録している
2) 登録していない