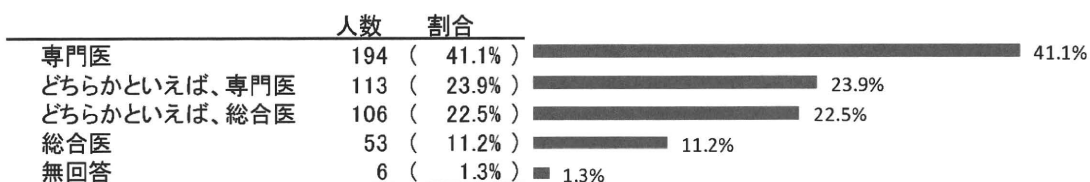


### (3) 専門医・総合医の分布

専門医か総合医のどちらにあてはまるかを、「専門医」「どちらかといえば、専門医」「どちらかといえば、総合医」「総合医」の中から選択してもらった。「専門医」の回答者が41.1%と最も多く、「どちらかといえば、専門医(23.9%)」「どちらかといえば、総合医(22.5%)」「総合医(11.2%)」と続いた(図1)。専門医と総合医で大きく二分すれば、専門医が65.0%、総合医が33.7%であった。

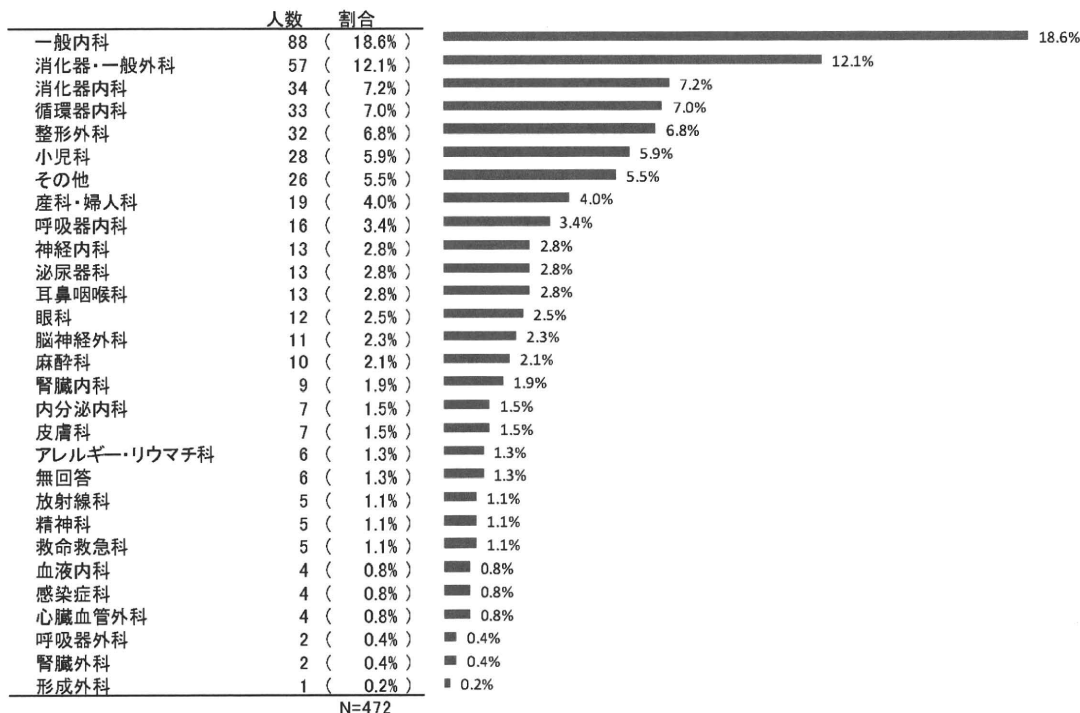
図1 専門医・総合医の回答者の分布



### (4) 診療科の分布

診療科を聞いたところ、多い順に「一般内科(18.6%)」「消化器・一般外科(12.1%)」「消化器内科(7.2%)」「循環器内科(7.0%)」「整形外科(6.8%)」「小児科(5.9%)」「その他(5.5%)」「産科・婦人科(4.0%)」と続いた。最も少なかったのは、形成外科の0.2%である(図2)。

図2 診療科の分布



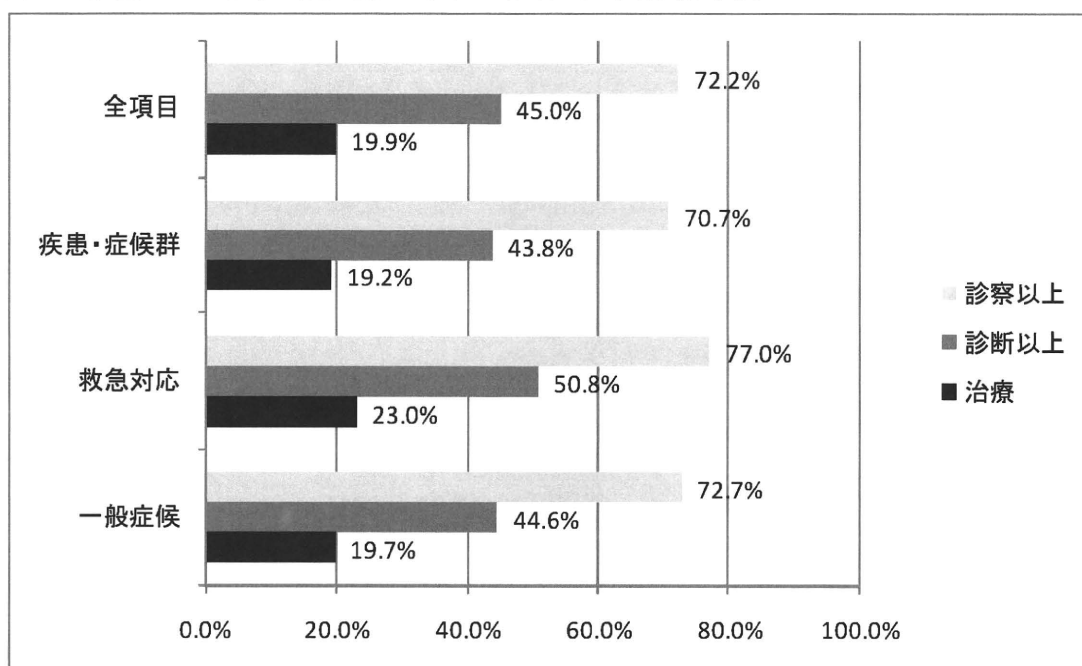
## 2) 診療範囲と診療レベルに関する分布

「疾患・症候群（111 項目）」「救急対応（25 項目）」「一般症候（66 項目）」の 3 つの categories の項目について、「不可」「診察」「診断」「治療」の 4 段階で対応可能な診療レベルを回答してもらった。

回答者全体では、全 202 項目のうち、平均して 146 項目（72.2%）を診察以上の対応ができると回答していた。3 つの category で見ると、「疾患・症候群（111 項目）」では 78 項目（70.7%）、「救急対応（25 項目）」では 19 項目（77.0%）、「一般症候（66 項目）」では 48 項目（72.2%）が、診察以上の対応ができると回答していた。

以下、3 つの category のそれぞれにおける回答結果をまとめた。

図 3 診療レベル別、対応可能な項目の割合（全回答者対象）



### (1) 疾患・症候群

「診察」「診断」「治療」の 3 つの選択肢のいずれかを回答した者を「診察以上」として、「診察以上」の回答者割合が多い順に疾患・症候群の項目を並べた（表 4）。「診察以上」の割合が最も多かったのは「便秘症（92.2%）」であり、以降、回答者が多い順に、「急性胃腸炎」「蕁麻疹」「過換気症候群」「上気道炎、扁桃炎、急性気管支炎、急性歳気管支炎」「薬疹」「敗血症」「アナフィラキシー」「高血圧症」と続いた。「診察以上」の回答者割合が 80% を超えたのは、「便秘症」から「睡眠障害」までの 31 項目である。なお、「治療」まで対応可能とした回答者の割合が 50% を超えたのは、「便秘症」と「急性胃腸炎」の 2 項目のみであった。

一方、「診察以上」の回答者が少ない項目を見ると、最も少ないのは「子宮頸癌、子宮体

癌 (29.4%)」であった。「診察以上」の回答者割合が5割以下だった項目は、少ない順に「子宮頸癌、子宮体癌 (29.4%)」「子宮外妊娠<異所性妊娠> (31.4%)」「正常妊娠、妊娠悪阻 (31.4%)」「卵巣癌 (34.1%)」「子宮内膜症、月経困難症 (36.2%)」「緑内障 (37.9%)」「統合失調症 (39.0%)」「糖尿病・高血圧・動脈硬化による眼底変化 (39.8%)」「子宮筋腫 (40.9%)」「白内障 (44.7%)」「先天性心疾患 (46.8%)」「乳癌 (50.2%)」であった。

表 4 対応可能な診療レベル別にみた回答者の割合 (疾患・症候群)

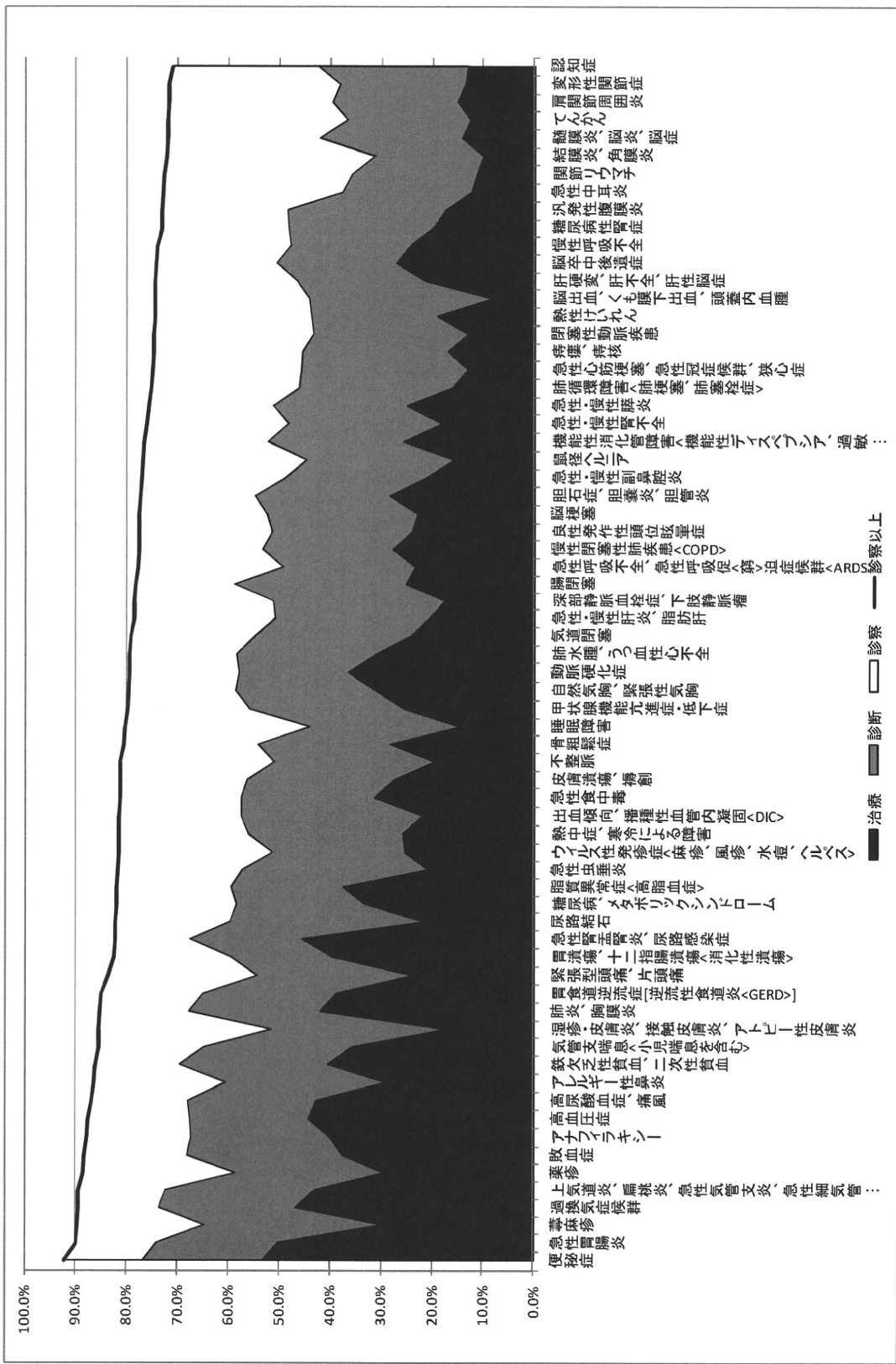
項目名	治療	診断	診察	不可	無効	診察以上
便秘症	53.4%	23.5%	15.3%	6.1%	1.7%	92.2%
急性胃腸炎	50.2%	23.9%	15.7%	8.7%	1.5%	89.8%
蕁麻疹	29.7%	35.2%	24.8%	8.9%	1.5%	89.6%
過換気症候群	46.8%	26.9%	15.7%	10.0%	0.6%	89.4%
上気道炎、扁桃炎、急性気管支炎、急性細気管支炎	43.0%	29.4%	16.9%	9.7%	0.8%	89.4%
薬疹	29.4%	29.2%	29.9%	10.2%	1.3%	88.6%
敗血症	37.5%	30.7%	19.9%	10.6%	1.3%	88.1%
アナフィラキシー	40.0%	27.3%	20.3%	11.0%	1.3%	87.7%
高血圧症	44.3%	23.3%	19.9%	11.7%	0.8%	87.5%
高尿酸血症、痛風	42.8%	25.2%	18.9%	11.9%	1.3%	86.9%
アレルギー性鼻炎	29.0%	31.6%	25.8%	12.7%	0.8%	86.4%
鉄欠乏性貧血、二次性貧血	40.5%	29.2%	16.3%	12.7%	1.3%	86.0%
気管支喘息<小児喘息を含む>	35.6%	29.2%	20.6%	14.0%	0.6%	85.4%
湿疹・皮膚炎、接触皮膚炎、アトピー性皮膚炎	17.2%	34.5%	33.7%	13.3%	1.3%	85.4%
肺炎、胸膜炎	41.9%	25.8%	17.4%	14.2%	0.6%	85.2%
胃食道逆流症[逆流性食道炎<GERD>]	38.8%	26.3%	19.9%	14.0%	1.1%	85.0%
緊張型頭痛、片頭痛	23.7%	30.7%	29.0%	15.0%	1.5%	83.5%
胃潰瘍、十二指腸潰瘍<消化性潰瘍>	39.6%	19.9%	22.9%	16.9%	0.6%	82.4%
急性腎盂腎炎、尿路感染症	45.6%	22.0%	14.6%	16.3%	1.5%	82.2%
尿路結石	21.4%	38.3%	22.5%	16.3%	1.5%	82.2%
糖尿病、メタボリックシンドローム	33.3%	25.2%	23.5%	16.5%	1.5%	82.0%
脂質異常症<高脂血症>	37.5%	22.0%	22.5%	16.5%	1.5%	82.0%
急性虫垂炎	20.8%	36.7%	24.4%	16.3%	1.9%	81.8%
ウイルス性発疹症<麻疹、風疹、水痘、ヘルペス>	25.4%	26.1%	30.1%	17.4%	1.1%	81.6%
熱中症、寒冷による障害	25.8%	30.3%	25.4%	17.2%	1.3%	81.6%
出血傾向、播種性血管内凝固<DIC>	21.8%	35.8%	23.7%	17.4%	1.3%	81.4%
急性食中毒	31.4%	26.3%	23.5%	17.2%	1.7%	81.1%
皮膚潰瘍、褥創	27.3%	29.0%	24.8%	17.4%	1.5%	81.1%
不整脈	19.5%	31.6%	30.1%	17.4%	1.5%	81.1%
骨粗鬆症	28.2%	26.1%	26.3%	17.8%	1.7%	80.5%
睡眠障害	14.4%	29.7%	36.2%	18.4%	1.3%	80.3%
甲状腺機能亢進症・低下症	25.4%	30.5%	23.9%	18.6%	1.5%	79.9%
自然気胸、緊張性気胸	30.9%	27.8%	21.0%	19.5%	0.8%	79.7%
動脈硬化症	36.4%	21.6%	21.4%	19.5%	1.1%	79.4%
肺水腫、うっ血性心不全	30.9%	27.5%	21.0%	19.5%	1.1%	79.4%
気道閉塞	24.2%	30.7%	24.4%	19.5%	1.3%	79.2%
急性・慢性肝炎、脂肪肝	20.6%	30.3%	27.5%	19.9%	1.7%	78.4%
深部静脈血栓症、下肢静脈瘤	17.4%	33.9%	27.1%	21.0%	0.6%	78.4%
腸閉塞	25.2%	33.7%	19.3%	20.3%	1.5%	78.2%
急性呼吸不全、急性呼吸促<窮>迫症候群<ARDS>	23.3%	26.1%	28.4%	21.2%	1.1%	77.8%
慢性閉塞性肺疾患<COPD>	27.8%	25.6%	24.2%	21.6%	0.8%	77.5%
良性発作性頭位眩暈症	23.9%	27.5%	26.1%	21.4%	1.1%	77.5%
脳梗塞	22.9%	29.7%	25.0%	21.0%	1.5%	77.5%
胆石症、胆嚢炎、胆管炎	28.4%	26.5%	22.5%	21.2%	1.5%	77.3%
急性・慢性副鼻腔炎	21.2%	27.8%	28.2%	20.6%	2.3%	77.1%
鼠径ヘルニア	15.7%	29.0%	32.2%	21.6%	1.5%	76.9%
機能的消化管障害<機能的ディスペプシア、過敏性腸症候群>	25.6%	26.7%	24.2%	21.8%	1.7%	76.5%
急性・慢性腎不全	18.0%	30.3%	27.8%	22.5%	1.5%	76.1%
急性・慢性膝炎	25.0%	26.3%	24.4%	22.9%	1.5%	75.6%
肺循環障害<肺梗塞、肺塞栓症>	16.1%	30.1%	29.0%	23.5%	1.3%	75.2%
急性心筋梗塞、急性冠症候群、狭心症	12.9%	32.8%	29.2%	24.4%	0.6%	75.0%
痔瘻、痔核	16.9%	28.6%	29.2%	23.5%	1.7%	74.8%
閉塞性動脈疾患	12.9%	30.5%	31.4%	24.4%	0.8%	74.8%
熱性けいれん	19.1%	24.8%	30.7%	23.9%	1.5%	74.6%
脳出血、くも膜下出血、頭蓋内血腫	8.1%	36.2%	30.3%	23.9%	1.5%	74.6%
肝硬変、肝不全、肝性脳症	21.4%	25.2%	27.8%	24.2%	1.5%	74.4%
脳卒中後遺症	27.1%	23.5%	23.5%	24.2%	1.7%	74.2%
慢性呼吸不全	24.4%	23.5%	26.1%	25.0%	1.1%	73.9%
糖尿病性腎症	19.9%	28.4%	24.8%	25.4%	1.5%	73.1%
汎発性腹膜炎	17.4%	31.1%	24.6%	25.2%	1.7%	73.1%
急性中耳炎	12.3%	25.4%	35.2%	26.5%	0.6%	72.9%
関節リウマチ	11.2%	24.6%	36.9%	25.6%	1.7%	72.7%
結膜炎、角膜炎	10.0%	21.4%	40.9%	27.3%	0.4%	72.2%
髄膜炎、脳炎、脳症	14.2%	28.0%	29.7%	26.7%	1.5%	71.8%
てんかん	12.5%	24.2%	35.2%	26.9%	1.3%	71.8%
肩関節周囲炎	15.0%	24.6%	32.0%	26.9%	1.5%	71.6%
変形性関節症	13.6%	24.6%	33.5%	26.7%	1.7%	71.6%
認知症	12.9%	29.4%	28.6%	27.1%	1.9%	71.0%

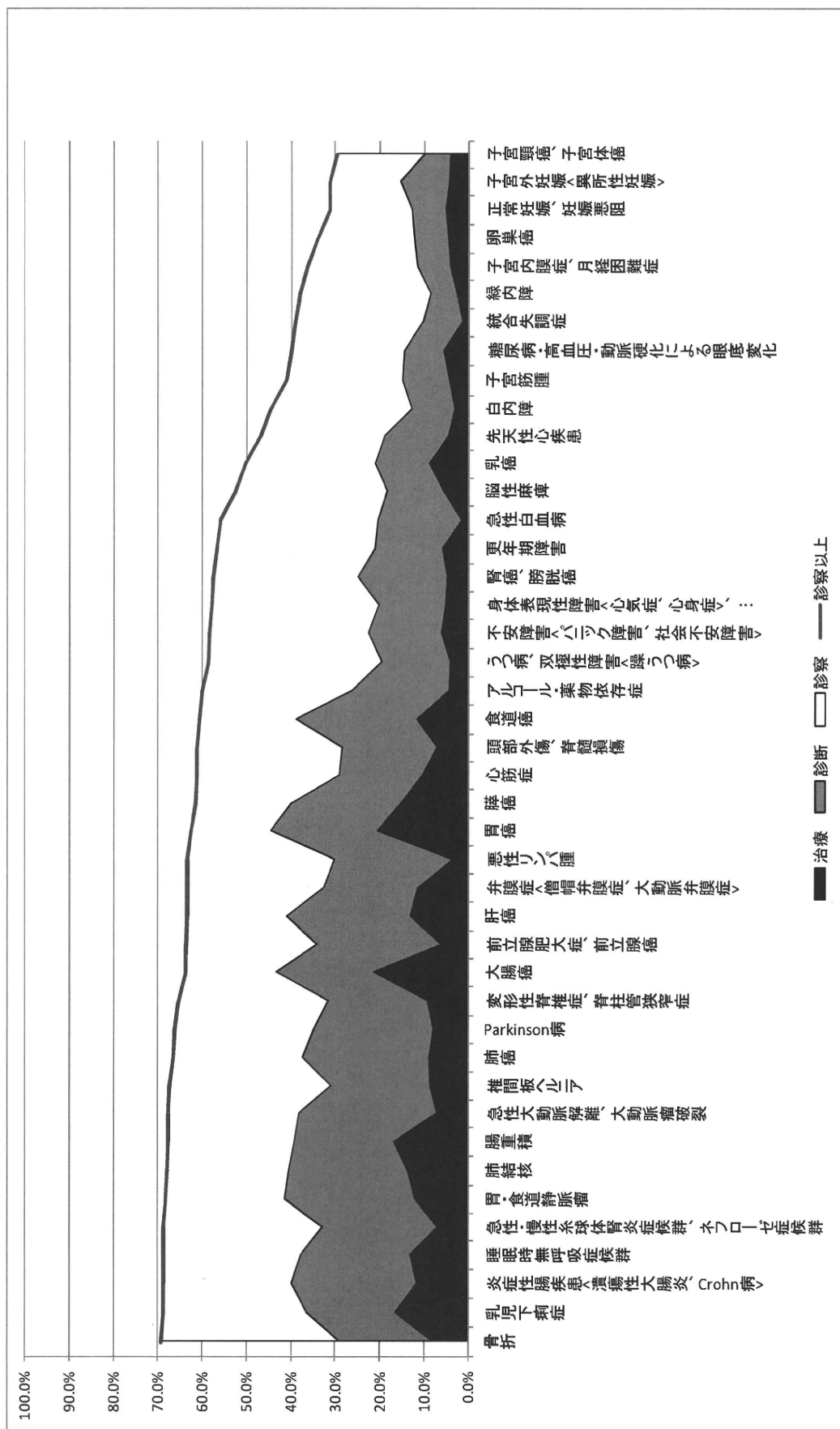


骨折	8.1%	21.2%	40.0%	29.2%	1.5%	69.3%
乳児下痢症	16.5%	20.1%	32.2%	29.7%	1.5%	68.9%
炎症性腸疾患<潰瘍性大腸炎、Crohn病>	11.7%	28.4%	28.6%	29.4%	1.9%	68.6%
睡眠時無呼吸症候群	13.1%	24.8%	30.7%	30.5%	0.8%	68.6%
急性・慢性糸球体腎炎症候群、ネフローゼ症候群	7.0%	26.1%	35.6%	29.9%	1.5%	68.6%
胃・食道静脈瘤	12.1%	29.4%	26.7%	31.1%	0.6%	68.2%
肺結核	13.8%	26.9%	27.1%	31.1%	1.1%	67.8%
腸重積	16.7%	22.7%	28.2%	30.9%	1.5%	67.6%
急性大動脈解離、大動脈瘤破裂	7.2%	31.1%	29.2%	31.4%	1.1%	67.6%
椎間板ヘルニア	8.7%	22.5%	36.2%	30.9%	1.7%	67.4%
肺瘍	8.9%	28.6%	29.0%	32.2%	1.3%	66.5%
Parkinson病	8.1%	26.9%	31.1%	32.4%	1.5%	66.1%
変形性脊椎症、脊柱管狭窄症	9.3%	22.5%	33.5%	33.3%	1.5%	65.3%
大腸癌	21.4%	22.0%	20.3%	34.5%	1.7%	63.8%
前立腺肥大症、前立腺癌	6.1%	28.2%	29.2%	35.0%	1.5%	63.6%
肝臓	13.1%	28.0%	22.2%	35.0%	1.7%	63.3%
弁膜症<僧帽弁膜症、大動脈弁膜症>	11.4%	21.4%	30.5%	36.0%	0.6%	63.3%
悪性リンパ腫	3.6%	26.7%	33.1%	35.2%	1.5%	63.3%
胃痛	20.6%	24.2%	17.8%	36.7%	0.8%	62.5%
膝痛	15.3%	24.8%	21.4%	36.9%	1.7%	61.4%
心筋症	10.4%	18.9%	32.0%	38.1%	0.6%	61.2%
頭部外傷、脊髄損傷	7.2%	21.4%	32.6%	37.3%	1.5%	61.2%
食道癌	11.7%	27.3%	21.6%	38.6%	0.8%	60.6%
アルコール・薬物依存症	4.4%	21.8%	33.9%	39.0%	0.8%	60.2%
うつ病、双極性障害<躁うつ病>	4.2%	15.5%	39.0%	40.0%	1.3%	58.7%
不安障害<パニック障害、社会不安障害>	6.1%	16.5%	35.8%	39.0%	2.5%	58.5%
身体表現性障害<心気症、心身症>、 ストレス関連障害 [外傷後ストレス障害<PTSD>、急性ストレス障害]	5.3%	15.0%	37.5%	41.3%	0.8%	57.8%
腎臓、膀胱癌	4.9%	20.1%	32.4%	41.1%	1.5%	57.4%
更年期障害	5.9%	15.3%	35.6%	41.3%	1.9%	56.8%
急性白血病	1.7%	18.9%	35.4%	42.8%	1.3%	55.9%
脳性麻痺	5.7%	12.7%	34.1%	46.0%	1.5%	52.5%
乳癌	8.9%	12.3%	29.0%	48.3%	1.5%	50.2%
先天性心疾患	4.7%	14.4%	27.8%	52.5%	0.6%	46.8%
白内障	3.2%	9.7%	31.8%	54.9%	0.4%	44.7%
子宮筋腫	4.4%	10.6%	25.8%	57.6%	1.5%	40.9%
糖尿病・高血圧・動脈硬化による眼底変化	5.7%	8.9%	25.2%	58.9%	1.3%	39.8%
統合失調症	1.5%	8.9%	28.6%	60.2%	0.8%	39.0%
緑内障	2.8%	5.9%	29.2%	61.7%	0.4%	37.9%
子宮内膜炎、月経困難症	4.2%	7.4%	24.6%	62.3%	1.5%	36.2%
卵巣癌	4.7%	7.6%	21.8%	64.4%	1.5%	34.1%
正常妊娠、妊娠悪阻	5.3%	7.6%	18.4%	67.8%	0.8%	31.4%
子宮外妊娠<異所性妊娠>	4.4%	11.0%	15.9%	67.8%	0.8%	31.4%
子宮頸癌、子宮体癌	4.2%	5.7%	19.5%	69.1%	1.5%	29.4%

N=472

図 4 診療レベル別にみた回答者の割合 (疾患・症候群)





## (2) 救急対応

先と同じように、「診察以上」の対応が可能な回答者が多い順に、救急対応の項目をまとめた(表5)。「診察以上」の割合が最も多かったのは「心肺(機能)停止(90.5%)」であり、以降、回答者が多い順に、「ショック」「下痢」「失神、意識障害、麻痺」「嘔吐」「重症感染症」「呼吸困難」「尿閉」「めまい、耳鳴り」と続いた。「診察以上」の回答者割合が80%を超えたのは、「心肺(機能)停止」から「激しい四肢の疼痛」までの17項目である。なお、「治療」まで対応可能とした回答者の割合が50%を超えた項目は無く、最も高い「心肺(機能)停止」でも46.4%であった。

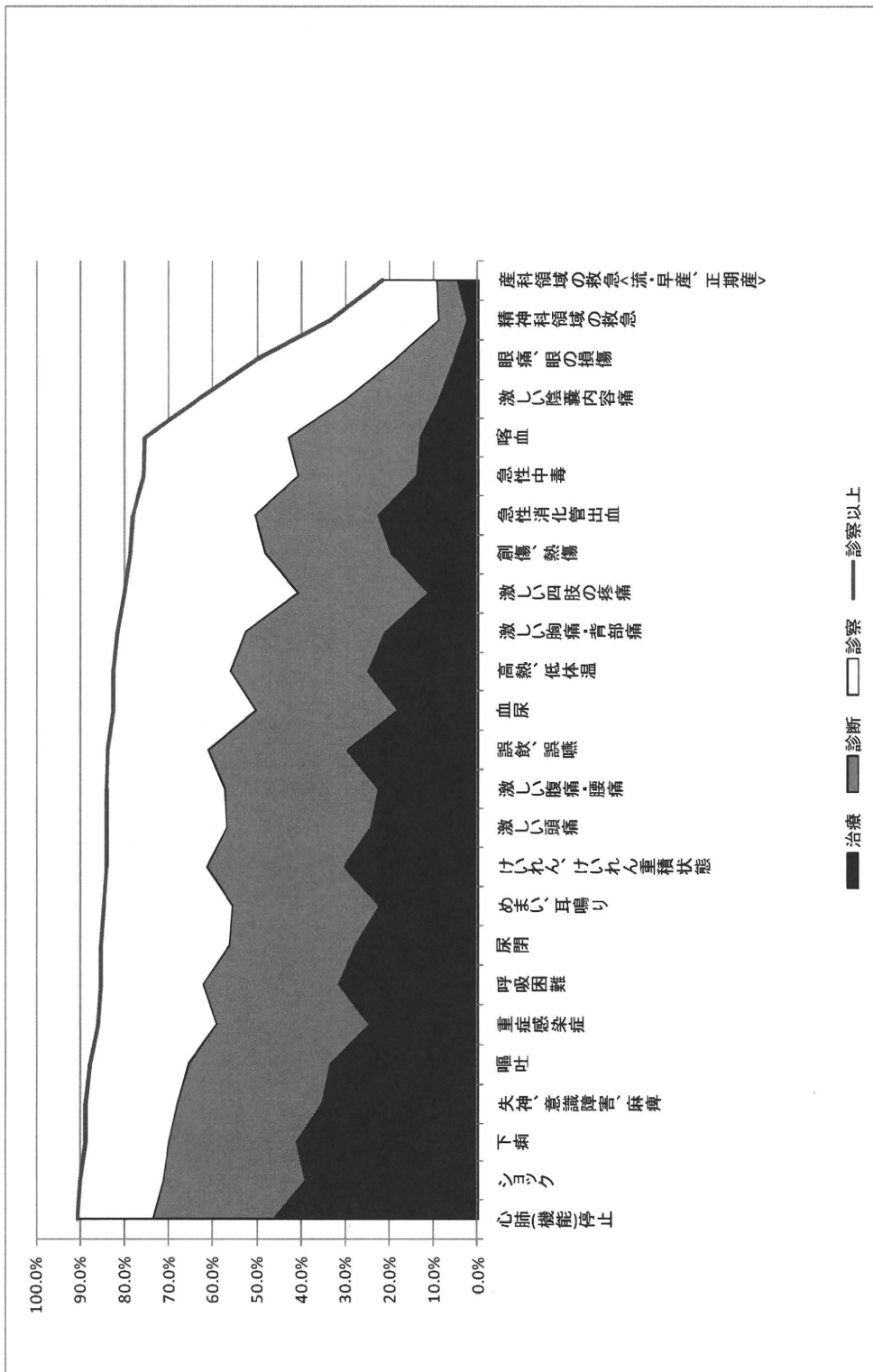
一方、「診察以上」の回答者割合が最も少なかったのは、「産科領域の救急<流・早産、正期産>」の21.6%であり、治療まで回答した者はわずか4.9%であった。「診察以上」の割合が5割を下回った項目は、「産科領域の救急(21.6%)<流・早産、正期産>」と「精神科領域の救急(33.5%)」の2つであった。

表5 対応可能な診療レベル別にみた回答者の割合(救急対応)

項目名	治療	診断	診察	不可	無効	診察以上
心肺(機能)停止	46.4%	27.3%	16.7%	8.5%	1.1%	90.5%
ショック	39.2%	32.2%	18.4%	9.1%	1.1%	89.8%
下痢	41.1%	29.0%	18.6%	10.2%	1.1%	88.8%
失神、意識障害、麻痺	35.4%	32.8%	20.3%	10.4%	1.1%	88.6%
嘔吐	33.5%	32.2%	22.2%	10.6%	1.5%	87.9%
重症感染症	24.6%	34.7%	26.7%	12.9%	1.1%	86.0%
呼吸困難	31.6%	30.7%	23.1%	12.9%	1.7%	85.4%
尿閉	27.8%	28.6%	29.0%	13.3%	1.3%	85.4%
めまい、耳鳴り	22.5%	33.3%	29.0%	13.6%	1.7%	84.7%
けいれん、けいれん重積状態	30.3%	31.1%	22.5%	14.4%	1.7%	83.9%
激しい頭痛	24.4%	32.6%	26.9%	14.6%	1.5%	83.9%
激しい腹痛・腰痛	22.7%	34.7%	26.5%	14.8%	1.3%	83.9%
誤飲、誤嚥	29.7%	31.6%	22.5%	15.3%	1.1%	83.7%
血尿	18.2%	32.2%	32.2%	16.1%	1.3%	82.6%
高熱、低体温	25.0%	31.1%	26.3%	16.3%	1.3%	82.4%
激しい胸痛・背部痛	21.0%	31.8%	28.8%	17.2%	1.3%	81.6%
激しい四肢の疼痛	11.2%	29.7%	39.2%	18.6%	1.3%	80.1%
創傷、熱傷	19.7%	28.6%	30.5%	19.5%	1.7%	78.8%
急性消化管出血	22.7%	28.0%	27.5%	20.8%	1.1%	78.2%
急性中毒	14.0%	26.9%	34.7%	23.1%	1.3%	75.6%
喀血	13.1%	29.9%	32.4%	23.3%	1.3%	75.4%
激しい陰嚢内容痛	8.9%	21.0%	33.5%	35.2%	1.5%	63.3%
眼痛、眼の損傷	5.5%	13.6%	31.1%	48.3%	1.5%	50.2%
精神科領域の救急	2.5%	6.6%	24.4%	65.3%	1.3%	33.5%
産科領域の救急<流・早産、正期産>	4.9%	4.7%	12.1%	77.1%	1.3%	21.6%

N=472

図5 診療レベル別にみた回答者の割合（救急対応）



### (3) 一般症候

「診察以上」の対応が可能な回答者が多い順に、一般症候の項目を並べた(表 6)。一般症候の項目のうち、「診察以上」の対応ができる回答者が最も多かったのは「発熱(92.8%)」であり、以降、回答者が多い順に、「脱水」「咽頭痛」「浮腫」「ショック」「高血圧」「全身倦怠感」「顔色不良、顔面蒼白」と続いた。「診察以上」の回答者割合が80%を超えたのは、「発熱」から「歩行障害」までの42項目である。なお、「治療」まで回答した者の割合が50%を超えた項目は無く、最も高い「脱水」でも42.4%であった。

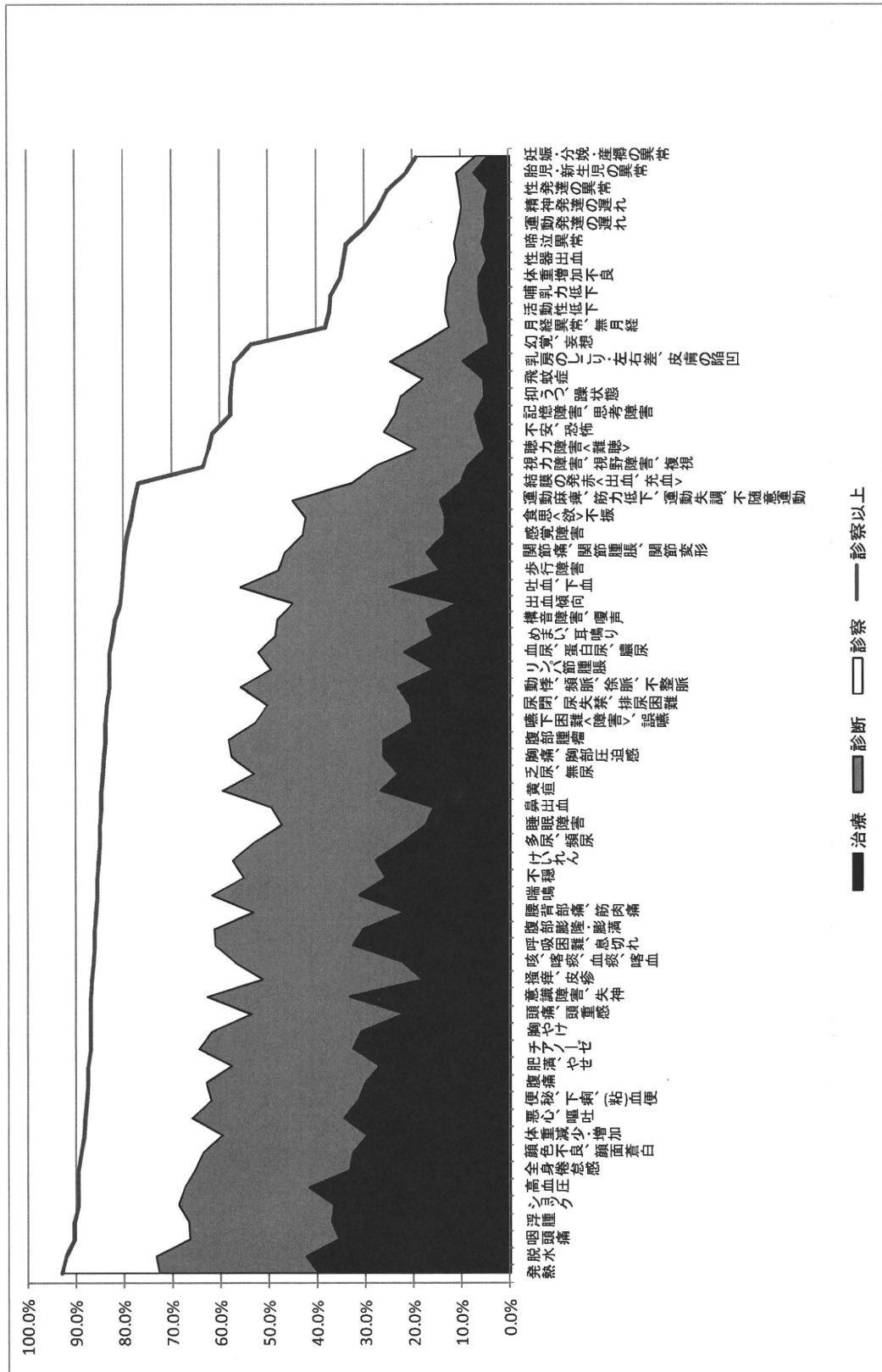
一方、「診察以上」の対応が可能な回答者割合が最も小さかったのは、「妊娠・分娩・産褥の異常」の19.3%であり、治療まで回答した者はわずか4.4%であった。「診察以上」の対応が可能な回答者の割合が5割を下回っている項目は、「妊娠・分娩・産褥の異常(19.3%)」「胎児・新生児の異常(21.4%)」「性発達の異常(25.2%)」「精神発達の遅れ(29.2%)」「運動発達の遅れ(29.9%)」「啼泣異常(33.9%)」「性器出血(34.3%)」「体重増加不良(35.0%)」「哺乳力低下(36.9%)」「活動性低下(37.3%)」「月経異常、無月経(38.1%)」の11項目であった。

表 6 対応可能な診療レベル別にみた回答者の割合（一般症候）

項目名	治療	診断	診察	不可	無効	診察以上
発熱	39.8%	33.1%	19.9%	5.9%	1.3%	92.8%
脱水	42.4%	31.1%	18.6%	6.6%	1.3%	92.2%
咽頭痛	35.6%	30.9%	23.9%	8.9%	0.6%	90.5%
浮腫	37.1%	29.7%	23.5%	8.5%	1.3%	90.3%
ショック	36.7%	32.2%	20.8%	9.3%	1.1%	89.6%
高血圧	41.7%	25.8%	22.0%	9.3%	1.1%	89.6%
全身倦怠感	33.3%	32.2%	23.9%	9.1%	1.5%	89.4%
顔色不良、顔面蒼白	32.6%	31.1%	25.2%	9.5%	1.5%	89.0%
体重減少・増加	29.7%	30.1%	28.6%	10.4%	1.3%	88.3%
悪心、嘔吐	34.5%	31.6%	22.0%	11.2%	0.6%	88.1%
便秘、下痢、(粘)血便	31.6%	30.5%	25.8%	11.4%	0.6%	87.9%
腹痛	30.1%	33.1%	24.4%	11.9%	0.6%	87.5%
肥満、やせ	27.1%	30.7%	29.7%	11.0%	1.5%	87.1%
チアノーゼ	32.6%	32.0%	22.5%	11.4%	1.5%	87.1%
胸やけ	30.9%	30.9%	25.2%	12.1%	0.8%	87.1%
頭痛、頭重感	22.0%	31.8%	33.3%	12.1%	0.8%	87.1%
意識障害、失神	33.3%	29.7%	23.9%	11.9%	1.3%	86.9%
掻痒、皮疹	18.2%	33.3%	35.2%	12.7%	0.6%	86.7%
咳、喀痰、血痰、咯血	22.2%	35.0%	29.2%	12.7%	0.8%	86.4%
呼吸困難、息切れ	32.6%	28.6%	24.8%	13.1%	0.8%	86.0%
腹部膨隆・膨満	30.5%	30.9%	24.6%	13.1%	0.8%	86.0%
腰背部痛、筋肉痛	22.0%	31.4%	32.4%	13.6%	0.6%	85.8%
喘鳴	31.4%	30.5%	23.7%	13.8%	0.6%	85.8%
不穩	25.8%	29.4%	30.3%	13.1%	1.3%	85.6%
けいれん	28.0%	29.7%	27.5%	13.6%	1.3%	85.2%
多尿、頻尿	22.5%	30.7%	31.8%	14.2%	0.8%	85.0%
睡眠障害	17.6%	29.9%	37.5%	14.6%	0.4%	85.0%
鼻出血	15.9%	33.7%	35.2%	14.6%	0.6%	84.7%
黄疸	26.9%	32.8%	24.8%	14.0%	1.5%	84.5%
乏尿、無尿	23.3%	29.9%	31.1%	15.0%	0.6%	84.3%
胸痛、胸部圧迫感	26.3%	31.6%	26.3%	14.8%	1.1%	84.1%
腹部腫痛	26.3%	32.2%	25.4%	15.3%	0.8%	83.9%
嚥下困難<障害>、誤嚥	20.3%	32.6%	30.7%	15.7%	0.6%	83.7%
尿閉、尿失禁、排尿困難	20.8%	29.7%	33.1%	15.9%	0.6%	83.5%
動悸、頻脈、徐脈、不整脈	23.3%	32.6%	27.1%	16.1%	0.8%	83.1%
リンパ節腫脹	15.9%	33.7%	33.5%	16.5%	0.4%	83.1%
血尿、蛋白尿、膿尿	22.0%	30.3%	30.5%	15.9%	1.3%	82.8%
めまい、耳鳴り	16.1%	32.6%	33.7%	16.7%	0.8%	82.4%
構音障害、嘔声	17.4%	30.9%	33.5%	17.2%	1.1%	81.8%
出血傾向	11.0%	34.1%	35.6%	18.6%	0.6%	80.7%
吐血、下血	25.0%	30.9%	24.4%	18.9%	0.8%	80.3%
歩行障害	14.4%	33.7%	32.0%	19.3%	0.6%	80.1%
関節痛、関節腫脹、関節変形	17.4%	29.4%	33.1%	19.3%	0.8%	79.9%
感覚障害	13.6%	29.4%	36.2%	19.9%	0.8%	79.2%
食思<欲>不振	13.3%	29.0%	36.0%	21.0%	0.6%	78.4%
運動麻痺、筋力低下、運動失調、不随意運動	14.4%	30.7%	32.6%	21.4%	0.8%	77.8%
結膜の発赤<出血、充血>	10.2%	22.5%	44.3%	22.2%	0.8%	76.9%
視力障害、視野障害、複視	8.7%	19.3%	35.6%	35.4%	1.1%	63.6%
聴力障害<難聴>	5.1%	14.4%	42.8%	37.1%	0.6%	62.3%
不安、恐怖	6.4%	19.7%	35.4%	38.1%	0.4%	61.4%
記憶障害、思考障害	7.2%	16.5%	34.1%	41.5%	0.6%	57.8%
抑うつ、躁状態	5.3%	17.4%	35.2%	41.5%	0.6%	57.8%
飛蚊症	5.5%	12.5%	39.6%	41.3%	1.1%	57.6%
乳房のしこり、左右差、皮膚の陥凹	9.7%	15.0%	32.2%	42.4%	0.6%	57.0%
幻覚、妄想	4.2%	14.0%	35.4%	46.0%	0.4%	53.6%
月経異常、無月経	4.7%	7.8%	25.6%	61.2%	0.6%	38.1%
活動性低下	5.9%	7.4%	23.9%	62.1%	0.6%	37.3%
哺乳力低下	6.4%	6.6%	23.9%	62.5%	0.6%	36.9%
体重増加不良	6.4%	6.1%	22.5%	64.4%	0.6%	35.0%
性器出血	4.7%	6.4%	23.3%	65.0%	0.6%	34.3%
啼泣異常	5.7%	5.7%	22.5%	65.5%	0.6%	33.9%
運動発達の遅れ	4.9%	5.7%	19.3%	69.5%	0.6%	29.9%
精神発達の遅れ	5.1%	4.9%	16.9%	72.7%	0.4%	26.9%
性発達の異常	4.4%	5.9%	14.8%	74.2%	0.6%	25.2%
胎児・新生児の異常	7.4%	3.6%	10.4%	78.0%	0.6%	21.4%
妊娠・分娩・産褥の異常	4.4%	2.5%	12.3%	80.1%	0.6%	19.3%

N=472

図6 診療レベル別に見た回答者の割合（一般症候）





### 3) 専門医・総合医に関する分析

専門医・総合医と回答した者の特徴を明らかにするために、回答者の属性（性別、年齢、医師年数、診療科）について分析を行った。なお、472名の回答者から、専門医と総合医の質問に無回答であった6名を除いた466名を分析した。

#### (1) 性別

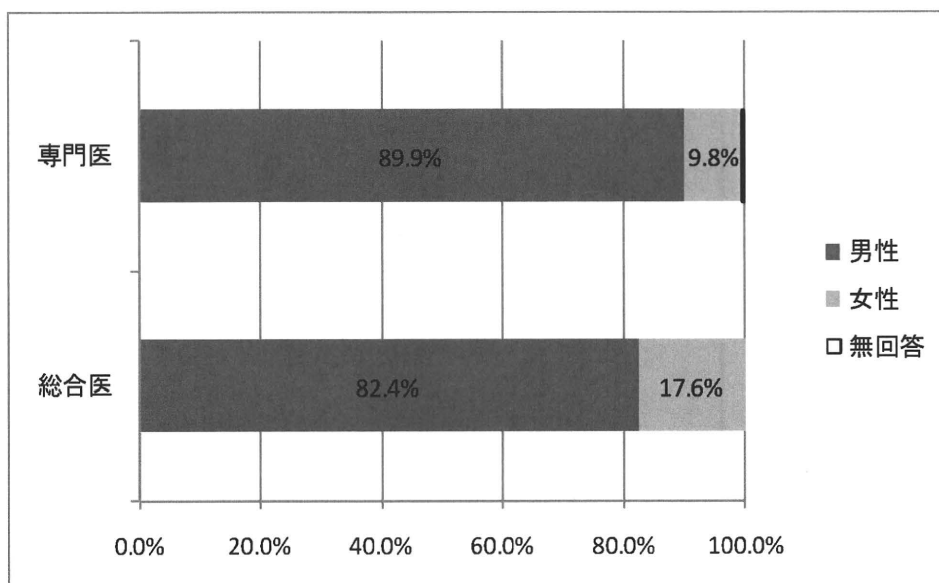
専門医（「どちらかといえば、専門医」を含む）307名と、総合医（「どちらかといえば、総合医」を含む）159名の性別を確認した。専門医306名のうち、男性は276名（89.9%）、女性は30名（9.8%）であり、女性が1割程度であった。一方、総合医159名では、男性が131名（82.4%）、女性が28名（17.6%）であった（表7、図7）。

表7 専門医・総合医の性別の構成割合

	専門医		総合医	
男性	276	(89.9%)	131	(82.4%)
女性	30	(9.8%)	28	(17.6%)
無回答	1	(0.3%)	0	(0.0%)
男女計	307	(99.7%)	159	(100.0%)

N=466

図7 専門医・総合医の性別の構成割合



#### (2) 医師年数

専門医（「どちらかといえば、専門医」を含む）307名と、総合医（「どちらかといえば、総合医」を含む）159名の医師年数を確認した。専門医と回答する者は、「21年～」の者が

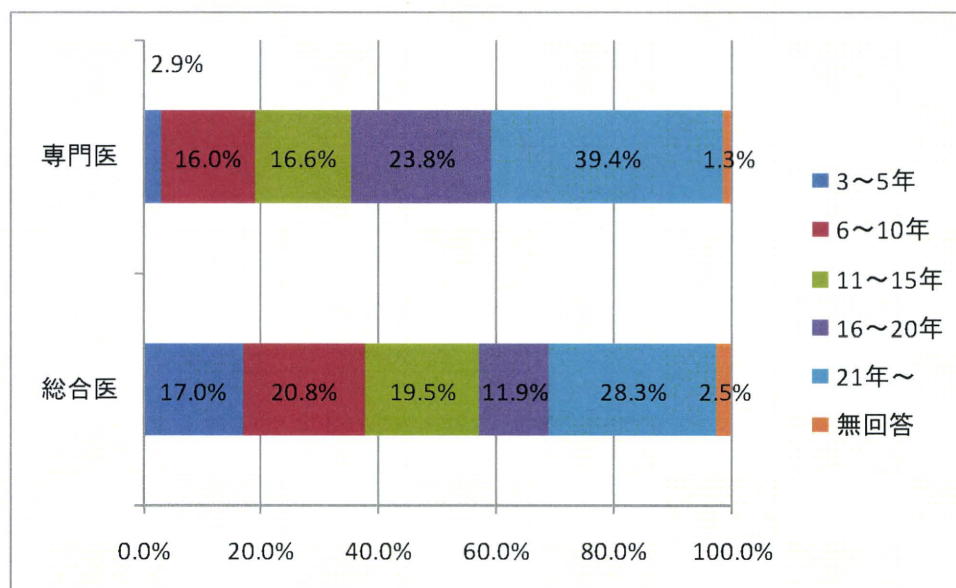
最も多く 121 名 (39.4%) であり、多い順に「16～20 年」の 73 名 (23.8%)、「11～15 年」の 51 名 (16.6%)、「6～10 年」の 49 名 (16.0%)、「3～5 年」の 9 名 (2.9%) と続いた (表 8、図 8)。一方、総合医の回答者の医師年齢の分布は、専門医と同様に「21 年～」の者が 45 名 (28.3%) と最も多く、以降、回答者が多い順に「6～10 年」の 33 名 (20.8%)、「11～15 年」の 31 名 (19.5%)、「3～5 年」の 27 名 (17.0%)、16～20 年の 19 名 (11.9%) と続いた。「3～5 年」の者の割合が、専門医では 2.9% と少数であるのに対し、総合医は 17.0% と多いのが対照的である。

表 8 専門医・総合医の医師年数別の構成割合

医師年数グループ	専門医		総合医		専門医・総合医計	
3～5年	9	(2.9%)	27	(17.0%)	36	(7.7%)
6～10年	49	(16.0%)	33	(20.8%)	82	(17.6%)
11～15年	51	(16.6%)	31	(19.5%)	82	(17.6%)
16～20年	73	(23.8%)	19	(11.9%)	92	(19.7%)
21年～	121	(39.4%)	45	(28.3%)	166	(35.6%)
無回答	4	(1.3%)	4	(2.5%)	8	(1.7%)
合計	307	(100.0%)	159	(100.0%)	466	(100.0%)

N=466

図 8 専門医・総合医の医師年数別の構成割合



### (3) 卒業大学

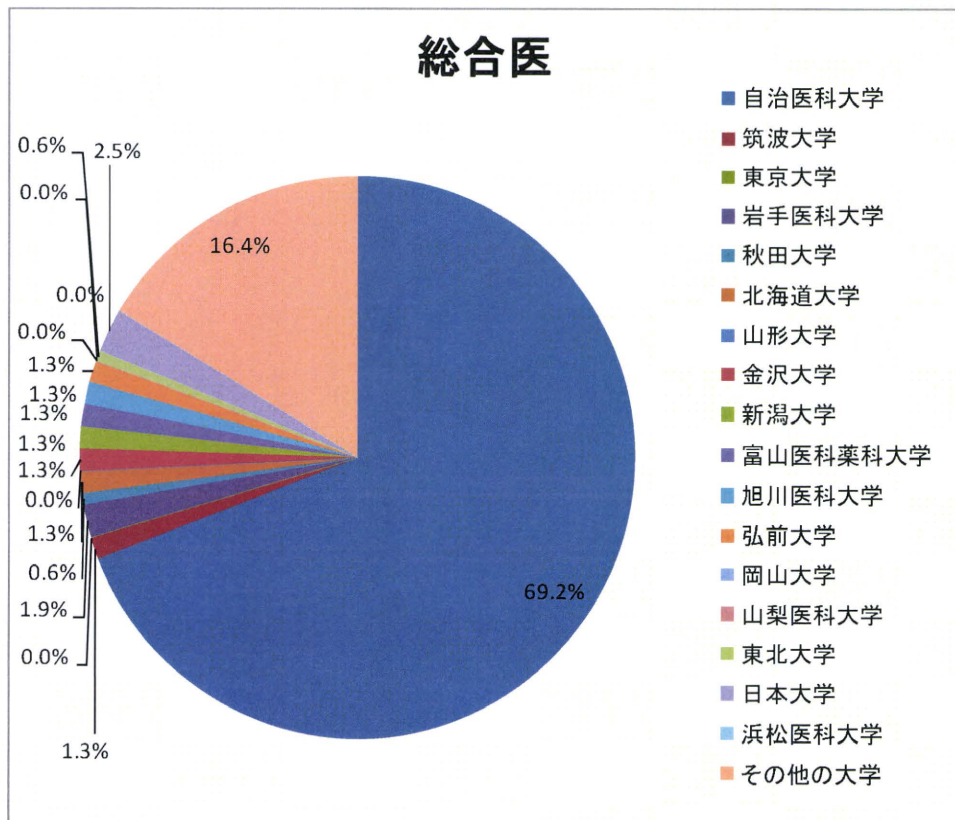
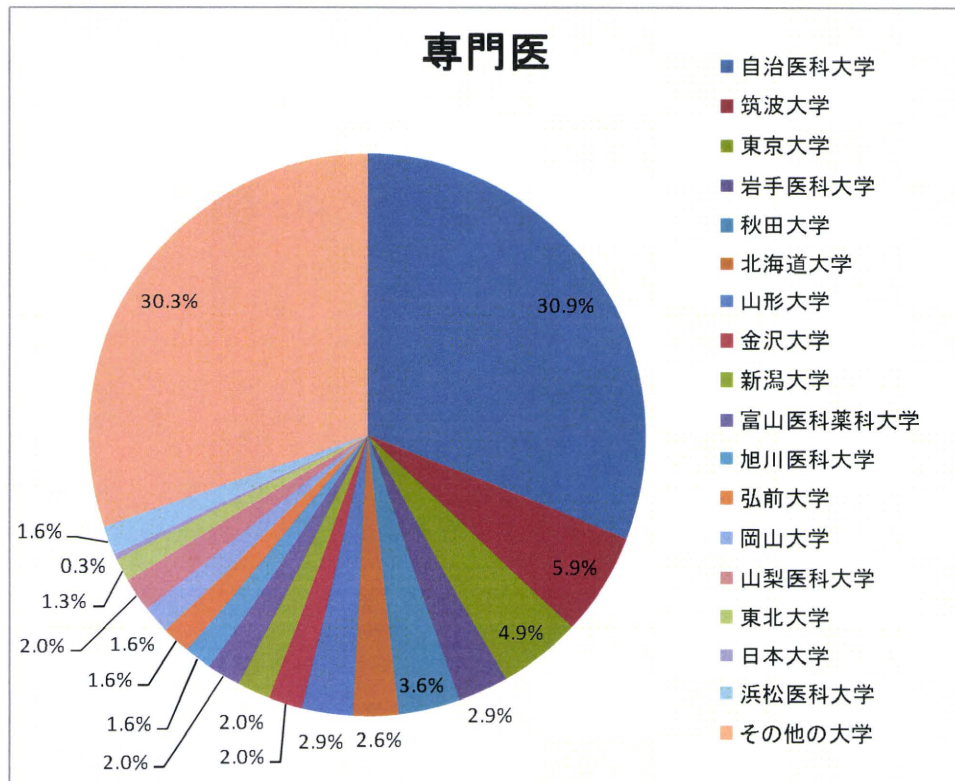
専門医（「どちらかといえば、専門医」を含む）307 名と、総合医（「どちらかといえば、総合医」を含む）159 名の卒業大学の構成を確認した。ただし、回答者数がわずかな大学もあるため、5 名未満の回答者しかない大学は「その他の大学」として集計した。専門医（「ど

ちらかといえ、専門医」も含む) と回答する者のうち、最も割合が多かったのは、「自治医科大学 (30.9%)」であり、以降、「筑波大学 (5.9%)」「東京大学 (4.9%)」「秋田大学 (3.6%)」「岩手医科大学 (2.9%)」「山形大学 (2.9%)」と続いた (表 9)。一方、総合医の回答者のうち、最も多かったのは、専門医と同じく「自治医科大学 (69.2%)」であり、次に多いのが「日本大学」の 4 名 (16.4%) であった。専門医の回答者は、自治医科大学以外の出身者が多いのに対して、総合医では対照的に自治医科大学出身者が約 7 割を占めていた。

表 9 専門医・総合医の卒業大学別構成割合

	専門医	総合医
自治医科大学	95 (30.9%)	110 (69.2%)
筑波大学	18 (5.9%)	2 (1.3%)
東京大学	15 (4.9%)	0 (0.0%)
岩手医科大学	9 (2.9%)	3 (1.9%)
秋田大学	11 (3.6%)	1 (0.6%)
北海道大学	8 (2.6%)	2 (1.3%)
山形大学	9 (2.9%)	0 (0.0%)
金沢大学	6 (2.0%)	2 (1.3%)
新潟大学	6 (2.0%)	2 (1.3%)
富山医科薬科大学	6 (2.0%)	2 (1.3%)
旭川医科大学	5 (1.6%)	2 (1.3%)
弘前大学	5 (1.6%)	2 (1.3%)
岡山大学	5 (1.6%)	0 (0.0%)
山梨医科大学	6 (2.0%)	0 (0.0%)
東北大学	4 (1.3%)	1 (0.6%)
日本大学	1 (0.3%)	4 (2.5%)
浜松医科大学	5 (1.6%)	0 (0.0%)
その他の大学	93 (30.3%)	26 (16.4%)
合計	307 (100.0%)	159 (51.8%)
		N=466

図 9 専門医・総合医の卒業大学別構成割合



#### (4) 診療科

専門医（「どちらかといえば、専門医」を含む）307名と、総合医（「どちらかといえば、総合医」を含む）159名の診療科の割合を確認した（表10、図10）。

専門医の回答者のうち、回答者が最も多かったのは、「消化器・一般外科（14.0%）」であり、以降、「整形外科（10.4%）」「循環器内科（8.2%）」「その他（6.2%）」「小児科（5.9%）」「産科・婦人科（5.9%）」「消化器内科（5.5%）」「耳鼻咽喉科（4.2%）」「神経内科（4.2%）」「泌尿器科（3.9%）」「眼科（3.9%）」と続いた。

一方、総合医の回答者のうち、回答者が最も多かったのは、「一般内科（54.1%）」であり、以降、回答者が多い順に「消化器内科（10.7%）」「消化器・一般外科（8.8%）」「小児科（5.0%）」「その他（4.4%）」「循環器内科（3.8%）」と続いた。

専門医と総合医の回答者の診療科分布を比較すると、相対的にみて専門医は様々な診療科出身の医師から構成されているが、総合医は「一般内科」がほぼ半分を占めており、上位の3診療科（一般内科、消化器内科、消化器・一般外科）で回答者全体の73.6%を占めていた。

次に、各診療科の専門医・総合医の構成割合を確認した（図11）。形成外科、神経内科、整形外科、血液内科、精神科、アレルギー・リウマチ科、耳鼻咽喉科、眼科、心臓血管外科、呼吸器外科、腎臓外科の11の診療科は、専門医（「どちらかといえば、専門医」を含む）の回答者割合が100%であった。一方、一般内科、救命救急科の2つの診療科では、総合医（「どちらかといえば、総合医」を含む）の回答者割合が80%を超えていた。

診療科によっては、回答者数がわずかであるところもあるため、解釈には十分な注意が必要であるが、診療科によって専門医と総合医の構成割合が異なる可能性がある。

表 10 専門医・総合医の診療科別構成割合

診療科名	専門医	総合医	専門医・ 総合医計
一般内科	2 (0.7%)	86 (54.1%)	88 (18.9%)
消化器・一般外科	43 (14.0%)	14 (8.8%)	57 (12.2%)
消化器内科	17 (5.5%)	17 (10.7%)	34 (7.3%)
整形外科	32 (10.4%)	(0.0%)	32 (6.9%)
循環器内科	26 (8.5%)	6 (3.8%)	32 (6.9%)
小児科	18 (5.9%)	8 (5.0%)	26 (5.6%)
産科・婦人科	18 (5.9%)	1 (0.6%)	19 (4.1%)
呼吸器内科	11 (3.6%)	4 (2.5%)	15 (3.2%)
神経内科	13 (4.2%)	(0.0%)	13 (2.8%)
耳鼻咽喉科	13 (4.2%)	(0.0%)	13 (2.8%)
泌尿器科	12 (3.9%)	(0.0%)	12 (2.6%)
眼科	12 (3.9%)	(0.0%)	12 (2.6%)
脳神経外科	9 (2.9%)	2 (1.3%)	11 (2.4%)
麻酔科	9 (2.9%)	(0.0%)	9 (1.9%)
腎臓内科	8 (2.6%)	1 (0.6%)	9 (1.9%)
皮膚科	6 (2.0%)	1 (0.6%)	7 (1.5%)
内分泌代謝科	5 (1.6%)	2 (1.3%)	7 (1.5%)
アレルギー・リウマチ科	6 (2.0%)	(0.0%)	6 (1.3%)
精神科	5 (1.6%)	(0.0%)	5 (1.1%)
放射線科	4 (1.3%)	1 (0.6%)	5 (1.1%)
救命救急科	1 (0.3%)	4 (2.5%)	5 (1.1%)
血液内科	4 (1.3%)	(0.0%)	4 (0.9%)
心臓血管外科	4 (1.3%)	(0.0%)	4 (0.9%)
感染症科	3 (1.0%)	1 (0.6%)	4 (0.9%)
呼吸器外科	2 (0.7%)	(0.0%)	2 (0.4%)
腎臓外科	2 (0.7%)	(0.0%)	2 (0.4%)
形成外科	1 (0.3%)	(0.0%)	1 (0.2%)
その他	19 (6.2%)	7 (4.4%)	26 (5.6%)
無回答	2 (0.7%)	4 (2.5%)	6 (1.3%)
合計	307 (100.0%)	159 (100.0%)	466 (100.0%)

N=466



図 10 専門医・総合医の診療科別構成割合

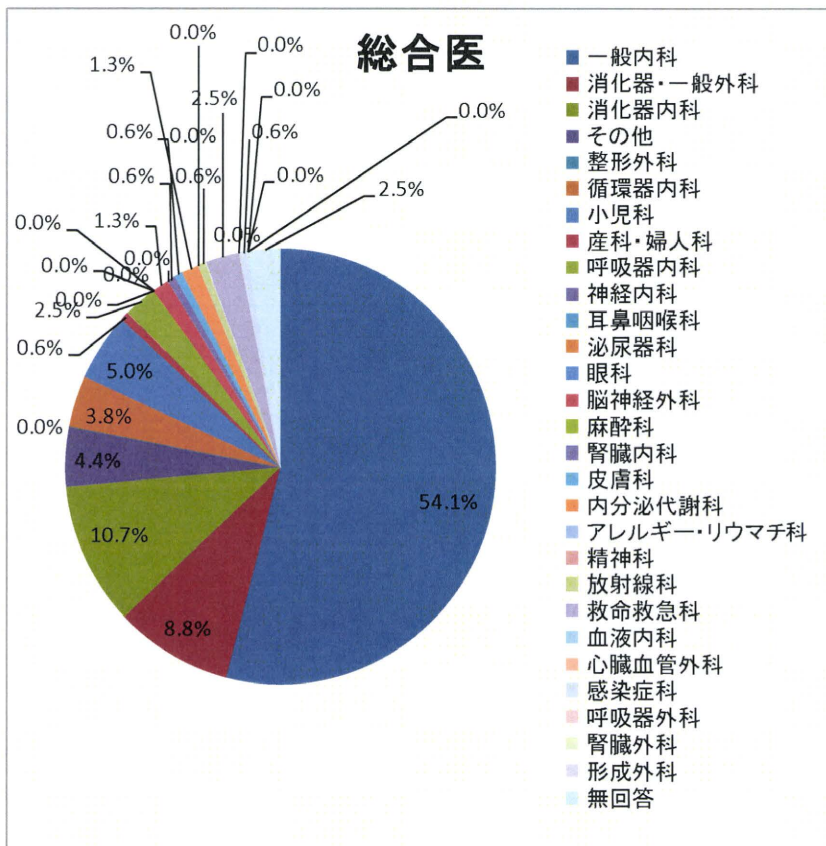
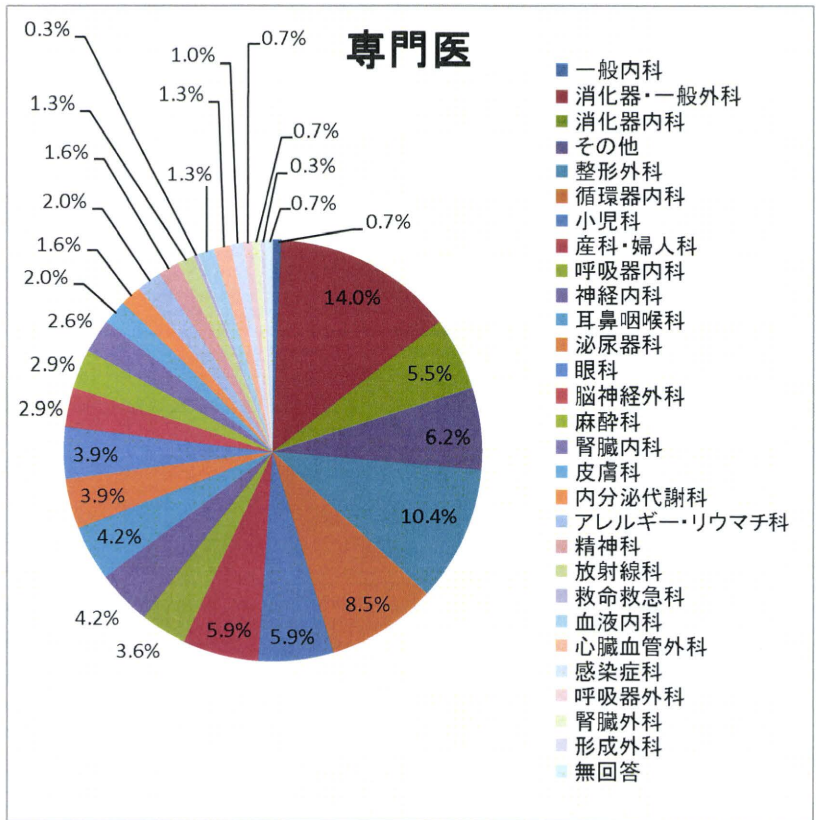
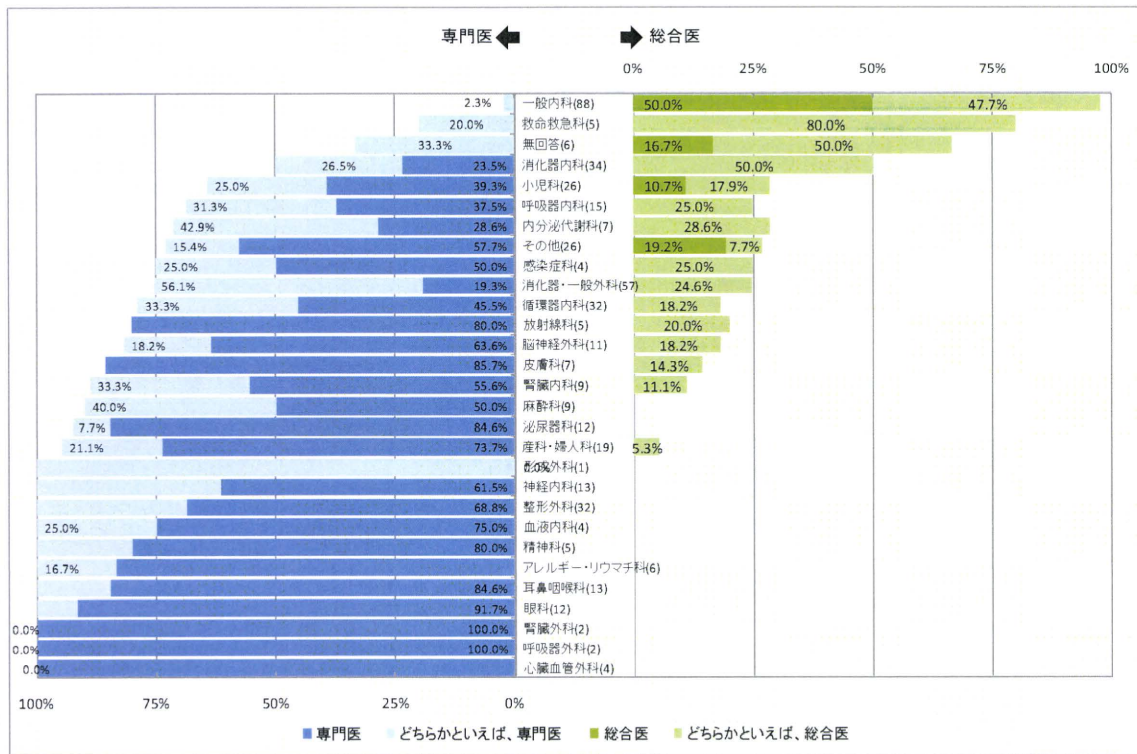


図 11 診療科別、専門医・総合医の構成割合



※診療科によって専門医と総合医の構成割合が異なる可能性を示している。回答者が少ない診療科もあるため、解釈には注意が必要である。

#### 4) 医師の属性と診療範囲・診療レベルとの関係

##### (1) 診療科と診療範囲・診療レベルの関係

診療科によって、対応可能な診療範囲に違いがあるのかについて分析した。はじめに、それぞれの医師が、全 202 項目のうち、いくつの項目まで対応可能なのか、つまり対応可能な項目の割合（カバー率）を診療レベル別に算出した。次に、診療科によって対応可能な項目の割合（カバー率）が異なるのかを調べるために、診療科別に集計した（図 12～図 14）。なお、図では、回答者数が多い診療科順に並べてある。診療科によっては、回答者が少ないため、解釈には注意が必要である。

一見して分かるように、対応可能な項目の割合（カバー率）は、診療科によって大きく異なる傾向があることが見てとれる。また、診療科に関わらず、診察以上、診断以上、治療と診療レベルが高くなるにつれて、対応可能な項目の割合が低下する傾向も確認することができた。