

【地区住民参加】

9.	他の地域交流施設と比較した場合の本施設の校区住民に対する認知度			
	37の地域交流施設のなかでは、校区住民にあまり知られていない交流拠点だと思う			
10.	広報誌(A4 1枚程度のものも含む)の作成の有無		作成していない	
11.	地域交流施設の運営に関わる住民側キーパーソン、リーダー		無(該当者はあり)	
	人数	校区活動経験		
	校区での立場			
	無の場合 キーパーソンになりうる可能性がある人		民生委員	
12.	地域交流施設と校区組織(公民館、民児委員、老人クラブ、校区社協等)との連携状況			
	37の地域交流施設のなかでは、連携ができていない交流拠点だと思う			
13.	地域交流施設として校区活動等に参加していること			
	地域交流施設や法人で必要なものを校区内の商店で購入している			
14.	校区の資源マップ作成の有無		作成していない	
15.	校区住民に運営にかかわってもらうためにしていること			
	併設の小規模多機能等の運営推進会議に住民側が入り交流施設について話しあう。			
16.	地域交流施設での活動をより小地域で展開するための小サロン等の設置について			
	設置の有無	検討に至っていない		
	小サロンの数		場所	
	開催数			運営主体

【地区住民のポテンシャル】

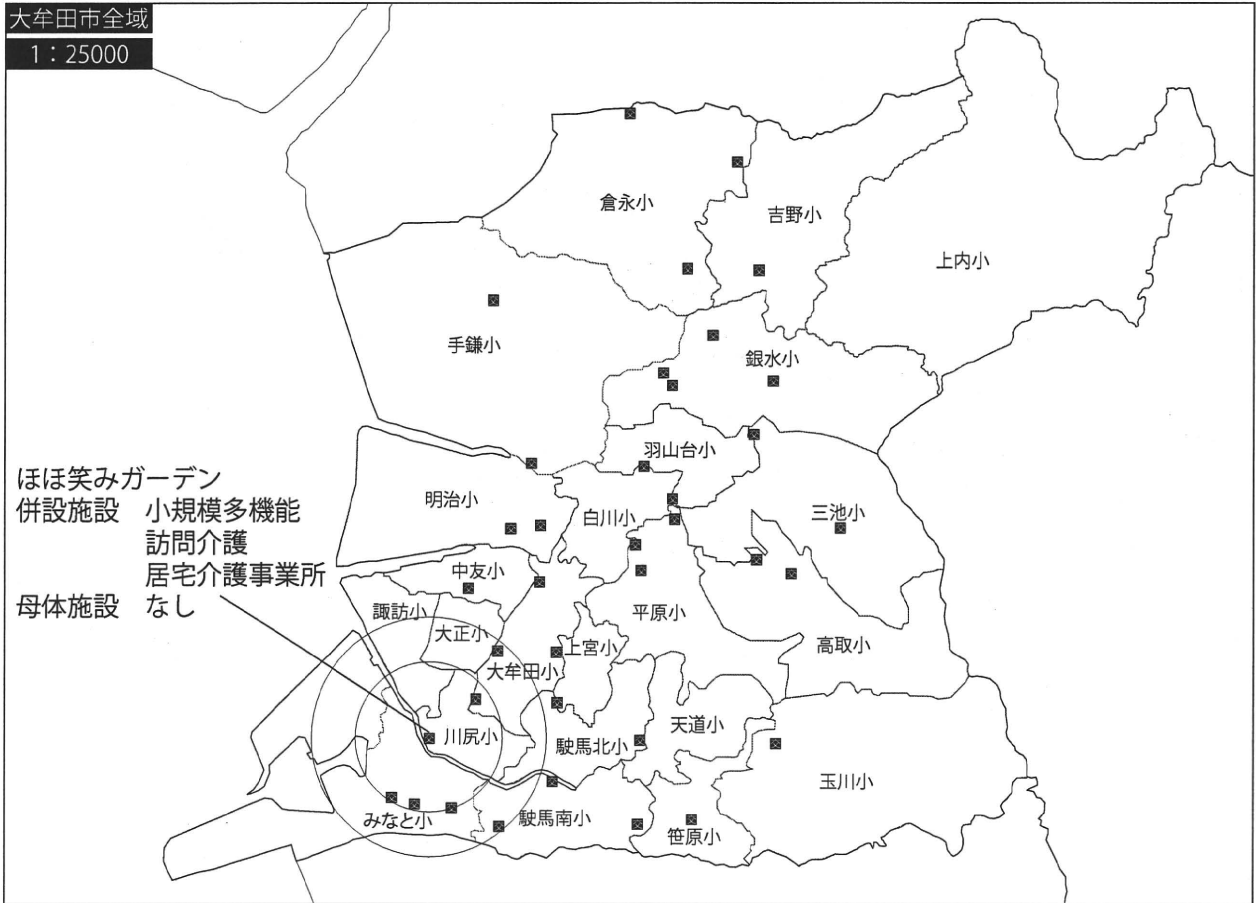
17.	地区校区の住民活動について			
	22校区のなかでは公民館、民生児童委員、校区社協などの活動が活発である			
18.	校区の住民活動について			
	22校区のなかで公民館、民生・児童委員、校区社協の横の連携がある			
19.	地域の互助機能を活用して校区内住民へのケアを行った事があるか		有	
	有の場合:どのような手順を踏んで支援に結びつけましたか			
	認知症の方への緊急な対応が必要な相談があり応じた。			

【地域交流施設と法人のサービス向上・経営改善】

20.	問19のような高齢者が介護保険を利用することになりケアプラン作成をする際に、地域住民による互助を意識的に組み込んだ事例(朝は民生委員で声かけ、日曜日の昼食準備等)はあるか			
	無	有の場合		
21.	地域交流施設での事業に関わることは法人のサービス向上や長期的な経営改善に寄与するか			
	サービス向上、長期的な経営改善、双方に寄与すると思う。			
22.	地域交流施設の事業に対する法人トップの考えや方針について			
	必要性は認識しているが積極的に取り組んでいるとは言い難いと思う。			
23.	地域交流施設に対する市役所の働きかけについての要望			
	引き続き、地域交流施設の周知のための広報をお願いします。			
24.	地域交流施設に対する市社協・校区社協の働きかけについての要望			
	未回答			

大牟田市全域

1:25000

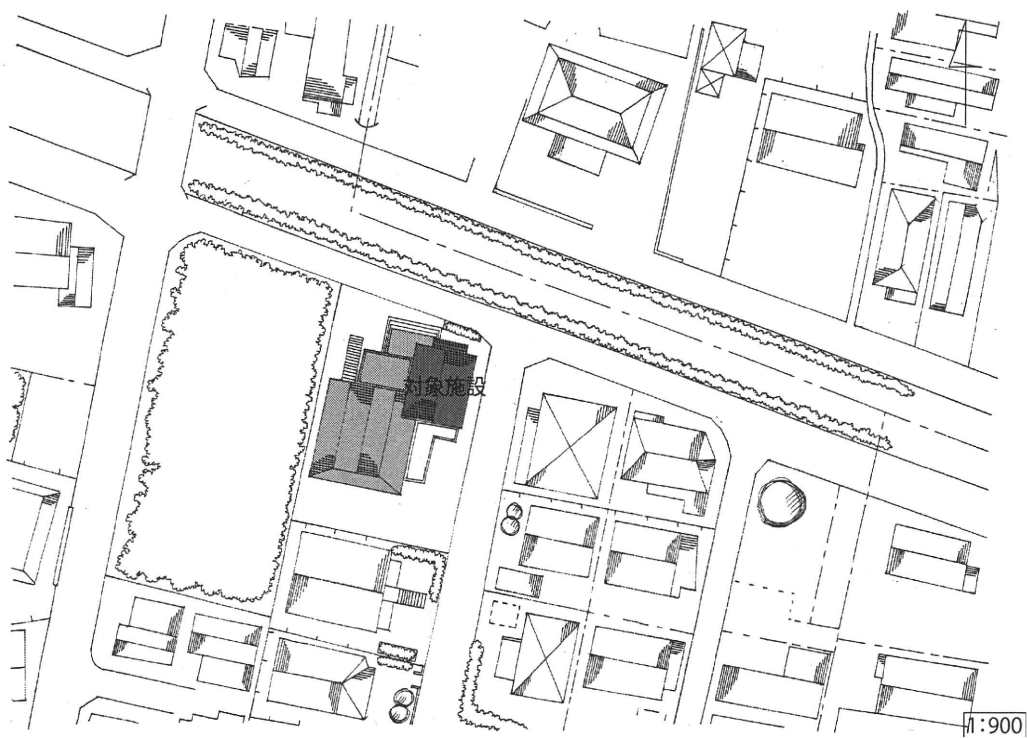


川尻校区

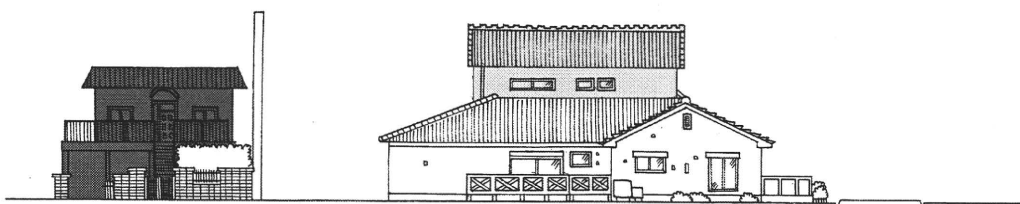
1:8000



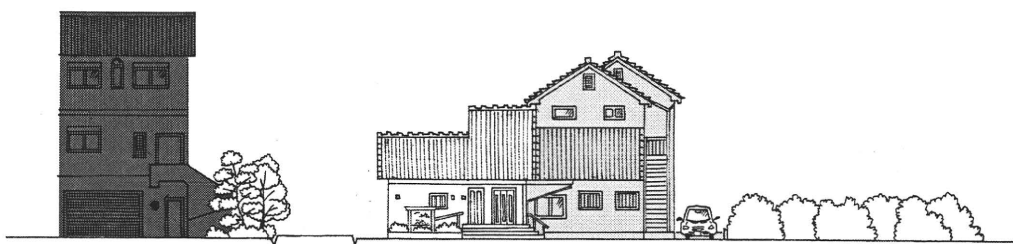
人口	5263人	老人クラブ加入率	9.8%
65歳以上の高齢者数	1703人	公民館加入率	42.2%
単身高齢者世帯数	525人	投票率	57.6%



ほほ笑みガーデン 配置図



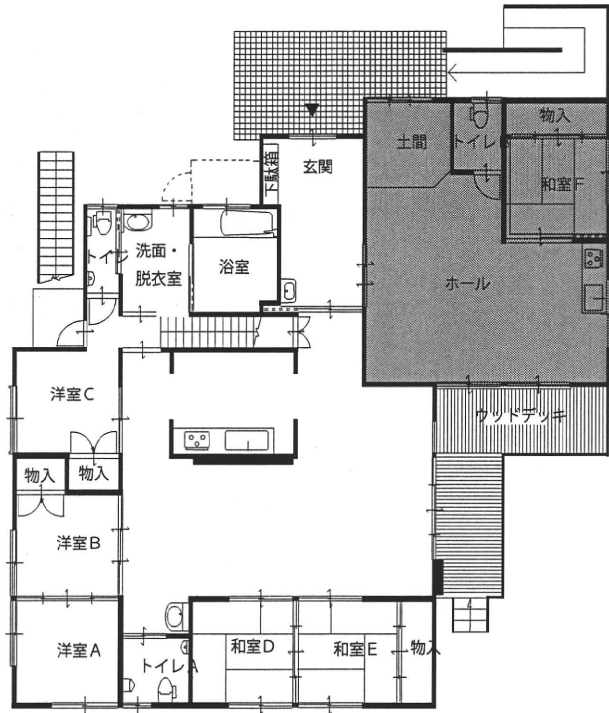
北側立面図



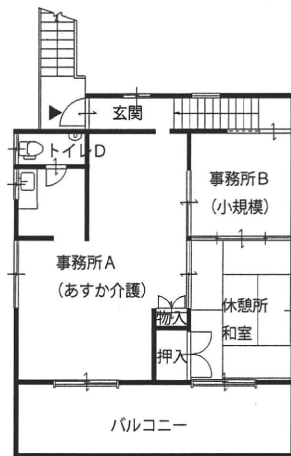
東側立面図

ほほ笑みガーデン 立面図 1/400

小規模多機能型居宅介護 ← → 地域交流拠点



1F 平面図



2F 平面図

方位不明



地域交流スペース面積：51.07㎡

ほほ笑みガーデン平面図 1/100



①建物外観



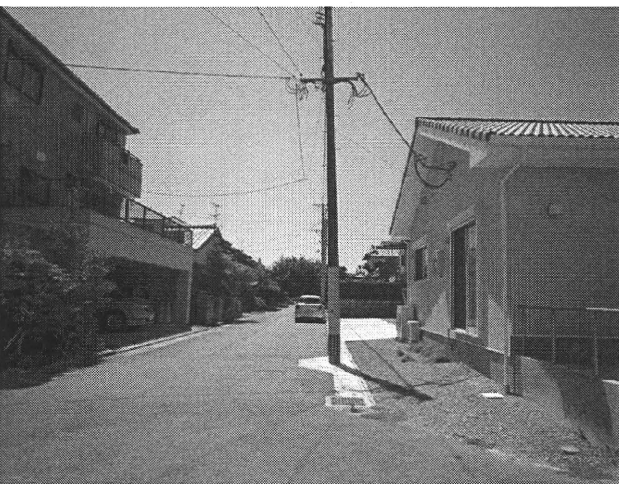
②建物外観



③建物外観



④周辺写真



⑤周辺写真



⑥周辺写真

