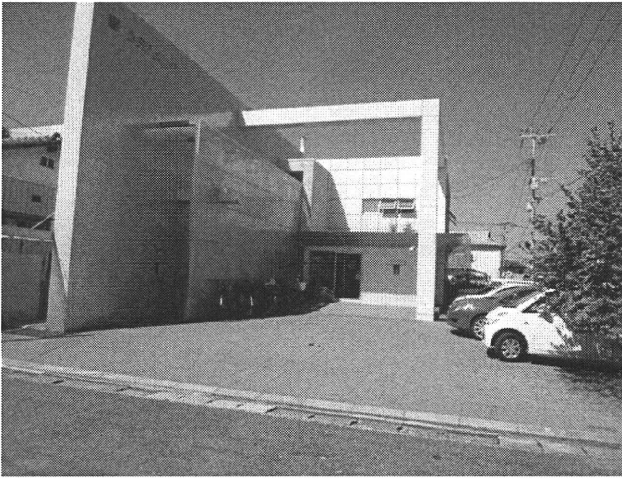


①建物外観（中央が交流拠点）



②建物外観（診療所）



③建物外観（診療所）



④建物外観（診療所）



⑤周辺写真



⑥周辺写真

| | | | |
|----|-------|-------|----------|
| 校区 | みなと校区 | 交流拠点名 | 美さと ひろば |
| | | 法人名 | (社福)けんこう |

【施設概要】

| | | | |
|----|---|---------------------------------|---------------------------|
| 1. | 開設年月 | 平成19年4月開設 | |
| 2. | 整備手法 | 新規建設 | |
| | 整備費用(交流拠点にかかる額) | 総額:1166万円(うち補助金額750万円) | |
| | 敷地内施設の有無(小規模多機能、グループホーム、訪問介護、居宅支援事業所、喫茶など) | 有 | |
| | 有の場合:交流拠点と同一敷地内にあるもの 地区住民が訪問しやすい立地・建物と思うか その理由:住宅地に立地し黄色の建物で目立つため | 小規模多機能、認知症型対応デイサービス 訪れやすいと思う | |
| 3. | 運営に関わる主なスタッフ数 | 5名 | |
| 4. | 主なスタッフの勤務状況 | 保有資格 | 兼務先 |
| | 1人目 | 兼任 | 介護福祉主事 介護予防・相談センターとの兼務 |
| | 2人目 | 兼任 | 看護師 介護予防・相談センターとの兼務 |
| | 3人目 | 兼任 | ケアマネ 小規模多機能との兼務 |
| 5. | 平成21年度の運営費 | 収入:200万円 | 支出:37万円 |
| | 交流拠点の家賃 | 家賃なし | |

【事業内容・運営形態】

| | | | | |
|---|-------------------------------|------------------------------|----------|--------------------------------------|
| 6. | 総事業数(回) | 実施回数(回) | 参加者総数(人) | 市委託, 法人主体, 住民主体, 横断事業の割合 |
| | 9 | 274 | 2777 | 2:7:0:0 |
| | 事前登録の必要性(必要:不必要) | 高齢者, 子世帯, 多世帯の割合 | | 参加者の流動性 固定, ほぼ固定, 流動 |
| | 8:1 | 7:0:2 | | 6:2:1 |
| 定期的な活動は、市からの委託事業であるよかばーい教室と、法人主体によるフラダンス、手芸教室、体操教室などである。毎週もしくは隔週で実施されており、1回あたりの参加者数は10人程度である。 | | | | |
| 7. | 開館方法 | 事業や活動の有無にかかわらず一定時間、オープンしている。 | | |
| | 開館曜日 | 月～土 (希望があれば日曜利用の対応もしている) | 開館時間 | 8:00～17:00 |
| 8. | 開館時の職員の常駐場所 | 併設施設 | | |
| | 毎月の延利用者数 | 約413名 | 利用者数の増減 | 利用者数は増加傾向 メンバーは広がっているが、利用頻度は変わらない |
| | 大牟田市委託事業(よかばーい体操、歯にかみ教室)の実施状況 | | | 実施している |
| | 大牟田市委託事業の修了者向け講座の有無 | | | 無 |
| | 名称) | 独自の交流拠点事業 | | |
| | 対象者)高齢者向け | 参加形式)未回答 | | |
| | 住民による校区活動やサークル活動時の利用形態 | | | 事前予約制 |
| | 不定期の利用回数 | | | |
| | 常時運営している有料のレストランや食事処 | | | 無 |
| | 提供内容 | 利用者数 | | |
| お茶や雑談など地域の縁側機能として立ち寄り場 | | | 未回答 | |
| 提供内容 | 利用者数 | | | |
| ボランティアの参加の有無 | | 有 | 延ボランティア数 | 約3名/月 |
| 送迎の有無 | | | 有 | |
| 地区住民が利用可能な無料駐車場(隣接地の駐車場等を含む) | | | 有 | |

【地区住民参加】

| | | | | |
|-----|--|--------------------|---------|------|
| 9. | 他の地域交流施設と比較した場合の本施設の校区住民に対する認知度 | | | |
| | 37の地域交流施設のなかでは、校区住民に知られている交流拠点だと思う | | | |
| 10. | 広報誌(A4 1枚程度のものも含む)の作成の有無 | | 作成していない | |
| | | | | |
| 11. | 地域交流施設の運営に関わる住民側キーパーソン、リーダー | | | 有 |
| | 人数 | 約3名 | 校区活動経験 | 経験豊富 |
| | 校区での立場 ボランティア | | | |
| | 無の場合 キーパーソンになりうる可能性がある人 | | | |
| 12. | 地域交流施設と校区組織(公民館、民児委員、老人クラブ、校区社協等)との連携状況 | | | |
| | 37の地域交流施設のなかでは、連携ができている交流拠点だと思う | | | |
| 13. | 地域交流施設として校区活動等に参加していること | | | |
| | 地域交流施設として公民館に加入している 地域のおまつり・季節行事等の企画に協力したり、出店したりしている | | | |
| 14. | 校区の資源マップ作成の有無 | | 作成していない | |
| 15. | 校区住民に運営にかかわってもらうためにしていること | | | |
| | 事業者側が主催する各種事業でボランティアとしてかかわってもらっている。 併設の小規模多機能等の運営推進会議に住民側が入り交流施設について話しあう。 | | | |
| 16. | 地域交流施設での活動をより小地域で展開するための小サロン等の設置について | | | |
| | 設置の有無 | 校区内に小サロンの設置を検討している | | |
| | 小サロンの数 | | 場所 | |
| | 開催数 | | | 運営主体 |

【地区住民のポテンシャル】

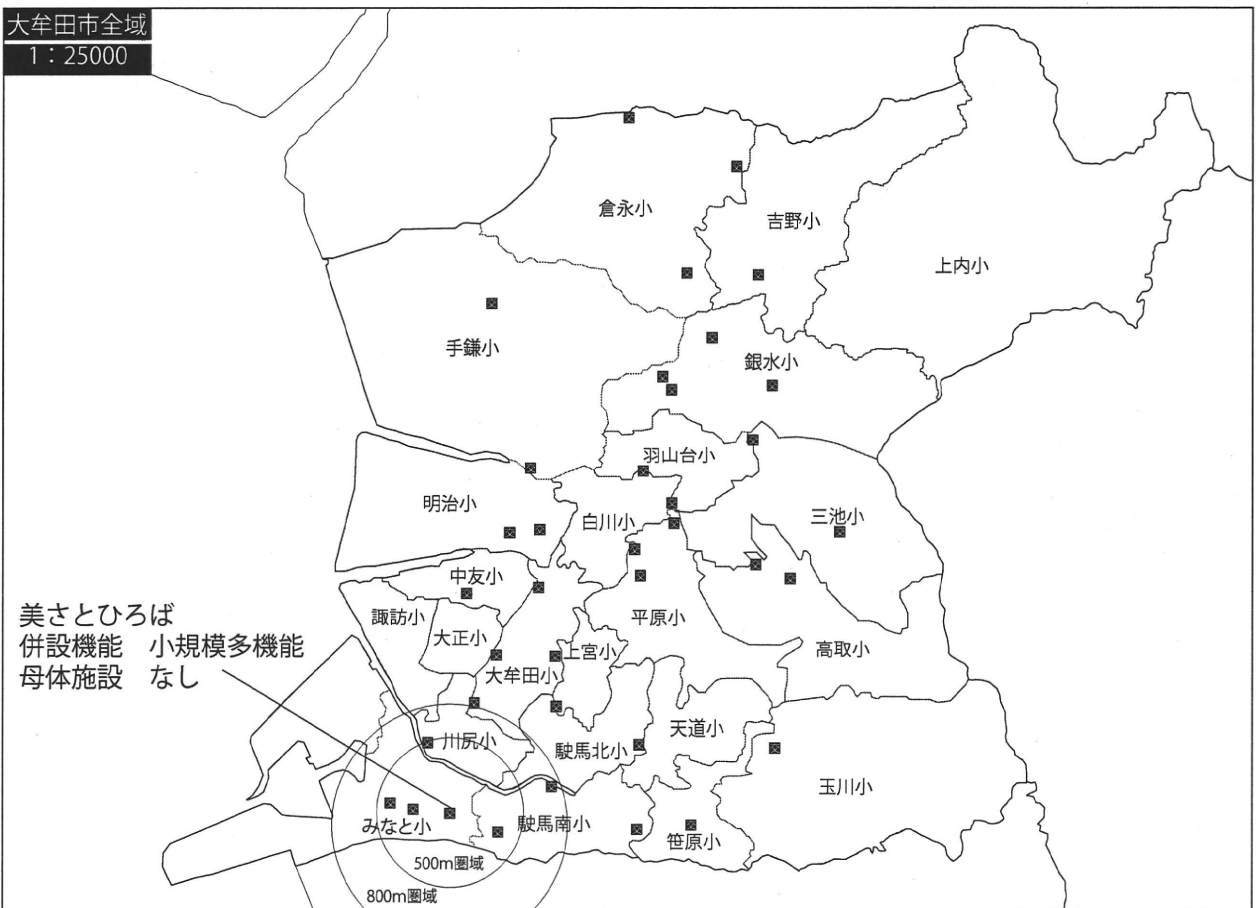
| | | | | |
|-----|-------------------------------------|--|---|--|
| 17. | 地区校区の住民活動について | | | |
| | 22校区のなかでは公民館、民生児童委員、校区社協などの活動が活発である | | | |
| 18. | 校区の住民活動について | | | |
| | 22校区のなかで公民館、民生・児童委員、校区社協の横の連携がある | | | |
| 19. | 地域の互助機能を活用して校区内住民へのケアを行った事があるか | | 無 | |
| | | | | |

【地域交流施設と法人のサービス向上・経営改善】

| | | | | |
|-----|---|------|--|--|
| 20. | 問19のような高齢者が介護保険を利用することになりケアプラン作成をする際に、地域住民による互助を意識的に組み込んだ事例(朝は民生委員で声かけ、日曜日の昼食準備等)はあるか | | | |
| | 無 | 有の場合 | | |
| 21. | 地域交流施設での事業に関わることは法人のサービス向上や長期的な経営改善に寄与するか | | | |
| | サービス向上にのみ寄与すると思う。 | | | |
| 22. | 地域交流施設の事業に対する法人トップの考えや方針について | | | |
| | 必要性は認識しているが積極的に取り組んでいるとは言い難いと思う。 | | | |
| 23. | 地域交流施設に対する市役所の働きかけについての要望 | | | |
| | 未回答 | | | |
| 24. | 地域交流施設に対する市社協・校区社協の働きかけについての要望 | | | |
| | 未回答 | | | |

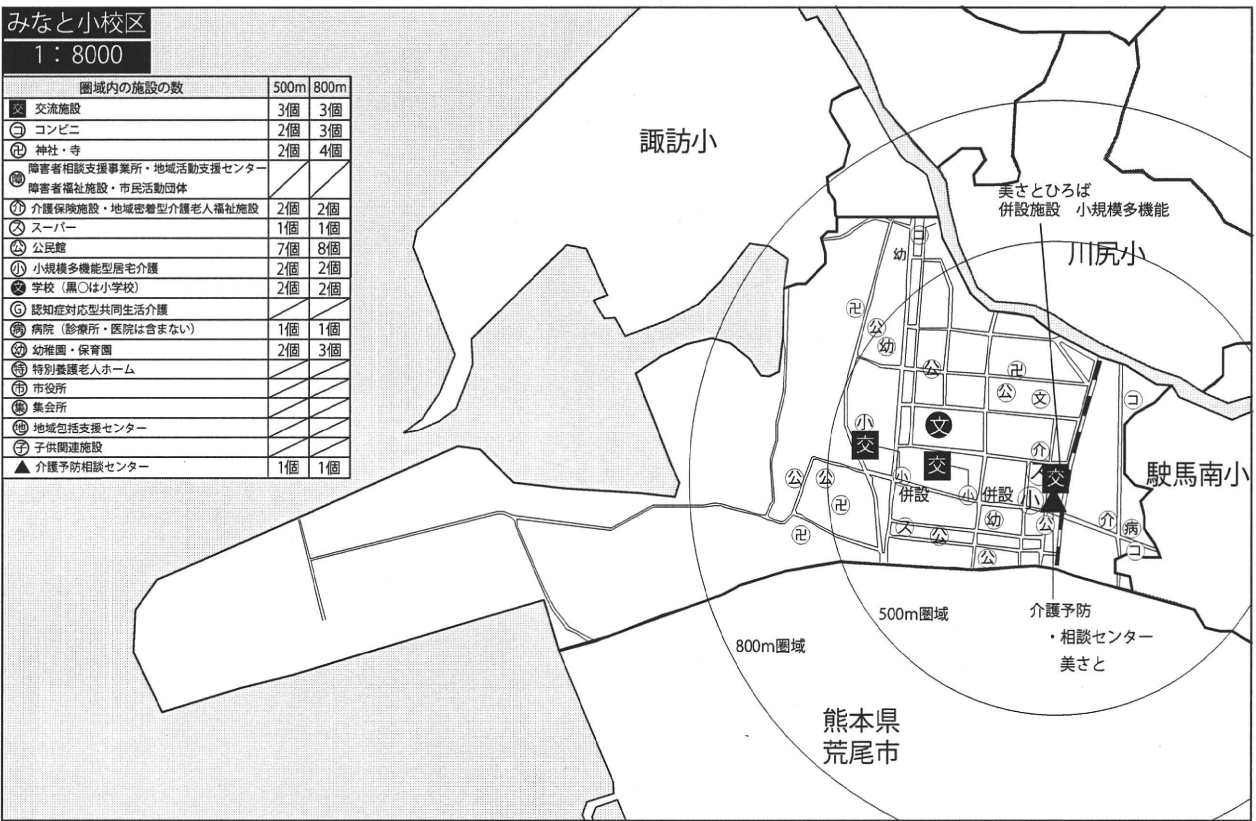
大牟田市全域

1 : 25000

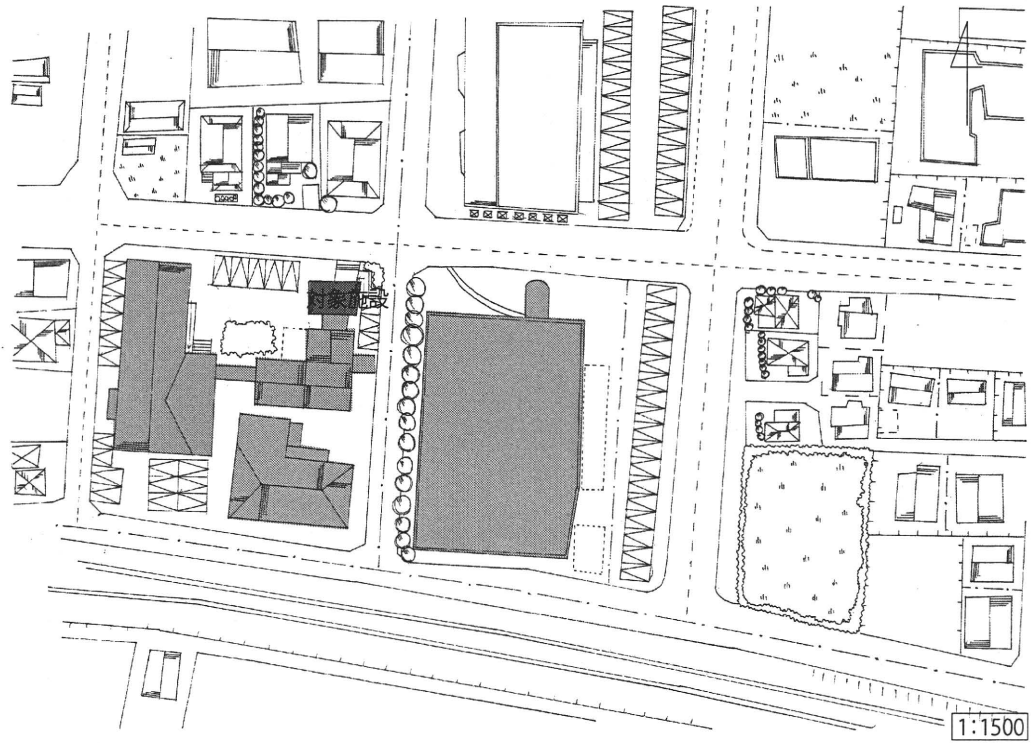


みなと小校区

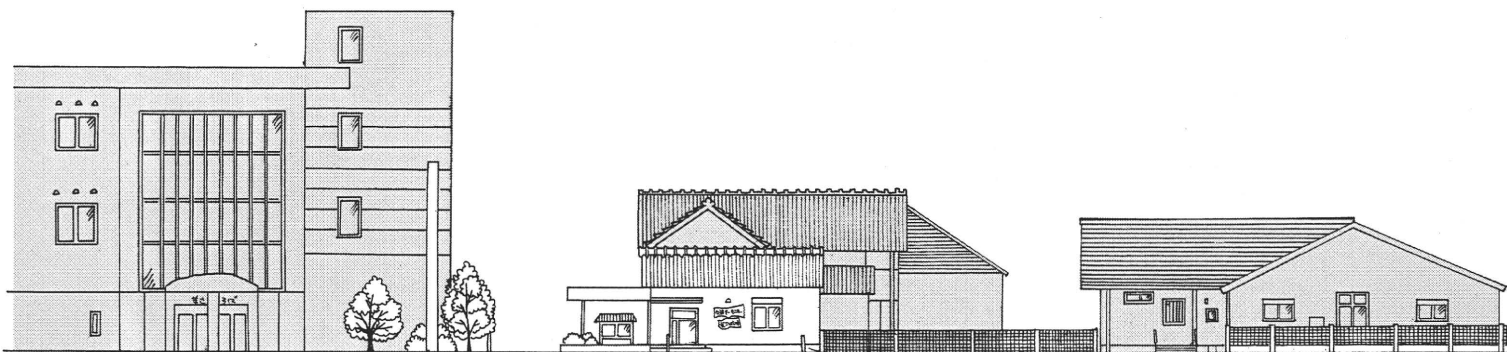
1 : 8000



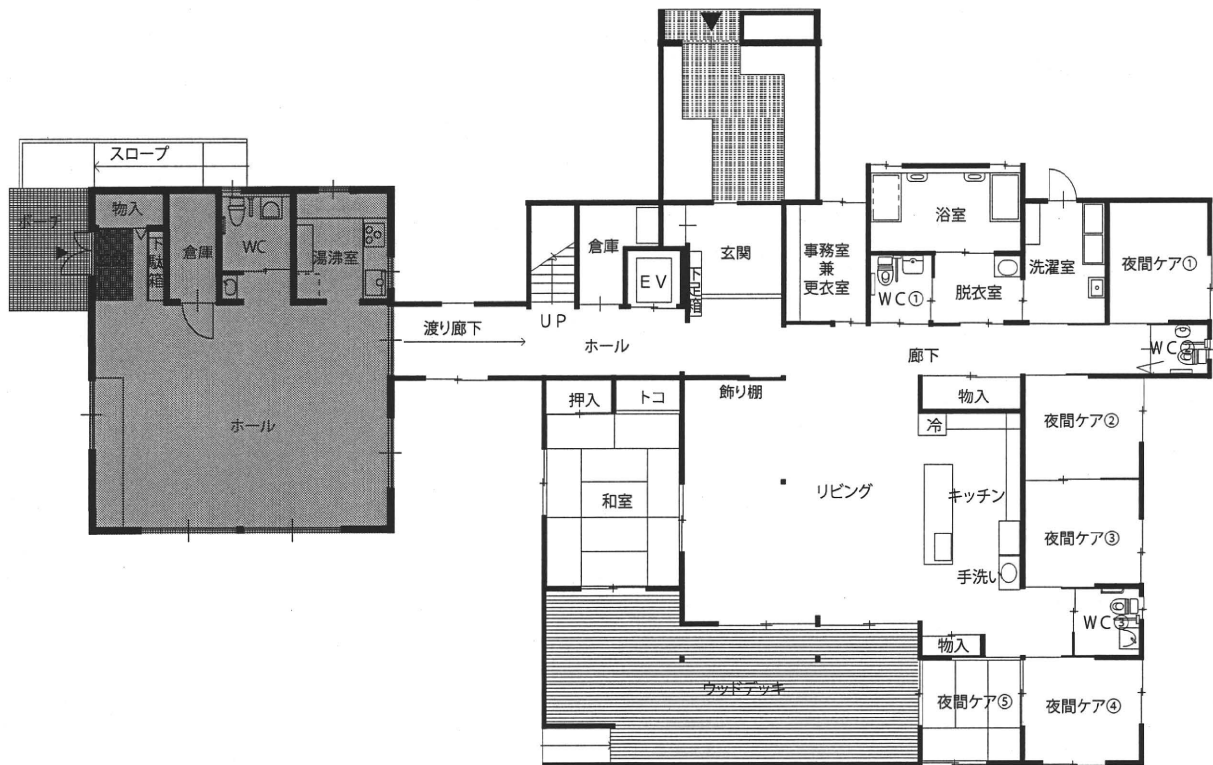
| | | | |
|------------|-------|----------|-------|
| 人口 | 7892人 | 老人クラブ加入率 | 6.9% |
| 65歳以上の高齢者数 | 2454人 | 公民館加入率 | 40.7% |
| 単身高齢者世帯数 | 804人 | 投票率 | 56.2% |



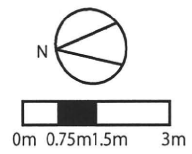
美さとひとば 配置図



美さとひとば 北側立面図 1/400

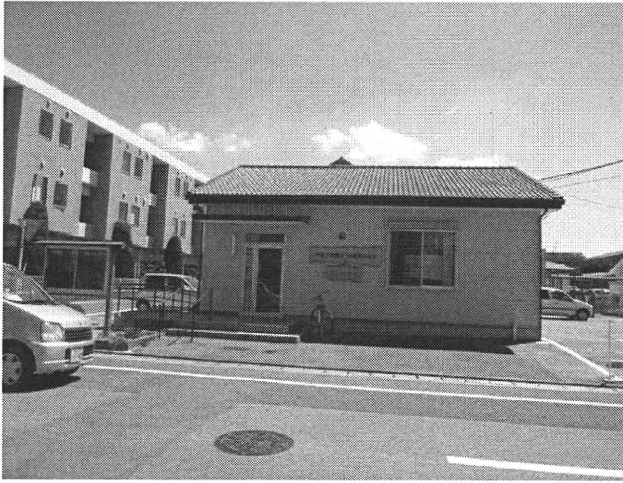


地域交流拠点 ← → 小規模多機能型
居宅介護



地域交流スペース面積：72.00㎡

美さとひとば平面図 1/150



①建物外観（交流拠点）



②建物外観（左：交流拠点 右：小規模多機能）



③建物外観（右：グループホーム）



④建物入口（小規模多機能）



⑤建物外観（母体特養）



⑥周辺写真

| | | | |
|----|-------|-------|---------|
| 校区 | みなと校区 | 交流拠点名 | あそぼーい |
| | | 法人名 | (株)てん元氣 |

【施設概要】

| | | | |
|----|--|--------------------------|-----------|
| 1. | 開設年月 | 平成20年9月開設 | |
| 2. | 整備手法 | 法人・事業所の既存部分を活用 | |
| | 整備費用(交流拠点にかかる額) | 総額: 未回答 円 (うち補助金額 750万円) | |
| | 敷地内施設の有無(小規模多機能、グループホーム、訪問介護、居宅支援事業所、喫茶など) | 有 | |
| | 有の場合: 交流拠点と同一建物内にあるもの | デイサービス(通所介護事業所) | |
| | 地区住民が訪問しやすい立地・建物と思うか | どちらとも言えない | |
| | その理由: | | |
| 3. | 運営に関わる主なスタッフ数 | 2名 | |
| 4. | 主なスタッフの勤務状況 | 保有資格 | 兼務先 |
| | 1人目 兼任 | 未回答 | 法人内施設との兼務 |
| | 2人目 兼任 | 未回答 | 法人内施設との兼務 |
| 5. | 平成21年度の運営費 | 収入:45万円 | 支出:0.5万円 |
| | 交流拠点の家賃 | 家賃なし | |

【事業内容・運営形態】

| | | | | |
|------------------------------|--|------------------------------|------------------|--------------------------|
| 6. | 総事業数(回) | 実施回数(回) | 参加者総数(人) | 市委託, 法人主体, 住民主体, 横断事業の割合 |
| | 1 | 52 | 488 | 1:0:0:0 |
| | 事前登録の必要性(必要:不必要) | 0:1 | 高齢者, 子世帯, 多世帯の割合 | 参加者の流動性 固定, ほぼ固定, 流動 |
| | | 1:0:0 | 0:1:0 | |
| | 定期的な活動は、市からの委託事業であるよわかばーい体操のみである。毎週1回の割合で実施されており、1回あたりの参加者数は10名弱である。 | | | |
| 7. | 開館方法 | 事業や活動の有無にかかわらず一定時間、オープンしている。 | | |
| | 開館曜日 | 月～金 | 開館時間 | 8:30～17:30 |
| 8. | 開館時の職員の常駐場所 | 併設施設 | | |
| | 毎月の延利用者数 | 約40名 | 利用者数の増減 | 利用者数は横ばい |
| | 大牟田市委託事業(よわかばーい体操、歯にかみ教室)の実施状況 | | | 実施している |
| | 大牟田市委託事業の修了者向け講座の有無 | | | 無 |
| | 名称) | 独自の交流拠点事業 | | |
| | 対象者)高齢者向け | 参加形式)未回答 | | |
| | 住民による校区活動やサークル活動時の利用形態 | | | 利用実績なし |
| | 不定期の利用回数 | | | |
| | 常時運営している有料のレストランや食事処 | | | 無 |
| | 提供内容 | 利用者数 | | |
| お茶や雑談など地域の縁側機能として立ち寄り場 | | | 無 | |
| 提供内容 | 利用者数 | | | |
| ボランティアの参加の有無 | 無 | 延ボランティア数 | | |
| 送迎の有無 | | | 無 | |
| 地区住民が利用可能な無料駐車場(隣接地の駐車場等を含む) | | | 有 | |

【地区住民参加】

| | | | | |
|-----|---|-----------|---------|---|
| 9. | 他の地域交流施設と比較した場合の本施設の校区住民に対する認知度 | | | |
| | 37の地域交流施設のなかでは、校区住民にあまり知られていない交流拠点だと思う | | | |
| 10. | 広報誌(A4 1枚程度のものも含む)の作成の有無 | | 作成していない | |
| | | | | |
| 11. | 地域交流施設の運営に関わる住民側キーパーソン、リーダー | | | 無 |
| | 人数 | | 校区活動経験 | |
| | 校区での立場 | | | |
| | 無の場合 キーパーソンになりうる可能性がある人 | | | |
| 12. | 地域交流施設と校区組織(公民館、民児委員、老人クラブ、校区社協等)との連携状況 | | | |
| | 37の地域交流施設のなかでは、連携が全くできていない交流拠点だと思う | | | |
| 13. | 地域交流施設として校区活動等に参加していること 未回答 | | | |
| 14. | 校区の資源マップ作成の有無 | | 作成していない | |
| 15. | 校区住民に運営にかかわってもらうためにしていること | | | |
| | 未回答 | | | |
| 16. | 地域交流施設での活動をより小地域で展開するための小サロン等の設置について | | | |
| | 設置の有無 | 検討に至っていない | | |
| | 小サロンの数 | | 場所 | |
| | 開催数 | | 運営主体 | |

【地区住民のポテンシャル】

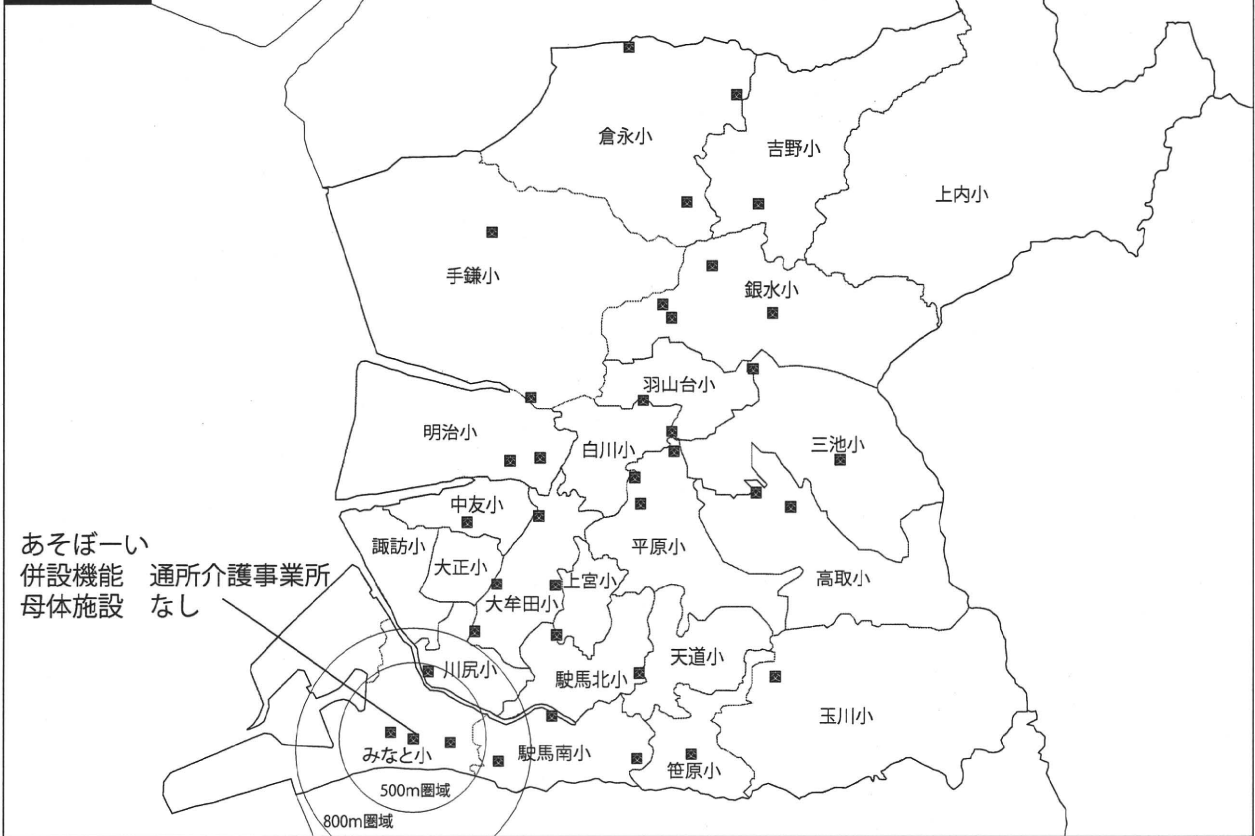
| | | | | |
|-----|--|--|--|---|
| 17. | 地区校区の住民活動について | | | |
| | 22校区のなかでは公民館、民生児童委員、校区社協などの活動が全く活発ではない | | | |
| 18. | 校区の住民活動について | | | |
| | 22校区のなかで公民館、民生・児童委員、校区社協の横の連携が全くない | | | |
| 19. | 地域の互助機能を活用して校区内住民へのケアを行った事があるか | | | 無 |
| | | | | |

【地域交流施設と法人のサービス向上・経営改善】

| | | | | |
|-----|---|------|--|--|
| 20. | 問19のような高齢者が介護保険を利用することになりケアプラン作成をする際に、地域住民による互助を意識的に組み込んだ事例(朝は民生委員で声かけ、日曜日の昼食準備等)はあるか | | | |
| | 無 | 有の場合 | | |
| 21. | 地域交流施設での事業に関わることは法人のサービス向上や長期的な経営改善に寄与するか サービス向上、長期的な経営改善、双方に寄与すると思う。 | | | |
| 22. | 地域交流施設の事業に対する法人トップの考えや方針について | | | |
| | 交流拠点の各種事業への積極的な取り組みを行っていると思う。 | | | |
| 23. | 地域交流施設に対する市役所の働きかけについての要望 | | | |
| | 未回答 | | | |
| 24. | 地域交流施設に対する市社協・校区社協の働きかけについての要望 | | | |
| | 未回答 | | | |

大牟田市全域

1 : 25000



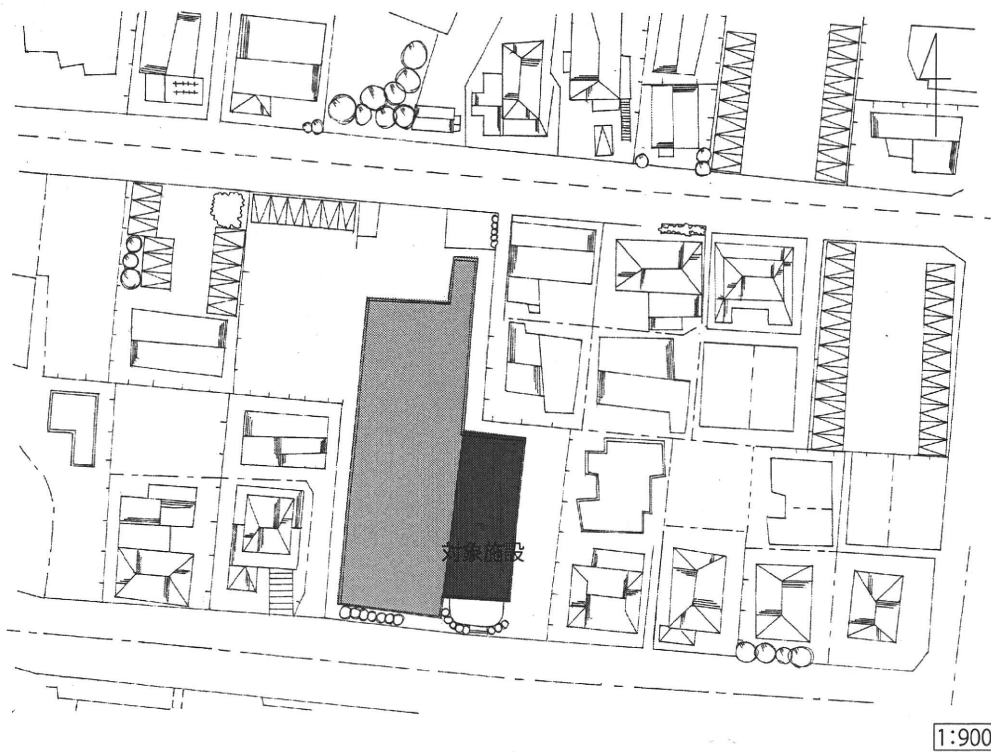
みなと小校区

1 : 8000

| 圏域内の施設の数 | 500m | 800m |
|---|------|------|
| 交流施設 | 3個 | 3個 |
| コンビニ | 3個 | 3個 |
| 神社・寺 | 4個 | 4個 |
| 障害者相談支援事業所・地域活動支援センター 障害者福祉施設・市民活動団体 | | |
| 介護保険施設・地域密着型介護老人福祉施設 | 2個 | 2個 |
| スーパー | 2個 | 2個 |
| 公民館 | 8個 | 8個 |
| 小規模多機能型居宅介護 | 2個 | 2個 |
| 学校 (黒○は小学校) | 2個 | 2個 |
| 認知症対応型共同生活介護 | | |
| 病院 (診療所・医師は含まない) | 1個 | 1個 |
| 幼稚園・保育園 | 3個 | 3個 |
| 特別養護老人ホーム | | |
| 市役所 | | |
| 集会所 | | |
| 地域包括支援センター | | |
| 子供園遊施設 | | |
| 介護予防相談センター | 1個 | 1個 |

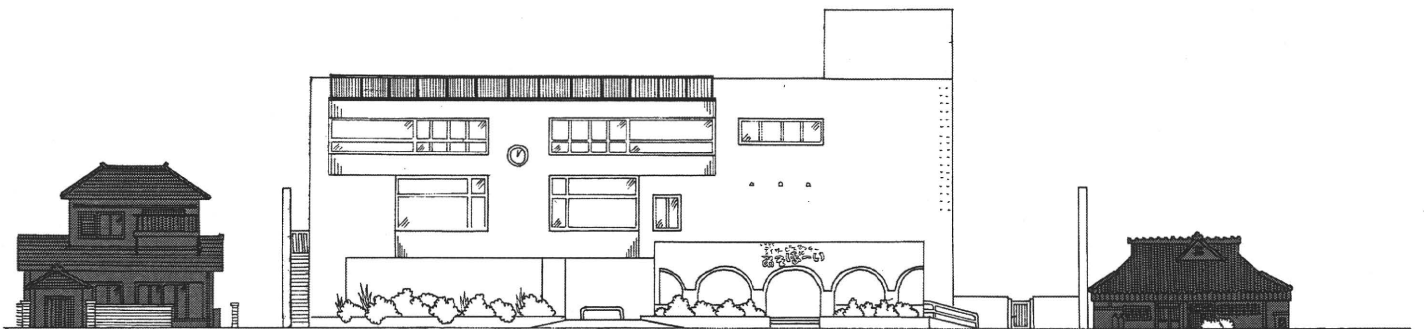


| | | | |
|------------|-------|----------|-------|
| 人口 | 7892人 | 老人クラブ加入率 | 6.9% |
| 65歳以上の高齢者数 | 2454人 | 公民館加入率 | 40.7% |
| 単身高齢者世帯数 | 804人 | 投票率 | 56.2% |

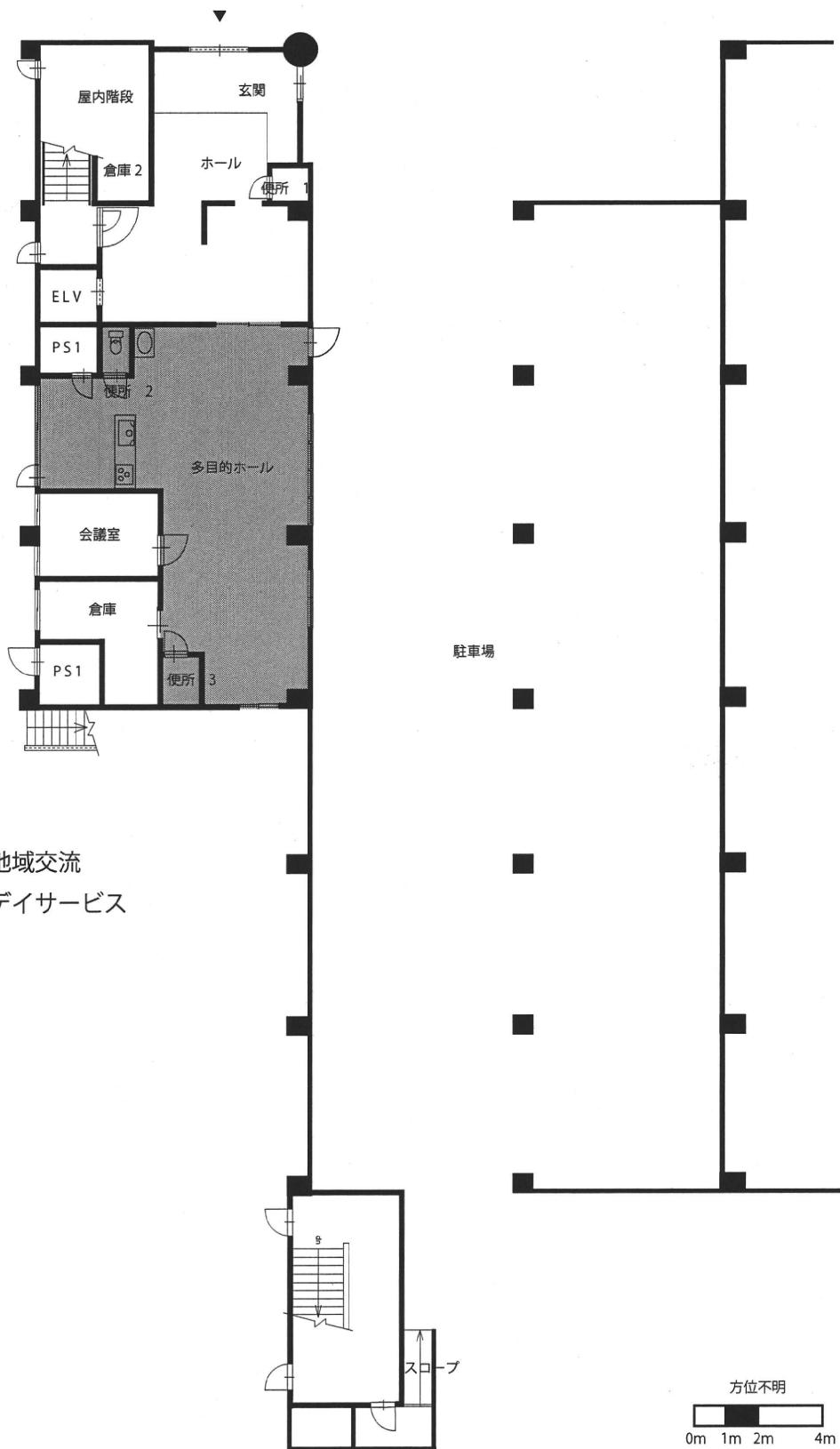


1:900

あそぼーい 配置図



あそぼーい 南側立面図 1/400



1F 地域交流

2F デイサービス

あそぼーい平面図 1/200

地域交流スペース面積：100.39㎡



①建物外観（正面）



②建物外観（正面）



③建物外観（裏側）



④周辺写真



⑤周辺写真



⑥周辺写真

| | | | |
|----|------|-------|-------------|
| 校区 | 中友校区 | 交流拠点名 | 地域交流プラザ コパン |
| | | 法人名 | (社福)それいゆ |

【施設概要】

| | | | |
|---|--|----------------------------|---------------|
| 1. | 開設年月 | 平成20年10月開設 | |
| 2. | 整備手法 | 法人・事業所の既存部分を活用 | |
| | 整備費用(交流拠点にかかる額) | 総額:233万円(うち補助金額200万円) | |
| | 敷地内施設の有無(小規模多機能、グループホーム、訪問介護、居宅支援事業所、喫茶など) | 有 | |
| | 有の場合:交流拠点と同一建物内にあるもの 地区住民が訪問しやすい立地・建物と思うか | 認知症型デイサービス・カフェ 訪れにくいと思う | |
| その理由:ふらねコパンが深く知られておらず、市営住宅の管理室と思われる方がまだ多くいるため | | | |
| 3. | 運営に関わる主なスタッフ数 | 2名 | |
| 4. | 主なスタッフの勤務状況 | 保有資格 | 兼務先 |
| | 1人目 | 兼任 | 社会福祉主事、ヘルパー2級 |
| | 2人目 | 兼任 | なし |
| | | | |
| 5. | 平成21年度の運営費 | 収入:15万円 | 支出:40万円 |
| | 交流拠点の家賃 | 家賃あり 8万円/月 | |

【事業内容・運営形態】

| | | | | |
|--|-------------------------------|---------------------------------|--------------------------|-----------------------------------|
| 6. | 総事業数(回) | 実施回数(回) | 参加者総数(人) | 市委託, 法人主体, 住民主体, 横断事業の割合 |
| | 6 | 212 | 1390 | 0:4:2:0 |
| | 事前登録の必要性(必要:不必要) | 高齢者, 子世帯, 多世帯の割合 | 参加者の流動性 | 固定, ほぼ固定, 流動 |
| | 2:4 | 4:0:2 | | 2:3:1 |
| 定期的な活動は、法人主体による体操教室、皮細工教室、お菓子作り教室と、地域住民主体によるフラダンス教室である。お菓子作り教室は地域の子供を中心とした活動であり、その他の活動は主に高齢者を主体とした活動となっている。また、不定期な活動として施設見学や徘徊者が出た時のネットワーク会議などを実施している。 | | | | |
| 7. | 開館方法 | 事業や活動の有無にかかわらず一定時間、オープンしている。 | | |
| | 開館曜日 | 月～木、土(午後からも解放しているが現在利用無し) | 開館時間 | 10:00～12:00 |
| 開館時の職員の常駐場所 | | 活動中は地域交流。それ以外は、併設の認知症対応型デイサービス。 | | |
| 8. | 毎月の延利用者数 | 約200名 | 利用者数の増減 | 利用者数は増加傾向 メンバーは広がり、利用者数も増加している |
| | 大牟田市委託事業(よかば～い体操、歯にかみ教室)の実施状況 | | | 実施していない |
| | 大牟田市委託事業の修了者向け講座の有無 | | | 無 |
| | 名称) | | | |
| | 独自の交流拠点事業 | | | 実施している |
| | 対象者)高齢者向け、多世代向け | | 参加形式)事前登録制・事前登録不要の双方ともあり | |
| | 住民による校区活動やサークル活動時の利用形態 | | | 事前予約が必要・空いていれば利用可 |
| | 不定期の利用回数 | | | 4回/月 |
| | 常時運営している有料のレストランや食事処 | | | 有 |
| | 提供内容 | 未回答 | 利用者数 | 約20名/日 |
| お茶や雑談など地域の縁側機能として立ち寄る場 | | | 無 | |
| 提供内容 | 利用者数 | | | |
| ボランティアの参加の有無 | | 無 | 延ボランティア数 | |
| 送迎の有無 | | | 無 | |
| 地区住民が利用可能な無料駐車場(隣接地の駐車場等を含む) | | | 有 | |

【地区住民参加】

| | | | | |
|-----|---|-----------|---------|--------|
| 9. | 他の地域交流施設と比較した場合の本施設の校区住民に対する認知度 | | | |
| | 37の地域交流施設のなかでは、校区住民にあまり知られていない交流拠点だと思う | | | |
| 10. | 広報誌(A4 1枚程度のものも含む)の作成の有無 | | 作成していない | |
| | | | | |
| 11. | 地域交流施設の運営に関わる住民側キーパーソン、リーダー | | | 有 |
| | 人数 | 約2名 | 校区活動経験 | 豊富ではない |
| | 校区での立場 | 一般住民 | | |
| | 無の場合 キーパーソンになりうる可能性がある人 | | | |
| 12. | 地域交流施設と校区組織(公民館、民児委員、老人クラブ、校区社協等)との連携状況 | | | |
| | 37の地域交流施設のなかでは、連携ができていない交流拠点だと思う | | | |
| 13. | 地域交流施設として校区活動等に参加していること | | | |
| | 地域のおまつり・季節行事等の企画に協力したり、出店したりしている | | | |
| 14. | 校区の資源マップ作成の有無 | | 作成していない | |
| 15. | 校区住民に運営にかかわってもらうためにしていること | | | |
| | 事業者側が主催する各種事業でボランティアとしてかかわってもらっている。 | | | |
| 16. | 地域交流施設での活動をより小地域で展開するための小サロン等の設置について | | | |
| | 設置の有無 | 検討に至っていない | | |
| | 小サロンの数 | | 場所 | |
| | 開催数 | | 運営主体 | |

【地区住民のポテンシャル】

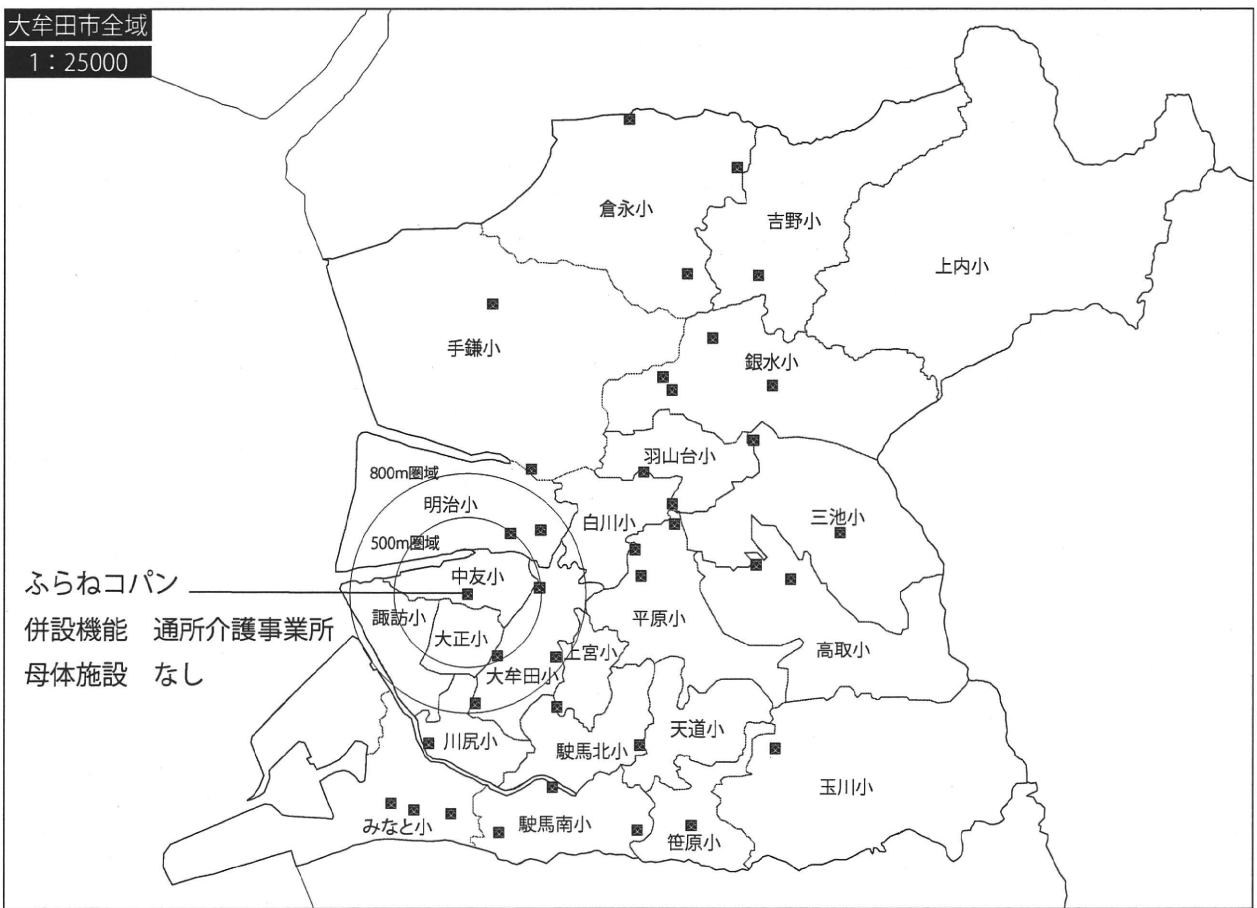
| | | | | |
|-----|---|--|--|---|
| 17. | 地区校区の住民活動について | | | |
| | 22校区のなかでは公民館、民生児童委員、校区社協などの活動が活発である | | | |
| 18. | 校区の住民活動について | | | |
| | 22校区のなかで公民館、民生・児童委員、校区社協の横の連携がとともある | | | |
| 19. | 地域の互助機能を活用して校区内住民へのケアを行った事があるか | | | 有 |
| | 有の場合:どのような手順を踏んで支援に結びつけましたか 地域の方から相談後、地域包括みに連絡し、ご家族と話をしました。認知症が進み、徘徊がたまにあるケースであった。 | | | |

【地域交流施設と法人のサービス向上・経営改善】

| | | | | |
|-----|---|------|--|--|
| 20. | 問19のような高齢者が介護保険を利用することになりケアプラン作成をする際に、地域住民による互助を意識的に組み込んだ事例(朝は民生委員で声かけ、日曜日の昼食準備等)はあるか | | | |
| | 無 | 有の場合 | | |
| 21. | 地域交流施設での事業に関わることは法人のサービス向上や長期的な経営改善に寄与するか | | | |
| | サービス向上、長期的な経営改善、双方に寄与すると思う。 | | | |
| 22. | 地域交流施設の事業に対する法人トップの考えや方針について | | | |
| | 交流拠点の各種事業への積極的な取り組みを行っていると思う。 | | | |
| 23. | 地域交流施設に対する市役所の働きかけについての要望 | | | |
| | 特になし | | | |
| 24. | 地域交流施設に対する市社協・校区社協の働きかけについての要望 | | | |
| | 特になし | | | |

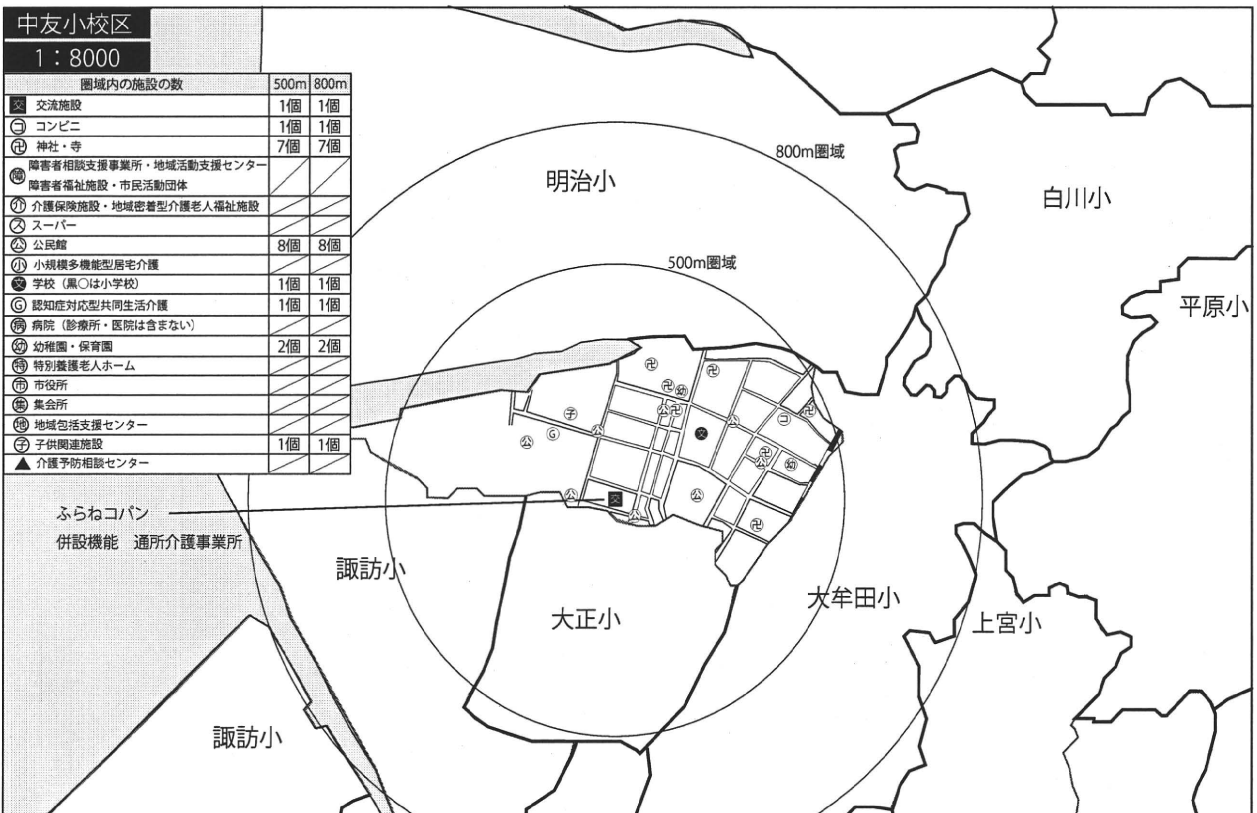
大牟田市全域

1 : 25000



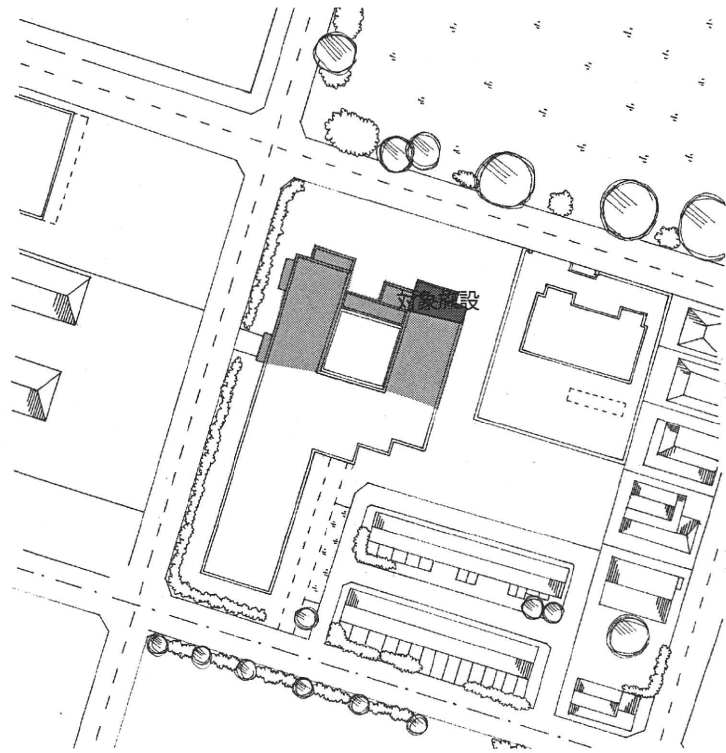
中友小校区

1 : 8000



| 圏域内の施設の数 | 500m | 800m |
|-----------------------|------|------|
| 交流施設 | 1個 | 1個 |
| コンビニ | 1個 | 1個 |
| 神社・寺 | 7個 | 7個 |
| 障害者相談支援事業所・地域活動支援センター | | |
| 障害者福祉施設・市民活動団体 | | |
| 介護保険施設・地域密着型介護老人福祉施設 | | |
| スーパー | | |
| 公民館 | 8個 | 8個 |
| 小規模多機能型居宅介護 | | |
| 学校 (黒○は小学校) | 1個 | 1個 |
| 認知症対応型共同生活介護 | 1個 | 1個 |
| 病院 (診療所・医院は含まない) | | |
| 幼稚園・保育園 | 2個 | 2個 |
| 特別養護老人ホーム | | |
| 市役所 | | |
| 集会所 | | |
| 地域包括支援センター | | |
| 子供関連施設 | 1個 | 1個 |
| 介護予防相談センター | | |

| | | | |
|------------|-------|----------|-------|
| 人口 | 4479人 | 老人クラブ加入率 | 5.5% |
| 65歳以上の高齢者数 | 1354人 | 公民館加入率 | 34.9% |
| 単身高齢者世帯数 | 572人 | 投票率 | 55.5% |

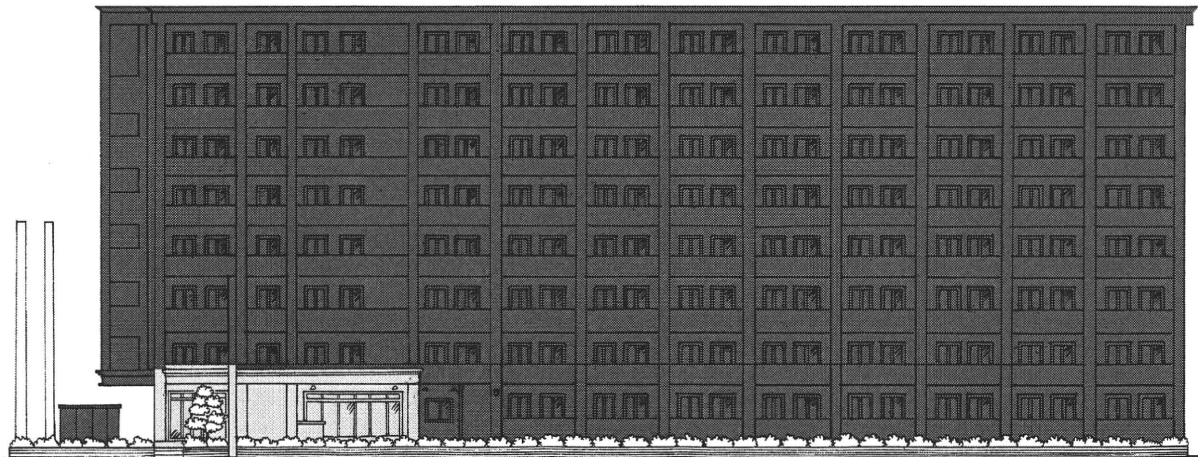


1:1500

ふらねコパン 配置図

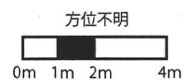
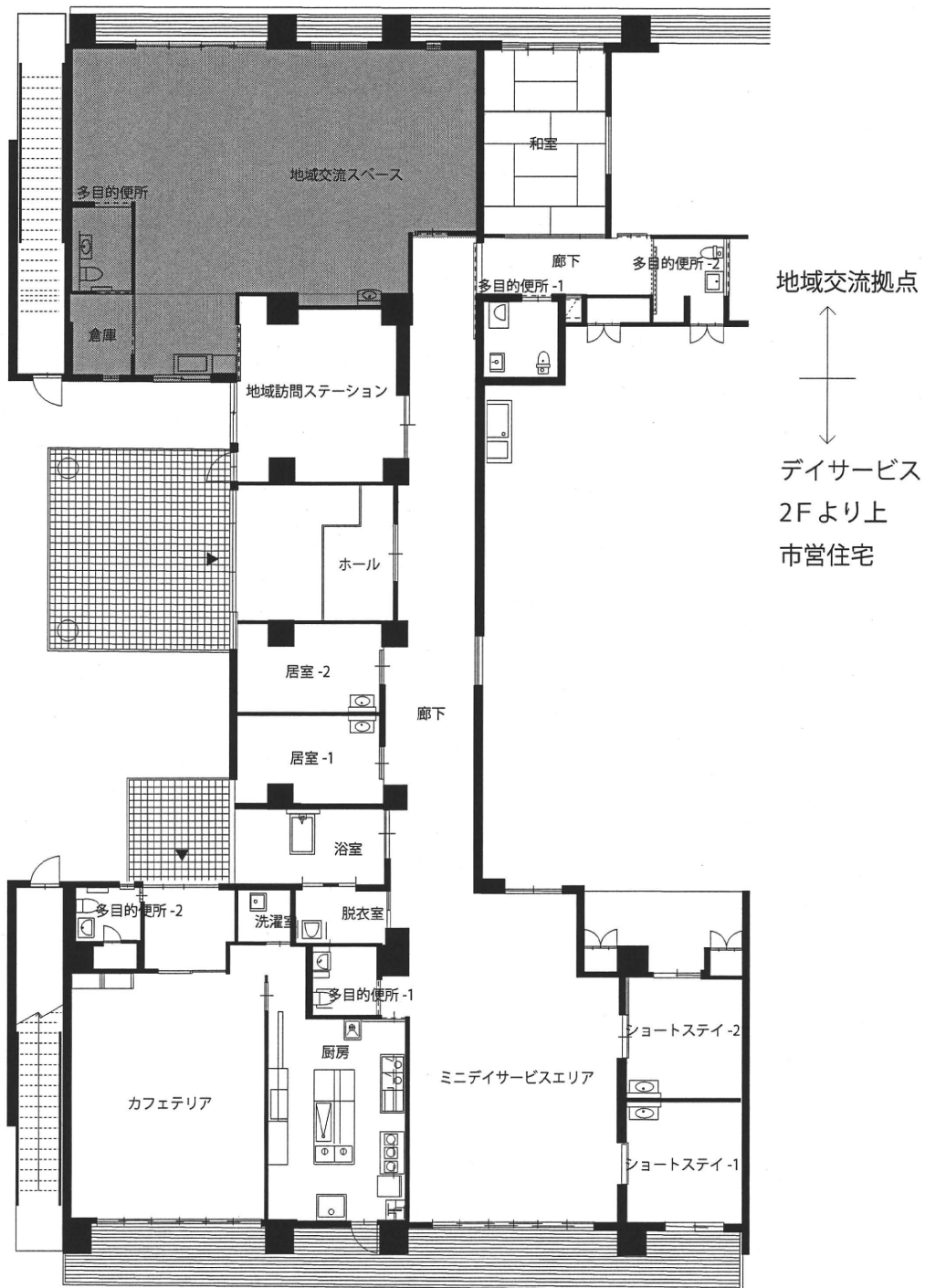


北側立面図



東側立面図

ふらねコパン 立面図 1/400



地域交流スペース面積：106.55㎡

ふらねコパン平面図 1/200



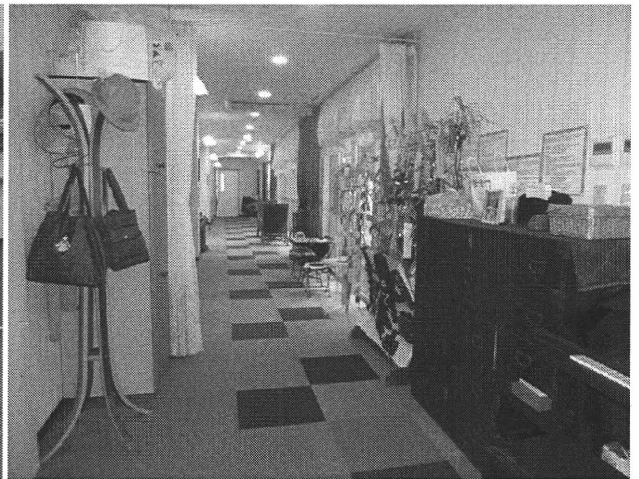
①建物外観



②建物外観 (レストラン)



③建物外観 (レストランの玄関)



④内部 (デイサービスから主玄関方向)



⑤周辺写真



⑥周辺写真

| | | | |
|----|------|-------|--------------|
| 校区 | 天領校区 | 交流拠点名 | ほほ笑み ガーデン |
| | | 法人名 | (株)あすか介護サービス |

【施設概要】

| | | | |
|----|---|-----------------------------------|-----------------------|
| 1. | 開設年月 | 平成21年8月開設 | |
| 2. | 整備手法 | 新規建設 | |
| | 整備費用(交流拠点にかかる額) | 総額:1005万円(うち補助金額750万円) | |
| | 敷地内施設の有無(小規模多機能、グループホーム、訪問介護、居宅支援事業所、喫茶など) | 有 | |
| | 有の場合:交流拠点と同一建物内にあるもの 地区住民が訪問しやすい立地・建物と思うか その理由:住宅地にある | 小規模多機能、訪問介護、居宅介護支援事業所 訪れやすいと思う | |
| 3. | 運営に関わる主なスタッフ数 | 2名 | |
| 4. | 主なスタッフの勤務状況 | 保有資格 | 兼務先 |
| | 1人目 | 兼任 | 介護支援専門員 小規模多機能との兼務 |
| | 2人目 | 兼任 | 看護師 小規模多機能との兼務 |
| | | | |
| 5. | 平成21年度の運営費 | 収入:0万円 | 支出:5万万円 |
| | 交流拠点の家賃 | 家賃なし | |

【事業内容・運営形態】

| | | | | |
|--|------------------------------|------------------------------|----------|--------------------------------------|
| 6. | 総事業数(回) | 実施回数(回) | 参加者総数(人) | 市委託, 法人主体, 住民主体, 横断事業の割合 |
| | 8 | 23 | 162 | 0:1:6:1 |
| | 事前登録の必要性(必要:不必要) | 高齢者, 子世帯, 多世帯の割合 | | 参加者の流動性 固定, ほぼ固定, 流動 |
| | 3:5 | 2:0:6 | | 2:2:4 |
| 定期的な活動は、住民主体による手芸サークルとはにかみ絵手紙の2つである。手芸サークルは個人が主体となっているサークルであり、参加人数は数名である。その他には、ヘルパーステーションや自治会、民生委員の会議が開催されている。 | | | | |
| 7. | 開館方法 | 事業や活動の有無にかかわらず一定時間、オープンしている。 | | |
| | 開館曜日 | 毎日 | 開館時間 | 9:00~17:30 |
| 8. | 毎月の延利用者数 | 約30名 | 利用者数の増減 | 利用者数は増加傾向 メンバーは広がっているが、利用頻度は変わらない |
| | 大牟田市委託事業(よかば〜体操、歯にかみ教室)の実施状況 | | | 実施していない |
| | 大牟田市委託事業の修了者向け講座の有無 | | | 無 |
| | 名称) | | | |
| | 独自の交流拠点事業 | | | 実施していない |
| | 対象者) | 住民による校区活動やサークル活動時の利用形態 | | 事前予約が必要・空いていれば利用可 |
| | 不定期の利用回数 | | | 未回答 |
| | 常時運営している有料のレストランや食事処 | | | 無 |
| | 提供内容 | 利用者数 | | |
| | お茶や雑談など地域の縁側機能として立ち寄る場 | | | 有 |
| 提供内容 | 喫茶無料 | 利用者数 | 約0名/日 | |
| ボランティアの参加の有無 | | 無 | 延ボランティア数 | |
| 送迎の有無 | | | 無 | |
| 地区住民が利用可能な無料駐車場(隣接地の駐車場等を含む) | | | 有 | |