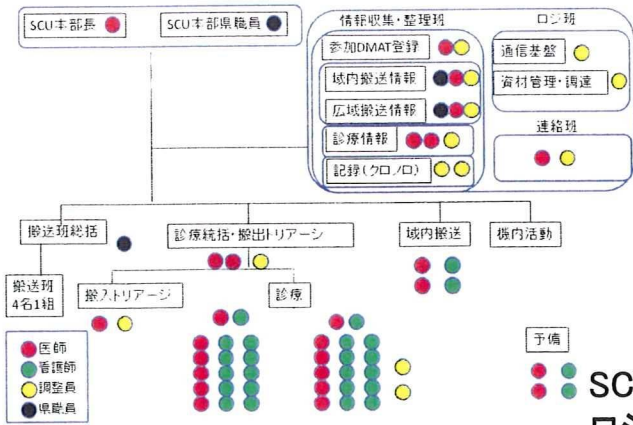


SCU組織図



- SCU統括 (医師)
- ロジ部門統括 (調整員)
- 搬送班統括 (自治体?)
- 連絡班 (医師)
- (調整員)

情報収集・整理班

- 参加DMAT登録 (医師)
- (調整員)
- 情報・通信・記録機器 (調整員)
- 資機材管理・調達 (調整員)
- 域内搬送情報 (医師)
- (調整員)
- (自治体)
- 広域搬送情報 (医師)
- (調整員)
- (自治体)
- 診療情報 (医師)
- (調整員)
- 記録 (調整員)
- (調整員)

ロジ班

- 通信基盤 (調整員)
- 記録 (調整員)
- (調整員)

3T部門

- 診療統計・搬出トリアージ (医師)
- (医師)
- (調整員)
- 搬入トリアージ (医師)
- (調整員)
- 域内搬送担当 (医師)
- (看護師)

診療情報

医師

部門： ロジ部門

被災者名簿作成・管理、搭乗者名簿作成・管理

A) SCUの立ち上げ

- SCU本部の設営場所を確認する。
- 名簿作成・管理に必要な記録用紙・PC・プリンタ・搭乗者名簿を情報・通信・記録機器担当と調整して確保する。
- 域内搬送情報担当者および広域搬送情報担当者が入手している傷病者数・被災状況・広域搬送スケジュールなどの情報を入手する。
- DMAT統括・ロジ部門統括の指示の元に活動すること。

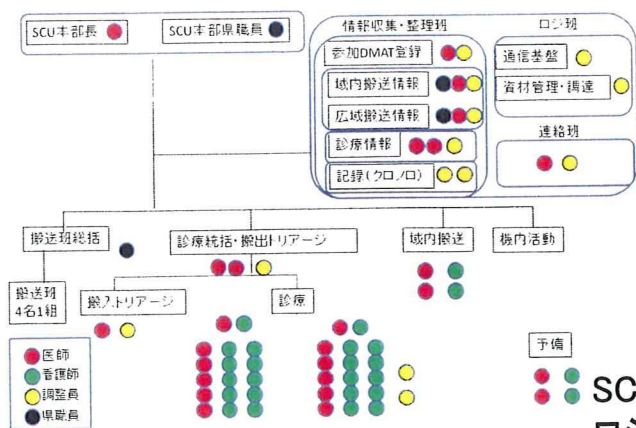
B) SCUの運営

- 常に所在は明確にする。
- 搬入された傷病者についての情報を記録用紙あるいはPCに記録する。自治体担当者とも情報交換を行うこと。
- 広域搬送される傷病者について、診療統括医師から報告を受け、搭乗者名簿を作成する。PCで作成した場合、プリントして診療統括医師・SCU統括の確認を受ける。
- 被災地外SCUとのPC通信が確立されている場合、搭乗者名簿を送信する。

C) SCUの収束・撤収へ

- 作成された記録は、まとめてSCU調整連絡班・SCU統括へ報告提出する。
- 他者に引き継ぐ場合には、それまでの状況の経過・現状・今後の見通しについて可能な限り明確に情報を与える。

SCU組織図



- SCU統括 (医師)
 - ロジ部門統括 (調整員)
 - 搬送班統括 (自治体?)
 - 連絡班 (医師)
 - (調整員)

- 情報収集・整理班
 - 参加DMAT登録 (医師)
 - (調整員)
 - 情報・通信・記録機器 (調整員)
 - 資器材管理・調達 (調整員)
 - 域内搬送情報 (医師)
 - (調整員)
 - (自治体)
 - 広域搬送情報 (医師)
 - (調整員)
 - (自治体)
 - 診療情報 (医師)
 - (調整員)
 - 記録 (調整員)
 - (調整員)

- ロジ班
 - 通信基盤 (調整員)
 - 記録 (調整員)
 - (調整員)

- 3T部門
 - 診療統括・搬出トリアージ (医師)
 - (医師)
 - (調整員)
 - 搬入トリアージ (医師)
 - (調整員)
 - 域内搬送担当 (医師)
 - (看護師)

診療情報

医師

部門： ロジ部門

被災者名簿作成・管理、搭乗者名簿作成・管理

A) SCUの立ち上げ

- SCU本部の設営場所を確認する。
- 名簿作成・管理に必要な記録用紙・PC・プリンタ・搭乗者名簿を情報・通信・記録機器担当と調整して確保する。
- 域内搬送情報担当者および広域搬送情報担当者が入手している傷病者数・被災状況・広域搬送スケジュールなどの情報を入手する。
- DMAT統括・ロジ部門統括の指示の元に活動すること。

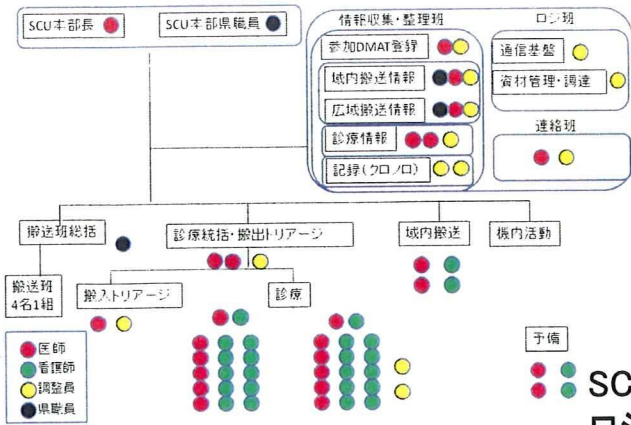
B) SCUの運営

- 常に所在は明確にする。
- 搬入された傷病者についての情報を記録用紙あるいはPCに記録する。自治体担当者とも情報交換を行うこと。
- 広域搬送される傷病者について、診療統括医師から報告を受け、搭乗者名簿を作成する。PCで作成した場合、プリントして診療統括医師・SCU統括の確認を受ける。
- 被災地外SCUとのPC通信が確立されている場合、搭乗者名簿を送信する。

C) SCUの収束・撤収へ

- 作成された記録は、まとめてSCU連絡班・SCU統括へ報告提出する。
- 他者に引き継ぐ場合には、それまでの状況の経過・現状・今後の見通しについて可能な限り明確に情報を与える。

SCU組織図



- ● SCU統括 (医師)
- ● ロジ部門統括 (調整員)
- ● 搬送班統括 (自治体?)
- ● 連絡班 (医師)
- ● (調整員)

情報収集・整理班

- ● 参加DMAT登録 (医師)
- ● (調整員)
- ● 情報・通信・記録機器 (調整員)
- ● 資機材管理・調達 (調整員)
- ● 域内搬送情報 (医師)
- ● (調整員)
- ● (自治体)
- ● 広域搬送情報 (医師)
- ● (調整員)
- ● (自治体)
- ● 診療情報 (医師)
- ● (調整員)
- ● 記録 (調整員)
- ● (調整員)

ロジ班

- ● 通信基盤 (調整員)
- ● 記録 (調整員)
- ● (調整員)

3T部門

- ● 診療統括・搬出トリアージ (医師)
- ● (医師)
- ● (調整員)
- ● 搬入トリアージ (医師)
- ● (調整員)
- ● 域内搬送担当 (医師)
- ● (看護師)

診療情報

医師

部門： ロジ部門

被災者名簿作成・管理、搭乗者名簿作成・管理

A) SCUの立ち上げ

- SCU本部の設営場所を確認する。
- 名簿作成・管理に必要な記録用紙・PC・プリンタ・搭乗者名簿を情報・通信・記録機器担当と調整して確保する。
- 域内搬送情報担当者および広域搬送情報担当者が入手している傷病者数・被災状況・広域搬送スケジュールなどの情報を入手する。
- DMAT統括・ロジ部門統括の指示の元に活動すること。

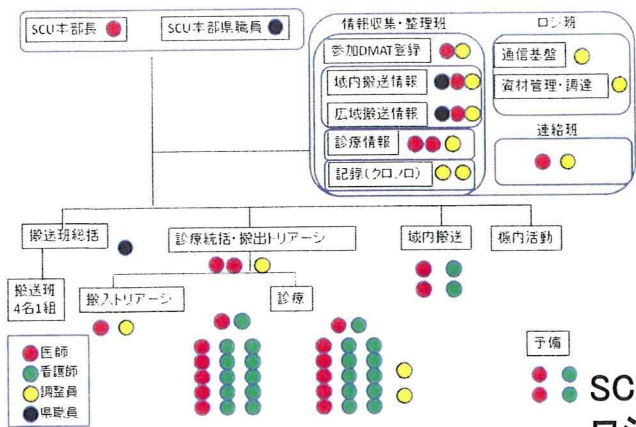
B) SCUの運営

- 常に所在は明確にする。
- 搬入された傷病者についての情報を記録用紙あるいはPCに記録する。自治体担当者とも情報交換を行うこと。
- 広域搬送される傷病者について、診療統括医師から報告を受け、搭乗者名簿を作成する。PCで作成した場合、プリントして診療統括医師・SCU統括の確認を受ける。
- 被災地外SCUとのPC通信が確立されている場合、搭乗者名簿を送信する。
- 作成した搭乗者名簿を自衛隊本部・自治体本部に渡す。
- 作成した搭乗者名簿を機内担当DMAT・自衛隊に渡す(傷病者担当看護師を通じて)。

C) SCUの収束・撤収へ

- 作成された記録は、まとめてSCU連絡班・SCU統括へ報告提出する。
- 他者に引き継ぐ場合には、それまでの状況の経過・現状・今後の見通しについて可能な限り明確に情報を与える。

SCU組織図



- ● SCU統括 (医師)
- ● ロジ部門統括 (調整員)
- ● 搬送班統括 (自治体?)
- ● 連絡班 (医師)
- ● (調整員)

情報収集・整理班

- 参加DMAT登録 (医師)
- (調整員)
- 情報・通信・記録機器 (調整員)
- 資機材管理・調達 (調整員)
- 域内搬送情報 (医師)
- (調整員)
- (自治体)
- 広域搬送情報 (医師)
- (調整員)
- (自治体)
- 診療情報 (医師)
- (調整員)
- 記録 (調整員)
- (調整員)

ロジ班

- 通信基盤 (調整員)
- 記録 (調整員)
- (調整員)

3T部門

- 診療統括・搬出トリアージ (医師)
- (医師)
- (調整員)
- 搬入トリアージ (医師)
- (調整員)
- 域内搬送担当 (医師)
- (看護師)

記録

調整員

部門： ロジ部門

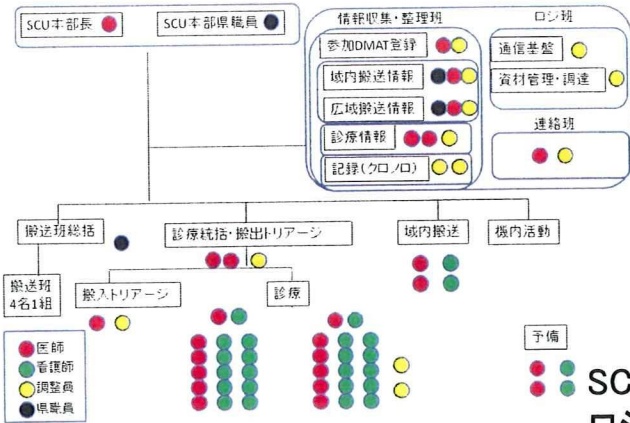
時系列でのSCU活動記録

- A) SCUの立ち上げ
 - SCU本部の設営場所を確認する。
 - 記録処理に必要な用紙・PC・プリンタを情報・通信・記録機器担当と調整して確保する。
 - DMAT統括・ロジ部門統括の指示の元に活動すること。

- B) SCUの運営
 - 常に所在は明確にする。
 - 自治体記録担当者とも情報交換を行うこと。
 - 活動記録をとりまとめ、SCU統括の確認の元にDMAT現地本部へ報告する。

- C) SCUの収束・撤収へ
 - 作成された記録は、まとめてSCU連絡班・SCU統括へ報告提出する。
 - 他者に引き継ぐ場合には、それまでの状況の経過・現状・今後の見通しについて可能な限り明確に情報を与える。

SCU組織図



- ● SCU統括 (医師)
- ● ロジ部門統括 (調整員)
- ● 搬送班統括 (自治体?)
- ● 連絡班 (医師)
- ● (調整員)

情報収集・整理班

- 参加DMAT登録 (医師)
- (調整員)

情報・通信・記録機器 (調整員)

資機材管理・調達 (調整員)

域内搬送情報 (医師)

(調整員)

(自治体)

広域搬送情報 (医師)

(調整員)

(自治体)

診療情報 (医師)

(調整員)

記録 (調整員)

(調整員)

ロジ班

通信基盤 (調整員)

記録 (調整員)

(調整員)

3T部門

診療統括・搬出トリアージ (医師)

(医師)

(調整員)

搬入トリアージ (医師)

(調整員)

域内搬送担当 (医師)

(看護師)

搬入トリアージ

医師

部門： 診療部門

搬入される傷病者のトリアージ・看護師担当決定 ベッド位置決定

A) SCUの立ち上げ

- SCU本部の設営場所を確認する。
- SCUの搬入口・搬出口を確認し、傷病者動線を確認する。
- 域内搬送情報担当者および広域搬送情報担当者が入手している傷病者数・被災状況・広域搬送スケジュールなどの情報を入力する。
- DMAT統括・ロジ部門統括の指示の元に活動すること。

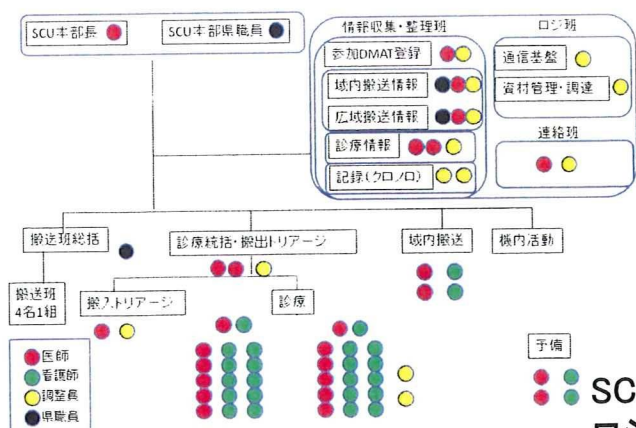
B) SCUの運営

- 常に所在は明確にする。
- 搬入された傷病者を迅速にトリアージし、担当看護師を決定する。また、ベッド位置を決定する。
- 搬入傷病者情報を、本部の診療情報担当に伝達する。
- 搬入がない場合には、随時診療スタッフとして活動する。

C) SCUの収束・撤収へ

- 他者に引き継ぐ場合には、それまでの状況の経過・現状・今後の見通しについて可能な限り明確に情報を与える。

SCU組織図



- SCU統括 (医師)
- ロジ部門統括 (調整員)
- 搬送班統括 (自治体?)
- 連絡班 (医師)
- (調整員)

情報収集・整理班

- 参加DMAT登録 (医師)
- (調整員)
- 情報・通信・記録機器 (調整員)
- 資機材管理・調達 (調整員)
- 域内搬送情報 (医師)
- (調整員)
- (自治体)
- 広域搬送情報 (医師)
- (調整員)
- (自治体)
- 診療情報 (医師)
- (調整員)
- 記録 (調整員)
- (調整員)

ロジ班

- 通信基盤 (調整員)
- 記録 (調整員)
- (調整員)

3T部門

- 診療統括・搬出トリアージ (医師)
- (医師)
- (調整員)
- 搬入トリアージ (医師)
- (調整員)
- 域内搬送担当 (医師)
- (看護師)

搬入トリアージ

調整員

部門： 診療部門

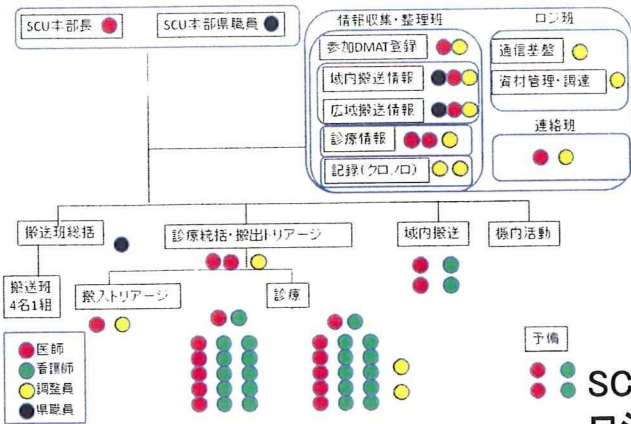
搬入トリアージ医師の補助・情報伝達

- A) SCUの立ち上げ
 - SCU本部の設営場所を確認する。
 - SCUの搬入口・搬出口を確認し、傷病者動線を確認する。
 - 域内搬送情報担当者および広域搬送情報担当者が入手している傷病者数・被災状況・広域搬送スケジュールなどの情報を入力する。
 - DMAT統括・ロジ部門統括の指示の元に活動すること。

- B) SCUの運営
 - 常に所在は明確にする。
 - 搬入傷病者情報を、本部の診療情報担当に伝達する。
 - 搬入がない場合には、随時調整員スタッフとして活動する。

- C) SCUの収束・撤収へ
 - 他者に引き継ぐ場合には、それまでの状況の経過・現状・今後の見通しについて可能な限り明確に情報を与える。

SCU組織図



- ● SCU統括 (医師)
- ● ロジ部門統括 (調整員)
- ● 搬送班統括 (自治体?)
- ● 連絡班 (医師)
- ● (調整員)

情報収集・整理班

- 参加DMAT登録 (医師)
- (調整員)

- 情報・通信・記録機器 (調整員)

- 資機材管理・調達 (調整員)

- 域内搬送情報 (医師)
- (調整員)
- (自治体)

- 広域搬送情報 (医師)
- (調整員)
- (自治体)

- 診療情報 (医師)
- (調整員)

- 記録 (調整員)
- (調整員)

ロジ班

- 通信基盤 (調整員)

- 記録 (調整員)

- (調整員)

3T部門

- 診療統括・搬出トリアージ (医師)

- (医師)

- (調整員)

- 搬入トリアージ (医師)

- (調整員)

- 域内搬送担当 (医師)

- (看護師)

診療統括・搬出トリアージ医師

部門： 診療部門

SCUでの傷病者診療の統括・搬出トリアージ

A) SCUの立ち上げ

- SCU本部の設営場所を確認する。
- SCU内で確認すべき事項
 - ベッド数・ベッド配置・ベッド番号
 - 電源確保の状況
 - 医療資器材(モニタ・ポンプを含む)の過不足
 - 診療担当の医師・看護師・調整員の数
 - 搬出トリアージ・記録のためのホワイトボードなど
 - 搬送班の確保状況
- 域内搬送情報担当者および広域搬送情報担当者が入手している傷病者数・被災状況・広域搬送スケジュールなどの情報を入力する。
- DMAT統括・ロジ部門統括の指示の元に活動すること。

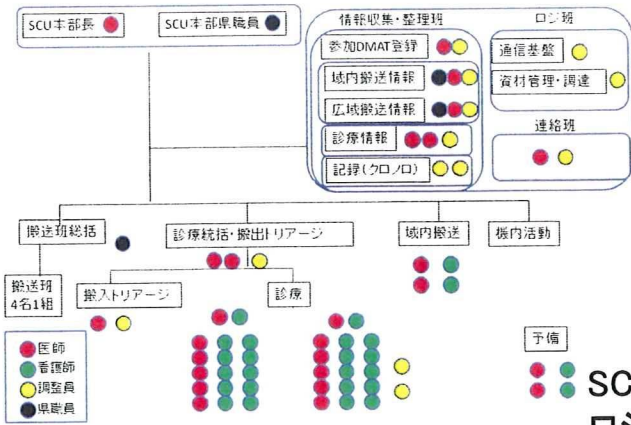
B) SCUの運営

- 常に所在は明確にする。
- 搬入された傷病者について診療医師・看護師担当を決定する。
- 自らが診療を行わないこと。
- 広域搬送される傷病者について、搬送トリアージを行い、診療情報担当に報告をして搭乗者名簿を作成する。
- 作成された搭乗者名簿を確認する。
- 搬出のタイミングを確認し、搬送班に搬出指示を出す。

C) SCUの収束・撤収へ

- 他者に引き継ぐ場合には、それまでの状況の経過・現状・今後の見通しについて可能な限り明確に情報を与える。

SCU組織図



- ● SCU統括 (医師)
- ● ロジ部門統括 (調整員)
- ● 搬送班統括 (自治体?)
- ● 連絡班 (医師)
- ● (調整員)

- ● 情報収集・整理班
- ● 参加DMAT登録 (医師)
- ● (調整員)
- ● 情報・通信・記録機器 (調整員)
- ● 資機材管理・調達 (調整員)
- ● 域内搬送情報 (医師)
- ● (調整員)
- ● (自治体)
- ● 広域搬送情報 (医師)
- ● (調整員)
- ● (自治体)
- ● 診療情報 (医師)
- ● (調整員)
- ● 記録 (調整員)
- ● (調整員)

- ● ロジ班
- ● 通信基盤 (調整員)
- ● 記録 (調整員)
- ● (調整員)

- ● 3T部門
- ● 診療統括・搬出トリアージ (医師)
- ● (医師)
- ● (調整員)
- ● 搬入トリアージ (医師)
- ● (調整員)
- ● 域内搬送担当 (医師)
- ● (看護師)

診療統括・搬出トリアージ医師

部門： 診療部門

SCUでの傷病者診療の統括・搬出トリアージ

A) SCUの立ち上げ

- SCU本部の設営場所を確認する。
- SCU内で確認すべき事項
 - ベッド数・ベッド配置・ベッド番号
 - 電源確保の状況
 - 医療資器材(モニタ・ポンプを含む)の過不足
 - 診療担当の医師・看護師・調整員の数
 - 搬出トリアージ・記録のためのホワイトボードなど
 - 搬送班の確保状況
- 域内搬送情報担当者および広域搬送情報担当者が入手している傷病者数・被災状況・広域搬送スケジュールなどの情報を入手する。
- DMAT統括・ロジ部門統括の指示の元に活動すること。

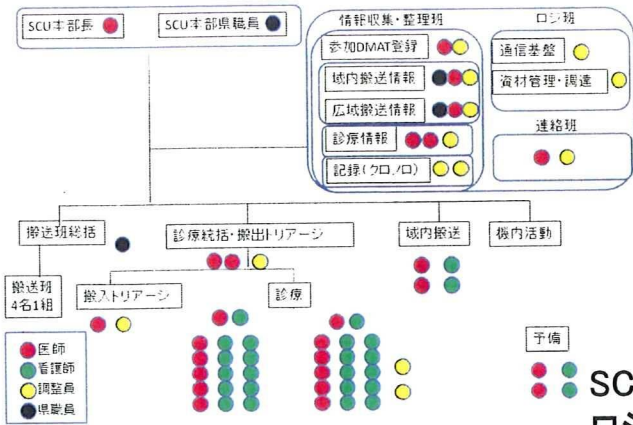
B) SCUの運営

- 常に所在は明確にする。
- 搬入された傷病者について診療医師・看護師担当を決定する。
- 自らが診療を行わないこと。
- 広域搬送される傷病者について、搬送トリアージを行い、診療情報担当に報告をして搭乗者名簿を作成する。
- 作成された搭乗者名簿を確認する。
- 搬出のタイミングを確認し、搬送班に搬出指示を出す。

C) SCUの収束・撤収へ

- 他者に引き継ぐ場合には、それまでの状況の経過・現状・今後の見通しについて可能な限り明確に情報を与える。

SCU組織図



- ● SCU統括 (医師)
- ● ロジ部門統括 (調整員)
- ● 搬送班統括 (自治体?)
- ● 連絡班 (医師)
- ● (調整員)

情報収集・整理班

- ● 参加DMAT登録 (医師)
- ● (調整員)
- ● 情報・通信・記録機器 (調整員)
- ● 資機材管理・調達 (調整員)
- ● 域内搬送情報 (医師)
- ● (調整員)
- ● (自治体)
- ● 広域搬送情報 (医師)
- ● (調整員)
- ● (自治体)
- ● 診療情報 (医師)
- ● (調整員)
- ● 記録 (調整員)
- ● (調整員)

ロジ班

- ● 通信基盤 (調整員)
- ● 記録 (調整員)
- ● (調整員)

3T部門

- ● 診療統括・搬出トリアージ (医師)
- ● (医師)
- ● (調整員)
- ● 搬入トリアージ (医師)
- ● (調整員)
- ● 域内搬送担当 (医師)
- ● (看護師)

診療統括・搬出トリアージ調整員

部門： 診療部門

診療統括・搬出トリアージの補助

A) SCUの立ち上げ

- SCU本部の設営場所を確認する。
- SCU内で確認すべき事項
 - ベッド数・ベッド配置・ベッド番号
 - 電源確保の状況
 - 医療資器材(モニタ・ポンプを含む)の過不足
 - 診療担当の医師・看護師・調整員の数
 - 搬出トリアージ・記録のためのホワイトボードなど
 - 搬送班の確保状況
- 域内搬送情報担当者および広域搬送情報担当者が入手している傷病者数・被災状況・広域搬送スケジュールなどの情報を入手する。
- DMAT統括・ロジ部門統括の指示の元に活動すること。

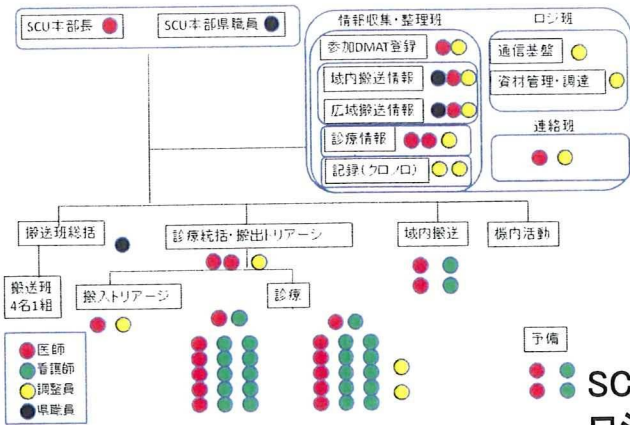
B) SCUの運営

- 常に所在は明確にする。
- 診療統括医師の指示を確実に伝達するメッセンジャーとなる。
- 搬送トリアージ医師の決定により、診療情報担当に報告をして搭乗者名簿を作成する。
- 作成された搭乗者名簿を医師とともに確認する。
- 搬出のタイミングを確認し、搬送班に搬出指示を出す。

C) SCUの収束・撤収へ

- 他者に引き継ぐ場合には、それまでの状況の経過・現状・今後の見通しについて可能な限り明確に情報を与える。

SCU組織図



- SCU統括 (医師)
- ロジ部門統括 (調整員)
- 搬送班統括 (自治体?)
- 連絡班 (医師)
- (調整員)

- 情報収集・整理班
- 参加DMAT登録 (医師)
- (調整員)
- 情報・通信・記録機器 (調整員)
- 資機材管理・調達 (調整員)
- 域内搬送情報 (医師)
- (調整員)
- (自治体)
- 広域搬送情報 (医師)
- (調整員)
- (自治体)
- 診療情報 (医師)
- (調整員)
- 記録 (調整員)
- (調整員)

- ロジ班
- 通信基盤 (調整員)
- 記録 (調整員)
- (調整員)

- 3T部門
- 診療統括・搬出トリアージ (医師)
- (医師)
- (調整員)
- 搬入トリアージ (医師)
- (調整員)
- 域内搬送担当 (医師)
- (看護師)

分担研究報告

「災害時のドクターヘリ活用のための具体的戦略の策定」に関する研究

研究分担者 松本 尚

(日本医科大学千葉北総病院救命救急センター 准教授)