

B) SCUの運営

- DMAT本部から大きく離れてはならない。常に所在は明確にする。
- Hello:
DMATの参集報告を受け、参加DMAT登録担当者にて登録する。
- Liaison:
自治体・自衛隊担当者から入った情報は、DMATの各担当者に明確に振り分け、情報の整理を行う。常に他機関との連携を。
- Plan:
SCU運営戦略・方針の共有化を他機関・DMAT内で図る。
- Direction:
DMAT各隊員への指揮系統は確立されているか。
- METHANE:
被災状況の情報を随時更新し、定期的に自治体・自衛隊ほか関係機関と調整会議を行う。

- Allocation:
常にSCU全体を見渡し、人材配置が適切か判断し、状況に応じて人材再配置を行う。
- Transceiver:
SCU各部門との連絡体制は確立されているか。
- 搭乗者名簿の最終確認はSCUSCU統括の責任の下に行う。
- 広域搬送の航空機の飛行スケジュール・搬送可能人数を出来るだけ速やかに入手し、それに依りて傷病者のSCU搬入を調整させる。
- DMAT現地本部へ定期連絡を行うこと。
- スタッフの疲労度にも注意を払い、休息・交代時間の確保を。
- スタッフの過不足はDMAT現地本部を通じて調整を図る。
- 状況に応じ、周辺現場・医療施設などへのDMAT派遣も考慮する。
- ロジ部門統括の作成した活動記録を随時確認する。

C) SCUの収束・撤収

- 広域医療搬送の需要を評価しつつ、SCU運営の収束・撤収時期を判断する。最終判断はDMAT現地本部が行う。
- SCU統括を他者に引き継ぐ場合には、それまでの経過・現状・今後の見通しについて可能な限り明確に情報を与える。自治体・自衛隊その他機関担当者へも、引き継ぐ事項を伝達する。
- 撤収に当たっては、各部門担当スタッフに活動・診療記録を提出させる。
- 最終的な活動記録は、SCUSCU統括の責任の下に、DMAT現地本部へ提出・伝達する。
- SCUSCU統括は一番最後に撤収すること。

SCU連絡班

医師

部門： SCU本部

搬送トリアージ調整、診療・搬送・ロジ部門との調整

A) SCUの立ち上げ

- SCUを展開する場所を確認する。
- SCU本部の設営場所を確認する。
- SCU本部の使用機材を確認し確保する。
- 災害状況の評価(METHANE)について、SCU統括・副統括と確認・情報交換する。
- SCUのベッド数・傷病者の導線・診療情報(ホワイトボードなど)の配置を確認する。
- 診療統括医師は誰か確認する。

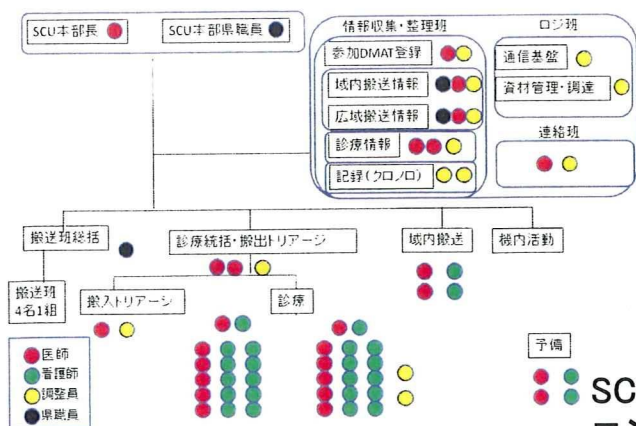
B) SCUの運営

- SCU統括の指示を明確に各部署に伝達する。
- SCU全体を見渡し、人材配置が適切か判断し、SCU統括に状況を報告する。
- 自治体・自衛隊担当者から入った情報は、DMATの各担当者に明確に振り分け、情報の整理を行う。
- 広域搬送の航空機の飛行スケジュール・搬送可能人数を出来るだけ速やかに入手し、それに応じて傷病者のSCU搬入を調整させる。
- SCU活動記録をロジ部門統括とともに作成する。

C) SCUの収束・撤収へ

- 撤収に当たっては、各部門担当スタッフに活動・診療記録を提出させる。
- 最終的な活動記録をSCU統括とともに確認し、DMAT現地本部へ提出・伝達する。

SCU組織図



- 予備
- ● SCU統括 (医師)
- ● ● ロジ部門統括 (調整員)
- ● ● 搬送班統括 (自治体?)
- ● ● 連絡班 (医師)
- ● ● (調整員)

- 情報収集・整理班
- 参加DMAT登録 (医師)
- (調整員)
- 情報・通信・記録機器 (調整員)
- 資機材管理・調達 (調整員)
- 域内搬送情報 (医師)
- (調整員)
- (自治体)
- 広域搬送情報 (医師)
- (調整員)
- (自治体)
- 診療情報 (医師)
- (調整員)
- 記録 (調整員)
- (調整員)

- ロジ班
- 通信基盤 (調整員)
- 記録 (調整員)
- (調整員)

- 3T部門
- 診療統括・搬出トリアージ (医師)
- (医師)
- (調整員)
- 搬入トリアージ (医師)
- (調整員)
- 域内搬送担当 (医師)
- (看護師)

SCU連絡班

調整員

部門： SCU本部

搬送トリアージ調整、診療・搬送・ロジ部門との調整

A) SCUの立ち上げ

- SCUを展開する場所を確認する。
- SCU本部の設営場所を確認する。
- SCU本部の使用機材を確認し確保する。
- 災害状況の評価(METHANE)について、SCU統括・副統括と確認・情報交換する。
- SCUのベッド数・傷病者の導線・診療情報(ホワイトボードなど)の配置を確認する。
- ロジ部門統括は誰か確認する。

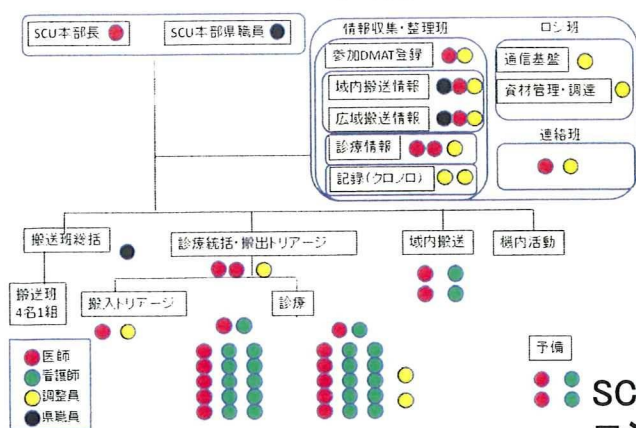
B) SCUの運営

- SCU統括の指示を明確に各部署に伝達する。
- SCU全体を見渡し、人材配置が適切か判断し、SCU統括に状況を報告する。
- 自治体・自衛隊担当者から入った情報は、DMATの各担当者に明確に振り分け、情報の整理を行う。
- 広域搬送の航空機の飛行スケジュール・搬送可能人数を出来るだけ速やかに入手し、それに応じて傷病者のSCU搬入を調整させる。
- SCU活動記録をロジ部門統括とともに作成する。

C) SCUの収束・撤収へ

- 撤収に当たっては、各部門担当スタッフに活動・診療記録を提出させる。
- 最終的な活動記録をSCU統括とともに確認し、DMAT現地本部へ提出・伝達する。

SCU組織図



- 予備
- SCU統括 (医師)
- ロジ部門統括 (調整員)
- 搬送班統括 (自治体?)
- 連絡班 (医師)
- (調整員)

- 情報収集・整理班
- 参加DMAT登録 (医師)
- (調整員)
- 情報・通信・記録機器 (調整員)
- 資機材管理・調達 (調整員)
- 域内搬送情報 (医師)
- (調整員)
- (自治体)
- 広域搬送情報 (医師)
- (調整員)
- (自治体)
- 診療情報 (医師)
- (調整員)
- 記録 (調整員)
- (調整員)

- ロジ班
- 通信基盤 (調整員)
- 記録 (調整員)
- (調整員)

- 3T部門
- 診療統括・搬出トリアージ (医師)
- (医師)
- (調整員)
- 搬入トリアージ (医師)
- (調整員)
- 域内搬送担当 (医師)
- (看護師)

ロジ部門統括

調整員

部門： DMAT本部

SCUロジ部門の統括

A) SCUの立ち上げ

- SCUを展開する場所を確認する。
- 自治体および自衛隊ほか関係機関の担当者(カウンターパート)を確認し、挨拶をする。
 - 自治体担当者()
 - 自衛隊担当者()
- SCU本部の設営場所を確認する。
- 初期に参集したDMATの調整員人数を確認し、ロジ業務分担を振り分ける。
- DMAT現地本部・周辺医療施設・周辺SCU本部との連絡手段を検討し確保する。
- SCU本部の使用機材を確認し確保する。
- 災害状況の評価を行う(METHANE)とともに、情報を発信する準備をする。

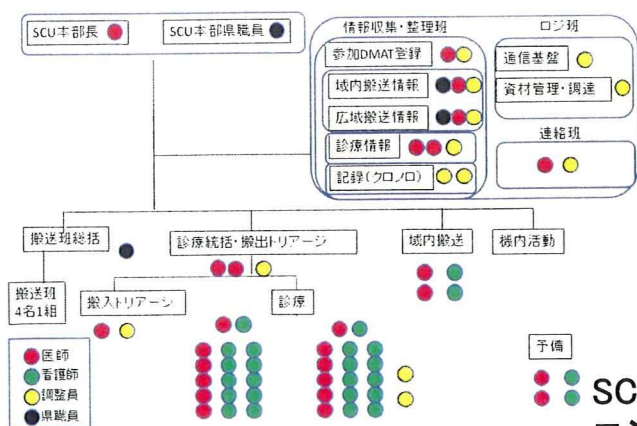
B) SCUの運営

- 常に所在は明確にする。
- 常にSCU全体を見渡し、人材配置が適切か判断し、状況に応じてSCU統括に報告し人材再配置を行う。
- 自治体・自衛隊担当者から入った情報は、DMATの各担当者に明確に振り分け、情報の整理を行う。
- 広域搬送の航空機の飛行スケジュール・搬送可能人数を出来るだけ速やかに入手し、SCU統括に報告する。
- DMAT現地本部へ定期連絡を行うこと。
- 災害状況の評価を行い、SCU統括とともに定期的に自治体・自衛隊ほか関係機関と調整会議を行う。
- スタッフの過不足はDMAT現地本部を通じて調整を図る。
- SCU活動記録を調整連絡班とともに随時作成する。

C) SCUの収束・撤収へ

- ロジ統括を他者に引き継ぐ場合には、それまでの経過・現状・今後の見通しについて可能な限り明確に情報を与える。自治体・自衛隊その他機関担当者へも、引き継ぐ事項を伝達する。
- 撤収に当たっては、各部門担当スタッフに活動・診療記録を提出させる。

SCU組織図



SCUSCU統括の責任の下に、DMAT現地

- 予備
- ● SCU統括 (医師)
- ● ロジ部門統括 (調整員)
- ● 搬送班統括 (自治体?)
- ● 連絡班 (医師)
- ● (調整員)

- 情報収集・整理班
- ● 参加DMAT登録 (医師)
- ● (調整員)
- ● 情報・通信・記録機器 (調整員)
- ● 資機材管理・調達 (調整員)
- ● 域内搬送情報 (医師)
- ● (調整員)
- ● (自治体)
- ● 広域搬送情報 (医師)
- ● (調整員)
- ● (自治体)
- ● 診療情報 (医師)
- ● (調整員)
- ● 記録 (調整員)
- ● (調整員)

- ロジ班
- ● 通信基盤 (調整員)
- ● 記録 (調整員)
- ● (調整員)

- 3T部門
- ● 診療統括・搬出トリアージ (医師)
- ● (医師)
- ● (調整員)
- ● 搬入トリアージ (医師)
- ● (調整員)
- ● 域内搬送担当 (医師)
- ● (看護師)

参加DMAT登録

調整員

部門: ロジ部門

参集DMAT隊員名登録

A) SCUの立ち上げ

- SCU本部の設営場所を確認する。
- DMAT統括・ロジ部門統括の指示の元に活動すること。
- 初期に参集したDMATを確認・記録する。
 - ◆ 施設名
 - ◆ 隊員数・隊員名
 - ◆ 活動可能な期間
 - ◆ 連絡先(携帯電話・衛星携帯)
- 参集したDMATの人数はSCU統括およびロジ部門統括に報告する。
- 自治体担当者へ参加DMAT情報を報告する。

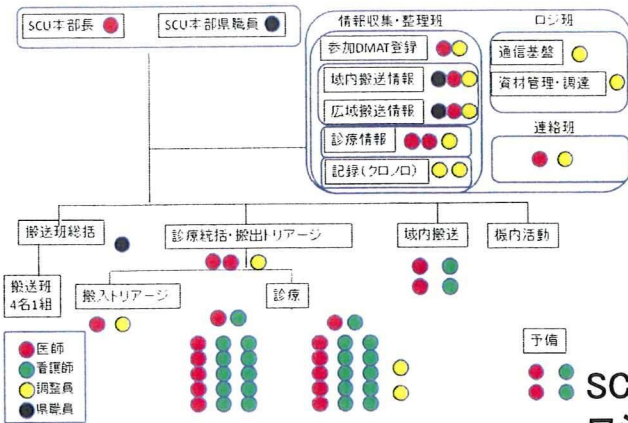
B) SCUの運営

- 常に所在は明確にする。
- 随時、参集したDMATの確認・記録を行う。
- 随時参集したDMATの人数はSCU統括およびロジ部門統括に報告する。
- DMAT以外の医療スタッフ参加があった場合は、これについても情報を登録すること。

C) SCUの収束・撤収へ

- 参集したDMATの情報は、記録としてまとめてSCU調整連絡班・SCU統括へ報告提出する。

SCU組織図



- 予備
- SCU統括 (医師)
- ロジ部門統括 (調整員)
- 搬送班統括 (自治体?)
- 連絡班 (医師)
- (調整員)

- 情報収集・整理班
- 参加DMAT登録 (医師)
- (調整員)
- 情報・通信・記録機器 (調整員)
- 資機材管理・調達 (調整員)
- 域内搬送情報 (医師)
- (調整員)
- (自治体)
- 広域搬送情報 (医師)
- (調整員)
- (自治体)
- 診療情報 (医師)
- (調整員)
- 記録 (調整員)
- (調整員)

- ロジ班
- 通信基盤 (調整員)
- 記録 (調整員)
- (調整員)

- 3T部門
- 診療統括・搬出トリアージ (医師)
- (医師)
- (調整員)
- 搬入トリアージ (医師)
- (調整員)
- 域内搬送担当 (医師)
- (看護師)

情報・通信・記録機器

調整員

部門: ロジ部門

PC・出力・記録・通信機器の管理

A) SCUの立ち上げ

- SCU本部の設営場所を確認する。
- DMAT統括・ロジ部門統括の指示の元に活動すること。
- SCU運営に利用できる機器の確保と確認、保守整備を行う。
 - ◆ PC
 - ◆ プリンタなどの出力機器
 - ◆ インターネット環境・電話回線・衛星電話通信
- 必要な連絡先への通信手段について確保・確認する。
 - ◆ DMAT現地本部
 - ◆ 周辺医療施設(災害拠点病院等)
 - ◆ 自治体
 - ◆ 他の被災地内SCU
 - ◆ 搬送先となる被災地外SCU

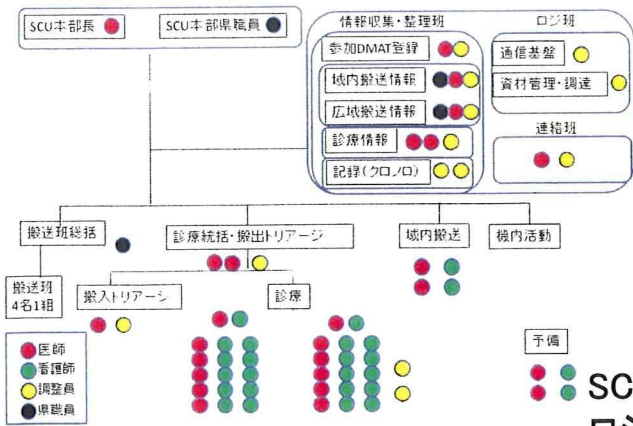
B) SCUの運営

- 常に所在は明確にする。
- 搭乗者名簿のPC入力、プリンタ出力、被災地外SCUへの送信を行う。
- 可能な限り通信手段の確保に努め、その状況はロジ統括およびSCU統括へ随時報告する。
- 通信内容については随時記録をとどめる。

C) SCUの収束・撤収へ

- 通信内容の記録は、まとめてSCU連絡班・SCU統括へ報告提出する。
- 他者に引き継ぐ場合には、それまでの通信状況の経過・現状・今後の見通しについて可能な限り明確に情報を与える。

SCU組織図



SCU統括	(医師))
ロジ部門統括	(調整員))
搬送班統括	(自治体?))
連絡班	(医師))
	(調整員))

情報収集・整理班

参加DMAT登録	(医師))
	(調整員))
情報・通信・記録機器	(調整員))
資機材管理・調達	(調整員))
域内搬送情報	(医師))
	(調整員))
	(自治体))
広域搬送情報	(医師))
	(調整員))
	(自治体))
診療情報	(医師))
	(調整員))
記録	(調整員))
	(調整員))

ロジ班

通信基盤	(調整員))
記録	(調整員))
	(調整員))

3T部門

診療統括・搬出トリアージ	(医師))
	(医師))
	(調整員))
搬入トリアージ	(医師))
	(調整員))
域内搬送担当	(医師))
	(看護師))

資器材管理・調達 調整員

部門： ロジ部門

SCUの設営、診療に必要な資器材の準備・調達

A) SCUの立ち上げ

- SCUの展開場所を確認する。
- SCU本部の設営場所を確認する。
- 各DMATが持ち寄った医療資器材の全体管理を行う。
- DMAT統括・ロジ部門統括の指示の元に活動すること。
- 診療部門統括医師と相談しつつ、診療に必要なと思われる医療資器材の過不足数を確認する。
- 診療に大きな制限がかかると思われるような資器材の不足があった場合、SCU統括へ報告する。
- 特に数量確認が必要な資器材：
 - ◆ 酸素
 - ◆ 輸液
 - ◆ モニター
- 電力・充電が必要な資器材について、電源の確保やローテーション使用についても考慮する。
- ほか、SCU設営に当たって必要な確認事項：
 - ◆ 上水道の場所・使用の可否
 - ◆ トイレ・DMATスタッフ休憩場所の確保

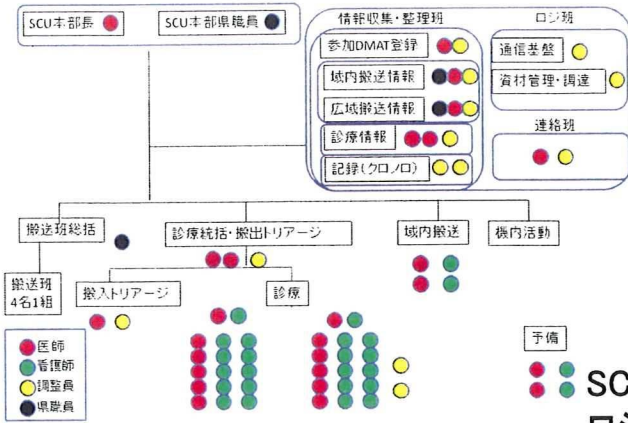
B) SCUの運営

- 常に所在は明確にする。
- 随時、医療資器材の使用状況、過不足数を確認・記録する。
- 診療に大きな制限がかかると思われるような資器材の不足があった場合、SCU統括へ報告する。
- 不足する資器材の確保手段(周辺医療施設から 被災地外から)についてSCU統括と相談しつつ、可能な限り確保に努める。

C) SCUの収束・撤収へ

- 使用した医療資器材の記録は、まとめてSCU調整連絡班・SCU統括へ報告提出する。
- 他者に引き継ぐ場合には、それまでの状況の経過・現状・今後の見通しについて可能な限り明確に情報を与える。

SCU組織図



- SCU統括 (医師)
- ロジ部門統括 (調整員)
- 搬送班統括 (自治体?)
- 連絡班 (医師)
- (調整員)

- 情報収集・整理班
 - 参加DMAT登録 (医師)
 - (調整員)
 - 情報・通信・記録機器 (調整員)
 - 資機材管理・調達 (調整員)
 - 域内搬送情報 (医師)
 - (調整員)
 - (自治体)
 - 広域搬送情報 (医師)
 - (調整員)
 - (自治体)
 - 診療情報 (医師)
 - (調整員)
 - 記録 (調整員)
 - (調整員)

- ロジ班
 - 通信基盤 (調整員)
 - 記録 (調整員)
 - (調整員)

- 3T部門
 - 診療統括・搬出トリアージ (医師)
 - (医師)
 - (調整員)
 - 搬入トリアージ (医師)
 - (調整員)
 - 域内搬送担当 (医師)
 - (看護師)

域内搬送情報

医師

部門: ロジ部門

域内の被災状況、病院機能、域内搬送に関する状況評価

A) SCUの立ち上げ

- SCU本部の設営場所を確認する。
- 自治体担当者から、周辺地域の被災状況・周辺医療施設の状況を確認し、SCU統括へ報告する。また、記録にとどめること。
- 周辺医療施設・自治体との通信状況について、情報・通信・記録機器担当に確認する。
- 周辺災害拠点病院→SCUの域内搬送手段・搬送が必要な傷病者数についての情報を自治体担当者・各病院DMAT支部から入手する。また、SCUの準備状況について情報を伝える。
- 可能な限り域内搬送手段(ヘリ・救急車など)の確保ができるように自治体担当者と調整する。
- DMAT統括・ロジ部門統括の指示の元に活動すること。

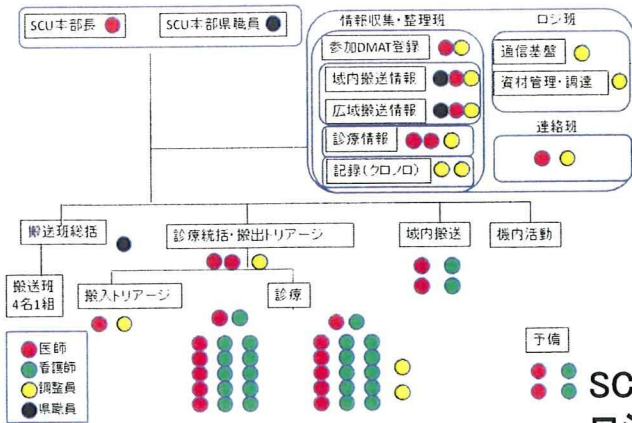
B) SCUの運営

- 常に所在は明確にする。
- 随時、自治体担当者から、周辺地域の被災状況・周辺医療施設の状況を確認し、SCU統括へ報告する。また、記録にとどめること。
- 随時、周辺災害拠点病院→SCUの域内搬送手段・搬送が必要な傷病者数についての情報を自治体担当者・各病院DMAT支部から入手する。また、SCUの運営状況・広域搬送の運行スケジュールについて情報を伝える。

C) SCUの収束・撤収へ

- 記録は、まとめてSCU調整連絡班・SCU統括へ報告提出する。
- 他者に引き継ぐ場合には、それまでの状況の経過・現状・今後の見通しについて可能な限り明確に情報を与える。

SCU組織図



- SCU統括 (医師)
- ロジ部門統括 (調整員)
- 搬送班統括 (自治体?)
- 連絡班 (医師)
- (調整員)

- 情報収集・整理班
- 参加DMAT登録 (医師)
- (調整員)
- 情報・通信・記録機器 (調整員)
- 資機材管理・調達 (調整員)
- 域内搬送情報 (医師)
- (調整員)
- (自治体)
- 広域搬送情報 (医師)
- (調整員)
- (自治体)
- 診療情報 (医師)
- (調整員)
- 記録 (調整員)
- (調整員)

- ロジ班
- 通信基盤 (調整員)
- 記録 (調整員)
- (調整員)

- 3T部門
- 診療統括・搬出トリアージ (医師)
- (医師)
- (調整員)
- 搬入トリアージ (医師)
- (調整員)
- 域内搬送担当 (医師)
- (看護師)

域内搬送情報

調整員

部門: ロジ部門

域内の被災状況、病院機能、域内搬送に関する状況評価

A) SCUの立ち上げ

- SCU本部の設営場所を確認する。
- 自治体担当者から、周辺地域の被災状況・周辺医療施設の状況を確認し、SCU統括へ報告する。また、記録にとどめること。
- 周辺医療施設・自治体との通信状況について、情報・通信・記録機器担当に確認する。
- 周辺災害拠点病院→SCUの域内搬送手段・搬送が必要な傷病者数についての情報を自治体担当者・各病院DMAT支部から入手する。また、SCUの準備状況について情報を伝える。
- 可能な限り域内搬送手段(ヘリ・救急車など)の確保ができるように自治体担当者と調整する。
- DMAT統括・ロジ部門統括の指示の元に活動すること。

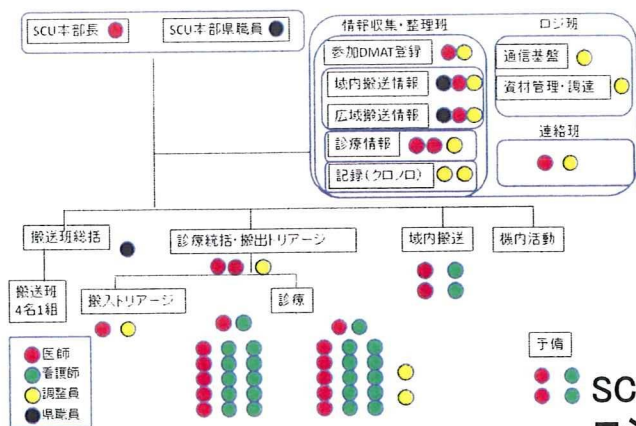
B) SCUの運営

- 常に所在は明確にする。
- 随時、自治体担当者から、周辺地域の被災状況・周辺医療施設の状況を確認し、SCU統括へ報告する。また、記録にとどめること。
- 随時、周辺災害拠点病院→SCUの域内搬送手段・搬送が必要な傷病者数についての情報を自治体担当者・各病院DMAT支部から入手する。また、SCUの運営状況・広域搬送の運行スケジュールについて情報を伝える。

C) SCUの収束・撤収へ

- 記録は、まとめてSCU調整連絡班・SCU統括へ報告提出する。
- 他者に引き継ぐ場合には、それまでの状況の経過・現状・今後の見通しについて可能な限り明確に情報を与える。

SCU組織図



- 予備 (赤丸, 黄丸)
- SCU統括 (赤丸, 黄丸) (医師)
- ロジ部門統括 (黄丸) (調整員)
- 搬送班統括 (黄丸) (自治体?)
- 連絡班 (赤丸, 黄丸) (医師)
- (黄丸) (調整員)

- 情報収集・整理班
- 参加DMAT登録 (赤丸, 黄丸) (医師)
 - (黄丸) (調整員)
 - 情報・通信・記録機器 (黄丸) (調整員)
 - 資機材管理・調達 (黄丸) (調整員)
 - 域内搬送情報 (赤丸, 黄丸) (医師)
 - (黄丸) (調整員)
 - (黄丸) (自治体)
 - 広域搬送情報 (赤丸, 黄丸) (医師)
 - (黄丸) (調整員)
 - (黄丸) (自治体)
 - 診療情報 (赤丸, 黄丸) (医師)
 - (黄丸) (調整員)
 - 記録 (赤丸, 黄丸) (調整員)
 - (黄丸) (調整員)

- ロジ班
- 通信基盤 (黄丸) (調整員)
 - 記録 (黄丸) (調整員)
 - (黄丸) (調整員)

- 3T部門
- 診療統括・搬出トリアージ (赤丸, 黄丸) (医師)
 - (赤丸, 黄丸) (医師)
 - (黄丸) (調整員)
 - 搬入トリアージ (赤丸, 黄丸) (医師)
 - (黄丸) (調整員)
 - 域内搬送担当 (赤丸, 黄丸) (医師)
 - (黄丸) (看護師)

広域搬送情報

医師

部門: ロジ部門

広域搬送に関する情報収集・連絡調整・搬送傷病者確認

A) SCUの立ち上げ

- SCU本部の設営場所を確認する。
- 自衛隊担当者から、広域医療搬送に使用される航空機種・運行スケジュールについて情報を入手し、SCU統括へ報告する。また、記録にとどめること。
- 被災地外SCU・DMAT現地本部との通信状況について、情報・通信・記録機器担当に確認する。
- 広域医療搬送適応の傷病者数について情報を域内搬送情報担当から入手し、SCU統括・自衛隊担当者へ報告する。
- DMAT統括・ロジ部門統括の指示の元に活動すること。

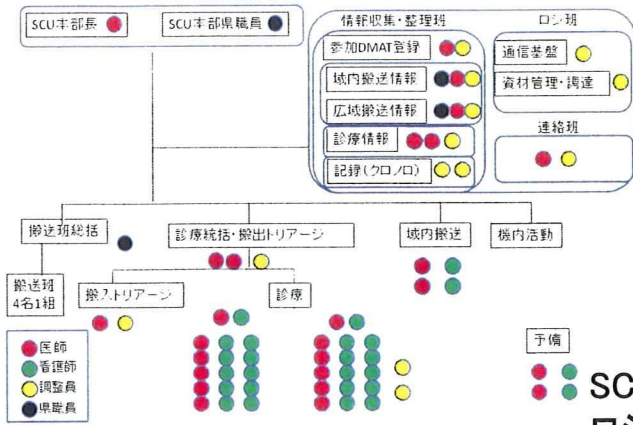
B) SCUの運営

- 常に所在は明確にする。
- 随時、広域医療搬送に使用される航空機種・運行スケジュールについて情報を入手し、SCU統括へ報告する。また、記録にとどめること。
- 随時、広域医療搬送適応の傷病者数について情報を域内搬送情報担当から入手し、SCU統括・自衛隊担当者へ報告する。

C) SCUの収束・撤収へ

- 記録は、まとめてSCU調整連絡班・SCU統括へ報告提出する。
- 他者に引き継ぐ場合には、それまでの状況の経過・現状・今後の見通しについて可能な限り明確に情報を与える。

SCU組織図



- 予備
- SCU統括 (医師)
- ロジ部門統括 (調整員)
- 搬送班統括 (自治体?)
- 連絡班 (医師)
- (調整員)

情報収集・整理班

- 参加DMAT登録 (医師)
- (調整員)
- 情報・通信・記録機器 (調整員)
- 資機材管理・調達 (調整員)
- 域内搬送情報 (医師)
- (調整員)
- (自治体)
- 広域搬送情報 (医師)
- (調整員)
- (自治体)
- 診療情報 (医師)
- (調整員)
- 記録 (調整員)
- (調整員)

ロジ班

- 通信基盤 (調整員)
- 記録 (調整員)
- (調整員)

3T部門

- 診療統括・搬出トリアージ (医師)
- (医師)
- (調整員)
- 搬入トリアージ (医師)
- (調整員)
- 域内搬送担当 (医師)
- (看護師)

広域搬送情報

調整員

部門： ロジ部門

広域搬送に関する情報収集・連絡調整・搬送傷病者確認

A) SCUの立ち上げ

- SCU本部の設営場所を確認する。
- 自衛隊担当者から、広域医療搬送に使用される航空機種・運行スケジュールについて情報を入手し、SCU統括へ報告する。また、記録にとどめること。
- 被災地外SCU・DMAT現地本部との通信状況について、情報・通信・記録機器担当に確認する。
- 広域医療搬送適応の傷病者数について情報を域内搬送情報担当から入手し、SCU統括・自衛隊担当者へ報告する。
- DMAT統括・ロジ部門統括の指示の元に活動すること。

B) SCUの運営

- 常に所在は明確にする。
- 随時、広域医療搬送に使用される航空機種・運行スケジュールについて情報を入手し、SCU統括へ報告する。また、記録にとどめること。
- 随時、広域医療搬送適応の傷病者数について情報を域内搬送情報担当から入手し、SCU統括・自衛隊担当者へ報告する。

C) SCUの収束・撤収へ

- 記録は、まとめてSCU調整連絡班・SCU統括へ報告提出する。
- 他者に引き継ぐ場合には、それまでの状況の経過・現状・今後の見通しについて可能な限り明確に情報を与える。