

図 6 L 歯科衛生士科客観式多肢選択形式試験と実技実習成績得点との相関つづき

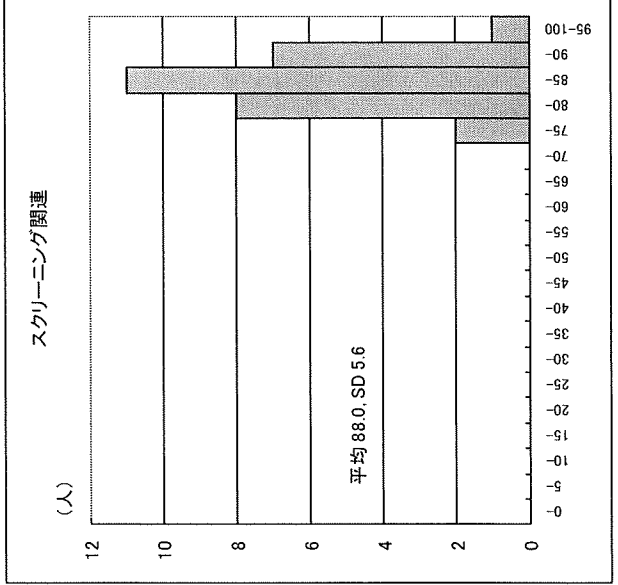
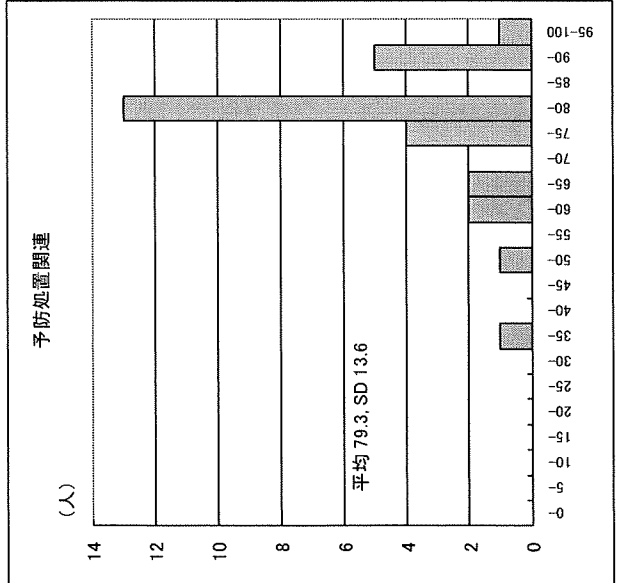
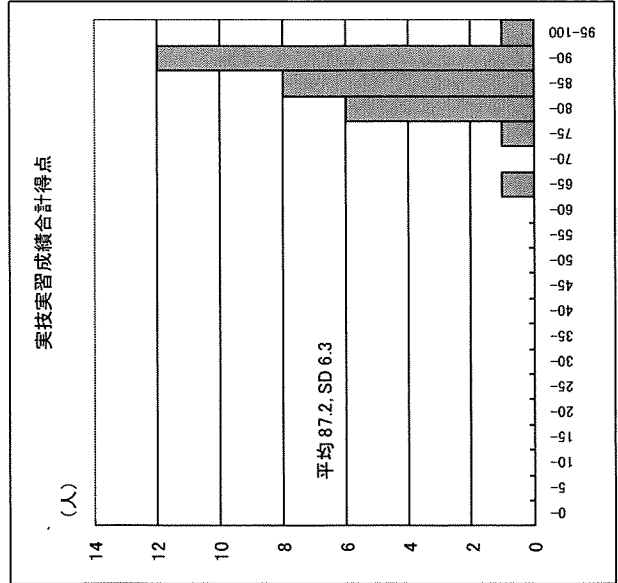
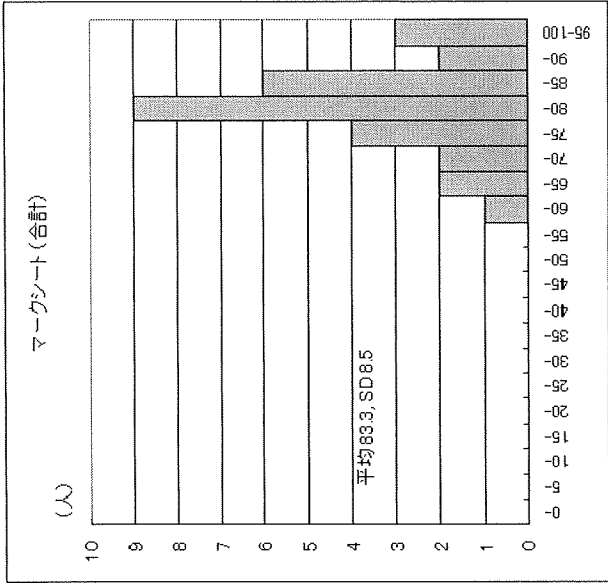
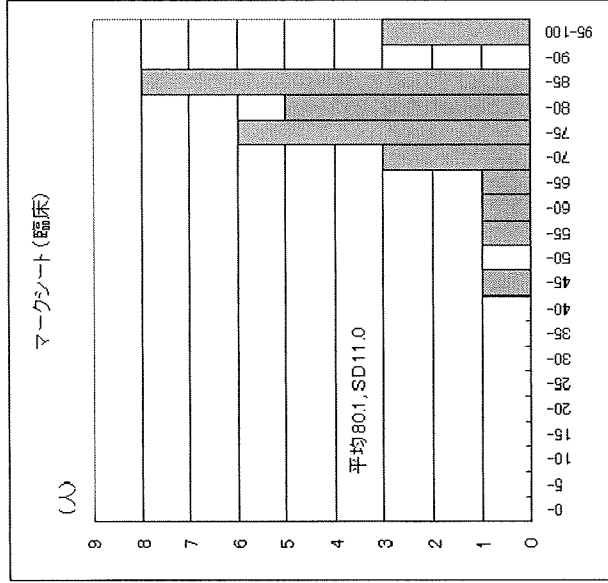
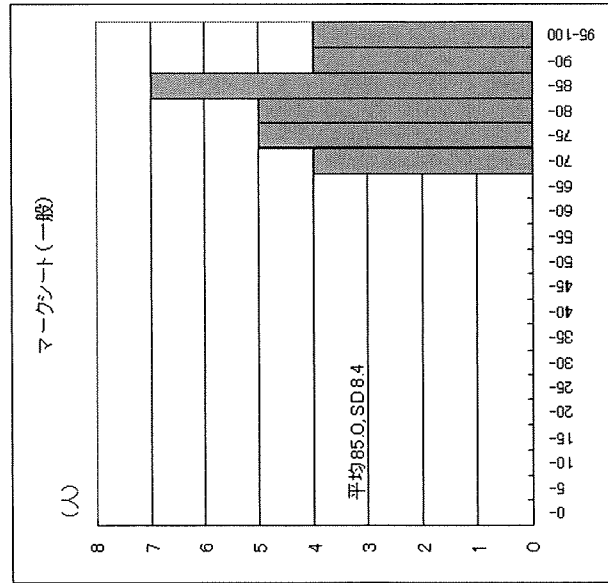


図7 M 歯科衛生士科得点の分布

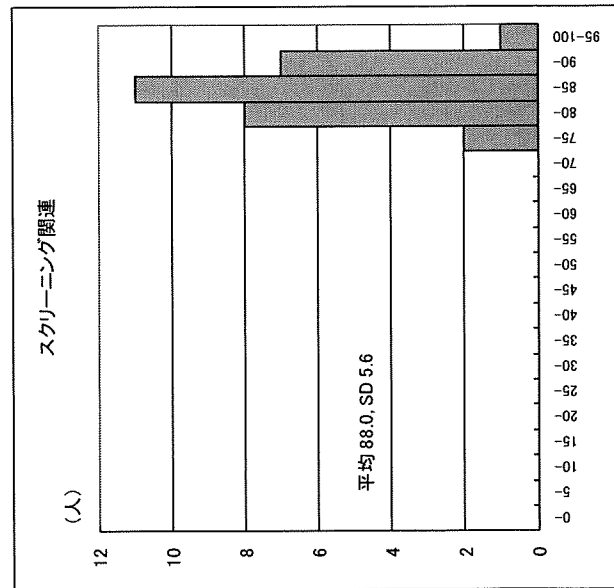
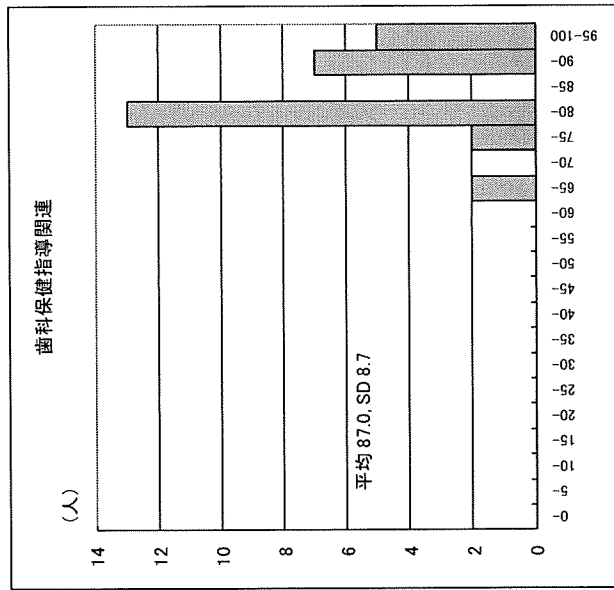
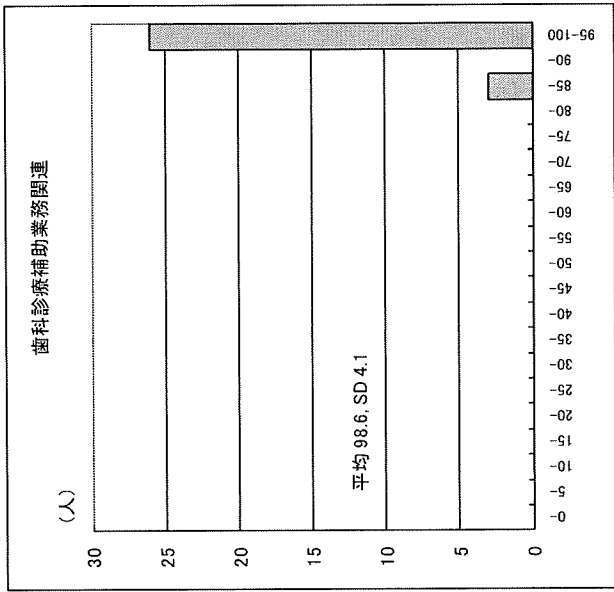


図 7 M 歯科衛生士科得点の分布つづき

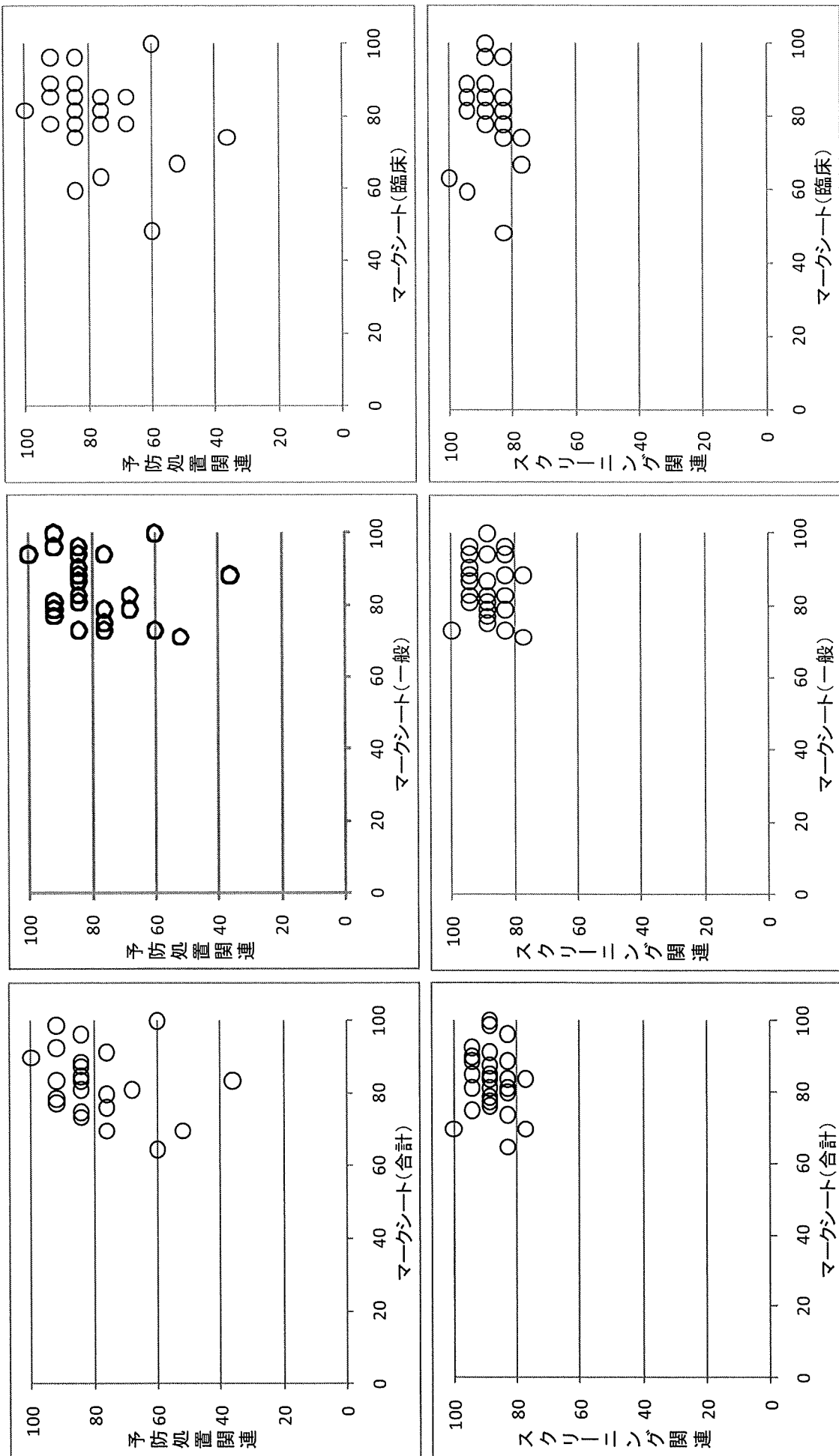


図8 MI 歯科衛生士科客観式多肢選択形式試験と実技実習成績得点との相関

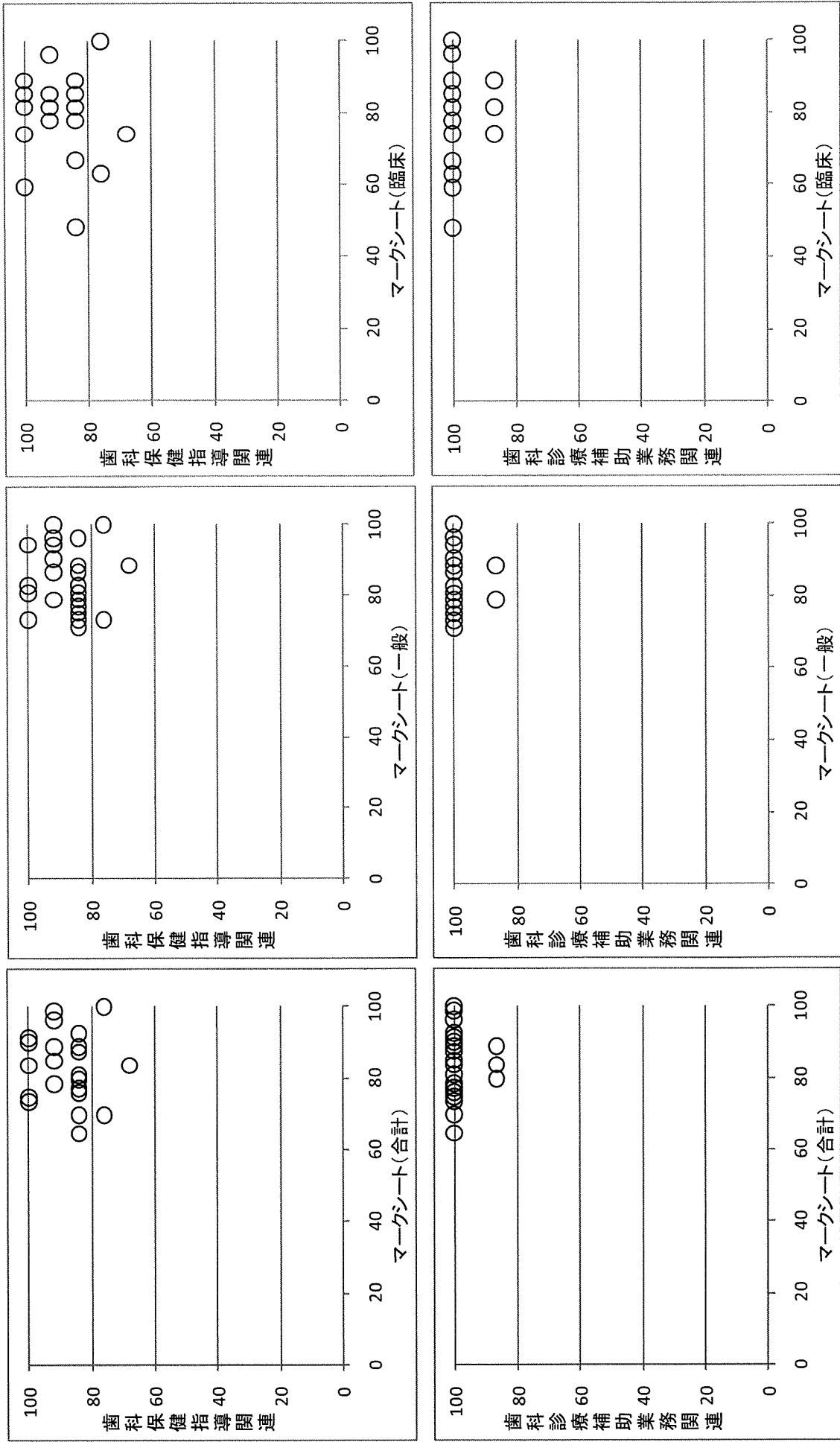


図8 M 歯科衛生士科客観式多肢選択形式試験と実技実習成績得点との相関つづき

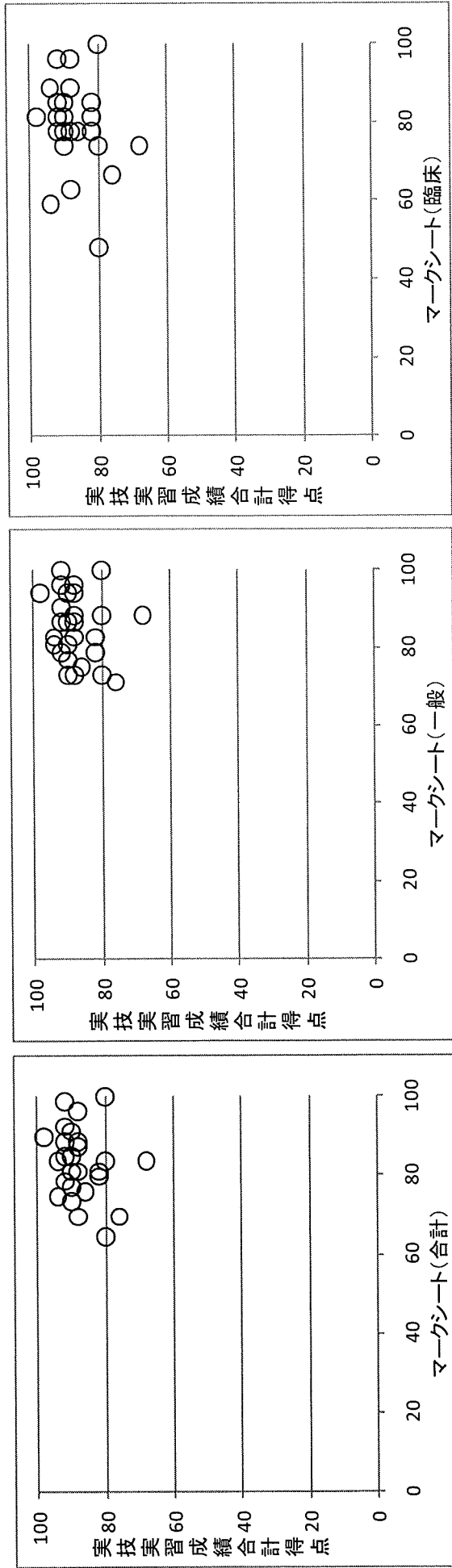


図8 M 歯科衛生士科客観式多肢選択形式試験と実技実習成績得点との関係つづき

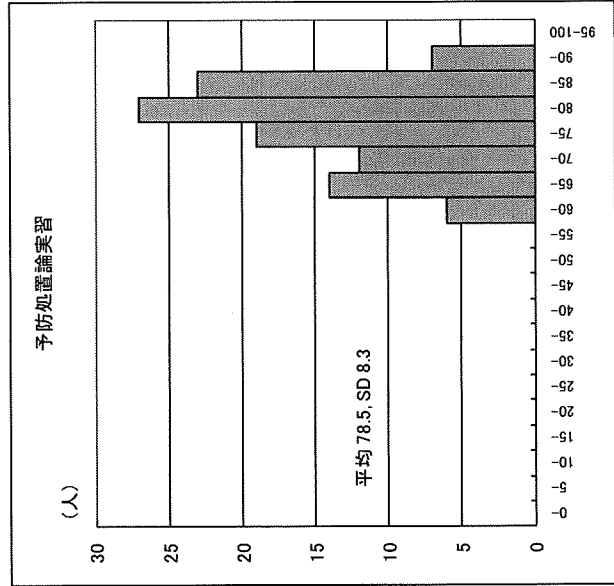
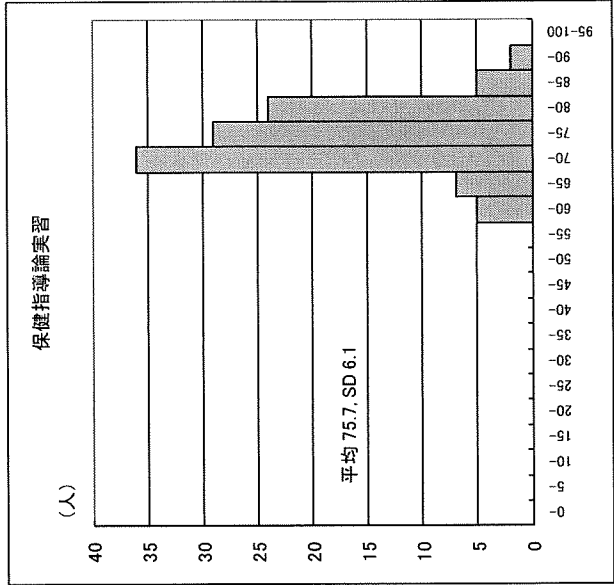
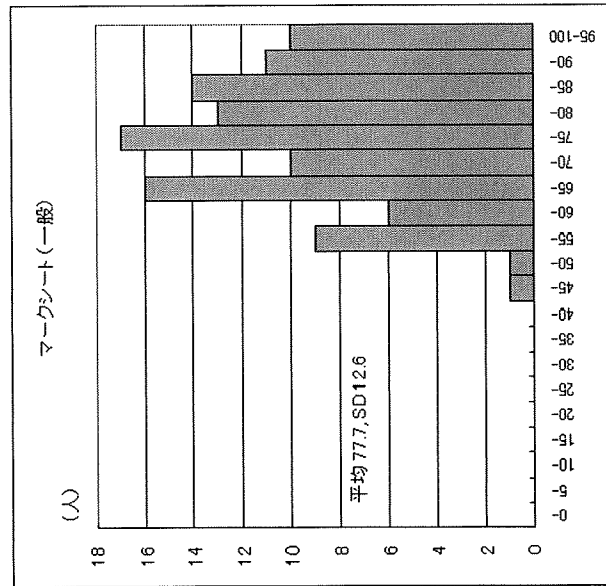
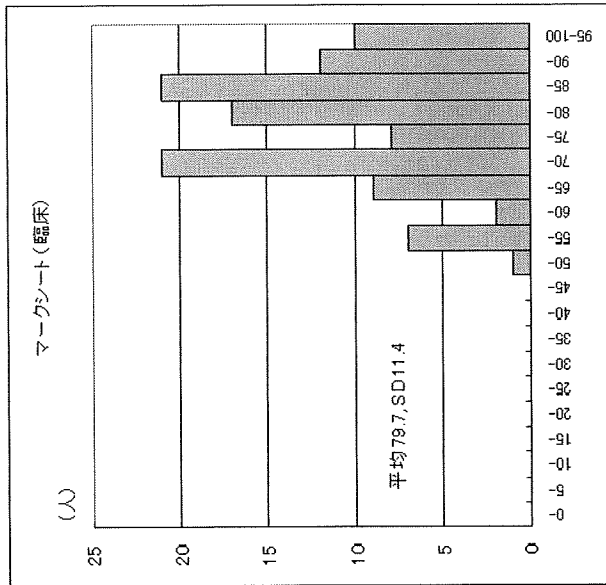
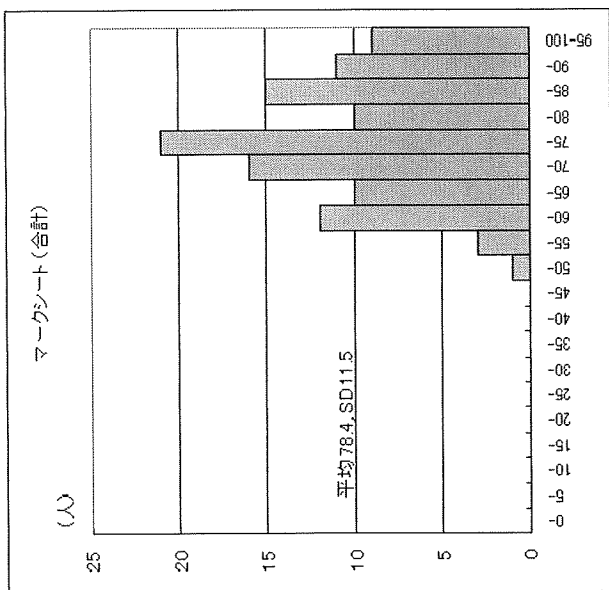


図9 N 歯科衛生士科得点の分布

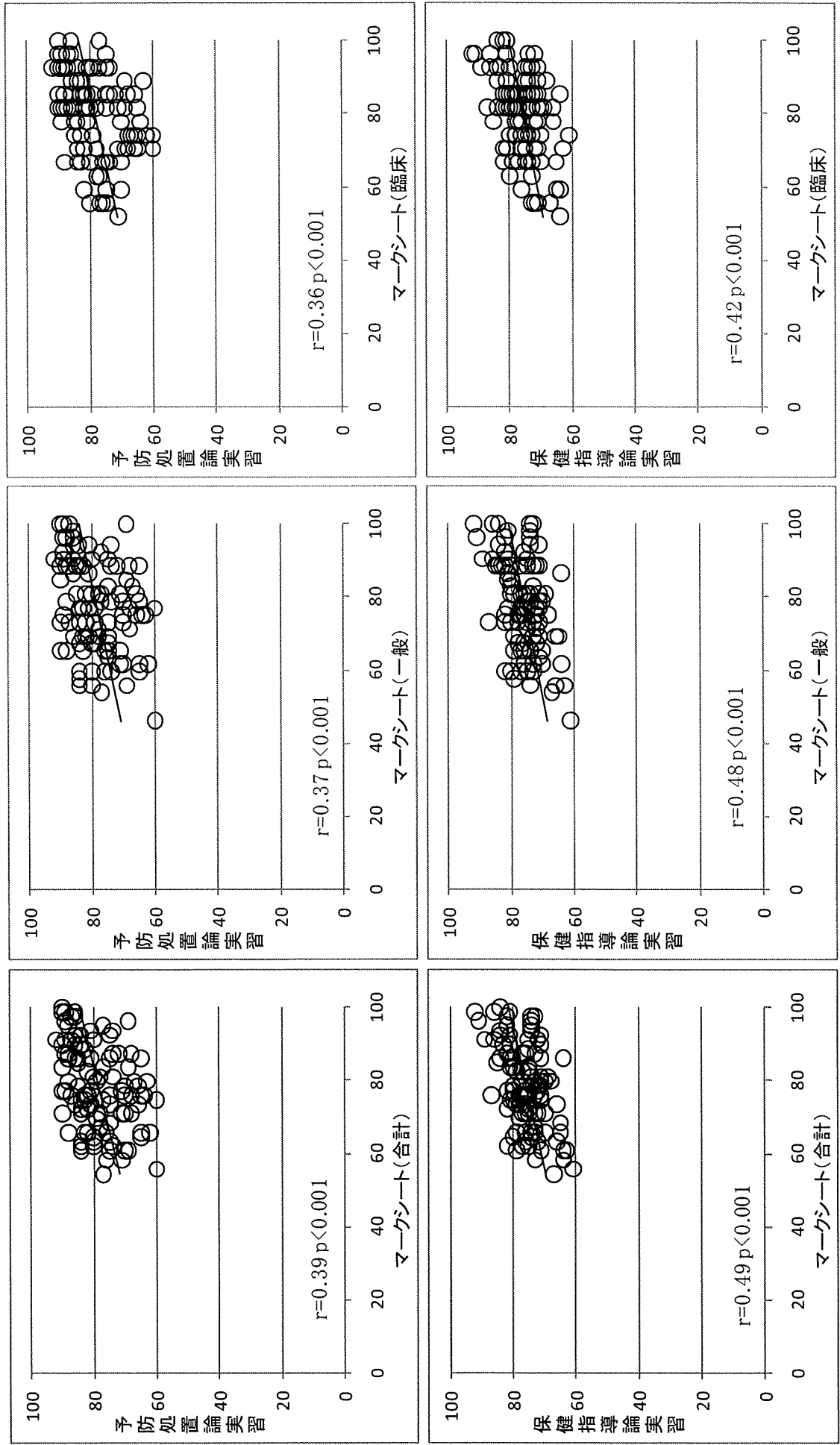


図10 N 歯科衛生士科客観式多肢選択形式試験と実技実習成績得点との相関



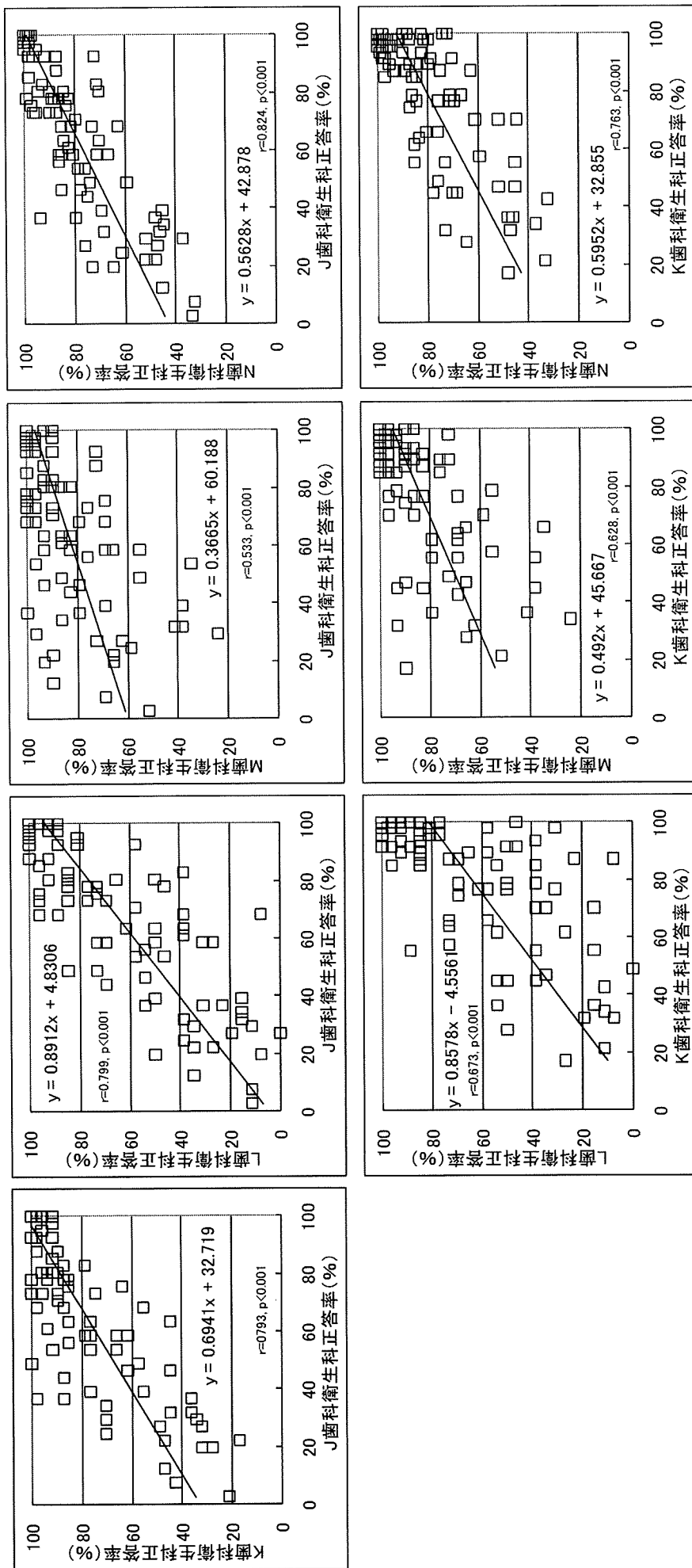


図 1 1 客観式多肢選択形式の設問ごとの正答率の歯科衛生士科間の相関

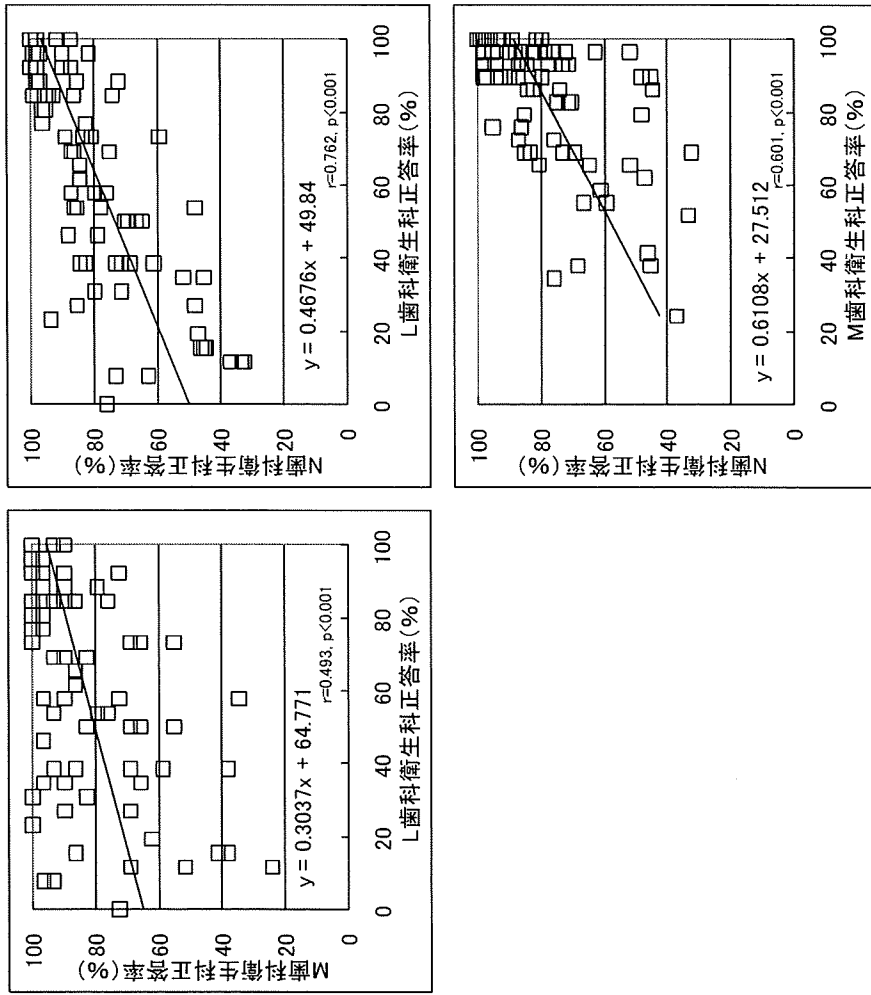
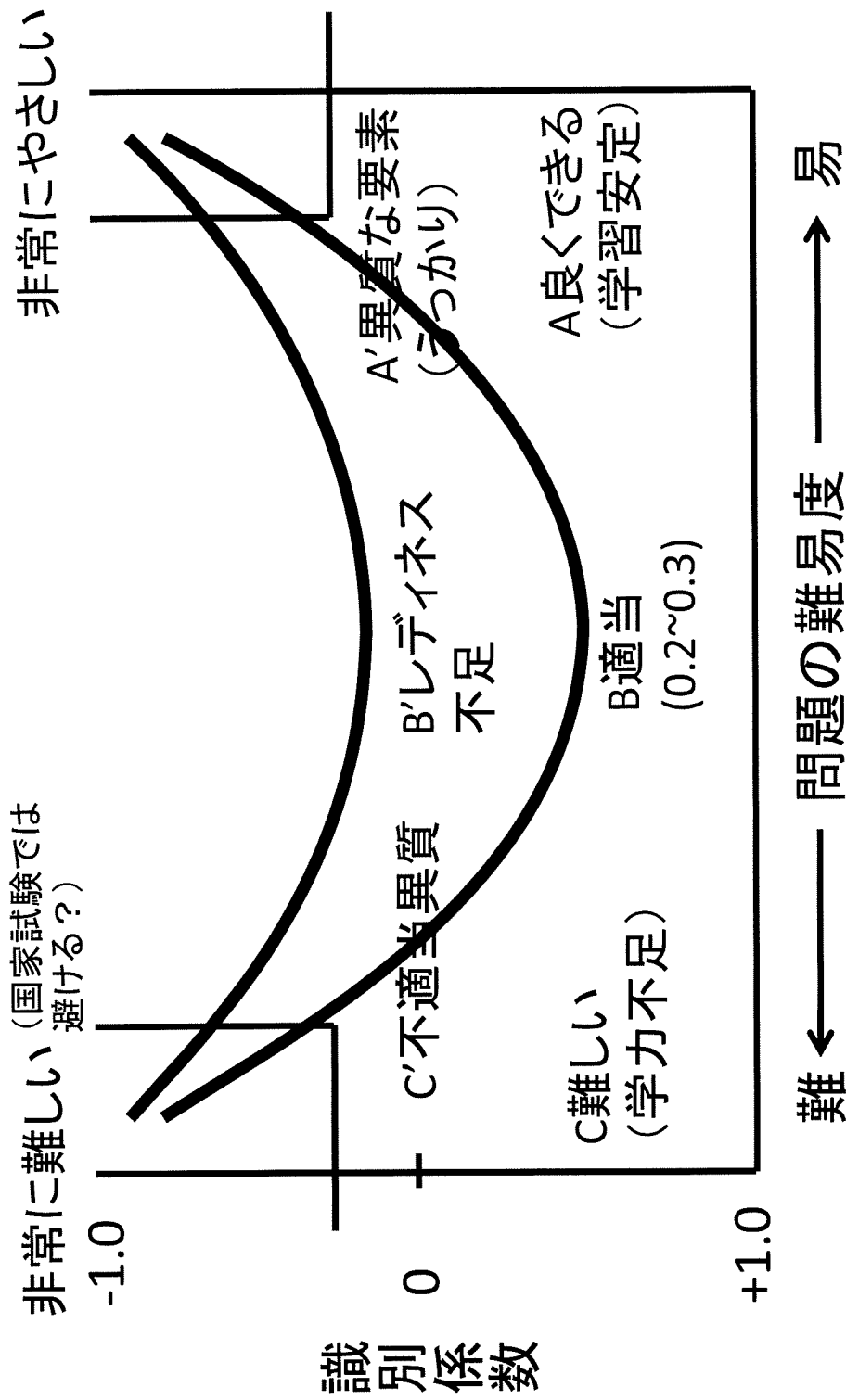


図 1 1 客観式多肢選択形式の設問ごととの正答率の歯科衛生士科間の相関 (つづき)



(吉岡昭正の図、佐藤隆博SPから作成)

図 12 問題の難易度と識別係数

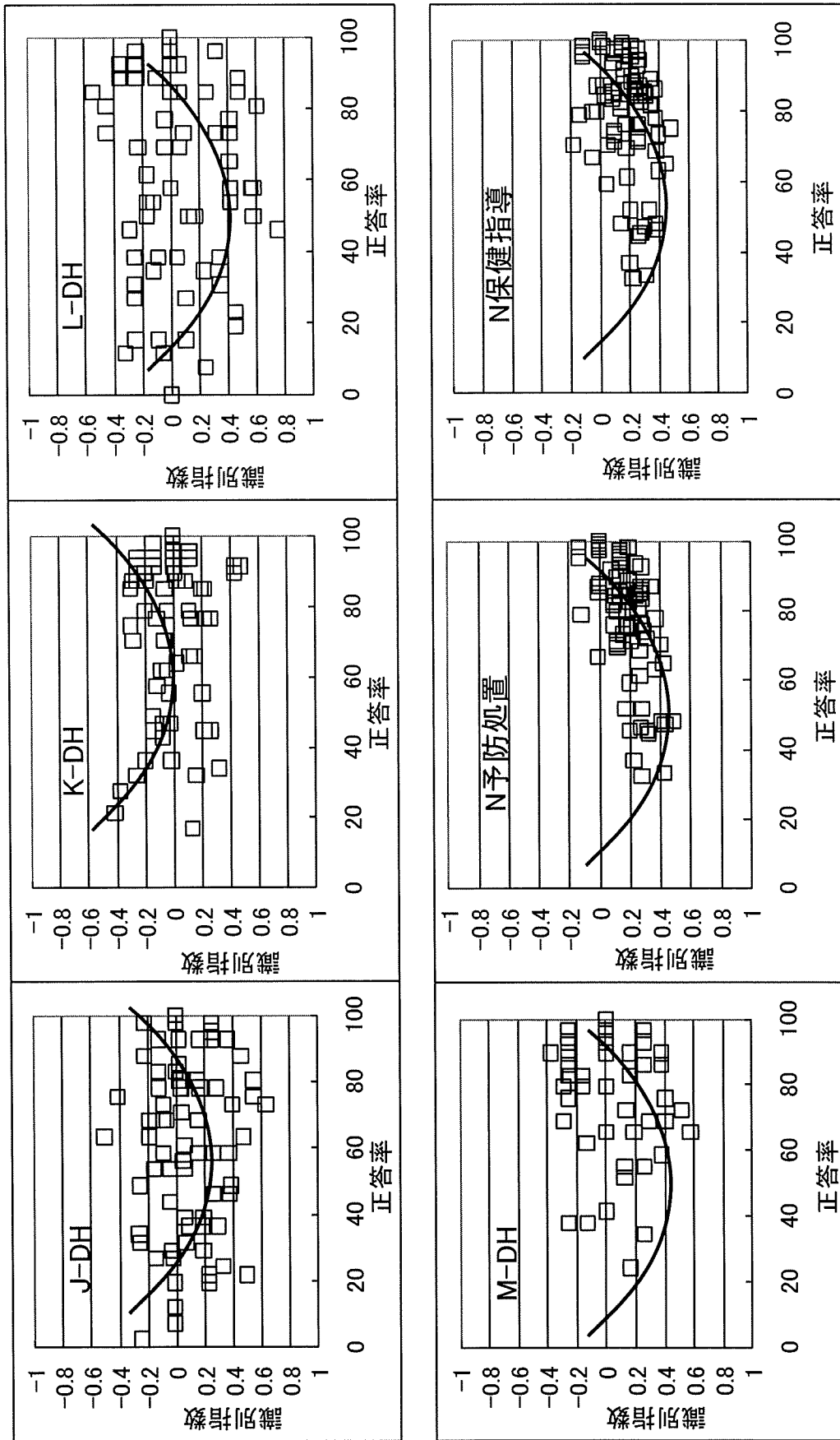


図 1 3 客観試験正答率と歯科衛生士科での実技評価との識別係数

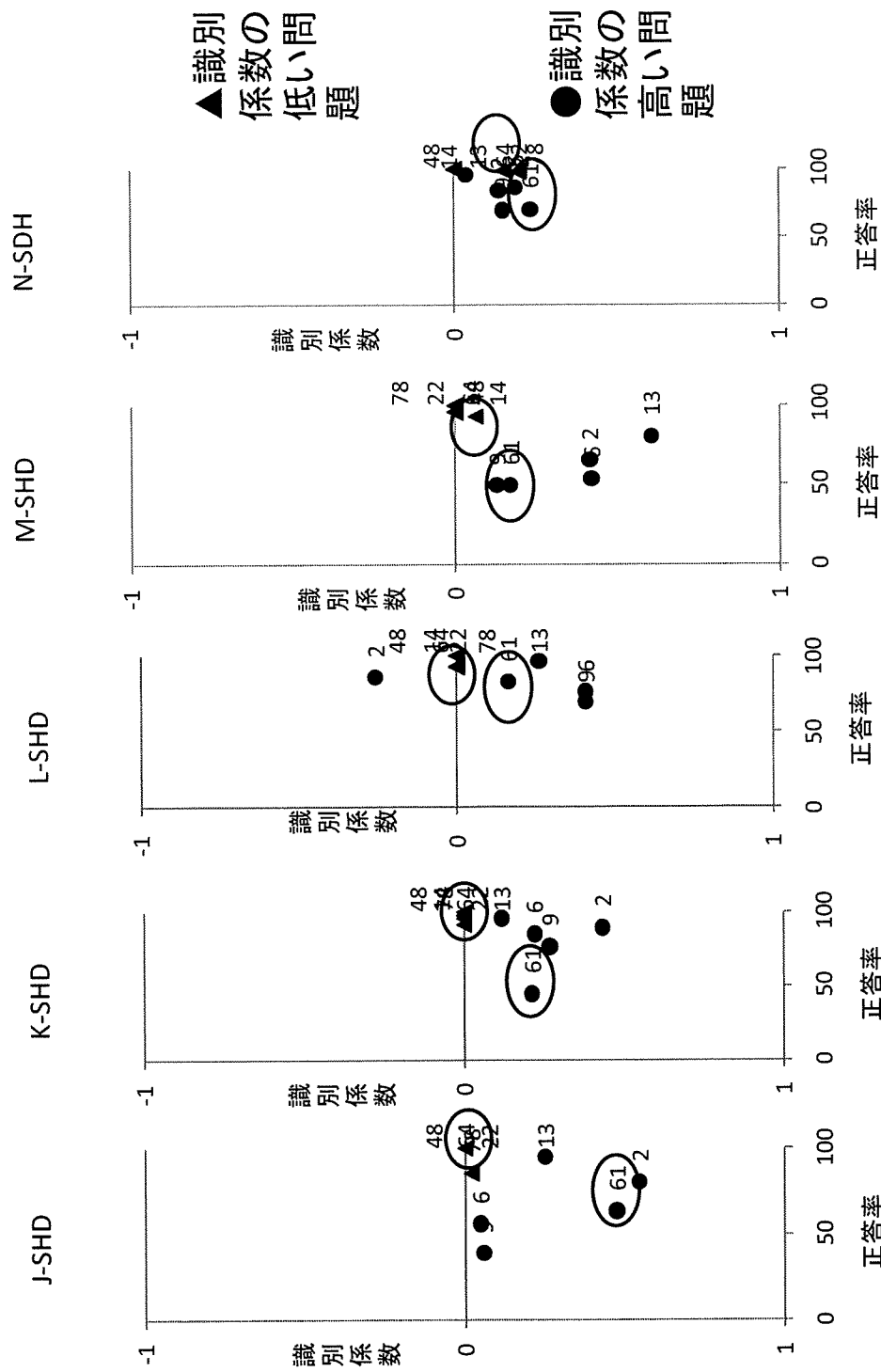
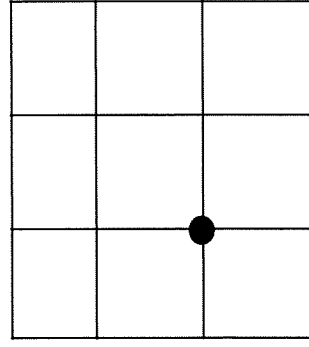


図14 客観式評価の実技評価との識別係数の高低ベスト5

問題61 図はラバーダムの穿孔位置と穿孔の大きさを示す。適応部位はどれか。



J: 63%, 0.5  
 K: 45%, 0.2  
 L: 50%, 0.2  
 M: 83%, 0.2  
 N: 70%, 0.3

- a 上顎右側第一小臼歯
- b 下顎右側第二小臼歯**
- c 下顎左側第一大臼歯
- d 上顎左側第一大臼歯

図15 識別係数のよかった問題の例

問題64 集団に対する保健指導で適切なのは  
どれか。2つ選べ。

- Ⓐはつきり発音する。
- Ⓑ相手の反応は気にしない。
- Ⓒ500字/分の速度で話す。
- Ⓓ全体に視線を配る。

J: 98%, #  
K: 96%, #  
L: 100%, #  
M: 93%, #  
N: 98%, 0.1

図16 識別係数のよくなかった問題の例

資料 1 識別係数の高かった問題、低かった問題を以下に示す。

### 識別係数の高い問題

【問題 13】 ラバーダム防湿が必要な処置はどれか。2つ選べ。

- a 小窩裂溝填塞法
- b 印象採得
- c 生活歯髄切断法
- d 乳歯用既製冠合着

【問題 6】 歯面研磨剤の所要性質で正しいのはどれか。

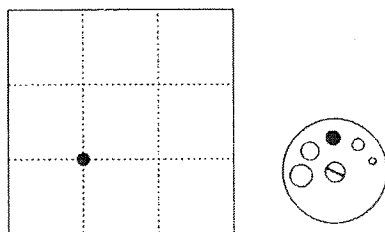
- a 摩擦熱を防ぐ。
- b 歯肉溝に入りにくい。
- c 発泡性がある。
- d 殺菌性がある。

【問題 2】 カリオスタット®

この結果から推察できるのはどれか。 検査 48 時間後の試薬の色が青紫であった。

- a 唾液流量が少ない。
- b 歯肉炎に罹患しやすい。
- c 歯垢の酸産生能が低い。
- d エナメル質の耐酸性が高い。

【問題 61】 図はラバーダムの穿孔位置と穿孔の大きさを示す。



適応部位はどれか。

- a 上顎右側第一小臼歯
- b 下顎右側第二小臼歯
- c 下顎左側第一大臼歯
- d 上顎左側第一大臼歯

【問題 9】 粉末噴射式歯面清掃器の操作で正しいのはどれか。

- a チップは歯頸部に向ける。



- b チップと歯面との角度は 15 度にする。
- c チップは歯面から 3mm 程度離す。
- d ポケット内で使用が可能である。

#### 識別係数の低い問題

【問題 64】 集団に対する保健指導で適切なのはどれか。2 つ選べ。

- a はっきり発音する。
- b 相手の反応は気にしない。
- c 500 字/分の速度で話す。
- d 全体に視線を配る。

【問題 22】 写真(別冊 No.6)を別に示す。

これらを使用する処置はどれか。

- a PMTC
- b スケーリング
- c 修復物の研磨
- d 歯肉縁下歯石の除去

【問題 14】 写真(別冊 No.3)を別に示す。

使用目的はどれか。

- a 舌の圧排
- b 頬粘膜の排除
- c 開口状態の保持
- d 乾燥状態の維持

【問題 78】 ラバーカップの使用法はどれか。2 つ選べ。

- a エンジンを高速で回転させる。
- b 小裂溝の清掃に用いる。
- c 歯面に直角に当てて行う。
- d 研磨材を併用する。

【問題 48】 歯周プローブを用いる診査はどれか。2 つ選べ。

- a アタッチメントレベル
- b 動揺度
- c 歯周ポケット
- d 咬頭干渉

歯科衛生士学科 実技評価表

A(優)5点 B(良)3点 C(可)1点	Q1-1	Q2-1	Q2-2	Q2-3	Q3-1	Q4-1	Q4-2	Q4-3	Q5-1	Q5-2	Q5-3	Q5-4	Q6-1	Q6-2	Q6-3	Q6-4	Q6-5	Q7-1	Q7-2	Q7-3	合計評価 評価点数
	予防処置 関連	スクリー ニング関 連	3. 歯面研 磨	3. 歯面研 磨	3. 歯面研 磨	スクリー ニング関 連	スクリー ニング関 連	スクリー ニング関 連	スクリー ニング関 連	スクリー ニング関 連	スクリー ニング関 連	スクリー ニング関 連	スクリー ニング関 連	スクリー ニング関 連	スクリー ニング関 連	スクリー ニング関 連	スクリー ニング関 連	スクリー ニング関 連	スクリー ニング関 連	スクリー ニング関 連	
	1.フッ化物 局所塗布 とその他の 薬物塗布	2.スケリー ング・ルー ンブ ング	3. 歯面研 磨	スクレー ピング関 連	スクリー ニング関 連	スクリー ニング関 連	スクリー ニング関 連	スクリー ニング関 連	スクリー ニング関 連	スクリー ニング関 連	スクリー ニング関 連	スクリー ニング関 連	スクリー ニング関 連	スクリー ニング関 連	スクリー ニング関 連	スクリー ニング関 連	スクリー ニング関 連	スクリー ニング関 連	スクリー ニング関 連	スクリー ニング関 連	
No	1																				

厚生労働科学研究費補助金地域医療基盤開発推進研究事業

歯科関連職種における  
技術能力向上に寄与する試験のあり方の研究  
公開シンポジウム

日時:平成22年2月22日

場所:岩手県民情報交流センター(アイーナ)

## 歯科関連職種における技術能力向上に

### 寄与する試験のあり方の研究シンポジウム プログラム

日時：平成22年2月22日

場所：岩手県民情報交流センター（アイーナ）8階 研修室 812号

開式の辞  
研究代表者 石橋寛二  
ご挨拶  
厚生労働省医政局医事課 歯科保健課 高田淳子 主査

### 発 表

1. 歯科医師試験について
  - 1) 歯科補綴学系  
岩手医科大学歯学部歯科補綴学講座  
冠橋義歯補綴学分野 石橋寛二 教授
  - 2) 歯科保存学系  
東京医科歯科大学大学院医歯学総合研究科  
口腔機能再構築学系摂食機能保存学講座  
歯髄生物学分野 須田英明 教授
  - 3) 口腔外科系  
九州歯科大学 福田仁一 学長
2. 歯科技工士試験問題について  
大阪歯科大学歯科技工士専門学校 未瀬一彦 校長
3. 歯科衛生士試験問題について  
愛知学院大学歯学部口腔衛生学講座 中垣晴男 教授
4. 総合討議  
座長 石橋寛二