

2.4. 結果：術後放射線療法の開始時期 《データ》

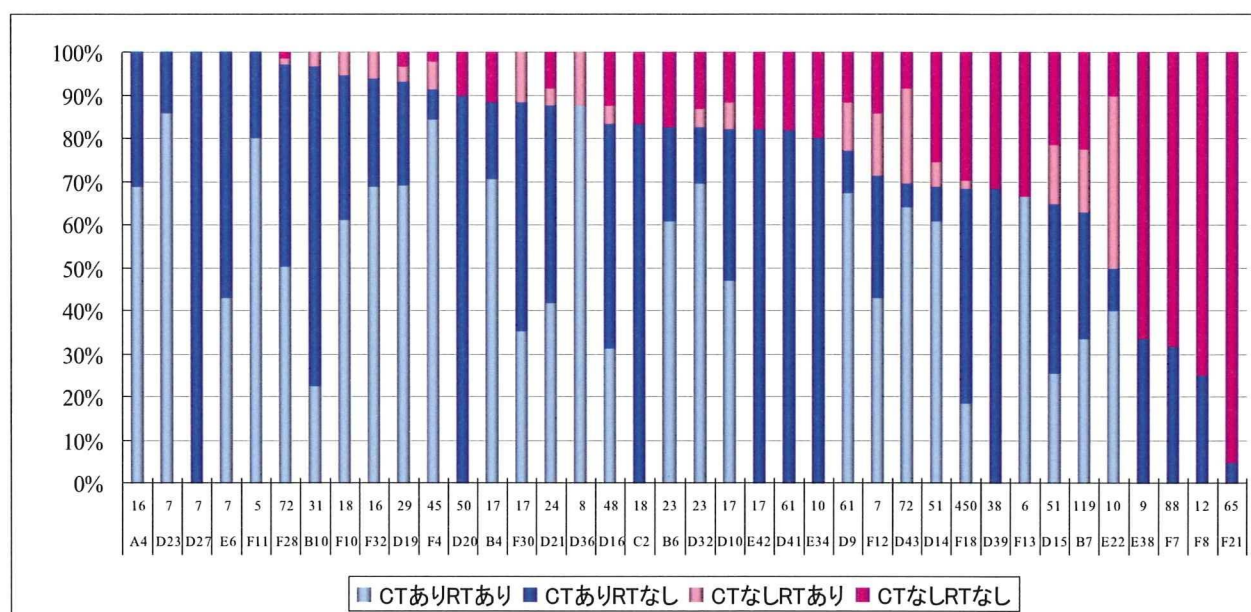
2.4.2. 放射線療法の開始期間(単位:日) (アンスラサイクリン系・タキサン系あり)			
病院ID	25 パーセントイル	50 パーセントイル	75 パーセントイル
B7	18	21	47
D9	134	167	203
D10	65	134.5	205
D11	9.25	181	186.25
D21	61	201	245.5
D32	118	255	292.5
E6	158.75	175.5	199.75
F8	32.5	35	41.5
F11	38	90	232
F12	116	290	348.75
F30	176.25	279	350.5

2.5. 結果：化学療法の実施状況

2.5.1. 化学療法の実施割合

解析対象症例数が5件に満たない20病院を除いた38病院を対象に乳房温存術実施症例に対する化学療法の実施割合を示しました。

38病院平均で、77%の症例に対して化学療法が実施されていることがわかりました。その一方で、化学療法の実施割合が小さい病院が認められますが、放射線療法が実施されていないことから、当該病院では、補助療法を他の病院と連携して実施している可能性が考えられます。また、St.Gallenコンセンサスによれば、低リスク患者群に対しては「ホルモン療法のみ実施」という治療法が記述されていることから、そもそも患者側要因によって化学療法が不必要になっていることも考えられます。



※X軸の数値は、解析対象症例数を示しています。
 ※RT:放射線療法, CT:化学療法

2.5. 結果：化学療法の実施状況 《データ》

2.5.1. 化学療法の実施割合				
病院ID	RTあり CTなし	RTあり CTあり	RTなし CTあり	RTなし CTなし
A4	69%	31%	0%	0%
B4	71%	18%	0%	12%
B6	61%	22%	0%	17%
B7	34%	29%	14%	23%
B10	23%	74%	3%	0%
C2	0%	83%	0%	17%
D9	67%	10%	11%	11%
D10	47%	35%	6%	12%
D14	61%	8%	6%	25%
D15	25%	39%	14%	22%
D16	31%	52%	4%	13%
D19	69%	24%	3%	3%
D20	0%	90%	0%	10%
D21	42%	46%	4%	8%
D23	86%	14%	0%	0%
D27	0%	100%	0%	0%
D32	70%	13%	4%	13%
D36	88%	0%	13%	0%
D39	0%	68%	0%	32%
D41	0%	82%	0%	18%
D43	64%	6%	22%	8%
E6	43%	57%	0%	0%
E22	40%	10%	40%	10%
E34	0%	80%	0%	20%
E38	0%	33%	0%	67%
E42	0%	82%	0%	18%
F4	84%	7%	7%	2%
F7	0%	32%	0%	68%
F8	0%	25%	0%	75%
F10	61%	33%	6%	0%
F11	80%	20%	0%	0%
F12	43%	29%	14%	14%
F13	67%	0%	0%	33%
F18	18%	50%	2%	30%
F21	0%	5%	0%	95%
F28	50%	47%	1%	1%
F30	35%	53%	12%	0%
F32	69%	25%	6%	0%

※RT:放射線療法, CT:化学療法

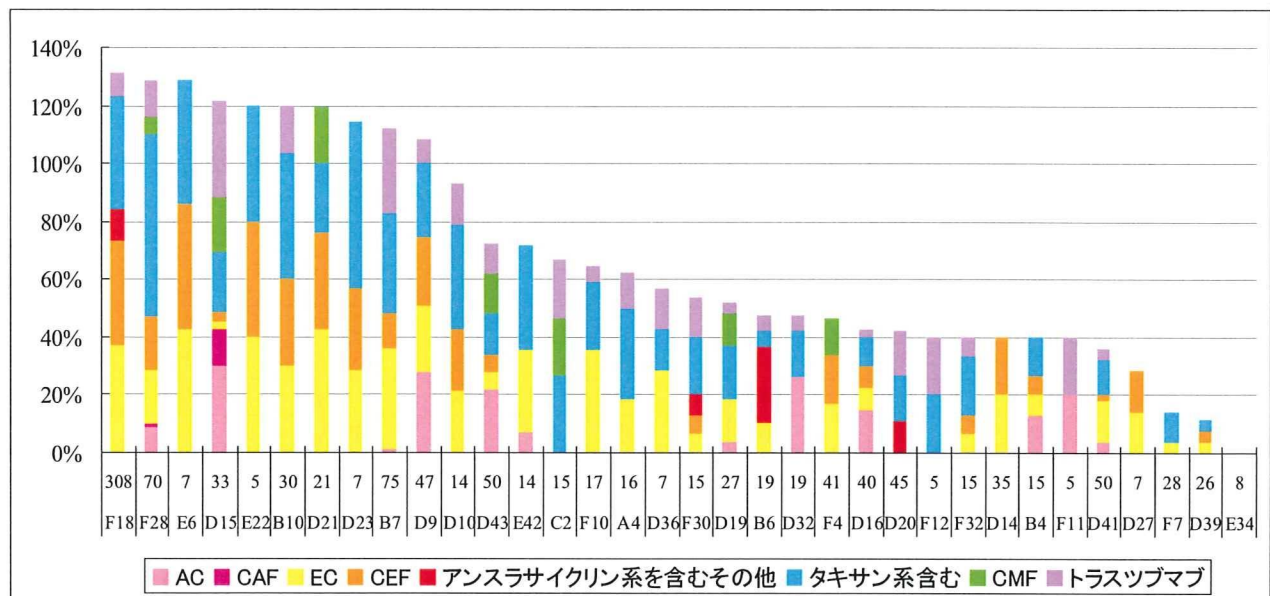
2.5. 結果：化学療法の実施状況

2.5.2. レジメン（経静脈投与）の内訳

化学療法（経静脈投与）を併用している症例を対象に、病院別のレジメンの内訳を分析しました。なお、解析対象症例数が5件以上の病院を対象にしています。1症例に対して複数のレジメンを投与していることがあるため、本解析では100%を超える病院も生じています。

アンスラサイクリン系あるいはタキサン系の薬剤の有効性は総じて認められているところですが、下図に示すように、多くの病院において両薬剤を含むレジメンの投与割合が高いことがわかりました。

なお、本解析では薬剤の組み合わせのみに基づいて分類しているために、結果の解釈には注意する必要があります。



※X軸の数値は、解析対象症例数を示しています。

- 【AC】ドキシソルピシン + シクロホスファミド
- 【CAF】シクロホスファミド + ドキシソルピシン + フルオロウラシル
- 【EC】エピルビシン + シクロホスファミド
- 【CEF】シクロホスファミド + エピルビシン + フルオロウラシル
- 【アンスラサイクリン系を含むその他】「AC」、「EC」を除いたアンスラサイクリン系を含む薬剤
- 【タキサン系を含む】タキサン系を含む薬剤
- 【CMF】シクロホスファミド + メトトレキサート + フルオロウラシル
- 【トラスツブマブ】トラスツブマブを含む薬剤

《注意》本解析では、「投与方法」、「投与日」、「治療間隔」、「サイクル数」を考慮せず、薬剤の組み合わせにのみしたがって分類いたしました。

2.5. 結果：化学療法の実施状況 《データ》

2.5.2. レジメン(経静脈投与)の内訳								
病院ID	AC	CAF	EC	GEF	アンスラサイ クリン系を含 むその他	タキサン 系含む	CMF	トラスツブ マブ
A4	0%	0%	19%	0%	0%	31%	0%	13%
B4	13%	0%	7%	7%	0%	13%	0%	0%
B6	0%	0%	11%	0%	26%	5%	0%	5%
B7	1%	0%	35%	12%	0%	35%	0%	29%
B10	0%	0%	30%	30%	0%	43%	0%	17%
C2	0%	0%	0%	0%	0%	27%	20%	20%
D9	28%	0%	23%	23%	0%	26%	0%	9%
D10	0%	0%	21%	21%	0%	36%	0%	14%
D14	0%	0%	20%	20%	0%	0%	0%	0%
D15	30%	12%	3%	3%	0%	21%	18%	33%
D16	15%	0%	8%	8%	0%	10%	0%	3%
D19	4%	0%	15%	0%	0%	19%	11%	4%
D20	0%	0%	0%	0%	11%	16%	0%	16%
D21	0%	0%	43%	33%	0%	24%	19%	0%
D23	0%	0%	29%	29%	0%	57%	0%	0%
D27	0%	0%	14%	14%	0%	0%	0%	0%
D32	26%	0%	0%	0%	0%	16%	0%	5%
D36	0%	0%	29%	0%	0%	14%	0%	14%
D39	0%	0%	4%	4%	0%	4%	0%	0%
D41	4%	0%	14%	2%	0%	12%	0%	4%
D43	22%	0%	6%	6%	0%	14%	14%	10%
E6	0%	0%	43%	43%	0%	43%	0%	0%
E22	0%	0%	40%	40%	0%	40%	0%	0%
E34	0%	0%	0%	0%	0%	0%	0%	0%
E42	7%	0%	29%	0%	0%	36%	0%	0%
F4	0%	0%	17%	17%	0%	0%	12%	0%
F7	0%	0%	4%	0%	0%	11%	0%	0%
F10	0%	0%	35%	0%	0%	24%	0%	6%
F11	20%	0%	0%	0%	0%	0%	0%	20%
F12	0%	0%	0%	0%	0%	20%	0%	20%
F18	0%	0%	37%	36%	11%	39%	0%	8%
F28	9%	1%	19%	19%	0%	63%	6%	13%
F30	0%	0%	7%	7%	7%	20%	0%	13%
F32	0%	0%	7%	7%	0%	20%	0%	7%

※RT:放射線療法, CT:化学療法

6. 成人市中肺炎の入院治療の分析

成人市中肺炎は日本人の死因の第4位、8%を占めており、年間の肺炎にかかる医療費は2000億円を超えと言われます。市中肺炎の適切な診療が患者にとって大切なことはもちろんですが、DPC病院として診療に当たるとき、検査や抗菌薬の適切な選択は、限られた医療資源の有効活用を考える時に重要な意味を持つといえます。成人市中肺炎の診療ガイドラインはこれまでに国内外で改訂が重ねられてきていますが、中でも正しい病原体診断に基づく適切な抗菌薬治療の重要性が強調されるようになりました。

喀痰のグラム染色に始まり、適切な培養検査や尿中抗原の提出は、入院時診断のみならずその後の治療効果の判定にも大きな役割を果たします。また、入院時の治療法選択に当たってはグラム染色が有用であるほか、各施設におけるこれまでの病原微生物の分離頻度や感受性パターンのデータがあれば、不必要に広域抗菌薬を使わずに治療を始めることができるでしょう。

このような視点から、本特集では昨年に引き続き、検査・抗菌薬選択のパターンを病院間で比較し、それらが在院日数に及ぼす影響について評価を試みました。

■ 本報告書の解析対象

- ・ データ期間 : 2008年4月～2009年3月
- ・ 20歳以上
- ・ 「主傷病名」あるいは「医療資源を最も投入した傷病名」に「肺炎」が含まれる

■ ただし下記を除外しました。

- ・ 予定入院症例
- ・ 本入院の90日前以内に入院歴のある症例
- ・ 入院後24時間以内の死亡
- ・ 提出されたデータのうち、2008年度の該当症例が10件に満たない施設の症例

解説

QIP への数多くのご参加を反映し、昨年を大きく上回る170 施設23055 名のDPC データを解析しました。

施設によってデータ提出期間が異なりますので、これを単純に12 ヶ月に変換したものが「グラフ1」です。800 例近い大規模な施設がある一方、単科専門病院を中心にほとんど診療実績のない施設もありました。男女比1.33、平均年齢は76.9 歳で、既存の患者調査とほぼ一致しています。

まず検査提出状況から見た起因菌診断の比較を行いました。

入院当初3 日間に血液培養提出が記録されていた症例が1 例でも見られたのは155 施設で、提出頻度は全症例中で31%、施設により93%から0%まで大きな幅があります（グラフ2）。特にガイドラインが推奨する2 セット以上の採取が算定されていたのは全体の3.8%に過ぎませんでした。

一方、入院当初3 日間の喀痰培養は78 施設にとどまっており、全症例における提出割合は14%、施設により85%から0%まで大きな開きがあります（グラフ3）。

尿中肺炎球菌抗原・肺炎球菌莢膜抗原の算定は全症例の36%に（グラフ4・5）、レジオネラ抗原は26%に見られ（グラフ6）見られ、それぞれ昨年の23%、15%から大きく上昇しています。採取の簡便性を反映してか、普及の様子が見て取れます。

注射・点滴による抗菌薬投与は94%に見られ、大きな開きはありませんでした（グラフ7）。

広域抗菌薬※の選択には重症度・過去の入院歴・その地域における感受性パターンなどが影響しますが、ガイドラインの普及に関連して重症例への投与が増えている可能性があります。多剤耐性菌を減少させるためには、引き続き広域抗菌薬の適正使用を観察する必要があります。今回の解析では、入院当初3 日以内に抗緑膿菌作用を有する広域抗菌薬で治療開始されたのは全症例の26%（グラフ8）で、参加施設が異なるので単純比較はできませんが、昨年度の22%から上昇しています。狭域抗菌薬で開始されたのは64%でした。

注射抗菌薬の総投与日数の中央値については、4日間から14日間まで施設によって開きがあります（グラフ9）。病状が安定して経口摂取が可能になれば、早期に経口の抗菌薬に切り替えることで、退院を加速できる可能性があります。

在院日数の中央値の分布についてはグラフ10 に示しました。

※ 抗緑膿菌作用を有する抗菌薬：ABK, AMK, BIPM, CAZ, CFPM, CPM, CPR, CPZ, CZOP, DKB, DOR, FOM, GM, IPM/CS, ISP, LVFX, MEPM, MINO, NFLX, OFLX, PAMP/BP, PIPC, PZFX, TAZ/PIPC, TOB

患者背景と検査資源

病院	グラフ1		グラフ2	グラフ3	グラフ4	グラフ5	グラフ6
	提出症例数	12ヶ月換算	血液培養採取症例の割合	喀痰培養採取症例の割合	尿中肺炎球菌抗原の提出割合	尿中肺炎莢膜抗原の提出割合	尿中レジオネラ抗原の提出割合
A1	55	73	5%	0%	25%	0%	7%
A2	100	133	70%	0%	19%	45%	54%
A3	46	138	0%	0%	0%	28%	28%
A4	68	90	12%	0%	0%	49%	47%
A5	54	72	2%	13%	0%	0%	0%
A6	42	84	45%	0%	12%	0%	0%
B1	71	284	27%	3%	68%	0%	65%
B2	52	104	13%	0%	8%	8%	31%
B3	24	144	46%	0%	46%	0%	0%
B4	224	224	0%	2%	0%	32%	32%
B5	192	192	91%	0%	0%	79%	18%
B6	331	361	93%	0%	64%	0%	62%
B7	218	218	78%	0%	38%	0%	27%
B8	140	140	55%	0%	0%	38%	34%
B9	79	158	28%	0%	0%	0%	0%
B10	116	116	12%	64%	67%	0%	59%
B11	177	177	10%	49%	24%	2%	18%
B12	230	230	6%	2%	26%	0%	19%
B13	17	204	41%	0%	0%	24%	24%
B14	271	271	75%	64%	7%	33%	35%
B15	252	336	78%	27%	70%	0%	53%
B16	65	130	34%	0%	0%	40%	11%
B17	166	332	30%	69%	52%	0%	45%
B18	6	36	50%	0%	0%	33%	17%
B19	252	336	12%	0%	2%	31%	18%
B20	114	152	21%	45%	0%	58%	54%
B21	168	168	32%	1%	0%	58%	39%
B22	115	153	37%	0%	32%	0%	25%
B23	11	26	55%	64%	0%	73%	64%
B24	86	86	7%	0%	0%	41%	40%
B25	86	114	48%	0%	0%	51%	29%
B26	128	128	35%	0%	0%	69%	63%
B27	194	388	34%	0%	0%	52%	24%
B28	75	100	71%	0%	40%	0%	35%
C1	96	128	1%	0%	0%	0%	1%
C2	217	217	6%	28%	47%	0%	47%
C3	69	92	1%	3%	0%	42%	41%
C4	44	88	0%	48%	61%	0%	61%
C5	23	92	35%	52%	0%	65%	48%
C6	59	78	37%	0%	34%	0%	8%
C7	134	201	3%	0%	0%	4%	2%
C8	42	84	7%	0%	0%	57%	52%
C9	99	198	28%	0%	1%	32%	32%
C10	39	78	33%	0%	0%	33%	23%
C11	151	201	19%	81%	54%	0%	52%
C12	117	234	26%	8%	45%	0%	16%
C13	51	102	10%	6%	2%	27%	18%
C14	71	94	38%	6%	0%	39%	20%
C15	55	60	11%	16%	0%	0%	0%
C16	109	145	2%	2%	8%	0%	6%
C17	47	94	17%	6%	28%	0%	26%
C18	135	180	13%	0%	26%	0%	1%
C19	112	112	21%	0%	38%	0%	38%
C20	101	134	26%	0%	0%	0%	0%
C21	29	58	0%	72%	0%	0%	0%
C22	39	78	13%	59%	0%	23%	28%
C23	50	66	0%	0%	4%	0%	0%
C24	63	63	6%	0%	0%	43%	29%

患者背景と検査資源

病院	グラフ1		グラフ2	グラフ3	グラフ4	グラフ5	グラフ6
	提出症例数	12ヶ月換算	血液培養採取症例の割合	喀痰培養採取症例の割合	尿中肺炎球菌抗原の提出割合	尿中肺炎荚膜抗原の提出割合	尿中レジオネラ抗原の提出割合
D1	177	177	44%	0%	63%	0%	55%
D2	39	156	13%	62%	0%	38%	8%
D3	156	156	6%	1%	21%	0%	14%
D4	82	164	29%	74%	0%	0%	9%
D5	87	116	21%	0%	0%	57%	56%
D6	110	146	17%	0%	0%	4%	0%
D7	132	264	8%	0%	0%	34%	33%
D8	150	150	16%	47%	41%	0%	35%
D9	273	273	33%	0%	0%	63%	67%
D10	229	229	42%	0%	0%	39%	28%
D11	476	476	43%	0%	0%	0%	0%
D12	51	102	53%	6%	2%	37%	20%
D14	195	260	43%	58%	50%	0%	44%
D15	238	238	22%	0%	52%	0%	45%
D16	223	223	37%	1%	0%	50%	46%
D17	114	152	32%	0%	0%	39%	34%
D18	78	156	0%	0%	13%	0%	5%
D19	371	371	47%	1%	6%	0%	8%
D20	84	84	6%	0%	0%	0%	1%
D21	145	145	40%	3%	38%	0%	39%
D22	105	105	31%	0%	0%	59%	50%
D23	172	229	41%	1%	0%	0%	0%
D24	114	114	32%	1%	0%	19%	19%
D26	216	216	8%	0%	1%	4%	4%
D27	73	97	16%	67%	0%	51%	49%
D28	58	116	19%	26%	0%	31%	19%
D29	46	46	57%	0%	13%	0%	4%
D30	163	217	1%	32%	12%	0%	6%
D31	268	268	46%	0%	0%	51%	38%
D32	306	306	26%	0%	0%	55%	53%
D33	221	241	58%	67%	0%	33%	27%
D34	83	166	16%	37%	6%	19%	1%
D35	58	232	12%	0%	0%	36%	21%
D36	232	232	84%	1%	55%	0%	52%
D37	63	126	0%	0%	0%	8%	8%
D38	235	235	0%	0%	24%	0%	7%
D39	38	76	18%	0%	0%	5%	8%
D40	134	134	0%	0%	1%	0%	4%
D41	282	282	37%	63%	0%	72%	72%
D42	63	126	35%	0%	56%	0%	56%
D43	252	252	14%	0%	0%	49%	37%
D44	120	160	40%	0%	0%	51%	53%
D45	134	268	42%	1%	31%	0%	29%
D46	247	247	35%	2%	2%	38%	17%
E1	174	189	1%	0%	3%	6%	6%
E2	75	300	13%	0%	0%	25%	17%
E3	201	201	59%	0%	78%	0%	9%
E5	93	186	40%	0%	18%	1%	16%
E6	16	38	44%	0%	50%	0%	13%
E7	-	-	-	-	-	-	-
E8	44	88	30%	0%	5%	0%	5%
E9	-	-	-	-	-	-	-
E10	107	107	2%	37%	0%	4%	4%
E11	83	90	12%	0%	0%	40%	8%
E12	36	48	0%	0%	6%	0%	3%
E13	41	82	2%	0%	0%	0%	0%
E14	27	54	11%	0%	0%	4%	4%
E15	120	160	8%	1%	63%	0%	16%

患者背景と検査資源

病院	グラフ1		グラフ2	グラフ3	グラフ4	グラフ5	グラフ6
	提出症例数	12ヶ月換算	血液培養採取症例の割合	喀痰培養採取症例の割合	尿中肺炎球菌抗原の提出割合	尿中肺炎荚膜抗原の提出割合	尿中レジオネラ抗原の提出割合
E16	50	100	20%	0%	0%	0%	2%
E17	78	104	12%	0%	0%	0%	0%
E18	-	-	-	-	-	-	-
E19	49	53	24%	86%	0%	2%	4%
E20	71	71	4%	24%	0%	0%	0%
E21	-	-	-	-	-	-	-
E22	112	149	22%	0%	0%	33%	29%
E23	145	290	15%	43%	1%	50%	30%
E24	224	244	3%	0%	0%	0%	0%
E25	80	106	59%	16%	46%	0%	40%
E26	315	315	26%	68%	0%	66%	23%
E27	55	73	38%	62%	56%	0%	47%
E28	207	276	3%	0%	0%	14%	4%
E29	-	-	-	-	-	-	-
E30	37	74	3%	30%	0%	0%	0%
E31	102	136	13%	0%	58%	0%	36%
E32	62	148	13%	0%	0%	16%	2%
E33	49	98	12%	51%	0%	24%	8%
E34	150	163	63%	77%	3%	55%	44%
E35	69	69	0%	12%	0%	0%	0%
E36	14	33	0%	0%	0%	0%	0%
E37	103	103	42%	0%	0%	66%	65%
E38	152	364	5%	60%	0%	0%	0%
E39	48	48	6%	0%	0%	8%	10%
E40	121	161	38%	0%	0%	40%	12%
E41	-	-	-	-	-	-	-
E42	98	98	30%	47%	0%	0%	7%
E43	71	71	17%	4%	0%	0%	0%
E44	43	46	2%	23%	0%	0%	0%
E45	217	289	2%	65%	0%	26%	24%
E46	200	200	22%	0%	0%	37%	12%
F1	98	196	5%	35%	0%	4%	0%
F2	232	232	22%	0%	0%	49%	4%
F4	93	93	0%	60%	0%	54%	1%
F5	280	373	30%	14%	0%	41%	11%
F6	146	146	79%	0%	0%	0%	12%
F7	289	289	70%	9%	0%	36%	32%
F8	269	269	31%	0%	1%	28%	2%
F9	121	121	31%	79%	81%	0%	63%
F10	205	410	64%	57%	0%	59%	53%
F12	83	166	46%	0%	0%	57%	31%
F13	86	344	22%	0%	0%	45%	16%
F14	115	230	0%	68%	0%	51%	42%
F15	194	194	0%	7%	0%	59%	49%
F16	228	228	40%	68%	0%	22%	17%
F17	156	312	29%	1%	0%	53%	52%
F18	425	425	68%	0%	0%	60%	56%
F19	97	232	32%	9%	0%	63%	12%
F21	418	418	57%	1%	37%	0%	28%
F22	34	68	44%	0%	0%	65%	62%
F23	180	240	21%	78%	0%	14%	14%
F25	178	178	73%	0%	0%	57%	40%
F26	46	92	28%	0%	54%	0%	24%
F27	128	128	17%	0%	0%	36%	33%
F28	286	286	6%	0%	0%	4%	0%
F29	127	217	50%	0%	0%	72%	67%
F30	776	776	6%	0%	0%	11%	12%
F31	147	147	16%	0%	0%	10%	5%
F32	365	486	52%	0%	0%	44%	40%

治療資源と治療の結果

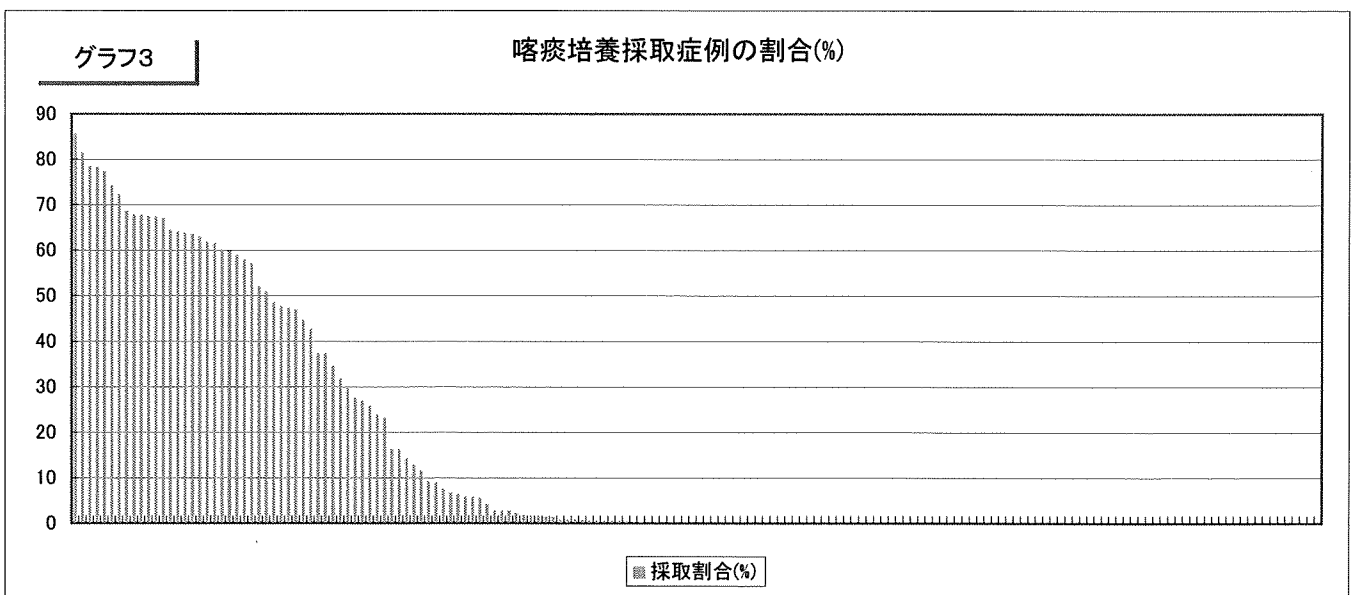
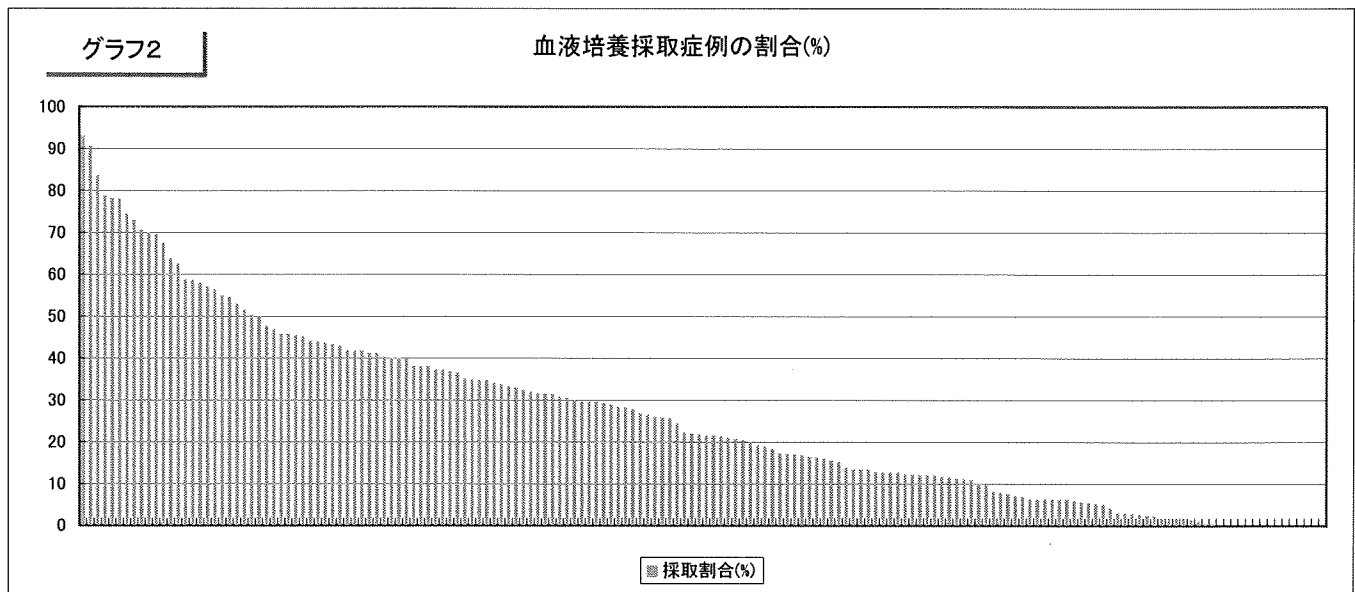
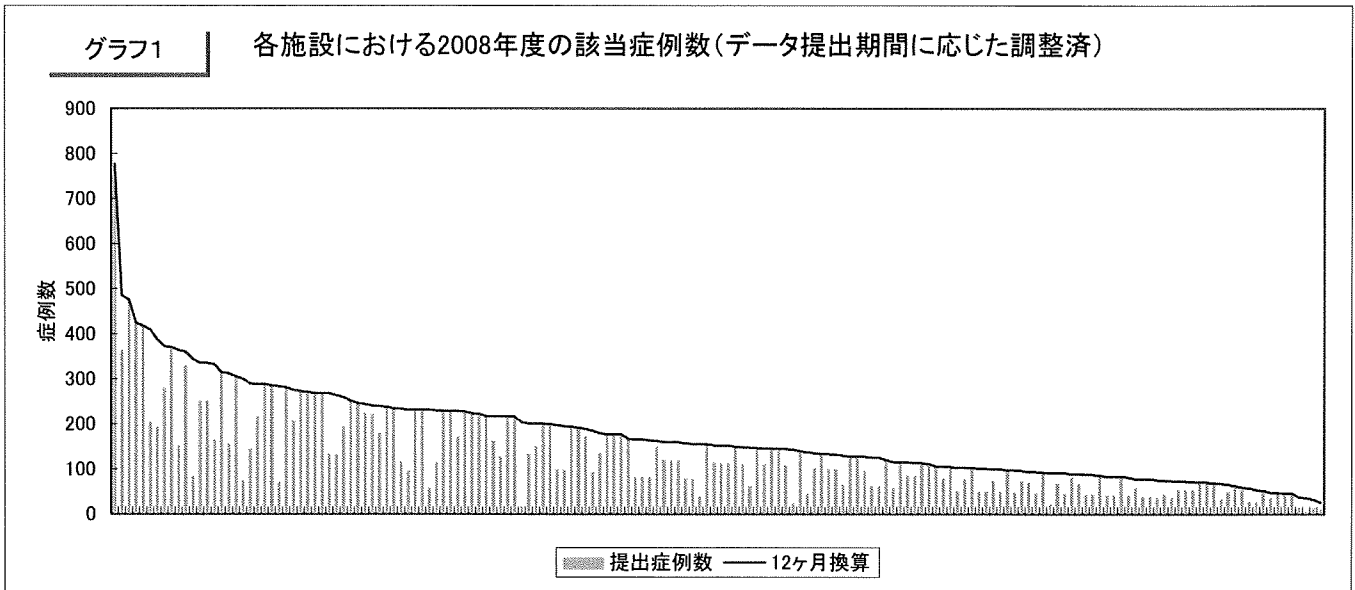
病院	グラフ7	グラフ8	グラフ9	グラフ10
	点滴抗菌薬使用割合	3日目以内に広域注射薬で治療開始した割合	点滴抗菌薬初回投与日から終了日までの日数(中央値)	在院日数の中央値
A1	93%	0%	25%	11
A2	89%	0%	19%	16
A3	98%	0%	0%	16
A4	94%	0%	0%	12
A5	83%	13%	0%	10
A6	88%	0%	12%	17
B1	92%	3%	68%	18
B2	100%	0%	8%	10
B3	83%	0%	46%	15
B4	98%	2%	0%	15
B5	95%	0%	0%	10
B6	98%	0%	64%	10
B7	96%	0%	38%	12
B8	94%	0%	0%	14
B9	97%	0%	0%	15
B10	97%	64%	67%	14
B11	80%	49%	24%	16
B12	95%	2%	26%	16
B13	100%	0%	0%	18
B14	96%	64%	7%	15
B15	96%	27%	70%	12
B16	97%	0%	0%	14
B17	94%	69%	52%	13
B18	83%	0%	0%	11
B19	62%	0%	2%	15
B20	98%	45%	0%	13
B21	96%	1%	0%	11
B22	97%	0%	32%	13
B23	100%	64%	0%	16
B24	99%	0%	0%	13
B25	99%	0%	0%	17
B26	92%	0%	0%	14
B27	98%	0%	0%	15
B28	96%	0%	40%	16
C1	94%	0%	0%	16
C2	99%	28%	47%	22
C3	96%	3%	0%	12
C4	91%	48%	61%	12
C5	100%	52%	0%	11
C6	98%	0%	34%	28
C7	93%	0%	0%	15
C8	88%	0%	0%	11
C9	88%	0%	1%	15
C10	97%	0%	0%	14
C11	99%	81%	54%	17
C12	97%	8%	45%	13
C13	94%	6%	2%	14
C14	94%	6%	0%	28
C15	98%	16%	0%	15
C16	89%	2%	8%	14
C17	94%	6%	28%	13
C18	98%	0%	26%	15
C19	93%	0%	38%	14
C20	94%	0%	0%	16
C21	100%	72%	0%	20
C22	100%	59%	0%	19
C23	94%	0%	4%	12
C24	90%	0%	0%	15

治療資源と治療の結果

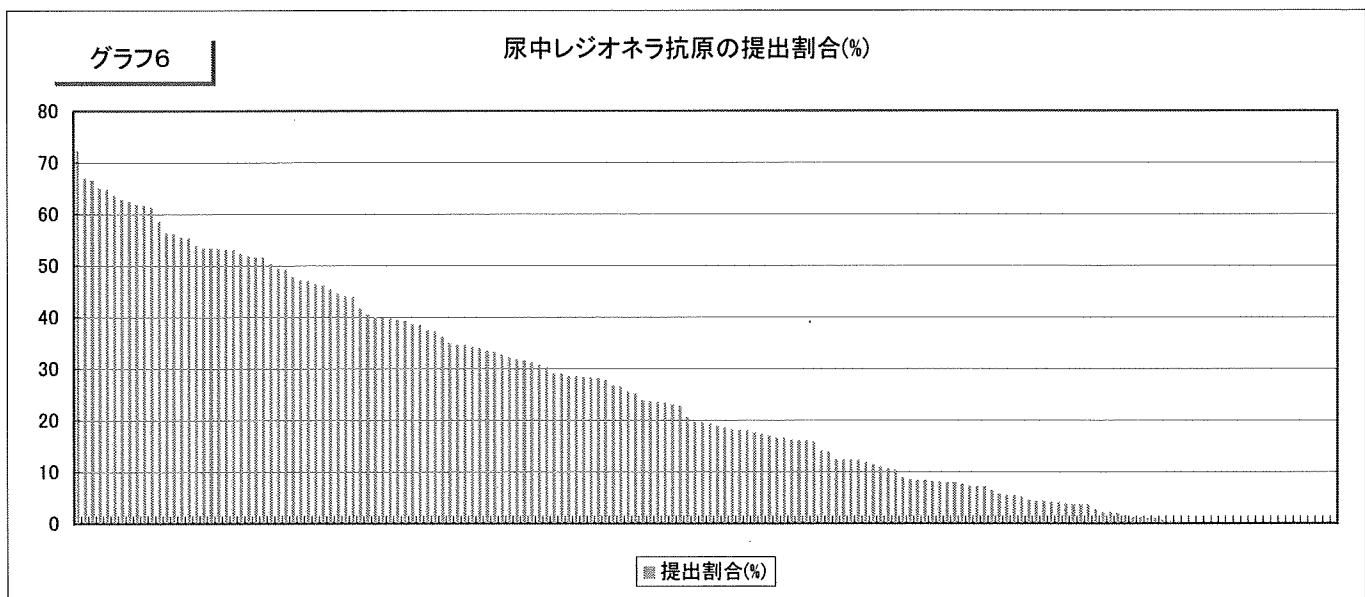
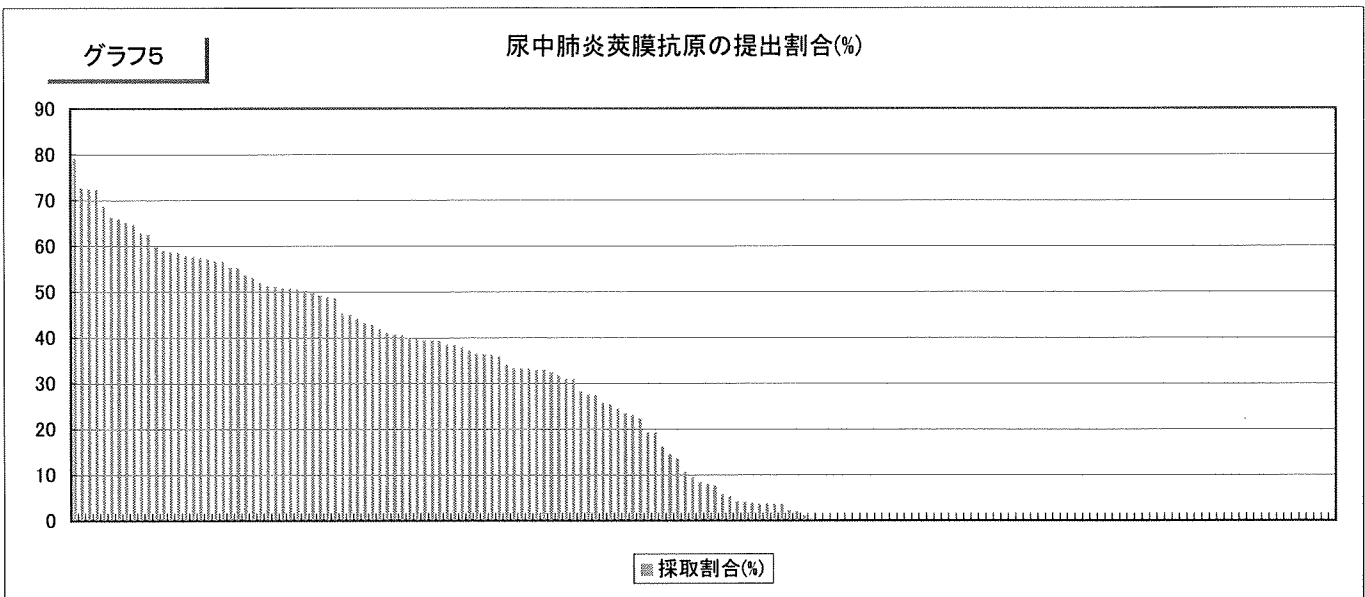
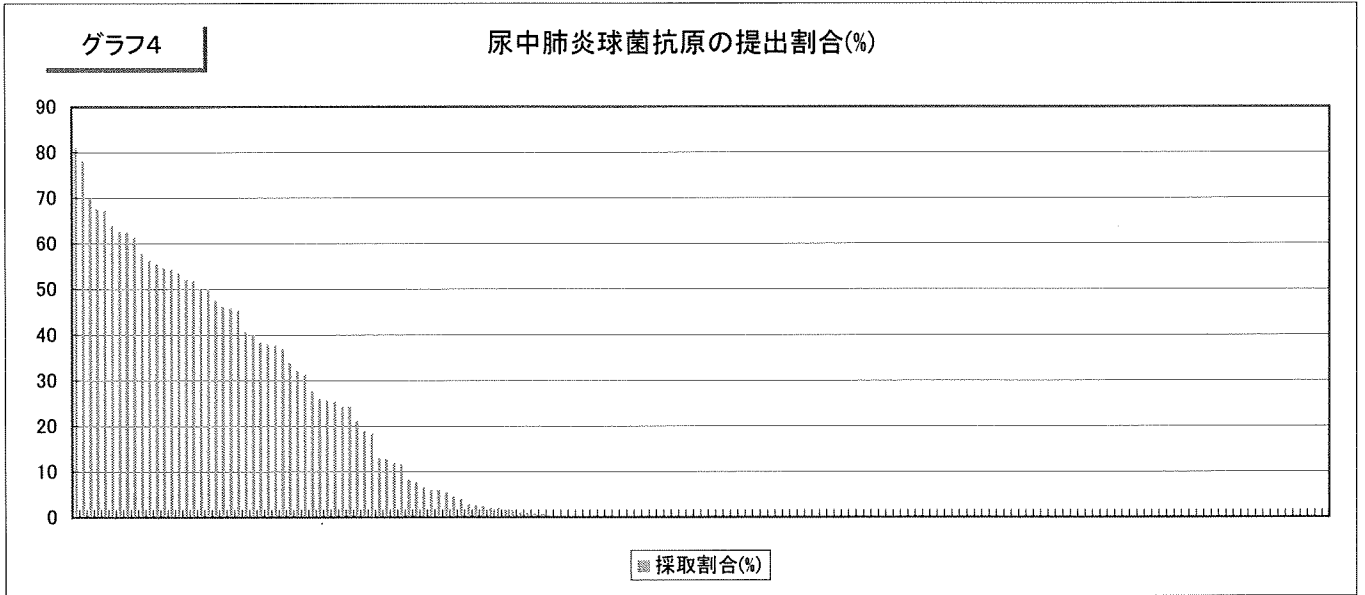
病院	グラフ7	グラフ8	グラフ9	グラフ10
	点滴抗菌薬使用割合	3日目以内に広域注射薬で治療開始した割合	点滴抗菌薬初回投与日から終了日までの日数(中央値)	在院日数の中央値
D1	92%	0%	63%	16
D2	100%	62%	0%	20
D3	97%	1%	21%	14
D4	100%	74%	0%	15
D5	94%	0%	0%	13
D6	99%	0%	0%	17
D7	95%	0%	0%	16
D8	95%	47%	41%	11
D9	98%	0%	0%	13
D10	93%	0%	0%	13
D11	99%	0%	0%	15
D12	92%	6%	2%	17
D14	95%	58%	50%	12
D15	85%	0%	52%	12
D16	96%	1%	0%	15
D17	96%	0%	0%	14
D18	97%	0%	13%	20
D19	97%	1%	6%	15
D20	95%	0%	0%	15
D21	96%	3%	38%	16
D22	97%	0%	0%	14
D23	94%	1%	0%	12
D24	93%	1%	0%	12
D26	95%	0%	1%	16
D27	88%	67%	0%	13
D28	93%	26%	0%	10
D29	93%	0%	13%	16
D30	91%	32%	12%	16
D31	92%	0%	0%	13
D32	96%	0%	0%	14
D33	94%	67%	0%	15
D34	73%	37%	6%	14
D35	91%	0%	0%	12
D36	94%	1%	55%	13
D37	97%	0%	0%	17
D38	95%	0%	24%	15
D39	92%	0%	0%	20
D40	96%	0%	1%	13
D41	71%	63%	0%	11
D42	100%	0%	56%	11
D43	97%	0%	0%	16
D44	98%	0%	0%	15
D45	93%	1%	31%	17
D46	79%	2%	2%	15
E1	98%	0%	3%	20
E2	91%	0%	0%	13
E3	94%	0%	78%	11
E5	96%	0%	18%	17
E6	100%	0%	50%	15
E7	-	-	-	-
E8	89%	0%	5%	11
E9	-	-	-	-
E10	99%	37%	0%	16
E11	96%	0%	0%	15
E12	83%	0%	6%	11
E13	95%	0%	0%	12
E14	96%	0%	0%	14
E15	83%	1%	63%	13

治療資源と治療の結果

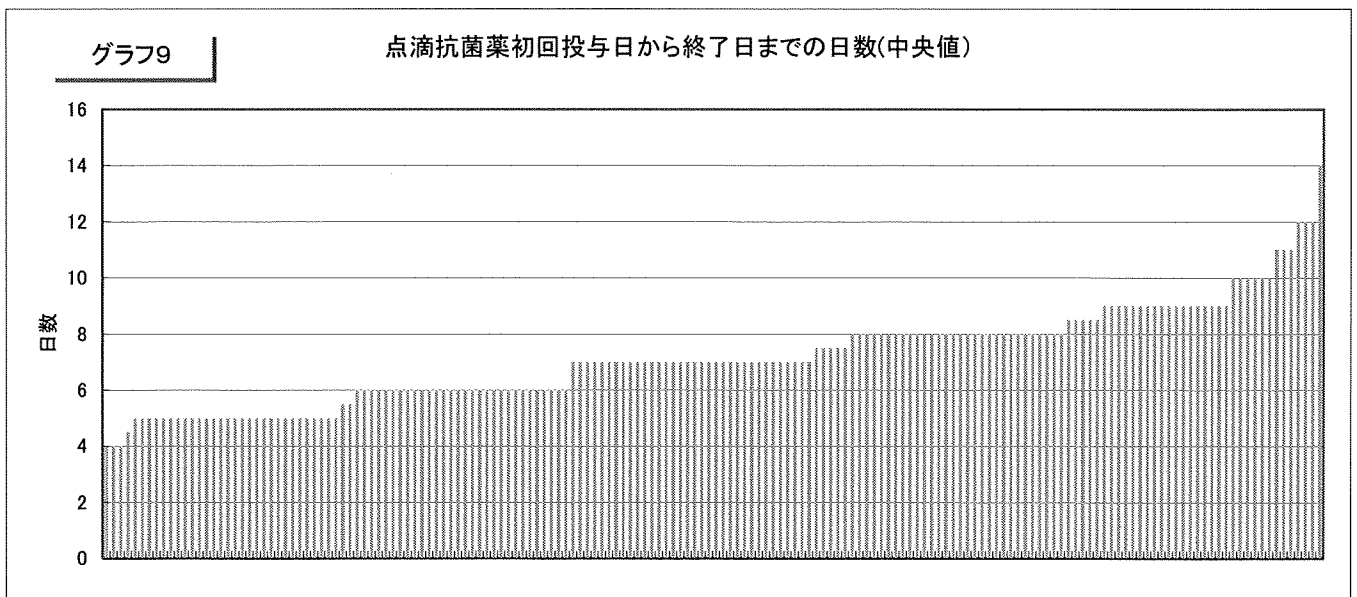
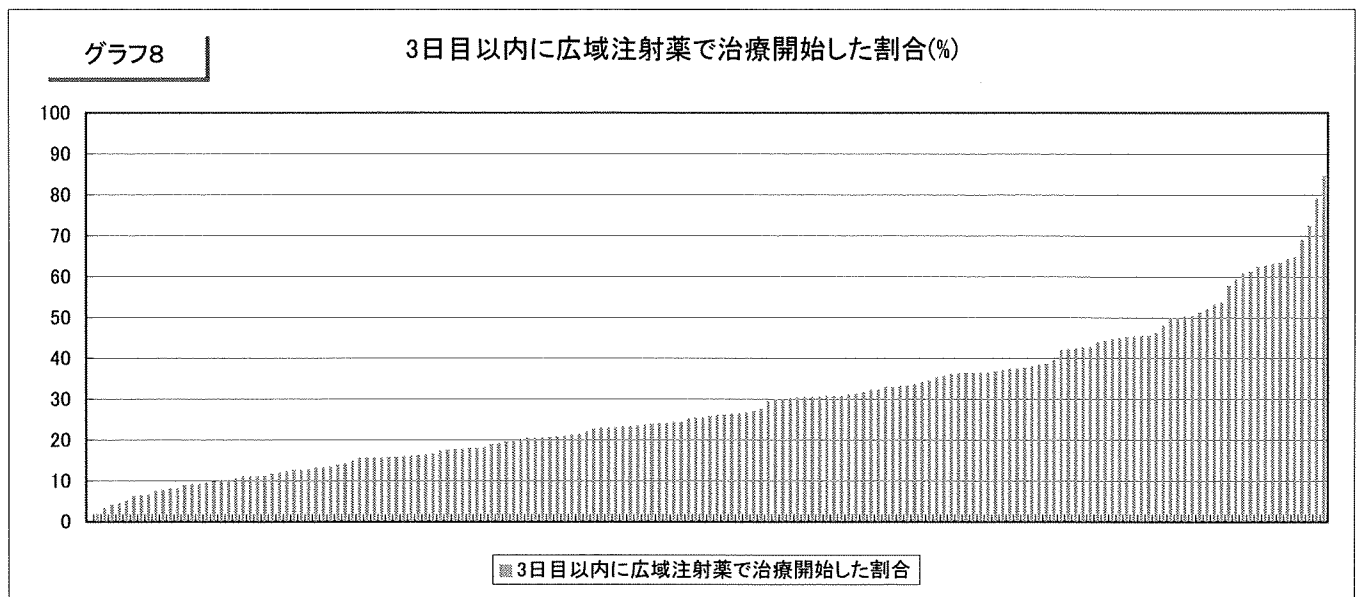
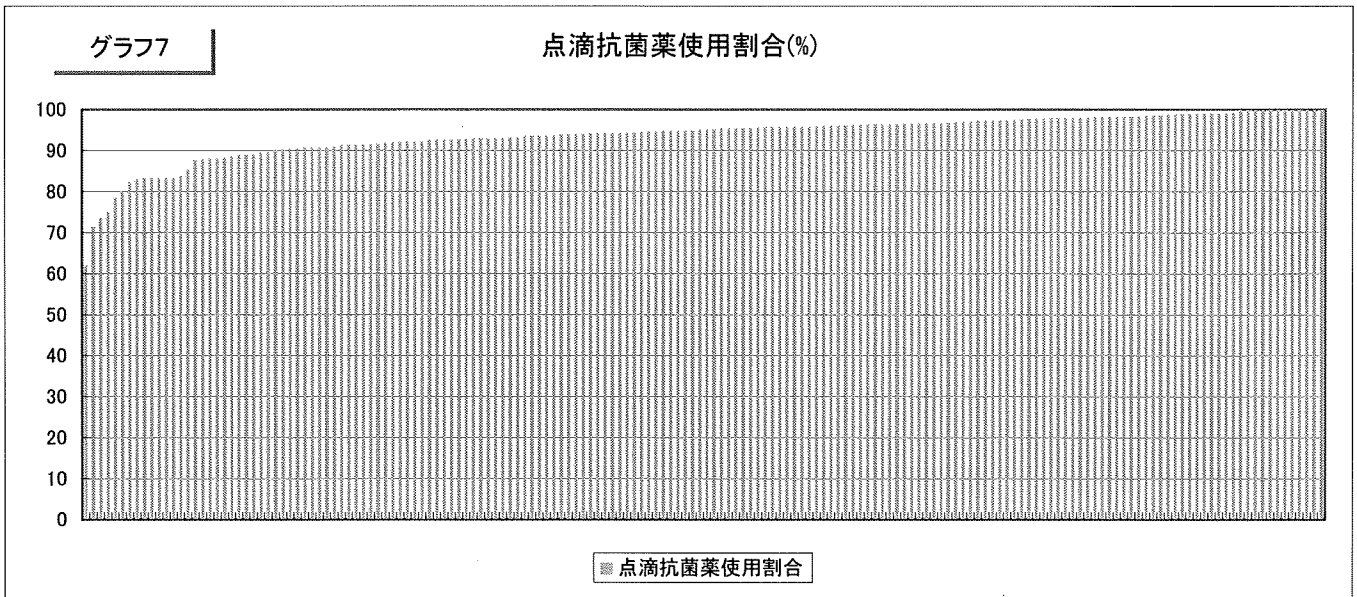
病院	グラフ7	グラフ8	グラフ9	グラフ10
	点滴抗生薬使用割合	3日目以内に広域注射薬で治療開始した割合	点滴抗生薬初回投与日から終了日までの日数(中央値)	在院日数の中央値
E16	96%	0%	0%	12
E17	95%	0%	0%	17
E18	-	-	-	-
E19	98%	86%	0%	16
E20	96%	24%	0%	17
E21	-	-	-	-
E22	97%	0%	0%	13
E23	90%	43%	1%	12
E24	93%	0%	0%	14
E25	99%	16%	46%	15
E26	98%	68%	0%	13
E27	96%	62%	56%	11
E28	98%	0%	0%	22
E29	-	-	-	-
E30	84%	30%	0%	13
E31	82%	0%	58%	15
E32	95%	0%	0%	13
E33	100%	51%	0%	23
E34	95%	77%	3%	12
E35	93%	12%	0%	15
E36	93%	0%	0%	11
E37	98%	0%	0%	16
E38	99%	60%	0%	15
E39	90%	0%	0%	14
E40	90%	0%	0%	22
E41	-	-	-	-
E42	99%	47%	0%	15
E43	96%	4%	0%	12
E44	98%	23%	0%	16
E45	99%	65%	0%	16
E46	96%	0%	0%	15
F1	96%	35%	0%	18
F2	93%	0%	0%	10
F4	90%	60%	0%	14
F5	99%	14%	0%	19
F6	97%	0%	0%	10
F7	94%	9%	0%	10
F8	91%	0%	1%	13
F9	97%	79%	81%	13
F10	91%	57%	0%	11
F12	93%	0%	0%	14
F13	93%	0%	0%	16
F14	92%	68%	0%	15
F15	91%	7%	0%	20
F16	96%	68%	0%	15
F17	96%	1%	0%	15
F18	88%	0%	0%	13
F19	96%	9%	0%	13
F21	89%	1%	37%	9
F22	100%	0%	0%	13
F23	97%	78%	0%	14
F25	83%	0%	0%	12
F26	93%	0%	54%	13
F27	89%	0%	0%	17
F28	98%	0%	0%	24
F29	91%	0%	0%	11
F30	99%	0%	0%	17
F31	92%	0%	0%	16
F32	91%	0%	0%	12



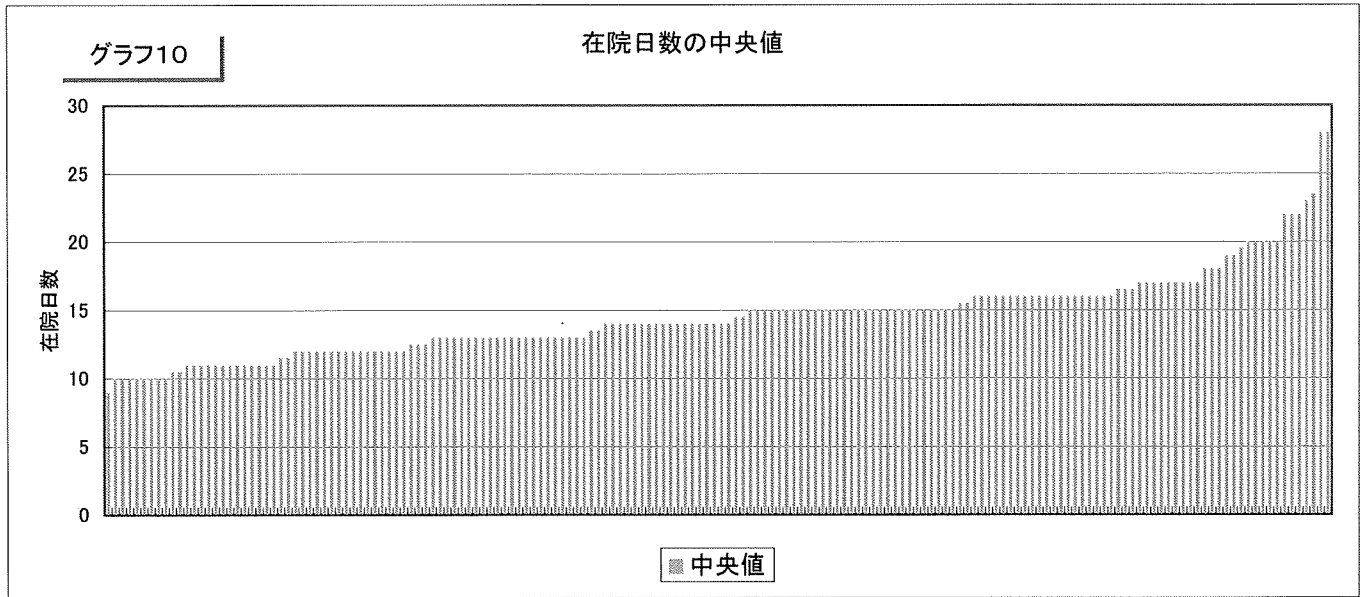
※あなたの病院の具体的数値は前頁の表でご確認いただき、上記グラフの位置づけをご確認下さい。



※あなたの病院の具体的数値は前頁の表でご確認いただき、上記グラフの位置づけをご確認下さい。



※あなたの病院の具体的数値は前頁の表でご確認いただき、上記グラフの位置づけをご確認下さい。



7. 急性胆嚢炎の治療の変化

急性胆嚢炎の治療に関して、さまざまな議論がされてきました。議論の主なトピックスは、手術の時期と術式です。現在欧米では、発症早期の腹腔鏡下胆嚢摘出術が主流です。一方わが国では、いったん抗生剤で炎症を抑えてから手術を行なう「遅延手術」や、経皮的胆嚢ドレナージなどが行なわれていました。

しかし近年DPCに基づく包括評価の支払い制度の影響により、手術の選択や時期、在院日数、医療費などにも変化が見られることが予想されます。

「急性胆管炎・胆嚢炎の診療ガイドライン」は2005年9月に刊行され、次いで2007年2月には本邦発の国際的な診療指針を目指した「TOKYO Guidelines for the management of acute cholangitis and cholecystitis」が報告されました。このガイドラインでは、早期の腹腔鏡下胆嚢摘出術が推奨されています。

今回、急性胆嚢炎の診療プロセス（手術術式の選択や手術時期など）・患者アウトカム（死亡率・再入院率・合併症発生率など）・医療資源消費（在院日数・医療費）の経時的変化を検討し、ガイドラインが診療パターンの変化に与える影響を考察を加えて、報告致します。2008年10月～2009年9月に対象病院を退院した急性胆嚢炎の症例を同定し、同じ患者の最後の入院から遡って半年間の入院データを全て結合しました。全ての入院データを結合することにより、入院回数（一回入院治療なのか、分割入院治療なのか）や最初の入院から手術までの日数などを解析することができます。

表：急性胆嚢炎の診療(I)

	レコード数	①1年当たり 症例数	②性別 (男性)	③平均年齢	④手術実施 の割合	⑤手術の内訳		⑥術前・術後 在院日数の中央値	
						胆嚢摘出術 (開腹OC)	胆嚢摘出術 (腹腔鏡LC)	術前	術後
A1	104	104	41 (56.2%)	66	55 (75.3%)	4 (7.3%)	51 (92.7%)	4	5
A3	3	36	1 (50%)	89	0 (0%)	0 -	0 -	-	-
A4	43	43	17 (48.6%)	66	22 (62.9%)	6 (27.3%)	16 (72.7%)	6	10
A5	44	75	14 (60.9%)	64	18 (78.3%)	2 (11.1%)	16 (88.9%)	1	5
A6	38	91	1 (33.3%)	71	3 (100%)	0 (0%)	3 (100%)	2	12
A7	17	34	-	-	-	-	-	-	-
A8	22	44	4 (30.8%)	62	10 (76.9%)	1 (10%)	9 (90%)	4	8
A9	25	50	6 (75%)	64	6 (75%)	1 (16.7%)	5 (83.3%)	2	7
B1	26	28	20 (80%)	63	16 (64%)	1 (6.3%)	15 (93.8%)	2	5
B2	26	31	16 (66.7%)	66	13 (54.2%)	4 (30.8%)	9 (69.2%)	3	9
B4	29	58	2 (50%)	65	4 (100%)	1 (25%)	3 (75%)	1	5
B5	48	48	12 (34.3%)	71	23 (65.7%)	7 (30.4%)	16 (69.6%)	1	9
B6	139	139	54 (48.6%)	63	59 (53.2%)	13 (22%)	46 (78%)	2	5
B7	57	57	26 (68.4%)	67	26 (68.4%)	3 (11.5%)	23 (88.5%)	9	9
B8	5	20	-	-	-	-	-	-	-
B9	22	53	9 (60%)	63	9 (60%)	3 (33.3%)	6 (66.7%)	8	5
B10	50	67	11 (57.9%)	77	16 (84.2%)	16 (100%)	0 (0%)	0	13
B11	56	134	7 (87.5%)	66	5 (62.5%)	1 (20%)	4 (80%)	1	8
B12	128	140	67 (54%)	66	84 (67.7%)	19 (22.6%)	65 (77.4%)	1	6
B13	3	12	0 (0%)	34	1 (100%)	0 (0%)	1 (100%)	1	12
B16	145	158	92 (63.4%)	67	79 (54.5%)	23 (29.1%)	56 (70.9%)	1	5
B17	35	38	25 (71.4%)	67	28 (80%)	14 (50%)	14 (50%)	0	8
B18	17	68	0 (0%)	66	1 (33.3%)	0 (0%)	1 (100%)	4	10
B19	61	61	33 (54.1%)	65	40 (65.6%)	0 (0%)	40 (100%)	2	6
B20	117	117	47 (51.1%)	63	36 (39.1%)	5 (13.9%)	31 (86.1%)	2	5
B21	47	51	24 (61.5%)	68	17 (43.6%)	2 (11.8%)	15 (88.2%)	14	10
B22	80	87	35 (46.1%)	64	52 (68.4%)	20 (38.5%)	32 (61.5%)	2	8
B23	78	104	45 (57.7%)	68	42 (53.8%)	1 (2.4%)	41 (97.6%)	1	7
B24	59	59	37 (62.7%)	65	38 (64.4%)	0 (0%)	38 (100%)	1	8
B25	27	65	8 (42.1%)	62	17 (89.5%)	3 (17.6%)	14 (82.4%)	2	8
B26	40	48	15 (53.6%)	64	12 (42.9%)	2 (16.7%)	10 (83.3%)	1	8
B27	55	132	11 (73.3%)	61	14 (93.3%)	3 (21.4%)	11 (78.6%)	1	9
B28	12	24	7 (100%)	69	4 (57.1%)	0 (0%)	4 (100%)	8	8
B29	29	70	4 (44.4%)	69	9 (100%)	0 (0%)	9 (100%)	1	5
B31	75	75	42 (56%)	70	23 (30.7%)	5 (21.7%)	18 (78.3%)	1	7
B32	128	140	85 (69.1%)	67	38 (30.9%)	2 (5.3%)	36 (94.7%)	1	5
B33	28	31	16 (59.3%)	70	14 (51.9%)	1 (7.1%)	13 (92.9%)	2	8
B34	82	82	50 (61%)	65	28 (34.1%)	7 (25%)	21 (75%)	1	6
B35	44	59	22 (88%)	71	9 (36%)	3 (33.3%)	6 (66.7%)	1	4
C1	39	78	17 (68%)	64	16 (64%)	3 (18.8%)	13 (81.3%)	1	7
C2	3	4	2 (66.7%)	69	2 (66.7%)	0 (0%)	2 (100%)	10	24
C3	17	68	1 (25%)	71	3 (75%)	0 (0%)	3 (100%)	1	8
C4	10	40	1 (100%)	72	0 (0%)	0 -	0 -	-	-
C5	40	96	8 (53.3%)	71	10 (66.7%)	0 (0%)	10 (100%)	7	10
C6	25	50	14 (73.7%)	72	12 (63.2%)	1 (8.3%)	11 (91.7%)	1	7
C7	17	23	5 (41.7%)	70	5 (41.7%)	2 (40%)	3 (60%)	9	10
C8	46	61	14 (37.8%)	65	20 (54.1%)	1 (5%)	19 (95%)	1	8
C9	43	57	12 (38.7%)	69	11 (35.5%)	2 (18.2%)	9 (81.8%)	10	9
C10	10	20	3 (50%)	72	4 (66.7%)	1 (25%)	3 (75%)	3	9
C11	9	22	1 (25%)	56	2 (50%)	0 (0%)	2 (100%)	6	7
C12	10	20	3 (50%)	65	1 (16.7%)	0 (0%)	1 (100%)	1	8
C13	11	22	1 (25%)	78	0 (0%)	0 -	0 -	-	-
C14	13	17	3 (37.5%)	65	3 (37.5%)	0 (0%)	3 (100%)	7	39
C16	19	46	3 (75%)	63	2 (50%)	2 (100%)	0 (0%)	7	21
C17	7	28	-	-	-	-	-	-	-
C18	20	40	6 (60%)	64	7 (70%)	1 (14.3%)	6 (85.7%)	7	8
C19	14	56	2 (66.7%)	53	3 (100%)	0 (0%)	3 (100%)	1	5
C20	17	23	8 (66.7%)	68	8 (66.7%)	5 (62.5%)	3 (37.5%)	4	22
C21	21	84	3 (75%)	83	2 (50%)	1 (50%)	1 (50%)	9	12
C22	8	11	5 (62.5%)	64	3 (37.5%)	1 (33.3%)	2 (66.7%)	31	34
C23	20	80	2 (40%)	58	5 (100%)	2 (40%)	3 (60%)	1	5
C24	2	3	1 (50%)	65	1 (50%)	0 (0%)	1 (100%)	2	8
C25	6	24	-	-	-	-	-	-	-
C26	9	36	1 (100%)	80	0 (0%)	0 -	0 -	-	-
C27	34	45	22 (64.7%)	70	14 (41.2%)	2 (14.3%)	12 (85.7%)	1	6

表：急性胆嚢炎の診療（I）

	レコード数	①1年当たり 症例数	②性別 (男性)	③平均年齢	④手術実施 の割合	⑤手術の内訳		⑥術前・術後 在院日数の中央値	
						胆嚢摘出術 (開腹OC)	胆嚢摘出術 (腹腔鏡LC)	術前	術後
D1	30	60	14 (48.3%)	65	25 (86.2%)	3 (12%)	22 (88%)	1	6
D2	89	89	50 (56.8%)	67	35 (39.8%)	10 (28.6%)	25 (71.4%)	2	6
D3	195	195	97 (50.3%)	63	157 (81.3%)	2 (1.3%)	155 (98.7%)	1	4
D5	11	44	3 (100%)	61	3 (100%)	0 (0%)	3 (100%)	1	6
D6	64	85	35 (59.3%)	64	37 (62.7%)	3 (8.1%)	34 (91.9%)	3	6
D7	9	36	1 (33.3%)	65	3 (100%)	0 (0%)	3 (100%)	1	8
D8	8	32	1 (50%)	76	1 (50%)	0 (0%)	1 (100%)	2	7
D9	7	28	-	-	-	-	-	-	-
D10	101	135	59 (58.4%)	68	59 (58.4%)	10 (16.9%)	49 (83.1%)	1	5
D11	60	65	28 (48.3%)	67	41 (70.7%)	5 (12.2%)	36 (87.8%)	0	6
D12	115	230	14 (38.9%)	76	27 (75%)	1 (3.7%)	26 (96.3%)	1	4
D13	62	68	21 (51.2%)	64	27 (65.9%)	1 (3.7%)	26 (96.3%)	2	6
D14	59	101	23 (59%)	65	25 (64.1%)	6 (24%)	19 (76%)	1	5
D15	20	80	1 (20%)	68	5 (100%)	1 (20%)	4 (80%)	1	17
D16	93	124	13 (35.1%)	70	25 (67.6%)	3 (12%)	22 (88%)	1	6
D18	23	46	5 (50%)	63	6 (60%)	2 (33.3%)	4 (66.7%)	2	12
D19	45	180	11 (64.7%)	66	15 (88.2%)	4 (26.7%)	11 (73.3%)	1	7
D20	59	79	34 (57.6%)	62	33 (55.9%)	5 (15.2%)	28 (84.8%)	1	7
D21	71	142	8 (72.7%)	66	6 (54.5%)	4 (66.7%)	2 (33.3%)	1	9
D22	64	85	37 (60.7%)	64	45 (73.8%)	16 (35.6%)	29 (64.4%)	1	7
D23	40	80	5 (50%)	78	3 (30%)	1 (33.3%)	2 (66.7%)	1	6
D24	69	69	41 (59.4%)	69	19 (27.5%)	4 (21.1%)	15 (78.9%)	2	9
D25	43	57	24 (63.2%)	64	13 (34.2%)	6 (46.2%)	7 (53.8%)	27	5
D26	26	35	10 (71.4%)	71	7 (50%)	3 (42.9%)	4 (57.1%)	2	12
D27	41	82	15 (65.2%)	63	17 (73.9%)	3 (17.6%)	14 (82.4%)	1	9
D28	64	85	29 (56.9%)	66	24 (47.1%)	3 (12.5%)	21 (87.5%)	1	5
D29	71	71	37 (52.1%)	70	38 (53.5%)	16 (42.1%)	22 (57.9%)	1	8
D30	66	88	28 (45.9%)	65	56 (91.8%)	1 (1.8%)	55 (98.2%)	1	7
D31	30	120	6 (66.7%)	65	8 (88.9%)	1 (12.5%)	7 (87.5%)	1	4
D32	56	75	21 (60%)	64	26 (74.3%)	4 (15.4%)	22 (84.6%)	1	6
D33	74	148	33 (46.5%)	64	27 (38%)	3 (11.1%)	24 (88.9%)	1	6
D34	23	55	10 (66.7%)	71	7 (46.7%)	3 (42.9%)	4 (57.1%)	1	9
D35	51	56	29 (58%)	73	18 (36%)	4 (22.2%)	14 (77.8%)	5	9
D36	30	60	13 (50%)	67	21 (80.8%)	13 (61.9%)	8 (38.1%)	1	8
D37	59	64	34 (64.2%)	67	32 (60.4%)	27 (84.4%)	5 (15.6%)	1	11
D38	133	266	67 (51.1%)	68	82 (62.6%)	14 (17.1%)	68 (82.9%)	1	6
D40	41	55	21 (52.5%)	71	21 (52.5%)	6 (28.6%)	15 (71.4%)	6	10
D41	74	74	36 (49.3%)	67	48 (65.8%)	5 (10.4%)	43 (89.6%)	1	9
D42	34	45	23 (69.7%)	68	26 (78.8%)	8 (30.8%)	18 (69.2%)	4	8
D43	82	82	35 (55.6%)	63	33 (52.4%)	11 (33.3%)	22 (66.7%)	2	7
D44	117	156	72 (62.1%)	66	65 (56%)	22 (33.8%)	43 (66.2%)	3	5
D45	49	65	22 (64.7%)	63	16 (47.1%)	2 (12.5%)	14 (87.5%)	3	6
D46	24	96	13 (54.2%)	68	16 (66.7%)	5 (31.3%)	11 (68.8%)	1	7
D47	30	40	13 (59.1%)	70	13 (59.1%)	2 (15.4%)	11 (84.6%)	6	6
D48	35	35	15 (42.9%)	65	26 (74.3%)	5 (19.2%)	21 (80.8%)	1	9
D49	87	116	29 (46.8%)	64	42 (67.7%)	5 (11.9%)	37 (88.1%)	1	5
D50	19	25	6 (33.3%)	67	11 (61.1%)	0 (0%)	11 (100%)	8	8
D51	37	37	17 (48.6%)	67	18 (51.4%)	0 (0%)	18 (100%)	5	9
D52	19	38	1 (100%)	55	1 (100%)	1 (100%)	0 (0%)	2	12
D53	191	191	98 (51.3%)	65	157 (82.2%)	4 (2.5%)	153 (97.5%)	1	4
D54	92	92	59 (64.1%)	69	52 (56.5%)	14 (26.9%)	38 (73.1%)	1	7
D55	34	82	1 (16.7%)	79	3 (50%)	0 (0%)	3 (100%)	1	10
D56	30	72	5 (62.5%)	72	3 (37.5%)	0 (0%)	3 (100%)	2	4
E1	11	44	2 (66.7%)	74	2 (66.7%)	1 (50%)	1 (50%)	1	111
E2	3	12	-	-	-	-	-	-	-
E3	6	12	5 (83.3%)	69	2 (33.3%)	2 (100%)	0 (0%)	2	10
E4	25	60	0 (0%)	69	3 (75%)	0 (0%)	3 (100%)	6	11
E5	13	13	4 (36.4%)	73	3 (27.3%)	2 (66.7%)	1 (33.3%)	3	8
E6	15	15	7 (46.7%)	69	10 (66.7%)	5 (50%)	5 (50%)	8	10
E7	13	52	1 (50%)	74	2 (100%)	1 (50%)	1 (50%)	5	11
E8	67	67	32 (64%)	63	21 (42%)	4 (19%)	17 (81%)	1	5
E9	45	60	15 (40.5%)	69	30 (81.1%)	3 (10%)	27 (90%)	1	5
E10	3	12	-	-	-	-	-	-	-
E11	8	48	1 (100%)	76	0 (0%)	0 -	0 -	-	-
E12	33	33	12 (40%)	75	5 (16.7%)	3 (60%)	2 (40%)	1	12
E13	2	8	-	-	-	-	-	-	-