

【2009 年度】

| キーワード | セッション | 平均ページ ビュー | 平均サイト 滞在時間 | 直帰率 |
|----------------|-------|--------------|---------------|--------|
| 1. wysh | 755 | 4.65 | 00:03:22 | 43.71% |
| 2. ばいどく | 361 | 3.86 | 00:01:50 | 57.34% |
| 3. wysh 教育 | 278 | 4.48 | 00:03:08 | 45.32% |
| 4. 避妊法 間違い | 204 | 4.83 | 00:03:41 | 43.63% |
| 5. wysh プロジェクト | 189 | 3.98 | 00:02:18 | 56.61% |
| 6. 妊娠したかも | 184 | 3.02 | 00:01:08 | 56.52% |
| 7. 性病 高熱 | 133 | 4.79 | 00:01:52 | 15.04% |
| 8. 中絶 金額 | 108 | 1.71 | 00:00:50 | 75.93% |
| 9. 木原雅子 | 102 | 3.90 | 00:01:50 | 44.12% |
| 10. 中絶 | 91 | 2.13 | 00:00:50 | 76.92% |
| 11. りんびょう | 88 | 4.81 | 00:02:24 | 40.91% |
| 12. 膀胱炎 性病 | 81 | 4.94 | 00:01:21 | 48.15% |
| 13. ガンジダ 治療法 | 79 | 3.56 | 00:01:09 | 63.29% |
| 14. 性器 ただれ | 71 | 6.79 | 00:02:30 | 19.72% |
| 15. ヘルペス 性病 | 56 | 2.71 | 00:01:48 | 71.43% |
| 16. 性病 口 | 55 | 6.65 | 00:02:52 | 36.36% |
| 17. 性器のただれ | 53 | 7.21 | 00:02:58 | 9.43% |
| 18. 性病 自覚症状 | 49 | 4.71 | 00:01:54 | 40.82% |
| 19. のどの痛み 性病 | 46 | 4.22 | 00:01:09 | 50.00% |
| 20. 性病 のどの痛み | 46 | 3.76 | 00:00:57 | 39.13% |
| 21. 性病 性器 | 43 | 2.14 | 00:00:31 | 74.42% |
| 22. 性病 水ぶくれ | 39 | 5.13 | 00:01:12 | 23.08% |
| 23. 高熱 性病 | 39 | 5.08 | 00:01:51 | 10.26% |
| 24. 軟性げかん | 36 | 5.50 | 00:02:20 | 27.78% |
| 25. 性病 膀胱炎 | 35 | 4.51 | 00:01:44 | 45.71% |
| 26. 性病 ヘルペス | 34 | 2.24 | 00:00:46 | 64.71% |
| 27. wysh 教育 | 30 | 4.70 | 00:02:52 | 63.33% |
| 28. 中絶 割合 | 30 | 1.57 | 00:00:41 | 76.67% |
| 29. 性病 症状 男性 | 26 | 6.50 | 00:01:47 | 30.77% |
| 30. 中絶 方法 | 24 | 1.83 | 00:00:24 | 87.50% |

| | | | | |
|------------------------|----|------|----------|--------|
| 31.性病 コンジローマ | 23 | 2.35 | 00:01:19 | 69.57% |
| 32.性病 種類 | 23 | 7.52 | 00:02:50 | 13.04% |
| 33.性病 膀胱 | 23 | 5.74 | 00:01:43 | 56.52% |
| 34.http://www.wysh.jp/ | 22 | 3.32 | 00:01:25 | 40.91% |
| 35.ぼうこうえん | 22 | 3.91 | 00:01:41 | 59.09% |
| 36.妊娠したかも? | 22 | 1.95 | 00:00:28 | 72.73% |
| 37.木原雅子 wysh 教育 | 22 | 3.86 | 00:02:50 | 31.82% |
| 38.性病 | 21 | 4.00 | 00:00:48 | 47.62% |
| 39.性病 のどが痛い | 21 | 8.33 | 00:02:26 | 4.76% |
| 40.のどが痛い 性病 | 20 | 6.50 | 00:03:46 | 10.00% |
| 41.ヘルペス 足 | 20 | 5.90 | 00:01:23 | 20.00% |
| 42.性病 うつる | 20 | 5.40 | 00:04:15 | 35.00% |
| 43.性病 かゆい | 20 | 4.00 | 00:01:06 | 30.00% |
| 44.尿道がかゆい | 19 | 5.53 | 00:01:41 | 21.05% |
| 45.木原 雅子 | 19 | 3.42 | 00:02:40 | 47.37% |
| 46.wish 教育 | 18 | 6.67 | 00:03:08 | 27.78% |
| 47.足の付け根 いぼ | 17 | 4.29 | 00:01:06 | 11.76% |
| 48.避妊 | 17 | 3.41 | 00:01:03 | 35.29% |
| 49.妊娠 自覚症状なし | 16 | 2.00 | 00:00:31 | 68.75% |
| 50.妊娠 13 週目 胎児 | 16 | 2.38 | 00:01:15 | 81.25% |

2008 年度と 2009 年度で変化している点は、性感染症などの具体的な症状で検索した人がアクセスしている傾向が見られた。

■タイトル別のコンテンツ

【2008年度】

| ページ | タイトル | ページビュー | 平均ページ 滞在時間 | 直帰率 |
|-----|---------------------|--------|---------------|--------|
| 1. | TOP ページ | 5,946 | 00:01:33 | 41.59% |
| 2. | これって性病？ | 4,139 | 00:00:26 | 17.66% |
| 3. | 妊娠したかも！？ | 2,172 | 00:00:24 | 60.51% |
| 4. | 中絶って？ | 2,047 | 00:01:34 | 76.91% |
| 5. | 衝撃の事実！！ | 2,027 | 00:00:56 | 45.78% |
| 6. | 完全な避妊法ってある？ | 1,820 | 00:01:00 | 49.87% |
| 7. | これって性病？・クラミジア | 1,550 | 00:00:31 | 54.76% |
| 8. | どうやってうつる？ | 1,550 | 00:00:37 | 46.02% |
| 9. | コンドーム | 1,514 | 00:00:34 | 72.49% |
| 10. | これって性病？・淋病（りんびょう） | 1,392 | 00:00:41 | 48.07% |
| 11. | そのままにすると | 1,380 | 00:00:27 | 45.95% |
| 12. | 自覚症状なし！ | 1,283 | 00:00:49 | 55.91% |
| 13. | これって性病？・性器ヘルペス | 1,248 | 00:00:16 | 59.57% |
| 14. | 性病とエイズ | 1,226 | 00:00:49 | 31.25% |
| 15. | 予防するには | 1,168 | 00:00:22 | 37.84% |
| 16. | これって性病？・梅毒（ばいどく） | 1,019 | 00:00:44 | 49.42% |
| 17. | 困ったときは | 975 | 00:01:01 | 47.06% |
| 18. | お問い合わせ | 897 | 00:00:12 | 18.75% |
| 19. | これって性病？・カンジダ | 885 | 00:00:32 | 57.33% |
| 20. | これって性病？・トリコモナス | 876 | 00:00:26 | 61.54% |
| 21. | これって性病？・コンジローマ | 800 | 00:00:27 | 62.83% |
| 22. | これって性病？・膀胱炎（ぼうこうえん） | 718 | 00:00:18 | 52.03% |
| 23. | これって性病？・軟性げかん | 707 | 00:00:20 | 26.87% |
| 24. | これって性病？・エイズ | 675 | 00:00:40 | 42.45% |
| 25. | これって性病？・その他 | 429 | 00:00:10 | 28.57% |

【2009 年度】

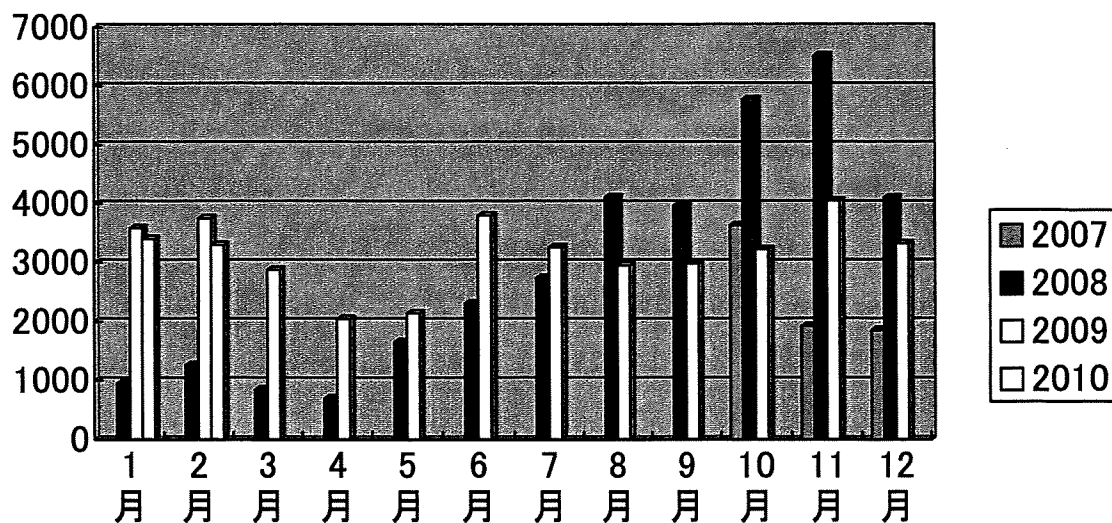
| ページ タイトル | ページビュー | 平均ページ 滞在時間 | 直帰率 |
|-------------------------|--------|---------------|--------|
| 1. これって性病？ | 4,872 | 00:00:25 | 15.38% |
| 2. TOP ページ | 3,827 | 00:01:28 | 46.48% |
| 3. 中絶って？ | 1,823 | 00:01:56 | 78.40% |
| 4. これって性病？・性器ヘルペス | 1,648 | 00:00:19 | 68.24% |
| 5. これって性病？・クラミジア | 1,593 | 00:00:28 | 49.32% |
| 6. 衝撃の事実！！ | 1,587 | 00:01:02 | 57.27% |
| 7. どうやってうつる？ | 1,511 | 00:00:39 | 50.48% |
| 8. 完全な避妊法ってある？ | 1,496 | 00:01:00 | 43.00% |
| 9. これって性病？・淋病（りんびょう） | 1,456 | 00:00:33 | 42.24% |
| 10. これって性病？・梅毒（ばいどく） | 1,418 | 00:00:39 | 55.47% |
| 11. 自覚症状なし！ | 1,258 | 00:00:51 | 59.54% |
| 12. 妊娠したかも！？ | 1,155 | 00:00:19 | 59.79% |
| 13. そのままにすると | 1,077 | 00:00:32 | 61.54% |
| 14. コンドーム | 995 | 00:00:34 | 69.35% |
| 15. これって性病？・カンジダ | 929 | 00:00:24 | 58.77% |
| 16. これって性病？・エイズ | 870 | 00:00:42 | 51.59% |
| 17. これって性病？・コンジローマ | 848 | 00:00:23 | 66.67% |
| 18. 予防するには | 846 | 00:00:25 | 51.85% |
| 19. これって性病？・トリコモナス | 828 | 00:00:24 | 60.00% |
| 20. これって性病？・軟性げかん | 816 | 00:00:21 | 32.76% |
| 21. 性病とエイズ | 815 | 00:00:53 | 29.41% |
| 22. 困ったときは | 707 | 00:01:06 | 48.28% |
| 23. これって性病？・膀胱炎（ぼうこうえん） | 671 | 00:00:15 | 52.63% |
| 24. お問い合わせ | 540 | 00:00:23 | 18.95% |
| 25. これって性病？・その他 | 382 | 00:00:09 | 14.29% |

【考察】

ページによっての滞在時間、直帰率は大きく異なり、対象者のニーズに即したページとそうでないページが存在する。サイトへのアクセスはTOPページから入るとは限らないため、アクセス者の滞在時間が短く、直帰率が高いページの内容を重点的に改善し、どのページからアクセスした人も、そのページでの滞在時間を増やし、可能ならば他のページにも流れるように工夫する必要があることが示唆された。

■ 月別アクセス解析

【ページビュー】



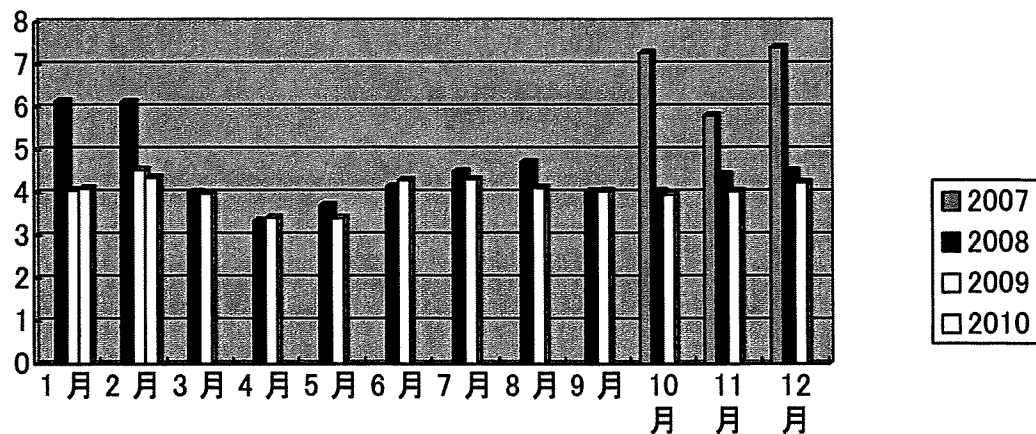
| | |
|-------------------------|---------------|
| 2007/10/01 - 2007/10/31 | 4.17% (3,630) |
| 2007/11/01 - 2007/11/30 | 2.20% (1,915) |
| 2007/12/01 - 2007/12/31 | 2.13% (1,849) |
| 2008/01/01 - 2008/01/31 | 1.09% (951) |
| 2008/02/01 - 2008/02/29 | 1.45% (1,261) |
| 2008/03/01 - 2008/03/31 | 0.97% (846) |
| 2008/04/01 - 2008/04/30 | 0.80% (694) |
| 2008/05/01 - 2008/05/31 | 1.89% (1,647) |
| 2008/06/01 - 2008/06/30 | 2.65% (2,306) |
| 2008/07/01 - 2008/07/31 | 3.15% (2,739) |
| 2008/08/01 - 2008/08/31 | 4.72% (4,106) |
| 2008/09/01 - 2008/09/30 | 4.56% (3,966) |
| 2008/10/01 - 2008/10/31 | 6.64% (5,774) |
| 2008/11/01 - 2008/11/30 | 7.49% (6,513) |
| 2008/12/01 - 2008/12/31 | 4.71% (4,097) |
| 2009/01/01 - 2009/01/31 | 4.12% (3,582) |
| 2009/02/01 - 2009/02/28 | 4.31% (3,752) |
| 2009/03/01 - 2009/03/31 | 3.31% (2,876) |

| | | |
|-------------------------|-------|---------|
| 2009/04/01 - 2009/04/30 | 2.35% | (2,044) |
| 2009/05/01 - 2009/05/31 | 2.46% | (2,140) |
| 2009/06/01 - 2009/06/30 | 4.37% | (3,798) |
| 2009/07/01 - 2009/07/31 | 3.75% | (3,261) |
| 2009/08/01 - 2009/08/31 | 3.39% | (2,950) |
| 2009/09/01 - 2009/09/30 | 3.43% | (2,979) |
| 2009/10/01 - 2009/10/31 | 3.71% | (3,222) |
| 2009/11/01 - 2009/11/30 | 4.65% | (4,047) |
| 2009/12/01 - 2009/12/31 | 3.82% | (3,321) |
| 2010/01/01 - 2010/01/31 | 3.91% | (3,399) |
| 2010/02/01 - 2010/02/28 | 3.79% | (3,298) |

2008年の年末のアクセス増減は予防キャンペーンの影響が大きい可能性がある。
全体で見ると、3月～6月に谷があり、夏は増加傾向にあることが示された。

.....

【平均ページビュー】



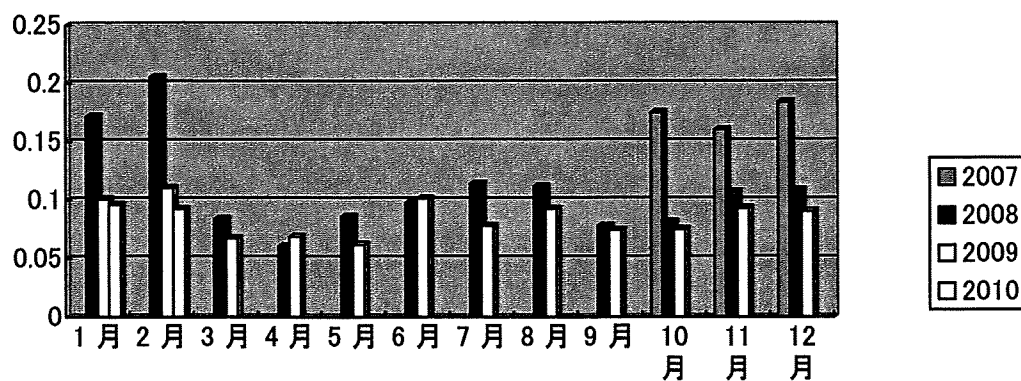
| | |
|-------------------------|------|
| 2007/10/01 - 2007/10/31 | 7.27 |
| 2007/11/01 - 2007/11/30 | 5.80 |
| 2007/12/01 - 2007/12/31 | 7.40 |
| 2008/01/01 - 2008/01/31 | 6.14 |
| 2008/02/01 - 2008/02/29 | 6.12 |
| 2008/03/01 - 2008/03/31 | 4.01 |
| 2008/04/01 - 2008/04/30 | 3.34 |
| 2008/05/01 - 2008/05/31 | 3.70 |
| 2008/06/01 - 2008/06/30 | 4.14 |
| 2008/07/01 - 2008/07/31 | 4.49 |
| 2008/08/01 - 2008/08/31 | 4.71 |
| 2008/09/01 - 2008/09/30 | 4.03 |
| 2008/10/01 - 2008/10/31 | 4.03 |
| 2008/11/01 - 2008/11/30 | 4.42 |
| 2008/12/01 - 2008/12/31 | 4.50 |
| 2009/01/01 - 2009/01/31 | 4.05 |
| 2009/02/01 - 2009/02/28 | 4.53 |
| 2009/03/01 - 2009/03/31 | 3.98 |
| 2009/04/01 - 2009/04/30 | 3.42 |
| 2009/05/01 - 2009/05/31 | 3.40 |
| 2009/06/01 - 2009/06/30 | 4.29 |

| | |
|-------------------------|------|
| 2009/07/01 - 2009/07/31 | 4.31 |
| 2009/08/01 - 2009/08/31 | 4.11 |
| 2009/09/01 - 2009/09/30 | 4.04 |
| 2009/10/01 - 2009/10/31 | 3.95 |
| 2009/11/01 - 2009/11/30 | 4.03 |
| 2009/12/01 - 2009/12/31 | 4.24 |
| 2010/01/01 - 2010/01/31 | 4.10 |
| 2010/02/01 - 2010/02/28 | 4.35 |

2007年のサイトオープン直後は平均ページビュー数が高い。
やがて安定し、3月～6月に谷があり、夏は増加傾向にあることが示された。

.....

【平均滞在時間】

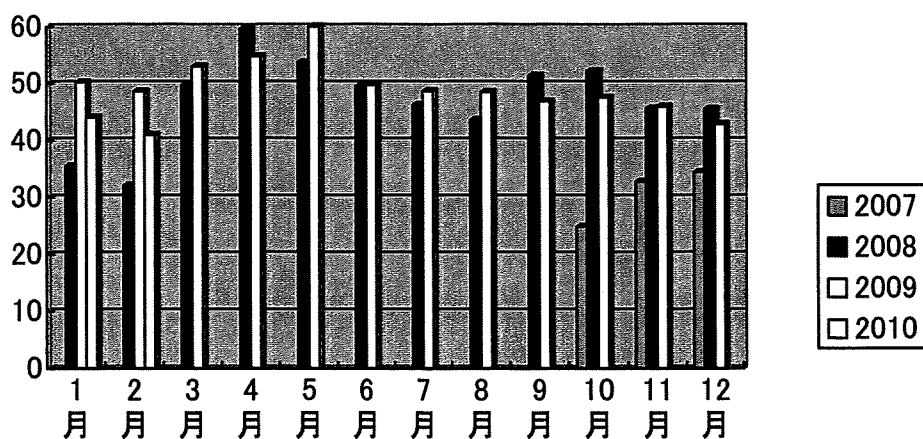


| | |
|-------------------------|----------|
| 2007/10/01 - 2007/10/31 | 00:04:12 |
| 2007/11/01 - 2007/11/30 | 00:03:51 |
| 2007/12/01 - 2007/12/31 | 00:04:25 |
| 2008/01/01 - 2008/01/31 | 00:04:07 |
| 2008/02/01 - 2008/02/29 | 00:04:56 |
| 2008/03/01 - 2008/03/31 | 00:02:01 |
| 2008/04/01 - 2008/04/30 | 00:01:27 |
| 2008/05/01 - 2008/05/31 | 00:02:04 |
| 2008/06/01 - 2008/06/30 | 00:02:21 |
| 2008/07/01 - 2008/07/31 | 00:02:44 |
| 2008/08/01 - 2008/08/31 | 00:02:41 |
| 2008/09/01 - 2008/09/30 | 00:01:52 |
| 2008/10/01 - 2008/10/31 | 00:01:57 |
| 2008/11/01 - 2008/11/30 | 00:02:34 |
| 2008/12/01 - 2008/12/31 | 00:02:36 |
| 2009/01/01 - 2009/01/31 | 00:02:25 |
| 2009/02/01 - 2009/02/28 | 00:02:39 |
| 2009/03/01 - 2009/03/31 | 00:01:37 |
| 2009/04/01 - 2009/04/30 | 00:01:39 |
| 2009/05/01 - 2009/05/31 | 00:01:29 |
| 2009/06/01 - 2009/06/30 | 00:02:26 |
| 2009/07/01 - 2009/07/31 | 00:01:52 |

2009/08/01 - 2009/08/31 00:02:13
2009/09/01 - 2009/09/30 00:01:47
2009/10/01 - 2009/10/31 00:01:48
2009/11/01 - 2009/11/30 00:02:14
2009/12/01 - 2009/12/31 00:02:10
2010/01/01 - 2010/01/31 00:02:18
2010/02/01 - 2010/02/28 00:02:13

2007年のサイトオープン直後は平均滞在時間数が長い。
やがて安定し、3月～6月に谷があり、夏は増加傾向にあることが示された。

【直帰率】 ※低いパーセンテージのほうが成績が良い。



| | |
|-------------------------|--------|
| 2007/10/01 - 2007/10/31 | 24.85% |
| 2007/11/01 - 2007/11/30 | 32.73% |
| 2007/12/01 - 2007/12/31 | 34.40% |
| 2008/01/01 - 2008/01/31 | 35.48% |
| 2008/02/01 - 2008/02/29 | 32.04% |
| 2008/03/01 - 2008/03/31 | 49.76% |
| 2008/04/01 - 2008/04/30 | 59.62% |
| 2008/05/01 - 2008/05/31 | 53.71% |
| 2008/06/01 - 2008/06/30 | 49.55% |
| 2008/07/01 - 2008/07/31 | 46.23% |
| 2008/08/01 - 2008/08/31 | 43.58% |
| 2008/09/01 - 2008/09/30 | 51.37% |
| 2008/10/01 - 2008/10/31 | 52.20% |
| 2008/11/01 - 2008/11/30 | 45.65% |
| 2008/12/01 - 2008/12/31 | 45.49% |
| 2009/01/01 - 2009/01/31 | 50.23% |
| 2009/02/01 - 2009/02/28 | 48.61% |
| 2009/03/01 - 2009/03/31 | 52.97% |
| 2009/04/01 - 2009/04/30 | 54.77% |
| 2009/05/01 - 2009/05/31 | 60.00% |
| 2009/06/01 - 2009/06/30 | 49.77% |

| | |
|-------------------------|--------|
| 2009/07/01 - 2009/07/31 | 48.68% |
| 2009/08/01 - 2009/08/31 | 48.54% |
| 2009/09/01 - 2009/09/30 | 46.88% |
| 2009/10/01 - 2009/10/31 | 47.55% |
| 2009/11/01 - 2009/11/30 | 45.96% |
| 2009/12/01 - 2009/12/31 | 42.86% |
| 2010/01/01 - 2010/01/31 | 44.03% |
| 2010/02/01 - 2010/02/28 | 40.97% |

2007年のサイトオープン直後は平均直帰率が低い。

やがて安定し、3月～6月に山があり、夏は減少傾向にある。

■ WYSH 予防サイト SEO 調査 (PC 編) 【2010 年 3 月 21 日調べ】

Yahoo!/Google で WYSH 予防サイトの順位調査

※1 位～10 位の上位表示のものは下線表示

【性病】 51 位 (Yahoo!)

【性病 クラミジア】 64 位 (Yahoo!)

【クラミジア 性病】 43 位 (Yahoo!)

【妊娠したかも】 16 位 (Yahoo!)

【中絶】 101 位 (Google)

【妊娠したかも 症状】 17 位 (Yahoo!)

【ばいどく】 4 位 (Yahoo!) 7 位 (Google)

【りんびょう】 8 位 (Yahoo!) 5 位 (Google)

【性病 口】 5 位 (Yahoo!) 47 位 (Google)

【ぼうこうえん】 95 位 (Yahoo!)

【性病 ヘルペス】 35 位 (Yahoo!) 127 位 (Google)

【中絶 金額】 2 位 (Yahoo!) 28 位 (Google)

【妊娠したかも?】 16 位 (Yahoo!)

【性器のただれ】 1 位 (Yahoo!) 2 位 (Google)

【100 均コンドーム】 6 位 (Yahoo!) 284 位 (Google)

【性病 のどの痛み】 6 位 (Yahoo!) 50 位 (Google)

【性病 高熱】 1 位 (Yahoo!) 1 位 (Google)

【避妊法 間違い】 1 位 (Yahoo!)

【膀胱炎 性病】 1 位 (Yahoo!) 7 位 (Google)

【性病 トリコモナス】 50 位 (Yahoo!) 27 位 (Google)

【性病 膀胱炎】 38 位 (Yahoo!) 5 位 (Google)

【淋病】 292 位 (Google)

【淋病 自覚症状】 4 位 (Yahoo!) 247 位 (Google)

【淋病 治療法】 13 位 (Yahoo!) 93 位 (Google)

【カンジダ】 46 位 (Yahoo!)

【完全な避妊】 1 位 (Yahoo!) 80 位 (Google)

【性器 ただれ】 2 位 (Yahoo!) 16 位 (Google)

【妊娠 症状なし】 15 位 (Yahoo!) 37 位 (Google)

【性病 コンジローマ】 59 位 (Yahoo!) 12 位 (Google)

【生理直後 妊娠】 23 位 (Yahoo!)

【膀胱炎 検査方法】 10 位 (Yahoo!)

【高熱 性病】 1 位 (Yahoo!) 1 位 (Google)

【尿道がかゆい】 8 位 (Yahoo!) 46 位 (Google)

知っていますか？ 大切なカラダのこと



menu メニュー

はじめに
 トップページ →

性病

- これって性病？
- そのままにすると？
- 予防するには？
- 自覚症状なし！
- どうやってうつる？
- 衝撃の事実！！
- 性病とエイズ

妊娠

- 完全な避妊法ってある？
- 妊娠したかも!?
- コンドーム
- 中絶って？

相談

- 困った時は
- お問い合わせ

医学的内容の監修

監和会 早川クリニック理事長
 医学博士 早川 謙一 先生

アンケートにもお楽しみがあります
 アンケートに答えると抽選で5000円分の図書券プレゼント

このサイトに関するお考えや要望をお聞かせください。

WYSH について

このサイトはWYSHプロジェクトのサイトです。

みなさんの大切なカラダをもっとよく知ってもらいたい、という願いをこめて作りました。

あなたは世界にたった一人の大切な存在です。

このサイトで正しい知識をしっかりと身につけて、あなたのカラダを守ってください。

※WYSHプロジェクト…京都大学で企画し、厚生労働省、文部科学省の支援で作られています。

キャラクター紹介

WYSH キャラクター紹介ページ

当サイトのマスコットキャラクターのプロフィール紹介ページです。

WYSH mobile

WYSH公式モバイルサイト
<http://www.wysh.jp/youtham/>

WYSH mobile

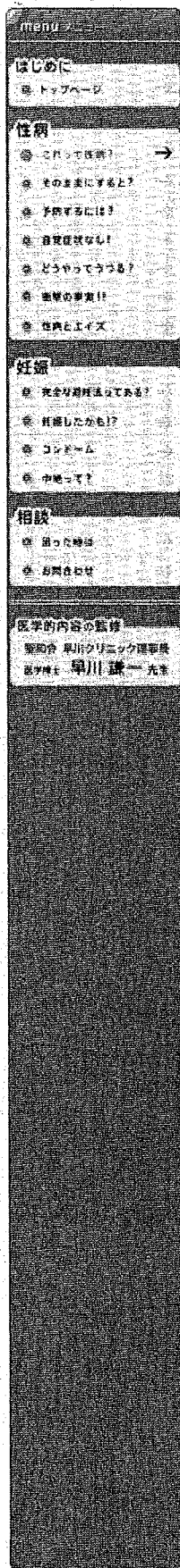
当サイトのケイタイ版サイトです。QRコードを読み込むとケイタイからも見ることができます。



WYSH プロジェクト
 教育関係者用サイト。WYSHプロジェクトの概要紹介。

【性病】 これって性病？ | そのままにすると？ | 予防するには？ | 自覚症状なし！ | どうやってうつる？ | 衝撃の事実！！ | 性病とエイズ

【妊娠】 完全な避妊法 | 妊娠したかも! ? | コンドーム | 中絶って? | 【相談】 困った時は? | お問い合わせ



性病 これって性病?

トップページからこれって性病?

これって性病?

- ✓ 性病の種類と検査方法・治療法
- ✓ 女性・男性 症状別性病チェック

大半の性病は無症状です。でももし当てはまる症状があったら調べてみましょう!!

下記のメニューやリンクより「性病の種類と検査方法・治療法」がわかります。



性病の種類と検査方法・治療法

- | | | | |
|--------|-------------|--------|--------|
| クラミジア | 淋病(りんびょう) | 性器ヘルペス | コンジローマ |
| トリコモナス | 梅毒(びいどく) | 軟性けいがん | カンジタ |
| その他 | 縦痂瘻(ぼうこうえん) | エイズ | |

女性・男性

女性 GIRLS 男性 BOYS

おりものが増える

クラミジア
トリコモナス(黄色いおりもの)

痛い

淋病(尿道炎)
ヘルペス(性器のただれ)

水ぶくれができた

ヘルペス

痛い

淋病(尿道炎)
ヘルペス(性器のただれ)

いぼができた

コンジローマ(尖のとがったいぼ)

しどり

ヘルペス(足の付け根)
梅毒(外陰部)
軟性けいがん(もの付け根)

かゆい

トリコモナス(尿の赤い、かゆみ)

うみが出る

軟性けいがん(膿臭が漂う、ただれる)

下腹部が痛い

クラミジア

SEXの時に下腹部が痛い

クラミジア

風邪でもないのにのどの調子が悪い

性器の口に入った性病

インフルエンザ?

(高熱、リンパがはれる、関節が痛い)
エイズ

かゆい

クラミジア(尿道がかゆい)

痛い

クラミジア(排尿時の痛み)
淋病(性器の痛み)
ヘルペス(乾燥がスズクシキ痛む)

うみが出る

淋病(尿道が痒)
軟性けいがん(膿臭が漂う、ただれる)

水ぶくれができた

ヘルペス

いぼができた

コンジローマ(尖のとがったいぼ)

しどり

ヘルペス(足の付け根)
梅毒(性器周辺)
軟性けいがん

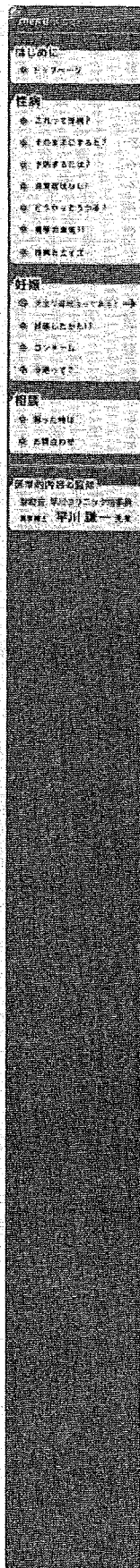
風邪でもないのにのどの調子が悪い

性器の口に入った性病

インフルエンザ?

(高熱、リンパがはれる、関節が痛い)
エイズ

性病とエイズ



完全な避妊法ってある？

完全な避妊法ってある？

- ピルの避妊は完全？
- コンドームの避妊は完全？
- 避妊薬（外用）は完全？
- 子宮頸管塞栓？
- 実は妊娠よりも性病の方がだんぜん身重！
- 避妊法でよくある誤解

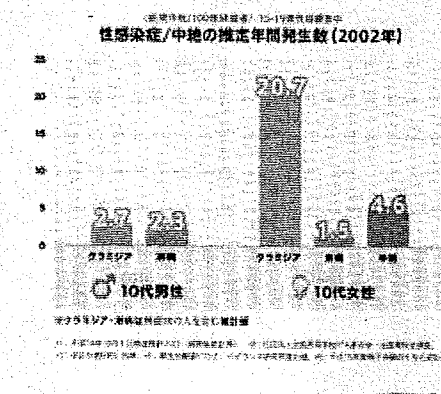
ピルの避妊は完全？
 避妊率99.7%と高いけれど、飲み忘れや、飲み直しの遅れ、避妊効果は低下します。また、まれに副作用があります。避妊率は平均99.7%です。

コンドームの避妊は完全？
 避妊率は98%と高いけれど、破れや滑り、装着時の失敗などで避妊率は低下します。避妊率は平均98%です。

避妊薬（外用）は完全？
 避妊率は99%と高いけれど、使用時の失敗などで避妊率は低下します。避妊率は平均99%です。

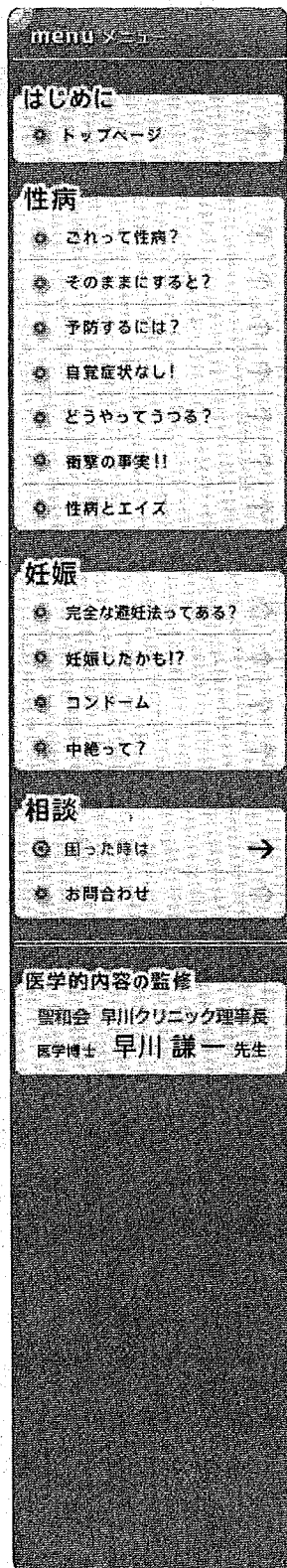
安全帯は完全？
 避妊率は98%と高いけれど、使用時の失敗などで避妊率は低下します。避妊率は平均98%です。

実は妊娠よりも性病の方がだんぜん身重！！
 性病にかかると、将来の健康や生活に大きな影響があります。また、妊娠よりも性病の方がだんぜん身重です。



避妊法でよくある誤解

- 生理中は妊娠しない**
 排卵は、生理中でも生理後でも起こることはあります。生理中は避妊法をしっかりと使ってください。
- シャワーでよく洗えば精子は洗われる**
 精子は、尿道から出てくるので、シャワーで洗っても洗えません。
- 生理と生理の間は妊娠しない**
 排卵は、生理の間でも起こることはあります。
- 射精前液で洗えば精子は洗われる**
 射精前液は、尿道から出てくるので、洗っても洗えません。



相談 **困ったときは**

トップページ > 困ったときは

困ったときは

- ✓ カラダのことを相談したい・・・
- ✓ 検査をしてみたい・・・

✓ **カラダのことを相談したい・・・**

保健所の無料相談があります。どこの保健所でも自由に何でも相談できます。名前も言う必要がなく、お金もいりません。


HIV検査・相談マップ

全国の保健所検索サイト
<http://www.hivkensa.com>

→ 詳細をみる

エイズ予防財団

フリーダイヤル
 **0120-177-812**

携帯電話からは
 **03-5259-1815**

→ 詳細をみる

性と健康医学財団

健康相談室
 <http://www.jfshm.org/>

→ 詳細をみる

✓ **検査をしてみたい・・・**

保健所の無料検査があります。エイズ検査はどこの保健所でも名前をいわずに無料でできます。クラミジアの血液検査も無料でできるところがあるので聞いてみましょう。

また無料ではありませんが、女子は産婦人科・男子は泌尿器科や皮膚科・性病科などで、検査が出来ます。

1111111111

2. 滞日外国人若者に対する予防介入研究

「在日ブラジル人の若者を対象とした HIV 関連の調査・研究」

- 2009 年度報告書 -

研究チーム

岩木エリーザ(特定非営利活動法人 CRIATIVOS—HIV・STD 関連支援センター)

比嘉アレシャンドレ(特定非営利活動法人 CRIATIVOS—HIV・STD 関連支援センター)

中森ジュリア(特定非営利活動法人 CRIATIVOS—HIV・STD 関連支援センター)

リアサトウ(特定非営利活動法人 CRIATIVOS—HIV・STD 関連支援センター)

コノミチカミ(特定非営利活動法人 CRIATIVOS—HIV・STD 関連支援センター)

木原雅子(京都大学大学院医学研究科社会健康医学系専攻国際保健講座)

「背景」

1) 滞日ブラジル人における状況

1980年代、バブル経済により労働者が不足状態にあった日本に、多くの外国籍の方々が来日し、その大多数は、当時はまだ外国籍の人々へは合法化されていなかった単純労働に従事し、超過滞在者も多く存在した。

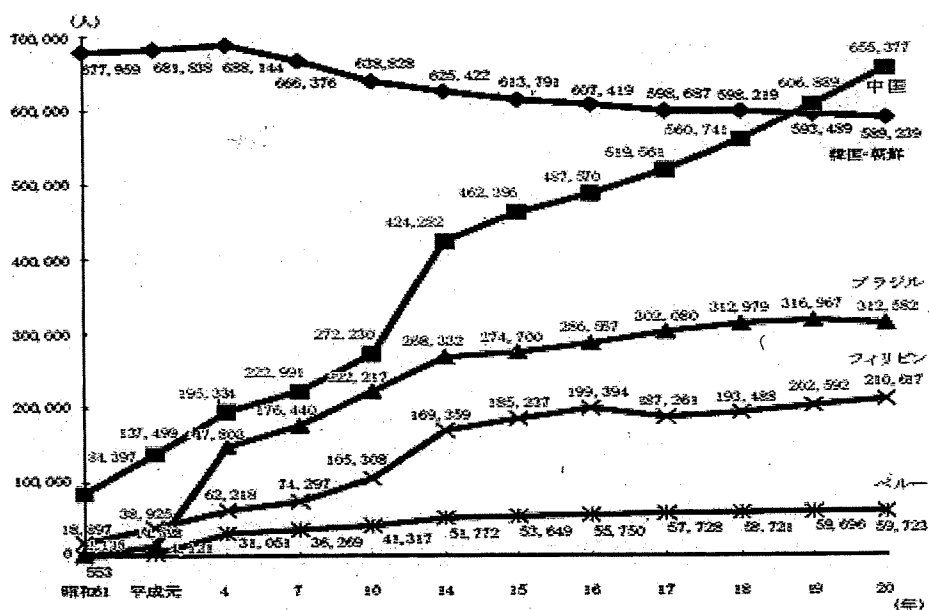
そこで、日本政府は1990年に「出入国及び難民認定法（入管法）」を改正し、三世までの日系人とその配偶者に、単純労働の就労を可能とする特定ビザを発給できるようにし、労働者不足に歯止めを打つ狙いであった。

そして、当時、経済危機にあったブラジル、ペルーなど、ラテンアメリカ諸国の日系コミュニティを対象に、日本での就労を働きかけ、移住労働者の募集を行った。日系人コミュニティとは戦前、戦後の日本における移住政策にそって南米の国々に渡った多くの日本人とその子孫で形成している。

入管法の改正、移住労働者の募集の結果、多くの日系人が来日し、現在、在日ラテンアメリカ系市民コミュニティは約40万人までに増加したが、米国のリーマンショックから発展した経済危機を境に、在日ラテンアメリカ系住民は減少しつつあり、2009年末現在、特にブラジル国籍の人々は4-7万人減少していると言う報道もある（IPC WORLD, 2010年3月3日発行）。

2008年末現在の法務省入国管理局¹⁾の報告によると、外国人登録をしているブラジル国籍の外国人登録者は既に減少しており(図1)、2009年4月から2010年3月まで実施された、日本政府の「帰国支援金」による帰国者も4万人を越える報道があり、最近1年でさらにブラジル国籍の人々が帰国したことを推測できる。

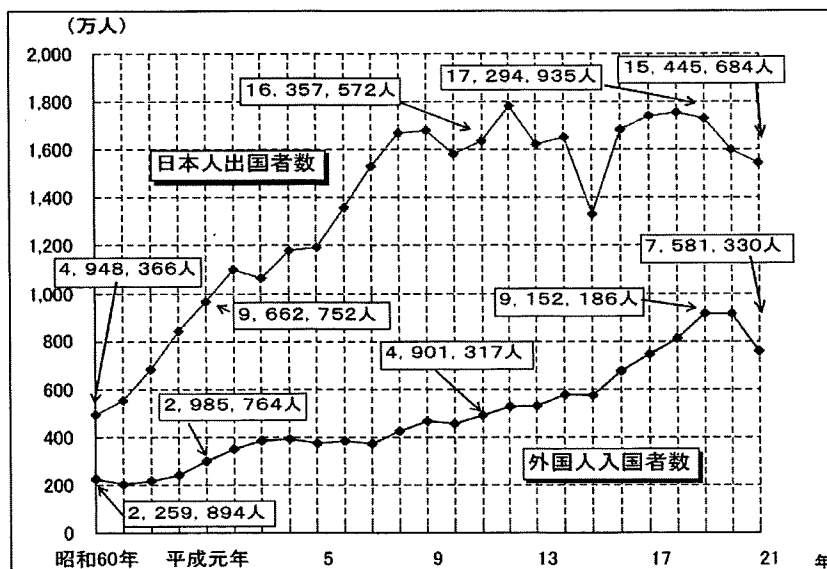
図1： 主な国籍（出身地）別外国人登録者数の年次推移（2009年末現在）



出典：法務省入国管理局編「在留外国人統計」、平成21年版。

また、同じく法務局によるデータでは、平成21年における外国人入国者数（再入国者数を含む）² は約758万人、再入国者を除いた新規入国者数については、約612万人で、前年の外国人入国者数に比べ約156万人（約17.1パーセント）、新規入国者数は約159万人（約20.6パーセント）の減少となった。（図2）

図2： 外国人入国者数（再入国者数を含む。）-平成21年までの年次推移



出典：「平成21年における外国人入国者数」法務省入国管理局編

昨年まで、都道府県別で、ブラジル国籍の外国人登録者数が最も多った2県の動向でも、ブラジル国籍の外国人登録者数が減少していることが明らかである。

愛知県多文化共生推進室調べによると³、平成21年(2009年)5月31日現在の愛知県内の外国人登録者数は、222,244人であった。この数は、平成20年(2008年)末日現在の227,581人(愛知県多文化共生推進室調べ)と比べて5,337人(-2.3%)の減少となっています。昭和63年以降対前年比で一貫して増加していましたが、今回の調査では減少している。出身地別で調べると、ブラジルが73,706人で全体の33.2%を占めているが、前回の調査結果より-6.30%となっている。また、ペルー国籍は8,259人(3.7%)であったが、この数字も前回の調査から-2.30%となっている。(表1)(表2)

| 国籍(出身地)別内訳 | | | | | |
|------------|-------|----------|--------|---------|--------|
| | 国籍 | 登録者数 | 構成比 | 対前回増減数 | 対前回増減率 |
| 1 | ブラジル | 73,706人 | 33.20% | -4,946人 | -6.30% |
| 2 | 中国 | 47,247人 | 21.30% | 622人 | 1.30% |
| 3 | 韓国・朝鮮 | 40,370人 | 18.20% | -404人 | -1.00% |
| 4 | フィリピン | 25,405人 | 11.40% | 64人 | 0.30% |
| 5 | ペルー | 8,259人 | 3.70% | -233人 | -2.70% |
| | その他 | 27,257人 | 12.3% | -440人 | -1.60% |
| | 合計 | 222,244人 | 100.0% | -5,337人 | -2.30% |

| 過去5年間の外国人登録者数及び対前年(前回)増減 | | | | | | |
|--------------------------|----------|----------|----------|----------|----------|-------------|
| | 2004年 | 2005年 | 2006年 | 2007年 | 2008年 | 2009年 5月 |
| 登録者数 | 184,061人 | 197,651人 | 206,674人 | 221,389人 | 227,581人 | 222,244人 |
| 対前回増減 数 | 14,560人 | 13,590人 | 9,023人 | 14,715人 | 6,192人 | -5,337人 |
| 対前回増減 割合 | 8.6% | 7.4% | 4.6% | 7.1% | 2.8% | -2.3% |

そして、静岡県の外国人登録者数の推移を調べると⁴、同じく、2009年末現在にて、前年より登録者数が減少していることが分かる。(表3)