

表7. 東アジアにおけるHIV/AIDS報告数

国	報告年	年別報告数																													
		1984	1985	1986	1987	1988	1989	1990	1991	1992	1993	1994	1995	1996	1997	1998	1999	2000	2001	2002	2003	2004	2005	2006	2007	2008					
中国 (報告数)	HIV																														
	男性																														
	女性																														
	不明																														
	合計																														
	AIDS																														
	男性																														
	女性																														
	不明																														
	合計																														
HIV/AIDS比																															
男性																															
女性																															
合計																															
台湾 (報告数)	HIV																														
	男性																														
	女性																														
	不明																														
	合計																														
	AIDS																														
	男性																														
	女性																														
	不明																														
	合計																														
HIV/AIDS比																															
男性																															
女性																															
合計																															
香港 (報告数)	HIV																														
	男性																														
	女性																														
	不明																														
	合計																														
	AIDS																														
	男性																														
	女性																														
	不明																														
	合計																														
HIV/AIDS比																															
男性																															
女性																															
合計																															
韓国	HIV																														
	男性																														
	女性																														
	不明																														
	合計																														
	AIDS																														
	男性																														
	女性																														
	不明																														
	合計																														

表7-10出典:
 中国: State Council AIDS Working Committee Office & UN Theme Group on AIDS in China, A Joint Assessment of HIV/AIDS Prevention, Treatment and Care in China
 Data from Dr. Lu Fan, National Center of AIDS/STD Control and Prevention, China CDC, Beijing
 台湾: Centers for Disease Control, R.O.C. (Taiwan) <http://www.cdc.gov.tw/mp.asp?mp=2231&mp=5>
 香港: Data from Dr. Chin-Hui Yang, Centers for Diseases Control, Department of Health, Taiwan, R.O.C.
 韓国: Virtual AIDS Office of Hong Kong, Department of Health, The Government of the Hong Kong Special Administrative Region <http://www.info.gov.hk/aids/english/index.htm>
 HIV Surveillance Report - 2008 Update
 Data from Dr. Konyu Chui, Chiu-mei Center for Health Protection, HongKong
 Korea Centers for Disease Control, HIV/AIDS Information System
 Data from Dr. Ilseu Kyung, Ministry of Health, Welfare and Family Affairs/National Institute of Health

表8. 東アジアにおける感染経路別HIV/AIDS報告数

性別	感染経路	1984	1985	1986	1987	1988	1989	1990	1991	1992	1993	1994	1995	1996	1997	1998	1999	2000	2001	2002	2003	2004	2005	2006	2007	2008	累計	
香港 HIV	男性 異性間の性的接触	1	0	0	3	6	11	12	29	32	47	73	81	94	117	133	127	115	127	147	116	112	113	130	109	131	1866	
	同性間の性的接触	1	10	6	12	12	15	8	18	27	20	22	26	20	33	33	21	37	47	45	62	86	108	156	156	132	973	
	同性間の性的接触	0	1	2	7	2	6	5	8	2	2	4	4	3	10	6	10	7	7	9	5	6	10	15	18	13	162	
	静注薬物濫用	0	1	0	0	2	2	0	0	3	1	2	2	1	2	1	6	10	11	10	11	22	31	57	42	40	257	
	血液	5	32	10	7	2	5	0	1	1	1	1	1	0	0	1	0	2	0	0	0	0	0	4	0	2	3	78
	母子感染	0	0	0	0	0	0	0	0	0	1	2	1	2	1	0	2	4	2	2	1	0	2	2	1	0	20	
	不明	0	2	2	4	4	2	4	5	6	8	1	7	15	18	31	31	28	29	46	52	66	67	61	86	116	691	
	合計	7	46	20	33	28	38	34	60	71	79	104	122	134	181	189	213	183	213	260	229	268	313	373	414	435	4047	
	男性 異性間の性的接触																											
	同性間の性的接触																											
静注薬物濫用																												
母子感染																												
その他																												
不明																												
合計																												
女性 異性間の性的接触																												
同性間の性的接触																												
静注薬物濫用																												
母子感染																												
その他																												
不明																												
合計																												
韓国 HIV/AIDS	男性 異性間の性的接触	0	1	0	1	0	3	3	2	5	10	16	31	55	44	50	44	56	49	38	46	35	38	30	40	52	649	
同性間の性的接触	0	1	0	3	4	8	2	6	8	7	13	9	6	10	6	8	1	5	8	7	8	13	21	20	24	198		
同性間の性的接触	0	1	0	0	1	3	3	2	1	1	4	3	1	3	1	1	1	2	2	2	0	0	3	3	1	3	40	
静注薬物濫用	0	0	0	0	0	0	0	0	0	1	1	1	1	1	1	0	1	2	1	1	0	3	1	11	9	43		
血液	0	0	0	0	1	2	3	3	0	0	3	0	2	1	1	2	1	2	1	0	0	1	0	1	0	1	24	
母子感染	0	0	0	0	0	0	0	0	0	0	0	1	1	0	0	1	1	1	1	1	0	0	0	0	0	0	6	
不明	0	0	0	2	1	0	2	1	0	0	0	0	0	5	4	4	4	5	2	4	2	3	8	8	8	6	70	
合計	0	3	0	6	7	17	13	14	14	14	19	37	45	70	64	63	61	67	60	53	56	49	64	73	79	96	1030	
女性 異性間の性的接触	1	13	26	43	26	34	43	50	63	59	56	58	84	108	153	174	210	235	289	311	296	234	257	234	2567	234	2567	
同性間の性的接触	2	7	4	6	6	28	13	23	20	21	41	34	51	60	95	147	231	254	277	278	171	191	1954	171	191	1954		
静注薬物濫用																												
その他	1	0	4	17	35	48	42	77	88	93	107	111	160	194	282	363	502	557	640	688	701	743	5604	701	743	5604		
合計	0	3	5	5	1	4	3	4	7	11	17	11	17	11	16	15	21	22	35	32	28	42	33	53	27	34	423	
女性 異性間の性的接触																												
静注薬物濫用																												
その他																												
合計																												
男性 異性間の性的接触	1	3	6	18	27	47	29	38	50	61	80	70	72	73	105	130	188	206	238	277	322	364	323	268	323	268	2906	
同性間の性的接触	2	7	4	6	28	13	23	20	21	41	34	51	60	95	147	231	254	277	278	278	171	191	1954	171	191	1954		
静注薬物濫用	0	0	0	0	0	0	0	0	0	0	0	0	0	0	0	0	0	0	0	0	0	0	0	0	0	0	2	
その他	0	0	3	2	3	1	11	14	6	6	7	14	11	22	30	28	44	45	65	79	81	108	250	338	250	338	1168	
合計	1	3	9	22	37	52	46	81	69	80	107	105	124	129	186	219	327	388	534	610	660	750	744	744	744	787		

表9. 東アジアにおける年齢別HIV/AIDS報告数

	2000		2001		2002		2003		2004		2005		2006		2007		2008	
	男性	女性	男性	女性	男性	女性	男性	女性	男性	女性	男性	女性	男性	女性	男性	女性	男性	女性
	不明	不明	不明	不明	不明	不明	不明	不明	不明	不明	不明	不明	不明	不明	不明	不明	不明	不明
合計	307	434	492	424	645	1,888	1,373	1,514	1,888	1,373	1,514	1,888	1,373	1,514	1,888	1,373	1,514	1,888
19-29	22	24	25	2	0	27	30	1	0	31	35	5	0	40	60	3	0	63
30-39	183	14	0	237	10	0	279	10	0	289	327	5	0	332	589	59	0	648
40-49	57	10	0	85	12	0	100	9	0	110	110	0	0	125	112	0	0	146
50+	21	0	0	40	41	0	48	35	0	54	53	4	0	57	121	11	0	132
不明	0	0	0	22	7	0	35	32	0	36	27	0	0	34	4	0	0	36
合計	463	47	0	530	628	28	0	610	114	0	1,512	2,885	40	0	3,383	2,623	0	2,924
19-29	0	0	0	0	0	0	0	0	0	0	0	0	0	0	0	0	0	0
30-39	29	0	0	24	2	0	24	2	0	27	48	6	0	43	167	11	0	178
40-49	69	0	0	73	3	0	82	6	0	93	101	7	0	108	212	12	0	224
50+	30	5	0	35	28	4	0	32	3	42	30	12	0	39	282	24	0	386
不明	0	0	0	24	2	0	24	2	0	11	4	0	0	44	70	6	0	76
合計	144	1	0	151	33	0	154	19	2	20	17	6	0	43	37	4	0	41
合計	166	17	0	183	152	14	0	166	17	164	215	19	0	234	247	18	0	265
19-29	3	0	0	3	0	0	3	0	0	2	4	0	0	5	2	0	0	5
30-39	28	18	0	46	26	0	52	37	16	0	53	30	18	0	54	52	19	0
40-49	52	15	0	67	72	20	0	92	76	27	103	73	19	0	95	104	20	0
50+	36	6	0	42	32	5	0	47	37	42	41	0	0	56	56	11	0	67
不明	0	0	0	13	10	1	0	11	26	1	0	27	19	1	0	20	26	3
合計	139	44	0	183	158	55	0	171	13	1	14	20	4	0	24	13	1	0
合計	139	44	0	183	158	55	0	171	13	1	14	20	4	0	24	13	1	0
19-29	1	0	0	1	0	0	1	0	0	0	0	0	0	0	0	0	0	0
30-39	18	3	0	21	19	5	0	23	13	1	4	20	5	0	25	8	4	0
40-49	36	10	0	46	12	4	0	58	4	0	16	15	5	0	20	16	3	0
50+	10	1	0	11	4	1	0	15	8	1	6	6	0	0	6	5	0	0
不明	0	0	0	6	6	2	0	8	0	0	1	0	0	0	1	0	0	0
合計	67	10	0	77	48	12	0	86	44	5	0	51	13	0	64	61	12	0
合計	67	10	0	77	48	12	0	86	44	5	0	51	13	0	64	61	12	0
19-29	0	0	0	0	0	0	0	0	0	0	0	0	0	0	0	0	0	0
30-39	7	4	0	11	8	4	0	12	5	0	4	4	0	0	8	4	0	0
40-49	16	3	0	19	5	0	24	2	0	14	20	5	0	25	23	7	0	30
50+	10	1	0	11	4	1	0	15	8	1	6	6	0	6	9	13	3	0
不明	0	0	0	6	6	2	0	8	0	0	1	0	0	7	5	0	0	0
合計	39	8	0	47	28	7	0	50	28	3	21	26	5	22	44	26	4	0
合計	39	8	0	47	28	7	0	50	28	3	21	26	5	22	44	26	4	0
19-29	0	0	0	0	0	0	0	0	0	0	0	0	0	0	0	0	0	0
30-39	1	1	0	2	3	1	0	3	2	0	3	2	0	3	2	0	0	0
40-49	11	15	3	18	18	2	0	28	19	2	21	19	3	22	19	1	0	22
50+	14	1	0	15	8	0	0	23	9	0	19	17	0	22	18	1	0	19
不明	0	0	0	0	0	0	0	0	0	0	0	0	0	0	0	0	0	0
合計	26	15	3	41	38	3	0	64	48	2	42	46	0	56	40	1	0	51
合計	26	15	3	41	38	3	0	64	48	2	42	46	0	56	40	1	0	51
19-29	0	0	0	0	0	0	0	0	0	0	0	0	0	0	0	0	0	0
30-39	4	8	0	12	11	0	0	16	10	0	12	15	2	18	12	2	0	14
40-49	8	0	0	8	6	0	0	12	11	0	13	5	0	16	14	0	0	17
50+	6	0	0	6	4	0	0	10	4	0	13	4	0	16	10	0	0	20
不明	0	0	0	0	0	0	0	0	0	0	0	0	0	0	0	0	0	0
合計	18	8	0	26	21	0	0	38	29	0	42	26	0	50	36	0	0	61
合計	18	8	0	26	21	0	0	38	29	0	42	26	0	50	36	0	0	61
19-29	0	0	0	0	0	0	0	0	0	0	0	0	0	0	0	0	0	0
30-39	1	1	0	2	2	0	0	3	2	0	3	2	0	4	3	0	0	5
40-49	6	0	0	6	4	0	0	10	4	0	13	4	0	16	10	0	0	20
50+	1	0	0	1	0	0	0	2	0	0	2	0	0	3	2	0	0	5
不明	0	0	0	0	0	0	0	0	0	0	0	0	0	0	0	0	0	0
合計	8	1	0	9	6	0	0	15	6	0	20	6	0	26	16	0	0	30
合計	8	1	0	9	6	0	0	15	6	0	20	6	0	26	16	0	0	30
19-29	0	0	0	0	0	0	0	0	0	0	0	0	0	0	0	0	0	0
30-39	0	0	0	0	0	0	0	0	0	0	0	0	0	0	0	0	0	0
40-49	0	0	0	0	0	0	0	0	0	0	0	0	0	0	0	0	0	0
50+	0	0	0	0	0	0	0	0	0	0	0	0	0	0	0	0	0	0
不明	0	0	0	0	0	0	0	0	0	0	0	0	0	0	0	0	0	0
合計	0	0	0	0	0	0	0	0	0	0	0	0	0	0	0	0	0	0
合計	0	0	0	0	0	0	0	0	0	0	0	0	0	0	0	0	0	0
19-29	0	0	0	0	0	0	0	0	0	0	0	0	0	0	0	0	0	0
30-39	0	0	0	0	0	0	0	0	0	0	0	0	0	0	0	0	0	0
40-49	0	0	0	0	0	0	0	0	0	0	0	0	0	0	0	0	0	0
50+	0	0	0	0	0	0	0	0	0	0	0	0	0	0	0	0	0	0
不明	0	0	0	0	0	0	0	0	0	0	0	0	0	0	0	0	0	0
合計	0	0	0	0	0	0	0	0	0	0	0	0	0	0	0	0	0	0
合計	0	0	0	0	0	0	0	0	0	0	0	0	0	0	0	0	0	0
19-29	0	0	0	0	0	0	0	0	0	0	0	0	0	0	0	0	0	0
30-39	0	0	0	0	0	0	0	0	0	0	0	0	0	0	0	0	0	0
40-49	0	0	0	0	0	0	0	0	0	0	0	0	0	0	0	0	0	0
50+	0	0	0	0	0	0	0	0	0	0	0	0	0	0	0	0	0	0
不明	0	0	0	0	0	0	0	0	0	0	0	0	0	0	0	0	0	0
合計	0	0	0	0	0	0	0	0	0	0	0	0	0	0	0	0	0	0
合計	0	0	0	0	0	0	0	0	0	0	0	0	0	0	0	0	0	0
19-29	0	0	0	0	0	0	0	0	0	0	0	0	0	0	0	0	0	0
30-39	0	0	0	0	0	0	0	0	0	0	0	0	0	0	0	0	0	0
40-49	0	0	0	0	0	0	0	0	0	0	0	0	0	0	0	0	0	0
50+	0	0	0	0	0													

表10 東アジアにおける性感染症報告数

Diseases	Sex	1990	1991	1992	1993	1994	1995	1996	1997	1998	1999	2000	2001	2002	2003	2004	2005	2006	2007	2008
		Syphilis (Prim and Sec)	Male	0	0	0	0	0	0	0	1	1	2	2,382	2,588	2,648	2,615	3,453	3,516	3,957
	Female	0	0	0	0	0	0	0	0	0	0	1,448	1,586	1,555	1,379	1,757	1,786	1,851	1,729	1,895
	Total	0	0	0	0	0	0	0	1	2	4	3,830	4,174	4,203	3,994	5,210	5,302	5,808	5,807	6,525
Chlamydia	Male																			
	Female																			
	Total																			
Gonorrhea	Male																			
	Female																			
	Total																			
Chancroid	Male																			
	Female																			
	Total																			
Granuloma Inguinale	Male																			
	Female																			
	Total																			
Lymphogranuloma Venereum	Male																			
	Female																			
	Total																			

Diseases	Sex	1990	1991	1992	1993	1994	1995	1996	1997	1998	1999	2000	2001	2002	2003	2004	2005	2006	2007	2008
		Syphilis (Prim and Sec)	Male	0	0	0	0	0	0	0	1	1	2	21	2,382	2,588	2,615	3,453	3,516	3,957
	Female	0	0	0	0	0	0	0	0	0	0	4	1,448	1,586	1,379	1,757	1,786	1,851	1,729	1,895
	Total	0	0	0	0	0	0	0	1	2	4	25	3,830	4,174	4,203	5,210	5,302	5,808	5,807	6,525
Chlamydia	Male																			
	Female																			
	Total																			
Gonorrhea	Male	1	2	2	0	0	0	0	0	0	0	0	391	737	1,487	1,814	1,375	1,297	1,298	1,492
	Female	1	1	2	2	0	0	0	0	0	0	69	48	94	166	140	140	140	146	129
	Total	2	3	4	2	2	0	0	0	0	0	360	439	831	1,640	1,980	1,515	1,437	1,444	1,621
Chancroid	Male																			
	Female																			
	Total																			
Granuloma Inguinale	Male																			
	Female																			
	Total																			
Lymphogranuloma Venereum	Male																			
	Female																			
	Total																			

表 10 東アジアにおける性感染症報告数

Diseases	Sex	1990	1991	1992	1993	1994	1995	1996	1997	1998	1999	2000	2001	2002	2003	2004	2005	2006	2007	2008
		Syphilis (Primary)	Male							145	221	281	284	259	213	169	114	121	66	47
	Female							6	7	12	5	12	8	5	1	3	6	1	1	2
	Total							151	228	293	289	271	221	174	115	124	72	48	50	45
Syphilis (Secondary)	Male							33	48	51	51	55	45	56	56	34	34	38	50	48
	Female							11	18	18	24	32	15	11	12	15	2	4	4	8
	Total							44	66	69	75	87	60	67	68	49	36	42	58	56
Gonorrhoea	Male							2021	2089	2327	2778	3040	2856	2719	2747	2128	1535	1413	1277	1254
	Female							321	313	448	426	478	350	588	389	364	213	182	204	169
	Total							2342	2412	2775	3204	3518	3406	3287	3136	2492	1748	1595	1481	1423
NGU/NSGI	Male							5899	6262	7247	7903	7490	6659	7084	5897	5281	4542	4540	3782	3766
	Female							3464	3492	5549	6882	6886	7025	7066	5743	5839	4756	3774	2979	2752
	Total							9363	9754	12796	14785	14176	13684	14150	11640	11120	9298	8314	6761	6518
Genital Wart	Male							2513	2513	2909	3084	2681	2515	2485	2146	2554	2069	1901	1793	1655
	Female							955	611	732	825	804	801	760	600	695	660	592	574	621
	Total							3168	3124	3641	3889	3485	3316	3245	2746	3249	2729	2493	2367	2276
Herpes Genitalis	Male							888	986	1145	1190	1096	1221	1170	923	871	791	716	610	554
	Female							109	127	198	208	229	251	262	186	208	189	162	156	161
	Total							997	1113	1343	1398	1325	1472	1432	1109	1085	980	878	766	715

NGU: Non-gonococcal urethritis
NSGI: Non-specific genital infection

Diseases	Sex	1990	1991	1992	1993	1994	1995	1996	1997	1998	1999	2000	2001	2002	2003	2004	2005	2006	2007	2008
		Syphilis (Prim and Sec)	Male												118	81	325	410	293	498
	Female												134	53	257	397	381	681	830	935
	Total												252	134	582	807	674	1,179	1,415	1,548
Chlamydia	Male												31	32	37	86	43	57	128	97
	Female												323	2,028	4,011	5,884	4,202	2,921	3,068	3,404
	Total												354	2,060	4,048	5,970	4,245	2,978	3,196	3,501
Gonorrhoea	Male												14,294	15,329	10,162	7,066	4,403	3,468	2,578	2,156
	Female												4,138	5,950	5,128	3,779	1,732	751	537	396
	Total												18,392	21,479	15,290	10,845	6,135	4,219	3,115	2,552
Chancroid	Male												5	1	0	0	0	0	0	1
	Female												0	0	1	1	0	0	0	0
	Total												5	1	1	1	0	0	0	1
Granuloma Inguinale	Male																			
	Female																			
	Total																			
Lymphogranuloma Venereum	Male																			
	Female																			
	Total																			

平成 21 年度厚生労働科学研究費補助金(エイズ対策研究事業)
国内外の HIV 感染症の流行動向及びリスク関連情報の戦略的収集と統合的分析に関する研究

わが国の STI 流行及び妊娠中絶率等の動向に関する研究

木原正博*、小堀栄子*、森重裕子、西村由実子、加藤秀子、木原雅子

京都大学大学院医学研究科社会健康医学系専攻社会疫学分野

*木原正博と小堀栄子はこの論文に等しく貢献した。

研究要旨

目的： 日本の主な性感染症の報告数・定点当たり報告数、人工妊娠中絶数、コンドーム出荷量など、性行動の状況に関係し、HIV 流行への脆弱性の指標になりうると思われる関連統計情報を収集し、わかりやすく集約・分析して提示する。

方法： 各種ウェブサイトや印刷物などから情報を収集した。

結果： 梅毒は 2003 年以降、増加傾向にあり、2007 年には 2003 年の 141% に達した。男女とも幅広い年齢層で増加し、関東圏では上昇、近畿圏では減少と、地域的に異なった傾向を示している。性器クラミジア感染症及び淋菌感染症は、1990 年代半ばから増加を続けていたが、梅毒とは逆に、2003 年以降、男女各年代において減少傾向が続いている。性器ヘルペスウイルス感染症及び尖圭コンジローマは、近年、微増傾向が続いていたが、それぞれ 2006 年、2005 年以降、減少に転じた。では全体的にはほぼ横ばいか減少傾向にあるが、性別年齢によって増加傾向にある。一方、人工妊娠中絶は減少傾向にあつて無防備な性行動の減少を示唆し、コンドームの国内出荷量は減少傾向にあつて無予防な性行動の増大を示唆するなど、矛盾する動向を示している。

考察： 性感染症によって動向に違いが見られ、また性感染症に関連すると思われる社会的関連情報もそれぞれに違う結果を示し、STI の動向の解釈が困難になっている。さらなる継続的なデータ収集と継続的な検証が求められる。

A. 目的

日本の主な性感染症(STD)5疾患(全数把握疾患:梅毒、定点把握疾患:性器クラミジア感染症、性器ヘルペスウイルス感染症、尖圭コンジローマ、淋菌感染症の4疾患)に関する報告数・定点当たり報告数を集約・分析し、性別、年齢別、地域別の経年動向をわかりやすく提示する。他に、性行動の指標となると思われる、人工妊娠中絶報告数・実施数、コンドーム国内出荷個数などの情報を集約・分析して提示する。

B. 方法及び情報源

STD のうち、全数把握疾患である梅毒と、定点把握疾患である性器クラミジア感染症、性器ヘルペスウイルス感染症、尖圭コンジローマ、淋菌感染症の、計5疾患について、過去のサーベイランスのデータを収集した。データは国立感染

症研究所のサーベイランス(感染症発生動向調査)から入手した。そのうち 1999(4-12月)-2007年のデータについては、同研究所感染症情報センターのウェブサイトから入手した(<http://idsc.nih.gov/idwr/index.html>)。人工妊娠中絶及び出生のデータは、厚生労働省統計表データベースの母体保護統計報告(<http://www.dbtk.mhlw.go.jp/toukei/index.html>)及び「母子保健の主なる統計」(財団法人母子衛生研究会)より入手した。コンドームの国内出荷個数については薬事工業生産動態統計調査 1979-2007年を入手した。

C. 結果

(1)梅毒

全数報告が義務付けられている梅毒は 2007

年には全国で719例が報告された。2003年から2007年にかけて、41%増加(509例→719例)し、近年増加傾向を示している(図1)。報告数は男性が多いが、男女ともほぼ同じ経年動向を示している。非常に興味深いことに、増加は、関東地方(埼玉、千葉、東京、神奈川)、東海地方(岐阜、愛知、静岡)でみられるが、逆に、近畿地方(大

阪、兵庫、京都)では、減少傾向にあり、明らかな地域差が認められた(図2)。これは男女とも同じ傾向であった。年齢別では、男女とも幅広い年齢に増加が見られるが、男性では30-50歳代、女性では、20-40歳代で増加傾向が明瞭で、増加する年齢に男女でずれが認められた。

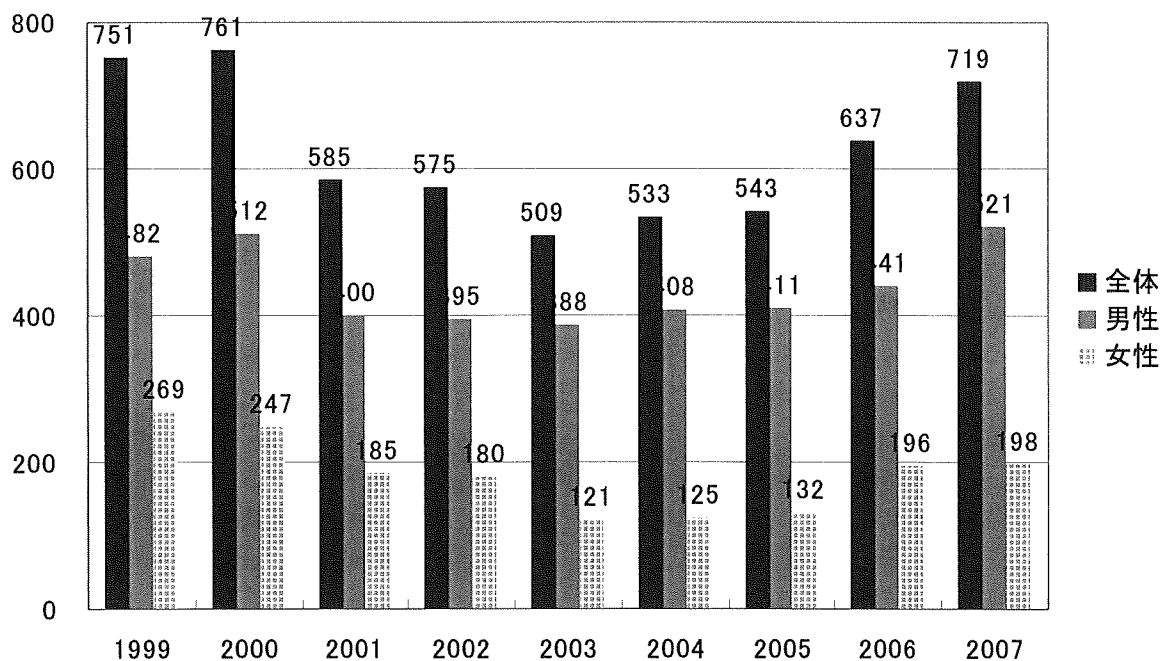


図1. 梅毒報告数の年次推移

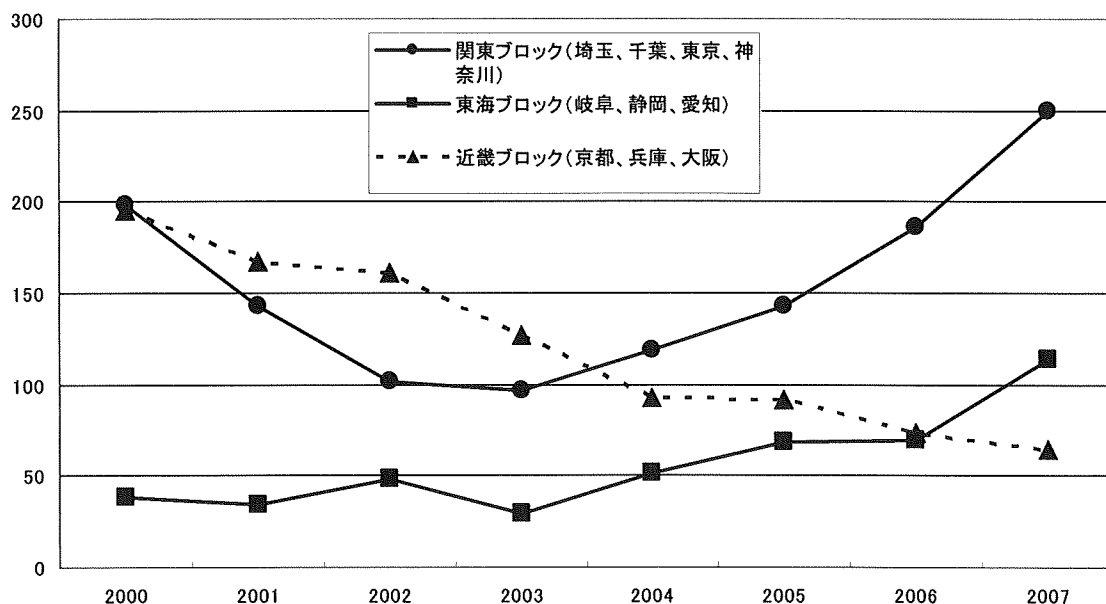


図2. 梅毒報告数の年次推移のブロック別比較

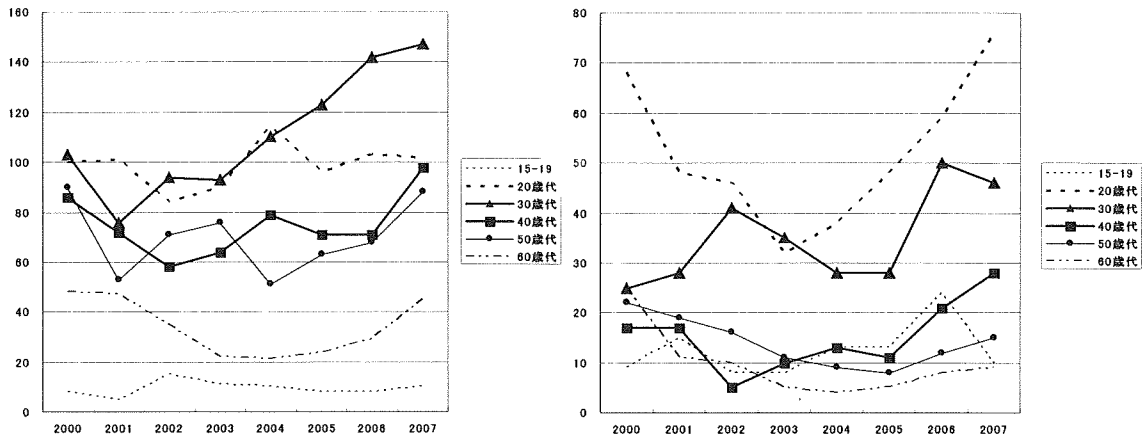


図3. 梅毒報告数の男女別、年齢別年次推移

(2) 定点把握4疾患

性感染症の定点把握疾患は性器クラミジア感染症、性器ヘルペスウイルス感染症、尖圭コンジローマ、淋菌感染症の4疾患がある。2008年6月現在970カ所の定点で症例が報告されている。内訳は、産婦人科・産科・婦人科466カ所、泌尿器科397カ所、皮膚科93カ所、性病科4カ所である。

定点報告数の総数は性器クラミジアが最も多く、次いで淋菌感染症、性器ヘルペスウイルス感染症、そして尖圭コンジローマと続く。性器クラミジアと淋菌感染症が2002年以降、一貫して減少傾向にあるのに対し、性器ヘルペスと尖圭コンジローマはほぼ横ばい、若しくは微増傾向にあったが、2004、2006年以降になって減少傾向が生じている。(図4)。

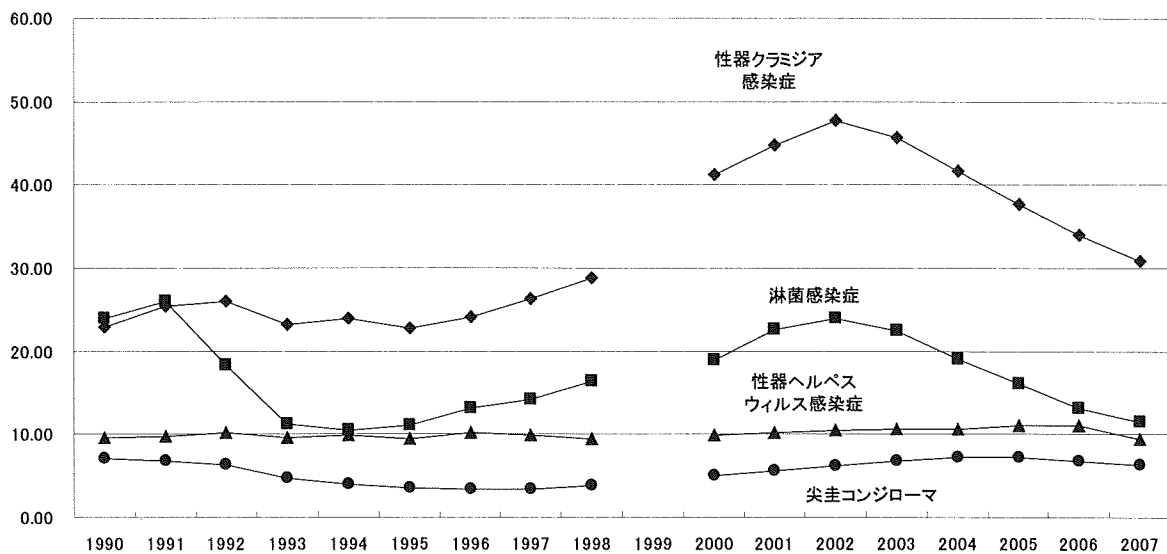


図4. 定点4疾患の定点あたり報告数

(3) 性器クラミジア感染症・淋菌感染症

性器クラミジア感染症の2007年の全国の定点報告総数は29,939人(男性13,176人、女性16,763人)、淋菌感染症は11,157人(男性

9,104人、女性2,053人)であった。性器クラミジアは女性に多く、淋菌感染症は男性に多いのが特徴である(表1-1、表1-2)。

表1-1. 性器クラミジア感染症

	2000	2001	2002	2003	2004	2005	2006	2007
全体	37,028	40,836	43,766	41,945	38,155	35,057	32,112	29,939
男性	15,856	17,497	18,284	17,725	16,533	15,220	13,909	13,176
女性	21,172	23,339	25,482	24,220	21,622	19,837	18,203	16,763

表1-2. 淋菌感染症

	2000	2001	2002	2003	2004	2005	2006	2007
全体	16,926	20,662	21,921	20,697	17,426	15,002	12,468	11,157
男性	14,196	17,205	17,591	16,170	14,299	12,374	10,236	9,104
女性	2,730	3,457	4,330	4,527	3,127	2,628	2,232	2,053

■性器クラミジア感染症

図5は10代後半から30代前半の若い世代について男女別・年齢群別に性器クラミジアの年次推移を示したものである。性器クラミジアは男性では20代から30代前半に多く、女性では10代前半から20代に多い。いずれの年齢群でも

減少傾向にあり、男女ともとくに若い世代で減少が大きい。ただし、大都市圏以外の地方自治体の一部では、2007年に増加に転じているところもあるので、今後の動向に注意が必要である。

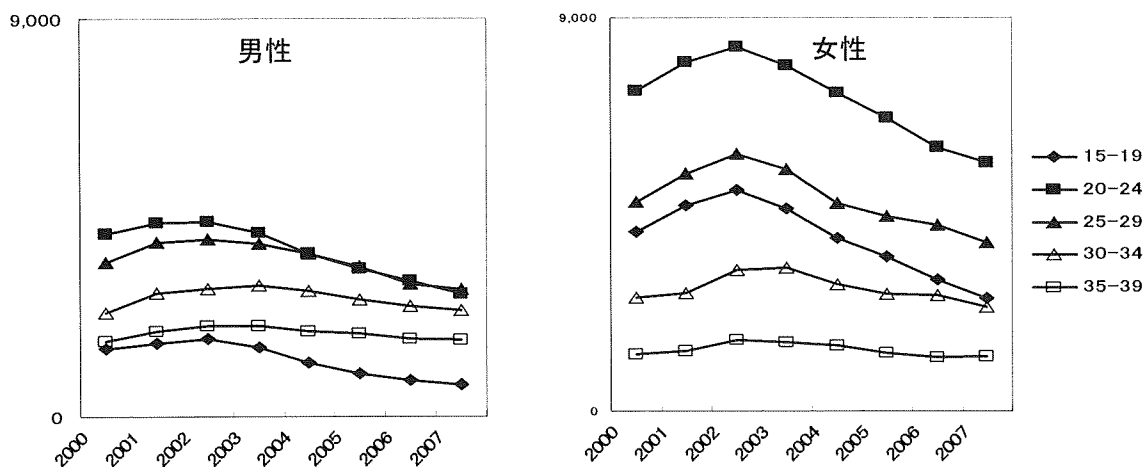


図5. 性器クラミジア定点報告数（年齢群別年次推移）

■淋菌感染症

図6は10代後半から30代前半の若い世代について男女別・年齢群別に淋菌感染症の年次推移を示したものである。淋菌感染症は、男性は20代から30代前半に、女性は20代前半に多い。

いずれの年齢群でも減少傾向にあり、とくに若い世代で減少が大きい。男女とも減少傾向は最近鈍化しつつある。大都市圏以外の地方自治体では、2007年から増加に転じたところが約1/3に上ることから、今後の動向に注意が必要である。

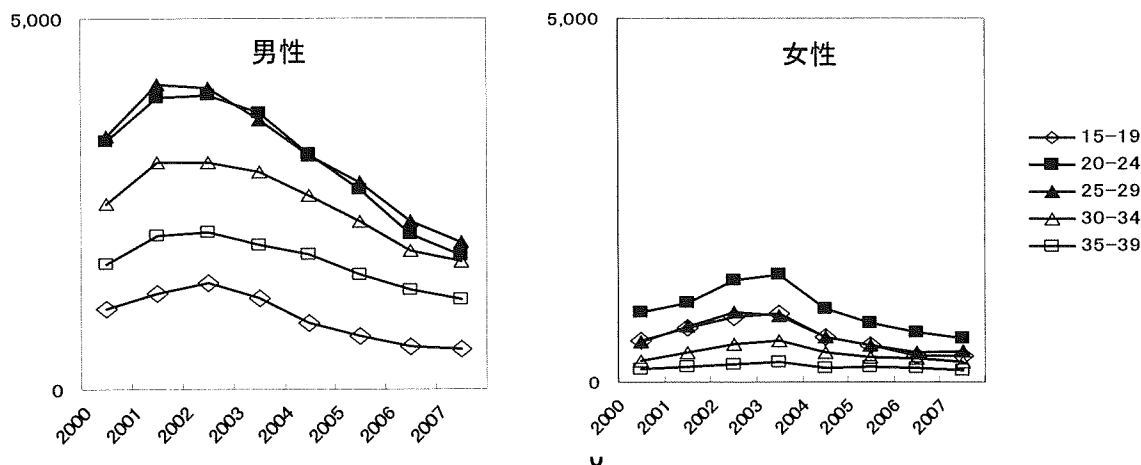


図6. 淋菌感染症定点報告数（年齢群別年次推移）

(4) 性器ヘルペスウイルス感染症、尖圭コンジローマ

性器ヘルペスウイルス感染症の 2007 年の全国の定点報告数は 9,223 人(男性 3,757 人、女

性 5,466 人)、尖圭コンジローマは 6,197 人(男性 3,472 人、女性 2,735 人)であった。性器ヘルペスウイルス感染症は女性に多く、尖圭コンジローマは男性に多い(表 2-1、表 2-2)。

表2-1. 性器ヘルペスウイルス感染症

	2000	2001	2002	2003	2004	2005	2006	2007
全体	8,946	9,314	9,666	9,832	9,777	10,258	10,447	9,223
男性	3,907	3,957	4,074	4,075	3,874	4,129	4,311	3,757
女性	5,039	5,357	5,592	5,757	5,903	6,129	6,136	5,466

表2-2. 尖圭コンジローマ

	2000	2001	2002	2003	2004	2005	2006	2007
全体	4,553	5,178	5,701	6,253	6,570	6,793	6,420	6,197
男性	2,511	2,814	3,044	3,299	3,628	3,795	3,547	3,472
女性	2,042	2,364	2,657	2,954	2,942	2,998	2,873	2,725

■性器ヘルペスウイルス感染症

2006 年までは、男女とも、年齢層によって、微減、横ばい、もしくは増加傾向(女性の 30 歳代)と性・年齢層によって様々な動向を示していたが、

2007 年には、減少傾向に転じている(図7)。

性器ヘルペス感染症は、男女とも 20 代から 30 代に多い。女性に多いのが特徴で、とくに 10 代後半から 30 代前半で男女差が特に大きい。

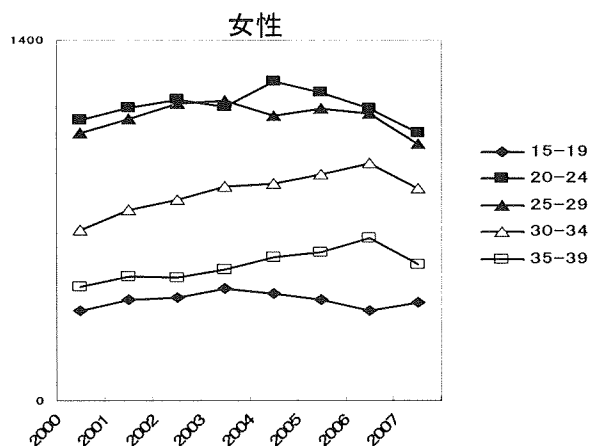
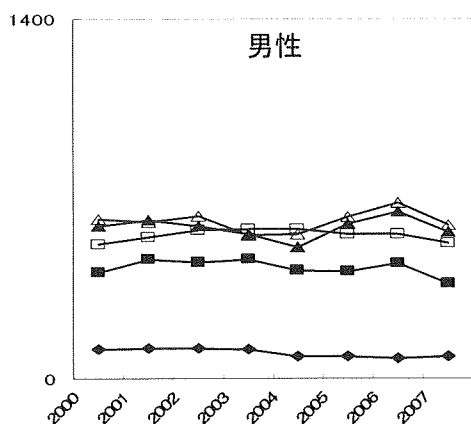


図 7. 性器ヘルペスウイルス感染症の定点報告数(年齢群別年次推移)

■尖圭コンジローマ

男性では、20 歳代、30 歳代で、2005 年にピークに達した後、減少傾向が続いているが、女性では、10 歳代、20 歳代が、2003 年にピークに達

したのち減少と、男女でやや動向に違いが見られる。尖圭コンジローマは一般に男性で報告数が大きい、20-24 歳代では、女性の方が男性よりも顕著に報告数が大きい(図 8)。

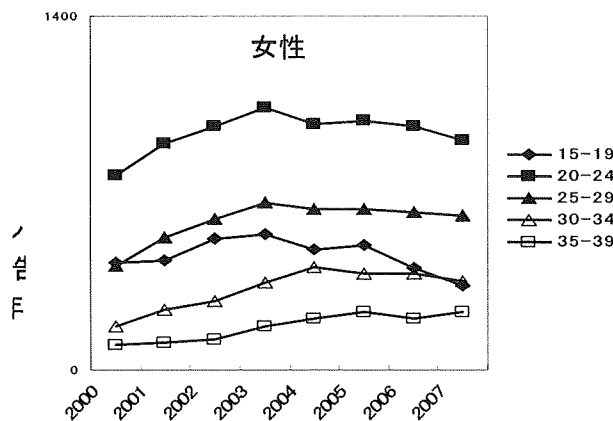
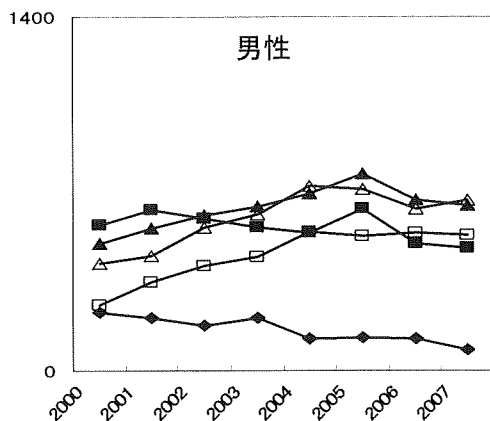


図 8. 性器ヘルペスウイルス感染症の定点報告数(年齢群別年次推移)

(5)人工妊娠中絶

1955年には117万人台であった人口妊娠中絶件数はその後徐々に減少し、2008年は242,292件となった。近年では2000年に34万人のピークを記録して以降、年々減少傾向にあり、2008年は前年比で5.6%、2000年比で29.0%減少した。実施率(女子人口千対)は1955年の50.2から徐々に減少し、2008年の実施率は8.8であった。近年では2001年に11.8のピーク以

降減少し、2006年以降10を下回った。(図9)

人工妊娠中絶率について年齢群別の年次推移を見ると(図10)、1955年以降いずれの年齢群でも大きく減少しているが、1990年半ば以降、10歳代と20歳代前半の若年層で一時的に増加し、2002、3年頃にピークに達して、その後低下あるいは横ばいとなっている。2008年までには、10歳代の低下はほぼ終息したように見える。

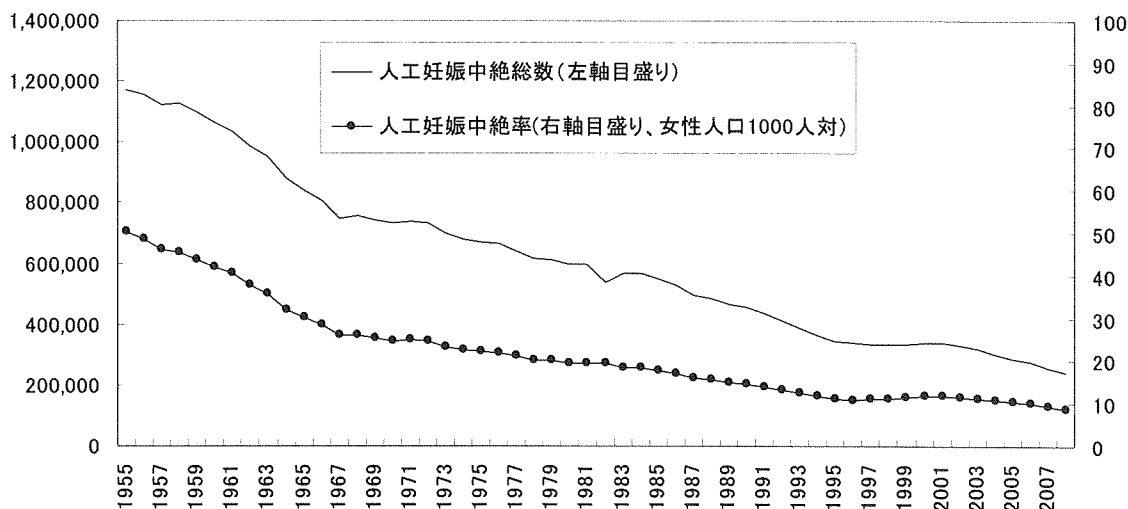


図9. 人工妊娠中絶の総数と実施率 1955-2006

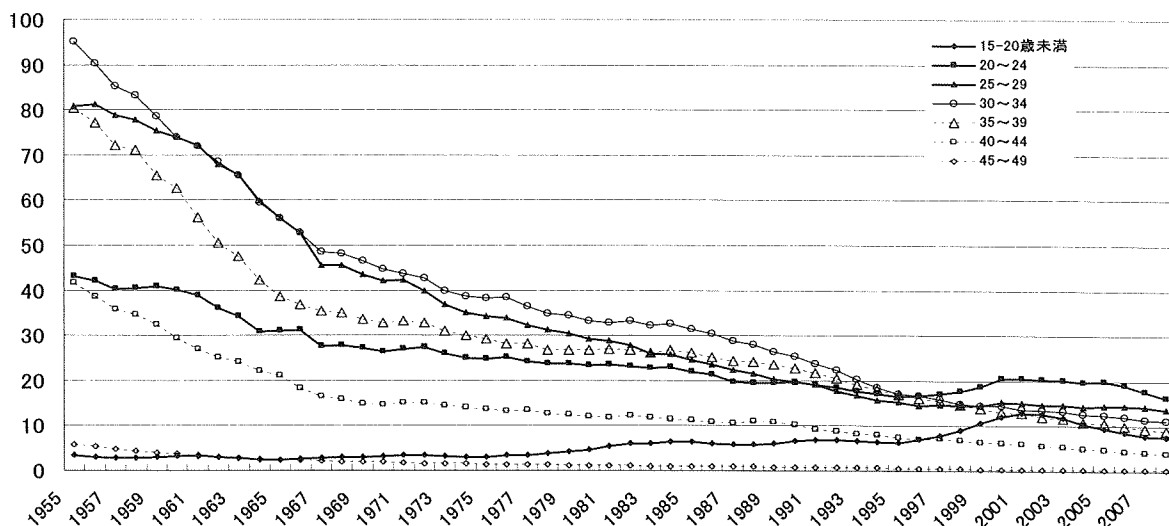


図10. 人工妊娠中絶実施率(女子人口千対)の年齢群別年次推移

図11は、1990年代半ばから中絶率が一時的増加を見せた10歳代後半から20歳代の若い年齢群について1990年以降の変化を示したものである。15-20歳未満では1996年(7.0)以降増加し、2002年にピーク(12.8)に達したのち、減少に転じたが、2007年以降は減少傾向が終息した。20歳代前半は、2001年(20.6)のピーク以後ほぼ横ばいを続けてきたが、2005年以降、再

び減少している。20歳後半は1998年(14.5)以降低下が止まり、その後若干の増減を繰り返しながらほぼ横ばいとなっていたが、2006年以降、再び減少している。一方、この年齢群に属する母親の出生率は、いずれもこの間減少を続けているので(図12)、中絶が減少したのは、出産が増えたためではないことが示唆される。

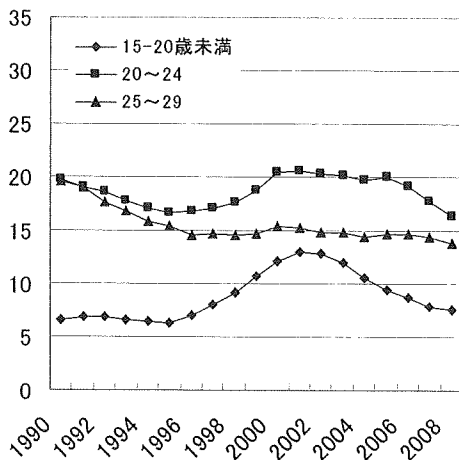


図 11. 人工妊娠中絶実施率(女子人口千対)
若年層年齢群別年次推移

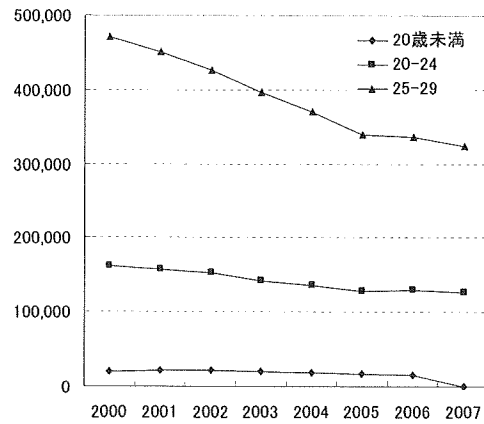


図 12. 母親年齢別出生率

(6)コンドーム出荷数

コンドームの国内出荷個数は 1970 年代末より増減を繰り返しながら全体的に漸減傾向にあったが、1999 年以降顕著に減り始め、以来一貫し

て減り続けて、2007 年には 2.87 億個あまりと、1993 年(6.84 億個)の 42%の出荷個数にとどまった。(図 13)

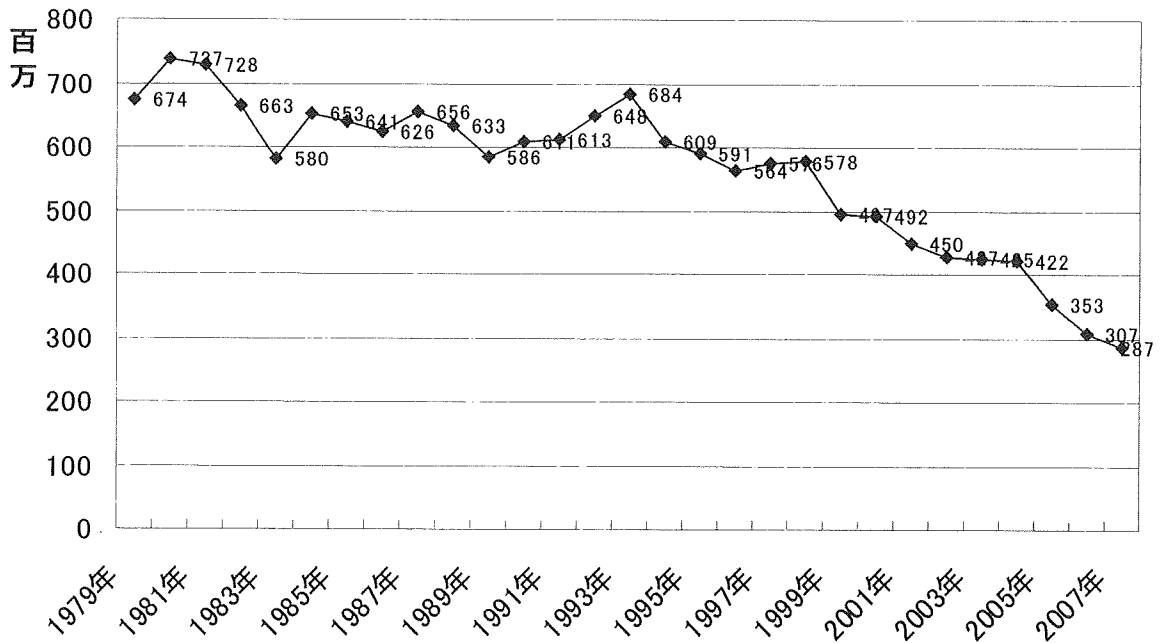


図 13. コンドーム国内出荷個数

D. 考察

梅毒、性器クラミジア感染症、淋菌感染症、性器ヘルペスウイルス感染症、尖圭コンジローマの 5 つの性感染症についてサーベイランスデータに基づいて、動向を分析した。これらは、いずれも、性感染症ではあるが、その動向には、疾患間で相違が認められる。2002 年までは、性器クラミジア感染症、淋菌感染症、性器ヘルペスウイルス感染症、尖圭コンジローマは増加傾向を示し

ていたが、梅毒は減少傾向を示していた。2003 年以降は、梅毒が上昇に転じたが、性器クラミジア感染症、淋菌感染症は減少を続け、性器ヘルペスウイルス感染症、尖圭コンジローマは上昇を続け、2004 年、2005 年ごろになって漸く減少に転じた。このように、スピロヘータによる梅毒、細菌感染症である性器クラミジア感染症、淋菌感染症、ウイルス感染症である、性器ヘルペスウイル

ス感染症、尖圭コンジローマは、それぞれ異なる経年動向を示している。また、梅毒の動向には明らかな地域差が認められた。

同じ性感染症であるにもかかわらず疾患によって異なる様相が見られることは、日本における性感染症の動向に関する解釈を難しくしている。利用できる情報が限られているため、こうした違いの原因には、無防備な性行動の減少、定点医療機関の診療科割合の不均衡などに起因する現サーベイランスの限界、インターネットによる医療機関を介さないクラミジアや淋菌の診断や治療の存在、医療現場での抗生物質の多用による意図しないクラミジアの治療、疾患による根治治療の有無、流行している集団や年齢の違い、対策の違いなどが複雑に関係している可能性があり、今後の重要な検討課題である。

現在のサーベイランスで現状を把握することの限界については2008年12月の第21回日本性感染症学会のシンポジウムでも討議された(STDサーベイランスを考える。サーベイランスから実態をどこまで把握できるか)。そこでは定点医療施設の診療科(産婦人科・産科・婦人科、泌尿器科、皮膚科、性病科)の割合や地域ごとの分布の均一性に対する課題が指摘されている。また厚労省研究班による全数調査とサーベイランス結果との比較から若年層の発生把握の不十分さも指摘された。また梅毒では過少報告の問題が指摘され、東京のある大学病院では64例中2例しか届出されていなかったことが報告され、梅毒の届出に対する医療関係者の認識不足が示唆されている。

一方、人工妊娠中絶報告数・実施数では、近年10代後半の若年層での減少が著しく、また同年代の母親の出生数に明らかな増加が見られないことから、同年代の無防備な性交渉の減少が示唆されるが、その一方、コンドーム国内出荷個数は引き続き減少して予防行動の停滞を示唆しており、性感染症の動向同様にその解釈は難しい。なお、10代の妊娠中絶率は、最近減少はほぼ終息しており、今後の動向に注意が必要である。

各疾患に関する最新情報では、診断や治療の困難な状況がある。性器クラミジア感染症の変異株が2006年にスウェーデンで見つかり、現在まで欧州数カ国で報告されている。これは従来のPCR法では検出ができない。日本国内での報告はまだないが、注意を要する。薬剤耐性菌の報告も散見され、日本でも臨床的な無効例や再発例が見られるなど、抗菌薬剤耐性の存在が疑われている(病原微生物検出情報2008年9月)。

薬剤耐性は淋菌感染症でも見られ、多剤耐性化ともあいまって、有効治療薬が3剤に限られるなど、治療法が限定されてきている。性器ヘルペスは高齢者に多く、再発例が報告されている可能性があることから、2006年4月の改正で「明らかな再発例は除く」ようになったが、その後も明らかな変化は認められていない(病原微生物検出情報2008年9月)。

以上、本年度の研究によって、性感染症や人工妊娠中絶の最近の動向が明らかになった。梅毒の動向の地域差は、今年度初めて明らかになった興味深い事実であり、また、減少を続けていた、性器クラミジアや淋菌感染症に、大都市圏以外の地方自治体で、増加の兆しが認められるので、注意が必要である。また、性器ヘルペスや尖圭コンジローマには、漸く減少傾向を現れてきた。これらを総合すれば、性器クラミジア感染症、淋菌感染症、性器ヘルペスウイルス感染症、尖圭コンジローマの近年の減少は、人工妊娠中絶の減少や近年の高校生の性行動の変化と考え合わせれば、恐らく、若年層における性行動の安全化を反映する可能性があり、梅毒の動向は、同性間の性行動をより強く反映している可能性があるという仮説も考えられるが、今後の検討が必要である。

全数把握疾患：梅毒
 定点把握疾患：性器クラミジア、性器ヘルペス、尖圭コンジローマ、淋菌感染症

報告数

	1990	1991	1992	1993	1994	1995	1996	1997	1998	1999 (1-3月)	1999 (4-12月)*	2000	2001	2002	2003	2004	2005	2006	2007
全体	-	-	-	-	-	-	-	-	-	224	751	761	585	575	509	533	543	637	719
梅毒	13,415	14,913	15,258	13,787	14,332	13,771	14,534	15,923	17,614	4,433	25,033	37,028	40,836	43,766	41,945	38,155	35,057	32,112	29,939
性器クラミジア感染症	5,649	5,746	5,980	5,753	5,887	5,715	6,177	5,977	5,819	1,378	6,566	8,946	9,314	9,666	9,832	9,777	10,258	10,447	9,223
性器ヘルペスウイルス感染	4,112	4,005	3,724	2,832	2,409	2,147	2,060	2,089	2,380	577	3,190	4,553	5,178	5,701	6,253	6,570	6,793	6,420	6,197
尖圭コンジローマ	14,003	15,218	10,723	6,723	6,288	6,720	7,949	8,609	10,070	2,667	11,847	16,926	20,662	21,921	20,697	17,426	15,002	12,468	11,157
淋菌感染症	-	-	-	-	-	-	-	-	-	-	482	512	400	395	388	408	411	441	521
男性	-	-	-	-	-	-	-	-	-	149	482	512	400	395	388	408	411	441	521
梅毒	-	9,897	8,993	7,711	7,993	7,762	7,984	8,974	9,617	2,327	11,007	15,856	17,497	18,284	17,725	16,533	15,220	13,909	13,176
性器クラミジア感染症	-	3,500	3,605	3,392	3,161	3,152	3,014	3,010	3,014	712	2,975	3,907	3,957	4,074	4,075	3,874	4,129	4,311	3,757
性器ヘルペスウイルス感染	-	3,091	2,808	2,092	1,692	1,421	1,379	1,425	1,598	385	1,820	2,511	2,814	3,044	3,299	3,628	3,795	3,547	3,472
尖圭コンジローマ	-	13,566	9,224	5,797	5,516	5,953	6,988	7,711	8,890	2,363	10,115	14,196	17,205	17,591	16,170	14,299	12,374	10,236	9,104
淋菌感染症	-	-	-	-	-	-	-	-	-	75	269	247	185	180	121	125	132	196	198
女性	-	5,016	6,265	6,076	6,339	6,009	6,550	6,949	7,997	2,106	14,026	21,172	23,339	25,482	24,220	21,622	19,837	18,203	16,763
梅毒	-	2,246	2,375	2,361	2,726	2,563	3,046	2,967	2,805	666	3,591	5,039	5,857	5,992	5,757	5,903	6,129	6,136	5,466
性器ヘルペスウイルス感染	-	914	916	740	717	726	681	674	762	192	1,370	2,042	2,364	2,657	2,954	2,942	2,998	2,873	2,725
尖圭コンジローマ	-	1,652	1,499	926	772	767	961	898	1,180	304	1,732	2,730	3,457	4,330	4,527	3,127	2,628	2,232	2,053
淋菌感染症	-	-	-	-	-	-	-	-	-	-	-	-	-	-	-	-	-	-	-

*梅毒は14-52週

定点当たり報告数(年別)

	1990	1991	1992	1993	1994	1995	1996	1997	1998	1999 (1-3月)	1999 (4-12月)*	2000	2001	2002	2003	2004	2005	2006	2007
全体	-	-	-	-	-	-	-	-	-	0.37	0.37	-	-	-	-	-	-	-	-
梅毒	22.93	25.49	26.04	23.13	23.93	22.80	24.06	26.28	28.78	7.27	29.28	41.28	44.83	47.73	45.59	41.65	37.66	33.95	30.93
性器クラミジア感染症	9.66	9.82	10.20	9.65	9.83	9.46	10.23	9.86	9.51	2.26	7.68	9.97	10.22	10.54	10.69	10.67	11.02	11.04	9.53
性器ヘルペスウイルス感染	7.03	6.85	6.35	4.75	4.02	3.55	3.41	3.46	3.86	0.95	3.73	5.08	5.68	6.22	6.80	7.17	7.30	6.79	6.40
尖圭コンジローマ	23.94	26.01	18.30	11.28	10.50	11.13	13.16	14.21	16.45	4.37	13.86	18.87	22.68	23.91	22.50	19.02	16.11	13.18	11.53
淋菌感染症	-	-	-	-	-	-	-	-	-	-	-	-	-	-	-	-	-	-	-
男性	-	-	-	-	-	-	-	-	-	0.24	0.24	-	-	-	-	-	-	-	-
梅毒	-	16.82	15.35	12.94	13.34	12.85	13.22	14.81	15.71	3.81	12.87	17.68	19.21	19.94	19.27	18.05	16.4	14.70	13.61
性器クラミジア感染症	-	5.98	6.15	5.69	5.28	5.22	5.18	4.97	4.92	1.17	3.48	4.36	4.34	4.44	4.43	4.23	4.4	4.56	3.88
性器ヘルペスウイルス感染	-	5.28	4.79	3.51	2.82	2.35	2.28	2.35	2.61	0.63	2.13	2.80	3.09	3.32	3.59	3.96	4.1	3.75	3.59
尖圭コンジローマ	-	23.19	15.74	9.73	9.21	9.86	11.57	12.72	14.53	3.87	11.83	15.83	18.89	19.18	17.58	15.61	13.3	10.82	9.40
淋菌感染症	-	-	-	-	-	-	-	-	-	-	-	-	-	-	-	-	-	-	-
女性	-	-	-	-	-	-	-	-	-	0.12	0.12	-	-	-	-	-	-	-	-
梅毒	-	8.57	10.69	10.19	10.58	9.95	10.84	11.47	13.07	3.45	16.40	23.60	25.62	27.79	26.33	23.60	21.3	19.24	17.32
性器クラミジア感染症	-	3.84	4.05	3.96	4.55	4.24	5.04	4.90	4.58	1.09	4.20	5.62	5.88	6.10	6.26	6.44	6.6	6.49	5.65
性器ヘルペスウイルス感染	-	1.56	1.56	1.24	1.20	1.20	1.13	1.11	1.25	0.31	1.60	2.28	2.59	2.90	3.21	3.21	3.2	3.04	2.82
尖圭コンジローマ	-	2.82	2.56	1.55	1.29	1.27	1.59	1.48	1.93	0.50	2.03	3.04	3.79	4.72	4.92	3.41	2.8	2.36	2.12
淋菌感染症	-	-	-	-	-	-	-	-	-	-	-	-	-	-	-	-	-	-	-

*梅毒は14-52週

出典：国立感染症研究所 感染症情報センター 感染症発生動向調査

梅毒
報告数

年齢	1999 (14-52週)										
	1999	2000	2001	2002	2003	2004	2005	2006	2007		
総数	751	759	585	575	509	535	543	637	719		
0歳	1	6	4	7	4	4	3	10	5		
1-4	1	1	0	0	0	1	0	0	0		
5-9	0	0	0	0	0	0	0	0	1		
10-14	3	0	0	1	0	0	1	0	0		
15-19	13	17	20	23	19	23	21	32	20		
20-24	74	74	54	47	45	69	64	73	93		
25-29	82	94	95	77	83	80	89	85	85		
30-34	78	67	54	79	68	73	78	98	97		
35-39	50	61	50	56	60	65	73	94	96		
40-44	46	51	42	38	39	60	50	49	68		
45-49	47	52	47	25	35	32	32	43	58		
50-54	48	41	39	49	47	41	45	30	51		
55-59	41	45	33	38	40	19	26	50	52		
60-64	31	33	31	28	21	13	17	19	29		
65-69	45	40	27	17	6	12	12	18	23		
70歳以上	191	151	89	84	48	38	41	32	39		

年齢	1999 (14-52週)										
	1999	2000	2001	2002	2003	2004	2005	2006	2007		
総数	482	512	400	395	388	408	411	441	521		
0歳	1	3	1	2	1	3	3	4	2		
1-4	1	1	0	0	0	1	0	0	0		
5-9	0	0	0	0	0	0	0	0	1		
10-14	1	0	0	0	0	0	0	0	0		
15-19	4	8	5	15	11	10	8	8	10		
20-24	48	45	34	33	30	48	37	42	46		
25-29	50	55	67	51	60	68	59	61	56		
30-34	50	53	35	50	50	55	59	70	72		
35-39	37	50	41	44	43	55	64	72	75		
40-44	35	46	33	35	34	54	44	36	54		
45-49	39	40	39	23	30	25	27	35	44		
50-54	37	54	30	41	39	36	41	28	41		
55-59	28	36	23	30	37	15	22	40	47		
60-64	20	25	26	21	18	11	14	16	26		
65-69	25	23	21	14	4	10	10	13	19		
70歳以上	106	73	45	36	31	19	23	16	28		

年齢	1999 (14-52週)										
	1999	2000	2001	2002	2003	2004	2005	2006	2007		
総数	269	247	185	180	121	125	132	196	188		
0歳	0	3	3	5	3	1	0	6	3		
1-4	0	0	0	0	0	0	0	0	0		
5-9	0	0	0	0	0	0	0	0	0		
10-14	2	0	0	1	0	0	1	0	0		
15-19	9	9	15	8	8	13	13	24	10		
20-24	26	29	20	14	15	21	27	31	47		
25-29	32	39	28	32	17	17	21	28	29		
30-34	28	14	19	29	18	18	19	28	25		
35-39	13	11	9	12	17	10	9	22	21		
40-44	11	5	9	3	5	6	6	13	14		
45-49	8	12	8	2	5	7	5	8	14		
50-54	11	13	9	8	8	5	4	2	10		
55-59	13	9	10	8	3	4	4	10	5		
60-64	11	8	5	7	3	2	3	3	3		
65-69	20	17	6	3	2	2	2	5	6		
70歳以上	85	78	44	48	17	19	18	16	11		

出典：国立感染症研究所 感染症情報センター— 感染症発生動向調査

梅毒
報告数

年齢	1999 (1-13週)										
	1999	2000	2001	2002	2003	2004	2005	2006	2007		
総数	751	759	585	575	509	535	543	637	719		
北海道	117	13	14	11	20	7	12	9	12		
青森県	1	0	0	0	1	1	2	3	3		
岩手県	2	0	15	5	4	4	0	3	5		
宮城県	10	0	3	8	4	8	7	19	7		
秋田県	10	0	12	12	8	1	1	4	3		
山形県	0	0	4	1	2	5	3	7	8		
福島県	7	0	5	8	2	14	6	5	3		
茨城県	16	0	11	5	9	14	7	8	6		
栃木県	6	3	3	4	3	9	2	7	8		
群馬県	5	1	4	2	7	5	6	3	8		
埼玉県	4	2	8	15	12	11	16	15	10		
千葉県	33	11	15	23	14	10	8	14	11		
東京都	138	13	134	121	100	58	68	63	91		
神奈川県	78	30	29	39	17	24	10	26	23		
新潟県	6	0	5	6	9	5	4	3	7		
富山県	7	8	3	2	4	3	0	1	3		
石川県	0	1	11	7	4	3	5	4	1		
福井県	1	1	6	1	1	0	2	0	0		
山梨県	0	0	4	2	1	1	0	0	1		
長野県	2	0	8	6	12	4	3	4	11		
岐阜県	6	7	6	3	8	10	3	2	5		
静岡県	0	0	25	10	9	12	7	13	17		
愛知県	32	8	15	25	17	26	19	36	46		
三重県	12	1	6	9	2	6	5	10	6		
滋賀県	1	1	10	11	6	4	3	0	4		
京都府	24	13	28	17	29	16	23	16	14		
大阪府	150	38	127	130	114	115	84	57	64		
兵庫県	105	20	48	48	24	30	20	20	14		
奈良県	0	2	16	11	4	5	3	0	2		
和歌山県	3	0	9	6	3	1	3	1	4		
鳥取県	1	0	5	2	0	2	1	2	3		
島根県	0	0	4	4	2	4	1	1	2		
岡山県	6	2	19	18	17	13	10	14	5		
広島県	0	1	6	9	9	13	9	10	6		
山口県	4	0	14	37	20	12	7	1	5		
徳島県	2	0	14	8	3	4	11	15	6		
香川県	2	1	2	13	20	20	18	20	23		
愛媛県	9	1	13	11	6	7	4	9	3		
高知県	0	0	2	3	4	4	11	9	6		
福岡県	72	24	45	60	29	24	26	33	38		
佐賀県	5	2	0	3	1	5	4	3	4		
長崎県	0	0	1	2	4	2	6	3	3		
熊本県	3	1	12	7	14	19	22	32	28		
大分県	7	1	3	1	7	9	16	9	5		
宮崎県	5	0	5	2	3	3	5	5	6		
鹿児島県	5	0	5	11	5	9	15	17	13		
沖縄県	0	0	8	3	4	6	4	11	6		

出典：国立感染症研究所 感染症情報センター— 感染症発生動向調査

梅毒

報告数

男性

総数	1999		2000		2001		2002		2003		2004		2005		2006		2007		
	1998 (1-13週)	1999 (14-52週)	1999 (1-13週)	1999 (14-52週)	2000 (1-13週)	2000 (14-52週)	2001 (1-13週)	2001 (14-52週)	2002 (1-13週)	2002 (14-52週)	2003 (1-13週)	2003 (14-52週)	2004 (1-13週)	2004 (14-52週)	2005 (1-13週)	2005 (14-52週)	2006 (1-13週)	2006 (14-52週)	2007 (1-13週)
北海道	570	149	482	512	400	395	388	408	411	441	521								
青森県	81	29	8	8	6	12	3	9	9	7	8								
岩手県	1	0	2	3	0	1	1	0	2	3	1								
宮城県	2	0	9	6	2	1	4	0	3	1	1								
秋田県	2	0	3	5	2	4	6	5	8	12	3								
山形県	0	0	5	4	3	4	3	1	0	4	3								
福島県	0	0	2	1	1	5	4	1	7	1	3								
茨城県	5	0	4	5	0	2	11	3	5	2	5								
栃木県	1	1	2	3	0	3	7	1	7	6	6								
群馬県	5	1	1	1	3	5	4	5	3	6	5								
埼玉県	1	0	7	9	8	6	9	15	15	9	14								
千葉県	28	7	13	13	12	6	6	6	12	11	15								
東京都	100	10	84	83	75	48	57	59	91	101	132								
神奈川県	37	16	19	27	11	20	8	20	26	14	25								
新潟県	5	0	2	3	3	2	3	3	7	5	4								
富山県	2	0	2	2	3	2	0	0	3	3	2								
石川県	0	0	7	4	2	4	3	4	3	4	1								
福井県	1	1	4	1	1	0	2	0	0	2	0								
山梨県	0	0	1	1	1	1	1	0	0	1	1								
長野県	1	0	4	5	7	3	3	4	4	10	7								
岐阜県	2	5	5	2	5	8	3	2	5	2	12								
静岡県	0	13	6	6	7	3	5	3	5	2	11								
愛知県	18	6	11	17	12	19	11	29	46	37	60								
三重県	8	1	3	5	2	4	2	7	6	5	10								
滋賀県	1	0	0	3	5	3	2	2	0	4	1								
京都府	11	8	17	9	22	11	19	13	14	6	7								
大阪府	108	30	102	107	85	88	69	52	64	40	34								
兵庫県	76	13	28	30	15	21	15	15	14	14	13								
奈良県	0	2	9	5	3	4	3	3	0	2	1								
和歌山県	3	0	4	5	1	2	1	1	1	1	0								
鳥取県	1	0	3	1	0	1	1	2	3	1	1								
島根県	0	0	3	3	1	3	0	0	2	1	0								
岡山県	1	1	10	8	9	8	6	10	5	2	6								
広島県	0	1	2	4	5	10	4	8	6	5	5								
山口県	1	0	12	31	11	8	4	1	5	7	8								
徳島県	2	0	8	5	2	4	10	12	6	2	1								
香川県	2	1	2	9	15	15	17	23	6	3	3								
愛媛県	3	1	8	7	3	2	3	6	3	2	3								
高知県	0	0	2	1	3	3	7	7	6	17	4								
福岡県	44	13	24	38	24	18	22	26	38	22	31								
佐賀県	3	1	0	3	1	5	4	3	4	3	1								
長崎県	0	0	1	2	4	0	5	2	3	7	2								
熊本県	1	0	6	4	5	10	16	16	28	13	31								
大分県	6	1	3	1	2	3	7	5	5	2	4								
宮崎県	2	0	5	2	3	0	1	2	5	6	11								
鹿児島県	5	0	2	9	3	7	9	6	13	13	8								
沖縄県	0	0	3	2	4	4	3	8	6	6	3								

出典：国立感染症研究所 感染症情報センター 感染症発生動向調査

報告数

女性

総数	1999		2000		2001		2002		2003		2004		2005		2006		2007		
	1998 (1-13週)	1999 (14-52週)	1999 (1-13週)	1999 (14-52週)	2000 (1-13週)	2000 (14-52週)	2001 (1-13週)	2001 (14-52週)	2002 (1-13週)	2002 (14-52週)	2003 (1-13週)	2003 (14-52週)	2004 (1-13週)	2004 (14-52週)	2005 (1-13週)	2005 (14-52週)	2006 (1-13週)	2006 (14-52週)	2007 (1-13週)
北海道	327	75	269	247	185	180	121	125	132	196	198								
青森県	36	2	5	6	5	8	4	3	2	2	4								
岩手県	0	0	2	2	0	0	0	1	0	0	2								
宮城県	0	0	12	9	3	3	0	0	0	0	4								
秋田県	8	0	0	3	1	0	2	2	1	7	4								
山形県	10	0	7	7	4	5	0	1	3	0	0								
福島県	0	0	2	0	1	0	1	2	3	6	5								
茨城県	7	0	1	3	2	6	3	0	1	4	1								
栃木県	11	0	3	1	4	10	0	3	1	5	2								
群馬県	5	2	1	0	4	0	2	1	1	2	2								
埼玉県	0	0	3	1	0	2	1	0	0	2	3								
千葉県	3	2	1	6	4	4	2	2	1	2	1								
東京都	5	4	1	10	2	4	2	2	3	3	11								
神奈川県	38	3	50	38	25	10	11	4	14	34	32								
新潟県	41	14	10	12	6	4	2	4	2	9	13								
富山県	1	0	3	3	6	3	1	0	3	1	2								
石川県	5	8	1	0	1	1	0	1	1	1	1								
福井県	0	0	1	4	5	0	0	1	2	0	0								
山梨県	0	0	2	0	0	0	0	0	0	0	0								
長野県	0	0	3	1	0	0	0	0	0	0	0								
岐阜県	1	0	4	1	5	1	0	0	0	0	2								
静岡県	4	2	1	1	3	2	0	0	0	4	9								
愛知県	0	0	12	4	2	9	2	5	5	2	5								
三重県	14	2	4	8	5	7	8	7	11	13	16								
滋賀県	4	0	3	4	0	2	3	2	3	3	3								
京都府	0	1	1	2	1	1	1	1	0	0	1								
大阪府	13	5	11	8	7	5	4	3	5	2	0								
兵庫県	42	8	25	23	29	27	15	5	11	3	6								
奈良県	29	7	20	18	9	9	5	5	4	8	4								
和歌山県	0	0	7	6	1	1	0	0	0	0	2								
鳥取県	0	0	5	1	2	1	0	2	0	0	3								
島根県	0	0	2	1	0	1	0	0	0	0	0								
岡山県	0	0	1	1	1	1	1	1	1	0	0								
広島県	5	1	9	10	8	5	4	4	2	1	0								
山口県	0	0	4	5	4	3	5	2	2	2	1								
徳島県	3	0	2	6	9	4	3	0	1	2	2								
香川県	0	0	6	3	1	0	1	3	4	2	0								
愛媛県	6	0	4	5	4	5	3	3	6	6	2								
高知県	0	0	5	4	3	5	1	3	0	2	2								
福岡県	28	11	21	22	5	6	4	7	14	12	13								
佐賀県	2	1	0	0	0	0	0	0	0	0	0								
熊本県	0	0	0	0	0	2	1	1	2	3	2								
大分県	2	1	6	3	9	9	6	16	14	28	20								
宮崎県	1	0	0	0	0	5	6	9	4	1	4								
鹿児島県	3	0	0	0	0	0	3	2	3	2	3								
沖縄県	0	0	3	2	2	2	6	11	6	6	3								

出典：国立感染症研究所 感染症情報センター 感染症発生動向調査

性器クラミジア感染症

報告数
全体

年齢	1999 (4-12月)													
	2000	2001	2002	2003	2004	2005	2006	2007						
総数	25033	37028	40836	43766	41945	38155	35057	32112	29839					
0歳	11	8	3	4	4	1	0	0	2					
1-4	1	0	4	2	1	0	0	0	0					
5-9	0	0	0	2	2	2	1	0	1					
10-14	25	51	84	100	82	64	48	44	41					
15-19	3639	5646	6359	6801	6163	5169	4502	3822	3281					
20-24	7346	11475	12349	12723	12059	10964	10043	9091	8434					
25-29	5731	8263	9361	9876	9440	8436	7842	7242	6728					
30-34	3468	4939	5493	6110	6257	5748	5303	5140	4753					
35-39	2037	2999	3291	3680	3619	3425	3202	2978	2885					
40-44	1085	1535	1719	1964	1946	2039	1901	1737	1718					
45-49	707	955	966	1118	1074	1059	1007	871	820					
50-54	444	631	703	797	714	618	579	541	474					
55-59	176	280	259	314	327	385	391	373	354					
60-64	81	136	145	154	150	150	150	167	155					
65-69	54	62	65	79	71	53	53	63	59					
70歳以上	28	48	35	52	44	25	34	41	34					

男性

年齢	1999 (4-12月)													
	2000	2001	2002	2003	2004	2005	2006	2007						
総数	11007	15856	17497	18284	17725	16533	15220	13909	13176					
0歳	5	1	1	1	4	0	0	2	1					
1-4	0	0	1	2	0	0	0	0	0					
5-9	0	0	0	1	2	0	0	0	1					
10-14	4	6	17	15	11	11	3	7	8					
15-19	1004	1544	1656	1750	1547	1218	969	810	715					
20-24	2864	4139	4371	4402	4150	3684	3340	3069	2764					
25-29	2420	3477	3934	4009	3906	3674	3387	2986	2873					
30-34	1735	2343	2801	2977	2840	2638	2498	2368						
35-39	1185	1710	1923	2059	2045	1934	1875	1752	1733					
40-44	718	1047	1164	1290	1234	1335	1279	1148	1126					
45-49	493	688	792	779	784	731	644	668						
50-54	330	500	541	611	588	513	468	444	383					
55-59	124	216	247	270	334	332	325	298						
60-64	64	112	117	138	126	122	142	139						
65-69	42	50	63	45	45	46	55	51						
70歳以上	19	23	24	32	33	21	30	27	28					

女性

年齢	1999 (4-12月)													
	2000	2001	2002	2003	2004	2005	2006	2007						
総数	14026	21172	23339	25482	24220	21622	19837	18203	16763					
0歳	6	7	2	3	0	0	1	0	1					
1-4	1	0	3	0	1	0	0	0	0					
5-9	0	0	0	0	0	2	1	0	0					
10-14	21	45	67	85	75	53	45	37	33					
15-19	2635	4102	4703	5051	4616	3951	3533	3012	2566					
20-24	4632	7336	7978	8321	7909	7280	6703	6022	5670					
25-29	3311	4786	5427	5857	5534	4762	4455	4256	3855					
30-34	1733	2586	2882	3217	3280	2908	2665	2642	2365					
35-39	882	1289	1368	1621	1574	1491	1327	1226	1152					
40-44	364	488	555	674	712	704	622	589	592					
45-49	214	267	280	326	295	275	276	227	252					
50-54	114	131	162	186	126	105	111	97	91					
55-59	52	64	43	67	57	51	59	48	56					
60-64	17	24	33	28	16	24	28	25	16					
65-69	12	12	15	16	14	12	7	8	8					
70歳以上	9	25	11	20	11	4	4	14	6					

出典：国立感染症研究所 感染症情報センター 感染症発生動向調査

定点当たり報告数
全体

年齢	1999 (4-12月)													
	2000	2001	2002	2003	2004	2005	2006	2007						
総数	29.28	41.28	44.83	47.73	45.59	41.65	37.66	33.95	30.93					
0歳	0.01	0.00	0.00	0.00	0.00	0.00	0.00	0.00	0.00					
1-4	0.00	0.00	0.00	0.00	0.00	0.00	0.00	0.00	0.00					
5-9	0.00	0.00	0.00	0.00	0.00	0.00	0.00	0.00	0.00					
10-14	0.03	0.06	0.09	0.11	0.09	0.07	0.05	0.05	0.04					
15-19	4.26	6.29	6.98	7.42	6.70	5.64	4.84	4.04	3.39					
20-24	8.83	12.79	13.56	13.87	13.11	11.97	10.79	9.61	8.71					
25-29	6.70	9.21	10.28	10.77	10.26	9.21	8.42	7.66	6.95					
30-34	4.06	5.51	6.03	6.66	6.80	6.28	5.70	5.43	4.91					
35-39	2.88	3.34	3.61	4.01	3.93	3.74	3.44	3.15	3.08					
40-44	1.27	1.71	1.89	2.14	2.12	2.23	2.04	1.84	1.77					
45-49	0.83	1.06	1.06	1.22	1.17	1.16	1.08	0.92	0.95					
50-54	0.52	0.70	0.77	0.87	0.78	0.62	0.57	0.49	0.49					
55-59	0.21	0.31	0.28	0.34	0.36	0.42	0.42	0.39	0.37					
60-64	0.09	0.15	0.16	0.16	0.17	0.16	0.18	0.16	0.16					
65-69	0.06	0.07	0.07	0.09	0.06	0.08	0.06	0.07	0.06					
70歳以上	0.03	0.05	0.04	0.06	0.03	0.04	0.04	0.04	0.04					

男性

年齢	1999 (4-12月)													
	2000	2001	2002	2003	2004	2005	2006	2007						
総数	12.87	17.68	19.21	19.94	19.27	18.05	16.35	14.70	13.61					
0歳	0.01	0.00	0.00	0.00	0.00	0.00	0.00	0.00	0.00					
1-4	0.00	0.00	0.00	0.00	0.00	0.00	0.00	0.00	0.00					
5-9	0.00	0.00	0.00	0.00	0.00	0.00	0.00	0.00	0.00					
10-14	0.00	0.01	0.02	0.02	0.01	0.01	0.00	0.01	0.01					
15-19	1.17	1.72	1.82	1.91	1.68	1.33	1.04	0.86	0.74					
20-24	3.35	4.61	4.80	4.80	4.51	4.02	3.59	3.24	2.86					
25-29	2.83	3.88	4.32	4.37	4.25	4.01	3.64	3.16	2.97					
30-34	2.03	2.61	3.07	3.15	3.22	3.10	2.83	2.64	2.47					
35-39	1.39	1.91	2.11	2.25	2.22	2.11	2.01	1.85	1.79					
40-44	0.84	1.17	1.28	1.41	1.34	1.46	1.37	1.21	1.16					
45-49	0.58	0.77	0.75	0.86	0.85	0.86	0.79	0.68	0.69					
50-54	0.39	0.56	0.59	0.67	0.64	0.56	0.50	0.47	0.40					
55-59	0.15	0.24	0.24	0.27	0.29	0.36	0.36	0.34	0.31					
60-64	0.07	0.12	0.12	0.13	0.15	0.14	0.15	0.15	0.14					
65-69	0.05	0.06	0.05	0.07	0.05	0.06	0.05	0.06	0.05					
70歳以上	0.02	0.03	0.03	0.03	0.02	0.03	0.03	0.03	0.03					

女性

年齢	1999 (4-12月)													
	2000	2001	2002	2003	2004	2005	2006	2007						
総数	16.40	23.60	25.62	27.79	26.33	23.60	21.31	19.24	17.32					
0歳	0.01	0.01	0.00	0.00	0.00	0.00	0.00	0.00	0.00					
1-4	0.00	0.00	0.00	0.00	0.00	0.00	0.00	0.00	0.00					
5-9	0.00	0.00	0.00	0.00	0.00	0.00	0.00	0.00	0.00					
10-14	0.02	0.05	0.07	0.09	0.08	0.06	0.05	0.04	0.03					
15-19	3.08	4.57	5.16	5.51	5.02	4.31	3.79	3.18	2.65					
20-24	5.48	8.18	8.76	9.07	8.60	7.95	7.20	6.37	5.86					
25-29	3.87	5.34	5.96	6.40	6.02	5.20	4.79	4.50	3.98					
30-34	2.03	2.89	2.95	3.51	3.57	3.17	2.86	2.79	2.44					
35-39	1.00	1.44	1.50	1.77	1.71	1.63	1.43	1.30	1.29					
40-44	0.43	0.54	0.61	0.74	0.77	0.77	0.67	0.62	0.61					
45-49	0.25	0.30	0.31	0.36	0.32	0.30	0.30	0.24	0.26					
50-54	0.13	0.15	0.18	0.20	0.14	0.11	0.12	0.10	0.09					
55-59	0.06	0.07	0.05	0.07	0.06	0.06	0.05	0.05	0.06					
60-64	0.02	0.03	0.04	0.03	0.02	0.03	0.03	0.03	0.02					
65-69	0.01	0.01	0.01	0.02	0.01	0.01	0.01	0.01	0.01					
70歳以上	0.01	0.03	0.02	0.02	0.01	0.00	0.01	0.01	0.01					

出典：国立感染症研究所 感染症情報センター 感染症発生動向調査

性器ヘルペスウイルス感染症

報告数

全体	1999 (4-12月)										
	1999	2000	2001	2002	2003	2004	2005	2006	2007		
総数	6,566	8,946	9,314	9,666	9,832	9,777	10,258	10,447	9,223		
0歳	1	1	1	0	0	0	2	1	0		
1-4	4	6	5	5	2	7	8	8	2		
5-9	6	4	8	4	4	4	4	7	13		
10-14	8	13	15	15	18	12	11	430	17		
15-19	327	462	509	518	550	503	477	468	488		
20-24	1,073	1,503	1,601	1,620	1,605	1,662	1,615	1,582	1,409		
25-29	1,140	1,630	1,711	1,747	1,727	1,617	1,735	1,762	1,567		
30-34	948	1,286	1,348	1,415	1,391	1,406	1,510	1,608	1,422		
35-39	731	969	1,034	1,054	1,089	1,139	1,139	1,193	1,057		
40-44	491	689	702	705	789	788	936	951	832		
45-49	429	558	554	517	589	552	638	697	623		
50-54	421	581	606	638	589	593	589	566	472		
55-59	293	359	323	420	457	511	539	546	482		
60-64	251	340	322	359	305	344	339	380	281		
65-69	218	241	252	284	281	251	262	236	199		
70歳以上	225	304	323	362	396	388	454	467	379		

男性

男性	1999 (4-12月)										
	1999	2000	2001	2002	2003	2004	2005	2006	2007		
総数	2,975	3,907	3,957	4,074	4,075	3,874	4,129	4,311	3,757		
0歳	1	0	0	1	0	0	0	0	0		
1-4	1	2	3	2	1	3	2	4	0		
5-9	2	1	3	2	1	4	3	3	5		
10-14	2	1	4	1	6	3	2	1	5		
15-19	86	113	117	118	115	86	86	80	86		
20-24	342	411	463	453	463	421	417	450	371		
25-29	423	592	616	593	563	511	601	648	571		
30-34	458	623	608	635	559	564	630	686	598		
35-39	418	524	550	577	581	583	563	563	528		
40-44	299	428	412	418	485	464	486	512	446		
45-49	236	301	297	284	348	307	333	362	346		
50-54	242	324	311	334	290	284	287	296	218		
55-59	141	185	154	211	243	242	263	263	241		
60-64	133	158	170	161	133	137	153	173	128		
65-69	98	116	107	127	113	101	103	92	80		
70歳以上	93	128	142	157	174	164	199	178	134		

女性

女性	1999 (4-12月)										
	1999	2000	2001	2002	2003	2004	2005	2006	2007		
総数	3,591	5,039	5,357	5,592	5,757	5,903	6,129	6,136	5,466		
0歳	0	1	1	1	0	0	1	1	0		
1-4	3	4	2	3	1	4	6	4	2		
5-9	4	3	5	3	3	0	1	4	8		
10-14	6	12	11	14	12	9	9	11	12		
15-19	241	349	392	400	435	417	391	350	382		
20-24	731	1,092	1,138	1,167	1,142	1,241	1,198	1,132	1,038		
25-29	717	1,038	1,095	1,154	1,164	1,106	1,134	1,114	996		
30-34	490	663	740	780	832	842	880	923	824		
35-39	313	445	484	477	508	556	576	630	529		
40-44	192	261	290	287	344	324	450	439	366		
45-49	193	257	297	233	241	245	305	335	277		
50-54	179	257	295	304	299	309	302	270	254		
55-59	152	174	169	209	214	269	276	283	241		
60-64	118	182	152	198	172	207	186	207	149		
65-69	120	125	145	157	168	150	159	144	119		
70歳以上	132	176	181	205	222	224	255	289	245		

出典:国立感染症研究所 感染症発生動向調査

定点当たり報告数

全体	1999 (4-12月)										
	1999	2000	2001	2002	2003	2004	2005	2006	2007		
総数	7.68	9.97	10.22	10.54	10.69	10.67	11.02	11.04	9.53		
0歳	0.00	0.00	0.00	0.00	0.00	0.00	0.00	0.00	0.00		
1-4	0.00	0.01	0.01	0.01	0.00	0.01	0.01	0.01	0.00		
5-9	0.01	0.00	0.01	0.01	0.00	0.00	0.00	0.01	0.01		
10-14	0.01	0.01	0.02	0.02	0.02	0.01	0.01	0.01	0.02		
15-19	0.38	0.52	0.56	0.56	0.60	0.55	0.51	0.45	0.48		
20-24	1.25	1.68	1.76	1.74	1.74	1.81	1.73	1.67	1.46		
25-29	1.33	1.82	1.88	1.91	1.88	1.77	1.86	1.86	1.62		
30-34	1.11	1.43	1.48	1.54	1.51	1.53	1.62	1.70	1.47		
35-39	0.85	1.08	1.14	1.15	1.18	1.24	1.22	1.26	1.09		
40-44	0.57	0.77	0.77	0.77	0.90	0.86	1.01	1.01	0.86		
45-49	0.50	0.62	0.61	0.56	0.64	0.60	0.69	0.74	0.64		
50-54	0.49	0.65	0.67	0.70	0.64	0.65	0.63	0.60	0.49		
55-59	0.34	0.40	0.35	0.46	0.50	0.58	0.58	0.58	0.50		
60-64	0.29	0.38	0.33	0.33	0.36	0.36	0.40	0.40	0.29		
65-69	0.25	0.27	0.28	0.31	0.31	0.27	0.28	0.25	0.21		
70歳以上	0.26	0.34	0.35	0.39	0.43	0.42	0.49	0.49	0.39		

男性

男性	1999 (4-12月)										
	1999	2000	2001	2002	2003	2004	2005	2006	2007		
総数	3.48	4.36	4.34	4.44	4.43	4.23	4.44	4.56	3.88		
0歳	0.00	0.00	0.00	0.00	0.00	0.00	0.00	0.00	0.00		
1-4	0.00	0.00	0.00	0.00	0.00	0.00	0.00	0.00	0.00		
5-9	0.00	0.00	0.00	0.00	0.00	0.00	0.00	0.00	0.01		
10-14	0.00	0.00	0.00	0.00	0.01	0.00	0.00	0.00	0.01		
15-19	0.10	0.13	0.13	0.13	0.13	0.09	0.09	0.08	0.09		
20-24	0.40	0.46	0.51	0.49	0.50	0.46	0.45	0.48	0.38		
25-29	0.49	0.66	0.66	0.65	0.61	0.56	0.65	0.68	0.59		
30-34	0.54	0.69	0.67	0.69	0.61	0.62	0.68	0.73	0.62		
35-39	0.49	0.58	0.60	0.63	0.63	0.64	0.60	0.60	0.55		
40-44	0.35	0.48	0.45	0.46	0.53	0.51	0.52	0.54	0.46		
45-49	0.28	0.34	0.33	0.31	0.38	0.34	0.36	0.38	0.36		
50-54	0.28	0.36	0.34	0.36	0.32	0.31	0.31	0.31	0.23		
55-59	0.16	0.21	0.17	0.23	0.26	0.26	0.28	0.28	0.25		
60-64	0.16	0.18	0.19	0.18	0.14	0.15	0.16	0.18	0.13		
65-69	0.11	0.13	0.12	0.14	0.12	0.11	0.11	0.10	0.08		
70歳以上	0.11	0.14	0.16	0.17	0.19	0.18	0.21	0.19	0.14		

女性

女性	1999 (4-12月)										
	1999	2000	2001	2002	2003	2004	2005	2006	2007		
総数	4.20	5.62	5.88	6.10	6.26	6.44	6.58	6.49	5.65		
0歳	0.00	0.00	0.00	0.00	0.00	0.00	0.00	0.00	0.00		
1-4	0.00	0.00	0.00	0.00	0.00	0.00	0.00	0.00	0.00		
5-9	0.00	0.00	0.01	0.00	0.00	0.00	0.00	0.00	0.01		
10-14	0.01	0.01	0.01	0.02	0.01	0.01	0.01	0.01	0.01		
15-19	0.28	0.39	0.43	0.44	0.47	0.46	0.42	0.37	0.39		
20-24	0.85	1.22	1.25	1.27	1.24	1.35	1.29	1.20	1.07		
25-29	0.84	1.16	1.20	1.26	1.27	1.21	1.22	1.18	1.03		
30-34	0.74	0.81	0.85	0.85	0.90	0.92	0.95	0.98	0.85		
35-39	0.37	0.50	0.53	0.52	0.55	0.55	0.61	0.62	0.55		
40-44	0.22	0.29	0.32	0.31	0.37	0.35	0.46	0.46	0.40		
45-49	0.23	0.29	0.28	0.25	0.26	0.27	0.33	0.35	0.29		
50-54	0.21	0.29	0.32	0.33	0.33	0.34	0.32	0.29	0.26		
55-59	0.18	0.19	0.19	0.22	0.23	0.23	0.				

尖圭コンジローマ

報告数

1999 (4-12月)	1999 (4-12月)									
	2000	2001	2002	2003	2004	2005	2006	2007		
総数	3,190	4,553	5,178	5,701	6,253	6,570	6,733	6,420	6,197	0
0歳	0	0	0	0	1	1	0	0	0	0
1-4	4	1	2	3	3	5	2	1	3	1
5-9	2	2	4	2	0	5	2	3	1	1
10-14	6	3	6	8	10	10	6	8	5	5
15-19	412	654	640	698	740	599	620	525	417	4
20-24	1,009	1,347	1,530	1,564	1,606	1,517	1,464	1,464	1,389	1
25-29	656	911	1,082	1,209	1,308	1,337	1,286	1,286	1,260	1
30-34	416	597	690	839	967	1,139	1,098	1,021	1,022	1
35-39	243	361	456	536	622	751	763	749	764	1
40-44	165	247	279	349	371	436	484	498	536	1
45-49	102	152	183	208	215	291	278	279	279	1
50-54	61	140	142	136	174	187	236	236	191	1
55-59	42	44	67	64	130	148	159	154	121	1
60-64	41	33	48	58	73	80	94	71	71	1
65-69	15	17	19	24	24	33	47	44	46	1
70歳以上	16	44	30	29	24	42	35	48	38	1

男性

1999 (4-12月)	1999 (4-12月)									
	2000	2001	2002	2003	2004	2005	2006	2007		
総数	1,820	2,511	2,814	3,044	3,299	3,628	3,795	3,547	3,472	0
0歳	0	0	0	0	1	1	0	0	0	0
1-4	2	1	1	2	2	5	1	0	3	1
5-9	2	1	3	1	0	5	0	3	1	1
10-14	4	2	4	2	2	4	2	4	1	1
15-19	157	231	209	179	206	124	124	124	83	1
20-24	470	576	634	599	567	545	501	462	462	1
25-29	354	500	560	613	649	700	674	652	652	1
30-34	298	422	452	567	620	731	641	673	673	1
35-39	195	261	350	415	449	533	546	534	534	1
40-44	123	190	216	264	287	331	370	405	405	1
45-49	77	118	150	173	169	228	205	222	257	1
50-54	48	106	118	114	148	153	136	183	151	1
55-59	32	42	53	53	109	135	144	141	105	1
60-64	33	28	37	26	52	62	65	72	57	1
65-69	12	12	18	15	21	26	43	34	40	1
70歳以上	13	31	20	21	17	35	30	32	27	1

女性

1999 (4-12月)	1999 (4-12月)									
	2000	2001	2002	2003	2004	2005	2006	2007		
総数	1,370	2,042	2,364	2,657	2,954	2,942	2,873	2,725	2,725	0
0歳	0	0	0	0	0	0	0	0	0	0
1-4	2	0	1	1	1	0	1	0	0	0
5-9	0	1	1	1	0	2	1	0	0	0
10-14	2	1	2	6	8	6	4	4	4	4
15-19	255	423	431	519	534	475	401	334	334	1
20-24	539	771	896	965	1,039	972	966	963	906	1
25-29	318	411	522	596	639	637	622	608	608	1
30-34	118	175	238	272	347	408	380	349	349	1
35-39	48	100	106	121	173	204	203	230	230	1
40-44	42	57	63	85	84	105	110	128	131	1
45-49	25	34	33	35	46	63	73	57	76	1
50-54	13	34	24	22	26	34	42	53	40	1
55-59	10	12	25	11	13	13	13	16	16	1
60-64	8	5	11	6	6	11	15	22	14	1
65-69	3	5	1	9	3	7	4	10	6	1
70歳以上	3	13	10	8	7	7	16	16	11	1

*2007年は病原微生物検出情報第26巻第9号(2008年9月号)より
出典：国立感染症研究所 感染症情報センター 感染症発生動向調査

定点当たり報告数

全体

1999 (4-12月)	1999 (4-12月)									
	2000	2001	2002	2003	2004	2005	2006	2007		
総数	3.73	5.08	5.68	6.22	6.8	7.17	7.30	6.79	6.40	6.40
0歳	0.00	0.00	0.00	0.00	0.00	0.00	0.00	0.00	0.00	0.00
1-4	0.00	0.00	0.00	0.00	0.00	0.00	0.00	0.00	0.00	0.00
5-9	0.00	0.00	0.00	0.00	0.00	0.00	0.00	0.00	0.00	0.00
10-14	0.01	0.00	0.01	0.01	0.01	0.01	0.01	0.01	0.01	0.01
15-19	0.48	0.73	0.70	0.76	0.80	0.65	0.67	0.55	0.43	0.43
20-24	1.18	1.50	1.68	1.71	1.75	1.55	1.55	1.43	1.30	1.30
25-29	0.77	1.02	1.19	1.32	1.42	1.46	1.52	1.37	1.30	1.30
30-34	0.49	0.67	0.76	0.81	0.85	0.82	0.82	0.78	0.79	0.79
35-39	0.28	0.40	0.50	0.58	0.68	0.68	0.68	0.53	0.55	0.55
40-44	0.19	0.28	0.31	0.38	0.40	0.48	0.52	0.33	0.34	0.34
45-49	0.12	0.17	0.20	0.23	0.23	0.30	0.29	0.25	0.20	0.20
50-54	0.07	0.16	0.16	0.15	0.19	0.20	0.19	0.25	0.20	0.20
55-59	0.05	0.05	0.07	0.07	0.14	0.16	0.17	0.16	0.13	0.13
60-64	0.05	0.04	0.05	0.03	0.06	0.08	0.09	0.10	0.07	0.07
65-69	0.02	0.02	0.02	0.03	0.03	0.04	0.05	0.05	0.05	0.05
70歳以上	0.02	0.05	0.03	0.03	0.03	0.04	0.05	0.04	0.04	0.04

男性

1999 (4-12月)	1999 (4-12月)									
	2000	2001	2002	2003	2004	2005	2006	2007		
総数	2.13	2.8	3.09	3.32	3.59	3.86	4.08	3.75	3.59	3.59
0歳	0.00	0.00	0.00	0.00	0.00	0.00	0.00	0.00	0.00	0.00
1-4	0.00	0.00	0.00	0.00	0.00	0.00	0.00	0.00	0.00	0.00
5-9	0.00	0.00	0.00	0.00	0.00	0.00	0.00	0.00	0.00	0.00
10-14	0.00	0.00	0.00	0.00	0.00	0.00	0.00	0.00	0.00	0.00
15-19	0.18	0.26	0.23	0.20	0.22	0.14	0.14	0.13	0.09	0.09
20-24	0.55	0.64	0.70	0.65	0.62	0.59	0.69	0.53	0.50	0.50
25-29	0.41	0.56	0.61	0.67	0.71	0.76	0.84	0.71	0.67	0.67
30-34	0.35	0.40	0.50	0.52	0.57	0.60	0.77	0.68	0.70	0.70
35-39	0.23	0.29	0.38	0.45	0.49	0.57	0.58	0.55	0.55	0.55
40-44	0.14	0.21	0.24	0.29	0.31	0.36	0.40	0.39	0.42	0.42
45-49	0.09	0.13	0.16	0.19	0.18	0.25	0.22	0.23	0.27	0.27
50-54	0.06	0.12	0.13	0.12	0.16	0.17	0.15	0.19	0.16	0.16
55-59	0.04	0.04	0.05	0.06	0.12	0.15	0.15	0.15	0.11	0.11
60-64	0.04	0.03	0.04	0.03	0.06	0.07	0.07	0.08	0.06	0.06
65-69	0.01	0.01	0.02	0.02	0.02	0.03	0.05	0.04	0.04	0.04
70歳以上	0.02	0.03	0.02	0.02	0.02	0.03	0.04	0.03	0.03	0.03

女性

1999 (4-12月)	1999 (4-12月)									
	2000	2001	2002	2003	2004	2005	2006	2007		
総数	1.6	2.28	2.59	2.90	3.21	3.22	3.04	2.82	2.82	2.82
0歳	0.00	0.00	0.00	0.00	0.00	0.00	0.00	0.00	0.00	0.00
1-4	0.00	0.00	0.00	0.00	0.00	0.00	0.00	0.00	0.00	0.00
5-9	0.00	0.00	0.00	0.00	0.00	0.00	0.00	0.00	0.00	0.00
10-14	0.00	0.00	0.00	0.01	0.01	0.01	0.00	0.00	0.00	0.00
15-19	0.30	0.47	0.47	0.57	0.58	0.52	0.42	0.35	0.42	0.42
20-24	0.63	0.86	0.98	1.05	1.13	1.06	1.02	0.94	0.94	0.94
25-29	0.35	0.46	0.57	0.65	0.72	0.70	0.66	0.63	0.63	0.63
30-34	0.14	0.20	0.26	0.30	0.38	0.45	0.41	0.40	0.36	0.36
35-39	0.06	0.11	0.12	0.13	0.19	0.22	0.23	0.21	0.24	0.24
40-44	0.05	0.06	0.07	0.09	0.09	0.11	0.12	0.14	0.14	0.14
45-49	0.03	0.04	0.04	0.04	0.05	0.07	0.08	0.08	0.08	0.08
50-54	0.02	0.04	0.03	0.02	0.04	0.05	0.06	0.06	0.04	0.04
55-59	0.01	0.01	0.01	0.01	0.02	0.01	0.02	0.01	0.02	0.01
60-64	0.01	0.01	0.							