

表15. 梅毒 年齢グループ別 報告数 発生率 年次推移(8)

	2006				2007				2008					
	男性	女性	不明	合計	男性	女性	不明	合計	男性	女性	不明	合計		
オーストラリア 第1期&第2期 &前期潜伏期 2004年以降	0-4	1	0	0	1	1	1	0	2	0	0	0	0	
	5-9	0	1	0	1	0	0	0	0	0	0	0	0	
	10-14	2	12	0	14	5	6	0	11	0	8	0	8	
	15-19	34	52	0	86	44	37	0	81	38	36	0	74	
	20-24	72	37	0	109	101	31	0	132	94	29	0	123	
	25-29	77	26	0	103	154	29	0	183	173	21	0	194	
	30-34	101	19	1	121	164	19	0	183	152	14	0	166	
	35-39	123	11	0	134	227	18	0	245	218	16	0	234	
	40-44	118	12	0	130	179	8	0	187	189	4	1	194	
	報告数	45-49	72	5	0	77	170	10	0	180	136	7	0	143
	50-54	41	7	0	48	96	6	0	102	65	6	0	71	
	55-59	26	1	0	27	49	2	0	51	47	5	0	52	
	60-64	18	1	0	19	35	2	0	37	22	1	0	23	
	65-69	6	0	0	6	15	1	0	16	11	0	0	11	
	70-74	2	0	0	2	5	0	0	5	5	1	0	6	
	75-79	2	1	0	3	4	0	0	4	1	0	0	1	
	80-84	0	0	0	0	1	1	0	2	1	0	0	1	
85+	0	0	0	0	0	0	0	0	0	0	0	0		
不明	1	0	0	1	0	0	2	2	0	0	0	0		
合計	696	185	1	882	1,250	171	2	1,423	1,152	148	1	1,301		
人口10 万人あ たり	0-4	0.1	0.0	0.0	0.1	0.1	0.2	0.0	0.1	0.0	0.0	0.0	0.0	
	5-9	0.0	0.2	0.0	0.1	0.0	0.0	0.0	0.0	0.0	0.0	0.0	0.0	
	10-14	0.3	1.8	0.0	1.0	0.7	0.9	0.0	0.8	0.0	1.2	0.0	0.6	
	15-19	4.7	7.5	0.0	6.1	5.9	5.3	0.0	5.6	5.0	5.0	0.0	5.0	
	20-24	9.6	5.1	0.0	7.4	13.1	4.2	0.0	8.8	12.0	3.9	0.0	8.0	
	25-29	10.9	3.7	0.0	7.3	21.0	4.0	0.0	12.6	22.6	2.8	0.0	12.8	
	30-34	13.6	2.5	0.1	8.1	22.3	2.6	0.0	12.4	20.6	1.9	0.0	11.3	
	35-39	16.2	1.4	0.0	8.8	29.1	2.3	0.0	15.6	27.5	2.0	0.0	14.6	
	40-44	15.5	1.6	0.0	8.5	23.7	1.0	0.0	12.3	25.1	0.5	0.1	12.8	
	45-49	9.7	0.7	0.0	5.2	22.5	1.3	0.0	11.8	17.7	0.9	0.0	9.2	
	50-54	6.1	1.0	0.0	3.5	13.9	0.9	0.0	7.4	9.3	0.8	0.0	5.0	
	55-59	4.1	0.2	0.0	2.1	7.7	0.3	0.0	4.0	7.4	0.8	0.0	4.0	
	60-64	3.6	0.2	0.0	1.9	6.6	0.4	0.0	3.5	3.9	0.2	0.0	2.0	
	65-69	1.6	0.0	0.0	0.8	3.8	0.2	0.0	2.0	2.7	0.0	0.0	1.3	
	70-74	0.7	0.0	0.0	0.3	1.6	0.0	0.0	0.8	1.6	0.3	0.0	0.9	
	75-79	0.8	0.3	0.0	0.5	1.6	0.0	0.0	0.7	0.4	0.0	0.0	0.2	
	80-84	0.0	0.0	0.0	0.0	0.6	0.4	0.0	0.5	0.6	0.0	0.0	0.2	
85+	0.0	0.0	0.0	0.0	0.0	0.0	0.0	0.0	0.0	0.0	0.0	0.0		
不明	0.0	0.0	0.0	0.0	0.0	0.0	0.0	0.0	0.0	0.0	0.0	0.0		
合計	6.8	1.8	0.0	4.3	11.9	1.6	0.0	6.8	10.8	1.4	0.0	6.1		
英国 (性感染症クリ ニックのみ) 第1期&第2期	<15	0	1	0	1	0	2	0	2	0	3	0	3	
	15	2	8	0	10	2	2	0	4	1	3	0	4	
	<16	2	9	0	11	2	4	0	6	1	6	0	7	
	報告数	16-19	68	50	0	118	49	47	0	96	64	33	0	97
	20-24	280	71	0	351	271	69	0	340	292	67	0	359	
	25-34	715	85	0	800	701	90	0	791	630	96	0	726	
	35-44	848	55	0	903	758	40	0	798	747	44	0	791	
	45-64	432	17	0	449	454	30	0	484	486	30	0	516	
	>65	35	2	0	37	33	3	0	36	28	0	0	28	
	不明	13	1	0	14	76	6	0	82	0	0	0	0	
	合計	2,393	290	0	2,683	2,344	289	0	2,633	2,248	276	0	2,524	
	人口10 万人あ たり	<16	0.2	0.8	0.0	0.5	0.2	0.4	0.0	0.3	0.1	0.5	0.0	0.3
		16-19	4.1	3.2	0.0	3.7	2.9	3.0	0.0	3.0	3.8	2.1	0.0	3.0
		20-24	13.7	3.6	0.0	8.7	12.8	3.4	0.0	8.2	13.7	3.3	0.0	8.7
		25-34	18.1	2.1	0.0	10.1	17.8	2.3	0.0	10.1	16.0	2.4	0.0	9.2
		35-44	18.5	1.2	0.0	9.7	16.6	0.9	0.0	8.6	16.3	0.9	0.0	8.6
		45+	4.0	0.1	0.0	2.0	4.2	0.2	0.0	2.1	4.4	0.2	0.0	2.2
合計	8.1	0.9	0.0	4.4	7.8	0.9	0.0	4.3	7.5	0.9	0.0	4.1		

表16. 淋病 報告数 年次推移

		1991	1992	1993	1994	1995	1996	1997	1998	1999	2000	2001	2002	2003	2004	2005	2006	2007	2008
米国	男性	314,006	260,464	207,581	204,920	179,873	149,828	161,835	175,847	179,913	179,651	177,531	171,839	160,459	157,623	161,557	170,902	168,011	153,599
	女性	234,285	208,900	172,800	177,979	163,137	146,585	165,136	180,260	179,803	179,128	184,227	179,997	174,645	172,509	178,036	187,464	187,980	183,143
	不明																		
	合計	548,291	469,364	380,381	382,899	343,010	296,411	326,971	356,107	359,716	358,779	361,758	351,836	335,104	330,132	339,593	358,366	355,991	336,742
カナダ	男性	7,086	5,148	3,738	3,478	3,322	2,845	2,646	2,921	3,322	3,829	4,176	4,589	5,025	5,888	5,749	6,844	6,912	7,092
	女性	5,352	4,093	3,086	2,645	2,385	2,168	1,822	1,938	2,054	2,353	2,571	2,770	3,210	3,422	3,440	4,479	4,955	5,623
	不明	19	12	8	44	8	10	9	5	7	9	6	6	6	7	10	11	6	8
	合計	12,457	9,253	6,832	6,167	5,715	5,023	4,477	4,868	5,381	6,189	6,756	7,365	8,241	9,317	9,199	11,334	11,873	12,723
オーストラリア	男性	1,757	2,076	2,020	2,027	2,259	2,612	2,907	3,550	3,822	3,965	4,247	4,341	4,699	4,914	5,489	5,839	5,094	4,988
	女性	750	781	763	918	1,012	1,509	1,760	1,883	1,763	1,921	2,017	2,048	2,080	2,175	2,570	2,715	2,576	2,675
	不明	43	29	18	15	17	7	6	15	14	3	4	8	9	94	16	11	8	11
	合計	2,550	2,886	2,801	2,960	3,288	4,128	4,673	5,448	5,509	5,889	6,268	6,397	6,788	7,183	8,075	8,565	7,678	7,674
英国	男性								8,930	11,326	15,234	16,626	17,868	17,409	16,677	13,887	13,509	12,838	11,113
	女性								4,282	5,144	6,566	7,079	7,723	7,564	6,649	5,378	5,354	5,811	5,516
	不明								1,799	1,966	3,149	3,741	3,618	4,077	3,994	4,391	4,573	3,765	3,316
	合計								13,212	16,470	21,800	23,705	25,591	24,973	22,226	19,265	18,663	18,649	16,629

表17. 淋病 10万人あたり発生率 年次推移

		1991	1992	1993	1994	1995	1996	1997	1998	1999	2000	2001	2002	2003	2004	2005	2006	2007	2008
米国	男性	280.9	280.9	185.1	182.7	160.8	127.9	123.5	133.2	135.0	130.1	128.6	121.3	112.2	109.1	110.7	115.9	113.0	103.3
	女性	200.0	200.0	147.2	151.7	139.6	120.2	120.9	130.4	129.0	124.9	128.5	122.7	118.2	115.7	118.4	123.4	122.9	119.7
	不明																		
	合計	239.5	239.5	165.8	166.8	149.9	124.0	122.2	131.7	131.9	127.5	128.5	122.0	115.2	112.4	114.6	119.7	118.0	111.6
カナダ	男性	51.0	36.6	26.3	24.2	22.9	19.4	17.8	19.5	22.0	25.1	27.2	29.5	32.0	37.2	35.9	42.3	42.3	42.9
	女性	37.9	28.6	21.3	18.1	16.1	14.5	12.0	12.7	13.3	15.1	16.4	17.5	20.1	21.2	21.1	27.2	29.8	33.5
	不明																		
	合計	44.4	32.6	23.8	21.2	19.5	16.9	14.9	16.1	17.6	20.1	21.8	23.5	26.0	29.1	28.5	34.7	36.1	38.2
オーストラリア	男性	20.4	23.8	23.0	22.8	25.1	28.7	31.6	38.2	40.7	41.7	44.1	44.5	47.6	49.2	54.2	56.8	48.6	46.8
	女性	8.7	8.9	8.6	10.2	11.1	16.4	18.9	20.0	18.5	19.9	20.6	20.7	20.8	21.5	25.0	26.1	24.3	24.8
	不明	0.2	0.2	0.1	0.1	0.0	0.0	0.0	0.1	0.1	0.0	0.0	0.0	0.0	0.5	0.1	0.1	0.0	0.1
	合計	14.8	16.5	15.9	16.6	18.2	22.5	25.2	29.1	29.6	30.8	32.3	32.6	34.1	35.7	39.6	41.4	36.4	35.8
英国	男性															59.8	53.5	47.1	45.5
	女性															24.8	21.8	17.5	17.3
	不明																		
	合計															41.9	37.3	32.0	31.1

出典

米国 報告数	Centers for Disease Control and Prevention (CDC). Sexually Transmitted Disease Surveillance, 2008. Sexually Transmitted Disease Surveillance 1993-2002. 以下のURLより入手可。URL: http://www.cdc.gov/std/stats/ (Last accessed March 10, 2010) この表は年齢の比較のみに使用し、全体合計または男女合計には使用しないこと。年齢または人種・民族が特定されていない場合、変数が特定されているケースの分布に従って比例分配されているためである。以下の年度においては、ここに挙げた州が多くのケースについて人種・民族を報告していないため、除外されている: 1996年(コロラド、デラウェア、ジョージア、メリーランド、ミネソタ、ニュージャージー、ニューヨーク、オハイオ、サウスカロライナ)、1997年(コロラド、デラウェア、コロビア州、ジョージア、メリーランド、ミネソタ、ミシシッピ、ニュージャージー、ニューヨーク、オハイオ、サウスカロライナ)、1998年(コロラド、コロビア州、ミネソタ、ニュージャージー、ニューヨーク、オハイオ、サウスカロライナ)、2000年(コロラド、コロビア州、ミネソタ、ニュージャージー、ニューヨーク)。これらの州や地域のケースや基準人口は除外されている。本表と本報告書の他の表の全体件数の違いは、異なった報告形式と上記の除外分によるものである。0-9歳の年齢グループは、一部について性感染ではないかもしれないため含まれていない。しかしながら、合計
カナダ	Public Health Agency of Canada, STI Data Tables 以下のURLより入手可。URL: http://www.phac-aspc.gc.ca/std-mts/sti-its/tab/index-eng.php (Last accessed March 9, 2010) 10万人あたりの率について、人口はStatistics Canadaによって推定されたものである。 (出典: Statistics Canada, Demography Division, Demographic Estimates Section, July Population Estimates, 1997-2000 final intercensal estimates, 2001-2003 final postcensal estimates, 2004-2007 updated postcensal estimates, 2008 preliminary postcensal estimates.) 注2) 2008年のデータは予備的なものであり、変更が予想されている。 注3) 性別不明ケースにはトランスジェンダーを含む 注4) 州/準州によって報告されたデータとPublic Health Agency of Canadaによって報告されたデータの間に、多少のばらつきがあるかもしれない。州/準州のデータは確定的であるため、不一致が存在しているはずである。 出典) Health Agency of Canada 2009 Health Agency of Canada 2008
オーストラリア	Australian government, Department of Health and Ageing, National Notifiable Diseases Surveillance System 内 "Notifications of SELECTED DISEASE by Age Group and Sex" より1993-2008年のデータをダウンロードのち、MS Excelにて集計 以下のURLよりアクセス可。URL: http://www9.health.gov.au/cda/source/Rpt_5_sel.cfm (Last accessed Jan 27, 2009)
イギリス	件数: Health Protection Agency, Selected STI diagnoses made at GUM clinics in the UK: 1998 - 2008 以下のURLより入手可。URL: http://www.hpa.org.uk/web/HPAweb&HPAwebStandard/Page/1203348026884 (Last accessed Dec 16, 2009) 注1) スコットランドの地域保健局のデータ収集において問題が起こったため、2000年のスコットランドのデータは少し欠損している。 注2) 2007年、29のクリニックが、KC60フォーム(訳注: 性感染症報告書式)の4分の1以上記録していない。 注3) 16歳未満は15歳未満と15歳の合計であり、総合計には含まれていない。 発生率: Health Protection Agency, Selected STI diagnoses and diagnosis rates from GUM clinics in the UK: 2003 - 2008 以下のURLより入手可。URL: http://www.hpa.org.uk/web/HPAweb&HPAwebStandard/Page/1203348026884 (Last accessed Dec 16, 2009) 注1) 診断件数やクリニックデータの欠損を調整済み 注2) 2003年における作業量の増加は、一部、報告システムの変更(Sコードの追加)によるものである。 注3) 診断はその地域の性感染症クリニックに基づいて計算されており、発生率はその地方の居住人口で計算されている。 注4) 2007年の計算には2006年の年央人口推計値が用いられている。 注4) MSMは総合計に含まれていない。

表18. 淋病 年齢グループ別 報告数 発生率 年次推移(1)

	1991				1992				1993				1994				1995					
	男性	女性	不明 /MSM (英)	合計	男性	女性	不明 /MSM (英)	合計	男性	女性	不明 /MSM (英)	合計	男性	女性	不明 /MSM (英)	合計	男性	女性	不明 /MSM (英)	合計		
																					報告数	報告数
英国	10-14	2,673	7,727	0	10,400	2,258	7,496	0	9,754	1,761	6,404	0	8,165	1,391	6,846	0	8,239	1,074	5,893	0	6,967	
	15-19	76,335	84,462		160,797	62,712	75,204		137,916	49,073	64,849		113,922	47,960	69,229		117,189	40,304	64,454		104,758	
	20-24	98,958	75,733		174,691	80,324	66,122		146,446	62,909	52,250		115,159	62,217	52,873		115,090	52,546	47,520		100,066	
	25-29	51,560	34,116		85,676	41,555	29,444		70,999	34,589	24,450		59,039	32,803	23,751		56,554	29,775	21,376		51,151	
	30-34	41,997	20,087		62,084	34,284	19,523		53,807	24,289	13,787		38,076	23,779	13,552		37,331	21,392	12,349		33,741	
	35-39	20,778	7,007		27,785	18,429	7,197		25,626	15,203	6,260		21,463	16,489	6,351		22,840	15,462	5,864		21,326	
	40-44	10,520	2,219		12,739	9,179	2,282		11,462	8,809	2,256		11,065	9,411	2,350		11,761	9,153	2,364		11,517	
	45-54	9,071	1,364		10,435	8,673	1,418		10,091	6,103	952		7,055	6,830	1,126		7,956	6,721	1,053		7,774	
	55-64	2,734	295		3,029	1,787	194		1,981	2,233	281		2,494	1,993	213		2,206	1,811	178		1,989	
	65+	905	286		1,171	787	162		929	914	402		1,316	1,079	473		1,552	754	166		920	
	合計	314,008	234,285		548,293	280,464	208,900		489,364	207,581	172,800		380,381	204,920	177,979		382,899	179,873	163,137		343,010	
	人口10万人あたり	10-14	32.4	98.3		64.8	32.4	98.3		64.8	21.0	80.3		50.0	16.8	85.9		50.4	12.6	72.8		42.0
		15-19	954.6	1,082.2		2,036.8	811.2	944.2		1,755.4	622.7	868.0		1,490.7	608.6	928.7		1,537.3	498.4	838.7		1,337.1
		20-24	1,097.8	809.6		1,907.4	909.6	660.6		1,570.2	723.8	525.0		1,248.8	715.9	633.5		1,349.4	666.4	624.6		1,291.0
		25-29	549.4	385.2		934.6	458.2	345.2		803.4	380.5	272.0		652.5	361.1	264.3		625.4	306.0	216.0		522.0
30-34		418.1	199.8		617.9	308.2	149.8		458.0	243.1	137.5		380.6	237.9	135.1		373.0	225.4	129.7		355.1	
35-39		224.1	74.6		298.7	148.8	58.8		207.6	117.6	65.6		183.2	117.6	68.8		186.4	102.0	67.6		169.6	
40-44		124.8	25.8		150.6	74.8	25.8		100.6	105.4	26.5		131.9	112.6	27.8		140.4	97.0	28.7		125.7	
45-54		78.5	11.5		90.0	78.5	11.5		90.0	50.6	7.8		58.4	57.5	9.0		66.5	51.0	7.7		58.7	
55-64		30.4	2.9		33.3	30.4	2.9		33.3	25.0	2.6		27.6	22.3	2.3		24.6	20.8	1.9		22.7	
65+		7.8	1.8		9.6	7.8	1.8		9.6	7.7	2.3		10.0	8.5	2.7		11.2	8.3	1.0		9.3	
合計		280.9	200.0		480.9	280.9	200.0		480.9	185.1	147.2		332.3	182.7	151.7		334.4	160.8	139.6		300.4	
カナダ		<15	4	2	0	6	8	7	0	15	1	0	0	1	3	1	0	4	3	1	0	4
		1-4	0	12	0	12	0	9	0	9	1	11	0	12	0	4	0	4	2	4	0	6
		5-9	0	3	0	3	1	6	0	7	3	3	1	7	1	3	0	4	0	2	0	2
		10-14	22	109	0	131	19	140	0	159	8	98	1	107	10	93	0	103	9	75	0	84
	15-19	576	1,082	0	1,658	781	1,644	2	2,427	598	1,185	2	1,785	433	947	2	1,382	425	868	2	1,295	
	20-24	1,141	958	1	2,100	1,485	1,195	2	2,682	1,013	997	0	2,010	798	817	2	1,615	769	781	0	1,550	
	25-29	897	454	0	1,351	1,175	582	4	1,761	884	402	0	1,286	821	363	1	1,185	710	347	2	1,059	
	30-39	831	319	0	1,150	1,138	381	1	1,520	845	298	0	1,143	971	293	4	1,268	980	243	1	1,224	
	40-59	344	93	0	437	428	85	1	514	323	79	0	402	386	92	0	478	360	51	1	412	
	60+	41	5	0	46	51	12	0	63	26	4	1	31	34	7	0	41	36	1	0	37	
	不明	3,230	2,315	18	5,563	92	32	2	126	38	19	3	60	23	35	35	93	29	12	2	42	
	合計	7,008	5,352	19	12,457	5,148	4,093	12	9,253	3,738	3,086	8	6,832	3,478	2,845	44	6,322	3,322	2,385	8	5,715	
	人口10万人あたり	<15	1.9	1.0		1.5	3.9	3.6		3.3	0.5	0.0		0.3	1.5	0.5		1.0	1.5	0.5		1.0
		1-4	0.0	1.8		0.8	0.0	1.2		0.6	0.1	1.4		0.7	0.0	0.5		0.2	0.2	0.5		0.4
		5-9	0.0	0.3		0.2	0.1	0.8		0.4	0.3	0.3		0.4	0.1	0.3		0.2	0.0	0.2		0.1
10-14		2.3	11.8		8.9	1.9	14.9		8.2	0.8	9.2		5.0	1.0	8.8		4.7	0.9	7.7		4.2	
15-19		58.1	115.5		98.0	78.8	175.4		125.9	59.9	128.0		92.2	43.0	99.5		70.5	41.7	92.2		68.3	
20-24		107.4	93.4		100.8	140.8	117.5		129.5	98.9	99.1		98.0	78.9	82.0		79.5	74.8	78.9		75.8	
25-29		70.8	36.7		53.9	95.5	48.4		72.4	74.8	34.8		54.9	71.9	32.6		52.5	63.9	32.0		48.3	
30-39		33.6	13.0		23.3	45.3	15.2		30.3	33.0	11.7		22.4	37.3	11.4		24.5	37.4	9.4		23.5	
40-59		10.7	2.9		6.8	13.0	2.8		7.8	9.5	2.3		5.9	11.0	2.8		8.8	10.0	1.4		5.7	
60+		2.1	0.2		1.0	2.6	0.5		1.4	1.3	0.2		0.7	1.7	0.3		0.9	1.7	0.0		0.8	
不明																						
合計		51.0	37.9		44.4	36.6	28.8		32.6	26.3	21.3		23.8	24.2	18.1		21.2	22.9	16.1		19.5	
オーストラリア		0-4	31	31	0	62	25	17	1	43	11	12	2	25	10	17	0	27	16	17	0	33
		5-9	12	11	1	24	8	15	0	23	0	8	0	8	4	12	0	16	1	5	0	6
		10-14	32	38	1	71	11	17	0	28	10	25	0	35	20	33	1	54	23	34	0	57
	15-19	251	188	5	442	307	202	4	513	338	216	4	558	329	267	1	597	405	329	6	740	
	20-24	416	201	5	622	531	231	3	765	499	200	2	701	544	236	0	780	572	292	2	866	
	25-29	374	113	4	491	439	139	6	584	419	134	2	555	423	154	2	579	444	173	1	618	
	30-34	281	78	6	363	295	87	5	387	302	74	1	377	273	95	1	369	381	63	2	446	
	35-39	117	44	2	163	178	33	1	212	156	39	1	198	141	48	1	190	184	41	2	227	
	40-44	85	13	0	98	110	21	0	131	96	22	1	119	106	15	1	122	108	22	1	131	
	45-49	47	5	0	52	61	10	1	72	62	8	0	70	63	13	0	76	50	11	0	61	
	50-54	35	3	0	38	38	4	0	42	37	2	1	40	41	5	0	46	33	7	0	40	
	55-59	17	4	0	21	11	2	0	13	24	2	0	26	20	0	1	21	22	2	1	25	
	60-64	6	0	0	6	12	1	0	13	5	0	0	5	15	2	0	17	6	1	0	7	
	65-69	1	2	0	3	5	3	0	8	2	3	0	5	4	1	0	5	8	2	0	10	
	70-74	3	1	0	4	4	0	0	4	0	0	0	0	4	0	0	4	4	1	0	5	
75-79	1	0	0	1	1	1	0	2	3	0	0	3	0	1	0	1	0	0	0	0		
80-84	0	0	0	0	0	1	0	1	2	0	1	3	0	0	0	0	1	0	0	1		
85+	22	7	1	30	4	4	1	9	3	3	0	6	19	9	2	30	11	3	1	15		
不明	46	15	18	79	38	13	7	58	51	15	3	69	11	10	5	26	10	9	1	20		
合計	1,757	750	43	2,550	2,078	781	29	2,888	3,202	783	18	2,801	2,027	918	15	2,960	2,259	1,012	17	3,288		
人口10万人あたり	0-4	4.8	5.0	0.0	4.9	3.8	2.7	0.1	3.3	1.7	1.9	0.2	1.9	1.5	2.7	0.0	2.1	2.4	2.7	0.0	2.5	
	5-9	1.8	1.8	0.1	1.9	0.9	2.4	0.0	1.8	0.0	1.3	0.0	0.6	0.6	1.9	0.0	1.2	0.2	0.8	0.0	0.5	

表18. 淋病 年齢グループ別 報告数 発生率 年次推移(2)

	1998				1997				1998				1999				2000					
	男性	女性	不明 /MSM (英)	合計	男性	女性	不明 /MSM (英)	合計	男性	女性	不明 /MSM (英)	合計	男性	女性	不明 /MSM (英)	合計	男性	女性	不明 /MSM (英)	合計		
報告数	10-14	807	4,920	5,727	795	4,945	5,740	823	5,320	6,143	825	5,129	5,954	830	5,094	5,925	830	5,094	5,925	5,925		
	15-19	32,853	59,598	92,451	33,282	66,221	99,303	34,595	71,392	105,991	34,295	70,131	104,426	33,312	69,731	102,043	33,312	69,731	102,043	102,043		
	20-24	43,588	42,188	85,776	47,008	48,808	95,816	51,501	54,498	105,999	52,735	56,007	108,741	54,195	58,119	112,313	54,195	58,119	112,313	112,313		
	25-29	25,611	19,027	44,638	28,785	21,886	50,672	32,206	23,702	55,908	32,604	23,510	56,120	32,831	23,098	55,929	32,831	23,098	55,929	55,929		
	30-34	17,774	10,477	28,251	19,208	11,603	30,811	20,301	12,006	32,307	20,890	11,654	32,544	20,603	11,211	31,814	20,603	11,211	31,814	31,814		
	35-39	12,698	5,759	18,457	13,917	6,892	20,609	15,578	7,298	22,874	16,217	7,224	23,441	15,785	6,840	22,625	15,785	6,840	22,625	22,625		
	40-44	7,954	2,330	10,284	8,892	2,891	11,574	9,884	3,203	13,087	10,652	3,355	14,007	10,234	3,292	13,526	10,234	3,292	13,526	13,526		
	45-54	5,994	1,087	7,081	6,892	1,320	8,202	7,774	1,520	9,294	8,857	1,681	10,538	8,889	1,678	10,564	8,889	1,678	10,564	10,564		
	55-64	1,540	165	1,705	1,801	245	2,046	1,838	238	2,177	2,122	233	2,355	2,077	222	2,299	2,077	222	2,299	2,299		
	65+	898	225	1,123	867	399	1,266	872	339	1,211	922	183	1,105	895	175	1,070	895	175	1,070	1,070		
	合計	149,828	146,595	296,411	161,835	165,136	326,971	175,847	180,280	356,127	179,913	179,803	359,716	178,651	179,128	357,779	178,651	179,128	357,779	357,779		
	人口10万人あたり	10-14	9.1	59.6	33.2	8.1	53.3	30.1	8.4	56.7	31.9	8.2	53.8	30.5	7.9	50.9	28.9	7.9	50.9	28.9	28.9	
		15-19	373.8	724.7	543.7	338.7	714.4	520.8	344.4	752.0	542.4	337.9	730.8	528.8	320.8	699.3	504.7	320.8	699.3	504.7	504.7	
		20-24	532.7	542.7	537.8	523.5	572.0	547.1	572.5	628.0	599.7	574.3	634.4	603.3	559.4	628.5	592.2	559.4	628.5	592.2	592.2	
25-29		297.7	223.2	260.6	304.0	230.7	267.5	348.3	253.7	300.8	360.1	256.9	308.2	335.0	241.0	288.8	335.0	241.0	288.8	288.8		
30-34		185.9	109.3	147.6	135.8	111.8	148.6	202.9	117.9	180.0	211.7	117.1	184.0	199.8	110.0	151.1	199.8	110.0	151.1	151.1		
35-39		125.3	58.7	90.9	123.3	59.0	91.1	138.4	64.2	101.1	144.8	63.8	104.0	139.3	60.1	99.8	139.3	60.1	99.8	99.8		
40-44		85.3	24.6	54.8	83.9	24.9	54.1	91.0	29.0	59.7	98.5	29.9	62.9	92.0	29.1	60.3	92.0	29.1	60.3	60.3		
45-54		42.0	7.2	24.3	41.8	7.7	24.4	46.0	8.6	28.9	49.5	9.2	28.9	46.9	8.7	27.5	46.9	8.7	27.5	27.5		
55-64		17.0	1.6	8.9	17.3	2.1	8.4	17.9	2.0	9.8	19.0	1.9	10.1	17.8	1.8	9.5	17.8	1.8	9.5	9.5		
65+		5.6	1.3	3.0	6.2	2.0	3.7	6.1	1.7	3.5	5.0	0.9	2.8	5.0	0.9	2.8	5.0	0.9	2.8	2.8		
合計		127.9	120.2	124.0	123.5	120.9	122.2	133.2	130.4	131.7	135.0	129.0	131.9	130.1	124.9	127.5	130.1	124.9	127.5	127.5		
報告数		<1	2	0	0	0	0	0	0	0	0	0	0	0	0	0	0	0	0	0	0	
		1-4	2	0	0	0	0	0	0	0	0	0	0	0	0	0	0	0	0	0	0	
		5-9	1	0	0	0	0	0	0	0	0	0	0	0	0	0	0	0	0	0	0	
	10-14	5	84	0	69	2	58	0	58	5	51	0	58	2	49	0	51	6	47	0	53	
	15-19	345	844	0	1,189	333	716	0	1,049	327	799	0	1,126	337	798	1	1,136	432	999	1	1,402	
	20-24	688	652	1	1,341	599	578	2	1,179	665	575	2	1,242	737	636	0	1,373	824	732	0	1,556	
	25-29	614	320	0	934	570	235	0	805	571	245	0	816	597	293	0	890	656	300	0	956	
	30-39	320	210	4	1,034	765	184	2	951	898	198	0	1,094	1,077	193	1	1,271	1,246	223	0	1,469	
	40-59	320	60	0	380	337	42	0	379	408	53	0	459	518	71	0	589	612	71	0	688	
	60+	28	2	0	28	23	4	1	28	32	5	0	37	45	2	0	47	46	6	0	52	
	不明	23	9	5	37	17	5	4	26	14	3	7	24	7	3	3	13	5	3	3	11	
	合計	2,845	2,168	10	5,023	2,646	1,822	9	4,477	2,921	1,938	9	4,888	3,322	2,054	5	5,381	3,829	2,353	7	6,189	
	人口10万人あたり	<1	0.5	1.1	0.8	0.0	0.0	0.0	0.0	1.8	0.9	0.8	0.0	0.3	0.6	0.8	0.0	0.3	0.6	0.8	0.0	0.2
		1-4	0.2	0.4	0.3	0.0	0.0	0.0	0.0	0.7	0.3	0.0	0.6	0.3	0.1	0.1	0.1	0.1	0.1	0.1	0.1	0.1
5-9		0.1	0.2	0.1	0.0	0.2	0.1	0.3	0.3	0.3	0.1	0.5	0.3	0.1	0.0	0.0	0.0	0.0	0.0	0.0	0.0	
10-14		0.5	8.5	3.4	0.2	5.7	2.9	0.5	5.2	2.8	0.2	5.0	2.5	0.6	4.7	2.8	0.6	4.7	2.8	2.8	2.8	
15-19		33.3	88.3	59.1	31.9	72.5	51.7	31.1	80.2	55.0	31.8	79.5	55.1	40.6	98.0	67.8	40.6	98.0	67.8	67.8	67.8	
20-24		67.2	66.1	66.7	58.1	58.2	58.3	64.0	57.7	61.0	70.0	63.0	66.8	77.3	71.8	74.6	66.8	77.3	71.8	74.6	74.6	
25-29		56.1	29.9	43.2	52.5	22.1	37.5	53.0	23.3	38.3	55.7	28.0	42.0	61.4	28.7	45.2	61.4	28.7	45.2	45.2	45.2	
30-39		31.3	8.1	19.9	29.3	7.2	18.4	34.9	7.7	21.4	42.4	7.7	25.2	49.6	9.0	29.5	49.6	9.0	29.5	29.5	29.5	
40-59		8.6	1.6	5.1	8.7	1.1	4.9	10.2	1.3	5.7	12.8	1.7	7.1	14.4	1.7	8.0	14.4	1.7	8.0	8.0	8.0	
60+		1.2	0.1	0.6	1.1	0.1	0.6	1.5	0.2	0.7	2.0	0.1	0.9	2.0	0.2	1.0	2.0	0.2	1.0	1.0	1.0	
合計		19.4	14.5	16.9	17.8	12.0	14.9	19.5	12.7	16.1	22.0	13.3	17.8	25.1	15.1	20.1	25.1	15.1	20.1	20.1	20.1	
報告数		0-4	9	20	0	29	45	54	0	99	11	22	0	33	11	20	1	32	7	11	0	18
		5-9	4	11	0	15	43	47	0	90	13	6	0	19	4	9	0	13	2	8	0	8
		10-14	27	65	0	92	41	91	0	132	25	92	0	117	28	84	0	110	17	108	0	125
	15-19	451	434	0	885	409	509	1	919	477	539	3	1,019	498	556	1	1,053	516	650	0	1,166	
	20-24	609	391	2	1,002	627	418	2	1,045	691	450	3	1,144	711	442	2	1,155	731	445	2	1,178	
	25-29	512	275	2	789	586	303	1	870	733	333	1	1,067	778	279	2	1,059	802	297	0	1,099	
	30-34	419	139	0	558	467	154	1	622	637	202	1	840	675	189	1	865	699	189	0	888	
	35-39	227	78	1	306	298	92	1	389	408	112	0	520	493	88	5	584	496	107	0	603	
	40-44	146	38	0	184	189	40	0	209	246	61	1	308	273	54	1	328	265	58	0	323	
	45-49	93	32	1	126	95	23	0	118	128	24	0	152	156	17	0	173	194	23	0	217	
	50-54	46	12	0	58	70	5	0	75	63	18	1	82	108	9	0	115	114	22	1	137	
	55-59	28	5	0	33	14	9	0	23	36	3	0	39	34	9	1	44	51	8	0	57	
	60-64	9	2	0	11	15	0	0	15	16	3	0	19	19	0	0	19	30	3	0	33	
	65-69	11	0	0	11	8	2	0	10	11	1	0	12	18	1	0	17	10	4	0	14	
70-74	3	0	0	3	2	0	0	2	8	1	0	9	3	0	0	3	4	1	0	5		
75-79	1	0	0	1	1	0	0	1	2	1	0	3	2	2	0	4	1	0	0	1		
80-84	1	0	0	1	1	0	0	1	0	1	0	1	2	0	0	2	3	0	0	3		
85+	9	2	0	11	9	4	0	13	10	3	1	14	1	1	0	2	2	0	0	2		
不明	7	5	1	13	29	11	0	40	35	11	4	50	16	5	0	21	21	11	0	32		
合計	2,612	1,509	7	4,128	2,907	1,780	9	4,673	3,550	1,893	15	5,448	3,822	1,763	14	5,589	3,865	1,921	3	5,889		
人口10万人あたり	0-4	1.4	3.2	0.0	2.2	6.8	8.8	0.0	7.6	1.7	3.5	0.0	2.6	1.7	3.2	0.1	2.5	1.1	1.8	0.0	1.4	
	5-9	0.6	1.7	0.0	1.1	6.4	7.3	0.0	6.8	1.9	0.9	0.0	1.4	0.6	1.4	0.0	1.0	0.3	0.8	0.0	0.8	
	10-14	4.0																				

表18. 淋病 年齢グループ別 報告数 発生率 年次推移(3)

	2001				2002				2003				2004				2005				
	男性	女性	不明 /MSM (英)	合計	男性	女性	不明 /MSM (英)	合計	男性	女性	不明 /MSM (英)	合計	男性	女性	不明 /MSM (英)	合計	男性	女性	不明 /MSM (英)	合計	
報告数	10-14	862	5,179	6,041	784	4,665	5,449	725	4,204	4,929	630	3,817	4,447	848	3,831	4,679	848	3,831	4,679	4,278	
	15-19	31,952	69,113	101,065	29,921	68,404	98,325	27,473	62,887	80,340	28,607	60,847	89,454	27,781	63,060	90,840	27,781	63,060	90,840	90,840	
	20-24	54,604	61,603	116,207	52,130	60,318	112,448	48,222	58,709	108,930	45,917	57,289	103,187	47,187	59,993	107,180	47,187	59,993	107,180	107,180	
	25-29	32,181	24,902	57,083	31,391	24,089	55,480	29,388	24,325	53,713	28,520	25,337	53,857	30,831	26,565	57,396	30,831	26,565	57,396	57,396	
	30-34	21,050	11,487	32,537	20,560	11,521	32,081	19,004	11,524	30,528	18,864	11,708	30,572	18,244	11,800	30,044	18,244	11,800	30,044	30,044	
	35-39	15,216	6,583	21,799	14,878	6,541	21,419	13,824	6,388	20,212	13,350	6,443	19,793	13,413	6,555	19,968	13,413	6,555	19,968	19,968	
	40-44	10,072	3,533	13,605	10,254	3,536	13,791	10,079	3,644	13,722	10,220	3,806	14,026	10,408	3,540	13,948	10,408	3,540	13,948	13,948	
	45-54	8,655	1,803	10,458	8,891	2,036	10,927	8,905	2,113	11,018	9,845	2,433	12,278	10,083	2,573	12,656	10,083	2,573	12,656	12,656	
	55-64	2,003	252	2,255	2,019	266	2,284	2,012	303	2,316	2,288	367	2,655	2,399	378	2,777	2,399	378	2,777	2,777	
	65+	651	192	843	631	159	791	617	128	745	615	130	745	631	132	763	631	132	763	763	
	合計	177,531	184,227	361,758	171,839	179,937	351,776	160,459	174,845	335,304	167,823	172,509	340,332	161,557	178,038	339,595	161,557	178,038	339,595	339,595	
	人口10万人あたり	10-14	8.2	51.8	60.0	7.2	45.2	52.4	6.7	40.7	47.9	5.8	37.0	42.8	8.4	35.7	44.1	8.4	35.7	44.1	40.7
		15-19	307.5	703.2	1,010.7	285.7	670.4	956.1	261.2	631.2	892.4	250.2	602.8	853.0	257.5	615.3	872.8	257.5	615.3	872.8	892.4
		20-24	583.8	664.1	1,247.9	503.7	611.5	1,115.2	452.2	583.4	1,035.6	425.0	583.2	1,008.2	434.6	580.4	1,015.0	434.6	580.4	1,015.0	1,115.2
25-29		328.4	249.4	577.8	289.4	325.6	615.0	292.4	300.5	592.9	280.1	295.4	575.5	280.4	298.3	578.7	280.4	298.3	578.7	615.0	
30-34		203.9	112.7	316.6	194.6	110.8	305.4	181.9	112.4	294.3	180.5	115.6	296.1	184.4	118.9	303.3	184.4	118.9	303.3	305.4	
35-39		134.4	57.8	192.2	135.8	59.7	195.5	128.9	59.8	188.7	128.3	61.5	189.8	127.0	62.8	190.0	127.0	62.8	190.0	195.5	
40-44		90.5	31.2	121.7	89.8	30.5	120.3	89.4	31.5	120.9	89.2	32.8	122.0	91.5	34.3	125.8	91.5	34.3	125.8	120.3	
45-54		48.9	9.4	58.3	48.2	10.0	58.2	44.4	10.2	54.6	47.2	11.5	58.7	48.2	11.9	60.1	48.2	11.9	60.1	58.2	
55-64		17.2	2.0	19.2	15.8	1.9	17.7	15.0	2.1	17.1	16.3	2.4	18.7	16.4	2.4	18.8	16.4	2.4	18.8	17.7	
65+		4.5	0.9	5.4	4.3	0.8	5.1	4.1	0.6	4.7	4.1	0.6	4.7	4.1	0.6	4.7	4.1	0.6	4.7	5.1	
合計		128.6	128.5	257.1	121.3	122.7	244.0	112.2	118.2	230.4	109.1	115.7	224.8	110.7	118.4	229.1	110.7	118.4	229.1	244.0	
報告数		<1	0	3	3	0	2	2	0	1	1	0	1	0	1	2	0	0	2	0	2
		1-4	0	0	0	0	2	0	0	2	0	2	0	0	0	0	0	0	0	0	0
		5-9	0	3	3	0	3	0	0	3	0	0	0	0	1	0	1	0	1	0	1
	10-14	4	58	62	0	82	0	70	5	59	0	64	7	69	0	76	7	92	0	99	
	15-19	467	1,007	1,474	472	1,049	1,521	535	1,225	1,761	632	1,311	0	1,943	614	1,231	2	1,847	614	1,231	
	20-24	980	852	1,832	1,122	872	1,994	1,242	1,032	2,274	1,489	1,099	0	2,588	1,398	1,170	3	2,571	1,398	1,170	
	25-29	740	310	1,050	914	374	1,288	890	418	1,308	1,019	465	3	1,487	1,083	460	2	1,545	1,083	460	
	30-39	1,224	236	1,460	1,341	301	1,642	1,382	346	1,728	1,539	337	1	1,877	1,439	341	2	1,782	1,439	341	
	40-59	704	96	800	767	97	864	908	117	1,025	1,121	134	1	1,255	1,110	127	0	1,237	1,110	127	
	60+	53	4	57	60	4	64	73	7	80	93	5	0	98	93	10	0	98	93	10	
	不明	4	2	6	5	4	9	12	3	15	2	4	0	6	5	1	0	4	1	10	
	合計	4,176	2,571	6,747	4,589	2,770	7,359	5,025	3,210	8,235	5,888	3,422	7	9,310	5,749	3,440	10	9,199	5,749	3,440	
	人口10万人あたり	<1	0.0	1.9	1.9	0.0	1.3	0.0	0.6	0.3	0.0	0.6	0.0	0.6	0.0	1.2	0.0	0.0	1.2	0.0	1.9
		1-4	0.0	0.0	0.0	0.0	0.3	0.0	0.0	0.3	0.1	0.0	0.0	0.0	0.0	0.0	0.0	0.0	0.0	0.0	0.1
5-9		0.0	0.3	0.3	0.1	0.0	0.3	0.2	0.0	0.0	0.0	0.1	0.0	0.1	0.0	0.2	0.1	0.0	0.2	0.1	
10-14		0.4	5.7	6.1	3.0	0.7	6.0	3.3	0.5	5.7	3.0	0.6	6.7	3.6	0.6	9.0	3.6	0.6	9.0	6.1	
15-19		42.9	97.9	140.8	43.2	101.5	144.7	49.1	118.5	167.6	57.9	128.5	0.1	176.4	55.8	117.5	0.1	176.4	55.8	117.5	
20-24		90.8	82.6	173.4	102.1	83.0	185.1	110.8	88.4	199.2	129.0	101.1	0.1	230.1	121.7	106.6	0.1	230.1	121.7	106.6	
25-29		70.3	30.4	100.7	76.5	36.2	112.7	82.7	40.0	122.7	83.0	43.8	0.1	126.8	88.8	42.4	0.1	126.8	88.8	42.4	
30-39		49.8	9.8	59.6	55.3	12.6	67.9	57.2	14.8	72.0	65.8	14.6	0.1	80.4	62.1	15.0	0.1	80.4	62.1	15.0	
40-59		16.1	2.2	18.3	17.1	2.1	19.2	19.6	2.5	22.1	23.7	2.8	0.1	26.5	23.2	2.8	0.1	26.5	23.2	2.8	
60+		2.3	0.1	2.4	2.5	0.1	2.6	3.0	0.2	3.2	3.7	0.2	0.1	3.9	3.6	0.3	0.1	3.9	3.6	0.3	
合計		27.2	16.4	43.6	29.5	17.5	47.0	32.0	20.1	52.1	37.2	21.2	0.1	58.4	35.8	21.1	0.1	58.4	35.8	21.1	
報告数		0-4	4	11	15	2	12	14	5	10	15	4	8	0	12	3	9	0	12	3	15
		5-9	0	1	1	2	5	7	1	4	5	2	3	0	5	1	6	0	6	1	7
		10-14	27	90	117	31	128	159	40	115	155	25	138	2	165	39	161	0	165	39	200
	15-19	525	698	1,223	488	648	1,136	587	743	1,331	688	736	30	1,424	777	855	0	1,424	777	855	
	20-24	908	459	1,367	829	461	1,290	889	532	1,421	1,031	529	17	1,577	1,127	638	2	1,577	1,127	638	
	25-29	825	343	1,168	797	304	1,101	850	285	1,135	881	313	14	1,208	913	355	1	1,208	913	355	
	30-34	749	192	941	770	229	999	749	173	922	788	192	10	998	828	215	3	998	828	215	
	35-39	581	109	690	618	127	745	605	98	703	561	126	11	698	719	161	1	698	719	161	
	40-44	331	57	388	372	64	436	425	65	490	428	58	3	487	471	84	5	487	471	84	
	45-49	187	23	210	194	23	217	233	28	261	254	33	1	288	279	38	1	288	279	38	
	50-54	131	18	149	118	19	137	134	15	149	138	23	3	164	162	27	2	164	162	27	
	55-59	64	6	70	61	11	72	105	11	116	95	12	1	108	91	10	0	108	91	10	
	60-64	28	4	32	28	3	31	39	2	41	37	3	0	40	40	4	0	40	40	4	
	65-69	13	3	16	13	2	15	15	2	17	14	1	0	15	15	2	1	15	15	2	
70-74	3	1	4	10	1	11	11	1	12	8	0	1	9	10	0	0	10	10	0		
75-79																					

表18. 淋病 年齢グループ別 報告数 発生率 年次推移(4)

	2008				2007				2006					
	男性	女性	不明 /MSM (英)	合計	男性	女性	不明 /MSM (英)	合計	男性	女性	不明 /MSM (英)	合計		
報告数	10-14	875	3,574		4,250	823	3,335		3,958	598	3,070		3,668	
	15-19	30,119	68,405		98,524	31,270	67,309		98,579	30,637	68,556		97,293	
	20-24	49,304	61,665		110,969	49,101	62,697		111,798	47,053	61,951		109,005	
	25-29	32,946	28,897		61,843	32,296	29,098		61,364	29,089	27,701		56,791	
	30-34	18,858	12,455		31,313	18,114	12,180		30,294	16,177	11,452		27,629	
	35-39	13,813	8,891		20,674	12,724	8,370		19,094	10,815	5,804		16,419	
	40-44	10,835	3,899		14,534	9,704	3,460		13,184	7,859	3,189		11,048	
	45-54	11,064	2,782		13,847	10,690	2,956		13,346	8,559	2,493		11,152	
	55-64	2,896	451		3,347	2,892	487		3,179	2,203	426		2,829	
	65+	648	152		800	620	89		710	552	104		657	
	合計	170,802	187,464		358,266	168,012	187,979		355,991	153,539	183,143		336,742	
	人口10万人あたり	10-14	6.4	35.5		20.6	6.0	33.6		19.5	5.8	31.0		18.1
		15-19	275.4	639.2		452.6	284.1	643.1		459.1	278.3	638.8		453.1
20-24		451.9	604.5		525.6	452.4	615.9		531.5	433.8	608.6		518.3	
25-29		311.3	285.4		299.6	299.7	282.7		291.4	289.9	289.4		289.7	
30-34		188.9	128.1		158.9	182.9	126.5		155.1	163.3	119.0		141.4	
35-39		129.7	85.1		97.6	119.4	60.5		90.2	99.6	55.2		77.5	
40-44		95.0	34.6		64.6	88.5	31.6		60.0	71.7	28.9		50.3	
45-54		52.0	12.7		32.0	49.5	11.9		30.4	40.1	11.2		25.4	
55-64		17.6	2.8		9.9	17.1	2.9		9.7	14.0	2.5		8.0	
65+		4.1	0.7		2.1	3.9	0.4		1.9	3.5	0.5		1.7	
合計	115.9	123.7		119.7	113.0	122.9		119.0	103.5	119.7		111.8		
報告数	<1	0	0	0	0	0	0	0	0	0	0	0	0	
	1-4	1	3	0	4	0	5	0	5	0	4	0	4	
	5-9	0	6	0	6	0	10	0	10	4	5	0	9	
	10-14	5	85	0	90	12	82	0	94	18	84	0	100	
	15-19	760	1,523	1	2,284	828	1,640	0	2,468	817	2,052	1	2,870	
	20-24	1,833	1,422	4	3,059	1,782	1,071	2	3,455	1,940	1,879	2	3,791	
	25-29	1,281	666	2	1,931	1,326	748	0	2,074	1,412	908	1	2,321	
	30-39	1,613	507	2	2,122	1,482	582	3	2,067	1,542	672	1	2,215	
	40-59	1,406	232	1	1,639	1,343	194	0	1,537	1,243	285	1	1,509	
	60+	139	14	0	153	116	13	0	129	117	13	0	130	
	不明	28	15	1	42	23	9	1	33	1	3	2	6	
	合計	6,844	4,479	11	11,334	6,912	4,955	6	11,873	7,092	5,623	8	12,723	
	人口10万人あたり	<1	0.0	2.4	0	1.2	0.0	0.6	0	0.3	0.0	0.0	0	0.0
1-4		0.1	0.4	0	0.3	0.0	0.7	0	0.4	0.0	0.6	0	0.3	
5-9		0.0	0.7	0	0.3	0.0	1.1	0	0.4	0.4	0.6	0	0.5	
10-14		0.5	8.3	0	4.3	1.1	8.2	0	4.3	1.6	8.5	0	5.0	
15-19		88.3	143.8	0	105.2	42.1	150.6	0	107.5	70.7	186.6	0	127.2	
20-24		141.1	128.7	0	135.2	153.1	151.1	0	147.8	165.4	186.3	0	186.0	
25-29		111.6	60.4	0	86.3	118.0	67.5	0	88.7	122.5	80.2	0	101.6	
30-39		69.8	22.3	0	46.3	65.4	28.1	0	44.3	67.7	29.9	0	48.9	
40-59		28.7	4.7	0	16.7	27.1	3.9	0	15.2	24.9	5.3	0	15.1	
60+		5.2	0.4	0	2.8	4.2	0.4	0	2.0	4.0	0.4	0	2.0	
合計	42.3	27.2	0	34.7	42.3	29.8	0	34.9	42.9	33.5	0	38.2		
報告数	0-4	1	10	0	11	2	5	0	7	2	2	0	4	
	5-9	0	5	0	5	1	3	0	4	0	3	0	3	
	10-14	23	135	0	158	45	137	0	182	28	152	0	180	
	15-19	675	822	0	1,497	735	783	0	1,518	742	844	1	1,587	
	20-24	1,320	733	3	2,056	1,079	701	0	1,780	1,134	654	3	1,791	
	25-29	1,087	374	2	1,463	899	393	1	1,293	912	385	2	1,299	
	30-34	837	282	0	1,119	698	253	3	954	668	241	1	910	
	35-39	723	170	2	895	574	145	2	721	514	178	1	693	
	40-44	489	95	3	587	415	76	0	491	353	98	0	451	
	45-49	307	48	1	356	279	43	1	323	284	51	1	336	
	50-54	178	20	0	198	178	19	0	197	174	26	0	200	
	55-59	112	11	0	123	100	9	0	109	91	19	0	110	
	60-64	49	3	0	52	60	4	0	64	51	9	0	60	
65-69	21	3	0	24	19	2	0	21	21	6	0	27		
70-74	8	2	0	10	6	1	0	7	8	3	1	12		
75-79	8	1	0	9	2	1	0	3	3	0	0	3		
80-84	0	1	0	1	1	0	0	1	0	0	0	0		
85+	0	0	0	0	0	0	0	0	1	2	0	3		
不明	0	0	0	0	0	1	1	2	0	2	1	3		
合計	5,839	2,715	11	8,565	5,094	2,576	8	7,678	4,988	2,675	11	7,674		
報告数	<15	9	43	0	52	7	59	0	66	8	43	2	49	
	15-19	1,600	1,931	255	3,531	1,700	2,123	225	3,823	1,481	2,108	234	3,589	
	20-24	3,679	1,777	854	5,456	3,555	1,998	759	5,553	3,224	1,792	889	5,016	
	25-34	4,571	1,010	1,794	5,981	4,237	1,023	1,448	5,260	3,619	1,052	1,191	4,671	
	35-44	2,488	322	1,152	2,810	2,165	284	918	2,459	1,762	258	778	2,020	
	45-64	1,048	134	445	1,182	1,004	130	353	1,134	894	135	312	1,029	
	>65	68	2	11	88	39	7	9	46	41	3	15	44	
	不明	23	0	58	23	100	26	58	126	59	0	98	59	
	合計	13,509	5,354	4,573	18,663	12,938	5,811	3,785	18,649	11,113	5,516	3,316	16,629	
	人口10万人あたり	<16	2.8	15.6	0	9.0	3.2	18.8	0	10.8	2.8	15.0	0	8.7
		16-19	97.1	124.7	110.5	155.8	102.2	135.8	118.5	151.5	89.0	134.8	111.2	121.1
		20-24	179.8	99.9	155.8	187.3	99.1	134.1	151.8	134.1	151.8	88.9	121.1	
		25-34	118.0	25.5	70.7	107.6	28.1	68.9	91.9	28.8	91.9	28.8	59.4	
35-44		54.2	6.9	30.3	47.3	6.3	26.6	38.5	5.5	21.8	5.5	21.8		
45+	9.6	1.0	5.1	8.9	1.0	4.7	8.0	1.0	4.3	0.4	4.3			
合計	45.5	17.3	31.1	42.9	18.7	30.6	37.1	17.8	27.3					

表18. 淋病 年齢グループ別 報告数 発生率 年次推移 (5)

<p>米国 報告数</p>	<p>Centers for Disease Control and Prevention (CDC). Sexually Transmitted Disease Surveillance, 2008. Sexually Transmitted Disease Surveillance 1993-2002. 以下のURLより入手可。URL: http://www.cdc.gov/std/stats/ (Last accessed March 10, 2010). 注) この表は年齢の比較のために使用し、性別合計または男女合計には使用しないこと。年齢または人種・民族が特定されていないかかった場合、表数が特定されているケースの分布に従って比例分配されているためである。以下の年度においては、ここに挙げた州が多くのケースについて人種・民族を報告していないため、除外されている。1998年(コロラド、デラウェア、ジョージア、メリーランド、ミシガン、ニュージャージー、ニューヨーク、オハイオ、サウスカロライナ)、1997年(コロラド、デラウェア、コロンビア州、ジョージア、メリーランド、ミシガン、ミシシッピ、ニュージャージー、ニューヨーク、オハイオ、サウスカロライナ)、1999年(コロラド、コロンビア州、ミシガン、ニュージャージー、ニューヨーク、オハイオ、サウスカロライナ)、2000年(コロラド、コロンビア州、ミシガン、ニュージャージー、ニューヨーク)。これらの州や地域のケースや基準人口は除外されている。本表と本報告書の他の表の全体件数の違いは、異なる報告形式と上記の除外分によるものである。0-9歳の年齢グループは、一部について性感染症ではないかもしれないため含まれていない。しかしながら、合計には含まれている。</p>
<p>カナダ</p>	<p>Public Health Agency of Canada. STI Data Tables 以下のURLより入手可。URL: http://www.phac-aspc.gc.ca/std-mts/sti-its_tab/index-eng.php (Last accessed March 9, 2010) 注1) 10万人あたりの率について、人口はStatistics Canadaによって推定されたものである。 (出兵: Statistics Canada, Demography Division, Demographic Estimates Section, July Population Estimates, 1997-2000 final intercensal estimates, 2001-2003 final postcensal estimates, 2004-2007 updated 注2) 2008年のデータは予備的なものであり、変更が予測されている。 注3) 性別不明ケースにはトランスジェンダーを含む 注4) 州/準州によって報告されたデータとPublic Health Agency of Canadaによって報告されたデータの間に、多少のばらつきがあるかもしれない。州/準州のデータは確定的であるため、不一致が存在しているはずでHepatitis C and STI Surveillance and Epidemiology Section, Community Acquired Infections Division, Centre for Communicable Diseases and Infection Control, Public Health Agency of Canada 2009</p>
<p>オーストラリア</p>	<p>Australian government. Department of Health and Ageing. National Notifiable Diseases Surveillance System 内 "Notifications of SELECTED DISEASE by Age Group and Sex" より1993~2008年のデータをダウンロードのち、MS Excelにて集計 以下のURLよりアクセス可。URL: http://www9.health.gov.au/cda/source/Rpt_5_sel.cfm (Last accessed Jan 27, 2009)</p>
<p>イギリス</p>	<p>件数: Health Protection Agency. Selected STI diagnoses made at GUM clinics in the UK: 1999 - 2008 以下のURLより入手可。URL: http://www.hpa.org.uk/web/HPAweb&HPAwebStandard/Page/1203348028984 (Last accessed Dec 18, 2009) 注1) スコットランドの地域保健局のデータ収集において問題が起ったため、2009年のスコットランドのデータは少し欠損している。 注2) 2008年、27のクリニックが、KC60フォーム(訳注: 性感染症報告書)の4分の1以上記載していない。 注3) 16歳未満は15歳未満と15歳の合計であり、総合計には含まれていない。 注4) MSMの年齢不明データのグループは、一貫性の無い(Inconsistent)データ報告のため、男性合計以上になっている可能性がある(Exceed) 発生率: Health Protection Agency. Selected STI diagnoses and diagnosis rates from GUM clinics in the UK: 2003 - 2008 以下のURLより入手可。URL: http://www.hpa.org.uk/web/HPAweb&HPAwebStandard/Page/1203348028984 (Last accessed Dec 18, 2009) 注1) 診断件数はクリニックデータの欠損を調整済み 注2) 診断はその地域の性感染症クリニックに基づいて計算されており、発生率はその地方の居住人口で計算されている。 2008年の計算には2007年の年央人口推計値が用いられている。</p>

平成 21 年度厚生労働科学研究費補助金（エイズ対策研究事業）
国内外の HIV 感染症の流行動向及びリスク関連情報の戦略的収集と統合的分析
に関する研究

近隣諸国・地域の HIV/STD 流行と出入国の動向に関する研究

西村由実子¹ 森重裕子¹ 木原雅子¹ 木原正博¹

¹京都大学大学院医学研究科社会健康医学系専攻社会疫学分野

研究要旨

わが国の HIV/AIDS 流行の動向に影響を及ぼすと思われる東アジア近隣諸国の HIV/AIDS および STD の疫学データを収集・分析した。近年、日本人と東アジア地域の国々との人的交流は増加している。世界的な景気後退の影響を受け、2008 年の外国人入国者数は、前年に比べ 6000 人減少の約 915 万人であった。全体数が若干減少したものの、大半を、東アジア地域が占めている点は、前年と同様である。また、長期滞在の日本人が最も多い都市は、前年に引き続き 2008 年も上海であった。景気後退の中でも日本と東アジア地域との結びつきは強固に維持されている。HIV/AIDS 流行の状況については、台湾、香港、韓国について 2008 年の報告数を分析した。HIV/AIDS 報告数は年々増加している。性行為による感染、特に MSM における感染が増加していることが、どの国・地域でもみられる特徴である。今後、個別の行動調査結果の共有や性感染症報告のモニターなどを強化して、増加する性行為による HIV/AIDS 流行に備え対処していくことが重要であろう。

A. 目的

日本の HIV/AIDS 流行に影響を及ぼす要因は多様である。効果的な予防対策を実行するためには、HIV/AIDS 流行に影響を及ぼす人々の諸行動の動向や性感染症流行の状況を、日本国内のみならず、日本と人的交流が盛んである近隣諸国についても知っておく必要がある。本研究では、わが国における HIV/AIDS 予防対策に資することを目的として、日本の出入国者数を示す基礎データと、台湾、香港、韓国の HIV/AIDS および STD に関する疫学データを収集し分析した。

B. 対象・方法

日本の出入国者数に関連する情報は、主にインターネットを通して、国内行政統計資料から入手した。東アジア諸国の HIV/AIDS 情報については、昨年度と同様、各国の保健省における HIV/AIDS サー

ベイランス担当研究者の協力を得て、HIV/AIDS および STD に関するデータを収集した。主な情報源となった機関およびその URL は、次のとおりである。なお、本年度は、中国からは、最新 2008 年まで Update したデータを得ることができなかった。これについては、来年度、合わせて報告することとする。

<出入国者数に関する情報>

・法務省入国管理局ホームページ
<http://www.immi-moj.go.jp/>

・日本政府観光局 JNTO ホームページ
<http://www.jnto.go.jp/jpn/>

・国土交通省『観光白書』
<http://www.mlit.go.jp/statistics/file000008.html>

・外務省海外在留邦人統計

<http://www.mofa.go.jp/mofaj/toko/tokei/hojin/index.html>

<東アジアの HIV/AIDS の疫学情報>

中国

UNAIDS China Office 【英語】
<http://www.unaids.org.cn/en/index/index.asp>

China HIV/AIDS Information Network (CHAIN) 【中国語、英語】

<http://www.chain.net.cn/>

National Center for AIDS/STD Prevention and Control, China CDC 【中国語、英語】
<http://www.chinaids.org.cn/n16/index.html>

台湾

Centers for Disease Control, R.O.C.(Taiwan)
HIV/AIDS 統計 【英語】
<http://www.cdc.gov.tw/np.asp?ctNode=2231&mp=5>

Centers for Diseases Control, R.O.C. (Taiwan) HIV/AIDS 情報 【中国語】
http://www.cdc.gov.tw/sp.asp?xdurl=disease/disease_content.asp&id=2215&mp=1&ctnode=1498#7

香港

Virtual AIDS Office of Hong Kong,
Department of Health, The Government of the Hong Kong Special Administrative Region 【英語】
<http://www.info.gov.hk/aids/english/index.htm>

韓国

韓国 CDC AIDS 情報網 【韓国語、英語】
http://www.cdc.go.kr/kcdchome.portal?_nfpb=true&_pageLabel=HPPHEA060&rootmenuid=20220&boardid=&contentid=3565

C. 結果

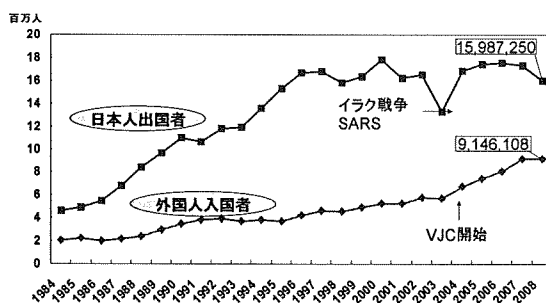
まず、日本出入国数など、日本人と外国人の交流の数の動向を記し、次に、東アジア地域における HIV/AIDS 流行の状況を概説する（各データのより詳細な数値は、添付資料の表を参考）。

C-1.日本人と外国人の交流

<日本出入国者数>

2008年（平成20年）における外国人入国者数は、約915万人で、前年に比べて約6千人減少した。減少したのは、2003年以來のことである。これは、世界的な景気後退の影響と考えられる。同様に、日本人出国者数も前年に引き続き、減少しており、約1,599万人となっている。原因としては、国内の景気悪化と、前年からの原油価格の高騰による航空運賃の上昇が影響したことが考えられる（図1、表1）。

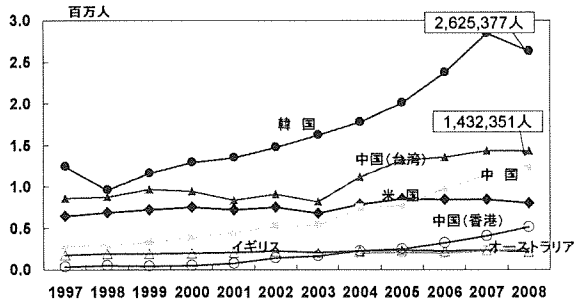
図1. 外国人入国者・日本人出国者の推移(1984~2008)



出典: 法務省入国管理局「平成19年における外国人及び日本人の出入国者統計について」より作成

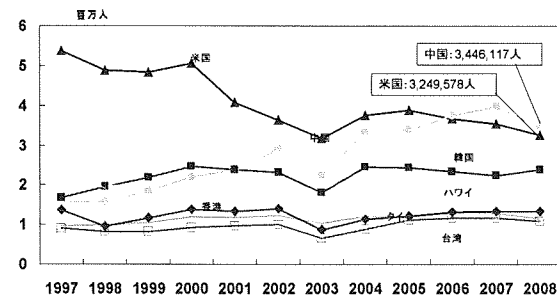
続いて、日本に入国する外国人の国籍の内訳をみてみよう（図2、表2）。2008年の値で100万人を超えるのは、韓国（263万人）、台湾（143万人）、中国（121万人）の3カ国である。このうち、台湾と中国については、2007年比で増加しているのに対し、韓国は、2007年に比べて大幅に減少している。これが、全体の外国人入国者数の減少に影響を与えたのだろう。その他、前年比では、米国と英国が、若干減少しているのに対し、香港（51万人）とオーストラリア（25万人）は、増加となっている。

図2. 外国人入国者の国籍(出身地)別入国者数の推移(1997~2008)



出典:法務省入国管理局「外国人及び日本人の入国者統計について(平成13年度~20年度)」より作成

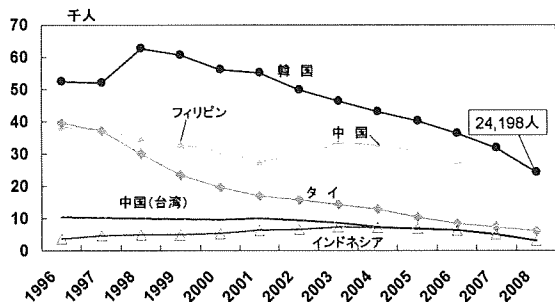
図4. 日本人海外旅行者の訪問先の推移(1997~2008)



出典:日本政府観光局(JNTO)発表報道資料

次に、入国者の中で、在留期間を経過して滞在している、いわゆる不法残留者の数を示した(図3、表3)。2008年(2009年1月1日現在の数)、最も多いのは韓国(2万4198人)である。これは、前年比約25%の減少である。政府は、「平成16年からの5年間で、不法滞在者を半減させる」という目標のもと、厳格な入国審査や摘発などの対策を展開してきたが、結果として、5年間で10万6,346人、48.5%の減少となった[1]。

図3. 不法残留者数の推移(1997~2008)



出典:法務省入国管理局「本邦における不法残留者数について」平成15年~21年版より作成

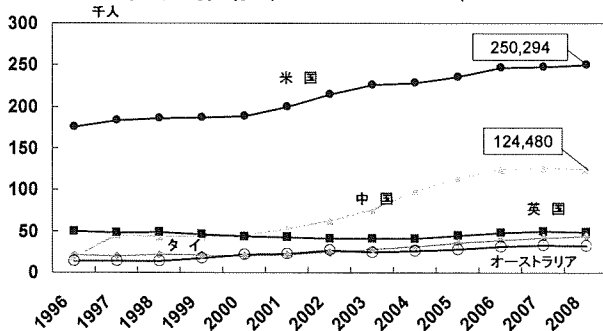
<日本人海外滞在者数>

次に、出国する日本人の行き先について、短期滞在である海外旅行者の訪問先と、3か月以上の長期滞在者(永住者を除く)の滞在先について、調べた。

2008年の日本人の海外旅行者の訪問先は、中国が約345万人、米国が約325万人、韓国が約238万人である。前年に比べると中国、米国は減少しているのに対し、韓国および香港は、若干増加している(図4、表4)。

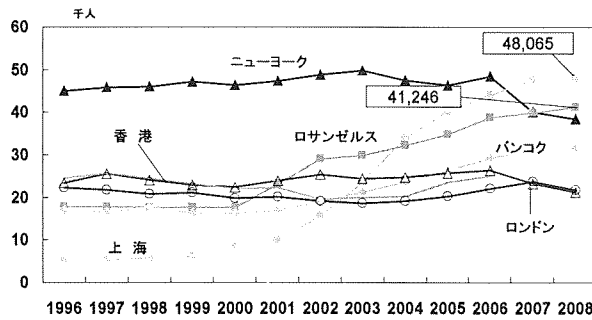
一方、3ヶ月以上の長期滞在者の数は、2008年も、米国が約25万人と圧倒的に多く、増加を維持している。2番目に多い中国は、約12万人で、前年比では若干減少した(図5、表5)。しかし、都市別に分けると、上海滞在者の数が今年も増加を維持しており、約4万8000人だった。また、米国内では、2008年、ロサンゼルス滞在者の数が、ニューヨークを上回り約4万1000人となった(図6、表6)[2,3,4]。

図5. 日本人海外長期滞在者の国別推移(1996~2008)



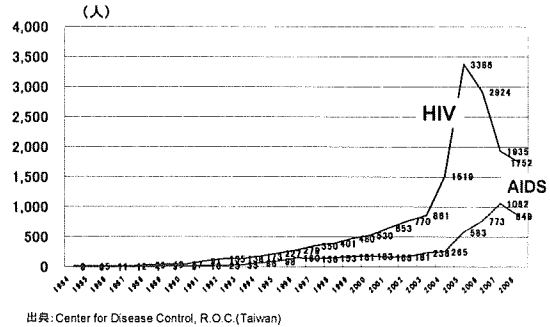
出典:外務省「海外在留邦人数調査統計(平成8年~20年)」より作成

図6. 日本人海外長期滞在者の都市別推移(1996~2008)



出典: 外務省「海外在留邦人数調査統計平成8年~20年」より作成

図7. 台湾HIV/AIDS報告数(1984~2008)



出典: Center for Disease Control, R.O.C.(Taiwan)
協力: Dr. Chin-Hui Yang

C-2. 東アジアにおけるHIV/AIDS流行

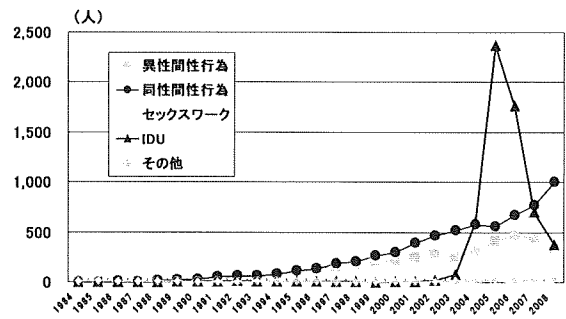
昨年度より、日本と人的交流が盛んな東アジアの主要な4カ国・地域(中国、台湾、香港、韓国)のHIV/AIDS流行の特徴と性感染症報告の動向をモニターしている。今年度は、2008年のデータを追加することができた、台湾、香港、韓国について、報告する。中国については、2009年の状況まで説明を聞く機会があったが、データとしての入手が間に合わなかったため、詳細な報告は来年度に持ち越したい(表7、表8、表9、表10)[5]。

<台湾>

台湾では、2003年頃から、IDU感染によるHIV報告の激増を経験したが、2005年をピークに減少に転じた。2008年も、年間HIV感染数は、前年に比べて減少しているが、減少の割合は鈍化している。一方で、AIDS報告は、2007年まで常に増加していたのが、2008年始めて、減少に転じた(図7)。

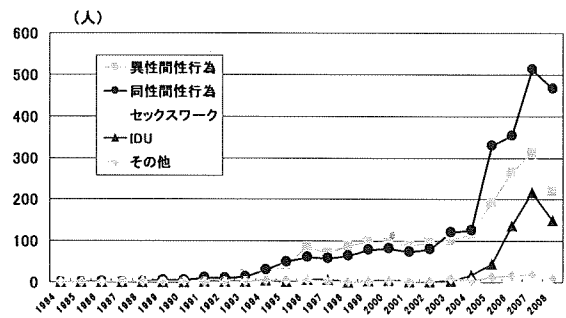
これらの報告について、感染経路別でより詳細に分析してみると、HIV感染については、同性間性行為による感染のみが増加している。AIDS症例でも、同性間性行為による感染の報告が最も多い。台湾においては、今後、MSMにおける流行の拡大が大きな懸念となるだろう(図8、図9)。

図8. 台湾感染経路別HIV感染報告数の推移(1984~2008)



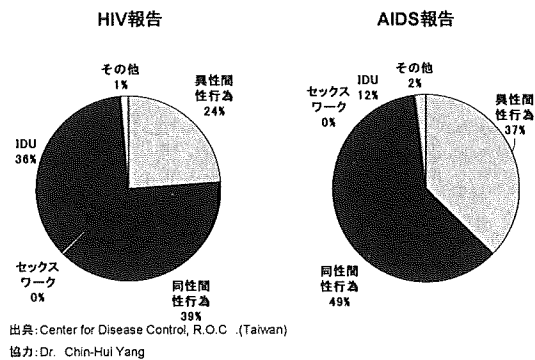
出典: Center for Disease Control, R.O.C.(Taiwan)
協力: Dr. Chin-Hui Yang

図9. 台湾感染経路別AIDS報告数の推移(1984~2008)



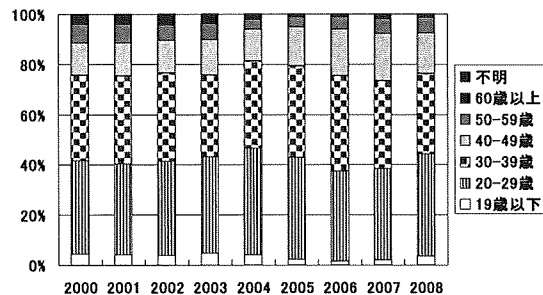
出典: Center for Disease Control, R.O.C.(Taiwan)
協力: Dr. Chin-Hui Yang

図10.台湾感染経路別HIVおよびAIDS報告数の累計(1984~2008)



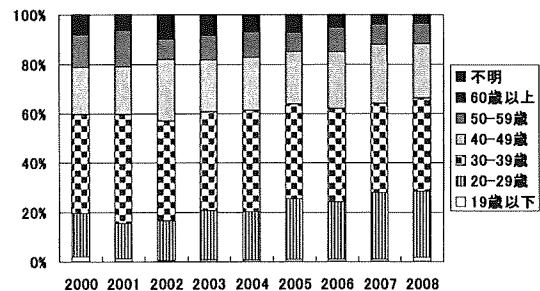
次に台湾における HIV および AIDS 報告の年齢別の推移を示した。20代、30代が中心であるが、20代以下の若い世代での増加傾向が今年も続いている(図11、図12)。

図11.台湾年齢別HIV報告数の推移(2000~2008)



出典: Center for Disease Control, R.O.C. (Taiwan)
協力: Dr. Chin-Hui Yang

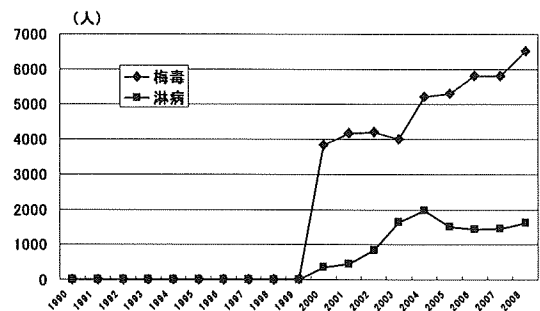
図12.台湾年齢別AIDS報告数の推移(2000~2008)



出典: Center for Disease Control, R.O.C. (Taiwan)
協力: Dr. Chin-Hui Yang

最後に、性感染症として、梅毒と淋病の年間報告数のデータを示した(図13)。2008年の梅毒の報告数は、2007年に比べ、大幅に増加しており、2003年以降、着実に増加している様子が見られる。淋病については、2008年は前年比、若干の増加はあるが、ここ5年ほど、ほぼ横ばい状態が続いている。経年データをみると、性感染症の報告数についても、2003年、2004年辺りを境に変化があるようだ。HIV/AIDS報告の変化と合わせて、注視していく必要があるだろう。

図13.台湾における性感染症報告数の推移(1990~2008)

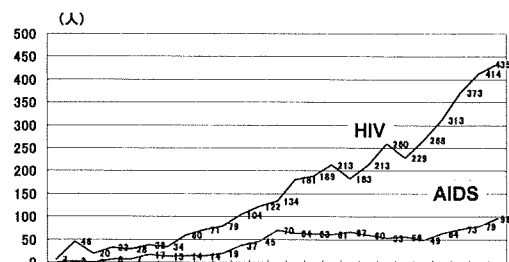


出典: Center for Disease Control, R.O.C. (Taiwan)
協力: Dr. Chin-Hui Yang

<香港>

香港では、1984年に最初の HIV 感染が報告されて以来 2008 年末現在で、累計 4047 の HIV 感染と 1030 の AIDS が報告されている(図14)。2008年のみでは、435件の HIV および 96 件の AIDS 報告があるが、これは、これまでで最も多い年間報告数であり、ここ数年、HIV 報告、AIDS 報告ともに増加傾向である。

図14.香港HIV/AIDS報告数(1984~2008)



出典: Hong Kong STD/AIDS surveillance report Vol 13, No 1 to Vol 14, No 2.
協力: Dr KCW Chan

感染経路の内訳をみてみると、主な感染経路は性行為で、異性間性行為と同性間性行為のいずれにおいても報告数が、近年、増加している。また、2008年の報告のうち8割は男性で、2005年以降、男性では、異性間性行為による感染よりもMSMでの感染の方が常に多くなっている。

(図15、図16)。IDUにおける感染は、全体の6%ほどだが、2008年のみでは9%となっており増加が懸念される(図17)。

図15.香港感染経路別HIV報告数の推移(1984~2008)

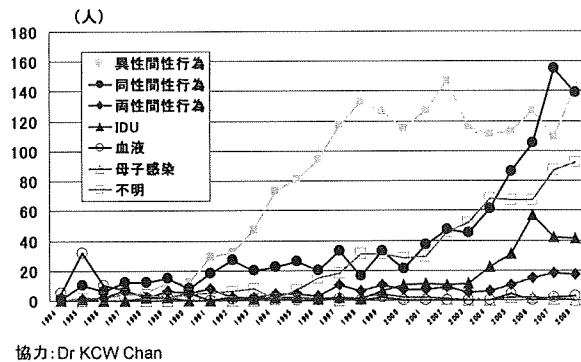


図16.香港感染経路別AIDS報告数の推移(1984~2008)

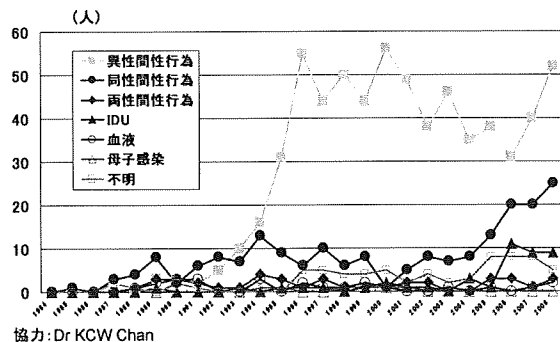
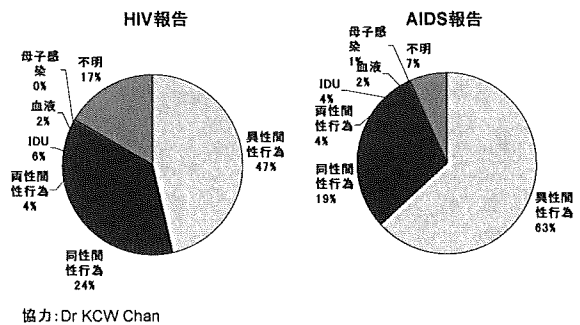


図17.香港感染経路別HIVおよびAIDS報告数の累計(1984~2008)



次に、HIV および AIDS 報告について、年齢別の内訳をみてみると、2008年については、40代以上の報告の割合が増えているようである(図18、図19)。

図18.香港年齢別HIV報告数の推移(2000~2008)

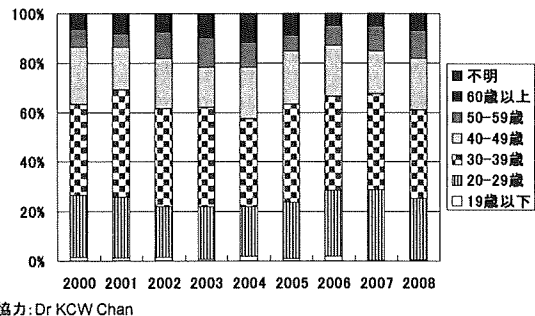
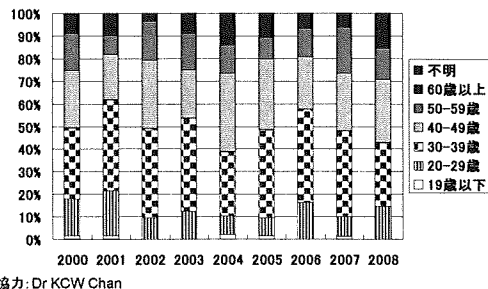


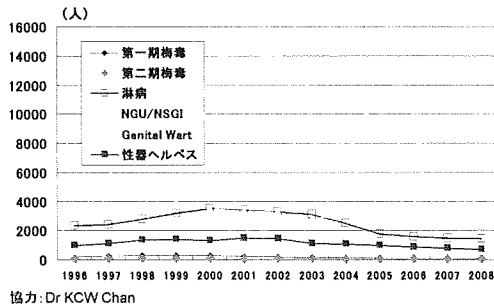
図19.香港年齢別AIDS報告数の推移(2000~2008)



最後に、性感染症として、梅毒、淋病、NGU/NSGI (Non-gonococcal urethritis/ Non-specific genital infection)、Genital Wart、性器ヘルペスの報告数の年次変化のデータを示す。クラミジアを含んでい

る NGU/NSGI は、2002 年以降減少傾向にあったが、2008 年のデータもその傾向となっている（図 20）。

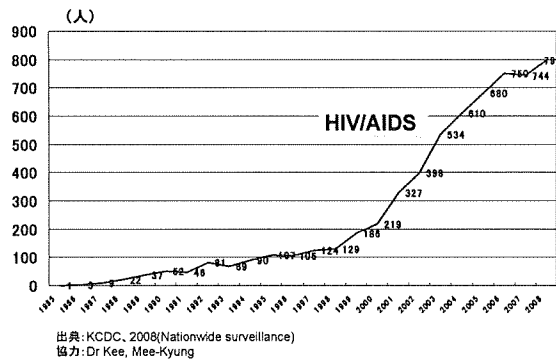
図20.香港における性感染症報告数の推移(1996~2008)



<韓国>

2008 年、韓国では、797 件の HIV および AIDS が報告され、年間報告数としては、過去最高となった（図 21）。

図21. 韓国HIV/AIDS報告数(1985~2008)



感染経路別の HIV/AIDS 報告数をみると、男性同性間性行為および女性異性間性行為において、若干の増加がみられる一方で、男性異性間性行為での報告は、減少している。IDU の報告は、2008 年も 0 件となっている。問題なのは、その他と分類されている感染経路不明等の増加である。今後、検査報告体制を改善・強化していく必要があるだろう（図 22、図 23）。

図22. 韓国感染経路別HIV/AIDS報告数の推移(1985~2008)

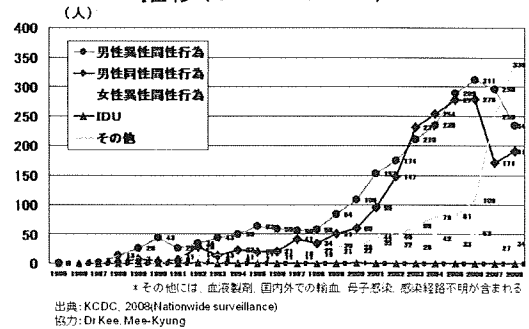
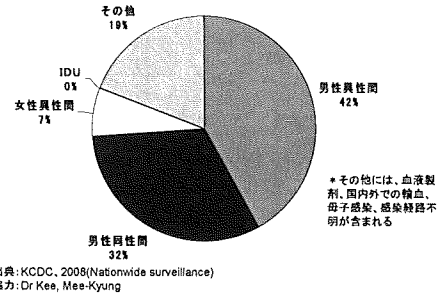
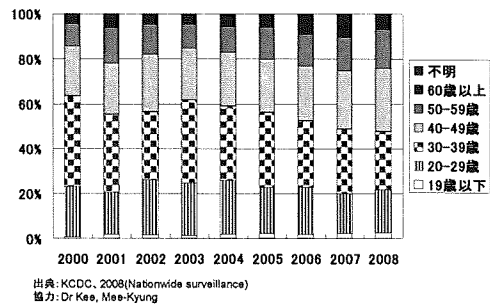


図23. 韓国感染経路別HIV/AIDS報告数の累計(1985~2008)



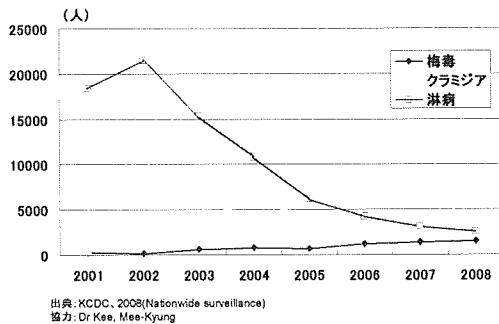
次に、年齢別の HIV/AIDS 報告の年次推移については、約半数を 20 代から 30 代がしめている。2003 年以降の傾向としては、40 代以上の報告の割合が増えているようである。

図24. 韓国年齢別HIV/AIDS報告数の推移(2000~2008)



性感染症については、梅毒とクラミジアが、若干の増加、淋病は減少という傾向で推移している（図 25）。

図25.韓国における性感染症報告数の推移(2001~2008)



D. 考察

日本の HIV 流行に影響を与える社会的要因として、昨年に引き続き、日本人と外国人の出入国数と、東アジア地域における HIV/AIDS および性感染症の疫学情報を調べた。

世界的な景気後退と日本国内の景気悪化に伴い、近年増加の一途であった、人的交流が、停滞の様相を呈したことが 2008 年の特徴である。しかし、そのような中でも、東アジア地域の人々との交流の割合が最も多いことは、変わらなかった。つまり、東アジア地域との関係は、日本にとって、揺れ動く世界経済情勢の中において、一層、強固かつ重要なものとなっているといえるだろう。

その東アジア地域において、年間 HIV/AIDS 報告数が、増加し続けていることは、憂慮すべき事態である。2000 年代前半の台湾の IDU における爆発的流行など、局所的流行は強力な対策によって短期間に抑えられた。しかし、性行為による感染、とくに MSM における感染は、2000 年代後半になって、台湾、香港、韓国、いずれの国・地域においても、着実に増加している。この流行拡大を抑えるためには、まず、地域内で連携して、情報を共有していくことが重要である。数は限られているが、個別の行動調査の報告等も出始めているので、それらを活用し、予防のための具体的な施策の効果を検証していくことも必要だろう [6]。また、HIV/AIDS において、性感染が増えていることを考慮すると、性感染症の動向を

引き続きモニターし、その背景要因について考察していくことも重要である。

一方で、HIV 感染および AIDS 症例報告が増加するにつれて、感染経路不明のケースが、どの国・地域においても増えている。検査体制を改善・強化すると同時に、社会全体として、HIV 感染に関わる行動に対する差別・偏見を軽減し、感染経路不明とされるケースを減らしていく努力も必要だろう。適切な対策をするためには、入手可能なあらゆるデータ・情報を駆使して、流行の現状を正しく見極めていくことが不可欠である。

E. 結論

世界的な景気後退の影響を受けつつも、日本と東アジア地域の人的交流は維持されている。着実に増加しつつある性感染による HIV/AIDS 流行に対処するため、今後も東アジア地域全体で、予防対策の経験の蓄積と情報共有を進めていく必要がある。

[参考資料]

1. 法務省入国管理局「外国人及び日本人の出入国者統計について」
<http://www.immi-moj.go.jp/>
2. 日本政府観光局 JNTO 統計資料
<http://www.jnto.go.jp/jpn/>
3. 国土交通省「観光白書」
<http://www.mlit.go.jp/statistics/file000008.html>
4. 外務省「在留邦人数調査統計」
<http://www.mofa.go.jp/mofaj/toko/tokei/hojin/index.html>
5. Zhang KL. Recapturing Public Health Sciences on HIV/AIDS in China. 地球研エコヘルズプロジェクト第 32 回エコヘルズ研究会. 2010 年 1 月. 京都
6. Special Preventive Programme, Centre for Health Protection, Department of Health, Hong Kong. PRISM – HIV Prevalence and Risk behavioural Survey of Men who have sex with men in Hong Kong. July 2009.

F. 発表

[論文]

木原雅子、小堀栄子、西村由実子、森重裕子、木原正博. 性感染症の疫学—わが国の国際的特徴について—. *日本臨床* 第67巻・第1号. 2009年1月

木原正博、西村由実子、木原雅子、樽井正義. アジア及び東アジアにおけるHIV/AIDS 流行の現状と課題. *日本エイズ学会誌* Vol.11 No.2. 2009年5月.

表1. 外国人入国者日本人出国者の推移

	外国人入国者	日本人出国者
1984	2,036,488	4,658,833
1985	2,259,894	4,948,366
1986	2,021,450	5,516,193
1987	2,161,275	6,829,338
1988	2,414,447	8,426,867
1989	2,985,764	9,662,752
1990	3,504,470	10,997,431
1991	3,855,952	10,633,777
1992	3,926,347	11,790,699
1993	3,747,157	11,933,620
1994	3,831,367	13,578,934
1995	3,732,450	15,298,125
1996	4,244,529	16,694,769
1997	4,669,514	16,802,750
1998	4,556,845	15,806,218
1999	4,901,317	16,357,572
2000	5,272,095	17,818,590
2001	5,286,310	16,215,657
2002	5,771,975	16,522,804
2003	5,727,240	13,296,330
2004	6,756,830	16,831,112
2005	7,450,103	17,403,565
2006	8,107,963	17,534,565
2007	9,152,186	17,294,935
2008	9,146,108	15,987,250

* 出典:法務省入国管理局「平成20年における外国人入国者及び日本人出国者数について(確定版)」

表2. 外国人入国者の国籍別入国者数の推移

国籍(出身地)	1997	1998	1999	2000	2001	2002	2003	2004	2005	2006	2007	2008
総数	4,669,514	4,556,845	4,901,317	5,272,095	5,286,310	5,771,975	5,727,240	6,756,830	7,450,103	8,107,963	9,152,186	9,146,108
アジア	2,875,201	2,617,778	2,978,960	3,222,982	3,280,814	3,674,574	3,793,793	4,607,027	5,134,673	5,831,209	6,749,139	6,771,094
韓国	1,236,597	960,556	1,160,034	1,286,583	1,342,987	1,472,096	1,621,903	1,774,872	2,008,418	2,370,163	2,845,556	2,625,377
中国	283,467	299,573	327,005	385,296	444,441	527,796	537,700	741,659	780,924	980,424	1,140,419	1,212,329
中国(台湾)	857,877	874,985	963,701	944,019	838,001	909,654	816,682	1,117,950	1,315,594	1,352,493	1,428,873	1,432,351
中国(香港)	30,806	53,278	42,283	74,704	136,482	163,254	226,321	250,366	250,366	318,517	401,585	513,195
フィリピン	124,866	129,053	144,305	169,755	186,262	197,136	209,555	236,291	221,309	195,113	195,596	180,161
タイ	67,015	54,457	64,246	73,472	77,521	86,683	95,018	121,963	136,868	145,053	187,835	211,481
シンガポール	62,397	59,896	68,676	74,967	70,707	78,017	78,215	91,553	96,186	117,592	153,656	169,644
マレーシア	55,491	42,768	53,961	64,157	61,221	66,549	67,515	73,123	78,645	86,743	102,751	107,892
インドネシア	43,313	25,747	33,094	39,389	42,900	44,987	51,160	50,730	56,010	59,461	65,287	68,821
インド	33,316	34,819	36,435	39,845	41,520	45,693	45,450	52,379	58,450	63,766	69,328	69,543
その他	80,066	82,646	85,220	96,076	100,520	109,481	107,361	120,184	131,903	141,884	158,253	180,300
ヨーロッパ	773,515	873,891	786,763	814,912	817,035	841,667	762,511	823,210	874,247	859,693	938,327	955,452
イギリス	170,251	186,454	188,036	199,675	203,551	225,074	206,331	222,284	229,758	224,257	230,237	215,180
イギリス(香港)	231,599	299,667	208,172	192,946	187,113	154,758	97,720	76,773	52,176	37,271	34,092	40,713
ドイツ	84,456	88,089	89,355	90,605	89,895	96,070	95,691	108,773	121,261	118,321	128,401	129,362
フランス	63,814	69,026	72,356	81,528	85,234	89,546	87,722	98,826	114,397	121,310	141,662	151,702
イタリア	31,370	31,211	30,839	34,262	35,991	37,202	36,665	39,870	45,951	47,677	55,468	57,705
ロシア	30,120	26,896	23,064	30,290	33,772	36,693	43,738	56,253	62,969	60,795	64,615	67,114
オランダ	22,356	23,800	24,642	27,864	24,431	24,504	25,563	29,938	31,080	31,136	33,888	35,102
スウェーデン	20,037	20,574	20,720	21,251	19,876	21,349	21,349	19,341	15,369	19,341	27,458	34,312
スペイン	119,512	128,174	129,579	137,491	137,172	156,471	153,712	171,152	190,140	191,468	215,652	216,826
その他	15,495	17,183	18,402	20,643	21,289	24,001	23,682	24,129	28,782	26,142	27,739	28,836
アメリカ	3,649	3,507	3,337	4,357	4,365	4,639	4,529	5,072	5,941	5,804	6,060	5,674
アメリカ共和国	977	1,516	2,313	2,901	3,522	4,055	3,702	3,480	3,777	3,072	3,269	3,367
エジプト	2,467	2,779	2,922	2,854	2,721	2,855	2,775	2,815	3,321	3,433	3,536	4,262
その他	8,402	9,381	9,830	10,531	10,681	12,452	12,676	12,762	15,743	13,833	14,874	15,533
北米	755,453	813,891	847,115	890,771	862,392	921,566	825,836	955,068	1,035,301	1,036,486	1,053,409	1,003,142
アメリカ	642,933	688,006	720,142	749,343	715,036	755,196	678,935	785,916	853,845	845,852	845,877	798,046
カナダ	96,516	109,432	109,651	122,260	128,707	134,845	129,460	146,109	154,571	162,143	171,215	173,466
メキシコ	10,585	11,137	11,582	13,049	12,612	24,300	11,686	17,128	19,286	21,045	28,893	24,926
その他	5,419	5,316	5,740	6,119	6,037	7,225	5,755	5,915	7,599	7,446	7,424	6,704
南米	134,560	105,106	97,478	135,770	114,007	103,898	109,088	109,650	125,973	117,015	115,606	101,249
ブラジル	104,323	77,569	70,794	101,513	81,800	71,763	79,692	79,960	91,268	85,592	80,912	69,692
ペルー	13,395	11,959	12,010	15,852	15,723	13,246	14,584	14,575	16,492	14,794	15,281	13,000
その他	16,842	15,578	14,674	18,405	16,484	18,889	14,832	15,115	16,229	18,213	19,413	18,557
オーストラリア	111,036	124,101	170,015	184,974	189,336	204,542	210,906	236,655	249,945	236,111	266,777	285,022
オーストラリア	79,548	93,196	137,558	150,046	152,480	167,868	175,315	197,940	210,043	199,251	227,174	246,636
ニュージーランド	28,597	28,412	29,759	32,142	34,091	33,748	32,636	35,892	36,280	33,665	36,203	35,165
その他	2,891	2,493	2,698	2,786	2,765	2,926	2,955	2,803	3,622	3,195	3,400	3,221
無国籍	4,254	4,895	2,584	2,043	1,737	1,727	1,424	1,111	1,182	1,307	1,189	1,313

* 出典：法務省入国管理局「平成20年における外国人入国者及び日本人出国者の概況について」
* 国順序は平成13年報告書による

表3. 不法残留者の推移

	1997	1998	1999	2000	2001	2002	2003	2004	2005	2006	2007	2008	2009
韓国	52,387	52,123	62,577	60,693	56,023	55,164	49,874	46,425	43,151	40,203	36,321	31,758	24,198
中国	38,296	37,590	34,800	32,896	30,975	27,582	29,676	33,522	32,683	31,074	27,698	25,057	18,385
フィリピン	42,547	42,608	40,420	36,379	31,666	29,649	30,100	31,428	30,619	30,777	28,491	24,741	17,287
タイ	39,513	37,046	30,065	23,503	19,500	16,925	15,693	14,334	12,787	10,352	8,460	7,314	6,023
中国(台湾)	9,409	9,430	9,437	9,243	8,849	8,990	9,126	7,611	6,760	6,696	6,347	6,031	4,950
ベトナム	12,942	11,606	10,320	9,158	8,502	7,744	7,322	7,230	6,624	5,997	5,283	4,481	3,396
インドネシア	3,758	4,692	4,930	4,947	5,315	6,393	6,546	7,246	7,169	6,926	6,354	5,096	3,126
マレーシア	10,390	10,141	9,989	9,701	9,651	10,097	9,442	8,476	7,431	6,822	6,397	4,804	2,986
スリ・ランカ	2,751	3,071	3,734	3,907	3,489	3,730	3,909	4,242	4,209	4,590	4,042	3,615	2,796
ベトナム						2,021	2,697	3,582	3,916	4,071	3,959	3,362	2,527
ミャンマー	5,900	5,829	5,487	4,986	4,473	4,177	3,890						
ブラジル	5,026	4,334	3,288	3,266	3,578	3,697	3,865	4,728	4,905				

* 出典：法務省入国管理局「本報における不法残留者数について(平成21年1月1日現在)」

* 各年1月1日現在の数

* 平成21年(2009年)値で上位10カ国

表4. 日本人海外旅行者(人)の訪問先の推移

	1997	1998	1999	2000	2001	2002	2003	2004	2005	2006	2007	2008
中国	1,581,743	1,572,054	1,855,197	2,201,513	2,385,700	2,925,553	2,254,800	3,334,255	3,389,976	3,745,881	3,977,479	3,446,117
米国	5,367,578	4,885,369	4,826,077	5,061,377	4,082,661	3,627,264	3,169,682	3,747,620	3,883,906	3,672,584	3,531,489	3,249,578
韓国	1,676,434	1,954,416	2,184,121	2,472,054	2,377,321	2,320,837	1,802,542	2,443,070	2,439,809	2,338,921	2,235,963	2,378,102
香港	1,368,988	945,334	1,174,071	1,382,417	1,336,538	1,395,020	867,160	1,126,250	1,210,848	1,311,111	1,324,336	1,324,797
ハワイ	2,092,480	2,008,510	1,835,063	1,825,588	1,528,563	1,483,121	1,340,034	1,482,085	1,522,356	1,374,454	1,296,421	1,175,199
タイ	965,454	986,264	1,059,872	1,202,164	1,177,599	1,239,421	1,042,349	1,212,213	1,196,654	1,311,987	1,277,638	1,146,633
台湾	905,527	826,632	826,222	916,301	971,190	998,497	657,053	887,311	1,124,334	1,161,489	1,166,380	1,086,691
ガラム	1,113,012	975,402	957,738	1,825,588	901,536	786,947	659,593	906,106	955,245	952,687	932,175	866,599
フランス	990,000	1,030,000	672,000	852,000	728,000	723,000	601,000	642,000	735,000	671,000	707,500	
ドイツ	819,254	814,889	818,482	914,653	779,150	762,471	646,778	715,209	730,232	759,899	661,792	597,655
シンガポール	1,094,036	843,713	860,662	929,895	755,766	723,431	434,087	598,840	588,535	594,406	594,514	571,020
オーストラリア	813,887	751,107	707,463	720,400	673,577	715,458	627,737	710,400	685,330	651,046	573,045	457,232

* 出典：日本政府観光局(JNTO)および国土交通省「観光白書」

* 受入国(地域)統計

* 2008年値で上位12カ国

表5. 国別長期滞在者数の推移

	1996	1997	1998	1999	2000	2001	2002	2003	2004	2005	2006	2007	2008
米国	175,002	182,799	185,868	187,005	188,360	199,703	214,581	225,589	228,433	235,824	246,988	247,771	250,294
中国	18,925	45,332	43,268	43,228	45,424	52,802	63,098	76,168	98,174	114,170	124,476	126,627	124,480
英国	49,338	47,777	49,163	46,421	43,646	42,586	41,407	40,895	41,132	44,107	48,289	50,053	48,598
タイ	20,637	20,363	22,216	20,590	20,405	22,138	24,746	28,181	31,823	35,581	39,484	41,899	43,195
オーストラリア	13,577	13,765	13,740	17,864	21,614	22,808	26,852	24,473	26,063	27,655	31,220	32,771	32,400
ドイツ	20,896	19,424	19,232	19,504	21,237	22,010	23,525	22,286	22,988	26,033	27,064	26,023	27,756
フランス	17,052	16,804	18,336	20,203	20,632	17,014	25,053	26,799	28,801	22,606	24,699	23,354	24,604
シンガポール	24,542	25,799	24,595	23,296	22,074	22,213	19,660	19,987	20,242	23,613	25,068	24,617	22,277
韓国		14,343	13,898	14,648	15,751	15,751	18,441	19,630	20,332	21,897	20,866	20,364	20,837
カナダ	10,142	10,274	9,871	11,694	13,580	12,444	13,497	14,444	16,211	20,471	16,768	17,606	19,186
台湾	12,917	11,359	11,448	12,130	13,610	14,023	14,719	15,041	15,416	15,712	15,477	16,045	17,187
フィリピン	3,947	4,675	6,470	7,875	7,980	8,681	8,391	8,981	10,524	10,696	10,524	11,545	13,193
インドネシア	10,750	13,284	13,488	11,115	11,586	10,607	11,421	10,867	10,699	10,483	10,699	10,456	10,702
マレーシア	10,707	10,725	11,263	10,991	11,024	11,005	10,542	9,959	9,322	9,456	9,036	9,288	8,233

* 出典：外務省「海外在留邦人数調査統計」平成8年～平成21年

* 各年10月1日現在の数

* 2008年値で上位14国

表6. 都市別長期滞在者数の推移

	1996	1997	1998	1999	2000	2001	2002	2003	2004	2005	2006	2007	2008
上海	5,141	5,230	5,811	6,311	8,358	10,109	15,694	23,518	34,120	40,226	43,960	47,731	48,065
ロサンゼルス	17,871	17,812	17,662	17,670	17,680	23,045	28,946	29,809	32,145	34,807	38,711	39,905	41,246
ニューヨーク	44,935	45,751	46,043	47,147	46,399	47,268	48,710	49,748	47,549	46,360	48,439	40,068	38,326
バンコク	16,917	16,441	17,616	16,252	16,345	17,031	18,903	21,275	23,795	26,430	29,347	31,001	31,643
シンガポール	24,542	25,779	24,595	23,296	22,074	22,213	19,660	19,987	20,242	23,613	25,068	25,068	22,277
ロンドン	22,276	21,778	20,787	21,020	19,804	20,060	19,165	18,647	19,122	20,238	22,025	23,734	21,802
香港	23,483	25,547	24,032	22,872	22,399	23,938	25,421	24,323	24,656	25,751	26,445	23,206	21,214
シドニー	5,423	5,706	5,432	9,635	12,326	12,676	12,463	10,056	10,376	11,671	13,462	14,656	14,182
北京	4,634	4,602	4,704	4,735	4,805	5,294	7,120	7,535	7,561	10,863	12,231	12,196	10,740
パリ	8,089	8,168	8,934	17,934	12,276	8,037	12,419	13,238	14,351	9,288	10,987	10,153	10,711

* 出典：外務省「海外在留邦人数調査統計」平成8年～平成21年

* 各年10月1日現在の数

* 2008年値で上位10都市