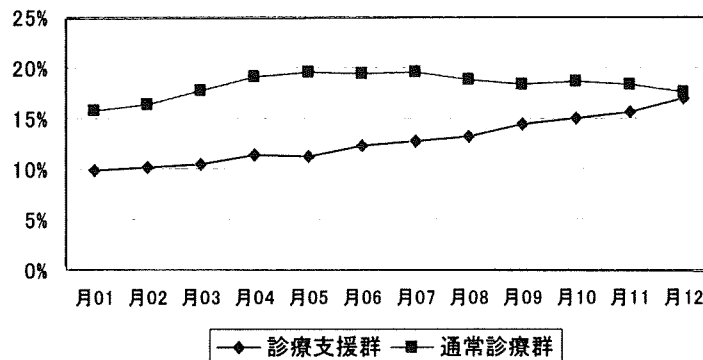
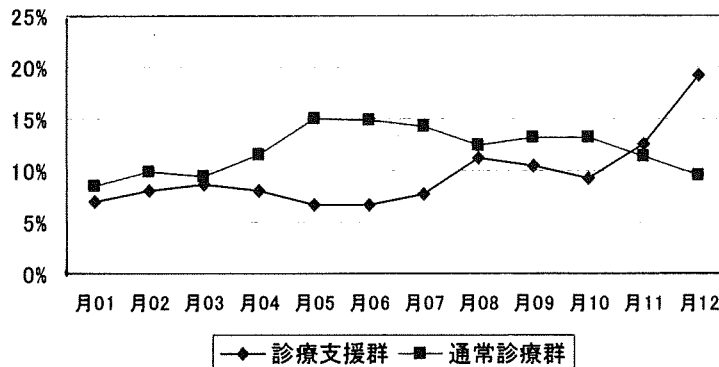


また、合併症についての診療達成目標については、目標IVb-i (尿中アルブミン)に関して、常診療群と診療支援群の登録時と研究終了時のパーセントポイントの差の検定で有意差を認めた($p < 0.05$)。また、目標IVc(足病変)に関しては、逆に診療支援群に比べて、通常支援群の改善率が高い結果となった($p < 0.01$)。

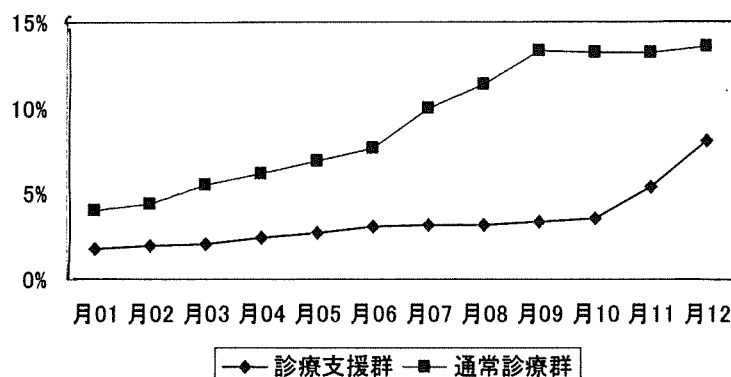
目標IVa.全ての糖尿病患者に対して、少なくとも12ヶ月に1回は眼底検査を行うか、眼科への紹介を行うべきである。($p = 0.779$)



目標IVb-i 糖尿病患者の罹病歴が5年以上の顕性蛋白尿の無い糖尿病患者に対して、少なくとも6ヶ月に1回は尿中アルブミンの検査を行うべきである。($p = 0.022$)



目標IVc 全ての糖尿病患者に対して、少なくとも12ヶ月に1回は足の診察を行い、診察毎に糖尿病足病変への注意を促すべきである。($p = 0.001$)



I-15. NEWS レター

J-DOIT2NEWS レター 第1号 (2007年3月)

J-DOIT2 データセンター

平素は格別のご高配を賜り、厚く御礼申し上げます。

今月より J-DOIT2 NEWS レターの配信を開始致します。来月以降、毎月配信の予定となっております。短信ではございますが研究の進捗状況等についてお知らせさせて頂くこととしております。

【研究概況】

J-DOIT2 におきましては、平成 18 年 12 月をもって被験者の登録期間が終了しました。登録期間中に全地区合計で 1,585 名の登録が行われ、目標数 (2,400 名) の 66% になります。短期間の間にこれだけの数の被験者登録がなされたのは、ひとえに皆様方のご協力のおかげです。あらためて、J-DOIT2 へのご協力に感謝致しますとともに、今後とも変わらぬご支援を賜りますようお願い申し上げます。

【御医師会 登録状況】

被験者登録数	583	例
中止症例数	7	例 (※2 月末時点)

【J-DOIT2 トピックス】

■ 登録時バック及び終了時バック返信の御願い

かかりつけ医の先生に、不要となった登録時バック及び終了時バックをデータセンターへ郵送頂く様、御願い (及び郵送用の着払い伝票) を郵送しております。

■ 歩数計電池交換の案内

発送後半年以上経過した全ての被験者に対して、順次「歩数計用乾電池の交換の案内」を実施しております。かかりつけ医の先生にその旨をお伝えした手紙を郵送しております。なお、各かかりつけ医の先生に配布しております歩数計・体重計については、今後も無料貸与とさせていただきますが、もし、ご不要という場合は、健康機器お問い合わせ窓口 (0120-584-225) まで御連絡下さい。

以上

J-DOIT2NEWS レター 第1号 (2007年3月)

J-DOIT2 データセンター

平素は格別のご高配を賜り、厚く御礼申し上げます。

今月より J-DOIT2 NEWS レターの配信を開始致します。来月以降、毎月配信の予定となっております。短信ではございますが研究の進捗状況等についてお知らせさせて頂くこととしております。

【研究概況】

J-DOIT2 におきましては、平成 18 年 12 月をもって被験者の登録期間が終了しました。登録期間中に全地区合計で 1,585 名の登録が行われ、目標数 (2,400 名) の 66% になります。短期間の間にこれだけの数の被験者登録がなされたのは、ひとえに皆様方のご協力のおかげです。あらためて、J-DOIT2 へのご協力に感謝致しますとともに、今後とも変わらぬご支援を賜りますようお願い申し上げます。

【御医師会 登録状況】

被験者登録数	259	例
中止症例数	9	例 (※2 月末時点)

【J-DOIT2 トピックス】

■ 登録時パック及び終了時パック返信の御願い

かかりつけ医の先生に、不要となった登録時パック及び終了時パックをデータセンターへ郵送頂く様、御願い (及び郵送用の着払い伝票) を郵送しております。

■ 歩数計電池交換の案内

発送後半年以上経過した全ての被験者に対して、順次「歩数計用乾電池の交換の案内」を実施しております。かかりつけ医の先生にその旨をお伝えした手紙を郵送しております。なお、各かかりつけ医の先生に配布しております歩数計・体重計については、今後も無料貸与とさせていただきますが、もし、ご不要という場合は、健康機器お問い合わせ窓口 (0120-584-225) まで御連絡下さい。

以上

J-DOIT2NEWS レター 第1号 (2007年3月)

J-DOIT2 データセンター

平素は格別のご高配を賜り、厚く御礼申し上げます。

今月より J-DOIT2 NEWS レターの配信を開始致します。来月以降、毎月配信の予定となっております。短信ではございますが研究の進捗状況等についてお知らせさせて頂くこととしております。

【研究概況】

J-DOIT2 におきましては、平成 18 年 12 月をもって被験者の登録期間が終了しました。登録期間中に全地区合計で 1,585 名の登録が行われ、目標数 (2,400 名) の 66% になります。短期間の間にこれだけの数の被験者登録がなされたのは、ひとえに皆様方のご協力のおかげです。あらためて、J-DOIT2 へのご協力に感謝致しますとともに、今後とも変わらぬご支援を賜りますようお願い申し上げます。

【御医師会 登録状況】

被験者登録数	450	例
中止症例数	52	例 (※2 月末時点)

【J-DOIT2 トピックス】

■ 登録時パック及び終了時パック返信の御願い

かかりつけ医の先生に、不要となった登録時パック及び終了時パックをデータセンターへ郵送頂く様、御願い (及び郵送用の着払い伝票) を郵送しております。

■ 歩数計電池交換の案内

発送後半年以上経過した全ての被験者に対して、順次「歩数計用乾電池の交換の案内」を実施しております。かかりつけ医の先生にその旨をお伝えした手紙を郵送しております。なお、各かかりつけ医の先生に配布しております歩数計・体重計については、今後も無料貸与とさせて頂きますが、もし、ご不要という場合は、健康機器お問い合わせ窓口 (0120-584-225) まで御連絡下さい。

■ 診療達成目標のフィードバック

かかりつけ医の先生への診療達成目標のフィードバックは 4 月末からの実施を予定いたしております。

以上

J-DOIT2NEWS レター 第1号 (2007年3月)

J-DOIT2 データセンター

平素は格別のご高配を賜り、厚く御礼申し上げます。

今月より J-DOIT2 NEWS レターの配信を開始致します。来月以降、毎月配信の予定となっております。短信ではございますが研究の進捗状況等についてお知らせさせて頂くこととしております。

【研究概況】

J-DOIT2 におきましては、平成 18 年 12 月をもって被験者の登録期間が終了しました。登録期間中に全地区合計で 1,585 名の登録が行われ、目標数 (2,400 名) の 66% になります。短期間の間にこれだけの数の被験者登録がなされたのは、ひとえに皆様方のご協力のおかげです。あらためて、J-DOIT2 へのご協力に感謝致しますとともに、今後とも変わらぬご支援を賜りますようお願い申し上げます。

【御医師会 登録状況】

被験者登録数	293	例
中止症例数	23	例 (※2 月末時点)

【J-DOIT2 トピックス】

■ 登録時パック及び終了時パック返信の御願い

かかりつけ医の先生に、不要となった登録時パック及び終了時パックをデータセンターへ郵送頂く様、御願い (及び郵送用の着払い伝票) を郵送しております。

■ 歩数計電池交換の案内

発送後半年以上経過した全ての被験者に対して、順次「歩数計用乾電池の交換の案内」を実施しております。かかりつけ医の先生にその旨をお伝えした手紙を郵送しております。なお、各かかりつけ医の先生に配布しております歩数計・体重計については、今後も無料貸与とさせて頂きますが、もし、ご不要という場合は、健康機器お問い合わせ窓口 (0120-584-225) まで御連絡下さい。

■ 診療達成目標のフィードバック

かかりつけ医の先生への診療達成目標のフィードバックは 4 月末からの実施を予定いたしております。

以上

J-DOIT2 NEWS レター 第2号(2007年4月)

J-DOIT2 データセンター

平素は格別のご高配を賜り、厚く御礼申し上げます。

J-DOIT2 NEWS レター 第2号では、研究リーダーの小林先生からの特別寄稿をいただきました。最新の研究の進捗状況もお知らせさせて頂いておりますので、ご一読のほどお願い申し上げます。

J-DOIT2 トピックス

■ 研究概況

現在はデータ収集期間としてCRCが貴院へお伺いさせていただき、順調にデータ収集が進んでおります。これもひとえに皆様方のご協力のおかげです。あらためて、J-DOIT2 へのご協力に感謝致しますとともに、今後とも変わらぬご支援を賜りますようお願い申し上げます。

■ 重篤有害事象フォーマット

重篤有害事象フォーマットに教育入院に関する件を追加する旨のお知らせを別途郵送しております。ご確認のほどお願い申し上げます。

御医師会 登録状況

被験者登録数	583 例
中止症例数	7 例 (※3 月末時点)

J-DOIT2 NEWS レター 第2号(2007年4月)

J-DOIT2 データセンター

平素は格別のご高配を賜り、厚く御礼申し上げます。

J-DOIT2 NEWS レター 第2号では、研究リーダーの小林先生からの特別寄稿をいただきました。最新の研究の進捗状況もお知らせさせて頂いておりますので、ご一読のほどお願い申し上げます。

J-DOIT2 トピックス

■ 研究概況

現在はデータ収集期間として CRC が貴院へお伺いさせていただき、順調にデータ収集が進んでおります。これもひとえに皆様方のご協力のおかげです。あらためて、J-DOIT2 へのご協力に感謝致しますとともに、今後とも変わらぬご支援を賜りますようお願い申し上げます。

■ 重篤有害事象フォーマット

重篤有害事象フォーマットに教育入院に関する件を追加する旨のお知らせを別途郵送しております。ご確認のほどお願い申し上げます。

御医師会 登録状況

被験者登録数	259 例
中止症例数	10 例 (※3 月末時点)

J-DOIT2 NEWS レター 第2号(2007年4月)

J-DOIT2 データセンター

平素は格別のご高配を賜り、厚く御礼申し上げます。

J-DOIT2 NEWS レター 第2号では、研究リーダーの小林先生からの特別寄稿をいただきました。最新の研究の進捗状況もお知らせさせて頂いておりますので、ご一読のほどお願い申し上げます。

J-DOIT2 トピックス

■ 研究概況

現在はデータ収集期間としてCRCが貴院へお伺いさせていただき、順調にデータ収集が進んでおります。これもひとえに皆様方のご協力のおかげです。あらためて、J-DOIT2 へのご協力に感謝致しますとともに、今後とも変わらぬご支援を賜りますようお願い申し上げます。

■ 重篤有害事象フォーマット

重篤有害事象フォーマットに教育入院に関する件を追加する旨のお知らせを別途郵送しております。ご確認のほどお願い申し上げます。

■ 診療達成目標のフィードバック（支援群のみ）

かかりつけ医の先生への診療達成目標のフィードバックは4月末からの実施を予定いたしておりましたが、5月中の開始を目指しております。お待たせしてしまい、大変申し訳ございません。

御医師会 登録状況

被験者登録数	450 例
中止症例数	59 例（※3月末時点）

J-DOIT2 NEWS レター 第2号(2007年4月)

J-DOIT2 データセンター

平素は格別のご高配を賜り、厚く御礼申し上げます。

J-DOIT2 NEWS レター 第2号では、研究リーダーの小林先生からの特別寄稿をいただきました。最新の研究の進捗状況もお知らせさせて頂いておりますので、ご一読のほどお願い申し上げます。

J-DOIT2 トピックス

■ 研究概況

現在はデータ収集期間としてCRCが貴院へお伺いさせていただき、順調にデータ収集が進んでおります。これもひとえに皆様方のご協力のおかげです。あらためて、J-DOIT2 へのご協力に感謝致しますとともに、今後とも変わらぬご支援を賜りますようお願い申し上げます。

■ 重篤有害事象フォーマット

重篤有害事象フォーマットに教育入院に関する件を追加する旨のお知らせを別途郵送しております。ご確認のほどお願い申し上げます。

■ 診療達成目標のフィードバック（支援群のみ）

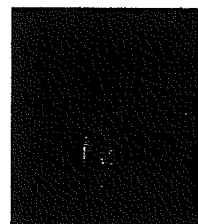
かかりつけ医の先生への診療達成目標のフィードバックは4月末からの実施を予定いたしておりましたが、5月中の開始を目指しております。お待たせしてしまい、大変申し訳ございません。

御医師会 登録状況

被験者登録数	293 例
中止症例数	27 例（※3月末時点）

～J-DOIT2 ご参加の先生方へ～

J-DOIT2 研究リーダー 小林 正先生
国立大学法人富山大学理事・副学長・病院長



去年9月に開始したJ-DOIT2もすでに8ヶ月が経過しました。先生方もようやく馴れてこられ、シミックのデータ回収も順調になされていることと思います。

この間種々の行き違いや不慣れな点があり、ご迷惑をかけた点もあったかと思えます。FAXのあて先ミスや、オペレーターの患者に対する指導内容が日常診療と十分な整合性を取れなかった事例などもありました。その他、体組成計・歩数計のインターネットによるデータ送信は意外にも患者さんの利用が少なく、使い方に難しいところがあったのではないかと、少し見直す必要もあるかと思えます。

また、患者登録およびデータの収集など進捗状況は順調とのことですが、いかがでしょうか。このパイロット研究は1年間で、サンプルサイズの妥当性、研究実施の実効性などが問題になるところですが、この間の受診中断率や診療目標達成率等の結果も興味のあるところでは、雑誌「PRACTICE(プラクティス)」に掲載された糖尿病専門医である中石先生(大阪)や川井先生(筑波)の最近の研究では、中断の頻度は8～26%ぐらいで、その理由は「仕事などで多忙である」が最も多いとの結果が出ています。専門医と一般のかかりつけ医の先生の診療所では中断率が異なることなども考えられ、今回のJ-DOIT2の研究結果が待たれるところです。

最近では、平成20年4月からの特定健診とその事後指導の義務化などが話題になっています。その指導に医師、保健師や管理栄養士などが関わるとのことですが、指導内容についてはまだ明確にされていません。今回のJ-DOIT2では、糖尿病の患者であるということで、特定健診後の指導と少し内容が異なると思われそうですが、オペレーターによる指導の有効性なども興味のあるところです。種々の切り口から今回のパイロット研究の結果も解析できるものと期待しています。

これからも先生方のご協力を心からお願いいたします。

以上

J-DOIT2 NEWS レター 第3号(2007年5月)

J-DOIT2 データセンター

平素は格別のご高配を賜り、厚く御礼申し上げます。
最新の研究の進捗状況をお知らせさせていただいておりますので、ご一読のほどお願い申し上げます。

J-DOIT2 トピックス

■ 研究概況

現在はデータ収集期間としてCRCが貴院へお伺いさせていただき、順調にデータ収集が進んでおります。これもひとえに皆様方のご協力のおかげです。あらためて、J-DOIT2 へのご協力に感謝致しますとともに、今後とも変わらぬご支援を賜りますようお願い申し上げます。

■ 送付時の宛先確認のお願い

かかりつけ医の先生には、中止報告書、有害事象報告書など、様々な報告書の送付をお願いしておりますが、報告書をお送りいただく際は宛先を再度確認の上、お送りいただきますようお願い申し上げます。

- 中止報告書・有害事象報告書 →宛先は「J-DOIT2 データセンター」です
- 療養指導報告書(1次中止も含む) →宛先は「J-DOIT2 診療支援センター」です

【御医師会 登録状況】

被験者登録数	583 例
中止症例数	8 例 (※4 月末時点)

J-DOIT2 NEWS レター 第3号(2007年5月)

J-DOIT2 データセンター

平素は格別のご高配を賜り、厚く御礼申し上げます。
最新の研究の進捗状況をお知らせさせていただいておりますので、ご一読のほどお願い申し上げます。

J-DOIT2 トピックス

■ 研究概況

現在はデータ収集期間としてCRCが貴院へお伺いさせていただき、順調にデータ収集が進んでおります。これもひとえに皆様方のご協力のおかげです。あらためて、J-DOIT2 へのご協力に感謝致しますとともに、今後とも変わらぬご支援を賜りますようお願い申し上げます。

■ 送付時の宛先確認のお願い

かかりつけ医の先生には、中止報告書、有害事象報告書など、様々な報告書の送付をお願いしておりますが、報告書をお送りいただく際は宛先を再度確認の上、お送りいただきますようお願い申し上げます。

- 中止報告書・有害事象報告書 →宛先は「J-DOIT2 データセンター」です
- 療養指導報告書(1次中止も含む) →宛先は「J-DOIT2 診療支援センター」です

【御医師会 登録状況】

被験者登録数

259 例

中止症例数

11 例 (※4 月末時点)

J-DOIT2 NEWS レター 第3号(2007年5月)

J-DOIT2 データセンター

平素は格別のご高配を賜り、厚く御礼申し上げます。

最新の研究の進捗状況をお知らせさせていただいておりますので、ご一読のほどお願い申し上げます。

J-DOIT2 トピックス

■ 研究概況

現在はデータ収集期間としてCRCが貴院へお伺いさせていただき、順調にデータ収集が進んでおります。これもひとえに皆様方のご協力のおかげです。あらためて、J-DOIT2 へのご協力に感謝致しますとともに、今後とも変わらぬご支援を賜りますようお願い申し上げます。

■ 送付時の宛先確認のお願い

かかりつけ医の先生には、中止報告書、有害事象報告書など、様々な報告書の送付をお願いしておりますが、報告書をお送りいただく際は宛先を再度確認の上、お送りいただきますようお願い申し上げます。

●中止報告書・有害事象報告書 →宛先は「J-DOIT2 データセンター」です

●療養指導報告書(1次中止も含む) →宛先は「J-DOIT2 診療支援センター」です

■ 診療達成目標のフィードバック

かかりつけ医の先生への診療達成目標のフィードバックはGW明けの実施を予定いたしておりましたが、現時点でまだフィードバックが出来ていない状況でございます。データの整合性をとることに時間がかかってしまっておりまして、再度遅延のお知らせとなりましたこと大変申し訳ございません。現在鋭意取り組んでおりますのでもう少しお待ちいただきますようお願い申し上げます。

【御医師会 登録状況】

被験者登録数

450 例

中止症例数

63 例 (※4 月末時点)

J-DOIT2 NEWS レター 第3号(2007年5月)

J-DOIT2 データセンター

平素は格別のご高配を賜り、厚く御礼申し上げます。

最新の研究の進捗状況をお知らせさせていただいておりますので、ご一読のほどお願い申し上げます。

J-DOIT2 トピックス

■ 研究概況

現在はデータ収集期間としてCRCが貴院へお伺いさせていただき、順調にデータ収集が進んでおります。これもひとえに皆様方のご協力のおかげです。あらためて、J-DOIT2 へのご協力に感謝致しますとともに、今後とも変わらぬご支援を賜りますようお願い申し上げます。

■ 送付時の宛先確認のお願い

かかりつけ医の先生には、中止報告書、有害事象報告書など、様々な報告書の送付をお願いしておりますが、報告書をお送りいただく際は宛先を再度確認の上、お送りいただきますようお願い申し上げます。

●中止報告書・有害事象報告書 →宛先は「J-DOIT2 データセンター」です

●療養指導報告書(1次中止も含む) →宛先は「J-DOIT2 診療支援センター」です

■ 診療達成目標のフィードバック

かかりつけ医の先生への診療達成目標のフィードバックはGW明けの実施を予定いたしておりましたが、現時点でまだフィードバックが出来ていない状況でございます。データの整合性をとることに時間がかかってしまっておりまして、再度遅延のお知らせとなりましたこと大変申し訳ございません。現在鋭意取り組んでおりますのでもう少しお待ちいただきますようお願い申し上げます。

■ 受診勧奨実施手順の変更について

未受診時の受診勧奨の実施手順を変更させていただきます。詳細は同封の「受診勧奨実施手順の変更について」をご覧くださいますようお願い申し上げます。

【御医師会 登録状況】

被験者登録数

293 例

中止症例数

33 例 (※4月末時点)

J-DOIT2 NEWS レター 第4号(2007年7月)

J-DOIT2 データセンター

平素は格別のご高配を賜り、厚く御礼申し上げます。

研究の進捗状況をお知らせさせて頂いておりますので、ご一読のほどお願い申し上げます。

J-DOIT2 トピックス

■ 研究概況

パイロット研究期間も終盤に入りました。CRC が貴院へお伺いさせていただき、滞りなくデータ収集をさせていただいております。引き続きご協力のほどお願い申し上げます。

■ 被験者様用の終了時パック返却の御願い

お手元にあります被験者様用の終了時パックにつきまして、当初はかかりつけ医の先生から被験者様へ渡していただくこととしておりましたが、被験者様ごとに手渡すタイミングが異なり、かかりつけ医の先生にはお手を煩わさしてしまうため、方法を変更いたします。新たな方法は、診療支援センターに一度終了時パックを引き上げ、被験者様に郵送でお送りいたします。診療支援センターへの返却の手続きについては改めてご連絡申し上げますのでご対応のほどよろしくお願い申し上げます。

■ 「PRACTICE」に特集掲載

「糖尿病医療スタッフの PRACTICE」Vol.24 号に、糖尿病予防のための戦略研究(J-DOIT)とは何か、が特集されました。ぜひご一読のほどお願い申し上げます。

【和泉泉大津医師会 登録状況】

被験者登録数	583 例
中止症例数	9 例 (※6 月末時点)

J-DOIT2 NEWS レター 第4号(2007年7月)

J-DOIT2 データセンター

平素は格別のご高配を賜り、厚く御礼申し上げます。

研究の進捗状況をお知らせさせて頂いておりますので、ご一読のほどお願い申し上げます。

J-DOIT2 トピックス

■ 研究概況

パイロット研究期間も終盤に入りました。CRC が貴院へお伺いさせていただき、滞りなくデータ収集をさせていただいております。引き続きご協力のほどお願い申し上げます。

■ 被験者様用の終了時パック返却の御願い

お手元にあります被験者様用の終了時パックにつきまして、当初はかかりつけ医の先生から被験者様へ渡していただくこととしておりましたが、被験者様ごとに手渡すタイミングが異なり、かかりつけ医の先生にはお手を煩わさしてしまうため、方法を変更いたします。新たな方法は、診療支援センターに一度終了時パックを引き上げ、被験者様に郵送でお送りいたします。診療支援センターへの返却の手続きについては改めてご連絡申し上げますのでご対応のほどよろしくお願い申し上げます。

■ 「PRACTICE」に特集掲載

「糖尿病医療スタッフの PRACTICE」Vol.24 号に、糖尿病予防のための戦略研究 (J-DOIT) とは何か、が特集されました。ぜひご一読のほどお願い申し上げます。

【砺波・南砺・射水医師会 登録状況】

被験者登録数	259 例
中止症例数	14 例 (※6 月末時点)

J-DOIT2 NEWS レター 第4号(2007年7月)

J-DOIT2 データセンター

平素は格別のご高配を賜り、厚く御礼申し上げます。
研究の進捗状況をお知らせさせて頂いておりますので、ご一読のほどお願い申し上げます。

J-DOIT2 トピックス

■ 研究概況

パイロット研究期間も終盤に入りました。CRC が貴院へお伺いさせていただき、滞りなくデータ収集をさせて頂いております。引き続きご協力のほどお願い申し上げます。

■ 被験者様用の終了時パック返却の御願い

お手元にあります被験者様用の終了時パックにつきまして、当初はかかりつけ医の先生から被験者様へ渡していただくこととしておりましたが、被験者様ごとに手渡すタイミングが異なり、かかりつけ医の先生にはお手を煩わさしてしまうため、方法を変更いたします。新たな方法は、診療支援センターに一度終了時パックを引き上げ、被験者様に郵送でお送りいたします。診療支援センターへの返却の手続きについては改めてご連絡申し上げますのでご対応のほどよろしくお願い申し上げます。

■ 「PRACTICE」に特集掲載

「糖尿病医療スタッフの PRACTICE」Vol.24 号に、糖尿病予防のための戦略研究(J-DOIT)とは何か、が特集されました。ぜひご一読のほどお願い申し上げます。

■ 診療達成目標のフィードバック

かかりつけ医の先生への診療達成目標のフィードバックが開始されました。診療達成目標のフィードバックはデータセンターから毎月郵送されます。達成目標の資料の読み方は診療支援センターからマニュアルが送付されておりますので、不明な点はマニュアルでご確認ください。送られたフィードバックを破棄する場合はシュレッダーなどで適切な対処を御願いいたします。

なお、診療達成目標のフィードバックについて、お問い合わせになりたい場合には、電子メールもしくはコールセンターまでお問い合わせください。

電子メール：DOIT-2@chord-j.info

コールセンター：0120-755023（平日 9:00～17:30）

■ 頻回受診者受診報告書提出の御願い

頻回受診者を有する施設のかかりつけ医の先生は、頻回受信者の受診状況について、毎週、J-DOIT2 診療支援センターに受診状況報告書を提出していただきますようお願い申し上げます。

【足立医師会 登録状況】

被験者登録数

450 例

中止症例数

76 例（※6 月末時点）

J-DOIT2 NEWS レター 第4号(2007年7月)

J-DOIT2 データセンター

平素は格別のご高配を賜り、厚く御礼申し上げます。
研究の進捗状況をお知らせさせて頂いておりますので、ご一読のほどお願い申し上げます。

J-DOIT2 トピックス

■ 研究概況

パイロット研究期間も終盤に入りました。CRC が貴院へお伺いさせていただき、滞りなくデータ収集をさせていただいております。引き続きご協力のほどお願い申し上げます。

■ 被験者様用の終了時バック返却の御願い

お手元にあります被験者様用の終了時バックにつきまして、当初はかかりつけ医の先生から被験者様へ渡していただくこととしておりましたが、被験者様ごとに手渡すタイミングが異なり、かかりつけ医の先生にはお手を煩わさしてしまうため、方法を変更いたします。新たな方法は、診療支援センターに一度終了時バックを引き上げ、被験者様に郵送でお送りいたします。診療支援センターへの返却の手続きについては改めてご連絡差し上げますのでご対応のほどよろしくお願い申し上げます。

■ 「PRACTICE」に特集掲載

「糖尿病医療スタッフの PRACTICE」Vol.24 号に、糖尿病予防のための戦略研究 (J-DOIT) とは何か、が特集されました。ぜひご一読のほどお願い申し上げます。

■ 診療達成目標のフィードバック

かかりつけ医の先生への診療達成目標のフィードバックが開始されました。診療達成目標のフィードバックはデータセンターから毎月郵送されます。達成目標の資料の読み方は診療支援センターからマニュアルが送付されておりますので、不明な点はマニュアルでご確認ください。送られたフィードバックを破棄する場合はシュレッダーなどで適切な対処を御願いたします。

なお、診療達成目標のフィードバックについて、お問い合わせになりたい場合には、電子メールもしくはコールセンターまでお問い合わせください。

電子メール：DOIT-2@chord-j.info

コールセンター：0120-755023（平日 9:00～17:30）

【君津木更津医師会 登録状況】

被験者登録数	293 例
中止症例数	39 例（※6 月末時点）

J-DOIT2 NEWS レター 第5号 (2007年8月)

J-DOIT2 データセンター

平素は格別のご高配を賜り、厚く御礼申し上げます。
最新の研究の進捗状況をお知らせさせて頂いておりますので、ご一読のほどお願い申し上げます。

J-DOIT2 トピックス

■ 研究概況

パイロット研究期間も終盤に差しかかっております。研究期間終了時には各被験者様にアンケートへお答えいただく予定です。来月頃には早くに登録いただいた被験者様の終了が予定されておりますので、随時お答えいただく予定となっております。

■ 被験者終了日一覧送付のお知らせ

被験者終了日一覧を同封させていただきました。各被験者様の終了日をご確認いただきますようお願い申し上げます。なお、最終登録被験者の研究終了日から約1ヶ月後がCRCの最終訪問日となります。引き続きご協力のほどお願い申し上げます。

■ 被験者様用の終了時パック返却のお願い

被験者様用の終了時パック返却のお願いのお手紙はお手元に届いておりますでしょうか。被験者様用の終了時パックは診療支援センターから被験者様に郵送で送ることといたしましたので、お手数ですがお手元の終了時パックにつきまして、診療支援センターまでご返却いただきますようお願い申し上げます。

■ J-DOIT2 ホームページ開設のお知らせ

J-DOIT2 のホームページが開設されました。ご覧頂きますようお願い申し上げます。

<http://www.jdoit2.jp>

【和泉泉大津医師会 登録状況】

被験者登録数

583 例

中止症例数

11 例 (※7 月末時点)