

3) 年齢階層別

年齢階層別に要介護高齢者における第1群（麻痺・拘縮等）の中間評価項目得点を比較した結果、すべての年齢階層において1回目から4回目にかけて、回数を経るごとに有意に得点が低下していた。

表 2-8 年齢階層別第1群(麻痺・拘縮等)の中間評価項目得点の経年的変化

認定回数	65歳未満	65歳以上75歳	75歳以上85歳	85歳以上95歳	95歳以上
	(N=2,769)	未満 (N=14,043)	未満 (N=33,094)	未満 (N=21,472)	(N=1,282)
1回目	67.27	80.07	85.31	86.91	86.16
2回目	65.18	78.22	83.60	85.46	84.89
3回目	63.86	76.41	81.74	83.35	82.52
4回目	61.59	74.26	79.45	80.86	78.87

**P<0.01 *P<0.05

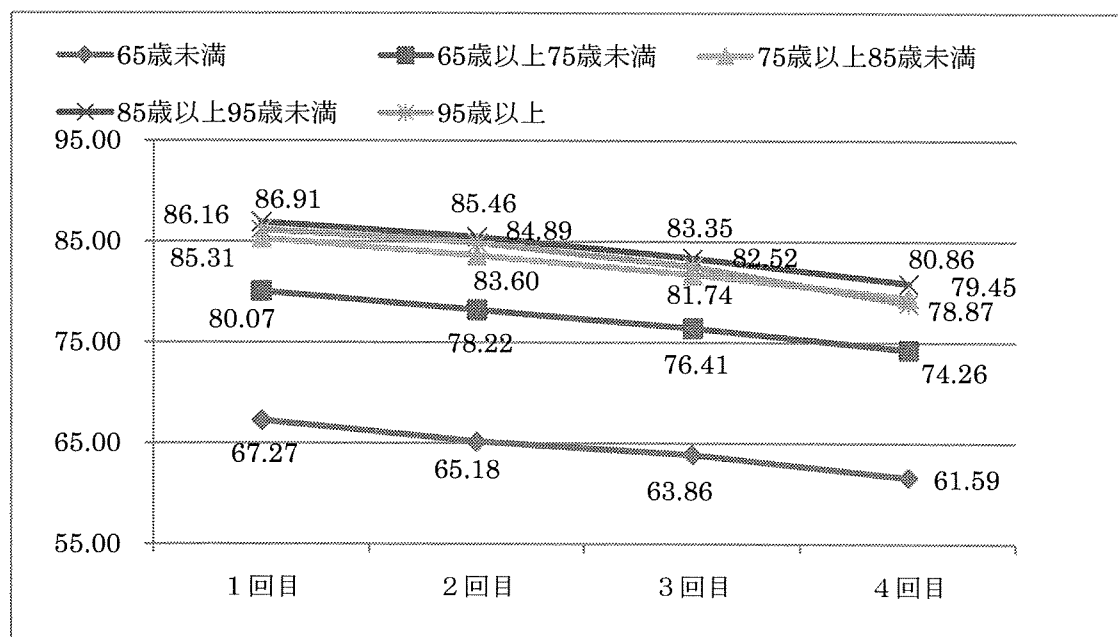


図 2-8 年齢階層別第1群(麻痺・拘縮等)の中間評価項目得点の経年的な変化

4) 男女別年齢階層別

① 男性

男女別年齢階層別に要介護高齢者における第1群（麻痺・拘縮等）の中間評価項目得点の比較した結果、男性においては、65歳未満の2回目から3回目、95歳以上の1回目から2回目にかけて、を除いて、すべての年齢階層において、回数を経るごとに点数が有意に低下していた。

表 2-9 男性の年齢階層別第1群(麻痺・拘縮等)の中間評価項目得点の経年的変化

認定回数	65歳未満 (N=1,375)	65歳以上75歳未満 (N=5,802)	75歳以上85歳未満 (N=9,368)	85歳以上95歳未満 (N=5,639)	95歳以上 (N=285)
1回目	67.66	79.00	85.17	87.85	87.14
2回目	65.38	76.88	83.41	86.76	86.35
3回目	64.29	75.05	81.48	84.61	83.32
4回目	61.81	72.31	78.68	82.11	80.03

**P<0.01 *P<0.05

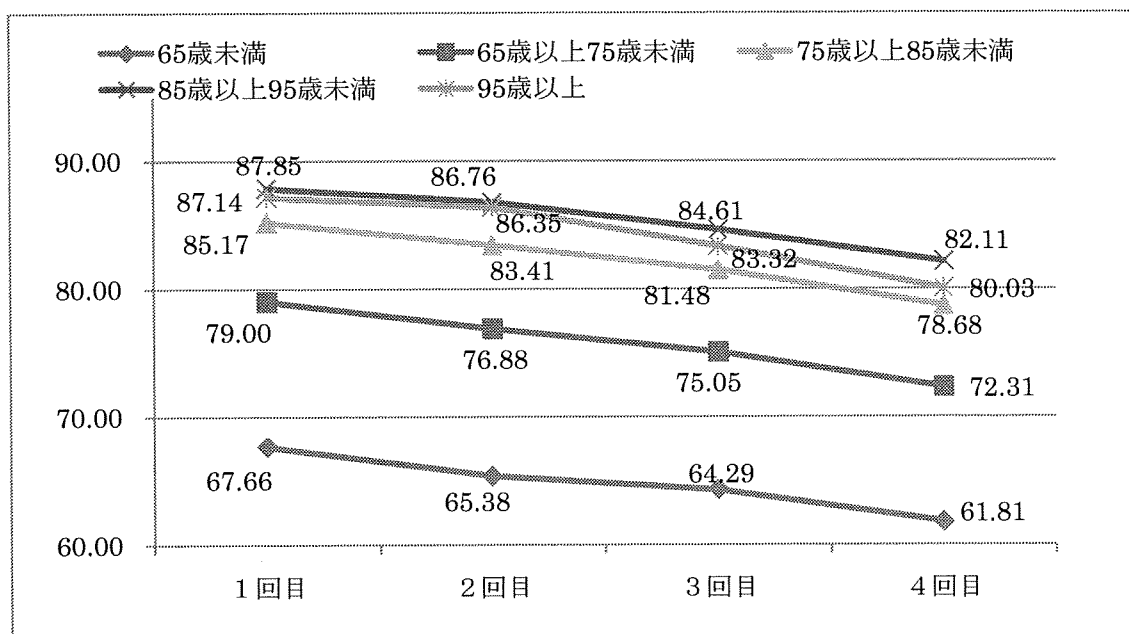


図 2-9 男性の年齢階層別第1群(麻痺・拘縮等)の中間評価項目得点の経年的な変化

② 女性

女性においては、年齢階層別に第1群（麻痺・拘縮等）の中間評価項目得点の経年的変化を見たところ、すべての年齢階層において1回目から4回目にかけて、回数を経るごとに有意に得点が低下していた。

表 2-10 女性の年齢階層別第1群(麻痺・拘縮等)の中間評価項目得点の経年的変化

認定回数	65歳未満 (N=13,94)	65歳以上75歳未満 (N=8,241)	75歳以上85歳未満 (N=23,726)	85歳以上95歳未満 (N=15,833)	95歳以上 (N=997)
1回目	66.88	80.82	85.37	86.58	85.89
2回目	64.98	79.17	83.68	85.00	84.48
3回目	63.44	77.37	81.85	82.89	82.30
4回目	61.37	75.64	79.76	80.42	78.53

**P<0.01 *P<0.05

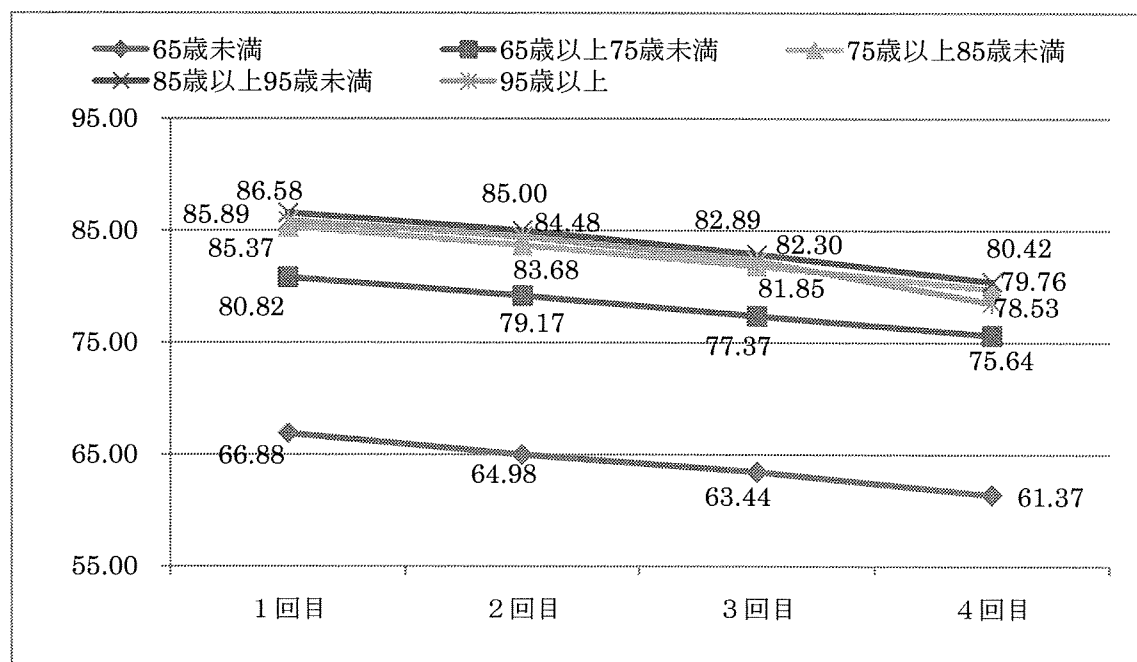


図 2-10 女性の年齢階層別第1群(麻痺・拘縮等)の中間評価項目得点の経年的な変化

3. 第2群（移動等関連）の中間評価項目得点の経年的変化

1) 調査対象者全体

調査した全要介護高齢者の第2群（移動等関連）の中間評価項目得点においては、1回目 79.90点、2回目 79.22点、3回目 74.89点、4回目 69.63点と回数を経るごとに得点が有意に低下する傾向があり、変動係数も大きくなっていった。

表 2-11 第2群（移動等関連）の中間評価項目得点の経年的変化

認定回数	サンプル数	平均値	標準偏差	変動係数	最小値	最大値
1回目	72660	79.90	22.21	0.28	0	100
2回目	72660	79.22	21.78	0.27	0	100
3回目	72660	74.89	25.24	0.34	0	100
4回目	72660	69.63	28.69	0.41	0	100

**P<0.01 *P<0.05

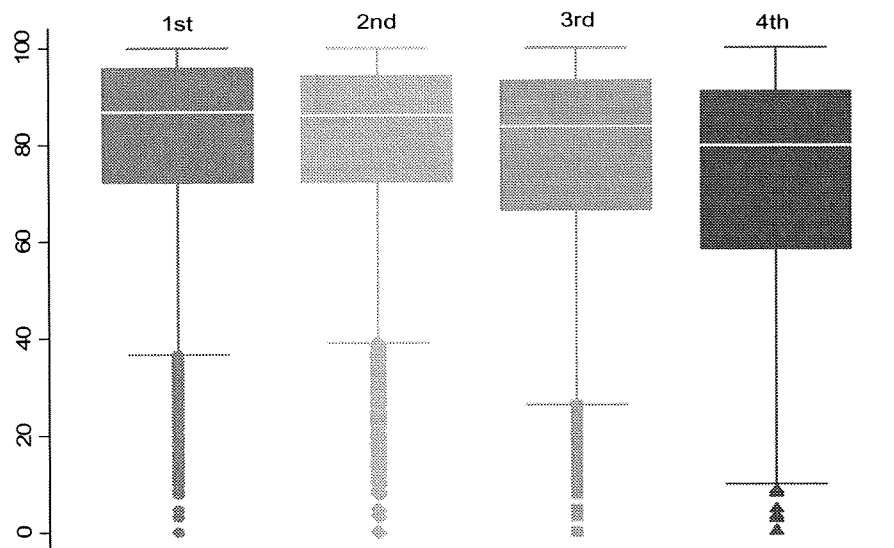


図 2-11 第2群（移動等関連）の中間評価項目得点の推移（ボックスチャート）

2) 男女別

第2群（移動等関連）の中間評価項目得点の男女別に比較した結果、男性は、1回目から2回目にかけて、有意差はなく、2回目以降は、有意に得点が低下する傾向にあった。女性においては、1回目から4回目まで得点が有意に低下する傾向にあった。また、得点の男女差については、1回目男性79.49点に対し、女性80.09点と女性のほうが有意に高く、4回目においても男性68.52点、女性70.13点と女性のほうが有意に高かったが、2回目および3回目については、有意差が見られなかった。

表 2-12 男女別第2群（移動等関連）の中間評価項目得点の経年的変化

認定回数	男性(N=22,469)	女性(N=50,191)	男女差
1回目	79.49	80.09	**
2回目	79.32	79.18	**
3回目	74.73	74.97	**
4回目	68.52	70.13	**

**P<0.01 *P<0.05

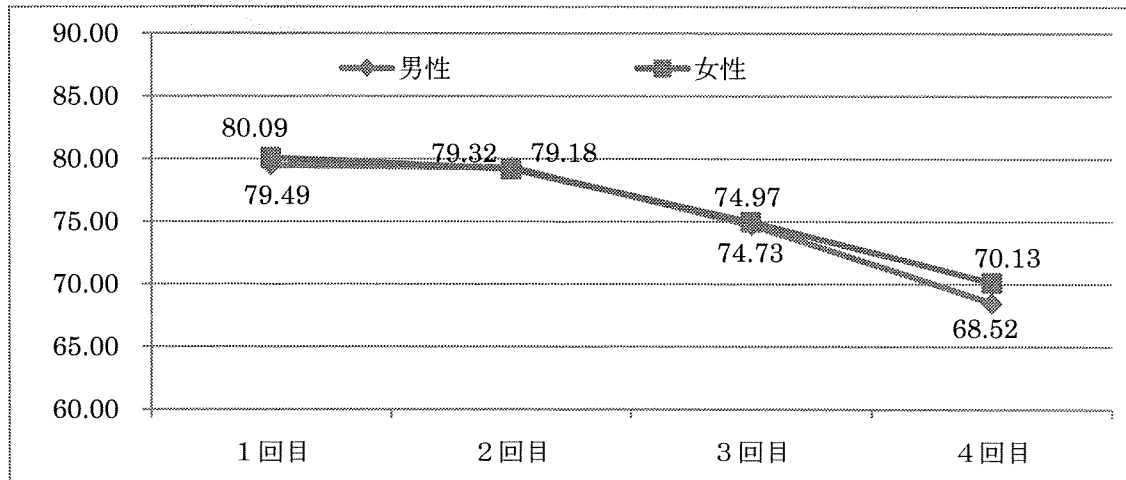


図 2-12 男女別第2群（移動等関連）の中間評価項目得点の経年的な変化

3) 年齢階層別

年齢階層別に要介護高齢者における第2群（移動等関連）の中間評価項目得点を比較した結果、1回目から2回目にかけて65歳以上75歳未満および95歳以上については有意差が見られなかった。また、その他の1回目から2回目については、65歳未満は有意に得点が上昇していたが、75歳以上85歳未満および85歳以上95歳未満については、逆に低下していた。

その他の認定回数については、すべての年齢階層において1回目から4回目にかけて、回数を経るごとに有意に得点が低下していた。

表 2-13 年齢階層別第2群（移動等関連）の中間評価項目得点の経年的変化

認定回数	65歳未満	65歳以上75歳	75歳以上85歳	85歳以上95歳	95歳以上
	(N=2,769)	未満 (N=14,043)	未満 (N=33,094)	未満 (N=21,472)	(N=1,282)
1回目	71.78	79.00	81.69	79.29	71.25
		*	**	**	
2回目	72.55	79.03	80.79	78.31	70.23
	**	**	**	**	**
3回目	70.11	75.48	76.75	72.92	63.65
	**	**	**	**	**
4回目	66.51	71.51	71.66	66.59	54.59

**P<0.01 *P<0.05

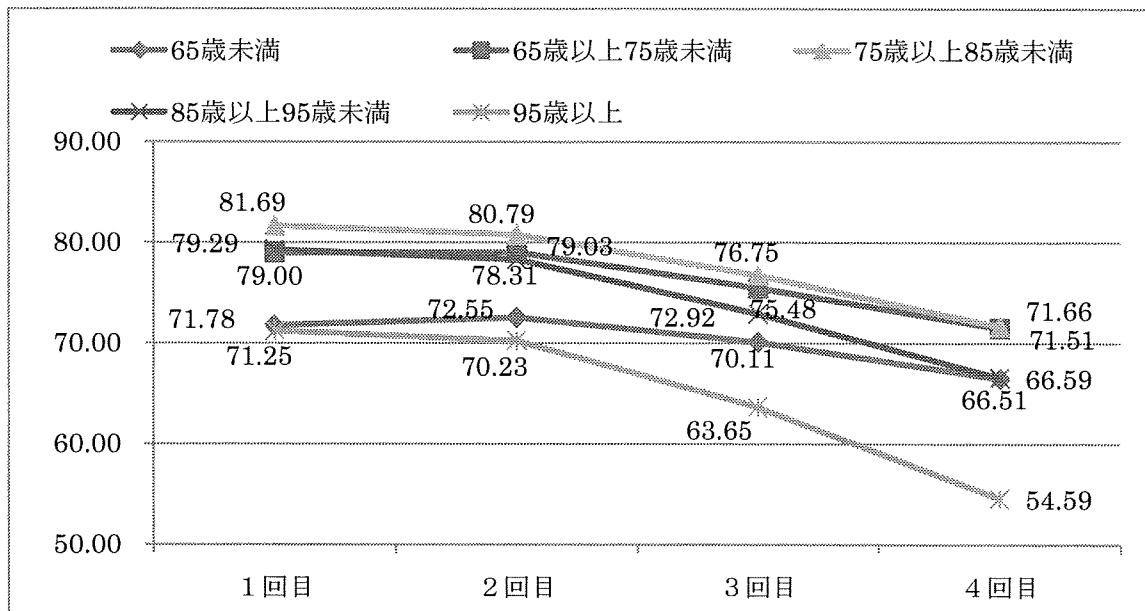


図 2-13 年齢階層別第 2 群（移動等関連）の中間評価項目得点の経年的な変化

4) 男女別年齢階層別

①男性

男女別年齢階層別に要介護高齢者における第2群（移動等関連）の中間評価項目得点を比較した結果、男性においては、85歳以上95歳未満および95歳以上の1回目から2回目にかけては有意差はなかった。また、65歳未満と65歳以上75歳未満にかけてのみ、得点が有意に上昇していた。しかし、その他については、すべての年齢階層において1回目から4回目にかけて、回数を経るごとに有意に得点が低下していた。

表 2-14 男性の年齢階層別第2群（移動等関連）の中間評価項目得点の経年的変化

認定回数	65歳未満 (N=1,375)	65歳以上75歳 未満(N=5,802)	75歳以上85歳 未満(N=9,368)	85歳以上95歳 未満(N=5,639)	95歳以上 (N=285)
1回目	70.84	77.44	80.92	81.46	76.64
2回目	72.50	77.90	80.24	81.07	75.83
3回目	70.89	73.77	75.53	75.62	68.61
4回目	66.79	68.78	68.77	68.66	60.64

**P<0.01 *P<0.05

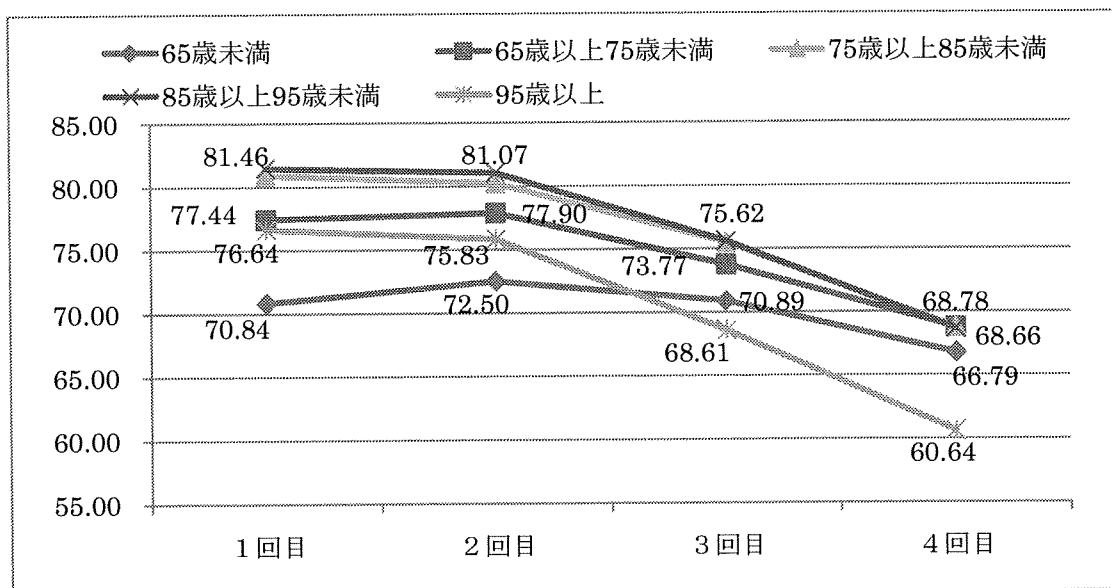


図 2-14 男性の年齢階層別第2群（移動等関連）の中間評価項目得点の経年的な変化

②女性

女性は、65歳未満、65歳以上75歳未満、95歳以上の1回目から2回目にかけては有意差はなかった。

男性では、85歳以上95歳未満の1回目から2回目にかけて、有意差は見られなかったが、女性においては有意に得点が低下していた。

その他は、すべての年齢階層において1回目から4回目にかけて、回数を経るごとに有意に得点が低下していた。

表 2-15 女性の年齢階層別第2群（移動等関連）の中間評価項目得点の経年的変化

認定回数	65歳未満 (N=13,94)	65歳以上75歳 未満(N=8,241)	75歳以上85歳 未満(N=23,726)	85歳以上95歳 未満(N=15,833)	95歳以上 (N=997)
1回目	72.70	80.11	82.00	78.52	69.71
2回目	72.60	79.82	81.01	77.33	68.63
3回目	69.33	76.69	77.24	71.96	62.23
4回目	66.23	73.43	72.80	65.85	52.86

**P<0.01 *P<0.05

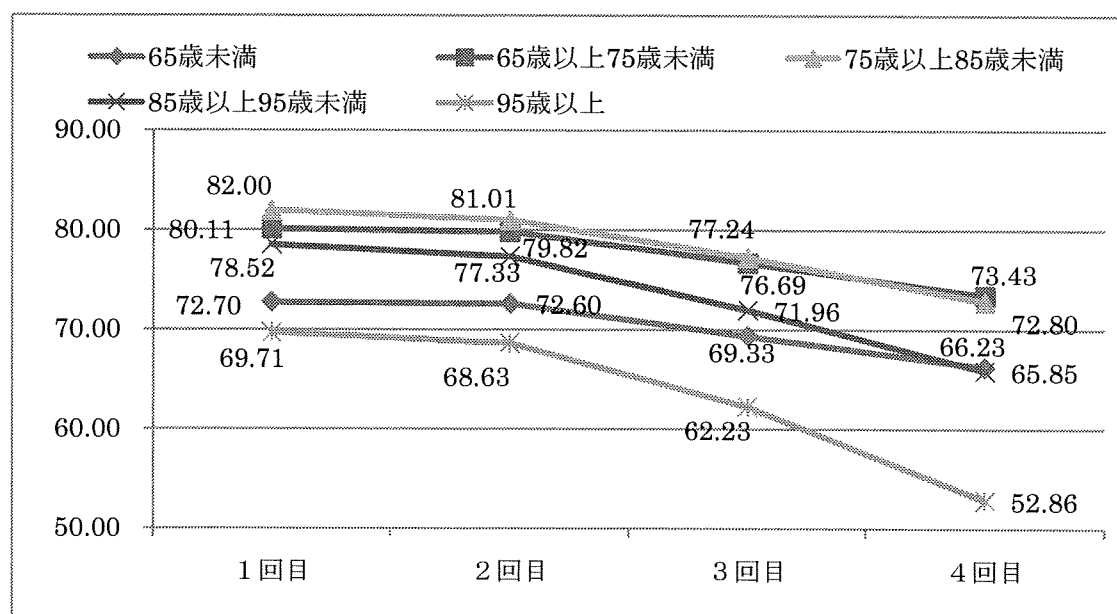


図 2-15 女性の年齢階層別第2群（移動等関連）の中間評価項目得点の経年的な変化

4. 第3群（複雑な動作等関連）の中間評価項目得点の経年的変化

1) 調査対象者全体

第3群（複雑な動作等関連）の中間評価項目得点は、1回目 58.13点、2回目 56.66点、3回目 51.89点、4回目 46.91点と回数を経るごとに点数が有意に低下していた。

表 2-16 第2群（複雑な動作等関連）の中間評価項目得点の経年的変化

認定回数	サンプル数	平均値	標準偏差	変動係数	最小値	最大値
1回目	72660	58.13	27.55	0.47	0	100
2回目	72660	56.66	25.64	0.45	0	100
3回目	72660	51.89	27.06	0.52	0	100
4回目	72660	46.91	28.13	0.60	0	100

**P<0.01 *P<0.05

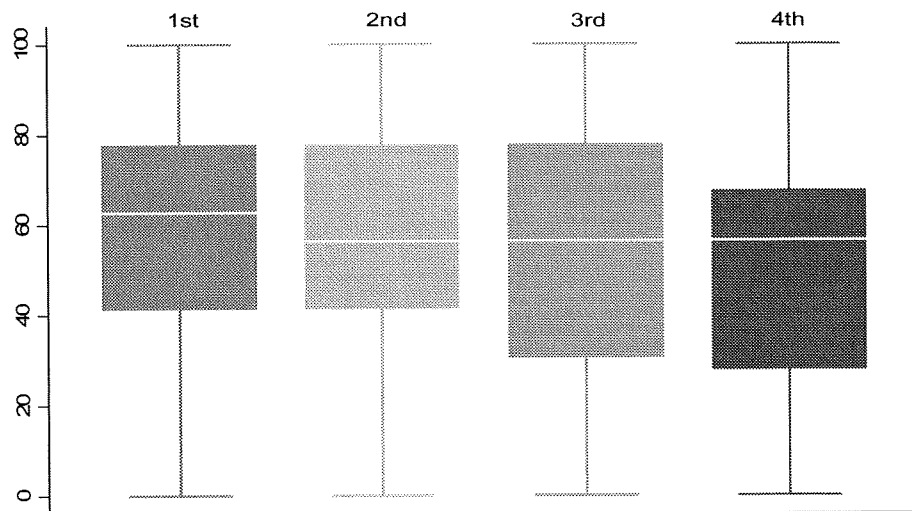


図 2-16 第3群（複雑な動作等関連）の中間評価項目得点の推移（ボックスチャート）

2) 男女別

男女別に要介護高齢者における第3群（複雑な動作等関連）の中間評価項目得点の比較した結果、男女ともに回数を経るごとに得点は有意に低下していた。また、いずれの認定回数においても、女性が男性より得点が有意に高い傾向が見られた。

表 2-17 男女別第3群（複雑な動作等関連）の中間評価項目得点の経年的変化

認定回数	男性(N=22,469)	女性(N=50,191)	男女差
1回目	56.67	58.78	**
2回目	55.93	56.99	**
3回目	50.86	52.35	**
4回目	45.11	47.72	**

**P<0.01 *P<0.05

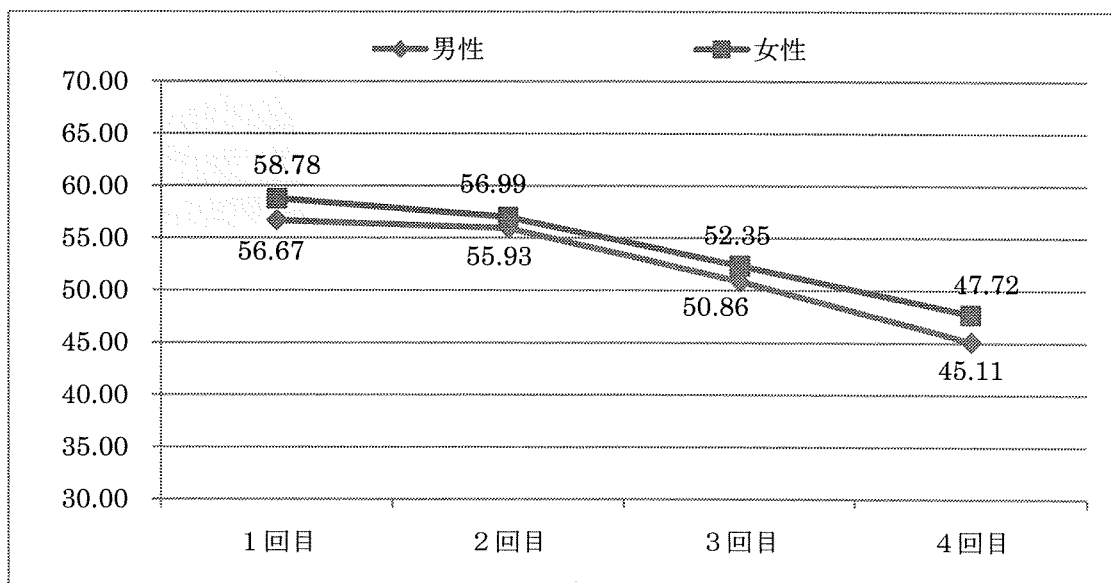


図 2-17 男女別第3群（複雑な動作等関連）の中間評価項目得点の経年的な変化

3) 年齢階層別

第3群（複雑な動作等関連）の中間評価項目得点を年齢階層別に比較した結果、65歳以上75歳未満の1回目から2回目には有意差は見られなかった。また、65歳未満の1回目から2回目にかけてのみ、得点が上昇していた。しかし、その他については、すべての年齢階層において1回目から4回目にかけて、回数を経るごとに有意に得点が低下していた。

表 2-18 年齢階層別第3群（複雑な動作等関連）の中間評価項目得点の経年的変化

認定回数	65歳未満 (N=2,769)	65歳以上75歳未満 (N=14,043)	75歳以上85歳未満 (N=33,094)	85歳以上95歳未満 (N=21,472)	95歳以上 (N=1,282)
1回目	47.67	57.69	61.09	56.08	43.37
2回目	48.80	57.39	59.33	53.96	41.96
3回目	46.69	53.70	54.57	48.16	36.77
4回目	43.74	49.75	49.63	42.28	29.93

**P<0.01 *P<0.05

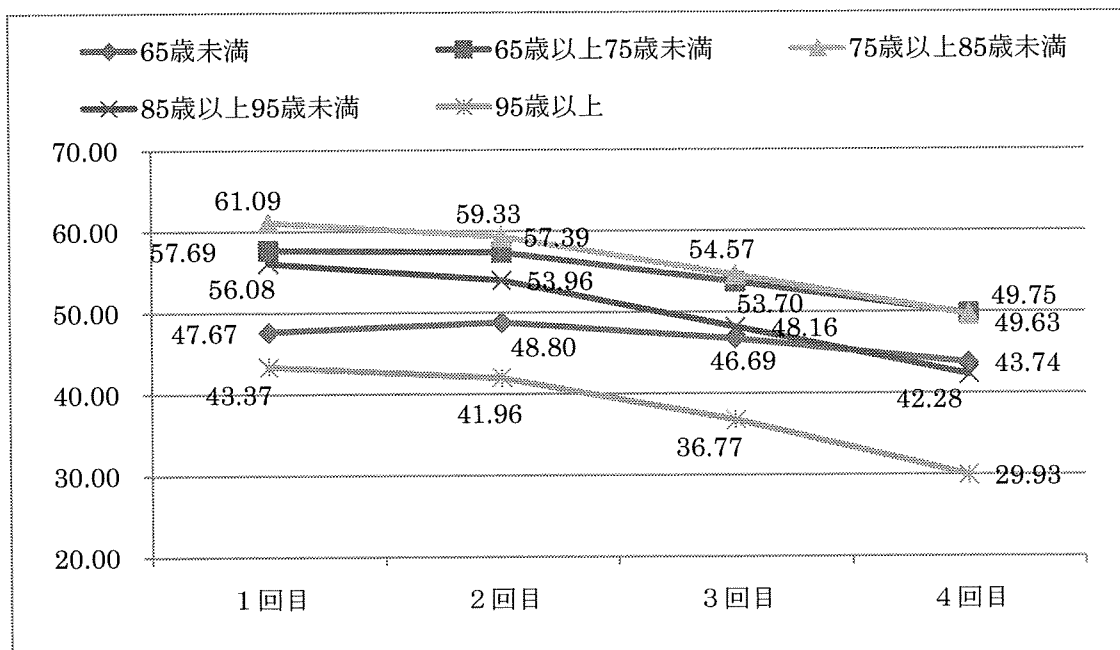


図 2-18 年齢階層別第3群（複雑な動作等関連）の中間評価項目得点の経年的な変化

4) 男女別年齢階層別

① 男性

男女別年齢階層別に要介護高齢者における第3群（複雑な動作等関連）の中間評価項目得点を比較した結果、男性においては、全体の年齢階層別分析と同様の65歳以上75歳未満に有意差が見られず、

65歳未満の1回目から2回目にかけてのみ、得点が上昇していた。

男性は、95歳以上においても1回目から2回目には有意差は見られなかった。しかし、その他については、すべての年齢階層において1回目から4回目にかけて、回数を経るごとに有意に得点が低下していた。

表 2-19 男性の年齢階層別第3群（複雑な動作等関連）の中間評価項目得点の経年的変化

認定回数	65歳未満 (N=1,375)	65歳以上75歳 未満(N=5,802)	75歳以上85歳 未満(N=9,368)	85歳以上95歳 未満(N=5,639)	95歳以上 (N=285)
1回目	45.76	53.73	58.74	59.29	49.79
2回目	47.76	54.18	57.52	57.47	48.36
3回目	46.42	49.78	52.14	51.38	42.05
4回目	43.43	45.48	45.84	44.48	34.54

**P<0.01 *P<0.05

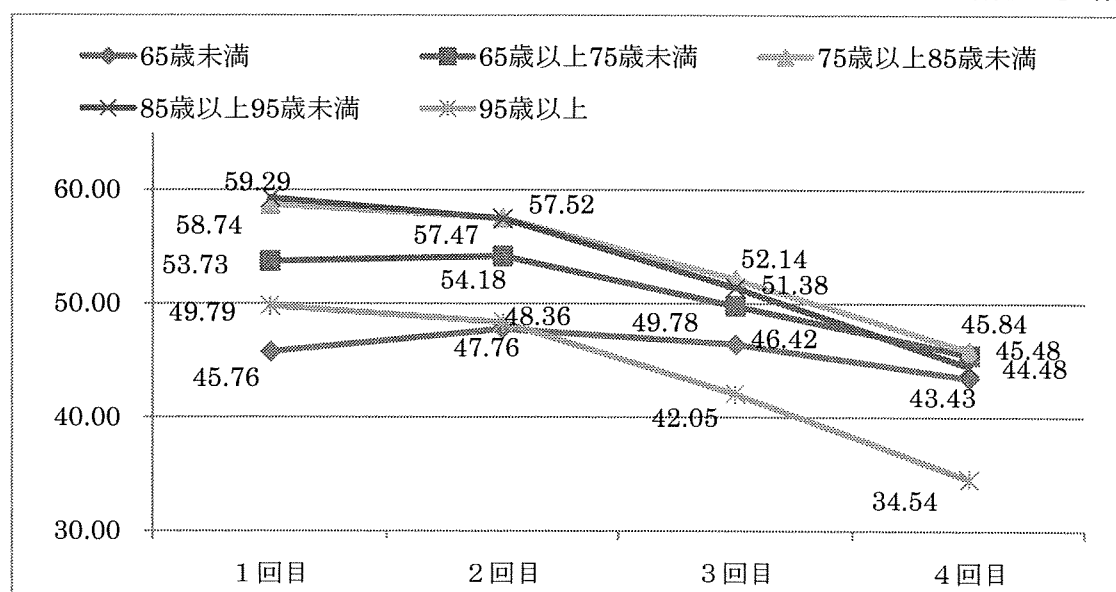


図 2-19 男性の年齢階層別第3群（複雑な動作等関連）の中間評価項目得点の経年的変化

② 女性

女性においては、65歳未満の1回目から2回目にかけてのみ有意差は見られなかった。しかし、その他については、すべての年齢階層において1回目から4回目にかけて、回数を経るごとに有意に得点が低下していた。

表 2-20 女性の年齢階層別第3群（複雑な動作等関連）の中間評価項目得点の経年的変化

認定回数	65歳未満 (N=13,94)	65歳以上75歳未満 (N=8,241)	75歳以上85歳未満 (N=23,726)	85歳以上95歳未満 (N=15,833)	95歳以上 (N=997)
1回目	49.56	60.48	62.02	54.94	41.54
2回目	49.83	59.65	60.05	52.72	40.13
3回目	46.96	56.46	55.52	47.01	35.27
4回目	44.04	52.77	51.13	41.49	28.61

**P<0.01 *P<0.05

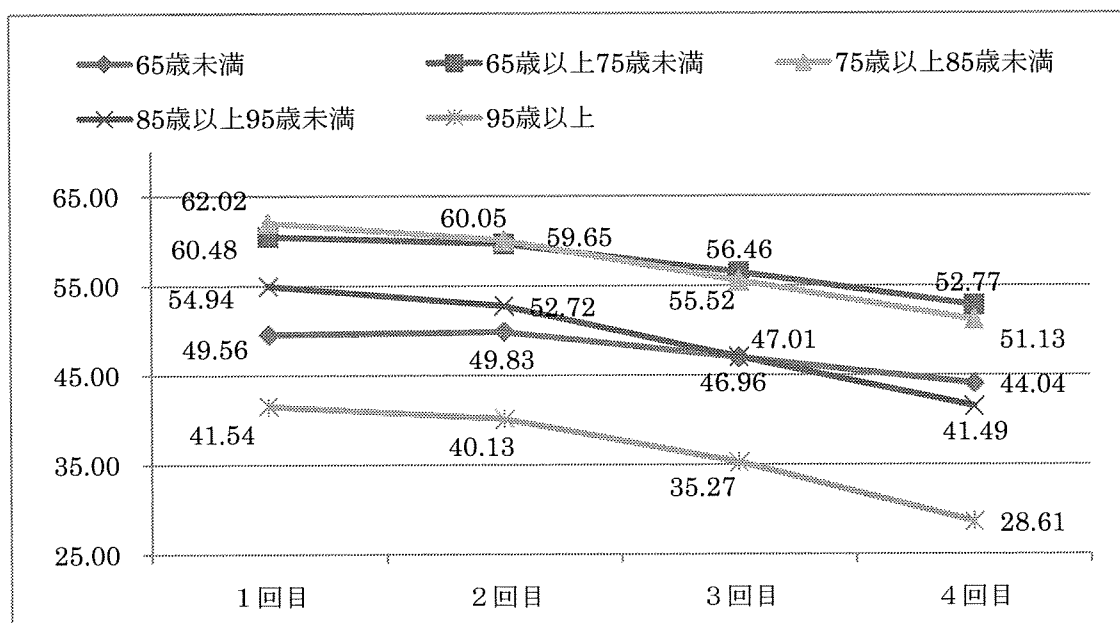


図 2-20 女性の年齢階層別第3群（複雑な動作等関連）の中間評価項目得点の経年的な変化

5. 第4群（特別な介護等関連）の中間評価項目得点の経年的変化

1) 調査対象者全体

要介護高齢者における第4群（特別な介護等関連）の中間評価項目得点は、1回目 91.64点、2回目 90.88点、3回目 87.62点、4回目 83.55点と回数を経るごとに点数が有意に低下していた。

表 2-21 第4群（特別な介護等関連）の中間評価項目得点の経年的変化

認定回数	サンプル数	平均値	標準偏差	変動係数	最小値	最大値
1回目	72660	91.64	14.16	0.15	0	100
2回目	72660	90.88	15.00	0.17	0	100
3回目	72660	87.62	18.51	0.21	0	100
4回目	72660	83.55	22.14	0.26	0	100

**P<0.01 *P<0.05

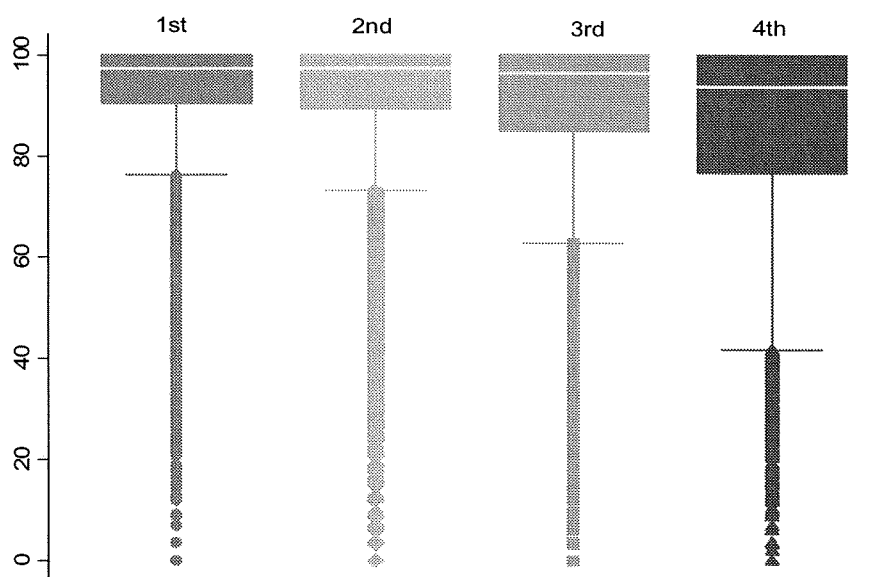


図 2-21 第4群（特別な介護等関連）の中間評価項目得点の推移（ボックスチャート）

2) 男女別

男女別に要介護高齢者における第4群（特別な介護等関連）の中間評価項目得点を比較した結果、男女ともに回数を経るごとに得点は有意に低下していた。また、いずれの認定回数においても、女性が男性より得点が有意に高い傾向が見られた。

表 2-22 男女別第4群（特別な介護等関連）の中間評価項目得点の経年的変化

認定回数	男性(N=22,469)	女性(N=50,191)	男女差
1回目	89.99	92.38	**
2回目	89.47	91.51	**
3回目	85.88	88.40	**
4回目	81.04	84.67	**

**P<0.01 *P<0.05

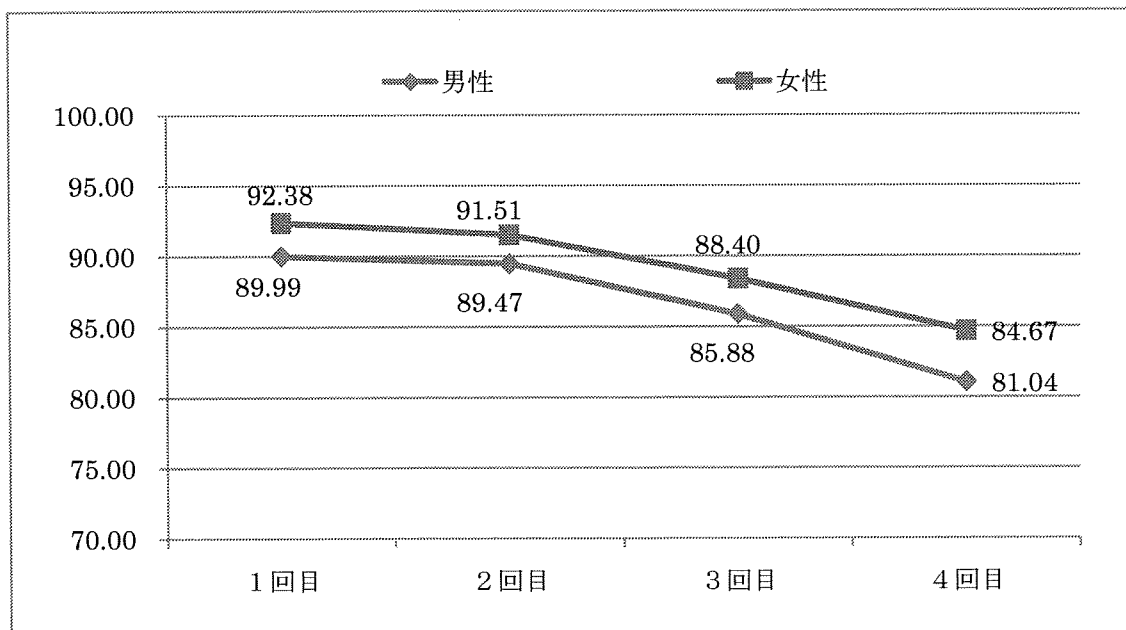


図 2-22 男女別第4群（特別な介護等関連）の中間評価項目得点の経年的変化

3) 年齢階層別

年齢階層別に要介護高齢者における第4群（特別な介護等関連）の中間評価項目得点を比較した結果、1回目から2回目にかけて65歳未満では有意差は見られなかったが、その他の年齢階層については得点が有意に低下していた。

また、その他の認定回数については、すべての年齢階層において1回目から4回目にかけて、回数を経るごとに有意に得点が低下していた。

表 2-23 年齢階層別第4群（特別な介護等関連）の中間評価項目得点の経年的変化

認定回数	65歳未満	65歳以上75歳	75歳以上85歳	85歳以上95歳	95歳以上
	(N=2,769)	未満 (N=14,043)	未満 (N=33,094)	未満 (N=21,472)	(N=1,282)
1回目	89.24	91.83	92.62	90.65	86.12
2回目	89.41	91.46	91.72	89.78	84.62
3回目	86.99	88.89	88.67	85.72	79.82
4回目	84.42	85.69	84.82	80.70	73.18

**P<0.01 *P<0.05

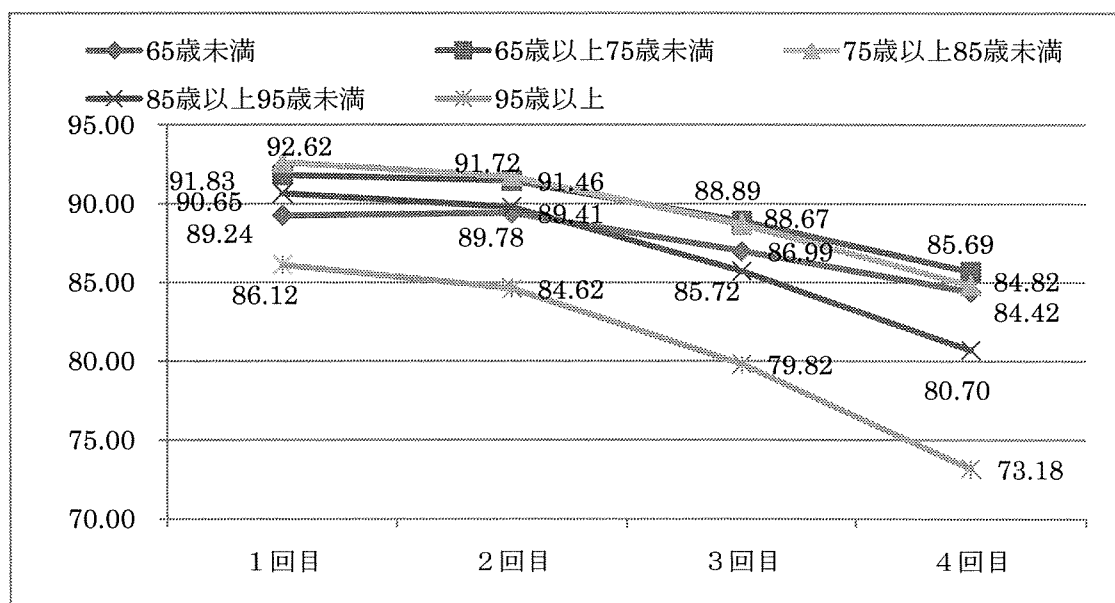


図 2-23 年齢階層別第4群（特別な介護等関連）の中間評価項目得点の経年的変化

4) 男女別年齢階層別

① 男性

男女別年齢階層別に要介護高齢者における第4群（特別な介護等関連）の中間評価項目得点を比較した結果、男性は、1回目から2回目にかけて65歳以上75歳未満および95歳以上では有意差は見られなかったが、その他の年齢階層については得点が有意に低下していた。

また、その他の認定回数については、すべての年齢階層において1回目から4回目にかけて、回数を経るごとに有意に得点が低下していた。

表 2-24 年齢階層別第4群（特別な介護等関連）の中間評価項目得点の経年的変化（男性）

認定回数	65歳未満 (N=1,375)	65歳以上75歳 未満(N=5,802)	75歳以上85歳 未満(N=9,368)	85歳以上95歳 未満(N=5,639)	95歳以上 (N=285)
1回目	87.77	89.33	90.44	90.59	87.67
		*	**	**	
2回目	88.45	89.20	89.59	89.95	86.23
	**	**	**	**	**
3回目	86.00	86.08	85.81	85.97	81.70
	**	**	**	**	**
4回目	83.36	81.98	80.68	80.39	75.60

**P<0.01 *P<0.05

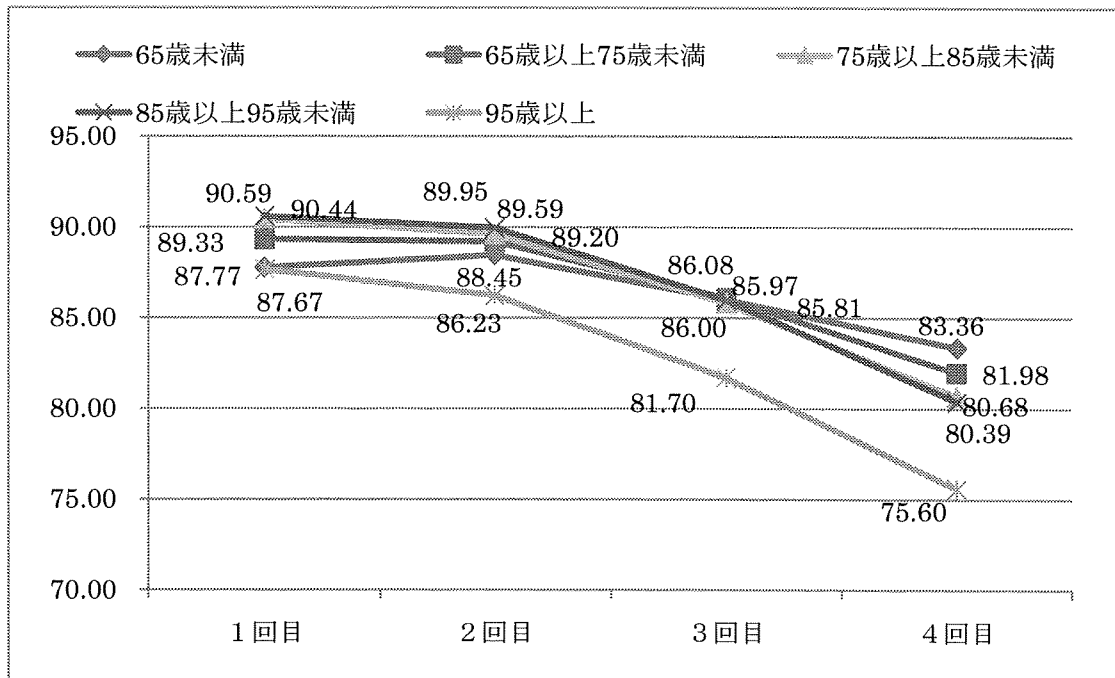


図 2-24 年齢階層別第 4 群 (特別な介護等関連) の中間評価項目得点の経年的変化 (男性)

② 女性

女性は、1回目から2回目にかけて65歳以上75歳未満で有意差は見られなかったが、その他の年齢階層については得点が有意に低下していた。また、その他の認定回数については、すべての年齢階層において1回目から4回目にかけて、回数を経るごとに有意に得点が低下していた。

表 2-25 年齢階層別第4群(特別な介護等関連)の中間評価項目得点の経年的変化(女性)

認定回数	65歳未満 (N=13,94)	65歳以上75歳 未満(N=8,241)	75歳以上85歳 未満(N=23,726)	85歳以上95歳 未満(N=15,833)	95歳以上 (N=997)
1回目	90.68	93.58	93.48	90.68	85.68
2回目	90.35	93.05	92.56	89.72	84.16
3回目	87.97	90.87	89.81	85.63	79.29
4回目	85.47	88.30	86.45	80.81	72.49

**P<0.01 *P<0.05

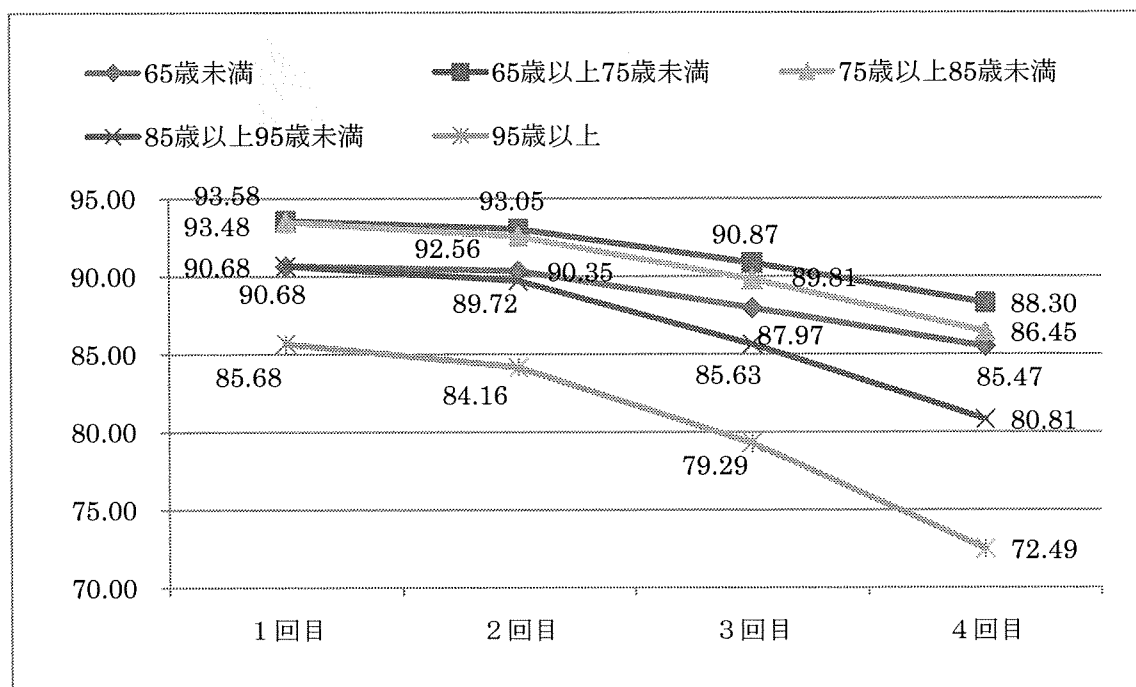


図 2-25 年齢階層別第4群(特別な介護等関連)の中間評価項目得点の経年的変化(女性)