

(表15のつづき)

第6回

	ひとり遊ぶ p=0.000				きょうだいで遊ぶ p=0.000				合計
	よく遊ぶ	ときどき遊ぶ	遊ばない	無回答	よく遊ぶ	ときどき遊ぶ	遊ばない	無回答	
知性×調整	4,311 42.9%	4,038 40.2%	1,076 10.7%	613 6.1%	7,470 74.4%	852 8.5%	1,268 12.6%	448 4.5%	10,038 100.0%
知性×積極	3,839 44.9%	3,235 37.8%	891 10.4%	582 6.8%	6,159 72.1%	770 9.0%	1,209 14.1%	409 4.8%	8,547 100.0%
感性×積極	4,262 44.4%	3,743 39.0%	1,094 11.4%	510 5.3%	6,913 71.9%	823 8.6%	1,442 15.0%	431 4.5%	9,609 100.0%
感性×調整	4,131 42.2%	3,964 40.5%	1,135 11.6%	558 5.7%	7,227 73.8%	775 7.9%	1,348 13.8%	438 4.5%	9,788 100.0%
合計	16,543 43.6%	14,980 39.4%	4,196 11.0%	2,263 6.0%	27,769 73.1%	3,220 8.5%	5,267 13.9%	1,726 4.5%	37,982 100.0%

(つづき)

	同い年と遊ぶ p=0.000				年上の子と遊ぶ p=0.000				合計
	よく遊ぶ	ときどき遊ぶ	遊ばない	無回答	よく遊ぶ	ときどき遊ぶ	遊ばない	無回答	
知性×調整	4,940 49.2%	3,930 39.2%	698 7.0%	470 4.7%	2,115 21.1%	5,337 53.2%	1,967 19.6%	619 6.2%	10,038 100.0%
知性×積極	4,234 49.5%	3,311 38.7%	577 6.8%	425 5.0%	1,849 21.6%	4,286 50.1%	1,809 21.2%	603 7.1%	8,547 100.0%
感性×積極	5,066 52.7%	3,566 37.1%	587 6.1%	390 4.1%	2,081 21.7%	5,057 52.6%	1,952 20.3%	519 5.4%	9,609 100.0%
感性×調整	5,079 51.9%	3,704 37.8%	582 5.9%	423 4.3%	2,124 21.7%	5,202 53.1%	1,881 19.2%	581 5.9%	9,788 100.0%
合計	19,319 50.9%	14,511 38.2%	2,444 6.4%	1,708 4.5%	8,169 21.5%	19,882 52.3%	7,609 20.0%	2,322 6.1%	37,982 100.0%

(つづき)

	年下の子と遊ぶ p=0.000				大人と遊ぶ(親・祖父母等) p=0.000				合計
	よく遊ぶ	ときどき遊ぶ	遊ばない	無回答	よく遊ぶ	ときどき遊ぶ	遊ばない	無回答	
知性×調整	1,545 15.4%	5,209 51.9%	2,585 25.8%	699 7.0%	5,001 49.8%	4,328 43.1%	216 2.2%	493 4.9%	10,038 100.0%
知性×積極	1,396 16.3%	4,204 49.2%	2,273 26.6%	674 7.9%	4,238 49.6%	3,632 42.5%	227 2.7%	450 5.3%	8,547 100.0%
感性×積極	1,559 16.2%	5,049 52.5%	2,406 25.0%	595 6.2%	4,939 51.4%	4,076 42.4%	211 2.2%	383 4.0%	9,609 100.0%
感性×調整	1,611 16.5%	5,180 52.9%	2,353 24.0%	644 6.6%	5,029 51.4%	4,164 42.5%	189 1.9%	406 4.1%	9,788 100.0%
合計	6,111 16.1%	19,642 51.7%	9,617 25.3%	2,612 6.9%	19,207 50.6%	16,200 42.7%	843 2.2%	1,732 4.6%	37,982 100.0%

※クロス表において、残差が+1.97以上のものを太字、-1.97以下のものを下線とした。

### 3.6 子の父母へのコミュニケーション

第6回問12「平成13年1/7月生まれのお子さんはふだん、お父さんやお母さんにどのように接してきますか」の回答傾向を示したのが表16である。

「その日の出来事などを親に話をする」では、「感性×調整」が、「よくする」が多く「ほとんどしない」が少ないなど、コミュニケーションが密である一方、「知性×積極」は、「よ

くする」が少なく「ほとんどしない」が少ない。また、「知性×調整」も、「ほとんどしない」が少ない。

『なぜ』『どうして』と疑問に思うことを質問する」では、「感性×積極」で「よくする」が多く、「感性×調整」も「ほとんどしない」が少ないなど、「感性」派が盛んである。「知性×調整」は「よくする」が少なく「ときどきする」が多いなどやや抑え目であり、「知性×積極」は、知育を重視するグループであるが、子どもが「なぜ」という質問をすることは「ほとんどしない」が多くなっている。

「一緒に遊びたがる」は、「感性×調整」で「よくする」が多く、「知性×積極」で「ほとんどしない」が多い。「知性×調整」も「よくする」が少なく「ときどきする」が多いようにあまり遊びたがらないようである。

「友だちやきょうだいの持つてるものをねだる」では、「感性×調整」が「よくする」が少なく「ほとんどしない」が多いと、他人とのかかわりを重要視する特徴がよく表れている。

「自分の気持ちを言葉で伝える」は、「知性×積極」で「ほとんどしない」が多めになっている。

「親の体に触れたがる」は、「感性×積極」で「よくする」が多く「ほとんどしない」が少ない。「知性×調整」は「よくする」が少なく「ときどきする」が多い。

「抱っこやおんぶをせがむ」は、「知性×調整」で「よくする」が少なく、「知性×積極」で「ときどきする」が少ないなど、「知性」派はあまりせがまない。「感性×積極」で、「ほとんどしない」が少ない傾向も見られる。

総じて、子の父母への接し方は、2.2 で見た父母の子への接し方に対応したような結果になっていると言える。

表 16 子ども観と子の父母へのコミュニケーション

	その日の出来事などを親に話しをする p=0.000				「なぜ」、「どうして」と疑問に思うことを質問する p=0.000				合計
	よくする	ときどきする	ほとんどしない	無回答	よくする	ときどきする	ほとんどしない	無回答	
知性×調整	6,816 67.9%	2,858 28.5%	240 2.4%	124 1.2%	6,780 67.5%	2,889 28.8%	263 2.6%	106 1.1%	10,038 100.0%
知性×積極	5,632 65.9%	2,522 29.5%	285 3.3%	108 1.3%	5,921 69.3%	2,284 26.7%	251 2.9%	91 1.1%	8,547 100.0%
感性×積極	6,415 66.8%	2,812 29.3%	278 2.9%	104 1.1%	6,868 71.5%	2,447 25.5%	213 2.2%	81 0.8%	9,609 100.0%
感性×調整	6,683 68.3%	2,776 28.4%	223 2.3%	106 1.1%	6,889 70.4%	2,611 26.7%	209 2.1%	79 0.8%	9,788 100.0%
合計	25,546 67.3%	10,968 28.9%	1,026 2.7%	442 1.2%	26,458 69.7%	10,231 26.9%	936 2.5%	357 0.9%	37,982 100.0%

(つづき)

	一緒に遊びたがる p=0.003				友だちやきょうだいを持っている物をねだる p=0.033				合計
	よくする	ときどきする	ほとんどしない	無回答	よくする	ときどきする	ほとんどしない	無回答	
知性×調整	6,919 68.9%	2,855 28.4%	156 1.6%	108 1.1%	3,169 31.6%	4,676 46.6%	2,016 20.1%	177 1.8%	10,038 100.0%
知性×積極	5,906 69.1%	2,385 27.9%	161 1.9%	95 1.1%	2,697 31.6%	3,970 46.4%	1,740 20.4%	140 1.6%	8,547 100.0%
感性×積極	6,785 70.6%	2,611 27.2%	132 1.4%	81 0.8%	2,867 29.8%	4,532 47.2%	2,068 21.5%	142 1.5%	9,609 100.0%
感性×調整	6,932 70.8%	2,637 26.9%	140 1.4%	79 0.8%	3,017 30.8%	4,668 47.7%	1,951 19.9%	152 1.6%	9,788 100.0%
合計	26,542 69.9%	10,488 27.6%	589 1.6%	363 1.0%	11,750 30.9%	17,846 47.0%	7,775 20.5%	611 1.6%	37,982 100.0%

(つづき)

	自分の気持ちを言葉で伝える p=0.059				親の体に触れたがる p=0.001				合計
	よくする	ときどきする	ほとんどしない	無回答	よくする	ときどきする	ほとんどしない	無回答	
知性×調整	7,076 70.5%	2,665 26.5%	186 1.9%	111 1.1%	6,803 67.8%	2,812 28.0%	321 3.2%	102 1.0%	10,038 100.0%
知性×積極	6,047 70.7%	2,209 25.8%	192 2.2%	99 1.2%	5,893 68.9%	2,288 26.8%	276 3.2%	90 1.1%	8,547 100.0%
感性×積極	6,878 71.6%	2,470 25.7%	170 1.8%	91 0.9%	6,761 70.4%	2,515 26.2%	252 2.6%	81 0.8%	9,609 100.0%
感性×調整	7,027 71.8%	2,506 25.6%	169 1.7%	86 0.9%	6,842 69.9%	2,608 26.6%	264 2.7%	74 0.8%	9,788 100.0%
合計	27,028 71.2%	9,850 25.9%	717 1.9%	387 1.0%	26,299 69.2%	10,223 26.9%	1,113 2.9%	347 0.9%	37,982 100.0%

(つづき)

	抱っこやおんぶをせがむ p=0.010				合計
	よくする	ときどきする	ほとんどしない	無回答	
知性×調整	3,708 36.9%	4,361 43.4%	1,866 18.6%	103 1.0%	10,038 100.0%
知性×積極	3,271 38.3%	3,593 42.0%	1,588 18.6%	95 1.1%	8,547 100.0%
感性×積極	3,667 38.2%	4,198 43.7%	1,663 17.3%	81 0.8%	9,609 100.0%
感性×調整	3,715 38.0%	4,271 43.6%	1,729 17.7%	73 0.7%	9,788 100.0%
合計	14,361 37.8%	16,423 43.2%	6,846 18.0%	352 0.9%	37,982 100.0%

※すべてクロス表において、残差が+1.97以上のものを太字、-1.97以下のものを下線とした。

### 3.7 情動面や社会性の発達

第6回問13「平成13年1/7月生まれのお子さんの行動についてお尋ねします」で「できる」と回答した割合を示したのが表17である。これらは、情動や社会性の発達を示す項目と言える。なお、第6回は、5歳半時点である。

表17 子ども親と子どもの情動面や社会性の発達

	落ち着いて話を聞くこと	ひとつのことに集中すること	がまんすること	感情をうまく表すこと	集団で行動すること	約束を守ること	合計
知性×調整	8,074 80.4%	8,534 85.0%	7,302 72.7%	7,577 75.5%	9,276 92.4%	7,823 77.9%	10,038 100.0%
知性×積極	6,861 80.3%	7,311 85.5%	6,188 72.4%	6,389 74.8%	7,832 91.6%	6,655 77.9%	8,547 100.0%
感性×積極	7,844 81.6%	8,342 86.8%	7,231 75.3%	7,293 75.9%	8,857 92.2%	7,591 79.0%	9,609 100.0%
感性×調整	7,949 81.2%	8,432 86.1%	7,281 74.4%	7,492 76.5%	9,057 92.5%	7,764 79.3%	9,788 100.0%
合計	30,728 80.9%	32,619 85.9%	28,002 73.7%	28,751 75.7%	35,022 92.2%	29,833 78.5%	37,982 100.0%

※「できない」「不詳」は省略。

※すべてクロス表において、残差が+1.97以上のものを太字、-1.97以下のものを下線とした。

かなりはっきりとグループの特徴が出ている。「知性×調整」は、「ひとつのことに集中すること」「がまんすること」の値が他のグループより低く、ねばり強さが足りないようである。「調整」志向はこれらの項目は親も期待しておらず、それが反映されているのかもしれない。「知性×積極」は、「がまんすること」「感情をうまくあらわすこと」「集団で行動すること」の値が低く、感情のコントロールと他者と交わる社会性が足りないようである。これも「感性」や「調整」を志向しないグループには妥当な結果かもしれない。「感性×積極」は、「落ち着いて話を聞くこと」「ひとつのことに集中すること」「がまんすること」の値が高い。「感性」と「積極」性のどちらにも当てはまらない項目がむしろ値が高くなっているのは不思議である。「感性×調整」は、「感情をうまくあらわすこと」と「約束を守ること」で値が高く、情動と他者との協調を重視するグループとしては妥当な結果と言える。

また、全体的に発達が進んでいるのが「感性」派で、遅れているのが「知性」派という傾向が見てとれる。

### 3.8 小括

以上、長々と子ども親の子どもへの影響を見てきたが、明らかに子ども親グループによって、子どもの行動や発達に差異が見られた。そして、それは、親の子ども親（どんな子に育ててほしいか）と、育児方針やしつけの仕方に、かなり対応したものであった。（表にまとめたのが、表18である。）

仮に、しつけは身につけた方がよく、テレビやゲームはやらない方がよく、睡眠は早寝早起きがよく、遊びは多様な遊びを多様な仲間と多様な場所で遊んだ方がよく、親とのコミュニケーションは密な方がよく、基本的な生活習慣や情動・社会性は身についた方がよいという、常識的な価値判断を基準とするならば、「知性」志向のグループは問題が多く、「感性」志向のグループは比較的良好な結果に結びついていると判断できる。

「知性×調整」は、テレビや睡眠や遊びに無頓着な親の志向が表れており、「感性×調整」は、テレビも適度に見せるが、他者とのふれあいや社交を重視する傾向を反映している。

「知性×積極」は、情動やコミュニケーションを重視しない親の志向を反映しているのか、幼児期の諸項目においては全般的に「よい」とは言いづらい傾向を示している。この点に関しては、知育を重視するこのグループが、就学後の勉強時間などでどのような傾向を示すかと合わせて注視する必要があると思われる。

また、興味深いのは「感性×積極」で、何事にも配慮する親の方針を反映してか、かなりの項目で「よい」と見えるような結果を示している。とりわけ、しつけや発達に関して、親が意図していない点も結果が出ている。これらも、自発性を重視する傾向が関係するのか、さらに検証が必要であろう。

もちろん、これらは子ども自身ではなく大人が回答した結果である。親が子どもに期待するものを特に評価しているという可能性もあるし、逆に「知性×積極」などは、親が子供を厳しい基準で評価している可能性もあることは、付記しておきたい。

表 18 子ども親の子どもへの影響（就学前まとめ）

	知性×調整	知性×積極	感性×積極	感性×調整
しつけ	伝統的な項目が特に身につく	しつけが比較的身につけていない	自他の区別が特に身につく※	他者との社交が特に身につけている
テレビ・ゲーム	テレビとゲームの時間が長い	テレビの時間が短い	テレビもゲームも短い	ゲームは幼時にやらないがテレビは適度に見る
睡眠	極端な早寝早起きか不規則→遅寝か不規則	早寝早起き→遅起き傾向	不規則が少なく、やや早寝早起き	遅寝遅起き→適度な時間の就寝起床
基本的な生活習慣	基本的なしつけが特に身につく	全体的に比較的身につけていない傾向	やや身につけていない傾向	(特徴少)
遊び	伝統的な遊び→遊びが少ない傾向、	活発な遊びはするが、情操にいい遊びはしない傾向・テレビは見ない	道具を使わず情操に役立つ自然な遊び→どの遊びもよくやる傾向	ビデオ・テレビ→情操による遊びと生き物と触れ合う遊びが多い傾向
遊び場	遊びに多様性がなく無頓着な傾向?	遊び場に多様性がない	多様な場所で遊ぶ	多様な場所で遊ぶ
遊び	友達よりきょうだい	一人遊び	きょうだいより同い年の友達	ひとりやきょうだいより多様な年齢の友達
子の父母へのコミュニケーション	親との会話が少ないケースが少ないが、一緒に遊んだり触れ合ったり疑問を質問したりは控えめ	コミュニケーションが全体的に少ない傾向	疑問を質問したり親との身体的なふれあいを望む	親に話したり一緒に遊んだりするが、友達のものはねだらない
情動面や社会性の発達	ねばり強さが足りない傾向	感情コントロールと他者との交流が少ない傾向	根気強さが特にある傾向※	情動と他者との協調が特にできる傾向

※印は、子ども親や育児方針と一致しない傾向。

いずれにせよ、以上により、子ども観が子どもの側に与える影響の、就学前における大まかな見取り図を得られたことになる。2の分析と合わせれば、基本的に子ども観が親の子育ての意識や態度、行動に影響し、それは、また子どもの発達や行動にも影響すると言える。幼児期に「よい」とされる諸項目を基準とすれば、「感性」志向グループで「よい」結果につながり、「知性」とくに「知性×積極」では幼児期としては「よい」とは言いづらい結果につながっている点も指摘せねばならない。また、「感性×積極」では、期待を超える影響もしばしば見られる。

今回の分析は、あくまでも第1回から第6回、すなわち、就学前までの調査結果を基にしたものである。対象児が小学校に入学する第7回調査以降、勉強など別のタイプの項目が加わる。それらとの関係で、引き続き分析を継続したい。

## 4.補論 子ども観と子ども個人の要因——予備分析的に

### 4.1 子どもの発達と子ども観

最後に、子ども観の規定要因の分析に立ち戻りたい。元森（2008）では、子ども観の規定要因として、親の属性情報やきょうだい構成と共に、子どもの側の要因として、身長体重や性別を分析している。それによれば、「調整」は女子、「積極」は男子や成長が早いといった点が明らかになった。しかし、より個別の発達の状況や子どもの性格などとの関係はどうなっているのであろうか。子ども観を尋ねている第3回調査と同じ時点の発達状況に関する項目（第3回問12）と、（時系列的には後になるので因果関係は想定できないもの）第4回問11の子どもの性格に関する項目との関連を簡単に見ることで、規定要因の分析を別の角度から見直したい。なお、本節は、より詳細な分析に向けての予備分析的な水準のものであることを留意されたい。

第3回問11は、「平成13年1/7月生まれのお子さんについて以下のことをお尋ねします。『はい』『いいえ』のいずれかの番号に○をつけてください」と、乳児期の発達状況について尋ねている。表19に子ども観グループごとの結果を示しているが、2歳半の時点であるので、「昼間はおむつがとれた」を除いて、立ち歩きや言葉などはかなりの選択率となっている。

しかし、わずかの比率の違いながら、明らかな傾向も見られる。

最も目につくのは、「知性×積極」のグループが、全般的に選択率が低くなっているということである。体も大きく、活発であることを望まれているグループであるが、乳児期の心身の発達が遅れている子が多いのである。1年後発達が追いついて、知性的かつ積極的な子ども観を選択したという可能性も考えられるが、逆に、発達が遅かったことから知性的・積極的な子どもになってほしいと望んだということも考えられる。より詳細な分析が必要である。

表 19 子どもの発達と子ども観

	ひとりで上手に歩くことができる	走ることができる	ひとりで歩いて階段をのぼることができる	意味のある言言う	2語文を言う	自分の名前が言える	スプーン(フォーク)を使って自分で食べる	歯磨きの習慣がついている	昼間はおむつがとれた	衣服の着脱をひとりでしたがる	合計
知性×調整	11,360 99.9%	11,331 99.6%	11,161 98.1%	11,308 99.4%	10,928 96.1%	10,024 88.1%	11,208 98.5%	9,455 83.1%	3,155 27.7%	9,136 80.3%	11,377 100.0%
知性×積極	9,444 97.6%	9,417 97.3%	9,276 95.8%	9,402 97.1%	9,037 93.3%	8,296 85.7%	9,293 96.0%	7,807 80.6%	2,675 27.6%	7,425 76.7%	9,681 100.0%
感性×積極	10,737 99.5%	10,701 99.2%	10,537 97.7%	10,701 99.2%	10,316 95.6%	9,561 88.6%	10,538 97.7%	8,932 82.8%	2,914 27.0%	8,420 78.0%	10,789 100.0%
感性×調整	10,917 99.6%	10,885 99.3%	10,738 98.0%	10,894 99.4%	10,537 96.1%	9,725 88.7%	10,730 97.9%	9,156 83.5%	2,881 26.3%	8,768 80.0%	10,962 100.0%
合計	42,458 99.2%	42,334 98.9%	41,712 97.4%	42,305 98.8%	40,818 95.3%	37,606 87.8%	41,769 97.6%	35,350 82.6%	11,625 100.0%	33,749 78.8%	42,809 100.0%

※「いいえ」「不詳」は省略

※クロス表において、残差が+1.97以上のものを太字、-1.97以下のものを下線とした。

「調整」派は、発達が進んでいる。「感性×調整」は、「昼間はおむつがとれた」以外ですべて平均を上回る選択率である。「知性×調整」も、「自分の名前を言う」「歯磨きの習慣がついている」「昼間はおむつがとれた」など、まだ一定数達成していない子がいる項目について平均的な値であるほかは、平均を上回る選択率である。「感性×積極」も、それにやや劣るものの、いくつかの項目で平均を上回っている。

#### 4.2 子どもの性格と子ども観

より分析が難しいのが、第4回問11「平成13年1/7月生まれのお子さんは現在どのような性格だと思いますか。あてはまる番号すべてに○をつけてください」である。選択肢は、「その他」「わからない」を含む23項目からなる。

子ども観(どのような子どもに育て欲しいか)と、子どもの性格(どのような性格だと思うか)の選択肢に対応関係がないため、分析しづらいが<sup>2</sup>、子ども観グループごとに、子どもの性格を独立変数とするロジスティック回帰分析を行った結果が表20である。その結果を、有意であった項目をプラスに有意であったものとマイナスに有意であったものに分けて示すと次のようになる。

##### 知性×調整

+勝気、負けず嫌い 1人でやりたがる 落ち着きがない

<sup>2</sup> 子どもの性格をコレスポンデンス分析で分類してみたが、あまり意味のある分析には結びつかなかった。1軸は「元気-おっとり」とでも呼べる軸となったが、2軸は、プラス方向がほとんどの項目の選択(○)、マイナス方向が非選択および「誰にでも愛想がよい」となってしまう、明確な意味付けがしにくいものとなった。仮に個性-非個性と考えても、1軸と近く、知性-感性に当たる軸がないので、子ども観との分析はしづらい。クロス表を行っても、「おっとり×個性的」が「知性×調整」で他グループより少なく、「知性×積極」で多いという点が確認できたのみである。

－何事にも慎重 何事にもマイペース 素直 執着心が強い 好奇心が旺盛

#### 知性×積極

＋おとなしい 勝気、負けず嫌い 執着心が強い わからない

－活発 飽きっぽい

#### 感性×積極

＋お調子者 何事にも慎重 何事にもマイペース 素直 執着心が強い 好奇心が旺盛

－1人でやりたがる 落ち着きがない

#### 感性×調整

＋活発 飽きっぽい 甘えん坊 わからない

－おとなしい 何事もマイペース 我が強い

印象論ではあるが、知性－感性の軸は子どもの性格を概ね反映し、調整－積極の軸は子どもの性格を反映している部分と逆を期待している部分があると言えないだろうか。

すなわち、知性－感性の軸に対しては、「知性」派には、根気強く意地を持ってとりくむ性格がプラスに影響し、「感性」派には感情の動きが豊かな性格がプラスである。

また、調整－積極の軸については、「調整」派は、「何事にもマイペース」や「我が強い」がマイナスである一方、「勝気、負けず嫌い」「1人でやりたがる」「甘えん坊」がプラスであるなど、和を乱す性向が一方で希薄で他方で濃厚なのである。「積極」派も、「勝気、負けず嫌い」「執着心が強い」「お調子者」「好奇心が旺盛」などがプラスである一方、「おとなしい」「何事にも慎重」「何事にもマイペース」などがプラスであったり「活発」や「落ち着きがない」がマイナスであったり、積極的な性向が強い部分と、弱い部分とがある。

子ども観は、ある程度は子どもの性格に沿った回答がなされているが、積極的な子どもを望むか調整的な子どもを望むかは、当人の性格の逆を期待する「ないものねだり」の部分もややあると言えそうである。

もちろん、時系列的には、子ども観が第3回(2歳半)、子どもの性格が第4回(3歳半)の調査で尋ねられており、一概に「子どもの性格→子ども観」という因果関係を想定することには留保が必要である。期待する子ども観から子どもを見ることで、特定の性格を強く読み取ってしまう(またはその逆)ということもありえよう。

このように、ここでの分析はかなり荒削りの予備的なものに留まっている。子ども観に対して実際の子どもの個人の要因がどう影響しているかは、4分類を使わない分析なども含めて、さらに検討が必要である。

なお、補表1に子ども観の元の諸項目に対する子どもの性格のロジスティック回帰分析の結果を、補表2に子ども観の元の諸項目と子どもの性格の各項目の相関係数を、補表3に子ども観4分類と子どもの性格の各項目の関係を、載せてあるので参照されたい。



表 20 子ども観と子どもの性格 (ロジスティック回帰分析)

知性×調整

	B	有意確率	Exp (B)
おとなしい	-0.067	0.147	0.935
活発	0.006	0.810	1.006
誰にでも愛想がよい	0.023	0.383	1.023
人見知りが多い	0.045	0.251	1.046
お調子者	-0.083	0.001	0.921
気が短い	0.025	0.439	1.025
何事にも慎重	-0.172	0.000 ***	0.842
何事もマイペース	-0.080	0.003 *	0.923
我(気)が強い	0.031	0.207	1.032
気が弱い	-0.018	0.693	0.982
勝ち気、負けず嫌い	0.044	0.090 +	1.045
素直	-0.160	0.000 ***	0.852
1人でやりたがる	0.050	0.036 *	1.051
執着心が強い	-0.089	0.008 **	0.915
好奇心が旺盛	-0.189	0.000 ***	0.828
飽きっぽい	0.013	0.699	1.013
落ち着きがない	0.126	0.000 ***	1.134
恥ずかしがり屋	0.014	0.589	1.014
甘えん坊	-0.022	0.338	0.978
のんびり屋	-0.010	0.829	0.990
せっかち	-0.046	0.357	0.955
その他	-0.077	0.190	0.926
わからない	-0.020	0.870	0.980
定数	-0.902	0.000 ***	0.406
R2			0.005

\*\*\*p<.0001 \*\*p<.001 \*p<0.05 + p<0.1

知性×積極

	B	有意確率	Exp (B)
おとなしい	0.135	0.004 **	1.145
活発	-0.061	0.027 *	0.940
誰にでも愛想がよい	0.012	0.672	1.012
人見知りが多い	0.015	0.719	1.015
お調子者	-0.033	0.204	0.968
気が短い	0.013	0.701	1.013
何事にも慎重	0.027	0.441	1.028
何事もマイペース	0.033	0.236	1.033
我(気)が強い	-0.005	0.844	0.995
気が弱い	0.044	0.347	1.045
勝ち気、負けず嫌い	0.052	0.062 +	1.053
素直	0.004	0.898	1.004
1人でやりたがる	0.027	0.285	1.027
執着心が強い	0.063	0.067 *	1.065
好奇心が旺盛	0.016	0.537	1.017
飽きっぽい	-0.078	0.027 *	0.925
落ち着きがない	-0.021	0.501	0.979
恥ずかしがり屋	-0.029	0.297	0.971
甘えん坊	-0.020	0.406	0.980
のんびり屋	-0.014	0.765	0.986
せっかち	0.049	0.344	1.050
その他	0.070	0.242	1.072
わからない	0.214	0.085 +	1.239
定数	-1.236	0.000 ***	0.291
R2			0.001

\*\*\*p<.0001 \*\*p<.001 \*p<0.05 + p<0.1

感性×積極

	B	有意確率	Exp (B)
おとなしい	0.017	0.704	1.018
活発	-0.011	0.693	0.989
誰にでも愛想がよい	-0.007	0.800	0.993
人見知りが多い	-0.021	0.606	0.979
お調子者	0.100	0.000 ***	1.105
気が短い	-0.050	0.136	0.951
何事にも慎重	0.171	0.000 ***	1.186
何事もマイペース	0.116	0.000 ***	1.123
我(気)が強い	0.018	0.464	1.019
気が弱い	-0.026	0.564	0.974
勝ち気、負けず嫌い	-0.076	0.005	0.927
素直	0.124	0.000 ***	1.131
1人でやりたがる	-0.067	0.006 **	0.935
執着心が強い	0.079	0.016 *	1.083
好奇心が旺盛	0.191	0.000 ***	1.210
飽きっぽい	-0.013	0.703	0.987
落ち着きがない	-0.092	0.002 **	0.912
恥ずかしがり屋	-0.022	0.412	0.978
甘えん坊	-0.008	0.751	0.992
のんびり屋	0.011	0.807	1.011
せっかち	0.026	0.600	1.027
その他	0.042	0.473	1.042
わからない	0.071	0.576	1.074
定数	-1.212	0.000 ***	0.298
R2			0.004

\*\*\*p<.0001 \*\*p<.001 \*p<0.05 + p<0.1

感性×調整

	B	有意確率	Exp (B)
おとなしい	-0.080	0.085 +	0.923
活発	0.059	0.025 *	1.061
誰にでも愛想がよい	-0.027	0.307	0.973
人見知りが多い	-0.041	0.313	0.960
お調子者	0.015	0.535	1.015
気が短い	0.010	0.764	1.010
何事にも慎重	-0.032	0.355	0.969
何事もマイペース	-0.066	0.014 *	0.936
我(気)が強い	-0.045	0.070 +	0.956
気が弱い	0.004	0.930	1.004
勝ち気、負けず嫌い	-0.019	0.477	0.981
素直	0.026	0.352	1.027
1人でやりたがる	-0.010	0.686	0.990
執着心が強い	-0.049	0.144	0.952
好奇心が旺盛	-0.013	0.623	0.988
飽きっぽい	0.070	0.035 *	1.072
落ち着きがない	-0.022	0.454	0.978
恥ずかしがり屋	0.034	0.207	1.034
甘えん坊	0.049	0.037 *	1.050
のんびり屋	0.010	0.825	1.010
せっかち	-0.022	0.657	0.978
その他	-0.030	0.612	0.971
わからない	-0.273	0.042 *	0.761
定数	-1.061	0.000 ***	0.346
R2			0.001

\*\*\*p<.0001 \*\*p<.001 \*p<0.05 + p<0.1

## 文献

- 元森絵里子 2008 「「出生児縦断調査」による子ども観の分析に向けて——「どのような子に育てて欲しいか」の分類および規定要因分析——」『パネル調査（縦断調査）に関する総合的分析システムの開発研究（平成 19 年度厚生労働科学研究費補助金統計情報総合研究事業報告書）』, pp.143-164.
- 元森絵里子 2009 「子ども観と育児方針—第 1 回～第 6 回「出生児縦断調査」の分析から」『パネル調査（縦断調査）に関する統合的高度統計分析システムの開発研究（平成 20 年度厚生労働科学研究費補助金統計情報総合研究事業報告書）』, pp.247-261.

補表1 子ども観（元データ）と子どもの性格（ロジスティック回帰分析）

よく考えて行動する子ども

	B	有意確率	Exp (B)
おとなしい	0.086	0.070 +	1.090
活発	0.007	0.801	1.007
誰にでも愛想がよい	0.005	0.868	1.005
人見知りが激しい	0.048	0.246	1.050
お調子者	-0.052	0.044 *	0.949
気が短い	-0.022	0.533	0.979
何事にも慎重	0.105	0.003 **	1.110
何事もマイペース	0.055	0.047 *	1.057
我(気)が強い	0.018	0.504	1.018
気が弱い	-0.094	0.053 +	0.911
勝ち気、負けず嫌い	0.056	0.043 *	1.058
素直	0.002	0.938	1.002
1人でやりたがる	0.056	0.026 *	1.057
執着心が強い	0.117	0.001 ***	1.124
好奇心が旺盛	0.041	0.122	1.042
飽きっぽい	0.015	0.657	1.016
落ち着きがない	0.028	0.360	1.029
恥ずかしがり屋	-0.049	0.082 +	0.952
甘えん坊	0.042	0.087 +	1.043
のんびり屋	-0.044	0.357	0.957
せっかち	0.039	0.455	1.039
その他	0.037	0.544	1.038
わからない	0.249	0.051 +	1.283
定数	-1.374	0.000	0.253
R2			0.002

\*\*\*p<.0001 \*\*p<.001 \*p<0.05 + p<0.1

正義感の強い子ども

	B	有意確率	Exp (B)
おとなしい	0.012	0.885	1.012
活発	0.070	0.130	1.073
誰にでも愛想がよい	0.149	0.001 **	1.161
人見知りが激しい	-0.088	0.222	0.915
お調子者	0.107	0.012	1.113
気が短い	0.165	0.003 **	1.179
何事にも慎重	0.020	0.740	1.020
何事もマイペース	-0.050	0.288	0.952
我(気)が強い	-0.136	0.002 **	0.873
気が弱い	0.125	0.091	1.133
勝ち気、負けず嫌い	0.107	0.019 *	1.113
素直	0.063	0.196	1.065
1人でやりたがる	-0.136	0.001 **	0.873
執着心が強い	0.207	0.000 ***	1.230
好奇心が旺盛	0.034	0.439	1.035
飽きっぽい	-0.023	0.681	0.977
落ち着きがない	0.160	0.001 **	1.173
恥ずかしがり屋	0.090	0.053 +	1.094
甘えん坊	0.105	0.011 *	1.111
のんびり屋	-0.033	0.679	0.967
せっかち	-0.022	0.790	0.978
その他	0.075	0.446	1.078
わからない	0.252	0.249	1.286
定数	-2.876	0.000 ***	0.056
R2			0.006

\*\*\*p<.0001 \*\*p<.001 \*p<0.05 + p<0.1

じょうぶなからだの子ども

	B	有意確率	Exp (B)
おとなしい	0.075	0.131	1.078
活発	-0.003	0.902	0.997
誰にでも愛想がよい	-0.085	0.003 **	0.919
人見知りが激しい	0.001	0.972	1.001
お調子者	0.043	0.103	1.044
気が短い	0.080	0.024 *	1.083
何事にも慎重	0.043	0.249	1.043
何事もマイペース	-0.039	0.165	0.962
我(気)が強い	-0.112	0.000 ***	0.894
気が弱い	0.103	0.040 *	1.108
勝ち気、負けず嫌い	-0.064	0.022 *	0.938
素直	-0.004	0.901	0.996
1人でやりたがる	-0.011	0.660	0.989
執着心が強い	-0.030	0.399	0.971
好奇心が旺盛	0.051	0.060 +	1.052
飽きっぽい	0.045	0.215	1.046
落ち着きがない	0.017	0.591	1.017
恥ずかしがり屋	-0.017	0.556	0.983
甘えん坊	0.058	0.020 *	1.060
のんびり屋	-0.066	0.169	0.936
せっかち	0.034	0.524	1.035
その他	-0.141	0.019 *	0.869
わからない	-0.227	0.074 +	0.797
定数	1.322	0.000	3.751
R2			0.002

\*\*\*p<.0001 \*\*p<.001 \*p<0.05 + p<0.1

思いやりのある子ども

	B	有意確率	Exp (B)
おとなしい	-0.146	0.011 *	0.864
活発	-0.015	0.668	0.985
誰にでも愛想がよい	-0.024	0.476	0.976
人見知りが激しい	-0.062	0.223	0.940
お調子者	0.043	0.178	1.044
気が短い	-0.030	0.476	0.970
何事にも慎重	0.113	0.013 *	1.119
何事もマイペース	-0.103	0.002 **	0.902
我(気)が強い	0.047	0.146	1.048
気が弱い	-0.067	0.243	0.935
勝ち気、負けず嫌い	-0.024	0.485	0.976
素直	0.068	0.066 +	1.070
1人でやりたがる	-0.024	0.442	0.977
執着心が強い	-0.089	0.033 *	0.914
好奇心が旺盛	-0.060	0.067	0.942
飽きっぽい	0.033	0.449	1.033
落ち着きがない	0.034	0.365	1.035
恥ずかしがり屋	0.072	0.038 *	1.074
甘えん坊	0.055	0.069 +	1.057
のんびり屋	0.060	0.314 +	1.062
せっかち	-0.080	0.203	0.923
その他	-0.034	0.643	0.966
わからない	-0.215	0.151	0.806
定数	1.869	0.000 ***	6.485
R2			0.002

\*\*\*p<.0001 \*\*p<.001 \*p<0.05 + p<0.1

## (補表 1 つづき)

## 礼儀正しい子ども

	B	有意確率	Exp (B)
おとなしい	0.105	0.020 *	1.110
活発	0.023	0.374	1.023
誰にでも愛想がよい	0.067	0.012 *	1.069
人見知りが多い	0.072	0.066 +	1.074
お調子者	-0.059	0.017 *	0.943
気が短い	0.058	0.070 +	1.060
何事にも慎重	-0.079	0.022 *	0.924
何事もマイペース	-0.080	0.003 **	0.923
我(気)が強い	-0.022	0.373	0.978
気が弱い	0.015	0.734	1.015
勝ち気、負けず嫌い	0.046	0.082 +	1.047
素直	-0.171	0.000 ***	0.843
1人でやりたがる	0.046	0.053 +	1.047
執着心が強い	-0.122	0.000 ***	0.885
好奇心が旺盛	-0.128	0.000 ***	0.880
飽きっぽい	0.092	0.005 **	1.096
落ち着きがない	0.092	0.001 *	1.097
恥ずかしがり屋	0.036	0.176	1.036
甘えん坊	-0.105	0.000 ***	0.900
のんびり屋	-0.020	0.670	0.981
せっかち	0.020	0.687	1.020
その他	-0.039	0.508	0.962
わからない	0.142	0.230	1.153
定数	-0.917	0.000 ***	0.400
R2			0.004

\*\*\*p&lt;.0001 \*\*p&lt;.001 \*p&lt;0.05 + p&lt;0.1

## 自分の思うことをはっきり言える子ども

	B	有意確率	Exp (B)
おとなしい	0.118	0.003 **	1.125
活発	-0.097	0.000 ***	0.907
誰にでも愛想がよい	-0.016	0.517	0.985
人見知りが多い	0.029	0.420	1.029
お調子者	-0.022	0.311	0.978
気が短い	0.001	0.960	1.001
何事にも慎重	0.012	0.705	1.012
何事もマイペース	0.020	0.397	1.020
我(気)が強い	0.066	0.003 **	1.068
気が弱い	0.043	0.285	1.044
勝ち気、負けず嫌い	0.065	0.006	1.068
素直	-0.009	0.735	0.991
1人でやりたがる	0.067	0.002 **	1.069
執着心が強い	0.003	0.917	1.003
好奇心が旺盛	-0.036	0.118	0.965
飽きっぽい	-0.086	0.004 **	0.917
落ち着きがない	-0.052	0.048 *	0.949
恥ずかしがり屋	0.049	0.039 *	1.050
甘えん坊	0.014	0.514	1.014
のんびり屋	0.005	0.909	1.005
せっかち	-0.008	0.865	0.992
その他	-0.201	0.000 ***	0.818
わからない	0.025	0.824	1.025
定数	-0.442	0.000 ***	0.643
R2			0.003

\*\*\*p&lt;.0001 \*\*p&lt;.001 \*p&lt;0.05 + p&lt;0.1

## 正直な子ども

	B	有意確率	Exp (B)
おとなしい	-0.103	0.013 *	0.902
活発	0.054	0.023 *	1.055
誰にでも愛想がよい	-0.025	0.301	0.976
人見知りが多い	0.011	0.756	1.011
お調子者	0.023	0.299	1.023
気が短い	0.077	0.008 **	1.080
何事にも慎重	-0.082	0.008 **	0.921
何事もマイペース	-0.038	0.115	0.963
我(気)が強い	0.004	0.843	1.004
気が弱い	0.005	0.897	1.005
勝ち気、負けず嫌い	0.034	0.156	1.034
素直	0.090	0.000 ***	1.094
1人でやりたがる	0.019	0.386	1.019
執着心が強い	-0.064	0.031 *	0.938
好奇心が旺盛	-0.144	0.000 ***	0.866
飽きっぽい	0.040	0.178	1.041
落ち着きがない	0.051	0.053 +	1.052
恥ずかしがり屋	0.044	0.067 +	1.045
甘えん坊	-0.012	0.556	0.988
のんびり屋	0.006	0.892	1.006
せっかち	-0.085	0.059 +	0.919
その他	-0.144	0.006 **	0.865
わからない	-0.122	0.283	0.885
定数	-0.426	0.000 ***	0.653
R2			0.002

\*\*\*p&lt;.0001 \*\*p&lt;.001 \*p&lt;0.05 + p&lt;0.1

## 感性豊かな子ども

	B	有意確率	Exp (B)
おとなしい	-0.021	0.625	0.979
活発	0.052	0.035	1.054
誰にでも愛想がよい	0.012	0.628	1.012
人見知りが多い	0.008	0.837	1.008
お調子者	0.048	0.036 *	1.050
気が短い	-0.105	0.001 ***	0.900
何事にも慎重	0.151	0.000 ***	1.163
何事もマイペース	0.127	0.000 ***	1.136
我(気)が強い	0.073	0.002 **	1.076
気が弱い	-0.055	0.199	0.947
勝ち気、負けず嫌い	-0.056	0.025 *	0.946
素直	0.185	0.000 ***	1.203
1人でやりたがる	-0.028	0.205	0.972
執着心が強い	0.074	0.017 *	1.076
好奇心が旺盛	0.189	0.000 ***	1.208
飽きっぽい	-0.007	0.827	0.993
落ち着きがない	-0.145	0.000 ***	0.865
恥ずかしがり屋	0.026	0.306	1.026
甘えん坊	-0.023	0.289	0.977
のんびり屋	0.051	0.226	1.052
せっかち	0.008	0.872	1.008
その他	0.081	0.132	1.084
わからない	-0.004	0.972	0.996
定数	-0.918	0.000 ***	0.399
R2			0.006

\*\*\*p&lt;.0001 \*\*p&lt;.001 \*p&lt;0.05 + p&lt;0.1

(補表1つづき)

## 物を大切にする子ども

	B	有意確率	Exp (B)
おとなしい	-0.036	0.395	0.965
活発	0.024	0.313	1.024
誰にでも愛想がよい	0.058	0.017 *	1.059
人見知りが激しい	0.067	0.062 +	1.070
お調子者	-0.030	0.179	0.970
気が短い	-0.028	0.355	0.973
何事にも慎重	-0.173	0.000 ***	0.841
何事もマイペース	-0.055	0.022 *	0.946
我(気)が強い	0.028	0.214	1.028
気が弱い	0.000	0.992	1.000
勝ち気、負けず嫌い	0.012	0.631	1.012
素直	-0.171	0.000 ***	0.843
1人でやりたがる	0.064	0.003 **	1.066
執着心が強い	-0.075	0.014 *	0.928
好奇心が旺盛	-0.070	0.002 **	0.932
飽きっぽい	0.011	0.725	1.011
落ち着きがない	0.072	0.007 **	1.075
恥ずかしがり屋	0.016	0.498	1.017
甘えん坊	-0.013	0.547	0.987
のんびり屋	0.031	0.459	1.031
せっかち	-0.027	0.553	0.973
その他	-0.024	0.645	0.976
わからない	-0.093	0.416	0.911
定数	-0.504	0.000 ***	0.604
R2			0.003

\*\*\*p&lt;.0001 \*\*p&lt;.001 \*p&lt;0.05 + p&lt;0.1

## ねばりづよい子ども

	B	有意確率	Exp (B)
おとなしい	0.065	0.191	1.067
活発	-0.025	0.395	0.975
誰にでも愛想がよい	0.017	0.576	1.017
人見知りが激しい	-0.047	0.289	0.954
お調子者	0.033	0.229	1.034
気が短い	0.115	0.001 **	1.122
何事にも慎重	0.127	0.001 ***	1.135
何事もマイペース	0.000	0.995	1.000
我(気)が強い	-0.038	0.175	0.963
気が弱い	0.159	0.001 ***	1.173
勝ち気、負けず嫌い	0.042	0.154	1.043
素直	-0.006	0.856	0.994
1人でやりたがる	-0.043	0.108	0.958
執着心が強い	0.106	0.003 **	1.112
好奇心が旺盛	-0.018	0.536	0.983
飽きっぽい	-0.003	0.929	0.997
落ち着きがない	-0.033	0.312	0.967
恥ずかしがり屋	0.007	0.806	1.007
甘えん坊	0.034	0.201	1.034
のんびり屋	0.050	0.318	1.051
せっかち	0.071	0.190	1.074
その他	0.147	0.018 *	1.158
わからない	0.167	0.218	1.182
定数	-1.519	0.000 ***	0.219
R2			0.002

\*\*\*p&lt;.0001 \*\*p&lt;.001 \*p&lt;0.05 + p&lt;0.1

## 人の話をよく聞く子ども

	B	有意確率	Exp (B)
おとなしい	-0.049	0.313	0.952
活発	0.015	0.585	1.015
誰にでも愛想がよい	0.030	0.274	1.031
人見知りが激しい	-0.070	0.097	0.932
お調子者	-0.068	0.008 **	0.934
気が短い	0.055	0.101	1.057
何事にも慎重	-0.152	0.000 ***	0.859
何事もマイペース	-0.006	0.824	0.994
我(気)が強い	0.009	0.725	1.009
気が弱い	-0.083	0.086 +	0.920
勝ち気、負けず嫌い	0.007	0.800	1.007
素直	-0.041	0.171	0.960
1人でやりたがる	0.075	0.003 **	1.078
執着心が強い	0.019	0.588	1.019
好奇心が旺盛	-0.050	0.060 +	0.951
飽きっぽい	0.000	0.994	1.000
落ち着きがない	0.061	0.045 *	1.063
恥ずかしがり屋	0.013	0.641	1.013
甘えん坊	-0.035	0.151	0.966
のんびり屋	-0.033	0.493	0.967
せっかち	0.029	0.576	1.029
その他	0.011	0.858	1.011
わからない	0.054	0.672	1.056
定数	-1.179	0.000 ***	0.308
R2			0.002

\*\*\*p&lt;.0001 \*\*p&lt;.001 \*p&lt;0.05 + p&lt;0.1

## 命あるものを大切にする子ども

	B	有意確率	Exp (B)
おとなしい	-0.025	0.536	0.975
活発	0.040	0.087 +	1.041
誰にでも愛想がよい	0.062	0.008 **	1.064
人見知りが激しい	-0.024	0.494	0.976
お調子者	0.028	0.198	1.028
気が短い	-0.033	0.256	0.968
何事にも慎重	-0.016	0.592	0.984
何事もマイペース	0.050	0.030 *	1.052
我(気)が強い	0.066	0.003	1.068
気が弱い	-0.026	0.515	0.974
勝ち気、負けず嫌い	0.019	0.425	1.019
素直	0.076	0.002 **	1.079
1人でやりたがる	0.022	0.306	1.022
執着心が強い	0.063	0.031 *	1.065
好奇心が旺盛	0.065	0.004 **	1.067
飽きっぽい	0.002	0.942	1.002
落ち着きがない	-0.001	0.957	0.999
恥ずかしがり屋	0.048	0.039	1.050
甘えん坊	0.166	0.000 ***	1.181
のんびり屋	0.003	0.933	1.003
せっかち	0.057	0.193	1.059
その他	0.101	0.049 +	1.106
わからない	0.028	0.804	1.028
定数	-0.433	0.000 ***	0.648
R2			0.003

\*\*\*p&lt;.0001 \*\*p&lt;.001 \*p&lt;0.05 + p&lt;0.1

(補表1つづき)

## 自然か好きな子ども

	B	有意確率	Exp (B)
おとなしい	0.108	0.069	1.114
活発	0.036	0.311	1.036
誰にでも愛想がよい	0.035	0.322	1.035
人見知りが多い	-0.006	0.907	0.994
お調子者	0.026	0.436	1.026
気が短い	0.004	0.934	1.004
何事にも慎重	-0.095	0.041 *	0.910
何事もマイペース	0.027	0.441	1.027
我(気)が強い	-0.061	0.067 +	0.941
気が弱い	0.032	0.589	1.032
勝ち気、負けず嫌い	-0.037	0.301	0.964
素直	0.118	0.001 **	1.125
1人でやりたがる	-0.081	0.012 *	0.923
執着心が強い	-0.020	0.654	0.980
好奇心が旺盛	0.056	0.099 +	1.057
飽きっぽい	-0.011	0.811	0.989
落ち着きがない	-0.013	0.743	0.987
恥ずかしがり屋	0.009	0.793	1.009
甘えん坊	-0.047	0.129	0.954
のんびり屋	0.025	0.672	1.026
せっかち	0.093	0.153	1.097
その他	-0.011	0.885	0.989
わからない	0.175	0.264	1.192
定数	-1.960	0.000 ***	0.141
R2			0.002

\*\*\*p&lt;.0001 \*\*p&lt;.001 \*p&lt;0.05 + p&lt;0.1

## 好奇心の旺盛な子ども

	B	有意確率	Exp (B)
おとなしい	-0.063	0.212	0.939
活発	0.007	0.806	1.007
誰にでも愛想がよい	-0.020	0.480	0.980
人見知りが多い	-0.017	0.705	0.983
お調子者	0.093	0.000 ***	1.098
気が短い	-0.041	0.254	0.960
何事にも慎重	0.165	0.000 ***	1.179
何事もマイペース	0.068	0.018	1.070
我(気)が強い	-0.002	0.950	0.998
気が弱い	0.046	0.346	1.047
勝ち気、負けず嫌い	-0.090	0.002 **	0.914
素直	0.051	0.092	1.053
1人でやりたがる	-0.105	0.000 ***	0.900
執着心が強い	0.033	0.357	1.034
好奇心が旺盛	0.289	0.000 ***	1.336
飽きっぽい	0.051	0.155	1.052
落ち着きがない	-0.071	0.028 *	0.932
恥ずかしがり屋	-0.032	0.276	0.969
甘えん坊	-0.033	0.195	0.967
のんびり屋	-0.013	0.785	0.987
せっかち	0.072	0.176	1.075
その他	-0.002	0.971	0.998
わからない	0.182	0.173	1.199
定数	-1.465	0.000 ***	0.231
R2			0.005

\*\*\*p&lt;.0001 \*\*p&lt;.001 \*p&lt;0.05 + p&lt;0.1

## その他

	B	有意確率	Exp (B)
おとなしい	0.304	0.037 *	1.355
活発	0.042	0.651	1.043
誰にでも愛想がよい	0.068	0.457	1.070
人見知りが多い	0.094	0.503	1.099
お調子者	0.010	0.907	1.010
気が短い	-0.069	0.558	0.934
何事にも慎重	-0.015	0.901	0.986
何事もマイペース	0.249	0.005 **	1.282
我(気)が強い	0.114	0.195	1.120
気が弱い	0.314	0.024 *	1.369
勝ち気、負けず嫌い	-0.092	0.335	0.912
素直	0.225	0.016 *	1.252
1人でやりたがる	-0.005	0.948	0.995
執着心が強い	0.097	0.381	1.102
好奇心が旺盛	0.118	0.184	1.125
飽きっぽい	0.171	0.127	1.186
落ち着きがない	-0.127	0.229	0.881
恥ずかしがり屋	-0.269	0.005 **	0.764
甘えん坊	0.109	0.191	1.115
のんびり屋	-0.149	0.341	0.862
せっかち	0.061	0.720	1.063
その他	1.426	0.000 ***	4.161
わからない	0.617	0.120	1.854
定数	-4.524	0.000 ***	0.011
R2			0.024

\*\*\*p&lt;.0001 \*\*p&lt;.001 \*p&lt;0.05 + p&lt;0.1

補表2 子ども観と子どもの性格の相関係数(元の諸項目)

	おとな しい	活発	誰に も愛想 がよい	人見知 りが激 しい	お調子 者	気が短 い	何事も 何事 も慎重	マイ ペース	我(気) が強い	気が弱 い	勝ち気、 負けず嫌 い	素直	1人で やりた がる	執着心 が強い	好奇心 が旺盛	飽きっ ぱい	落ち着 きがな い	恥ずか しがり 屋	甘えん 坊	のんび り屋	せっか ち	その他	わか らない
よく考えて行動する子ども	0.008	0.004	0.003	0.005	-0.008	0.001	.014(**)	.011(*)	.010(*)	-0.009	.015(**)	0.004	.016(**)	.022(**)	.013(*)	0.003	0.004	-0.006	0.008	-0.001	0.008	0.002	0.005
じょうぶなからだの子ども	.012(*)	-0.005	.013(**)	0.005	0.009	.010(*)	0.009	-0.007	-.022(**)	.018(**)	-.014(**)	0.002	-0.005	-0.005	0.005	.010(*)	0.006	0.006	.014(**)	-0.004	0.005	.010(*)	-0.008
正義感の強い子ども	-0.004	.015(**)	.023(**)	-0.009	.024(**)	.020(**)	0.000	-0.005	-0.008	.013(*)	.013(**)	.011(*)	.011(*)	.022(**)	.013(**)	0.009	.026(**)	0.002	.017(**)	-0.002	0.009	0.003	0.000
思いやりのある子ども	-0.009	-0.003	-0.005	-0.003	0.007	-0.003	.012(*)	-.014(**)	0.004	-0.003	-0.004	0.008	-0.005	-.010(*)	-0.009	0.004	0.002	.011(*)	.010(*)	0.003	-0.007	-0.002	-0.008
礼儀正しい子ども	0.006	0.000	0.003	.011(*)	-.012(*)	.015(**)	-.017(**)	-.022(**)	0.002	0.000	0.007	-.038(**)	0.003	-.021(**)	-.028(**)	.019(**)	.020(**)	0.002	-.027(**)	-.010(*)	0.005	-0.005	.010(*)
正直な子ども	-.015(**)	.012(*)	-0.005	0.002	0.009	.017(**)	-.016(**)	-.011(*)	0.006	-0.001	0.009	0.009	0.003	-.011(*)	-.023(**)	.012(*)	.013(**)	0.007	-0.002	-0.005	-0.005	-.014(**)	-0.006
自分の思うことをはっきり言え	.026(**)	-.031(**)	.018(**)	.017(**)	-.015(**)	-0.002	.012(*)	0.007	.012(*)	0.008	.012(*)	-0.003	.014(**)	0.004	-.017(**)	-.018(**)	-.022(**)	.023(**)	0.006	0.007	-0.004	-.018(**)	0.001
感性豊かな子ども	0.002	.016(**)	.013(*)	-0.004	.011(*)	-.022(**)	.029(**)	.034(**)	0.007	-0.006	-0.005	.050(**)	0.007	.017(**)	.046(**)	-0.008	-.026(**)	0.006	0.001	.018(**)	-0.002	0.008	-0.008
物を大切に	-.014(**)	.011(*)	0.008	0.006	-0.003	0.002	-.036(**)	-.016(**)	.015(**)	-0.007	0.007	-.040(**)	.012(*)	-.014(**)	-.011(*)	0.006	.019(**)	-0.005	-0.007	-0.008	-0.001	-0.005	-0.003
人の話をよく聞く子ども	.015(**)	.012(*)	0.008	-.012(*)	-0.008	.013(*)	-.027(**)	-0.005	.011(*)	-.015(**)	0.008	-.013(**)	.016(**)	0.002	-0.001	0.004	.015(**)	-0.008	-.011(*)	-.011(*)	0.007	-0.001	0.003
ねばりつよい子ども	.015(**)	-.013(**)	-0.001	0.000	0.005	.017(**)	.024(**)	0.003	-0.008	.024(**)	0.003	0.004	-0.009	.018(**)	-0.007	0.003	-0.004	0.007	.010(*)	.011(*)	0.010	.012(*)	0.004
命あるものを大切に	-0.009	.022(**)	.021(**)	-0.006	.019(**)	0.003	-0.003	.015(**)	.021(**)	-0.004	.015(**)	.023(**)	.017(**)	.019(**)	.030(**)	0.006	0.009	0.006	.045(**)	0.003	.013(**)	0.007	-.011(*)
自然が好き	0.008	0.005	0.009	-0.004	0.005	-0.003	-0.007	0.006	-.014(**)	0.005	-0.008	.019(**)	-.012(*)	-0.004	0.009	-0.001	0.000	-0.002	-0.007	0.005	0.006	0.000	0.006
好奇心の旺盛な子ども	-0.007	.012(*)	0.010	-0.009	.022(**)	-0.006	.020(**)	.014(**)	-0.005	0.005	-.012(*)	.019(**)	-.011(*)	0.007	.052(**)	0.008	-0.002	-0.008	-0.003	0.003	0.009	0.000	0.003
その他	.011(*)	0.000	0.008	0.000	0.001	-0.003	0.003	.016(**)	0.000	.013(**)	-0.006	.018(**)	0.000	0.007	0.007	0.006	-0.004	-.012(*)	0.007	0.002	0.002	.066(**)	0.003
不詳	-0.003	.010(*)	0.004	0.003	0.001	-0.007	-0.003	0.007	-0.002	0.001	0.002	0.007	0.005	-0.006	0.001	-0.005	0.002	-0.006	-0.002	0.006	-0.004	0.001	0.000

補表3 子ども観と子どもの性格

	おとなしい	活発	誰にでも愛想がよい	人見知りが激しい	お調子者	気が短い	何事にも慎重	何事もマイペース	合計
知性×調整	772 7.2%	5,753 53.4%	3,437 31.9%	1,154 10.7%	3,848 35.7%	1,856 17.2%	1,340 12.4%	2,804 26.0%	10,764 100.0%
知性×積極	804 8.8%	4,748 51.9%	2,935 32.1%	972 10.6%	3,297 36.0%	1,512 16.5%	1,374 15.0%	2,593 28.3%	9,151 100.0%
感性×積極	830 8.1%	5,479 53.5%	3,374 33.0%	1,024 10.0%	3,956 38.7%	1,617 15.8%	1,653 16.2%	3,057 29.9%	10,234 100.0%
感性×調整	767 7.3%	5,706 54.5%	3,362 32.1%	1,056 10.1%	3,933 37.6%	1,747 16.7%	1,465 14.0%	2,797 26.7%	10,466 100.0%
合計	3,173 7.8%	21,686 53.4%	13,108 32.3%	4,206 10.4%	15,034 37.0%	6,732 16.6%	5,832 14.4%	11,251 27.7%	40,615 100.0%

(つづき)

	我(気)が強い	気が弱い	勝ち気、負けず嫌い	素直	1人でやりたがる	執着心が強い	好奇心が旺盛	飽きっぽい	合計
知性×調整	4,879 45.3%	768 7.1%	3,234 30.0%	2,129 19.8%	4,817 44.8%	1,436 13.3%	4,068 37.8%	1,725 16.0%	10,764 100.0%
知性×積極	4,009 43.8%	714 7.8%	2,734 29.9%	2,097 22.9%	4,108 44.9%	1,369 15.0%	3,713 40.6%	1,349 14.7%	9,151 100.0%
感性×積極	4,469 43.7%	771 7.5%	2,906 28.4%	2,580 25.2%	4,499 44.0%	1,558 15.2%	4,492 43.9%	1,569 15.3%	10,234 100.0%
感性×調整	4,546 43.4%	789 7.5%	3,053 29.2%	2,413 23.1%	4,642 44.4%	1,439 13.7%	4,277 40.9%	1,704 16.3%	10,466 100.0%
合計	17,903 44.1%	3,042 7.5%	11,927 29.4%	9,219 22.7%	18,066 44.5%	5,802 14.3%	16,550 40.7%	6,347 15.6%	40,615 100.0%

(つづき)

	落ち着きがない	恥ずかしがり屋	甘えん坊	のんびり屋	せっかち	その他	わからない	合計
知性×調整	2,696 25.0%	3,580 33.3%	6,036 56.1%	749 7.0%	636 5.9%	402 3.7%	101 0.9%	10,764 100.0%
知性×積極	2,078 22.7%	3,066 33.5%	5,180 56.6%	708 7.7%	563 6.2%	387 4.2%	94 1.0%	9,151 100.0%
感性×積極	2,299 22.5%	3,411 33.3%	5,864 57.3%	834 8.1%	622 6.1%	425 4.2%	86 0.8%	10,234 100.0%
感性×調整	2,465 23.6%	3,548 33.9%	6,058 57.9%	776 7.4%	624 6.0%	411 3.9%	74 0.7%	10,466 100.0%
合計	9,538 23.5%	13,605 33.5%	23,137 57.0%	3,067 7.6%	2,445 6.0%	1,625 4.0%	355 0.9%	40,615 100.0%

※クロス表において、残差が+1.97以上のものを太字、-1.97以下のものを下線とした。



## 2.2 子育て費用と習い事の実態：21世紀出生児縦断調査第1回～6回から

相馬直子

### はじめに

これまで少子化の要因として、子育ての経済的負担が挙げられてきた。2004年、2005年、2006年の『少子化社会白書』でも、「理想の子ども数を持たない理由の中で、もっとも多いのは『子育てや教育にお金がかかりすぎるから』であり、全体の62.9%の人が指摘<sup>1)</sup>、「子育て女性の7割が経済的支援を要望<sup>2)</sup>と、経済的支援の要望の高さが指摘されている。そして具体的な政策手段として、児童手当制度における乳幼児加算や中間層への対象拡大が行われてきた<sup>3)</sup>。

問題は、就学前の誰の経済的負担や負担感に焦点を当てるか、である。これまでの調査では、子どもがいるかいないか、子どもの年齢別に議論がなされてきた。たとえば、こども未来財団「子育てコストに関する調査研究」(2003年)では、ゼロ歳児の子育て費用が年間約50万6千円、1～3歳までは各年50万円であること。そして、総務省「家計調査」(2003年)では、子どものいる世帯はいない世帯よりも1ヶ月の可処分所得が2.5万円低いこと(42.2万円、44.7万円)。そして、こども未来財団「子育て家庭の経済状況に関する調査研究」(2006年)は、子どものいない家庭で43.2%、子どものいる家庭で60.9%が家計を苦しいと感じていることから、子どものいる家庭の方が家計の苦しさを感ずる割合が高いと結論付けている<sup>4)</sup>。

経済的支援の拡充を考えるうえでも、子育て家庭でどういう特徴をもつ層の家庭が経済的負担感を持っているか、そして、実際に家計が苦しいのか、その実態把握が基礎となる。21世紀出生児縦断調査は、その実態を把握するうえで、大変重要なデータである。本稿は、この出生児縦断調査第1～6回を用いて、子育て費用(保育料、習い事)の実態を把握し、経済的支援の対象について考察することを目的とする。以下、子育て費用の実態について、子育て費用総額(1節)、保育料(2節)、習い事(3節)に分けて、その実態を検討していく。その上で、「収入に占める子育て費用が高い層」と「経済的に負担と思っている層」の特徴は何かを検討し(4節)、今後の経済的支援の拡充の方向性について論じる(5節)。

### 1. 子育て費用

#### 総額の推移

出生児調査では、子育て費用の総額を「1ヶ月の子育て費用」としてたずねている。子どもの年齢があがるごとに、1ヶ月の子育て費用も増え、第6回時点では4万円台が22.5%ともっとも高く、ついで3万円台が20.0%となっている(図表1)。

図表1 子育て費用の推移（第1～6回）

	5千円未満	5千～1万円	2万円台	3万円台	4万円台	5万円台	6～9万円	10万円以上	不詳	合計
第1回(n=47015)	5.6	32.0	28.2	12.4	3.5	4.0	3.4	7.7	3.0	100.0
第2回(n=43925)	7.8	39.5	20.8	9.4	4.1	4.7	6.0	3.8	3.9	100.0
第3回(n=42812)	10.2	37.1	19.9	10.2	5.3	5.6	7.2	1.4	3.1	100.0
第4回(n=41559)	12.3	23.8	16.4	16.9	11.6	8.9	6.8	3.1	0.1	100.0
第5回(n=39817)	2.5	9.5	12.6	18.8	20.0	16.2	11.1	5.8	3.6	100.0
第6回(n=38537)	0.6	4.7	11.3	20.0	22.5	19.7	15.4	3.6	2.3	100.0

母親の就業状況別に見た変化

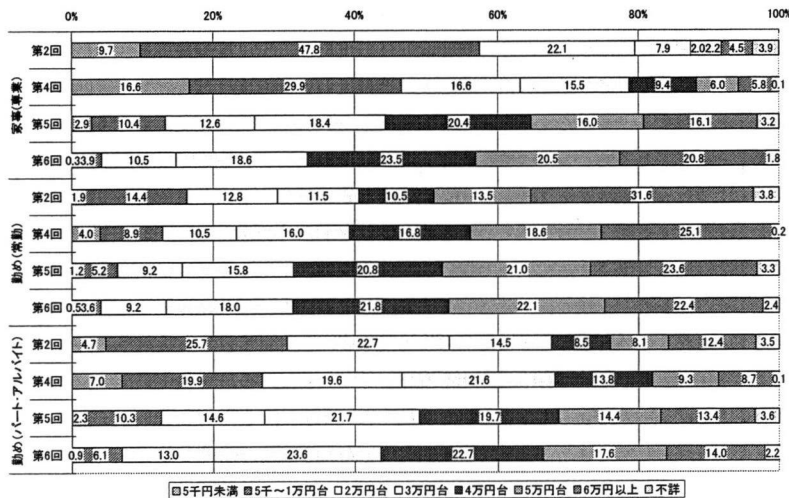
角度を変えて、母親の就業状況別に変化をみてみよう（図表2）。

専業主婦層では、第2回、第4回では5千～1万円台の割合が47.8%（第2回）、29.9%（第4回）ともっとも高かった。一方で、第5回以降になると、4万円台が20.4%（第5回）、23.5%（第6回）ともっとも高くなっている。

常勤層は後述する保育料の関係もあり、専業主婦層よりも子育て費用が高くなっている。第2回から第6回をつうじて、6万円以上の割合がもっとも高い。

パート・アルバイト層は、専業主婦層と常勤層のちょうど中間的な位置にある。第2回、は5千～1万円台の割合が25.7%ともっとも高かったのに対して、第4回以降は、3万円台が21.6%（第4回）、21.7%（第5回）、23.6%（第6回）ともっとも高くなっている。

図表2 母の就業状況別に見た子育て費用



年収別に見た変化

さらに親の年収別に子育て費用の変化をみると、第5回調査では年収2000万円層を除き、いずれの階層でも3～5万円台が4～6割と中心となっている<sup>6</sup>。

図表3 親の年収別にみた子育て費用

	~2万円台	3~5万円台				6万円以上			不詳	合計				
		5千円未満	5千~1万円台	2万円台	3万円台	4万円台	5万円台	6~9万円台			10万円以上			
第1回	200万円未満(n=2,414)	54.2	4.8	22.0	27.4	25.4	14.7	4.5	6.2	14.1	3.7	10.4	6.3	100.0
	200~399万円(n=9,860)	63.3	5.4	31.1	29.8	20.5	13.0	3.6	3.9	11.4	2.9	8.5	1.7	100.0
	400~599万円(n=15,413)	69.0	5.8	34.1	29.1	19.3	12.5	3.1	3.7	10.3	2.9	7.4	1.4	100.0
	600~799万円(n=9,288)	62.7	6.1	34.3	28.3	19.5	13.9	3.6	4.1	10.9	4.2	6.6	0.9	100.0
	800~999万円(n=4,020)	67.8	6.0	34.3	27.4	20.4	12.4	3.9	4.2	11.5	6.0	9.5	1.3	100.0
	1,000万円以上(n=2,878)	62.9	5.8	31.8	25.1	20.4	12.2	4.0	4.1	15.5	6.0	9.5	1.3	100.0
2,000万円以上(n=198)	47.5	5.1	21.7	20.7	28.8	15.7	5.1	6.1	23.7	6.6	17.2	2.0	100.0	
全体平均(n=47,015)	65.8	5.6	32.0	28.2	20.0	12.4	3.5	4.0	11.2	3.4	7.7	3.0	100.0	
第2回	200万円未満(n=2,405)	62.3	7.4	32.2	22.7	23.6	13.5	5.0	5.1	7.9	4.0	3.9	6.2	100.0
	200~399万円(n=10,068)	74.0	8.5	41.8	23.7	18.4	10.8	4.1	3.5	6.6	2.4	4.2	1.0	100.0
	400~599万円(n=14,916)	74.6	8.5	44.7	21.4	16.8	8.7	3.7	4.4	7.8	4.4	3.3	0.8	100.0
	600~799万円(n=7,589)	67.6	7.9	39.5	20.2	19.5	8.8	4.6	6.1	12.1	8.5	3.6	0.8	100.0
	800~999万円(n=2,921)	58.9	6.2	34.3	18.3	20.7	9.9	4.9	5.9	19.7	15.3	4.4	0.7	100.0
	1,000万円以上(n=1,853)	50.4	5.1	28.8	16.5	23.3	9.8	5.0	8.5	25.5	18.2	7.2	0.8	100.0
2,000万円以上(n=194)	46.9	4.1	28.9	13.9	24.2	10.6	5.7	7.7	27.8	14.4	13.4	1.0	100.0	
全体平均(n=47,015)	63.6	7.3	38.9	18.4	17.0	8.9	3.8	4.4	9.2	5.6	3.5	3.6	100.0	
第4回	200万円未満(n=1,889)	66.5	16.7	30.2	18.6	26.5	13.9	7.0	5.6	6.7	3.6	3.1	0.3	100.0
	200~399万円(n=8,788)	63.0	13.9	28.7	20.3	31.8	17.6	8.7	5.5	5.2	2.9	2.3	0.0	100.0
	400~599万円(n=13,907)	58.7	13.6	28.3	16.7	36.7	17.7	11.5	7.5	6.6	4.2	2.3	0.1	100.0
	600~799万円(n=1,155)	47.1	10.2	21.9	15.0	42.3	17.8	13.9	10.6	10.6	7.6	3.1	0.0	100.0
	800~999万円(n=3,436)	35.5	8.2	14.7	12.5	48.2	15.3	15.8	15.2	18.2	13.9	4.3	0.1	100.0
	1,000万円以上(n=2,754)	24.1	4.6	10.5	8.0	45.5	13.7	14.2	17.7	30.3	23.1	7.2	0.1	100.0
2,000万円以上(n=256)	27.0	5.9	12.1	9.0	35.5	12.8	10.5	12.1	37.5	21.5	16.0	0.0	100.0	
全体平均(n=40,255)	52.5	12.3	23.9	18.3	37.5	17.0	11.6	8.9	9.9	6.8	3.1	0.1	100.0	
第5回	200万円未満(n=3,971)	35.2	4.3	15.0	15.9	40.6	16.3	12.5	11.7	11.9	7.5	4.5	12.3	100.0
	200~399万円(n=7,570)	36.5	3.7	14.3	18.6	48.9	22.1	18.8	11.0	10.4	6.3	4.2	3.2	100.0
	400~599万円(n=12,129)	25.8	2.5	9.7	13.4	58.8	21.2	22.0	15.4	13.2	8.5	4.7	2.6	100.0
	600~799万円(n=8,165)	18.2	1.8	7.1	9.5	69.9	18.9	23.0	19.8	18.7	12.8	6.1	2.3	100.0
	800~999万円(n=3,864)	12.5	1.0	4.5	7.1	59.8	14.9	23.0	21.9	25.7	18.1	8.5	2.0	100.0
	1,000万円以上(n=2,856)	9.5	0.9	3.3	5.3	50.4	10.2	18.1	22.1	37.5	24.5	13.0	2.5	100.0
2,000万円以上(n=268)	11.9	1.5	3.4	7.1	38.2	10.1	10.4	18.7	45.5	28.1	19.4	3.4	100.0	
全体平均(n=39,813)	24.6	2.5	9.5	12.8	55.0	18.8	20.0	16.2	16.9	11.1	5.8	3.6	100.0	

2. 保育料の変化

次に、具体的な子育て費用の中身について検討していこう。本節では保育料を、次節では習い事についてみていく。

図表4 保育料の有無

全体

	あり	なし
第1回(n=47015)	5.8	94.2
第2回(n=43925)	25.1	74.9
第3回(n=42812)	28.4	71.6
第4回(n=41559)	57.6	42.4
第6回(n=38537)	95.5	3.2

母親の就業別

	~2万円台	3~5万円台				6万円以上			不詳	合計				
		5千円未満	5千~1万円台	2万円台	3万円台	4万円台	5万円台	6~9万円台			10万円以上			
第2回	家事(専業)(n=27903)	79.5	9.7	47.8	22.1	7.9	2.0	2.2	4.5	1.4	3.1	3.9	100.0	
	無職(n=2005)	74.6	8.6	42.0	24.0	15.7	9.8	2.7	3.2	5.1	2.1	2.9	4.6	100.0
	学生(n=78)	44.9	2.6	24.4	17.9	35.9	12.8	6.4	16.7	17.9	14.1	3.8	1.3	100.0
	勤め(常勤)(n=6536)	29.1	1.9	14.4	12.8	35.5	11.5	10.5	13.5	31.6	26.2	5.4	3.8	100.0
	勤め(パート・アルバイト)(n=4434)	53.1	4.7	25.7	22.7	31.1	14.5	8.5	8.1	12.4	7.5	4.9	3.5	100.0
	自営業・実業(n=1956)	62.1	6.0	34.4	21.6	22.3	12.2	5.2	5.0	11.8	5.9	5.8	3.8	100.0
	内職(n=608)	79.8	14.1	47.4	18.3	11.2	7.6	1.5	2.1	5.3	1.3	3.9	3.8	100.0
	その他(n=133)	63.9	7.5	33.1	23.3	27.8	12.0	6.8	9.0	6.8	3.8	3.0	1.5	100.0
	不詳(n=272)	53.3	7.0	26.8	19.5	19.9	11.0	5.1	3.7	14.3	9.2	5.1	12.5	100.0
	合計(n=43925)	68.1	7.8	39.5	20.8	18.2	9.4	4.1	4.7	9.8	6.2	3.8	3.9	100.0
第4回	家事(専業)(n=21546)	63.1	16.6	29.9	16.6	31.0	15.5	9.4	6.0	5.8	3.5	2.3	0.1	100.0
	無職(n=1877)	58.0	14.9	25.8	17.3	34.8	16.5	10.7	7.4	7.4	3.7	3.7	0.0	100.0
	学生(n=74)	39.2	5.4	9.5	24.3	43.2	16.2	17.6	9.5	17.6	14.9	2.7	0.0	100.0
	勤め(常勤)(n=6493)	23.3	4.0	8.9	10.5	51.4	16.0	16.8	18.6	25.1	19.9	5.3	0.2	100.0
	勤め(パート・アルバイト)(n=7539)	46.5	7.0	19.9	18.8	44.7	21.6	13.8	9.3	8.7	5.8	2.9	0.1	100.0
	自営業・実業(n=2205)	47.9	8.0	21.5	18.4	39.0	18.0	11.6	9.4	12.8	8.0	4.8	0.3	100.0
	内職(n=849)	64.9	18.3	30.6	18.0	31.0	16.3	9.2	5.5	4.1	1.8	2.4	0.0	100.0
	その他(n=400)	46.3	12.3	16.8	17.3	39.5	18.0	11.3	10.3	13.5	10.8	2.8	0.8	100.0
	不詳(n=576)	53.0	18.9	16.5	17.5	34.7	17.5	10.8	6.4	12.0	7.3	4.7	0.3	100.0
	合計(n=41559)	52.5	12.3	23.8	16.4	37.4	16.9	11.6	8.9	9.9	6.8	3.1	0.1	100.0
第6回	家事(専業)(n=16836)	14.7	0.3	3.9	10.5	62.7	18.6	23.5	20.5	20.8	17.1	3.7	1.8	100.0
	無職(n=1060)	20.8	0.8	7.5	12.5	61.3	20.1	21.8	19.4	15.1	12.1	3.0	2.8	100.0
	学生(n=81)	23.0	4.9	6.6	11.5	54.1	24.6	19.7	9.8	18.0	14.8	3.3	4.9	100.0
	勤め(常勤)(n=6446)	13.3	0.5	3.6	9.2	61.9	18.0	21.8	22.1	22.4	17.8	4.5	2.4	100.0
	勤め(パート・アルバイト)(n=9987)	20.0	0.9	6.1	13.0	63.9	23.6	22.7	17.6	14.0	11.4	2.6	2.2	100.0
	自営業・実業(n=2229)	20.1	0.8	6.2	13.1	54.9	18.7	18.9	17.4	21.6	16.6	5.0	3.4	100.0
	内職(n=993)	20.0	0.2	5.0	14.8	65.0	23.4	22.2	19.4	13.7	11.9	1.8	1.3	100.0
	その他(n=237)	17.3	2.1	2.1	13.1	55.7	14.8	21.5	19.4	24.5	20.3	4.2	2.5	100.0
	不詳(n=888)	16.4	0.7	6.0	9.7	53.2	20.6	16.4	16.1	20.2	15.3	4.9	10.2	100.0
	合計(n=38537)	16.5	0.6	4.7	11.3	62.2	20.0	22.5	19.7	19.0	15.4	3.6	2.3	100.0

保育料の有無について、第4回(3歳半)の時点で、「あり」(57.6%)が「なし」(42.4%)をはじめて上回る。第6回(5歳半)になると、「あり」が95.5%となっていることがわかる(図表4・上段)。さらに就業別にこまかくみると、第6回では、学生と不詳を除き、9割以上に保育料(保育園、幼稚園)がある(図表4・下段)。

実際の保育料の変化をみると、第4回では2万円台が32.8%ともっとも多く、ついで1万円台が20.2%となっている。第6回では、2万円台が41.4%ともっとも多いのは同じであるが、ついで3万円台が20.9%と多くなっている(図表5・上段)。

就業別にみると、専業主婦層では、第2回で1万円未満が73.6%ともっとも多かったのに対して、第4回・第6回では2万円台がそれぞれ40.3%、43.7%ともっとも多い。常勤層では、第2回で3万円台が20.1%ともっとも多い。一方で、第4回では3万円台(26.6%)、第6回では2万円台(37.3%)が多くなっている。パート・アルバイト層では、第2回で1万円未満が35.7%ともっとも多いが、第4回・6回とも2万円台が多くなり、それぞれ29.1%、42.1%の割合をしめる(図表5・下段)。

図表5 保育料

全体

	1万円未満	1万円台	2万円台	3万円台	4万円台	5万円台	6万円以上	不詳	合計
第1回(n=2712)	29.3	15.2	11.8	13.5	12.4	8.1	9.6	0.0	100.0
第2回(n=11022)	35.1	14.8	13.0	13.5	10.3	7.4	5.6	0.3	100.0
第3回(n=12158)	26.1	15.4	16.6	15.1	13.1	8.9	3.9	1.0	100.0
第4回(n=23924)	17.0	20.2	32.8	18.3	5.5	3.3	2.4	0.5	100.0
第6回(n=37315)	10.0	20.7	41.4	20.9	2.5	0.8	1.4	2.4	100.0

母親の就業別

	2万円以下	3~5万円台			6万円以上	不詳	合計					
		1万円未満	1万円台	2万円台								
第2回	家事(専業)(n=2144)	89.8	73.6	10.1	6.2	8.0	4.4	2.2	1.4	2.0	0.1	100.0
	無職(n=277)	85.9	65.7	10.8	9.4	11.9	8.3	2.2	1.4	2.2	0.0	100.0
	学生(n=56)	58.9	33.9	10.7	14.3	35.7	14.3	12.5	8.9	5.4	0.0	100.0
	勤め(常勤)(n=4830)	40.2	14.1	11.0	15.1	51.2	20.1	17.4	13.7	8.3	0.3	100.0
	勤め(パート・アルバイト)(n=2775)	75.1	35.7	24.1	15.4	20.9	11.7	6.4	2.8	3.8	0.2	100.0
	自営業・家業(n=799)	75.3	42.9	19.9	12.5	17.9	7.9	6.4	3.6	6.3	0.5	100.0
	内職(n=77)	90.9	58.4	24.7	7.8	2.6	1.3	0.0	1.3	5.2	1.3	100.0
	その他(n=54)	75.9	53.7	7.4	14.8	24.1	7.4	7.4	9.3	0.0	0.0	100.0
	不詳(n=75)	54.7	29.3	13.3	12.0	36.0	14.7	9.3	12.0	9.3	0.0	100.0
	合計(n=11022)	62.9	35.1	14.8	13.0	31.3	13.5	10.3	7.4	5.6	0.3	100.0

	2万円以下	3~5万円台			6万円以上	不詳	合計					
		1万円未満	1万円台	2万円台								
第4回	家事(専業)(n=8829)	77.5	19.2	17.9	40.3	20.5	16.8	2.4	1.2	1.6	0.4	100.0
	無職(n=897)	78.0	20.7	19.0	38.4	20.0	15.1	3.8	1.1	1.7	0.3	100.0
	学生(n=56)	53.6	17.9	12.5	23.2	42.9	23.2	16.1	3.6	1.9	1.8	100.0
	勤め(常勤)(n=5531)	46.5	5.9	15.0	25.7	48.1	26.6	12.7	8.8	4.9	0.5	100.0
	勤め(パート・アルバイト)(n=5975)	77.6	21.5	27.0	29.1	20.5	14.6	4.1	1.8	1.3	0.6	100.0
	自営業・家業(n=1571)	74.5	22.1	24.6	27.8	22.3	14.7	4.8	2.7	2.6	0.6	100.0
	内職(n=432)	86.6	24.1	24.1	38.4	12.5	10.6	1.6	0.2	0.9	0.0	100.0
	その他(n=282)	66.7	17.7	24.8	24.1	29.8	18.4	5.3	6.0	1.8	1.8	100.0
	不詳(n=338)	70.1	18.0	24.6	27.5	24.9	17.5	3.8	3.6	3.8	1.2	100.0
	合計(n=23924)	70.0	17.0	20.2	32.8	27.1	18.3	5.5	3.3	2.4	0.5	100.0

	2万円以下	3~5万円台			6万円以上	不詳	合計					
		1万円未満	1万円台	2万円台								
第6回	家事(専業)(n=16465)	71.6	9.6	18.3	43.7	25.3	22.4	2.1	0.8	1.3	1.8	100.0
	無職(n=1004)	75.0	13.2	21.3	40.4	21.5	20.1	1.1	0.3	1.1	2.4	100.0
	学生(n=56)	76.8	19.6	16.1	41.1	16.1	10.7	5.4	0.0	0.0	7.1	100.0
	勤め(常勤)(n=6240)	64.5	6.8	20.4	37.3	30.5	24.9	4.3	1.3	2.1	2.9	100.0
	勤め(パート・アルバイト)(n=9575)	77.0	10.9	23.9	42.1	19.7	17.0	2.0	0.7	1.0	2.3	100.0
	自営業・家業(n=2168)	73.4	15.3	23.4	34.6	21.0	17.2	2.6	1.2	1.6	4.0	100.0
	内職(n=976)	77.8	12.0	23.6	42.2	20.2	18.2	1.7	0.2	1.0	1.0	100.0
	その他(n=226)	67.7	8.8	22.1	36.7	29.2	25.7	2.7	0.9	0.9	2.2	100.0
	不詳(n=641)	66.5	10.6	19.7	36.2	22.8	20.1	2.0	0.6	2.0	8.7	100.0
	合計(n=37315)	72.0	10.0	20.7	41.4	24.2	20.9	2.5	0.8	1.4	2.4	100.0