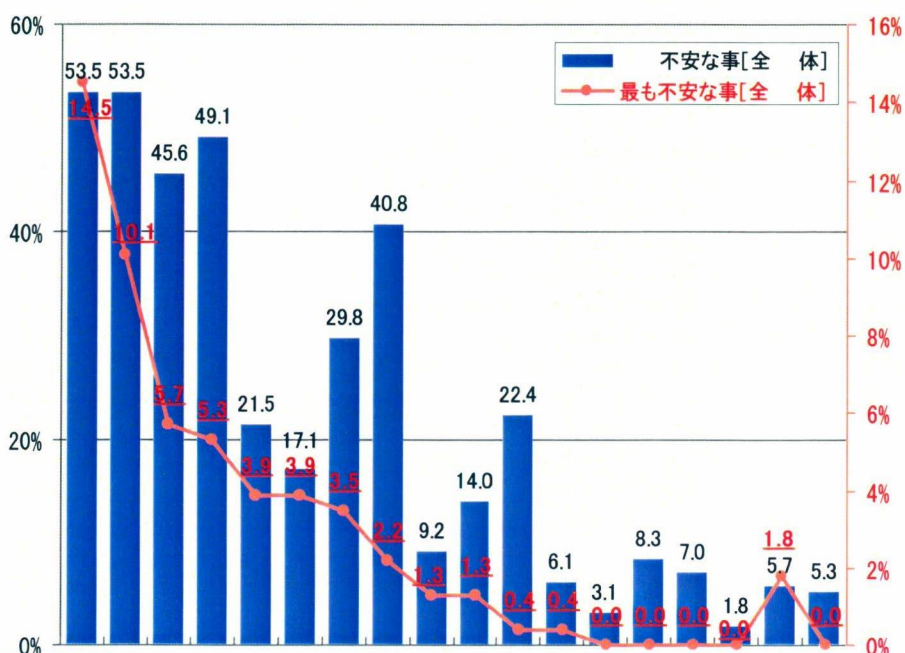


問 9- I : 就労への不安要素 (複数回答可)

- ・ 就労の不安要素で最も高いのは半数以上で「体力に自信がない」「景気が悪いので、仕事がないと思う」となり、次いで「自動車など交通手段がない」となった。
- ・ 最も不安な要素では「体力に自信がない」が1割半で最も高くなった。



n=		体力に自信がない	景気が悪いので、仕事がないと思う	年齢的に就労が難しいと思う	自動車など交通手段がない	他人と人間関係をつくるのが苦手である	子どもがいるので就労の時間帯が制限される	学力に自信がない	資格がない	就労に有利な要素がない	与えられる仕事が怖い	面接を受けて断られるのが怖い	職場になじめない不安である	せられた生活が苦手である	決められた時間にあわわらない	履歴書の書き方が不安である	面接のための服がない	面接の受け答えがわからない	仕事の探し方がわからない	その他	心配ことはない	無回答	
最も不安な事[全体]		228	14.5	10.1	5.7	5.3	3.9	3.9	3.5	2.2	1.3	1.3	0.4	0.4	0.0	0.0	0.0	0.0	0.0	1.8	0.0	45.6	
不安な事[全体]		228	53.5	53.5	45.6	49.1	21.5	17.1	29.8	40.8	9.2	14.0	22.4	6.1	3.1	8.3	7.0	1.8	5.7	5.3			
北海道計		114	54.4	62.3	51.8	57.0	18.4	12.3	30.7	41.2	7.9	13.2	21.9	4.4	1.8	7.9	5.3	1.8	3.5	6.1			
福岡県計		114	52.6	44.7	39.5	41.2	24.6	21.9	28.9	40.4	10.5	14.9	22.8	7.9	4.4	8.8	8.8	1.8	7.9	4.4			
協力自治体別	[北海道]A市	49	30.6	49.0	49.0	49.0	18.4	24.5	32.7	42.9	10.2	18.4	16.3	4.1	0.0	8.2	6.1	0.0	8.2	6.1			
	[北海道]B市	10	80.0	50.0	50.0	40.0	0.0	0.0	50.0	30.0	0.0	10.0	0.0	0.0	0.0	10.0	0.0	0.0	0.0	0.0	10.0		
	[北海道]C市	30	73.3	96.7	56.7	70.0	16.7	3.3	6.7	26.7	3.3	0.0	16.7	0.0	0.0	0.0	0.0	0.0	0.0	0.0	0.0	6.7	
	[北海道]D市	25	68.0	52.0	52.0	64.0	28.0	4.0	48.0	60.0	12.0	20.0	48.0	12.0	8.0	16.0	12.0	8.0	0.0	0.0	4.0		
	[福岡県]E市	30	56.7	56.7	40.0	50.0	20.0	26.7	40.0	46.7	3.3	13.3	13.3	10.0	0.0	13.3	10.0	0.0	6.7	6.7	3.3		
	[福岡県]F市	30	50.0	46.7	30.0	60.0	23.3	40.0	30.0	40.0	20.0	23.3	33.3	13.3	6.7	10.0	6.7	6.7	6.7	6.7	0.0		
	[福岡県]G市	24	70.8	29.2	41.7	12.5	20.8	4.2	16.7	29.2	16.7	4.2	25.0	4.2	8.3	8.3	8.3	0.0	16.7	4.2			
	[福岡県]H市	30	36.7	43.3	46.7	36.7	33.3	13.3	26.7	43.3	3.3	16.7	20.0	3.3	3.3	3.3	10.0	0.0	3.3	10.0			

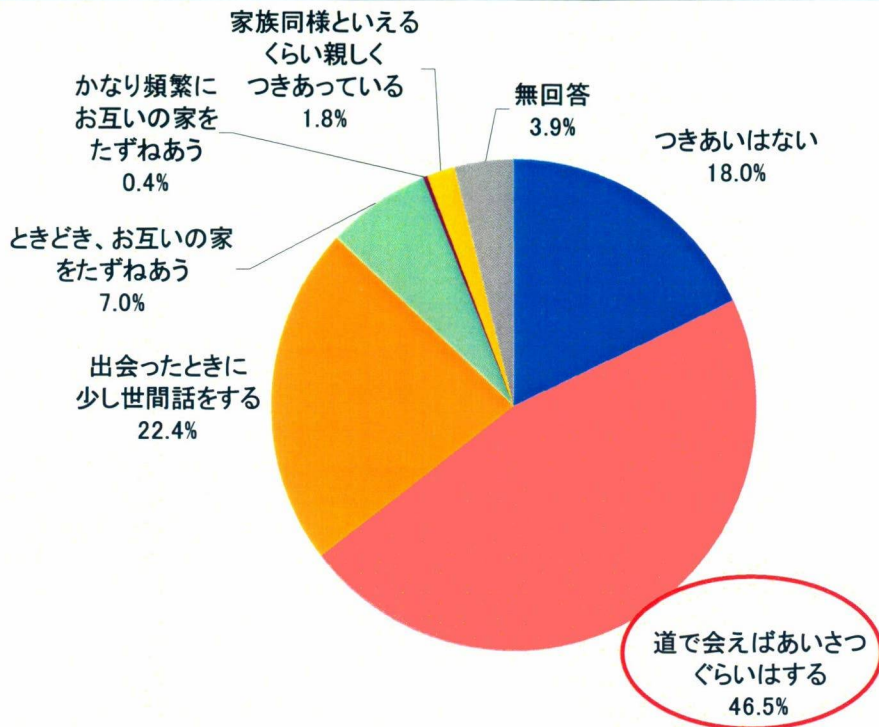
問 9-Ⅱ：就労への不安要素（複数回答可）

- ・ 年代別でみると「子供がいるので就労の時間が制限される」は、年齢が低い方が高く、一方、「景気が悪いので、仕事がないと思う」では、年齢が高い方が高い傾向にあった。
- ・ 「面接を受けて断られるのが怖い」では、40代で1/4を占めていた。

		n=	体力に自信がない	仕事がないと思う	景気が悪いので、難しいと思う	年齢的に就労が通動的に就労がない	自動車のない	他人との関係が苦手でいる	子どもがいるので就労の時間帯が制限される	学力に自信がない	資格がない	就労に有利な	こなす自信がない	与えられた仕事を断られるのが怖い	面接を受けて不安である	職場になじめるか	決められた時間にあわせた生活が苦手である	履歴書の書き方がわからない	面接の受け答えが不安である	面接のための服がない	仕事の探し方がわからない	その他	心配ことはない	無回答
最も不安な事[全体]		228	14.5	10.1	5.7	5.3	3.9	3.9	3.5	2.2	1.3	1.3	1.3	1.3	0.4	0.4	0.0	0.0	0.0	0.0	1.8	0.0	45.6	
不安な事[全体]		228	53.5	53.5	45.6	49.1	21.5	17.1	29.8	40.8	9.2	14.0	22.4	6.1	3.1	8.3	7.0	1.8	5.7	5.3				
年代別	20代以下	20	15.0	25.0	0.0	45.0	15.0	50.0	25.0	40.0	10.0	5.0	20.0	5.0	0.0	10.0	0.0	5.0	10.0	5.0				
	30代	40	35.0	47.5	17.5	50.0	30.0	42.5	25.0	47.5	12.5	15.0	35.0	7.5	2.5	10.0	7.5	5.0	10.0	5.0				
	40代	48	60.4	52.1	37.5	56.3	20.8	16.7	39.6	52.1	4.2	25.0	29.2	8.3	4.2	4.2	8.3	0.0	2.1	4.2				
	50代	95	61.1	56.8	62.1	46.3	22.1	4.2	32.6	38.9	9.5	11.6	17.9	6.3	4.2	10.5	8.4	1.1	5.3	4.2				
	60代以上	25	72.0	76.0	80.0	48.0	12.0	0.0	12.0	16.0	12.0	8.0	8.0	0.0	0.0	4.0	4.0	0.0	4.0	0.0				
最終学歴別	小学校	1	100.0	0.0	100.0	0.0	0.0	0.0	0.0	0.0	0.0	0.0	0.0	0.0	0.0	0.0	0.0	0.0	0.0	0.0	0.0	0.0	0.0	
	中学校	92	55.4	53.3	46.7	52.2	25.0	16.3	50.0	41.3	9.8	14.1	22.8	6.5	5.4	13.0	7.6	1.1	5.4	3.3				
	高校中退	22	45.5	54.5	18.2	54.5	31.8	27.3	31.8	54.5	13.6	13.6	27.3	4.5	0.0	4.5	18.2	4.5	13.6	9.1				
	高校	80	53.8	48.8	51.3	42.5	20.0	16.3	13.8	41.3	7.5	17.5	22.5	6.3	2.5	7.5	6.3	2.5	2.5	7.5				
	短大・高専中退	4	50.0	75.0	50.0	50.0	25.0	50.0	0.0	50.0	0.0	0.0	25.0	25.0	0.0	0.0	0.0	0.0	0.0	0.0	0.0	0.0	0.0	
	短大・高専	4	25.0	25.0	0.0	50.0	0.0	50.0	0.0	0.0	0.0	0.0	25.0	50.0	0.0	0.0	0.0	0.0	0.0	0.0	0.0	0.0	0.0	
	大学	3	33.3	66.7	66.7	33.3	33.3	0.0	33.3	66.7	0.0	0.0	0.0	0.0	0.0	0.0	0.0	0.0	0.0	0.0	0.0	0.0	0.0	
	職業訓練校	6	66.7	100.0	66.7	66.7	16.7	0.0	16.7	33.3	16.7	0.0	16.7	0.0	0.0	0.0	0.0	0.0	0.0	0.0	0.0	0.0	16.7	
	専門学校	14	64.3	64.3	50.0	64.3	0.0	7.1	7.1	28.6	14.3	0.0	21.4	0.0	0.0	0.0	0.0	0.0	0.0	0.0	14.3	0.0	0.0	
	ほとんど学校には行っていない	1	0.0	0.0	0.0	0.0	0.0	0.0	0.0	0.0	0.0	0.0	0.0	0.0	0.0	0.0	0.0	0.0	0.0	0.0	100.0	0.0	0.0	
同居家族別	単身	118	59.3	63.6	58.5	51.7	21.2	0.0	27.1	41.5	6.8	15.3	18.6	5.1	4.2	9.3	8.5	0.0	5.9	5.1				
	配偶者	30	60.0	53.3	43.3	36.7	23.3	16.7	50.0	40.0	16.7	13.3	33.3	6.7	3.3	6.7	6.7	6.7	3.3	3.3				
	本人の母親	16	62.5	37.5	18.8	68.8	25.0	12.5	31.3	37.5	18.8	12.5	43.8	6.3	0.0	6.3	12.5	6.3	0.0	6.3				
	本人の父親	2	0.0	50.0	0.0	50.0	0.0	0.0	100.0	0.0	0.0	0.0	0.0	0.0	0.0	0.0	0.0	0.0	0.0	0.0				
	息子	58	39.7	37.9	22.4	44.8	24.1	48.3	29.3	43.1	10.3	10.3	22.4	6.9	0.0	3.4	1.7	1.7	8.6	5.2				
	娘	46	39.1	37.0	30.4	43.5	19.6	56.5	32.6	45.7	10.9	17.4	28.3	10.9	2.2	8.7	4.3	4.3	6.5	4.3				
	配偶者の母親	1	0.0	100.0	0.0	100.0	0.0	0.0	100.0	0.0	0.0	0.0	0.0	0.0	0.0	0.0	0.0	0.0	0.0	0.0	0.0	0.0	0.0	
	本人の兄弟	1	0.0	100.0	0.0	100.0	0.0	0.0	0.0	0.0	0.0	0.0	0.0	0.0	0.0	0.0	0.0	0.0	0.0	0.0	0.0	0.0	0.0	
	本人の姉妹	2	50.0	0.0	0.0	50.0	50.0	50.0	100.0	50.0	50.0	0.0	50.0	0.0	0.0	0.0	0.0	0.0	0.0	0.0	20.0	20.0		
	その他の親族	5	60.0	0.0	40.0	40.0	0.0	40.0	20.0	20.0	0.0	0.0	0.0	0.0	0.0	0.0	0.0	0.0	0.0	0.0	20.0	20.0		
受給暦別	昭和以前	8	62.5	37.5	50.0	37.5	25.0	12.5	25.0	25.0	25.0	0.0	25.0	0.0	0.0	0.0	0.0	0.0	0.0	0.0	0.0	25.0		
	平成元年～15年	38	63.2	57.9	42.1	50.0	23.7	13.2	36.8	36.8	10.5	18.4	23.7	5.3	5.3	10.5	10.5	5.3	5.3	2.6				
	平成16年	13	69.2	46.2	38.5	53.8	23.1	23.1	30.8	15.4	15.4	0.0	38.5	7.7	0.0	7.7	0.0	0.0	0.0	0.0				
	平成17年	18	55.6	33.3	50.0	50.0	33.3	27.8	38.9	44.4	11.1	11.1	27.8	5.6	0.0	5.6	0.0	0.0	11.1	0.0				
	平成18年	11	54.5	72.7	36.4	72.7	27.3	36.4	27.3	54.5	0.0	18.2	9.1	18.2	0.0	9.1	9.1	0.0	0.0	0.0				
	平成19年	26	50.0	53.8	50.0	34.6	26.9	19.2	23.1	34.6	7.7	11.5	15.4	7.7	3.8	7.7	3.8	0.0	7.7	7.7				
	平成20年	35	54.3	42.9	48.6	51.4	11.4	11.4	17.1	34.3	8.6	20.0	11.4	2.9	2.9	8.6	5.7	0.0	5.7	2.9				
平成21年	71	42.3	60.6	46.5	47.9	21.1	15.5	32.4	50.7	8.5	15.5	25.4	5.6	4.2	8.5	9.9	2.8	7.0	7.0					
近隣関係別	つきあいはない	41	46.3	46.3	39.0	43.9	29.3	14.6	36.6	43.9	7.3	17.1	22.0	12.2	0.0	9.8	9.8	0.0	9.8	7.3				
	道で会えばあいさつぐらいはする	106	51.9	54.7	47.2	49.1	18.9	15.1	25.5	42.5	6.6	12.3	20.8	2.8	3.8	7.5	6.6	0.9	2.8	4.7				
	出会ったときに少し世間話をする	51	58.8	52.9	49.0	52.9	21.6	29.4	31.4	37.3	11.8	15.7	25.5	3.9	3.9	5.9	5.9	5.9	5.9	2.0				
	ときどき、お互いの家をたずねあう	16	56.3	50.0	43.8	56.3	6.3	0.0	25.0	37.5	18.8	18.8	12.5	0.0	6.3	18.8	6.3	0.0	6.3	12.5				
	かなり頻繁にお互いの家をたずねあう	1	0.0	100.0	0.0	0.0	0.0	0.0	0.0	0.0	0.0	0.0	0.0	0.0	0.0	0.0	0.0	0.0	0.0	0.0	0.0	0.0	0.0	
	家族同様といえるくらい親しくつきあっている	4	75.0	75.0	50.0	0.0	25.0	0.0	50.0	25.0	0.0	25.0	0.0	0.0	0.0	25.0	25.0	0.0	25.0	0.0				

問 10- I : 近隣との関係

- 近隣との関係では、「道で会えばあいさつぐらいはする」が半数近くを占め最も高い。次いで、「出会ったときに少し世話をする」が2割となった。



		n=	つきあいはない	道で会えばあいさつぐらいはする	出会ったときに少し世間話をする	ときどき、お互いの家をたずねあう	かなり頻繁にお互いの家をたずねあう	家族同様といえるくらい親しくつきあっている	無回答
全 体		228	18.0	46.5	22.4	7.0	0.4	1.8	3.9
北海道 計		114	15.8	46.5	21.9	8.8	0.9	2.6	3.5
福岡県 計		114	20.2	46.5	22.8	5.3	0.0	0.9	4.4
協力自治体別	[北海道]A市	49	24.5	38.8	20.4	10.2	2.0	2.0	2.0
	[北海道]B市	10	0.0	40.0	40.0	10.0	0.0	10.0	0.0
	[北海道]C市	30	10.0	63.3	13.3	6.7	0.0	3.3	3.3
	[北海道]D市	25	12.0	44.0	28.0	8.0	0.0	0.0	8.0
	[福岡県]E市	30	23.3	30.0	33.3	6.7	0.0	3.3	3.3
	[福岡県]F市	30	13.3	56.7	16.7	3.3	0.0	0.0	10.0
	[福岡県]G市	24	25.0	45.8	20.8	8.3	0.0	0.0	0.0
	[福岡県]H市	30	20.0	53.3	20.0	3.3	0.0	0.0	3.3

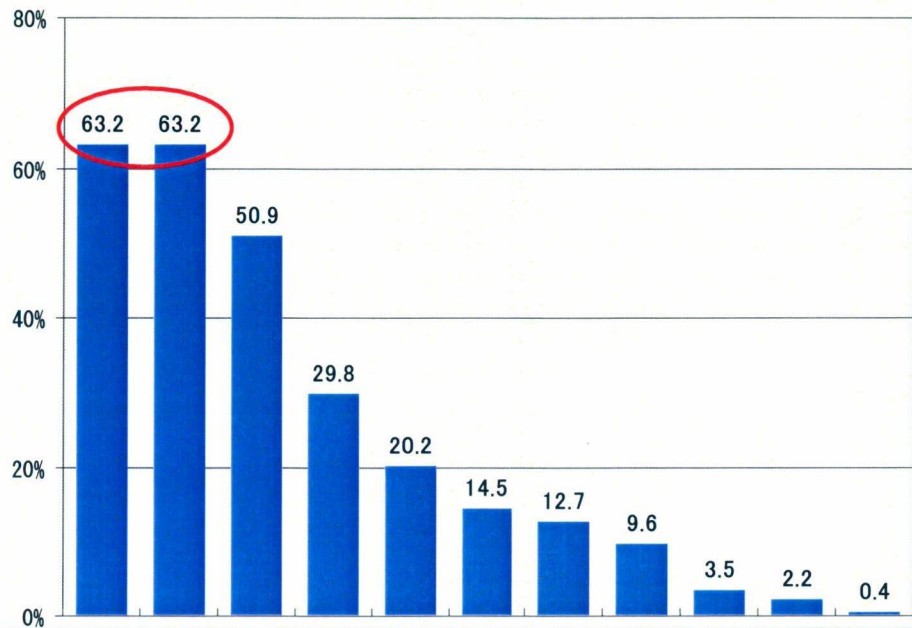
問 10-Ⅱ：近隣との関係

- 年代別でみると、「つきあいはない」では年齢が低いほど比率が高い傾向となっている。

		n=	つきあいはない	道で会えばあいさつぐらいはする	出会ったときに少し世間話をする	ときどき、お互いの家をたずねあう	かなり頻繁にお互いの家をたずねあう	家族同様といえるくらい親しくつきあっている	無回答
全体		228	18.0	46.5	22.4	7.0	0.4	1.8	3.9
年代別	20代以下	20	35.0	45.0	20.0	0.0	0.0	0.0	0.0
	30代	40	17.5	42.5	32.5	2.5	0.0	0.0	5.0
	40代	48	16.7	50.0	16.7	8.3	0.0	2.1	6.3
	50代	95	17.9	46.3	22.1	6.3	1.1	2.1	4.2
	60代以上	25	8.0	48.0	20.0	20.0	0.0	4.0	0.0
最終学歴別	小学校	1	0.0	100.0	0.0	0.0	0.0	0.0	0.0
	中学校	92	19.6	40.2	19.6	10.9	1.1	3.3	5.4
	高校中退	22	31.8	50.0	13.6	0.0	0.0	0.0	4.5
	高校	80	15.0	56.3	22.5	3.8	0.0	0.0	2.5
	短大・高専中退	4	0.0	25.0	75.0	0.0	0.0	0.0	0.0
	短大・高専	4	0.0	25.0	50.0	0.0	0.0	0.0	25.0
	大学	3	33.3	33.3	33.3	0.0	0.0	0.0	0.0
	職業訓練校	6	16.7	66.7	0.0	16.7	0.0	0.0	0.0
	専門学校	14	7.1	28.6	42.9	14.3	0.0	7.1	0.0
	ほとんど学校には行っていない	1	100.0	0.0	0.0	0.0	0.0	0.0	0.0
同居家族別	単身	118	22.9	44.9	16.1	10.2	0.0	2.5	3.4
	配偶者	30	6.7	46.7	26.7	10.0	0.0	0.0	10.0
	本人の母親	16	18.8	62.5	18.8	0.0	0.0	0.0	0.0
	本人の父親	2	0.0	50.0	50.0	0.0	0.0	0.0	0.0
	息子	58	12.1	44.8	34.5	1.7	1.7	0.0	5.2
	娘	46	10.9	47.8	30.4	2.2	0.0	2.2	6.5
	配偶者の母親	1	0.0	100.0	0.0	0.0	0.0	0.0	0.0
	本人の兄弟	1	0.0	100.0	0.0	0.0	0.0	0.0	0.0
	本人の姉妹	2	0.0	50.0	50.0	0.0	0.0	0.0	0.0
その他の親族	5	20.0	60.0	20.0	0.0	0.0	0.0	0.0	
受給層別	昭和以前	8	12.5	50.0	25.0	12.5	0.0	0.0	0.0
	平成元年～15年	38	10.5	42.1	31.6	2.6	2.6	7.9	2.6
	平成16年	13	15.4	38.5	30.8	0.0	0.0	0.0	15.4
	平成17年	18	16.7	50.0	16.7	16.7	0.0	0.0	0.0
	平成18年	11	18.2	54.5	0.0	9.1	0.0	9.1	9.1
	平成19年	26	11.5	61.5	23.1	3.8	0.0	0.0	0.0
	平成20年	35	20.0	31.4	22.9	17.1	0.0	0.0	8.6
平成21年	71	25.4	52.1	18.3	1.4	0.0	0.0	2.8	
近隣関係別	つきあいはない	41	100.0	0.0	0.0	0.0	0.0	0.0	0.0
	道で会えばあいさつぐらいはする	106	0.0	100.0	0.0	0.0	0.0	0.0	0.0
	出会ったときに少し世間話をする	51	0.0	0.0	100.0	0.0	0.0	0.0	0.0
	ときどき、お互いの家をたずねあう	16	0.0	0.0	0.0	100.0	0.0	0.0	0.0
	かなり頻繁にお互いの家をたずねあう	1	0.0	0.0	0.0	0.0	100.0	0.0	0.0
	家族同様といえるくらい親しくつきあっている	4	0.0	0.0	0.0	0.0	0.0	100.0	0.0

問 11- I : 最近一カ月で世間話をした相手 (複数回答可)

- 最近世間話をした相手は、「ケース・ワーカー」「家族・親せき」が最も多く6割以上となった。次いで、「隣近所の人」が5割、「同級生・同窓生以外の友人」が3割となった。



		n=	ケース・ワーカー	家族・親せき	隣近所の人	同級生・同窓生以外の友人	同級生・同窓生	以前の職場関係	民生委員	自立支援プログラムで知り合った人	その他	世間話をした人はいない	無回答
全体		228	63.2	63.2	50.9	29.8	20.2	14.5	12.7	9.6	3.5	2.2	0.4
北海道計		114	56.1	58.8	57.9	29.8	21.1	11.4	17.5	6.1	4.4	2.6	0.0
福岡県計		114	70.2	67.5	43.9	29.8	19.3	17.5	7.9	13.2	2.6	1.8	0.9
協力自治体別	[北海道]A市	49	40.8	67.3	44.9	38.8	36.7	10.2	28.6	14.3	8.2	4.1	0.0
	[北海道]B市	10	60.0	40.0	80.0	10.0	40.0	10.0	10.0	0.0	0.0	0.0	0.0
	[北海道]C市	30	83.3	53.3	63.3	23.3	3.3	16.7	3.3	0.0	0.0	0.0	0.0
	[北海道]D市	25	52.0	56.0	68.0	28.0	4.0	8.0	16.0	0.0	4.0	4.0	0.0
	[福岡県]E市	30	70.0	76.7	50.0	46.7	40.0	20.0	3.3	13.3	0.0	0.0	3.3
	[福岡県]F市	30	66.7	80.0	56.7	23.3	16.7	10.0	3.3	6.7	0.0	0.0	0.0
	[福岡県]G市	24	87.5	54.2	37.5	33.3	4.2	8.3	8.3	8.3	4.2	0.0	0.0
	[福岡県]H市	30	60.0	56.7	30.0	16.7	13.3	30.0	16.7	23.3	6.7	6.7	0.0

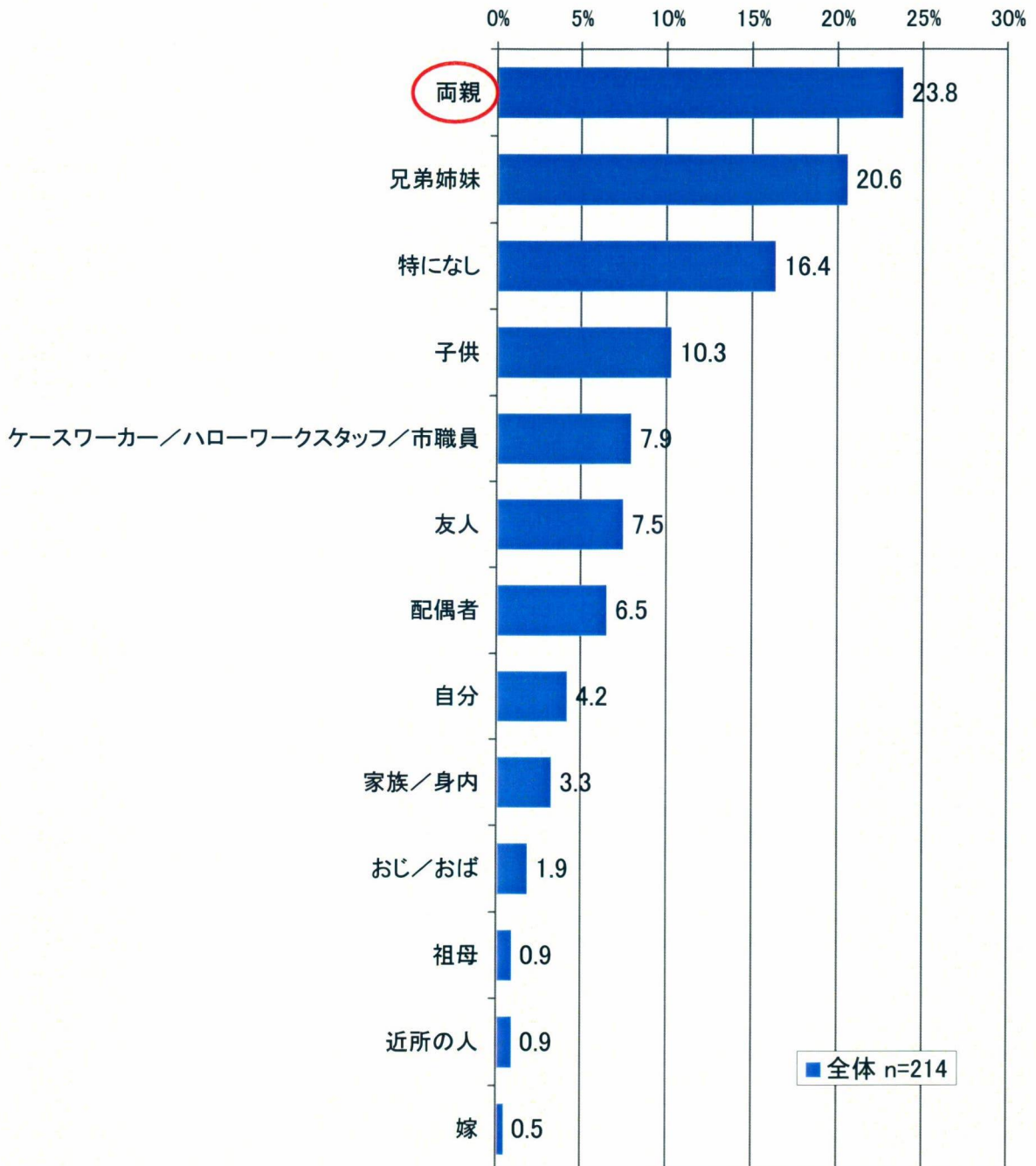
問 11-Ⅱ：最近一カ月で世間話をした相手（複数回答可）

- 年代別でみると、「ケース・ワーカー」「隣近所の人」では年齢が高くなるにつれ比率が高くなる傾向がみられた。また、「家族・親せき」「同級生・同窓生」「自立支援プログラムで知り合った人」では比率が低くなる傾向がみられた。

		n=	ケース・ワーカー	家族・親せき	隣近所の人	同級生・同窓生以外 の友人	同級生・同窓生	以前の職場関係	民生委員	自立支援プログラム で知り合った人	その他	世間話をした人はい ない	無回答
全体		228	63.2	63.2	50.9	29.8	20.2	14.5	12.7	9.6	3.5	2.2	0.4
年代別	20代以下	20	60.0	75.0	10.0	45.0	40.0	5.0	20.0	10.0	0.0	10.0	0.0
	30代	40	47.5	82.5	40.0	32.5	22.5	15.0	15.0	15.0	2.5	0.0	0.0
	40代	48	58.3	75.0	50.0	18.8	27.1	20.8	8.3	14.6	4.2	2.1	2.1
	50代	95	71.6	50.5	61.1	32.6	15.8	12.6	9.5	6.3	4.2	1.1	0.0
	60代以上	25	68.0	48.0	64.0	24.0	4.0	16.0	24.0	4.0	4.0	4.0	0.0
最終学歴別	小学校	1	100.0	0.0	0.0	0.0	0.0	0.0	0.0	0.0	0.0	0.0	0.0
	中学校	92	69.6	59.8	50.0	34.8	18.5	17.4	10.9	8.7	1.1	1.1	0.0
	高校中退	22	59.1	72.7	36.4	36.4	22.7	9.1	18.2	13.6	0.0	9.1	0.0
	高校	80	58.8	67.5	48.8	25.0	23.8	11.3	8.8	11.3	5.0	1.3	1.3
	短大・高専中退	4	50.0	25.0	75.0	25.0	0.0	50.0	25.0	0.0	0.0	25.0	0.0
	短大・高専	4	75.0	100.0	50.0	50.0	50.0	25.0	25.0	0.0	25.0	0.0	0.0
	大学	3	33.3	33.3	100.0	0.0	0.0	0.0	33.3	0.0	0.0	0.0	0.0
	職業訓練校	6	83.3	66.7	66.7	0.0	0.0	16.7	0.0	16.7	0.0	0.0	0.0
	専門学校	14	57.1	57.1	78.6	35.7	21.4	14.3	28.6	7.1	7.1	0.0	0.0
	ほとんど学校には行って いない	1	0.0	0.0	0.0	0.0	0.0	0.0	0.0	0.0	100.0	0.0	0.0
同居家族別	単身	118	67.8	47.5	53.4	30.5	16.1	16.1	9.3	6.8	4.2	2.5	0.8
	配偶者	30	63.3	80.0	63.3	13.3	16.7	10.0	13.3	10.0	0.0	0.0	0.0
	本人の母親	16	68.8	81.3	12.5	18.8	12.5	6.3	6.3	6.3	0.0	6.3	0.0
	本人の父親	2	0.0	100.0	50.0	50.0	50.0	0.0	0.0	0.0	0.0	0.0	0.0
	息子	58	53.4	84.5	46.6	36.2	24.1	19.0	15.5	13.8	3.4	1.7	0.0
	娘	46	54.3	82.6	47.8	30.4	30.4	15.2	26.1	15.2	4.3	0.0	0.0
	配偶者の母親	1	0.0	100.0	100.0	0.0	100.0	0.0	0.0	0.0	0.0	0.0	0.0
	本人の兄弟	1	100.0	100.0	0.0	100.0	100.0	0.0	0.0	0.0	0.0	0.0	0.0
	本人の姉妹	2	100.0	50.0	0.0	50.0	0.0	0.0	0.0	0.0	0.0	0.0	0.0
その他の親族	5	100.0	20.0	0.0	40.0	0.0	0.0	0.0	0.0	20.0	0.0	0.0	
受給層別	昭和以前	8	87.5	50.0	37.5	12.5	12.5	0.0	25.0	0.0	0.0	0.0	0.0
	平成元年～15年	38	50.0	63.2	55.3	23.7	23.7	7.9	7.9	2.6	5.3	0.0	0.0
	平成16年	13	69.2	38.5	53.8	53.8	7.7	15.4	7.7	23.1	0.0	0.0	0.0
	平成17年	18	77.8	72.2	61.1	27.8	11.1	11.1	33.3	0.0	5.6	0.0	0.0
	平成18年	11	63.6	81.8	63.6	18.2	36.4	9.1	36.4	9.1	0.0	0.0	9.1
	平成19年	26	57.7	61.5	50.0	34.6	23.1	11.5	7.7	19.2	0.0	3.8	0.0
	平成20年	35	45.7	57.1	57.1	28.6	20.0	20.0	11.4	8.6	2.9	5.7	0.0
	平成21年	71	71.8	64.8	39.4	28.2	21.1	18.3	9.9	12.7	4.2	2.8	0.0
近隣関係別	つきあいはない	41	61.0	53.7	4.9	26.8	14.6	12.2	9.8	7.3	7.3	2.4	2.4
	道で会えばあいさつぐら いはする	106	67.0	62.3	45.3	24.5	17.9	8.5	12.3	12.3	1.9	1.9	0.0
	出会ったときに少し世間 話をする	51	62.7	74.5	82.4	39.2	25.5	23.5	13.7	7.8	2.0	3.9	0.0
	ときどき、お互いの家を たずねあう	16	56.3	56.3	93.8	50.0	25.0	31.3	25.0	0.0	12.5	0.0	0.0
	かなり頻繁にお互いの家 をたずねあう	1	0.0	0.0	100.0	0.0	0.0	0.0	0.0	0.0	0.0	0.0	0.0
家族同様といえるくらい親しく つきあっている	4	75.0	50.0	100.0	0.0	50.0	0.0	25.0	0.0	0.0	0.0	0.0	

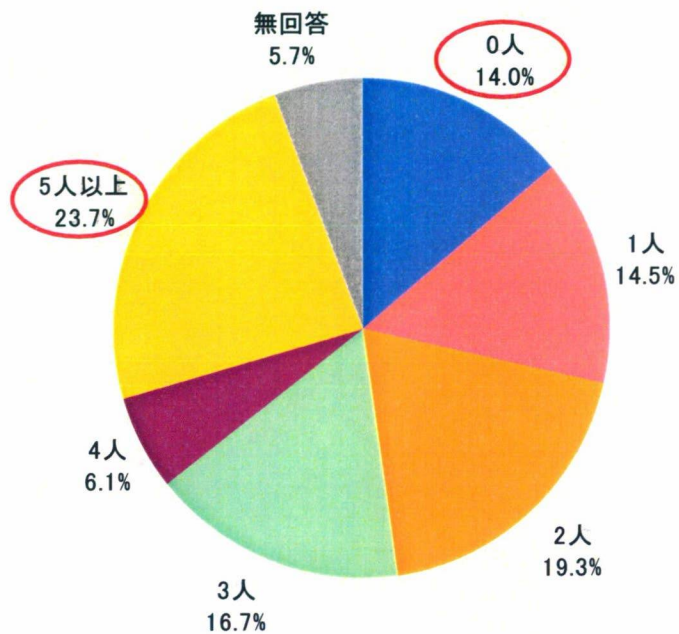
問 12：生活で頼りになる関係（自由回答）

- 生活上頼りになる関係では、最も記入が多いのは「両親」で 2 割半となった。次いで「兄弟姉妹」、「特になし」（思いつかない）となった。



問 13- I : 気を使わずにつきあえる人数

- ・ 気を使わない人数では「5人以上」が2割を超え最も高くなった。次いで「3人」、「2人」となった。
- ・ また「0人」は1割半であった。



		n=	0人	1人	2人	3人	4人	5人以上	無回答
全 体		228	14.0	14.5	19.3	16.7	6.1	23.7	5.7
北海道 計		114	13.2	13.2	21.1	20.2	6.1	21.1	5.3
福岡県 計		114	14.9	15.8	17.5	13.2	6.1	26.3	6.1
協力自治体別	[北海道]A市	49	12.2	12.2	18.4	30.6	4.1	20.4	2.0
	[北海道]B市	10	10.0	10.0	20.0	20.0	0.0	30.0	10.0
	[北海道]C市	30	13.3	16.7	23.3	13.3	10.0	20.0	3.3
	[北海道]D市	25	16.0	12.0	24.0	8.0	8.0	20.0	12.0
	[福岡県]E市	30	13.3	16.7	10.0	13.3	6.7	33.3	6.7
	[福岡県]F市	30	16.7	13.3	23.3	16.7	3.3	20.0	6.7
	[福岡県]G市	24	20.8	12.5	16.7	8.3	4.2	37.5	0.0
	[福岡県]H市	30	10.0	20.0	20.0	13.3	10.0	16.7	10.0

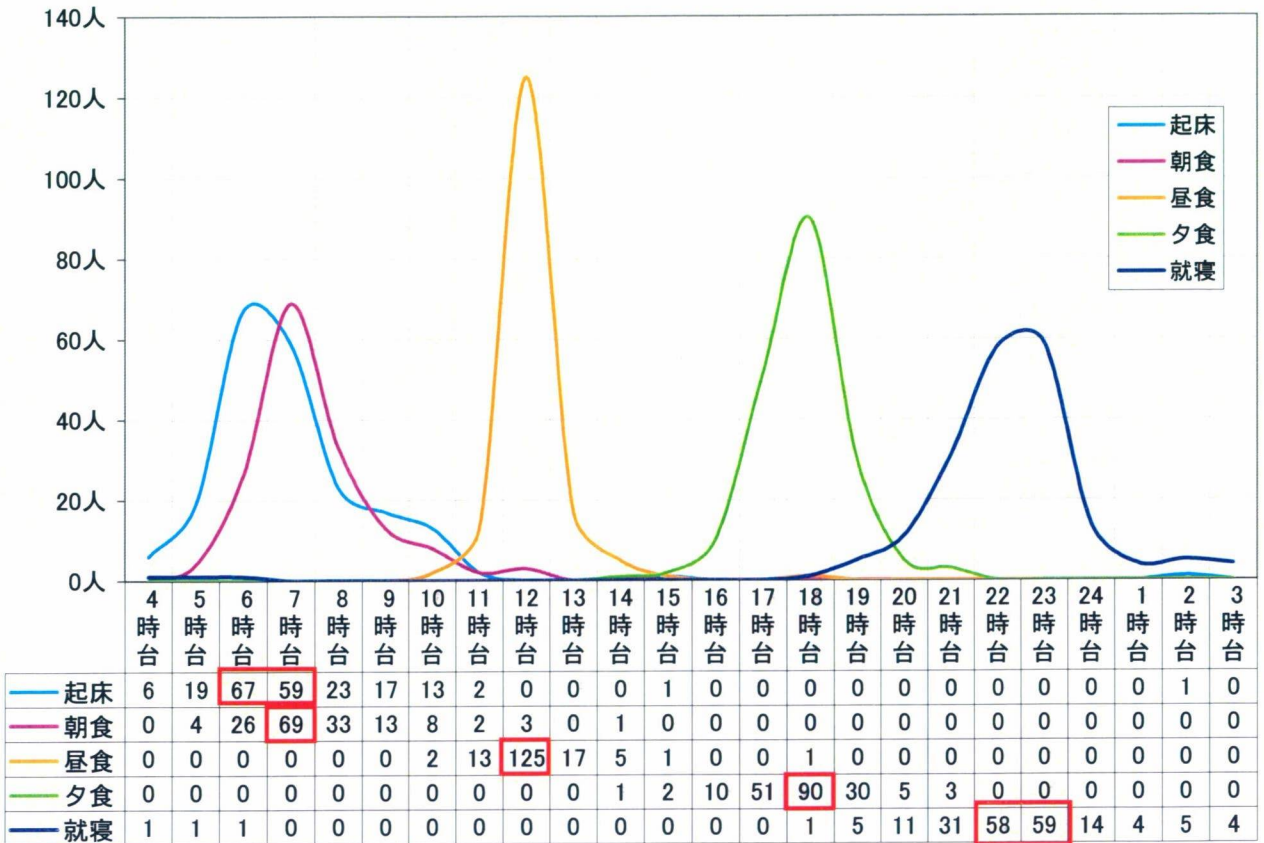
問 13-Ⅱ：気を使わずにつきあえる人数

- ・ 年代別で「0人」をみると、「50代」が最も多く2割を上回った。もっとも低いのは「20代以下」で5.0%
- ・ 近隣関係別で「0人」をみると、「つきあいはない」では3割近い割合と高くなったのに対し、「出会ったときに少し世間話をする」では3.9%と低い傾向となっていた。

		n=	0人	1人	2人	3人	4人	5人以上	無回答
全 体		228	14.0	14.5	19.3	16.7	6.1	23.7	5.7
年 代 別	20代以下	20	5.0	10.0	25.0	20.0	10.0	25.0	5.0
	30代	40	10.0	20.0	15.0	10.0	10.0	25.0	10.0
	40代	48	6.3	12.5	27.1	22.9	6.3	20.8	4.2
	50代	95	21.1	13.7	16.8	15.8	3.2	24.2	5.3
	60代以上	25	16.0	16.0	16.0	16.0	8.0	24.0	4.0
最 終 学 歴 別	小学校	1	0.0	100.0	0.0	0.0	0.0	0.0	0.0
	中学校	92	15.2	16.3	19.6	17.4	4.3	22.8	4.3
	高校中退	22	9.1	9.1	18.2	22.7	9.1	22.7	9.1
	高校	80	18.8	10.0	20.0	15.0	3.8	27.5	5.0
	短大・高専中退	4	0.0	0.0	50.0	0.0	25.0	25.0	0.0
	短大・高専	4	0.0	0.0	0.0	50.0	0.0	50.0	0.0
	大学	3	0.0	33.3	0.0	0.0	0.0	0.0	66.7
	職業訓練校	6	0.0	33.3	0.0	16.7	16.7	16.7	16.7
	専門学校	14	7.1	28.6	21.4	7.1	21.4	14.3	0.0
ほとんど学校には行っていない		1	0.0	0.0	0.0	100.0	0.0	0.0	0.0
同 居 家 族 別	単身	118	19.5	14.4	16.9	15.3	5.9	22.0	5.9
	配偶者	30	10.0	13.3	20.0	20.0	10.0	23.3	3.3
	本人の母親	16	18.8	18.8	31.3	6.3	6.3	12.5	6.3
	本人の父親	2	0.0	0.0	50.0	0.0	0.0	50.0	0.0
	息子	58	5.2	12.1	19.0	15.5	10.3	29.3	8.6
	娘	46	8.7	17.4	15.2	21.7	6.5	23.9	6.5
	配偶者の母親	1	0.0	0.0	100.0	0.0	0.0	0.0	0.0
	本人の兄弟	1	0.0	0.0	0.0	0.0	0.0	100.0	0.0
	本人の姉妹	2	0.0	0.0	100.0	0.0	0.0	0.0	0.0
その他の親族	5	0.0	0.0	80.0	20.0	0.0	0.0	0.0	
受 給 暦 別	昭和以前	8	25.0	37.5	37.5	0.0	0.0	0.0	0.0
	平成元年～15年	38	15.8	18.4	21.1	7.9	5.3	21.1	10.5
	平成16年	13	15.4	7.7	15.4	38.5	0.0	15.4	7.7
	平成17年	18	5.6	16.7	38.9	33.3	5.6	0.0	0.0
	平成18年	11	27.3	9.1	0.0	27.3	0.0	18.2	18.2
	平成19年	26	15.4	15.4	19.2	26.9	0.0	19.2	3.8
	平成20年	35	5.7	8.6	22.9	8.6	11.4	40.0	2.9
	平成21年	71	14.1	15.5	14.1	12.7	8.5	29.6	5.6
近 隣 関 係 別	つきあいはない	41	29.3	7.3	9.8	26.8	2.4	14.6	9.8
	道で会えばあいさつぐらいはする	106	16.0	19.8	22.6	13.2	5.7	16.0	6.6
	出会ったときに少し世間話をする	51	3.9	11.8	19.6	11.8	3.9	47.1	2.0
	ときどき、お互いの家をたずねあう	16	6.3	6.3	12.5	18.8	18.8	37.5	0.0
	かなり頻繁にお互いの家をたずねあう	1	0.0	0.0	0.0	100.0	0.0	0.0	0.0
	家族同様といえるくらい親しくつきあっている	4	0.0	50.0	25.0	0.0	25.0	0.0	0.0

問 14- I : 生活の流れ (開始時間)

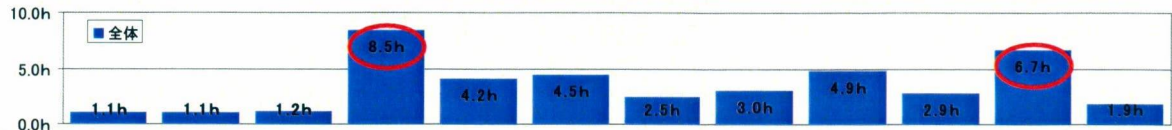
- 回答者の生活の流れは6時台に「起床」、7時台に「朝食」、12時台に「昼食」、18時台に「夕食」、22～23時台に「就寝」という傾向となっている。



(人)

問 14-II : 生活の流れ (平均時間)

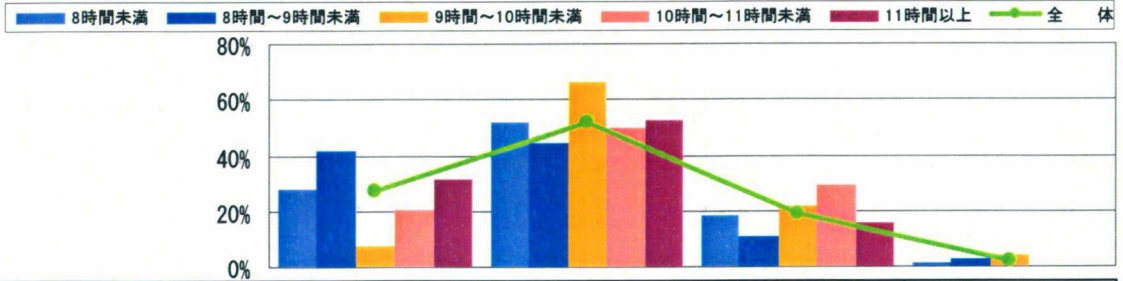
- 日頃の生活で「自由時間」は 6.7 時間と、一日の中で多くの時間を占める傾向となっていた。「家事」「仕事」「学習・学校」は平均約 4 時間、「食事」は平均約 1 時間、「睡眠」は平均 8.5 時間となっていた。



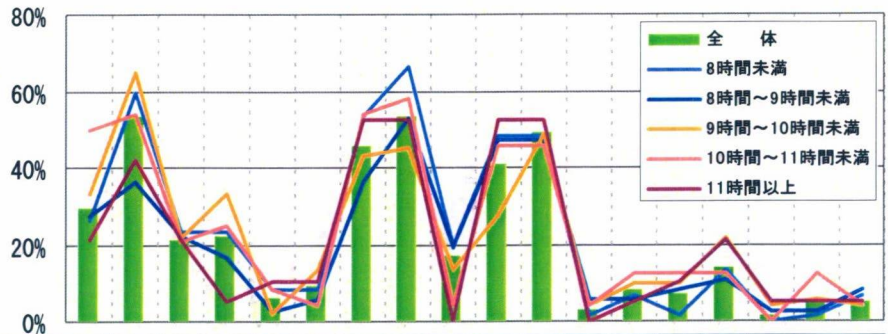
平均時間[h](回答数)	朝食	昼食	夕食	睡眠時間	家事	仕事	就職活動	就業支援プログラム	学習・学校	通院 (お見舞い)	自由時間	その他
全体	1.1 (177人)	1.1 (184人)	1.2 (208人)	8.5 (215人)	4.2 (150人)	4.5 (16人)	2.5 (67人)	3.0 (3人)	4.9 (7人)	2.9 (37人)	6.7 (218人)	1.9 (65人)
協力自治体別												
北海道計	1.2 (86人)	1.0 (95人)	1.1 (109人)	8.4 (110人)	3.7 (72人)	4.3 (8人)	2.5 (31人)	4.0 (2人)	2.0 (1人)	3.3 (18人)	7.0 (113人)	1.6 (32人)
福岡県計	1.1 (91人)	1.2 (89人)	1.3 (99人)	8.7 (105人)	4.6 (78人)	4.7 (8人)	2.5 (36人)	1.0 (1人)	5.2 (6人)	2.5 (19人)	6.3 (105人)	2.2 (33人)
[北海道]A市	1.2 (40人)	1.1 (39人)	1.1 (47人)	8.3 (48人)	3.6 (36人)	3.7 (3人)	2.4 (16人)	4.0 (2人)	2.0 (1人)	3.0 (7人)	6.4 (48人)	1.9 (16人)
[北海道]B市	1.9 (8人)	1.3 (8人)	1.0 (9人)	8.3 (9人)	5.0 (5人)	0.0 (0人)	2.0 (3人)	0.0 (0人)	0.0 (0人)	3.7 (4人)	5.6 (10人)	1.3 (4人)
[北海道]C市	1.0 (21人)	0.9 (25人)	1.0 (30人)	8.2 (30人)	2.8 (20人)	5.5 (4人)	2.0 (6人)	0.0 (0人)	0.0 (0人)	3.3 (4人)	7.8 (30人)	1.0 (2人)
[北海道]D市	1.0 (17人)	0.9 (23人)	1.3 (23人)	8.9 (23人)	5.1 (11人)	1.0 (1人)	3.5 (6人)	0.0 (0人)	0.0 (0人)	4.0 (3人)	7.8 (25人)	1.3 (10人)
[福岡県]E市	0.9 (25人)	1.8 (23人)	1.6 (27人)	8.8 (28人)	4.7 (24人)	4.0 (1人)	2.0 (7人)	0.0 (0人)	4.6 (5人)	1.0 (4人)	6.4 (28人)	1.3 (5人)
[福岡県]直F市	0.9 (23人)	1.1 (23人)	1.1 (25人)	8.8 (26人)	3.9 (23人)	5.7 (4人)	1.4 (10人)	0.0 (0人)	0.0 (0人)	2.0 (2人)	6.8 (25人)	2.5 (15人)
[福岡県]G市	1.4 (17人)	1.1 (18人)	1.3 (21人)	9.1 (23人)	5.7 (13人)	4.0 (1人)	4.5 (2人)	0.0 (0人)	0.0 (0人)	3.0 (10人)	6.0 (24人)	2.4 (5人)
[福岡県]H市	1.0 (26人)	1.0 (25人)	1.0 (26人)	8.1 (28人)	4.6 (18人)	4.0 (2人)	2.9 (17人)	1.0 (1人)	8.0 (1人)	2.0 (3人)	6.0 (28人)	2.0 (8人)
年代別												
20代以下	1.0 (15人)	0.9 (15人)	1.4 (18人)	9.3 (18人)	3.5 (13人)	0.0 (0人)	4.0 (4人)	0.0 (0人)	3.0 (1人)	0.0 (1人)	8.8 (17人)	1.0 (3人)
30代	0.8 (34人)	0.9 (32人)	1.1 (36人)	7.9 (38人)	5.4 (33人)	4.7 (3人)	2.9 (14人)	0.0 (0人)	5.0 (2人)	2.0 (6人)	5.6 (37人)	1.4 (13人)
40代	1.1 (35人)	1.4 (41人)	1.3 (45人)	8.8 (46人)	3.6 (33人)	5.0 (5人)	2.3 (17人)	4.0 (2人)	6.0 (3人)	3.3 (4人)	6.0 (47人)	2.5 (15人)
50代	1.2 (73人)	1.2 (73人)	1.2 (84人)	8.5 (88人)	3.9 (57人)	3.5 (5人)	2.3 (28人)	1.0 (1人)	2.0 (1人)	3.0 (25人)	6.8 (93人)	2.0 (28人)
60代以上	1.2 (20人)	1.0 (23人)	0.9 (25人)	8.6 (25人)	3.8 (14人)	4.7 (3人)	2.0 (4人)	0.0 (0人)	0.0 (0人)	4.0 (1人)	7.6 (24人)	1.2 (6人)
最終学歴別												
小学校	1.0 (1人)	1.0 (1人)	1.0 (1人)	9.0 (1人)	3.0 (1人)	0.0 (0人)	0.0 (0人)	0.0 (0人)	0.0 (0人)	5.0 (1人)	4.0 (1人)	0.0 (0人)
中学校	1.1 (73人)	1.1 (74人)	1.2 (83人)	8.7 (86人)	4.3 (56人)	3.5 (54人)	1.9 (25人)	3.5 (2人)	4.3 (3人)	2.7 (19人)	6.7 (89人)	2.2 (27人)
高校中退	0.8 (14人)	1.0 (17人)	1.3 (20人)	8.9 (22人)	5.0 (14人)	0.0 (1人)	3.9 (7人)	0.0 (0人)	2.0 (1人)	1.5 (2人)	6.6 (22人)	1.3 (5人)
高校	1.0 (61人)	1.3 (63人)	1.1 (73人)	8.4 (73人)	4.0 (54人)	4.1 (9人)	2.6 (26人)	2.0 (1人)	6.0 (3人)	2.7 (11人)	6.6 (75人)	1.7 (25人)
短大・高専中退	1.3 (4人)	0.8 (4人)	1.0 (3人)	6.8 (4人)	5.8 (4人)	6.0 (1人)	0.0 (0人)	0.0 (0人)	0.0 (0人)	5.0 (2人)	4.0 (3人)	1.0 (1人)
短大・高専	1.0 (3人)	1.0 (3人)	2.0 (3人)	8.0 (4人)	5.3 (3人)	0.0 (0人)	1.0 (2人)	0.0 (0人)	0.0 (0人)	0.0 (0人)	7.0 (3人)	1.3 (3人)
大学	2.0 (2人)	1.0 (2人)	1.3 (3人)	7.3 (3人)	1.5 (2人)	0.0 (0人)	4.0 (1人)	0.0 (0人)	0.0 (0人)	0.0 (0人)	8.3 (3人)	0.0 (1人)
職業訓練校	1.0 (6人)	1.0 (6人)	1.8 (6人)	7.8 (6人)	2.0 (3人)	1.0 (1人)	4.0 (1人)	0.0 (0人)	0.0 (0人)	0.0 (0人)	8.0 (6人)	2.0 (1人)
専門学校	1.6 (12人)	0.9 (12人)	0.9 (14人)	7.8 (14人)	4.0 (12人)	0.0 (0人)	1.8 (4人)	0.0 (0人)	0.0 (0人)	4.0 (2人)	6.4 (14人)	0.0 (1人)
ほとんど学校には行っていない	0.0 (0人)	3.0 (1人)	1.0 (1人)	15 (1人)	2.0 (1人)	0.0 (0人)	0.0 (0人)	0.0 (0人)	0.0 (0人)	0.0 (0人)	3.0 (1人)	0.0 (0人)
同居家族別												
単身	1.2 (88人)	1.1 (93人)	1.1 (111人)	8.7 (111人)	3.3 (68人)	3.4 (9人)	2.3 (36人)	1.5 (2人)	2.0 (1人)	3.1 (22人)	7.3 (117人)	1.9 (34人)
配偶者	1.0 (24人)	1.2 (27人)	1.0 (28人)	8.6 (29人)	4.4 (17人)	6.7 (3人)	2.0 (8人)	0.0 (0人)	8.0 (1人)	2.8 (6人)	5.9 (29人)	2.7 (7人)
本人の母親	1.3 (14人)	1.1 (13人)	1.0 (14人)	9.0 (15人)	2.6 (5人)	1.0 (1人)	2.8 (4人)	0.0 (0人)	0.0 (0人)	0.0 (0人)	7.8 (16人)	2.0 (4人)
本人の父親	2.0 (2人)	2.0 (1人)	1.0 (2人)	9.5 (2人)	0.0 (0人)	0.0 (0人)	4.0 (1人)	0.0 (0人)	0.0 (0人)	0.0 (0人)	7.0 (2人)	0.0 (0人)
息子	0.9 (46人)	1.2 (49人)	1.4 (51人)	7.9 (54人)	4.9 (54人)	6.4 (5人)	2.8 (14人)	6.0 (1人)	4.8 (5人)	2.3 (8人)	5.0 (50人)	2.0 (19人)
娘	1.0 (35人)	1.0 (38人)	1.3 (39人)	8.1 (43人)	5.3 (43人)	5.3 (3人)	2.8 (12人)	0.0 (0人)	4.8 (5人)	2.3 (6人)	5.0 (40人)	2.2 (15人)
配偶者の母親	2.0 (1人)	2.0 (1人)	1.0 (1人)	8.0 (1人)	0.0 (0人)	0.0 (0人)	4.0 (1人)	0.0 (0人)	0.0 (0人)	0.0 (0人)	2.0 (1人)	0.0 (0人)
本人の兄弟	0.0 (1人)	0.0 (1人)	1.0 (1人)	11 (1人)	0.0 (0人)	0.0 (0人)	0.0 (0人)	0.0 (0人)	0.0 (0人)	0.0 (0人)	11 (1人)	0.0 (0人)
本人の姉妹	4.0 (2人)	1.5 (2人)	1.0 (1人)	5.0 (1人)	4.0 (1人)	0.0 (0人)	0.0 (0人)	0.0 (0人)	0.0 (0人)	0.0 (0人)	6.0 (2人)	0.0 (0人)
その他の親族	1.5 (4人)	1.2 (5人)	1.2 (5人)	9.3 (3人)	4.7 (3人)	0.0 (0人)	2.5 (2人)	0.0 (0人)	0.0 (0人)	2.0 (2人)	6.5 (5人)	2.0 (1人)
受給層別												
昭和以前	1.5 (7人)	1.1 (7人)	1.0 (6人)	7.7 (7人)	3.7 (6人)	5.0 (1人)	0.0 (0人)	0.0 (0人)	0.0 (0人)	5.0 (1人)	7.9 (7人)	0.0 (1人)
平成元年～15年	1.2 (28人)	1.0 (26人)	1.0 (35人)	8.5 (38人)	4.9 (20人)	7.0 (2人)	4.5 (5人)	0.0 (0人)	0.0 (0人)	3.2 (5人)	6.9 (37人)	2.0 (8人)
平成16年	1.0 (10人)	1.0 (12人)	1.2 (11人)	7.6 (12人)	6.0 (8人)	6.0 (1人)	2.0 (2人)	0.0 (0人)	2.0 (1人)	0.0 (2人)	6.0 (13人)	1.0 (4人)
平成17年	1.2 (12人)	1.3 (15人)	1.1 (16人)	8.5 (17人)	4.0 (11人)	6.5 (2人)	1.0 (4人)	0.0 (0人)	0.0 (0人)	3.0 (2人)	8.1 (16人)	2.0 (2人)
平成18年	0.8 (7人)	2.0 (8人)	2.0 (9人)	8.9 (10人)	2.9 (9人)	0.0 (0人)	0.0 (2人)	0.0 (0人)	5.0 (2人)	2.0 (4人)	6.1 (10人)	1.5 (5人)
平成19年	1.1 (21人)	0.9 (23人)	1.1 (24人)	8.6 (21人)	2.9 (22人)	4.0 (3人)	2.0 (8人)	4.0 (2人)	0.0 (0人)	2.5 (6人)	6.5 (24人)	1.7 (10人)
平成20年	1.0 (26人)	1.1 (28人)	1.2 (34人)	8.5 (34人)	5.1 (20人)	2.0 (2人)	3.3 (10人)	0.0 (0人)	5.5 (2人)	3.0 (6人)	6.6 (34人)	1.8 (5人)
平成21年	1.0 (60人)	1.2 (58人)	1.2 (65人)	8.7 (68人)	4.1 (48人)	4.7 (4人)	2.3 (35人)	1.0 (1人)	5.0 (2人)	2.7 (10人)	6.1 (70人)	2.0 (28人)
近隣関係別												
つきあいはない	1.0 (30人)	1.5 (33人)	1.5 (38人)	9.0 (40人)	4.3 (18人)	4.0 (1人)	2.7 (16人)	1.0 (1人)	0.0 (0人)	3.5 (4人)	7.2 (38人)	1.3 (11人)
道で会えばあいさつぐらいはする	1.2 (84人)	1.0 (84人)	1.1 (97人)	8.5 (99人)	3.6 (70人)	5.0 (8人)	2.7 (35人)	4.0 (2人)	4.7 (3人)	2.9 (14人)	6.8 (102人)	2.4 (34人)
出会ったときに少し世間話をする	1.1 (42人)	1.1 (43人)	1.2 (47人)	8.2 (49人)	5.2 (40人)	4.3 (3人)	1.9 (8人)	0.0 (0人)	5.0 (2人)	2.4 (10人)	6.1 (48人)	1.2 (13人)
ときどき、お互いの家をたずねあう	0.8 (10人)	1.1 (13人)	0.8 (16人)	9.1 (15人)	4.6 (11人)	1.0 (1人)	2.0 (3人)	0.0 (0人)	0.0 (0人)	3.0 (4人)	7.4 (16人)	1.5 (3人)
かなり頻繁にお互いの家をたずねあう	1.0 (1人)	0.0 (0人)	2.0 (1人)	10 (1人)	2.0 (1人)	4.0 (1人)	0.0 (0人)	0.0 (0人)	0.0 (0人)	0.0 (0人)	3.0 (1人)	0.0 (0人)
家族同様といえるくらい親しくつきあっている	1.3 (4人)	0.7 (4人)	1.0 (4人)	8.0 (4人)	2.3 (3人)	0.0 (0人)	1.0 (2人)	0.0 (0人)	2.0 (1人)	5.0 (1人)	7.3 (4人)	0.0 (0人)

問 14-Ⅲ：生活の流れ（問 8・問 9×睡眠時間比較）

- ・ 日頃の睡眠時間で就労の可能性をみると、「10 時間～11 時間未満」では全体に比べ「就労できると思わない」は高い割合となり、「8 時間～9 時間未満」では低い割合となった。
- ・ 就労への不安要素をみると、「景気が悪いので、仕事がないと思う」では「8 時間未満」が全体に比べ高い割合となった。



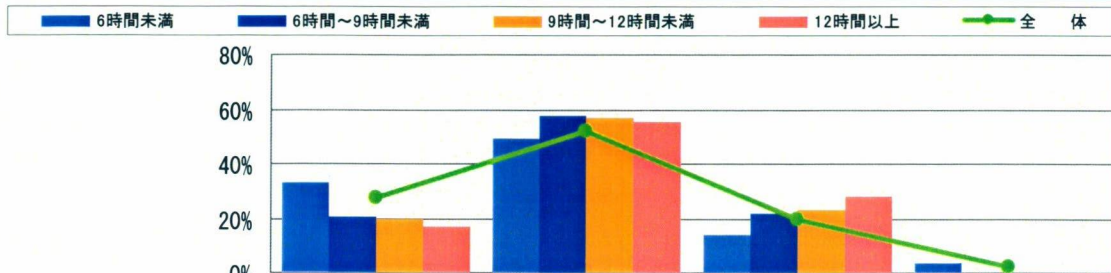
		n=	できると思 う	たぶん就 労できると 思う	就労でき ないと 思わない	無回 答
全 体		228	27.2	51.8	19.3	1.8
睡 眠 時 間	8時間未満	60	28.3	51.7	18.3	1.7
	8時間～9時間未満	36	41.7	44.4	11.1	2.8
	9時間～10時間未満	51	7.8	66.7	21.6	3.9
	10時間～11時間未	24	20.8	50.0	29.2	0.0
	11時間以上	19	31.6	52.6	15.8	0.0



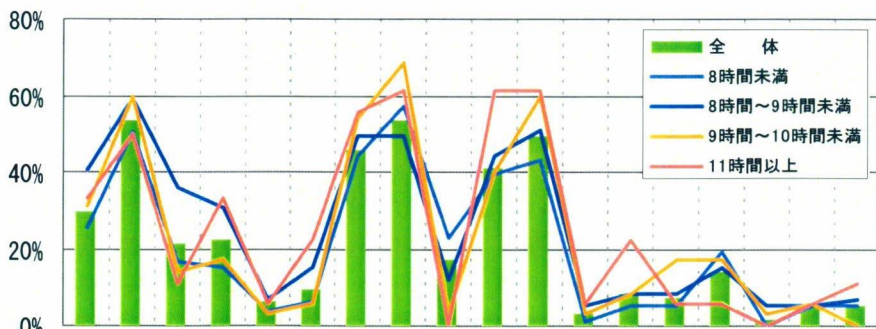
		n=	学 力 に 自 信 が な い	体 力 に 自 信 が な い	他 人 と 人 間 関 係 を つ く る の が 苦 手 で あ る	不 安 な 場 所 が あ る	決 め ら れ た 時 間 に あ わ せ た 生 活 が 苦 手 で あ る	こ な す 自 信 が な い	与 え ら れ た 仕 事 を 難 し い と 思 う	年 齢 的 に 就 労 が し や い と 思 う	景 気 が 悪 い の で 、 仕 事 が な い と 思 う	子 ど も が い る の で 就 労 の 時 間 帯 が 制 限 さ れ る	資 格 が な い	就 労 に 有 利 な 通 勤 手 段 が な い	方 が わ か ら な い	履 歴 書 の 書 き 不 安 で あ る	面 接 の 受 け 答 え が な い	断 ら れ る の が 怖 い	面 接 を 受 け て わ か ら な い	仕 事 の 探 し 方 が な い	そ の 他	心 配 こ と は な い
全 体		228	29.8	53.5	21.5	22.4	6.1	9.2	45.6	53.5	17.1	40.8	49.1	3.1	8.3	7.0	14.0	1.8	5.7	5.3		
睡 眠 時 間	8時間未満	60	26.7	60.0	23.3	23.3	8.3	8.3	53.3	66.7	20.0	48.3	48.3	1.7	6.7	1.7	13.3	0.0	1.7	6.7		
	8時間～9時間未満	36	27.8	36.1	22.2	16.7	2.8	5.6	36.1	52.8	19.4	47.2	47.2	5.6	5.6	8.3	11.1	2.8	2.8	8.3		
	9時間～10時間未満	51	33.3	64.7	21.6	33.3	2.0	13.7	43.1	45.1	13.7	27.5	49.0	3.9	9.8	9.8	21.6	3.9	5.9	3.9		
	10時間～11時間未	24	50.0	54.2	20.8	25.0	8.3	4.2	54.2	58.3	4.2	45.8	45.8	4.2	12.5	12.5	12.5	0.0	12.5	4.2		
	11時間以上	19	21.1	42.1	21.1	5.3	10.5	10.5	52.6	52.6	0.0	52.6	52.6	0.0	5.3	10.5	21.1	5.3	5.3	5.3		

問 14-IV : 生活の流れ (問 8・問 9×自由時間比較)

- ・ 日頃の自由時間で就労の可能性をみると、「就労できると思わない」は自由時間が多くなるにつれて高い割合となった。
- ・ 就労への不安要素をみると、「景気が悪いので、仕事がないと思う」では「9 時間以上」で全体に比べて高い割合となった。



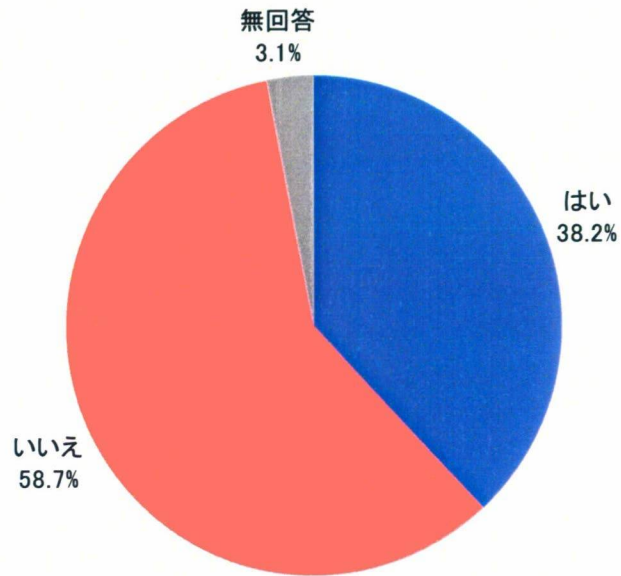
		n=	必ず就労できると思わない	たぶん就労できると思う	就労できると思わない	無回答
全 体		228	27.2	51.8	19.3	1.8
自由時間	6時間未満	79	32.9	49.4	13.9	3.8
	6時間～9時間未満	59	20.3	57.6	22.0	0.0
	9時間～12時間未満	35	20.0	57.1	22.9	0.0
	12時間以上	18	16.7	55.6	27.8	0.0



		n=	学力に自信がない	体力に自信がない	他人との人間関係をつくるのが苦手である	職場に不安がある	決められた時間にあわせた生活が苦手である	こなす自信がない	与えられた仕事を難しいと思う	年齢的に就労が難しいと思う	景気が悪いので、仕事がないと思う	子どもがいるので就労の時間帯が制限される	資格がない	就労に有利な通動手段がない	自動車の運転がわからない	履歴書の書き方がわからない	面接の受け答えが不安である	面接のための服がない	断られるのが怖い	仕事の探し方がわからない	面接を受けて断られるのが怖い	その他	心配ことはない
全 体		228	29.8	53.5	21.5	22.4	6.1	9.2	45.6	53.5	17.1	40.8	49.1	3.1	8.3	7.0	14.0	1.8	5.7	5.3			
自由時間	8時間未満	79	25.3	50.6	16.5	15.2	3.8	6.3	44.3	57.0	22.8	39.2	43.0	1.3	5.1	5.1	19.0	0.0	5.1	5.1			
	8時間～9時間未満	59	40.7	59.3	35.6	30.5	6.8	15.3	49.2	49.2	11.9	44.1	50.8	5.1	8.5	8.5	15.3	5.1	5.1	6.8			
	9時間～10時間未満	35	31.4	60.0	14.3	17.1	2.9	5.7	54.3	68.6	2.9	40.0	60.0	2.9	8.6	17.1	17.1	2.9	5.7	0.0			
	11時間以上	18	33.3	50.0	11.1	33.3	5.6	22.2	55.6	61.1	0.0	61.1	61.1	5.6	22.2	5.6	5.6	0.0	5.6	11.1			

問 15- I : 日課の有無

- 日課の有無では「はい(ある)」が4割となった。



		n=	はい	いいえ	無回答
全 体		228	38.2	58.8	3.1
北海道 計		114	36.8	57.9	5.3
福岡県 計		114	39.5	59.6	0.9
協力 自治 体別	[北海道]A市	49	38.8	57.1	4.1
	[北海道]B市	10	10.0	80.0	10.0
	[北海道]C市	30	43.3	53.3	3.3
	[北海道]D市	25	36.0	56.0	8.0
	[福岡県]E市	30	46.7	50.0	3.3
	[福岡県]F市	30	36.7	63.3	0.0
	[福岡県]G市	24	33.3	66.7	0.0
	[福岡県]H市	30	40.0	60.0	0.0

問 15-Ⅱ：日課の有無

- ・ 年代別でみると、「はい(ある)」が最も多いのは「60代以上」で半数近くとなった。
- ・ 近隣関係別で「はい(ある)」をみると、「つきあいはない」で2割なのに対し、「出会ったときに少し世間話をする」では半数以上と大きい差がみられた。

		n=	はい	いいえ	無回答
全体		228	38.2	58.8	3.1
年代別	20代以下	20	30.0	60.0	10.0
	30代	40	40.0	60.0	0.0
	40代	48	29.2	70.8	0.0
	50代	95	41.1	55.8	3.2
	60代以上	25	48.0	44.0	8.0
最終学歴別	小学校	1	0.0	100.0	0.0
	中学校	92	38.0	59.8	2.2
	高校中退	22	31.8	63.6	4.5
	高校	80	33.8	62.5	3.8
	短大・高専中退	4	50.0	50.0	0.0
	短大・高専	4	75.0	25.0	0.0
	大学	3	66.7	33.3	0.0
	職業訓練校	6	33.3	66.7	0.0
	専門学校	14	57.1	35.7	7.1
	ほとんど学校には行っていない	1	0.0	100.0	0.0
同居家族別	単身	118	39.8	56.8	3.4
	配偶者	30	33.3	63.3	3.3
	本人の母親	16	31.3	68.8	0.0
	本人の父親	2	50.0	50.0	0.0
	息子	58	37.9	60.3	1.7
	娘	46	41.3	56.5	2.2
	配偶者の母親	1	0.0	100.0	0.0
	本人の兄弟	1	0.0	100.0	0.0
	本人の姉妹	2	0.0	100.0	0.0
その他の親族	5	0.0	100.0	0.0	
受給暦別	昭和以前	8	50.0	50.0	0.0
	平成元年～15年	38	44.7	55.3	0.0
	平成16年	13	30.8	61.5	7.7
	平成17年	18	55.6	44.4	0.0
	平成18年	11	9.1	72.7	18.2
	平成19年	26	53.8	42.3	3.8
	平成20年	35	34.3	65.7	0.0
平成21年	71	31.0	66.2	2.8	
近隣関係別	つきあいはない	41	22.0	73.2	4.9
	道で会えばあいさつぐらいはする	106	35.8	61.3	2.8
	出会ったときに少し世間話をする	51	56.9	41.2	2.0
	ときどき、お互いの家をたずねあう	16	43.8	50.0	6.3
	かなり頻繁にお互いの家をたずねあう	1	100.0	0.0	0.0
	家族同様といえるくらい親しくつきあっている	4	50.0	50.0	0.0

問 15-1 : 日課の内容 (自由記述)

協力自治体	年齢	日課
[福岡県] E市	28	PC
[福岡県] E市	38	アパート周辺の清掃
[北海道] B市	63	あみ物
[北海道] A市	36	ウォーキング
[北海道] A市	52	ウォーキング
[福岡県] F市	62	ギターの練習
[北海道] C市	63	さんぽ
[北海道] A市	25	ストレッチ
[福岡県] E市	53	スポーツ新聞を読む
[北海道] D市	56	ネコのせわ
[北海道] A市	35	ネットサーフィン
[北海道] A市	38	パソコンでネット
[福岡県] H市	44	パソコンの勉強、漢検の勉強
[北海道] A市	39	ハローワークでの求人
[北海道] D市	60	ひざ痛改善リハビリ。
[北海道] C市	51	ブログを見る。
[福岡県] F市	35	家の掃除を妻としています
[北海道] A市	37	家事
[福岡県] G市	41	家事は怠らないよう努めている。
[福岡県] G市	31	家事を怠らないこと。
[福岡県] F市	40	家庭菜園・犬の散歩・読書
[北海道] C市	64	花の手入
[福岡県] F市	55	花の手入れ
[北海道] D市	56	観葉植物の水やり
[福岡県] G市	41	基本的に家事
[福岡県] H市	50	機械いじり、(バイク修理、いじり)
[北海道] C市	55	求職活動
[福岡県] G市	52	魚にエサやり、散歩(犬と)
[福岡県] E市	56	近隣の点検(管理人なので)
[福岡県] E市	48	健康のため散歩
[北海道] A市	54	犬の散歩
[福岡県] F市	53	犬の散歩
[福岡県] G市	56	犬の散歩
[福岡県] H市	36	犬の散歩
[福岡県] F市	51	犬の散歩、PC
[北海道] A市	58	散歩
[北海道] A市	48	散歩

[北海道] A市	51	散歩
[北海道] A市	63	散歩
[北海道] C市	63	散歩
[北海道] C市	61	散歩
[北海道] C市	60	散歩
[北海道] C市	54	散歩
[北海道] C市	45	散歩
[北海道] C市	60	散歩
[北海道] D市	55	散歩
[北海道] D市	57	散歩
[北海道] D市	59	散歩
[福岡県] E市	37	散歩
[福岡県] F市	40	散歩
[福岡県] F市	59	散歩
[福岡県] F市	59	散歩
[福岡県] G市	56	散歩
[福岡県] G市	59	散歩
[福岡県] G市	58	散歩
[福岡県] H市	58	散歩
[福岡県] H市	48	散歩
[福岡県] H市	17	散歩
[福岡県] E市	49	散歩 ウォーキング
[北海道] D市	61	散歩 ストレッチ
[北海道] D市	33	散歩、ヨガ
[北海道] C市	49	仕事
[北海道] A市	22	子どもと体操
[北海道] A市	59	趣味の裁縫
[福岡県] H市	56	将棋
[北海道] A市	53	新聞を読む、読書
[福岡県] E市	54	掃除
[福岡県] E市	30	掃除
[福岡県] E市	36	掃除、洗濯
[北海道] A市	43	体操
[福岡県] E市	57	体操
[福岡県] H市	40	通学
[福岡県] E市	29	田川情報センター、パソコン教室、通学
[北海道] A市	32	特になし
[北海道] A市	50	読書
[北海道] C市	28	読書
[福岡県] F市	58	読書
[福岡県] H市	55	読書

[福岡県] H市	36	読書
[福岡県] H市	40	読書、ママさんバレーボール (木、土)
[福岡県] E市	56	日記
[福岡県] H市	53	買物 (見切品をスーパーで買い出し)
[北海道] A市	61	畑仕事
[北海道] D市	57	仏壇のお参り
[福岡県] F市	54	盆栽
[福岡県] E市	58	娘宅の手伝い

就労に結びつくアイデア（自由記述）

協力自治体	年齢	日課
[北海道] A 市	37	・運転免許取得（金銭的な支援）
[北海道] A 市	53	・資格取得に対する補助。
[福岡県] E 市	58	・自分は学力がないので、そういった人も資格が取れる支援があれば、就労に結びつく
[福岡県] E 市	48	・職業訓練校等の受入を広げて欲しい。 ・働きながら資格が取れるような支援があれば良い。
[福岡県] F 市	35	※生活保護受給者でも資格を取れる支援があればいいと思う（職業訓練校のようなもの）
[福岡県] E 市	56	アルバイトのような短期のものでも、福祉事務所であるとか色々な窓口で斡旋してもらえるようなシステムがあればいいと思う。
[福岡県] H 市	57	ハローワークの就労支援
[北海道] C 市	30	運転免許の取得支援
[福岡県] H 市	17	学力の向上をはかり、面接の仕方等教えるような支援
[北海道] C 市	55	技能講習
[北海道] C 市	45	技能講習等の支援
[北海道] C 市	55	技能取得（運転免許等）
[福岡県] E 市	53	訓練校にもって行けるようなシステム（年令的なもの等）
[福岡県] E 市	28	経験がない事で採用に至ってないので未経験者でも採用出来るようにして欲しい。
[北海道] A 市	38	個人的に就労相談にのってもらえる支援があると良い。
[福岡県] F 市	40	交通手段（車の所持等）が確保できるような支援があればよい。
[福岡県] F 市	40	仕事が見つかったからの支援（働き出してから1ヶ月目の交通費等） 就労を開始してから収入を得て、収入認定が分割してもらえたら楽に自立ができそう。
[福岡県] E 市	30	子供がいるので時間に制限があるので保育等を充実させれば資格等が取りやすくなるのでは。
[福岡県] H 市	26	資格（医療関係・介護）
[福岡県] F 市	29	資格をとる
[福岡県] H 市	55	資格をとれるような支援
[福岡県] E 市	37	資格を取る講習費用が高額、取得しやすくなれば
[福岡県] G 市	52	自動車の運転（足が悪いので）
[福岡県] H 市	49	自動車所有
[北海道] C 市	28	自動車免許の取得できればよい。
[北海道] D 市	57	車
[北海道] A 市	28	就職活動や面接時に子どもを一時的に預かって欲しい。

[福岡県] E市	45	障害者に対する支援をもっと行ってほしい
[北海道] D市	56	情報があれば働けるのに
[福岡県] E市	53	情報提供をもっとしてほしい
[北海道] C市	60	職業訓練
[福岡県] H市	50	職業訓練校
[北海道] A市	43	生活習慣を含めた規則正しい生活が何かから始めるレクチャーをしてほしい。
[北海道] A市	45	生活保護受給者、専用の仕事
[北海道] A市	51	多業種の就労セミナー。
[北海道] A市	40	体を使う 外で体験就労が年間をつうじてたくさんあればいい。
[福岡県] F市	38	働く人には車が必要です。
[北海道] A市	50	内職（自宅内の作業で収入を得られる）があれば、腰が痛くても続けられると思う。※内職の募集自体がない。
[福岡県] E市	58	年齢が高くても仕事が見つけられるようにしてほしい
[北海道] B市	63	年齢制限のない飲食店があればいいと思う。
[福岡県] E市	39	不足している職場に適した資格取得
[北海道] A市	40	複数の資格を取得できる制度。
[北海道] A市	75	保護受給者の技術指導（土木・技術等）（受給者から受給者の指導。60～70代から20～50代へ）