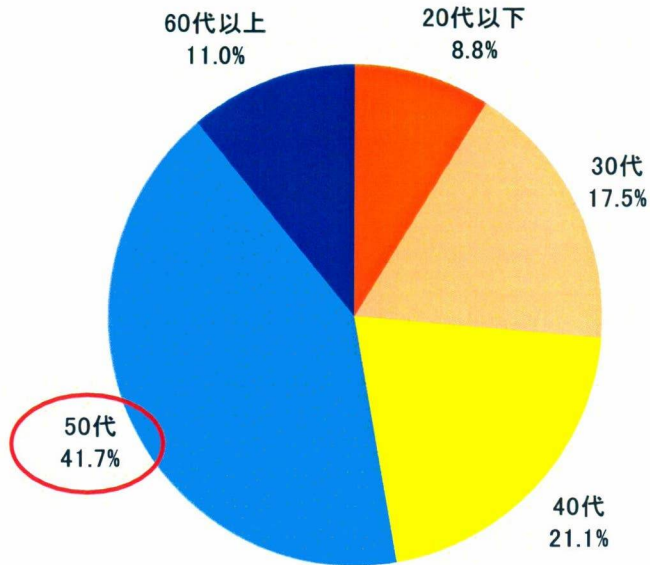


問 1- I : 年齢 (実数回答)

- 年齢を年代ごとにみると、「50代」が最も多く4割を占めた。
次いで「40代」「30代」が2割となった。



		n=	20代以下	30代	40代	50代	60代以上
全体		228	8.8	17.5	21.1	41.7	11.0
北海道計		114	7.9	14.9	18.4	38.6	20.2
福岡県計		114	9.6	20.2	23.7	44.7	1.8
協力自治体別	[北海道]A市	49	14.3	22.4	20.4	32.7	10.2
	[北海道]B市	10	0.0	0.0	30.0	40.0	30.0
	[北海道]C市	30	3.3	6.7	10.0	40.0	40.0
	[北海道]D市	25	4.0	16.0	20.0	48.0	12.0
	[福岡県]E市	30	16.7	23.3	16.7	43.3	0.0
	[福岡県]F市	30	10.0	23.3	26.7	36.7	3.3
	[福岡県]G市	24	0.0	16.7	20.8	62.5	0.0
	[福岡県]H市	30	10.0	16.7	30.0	40.0	3.3

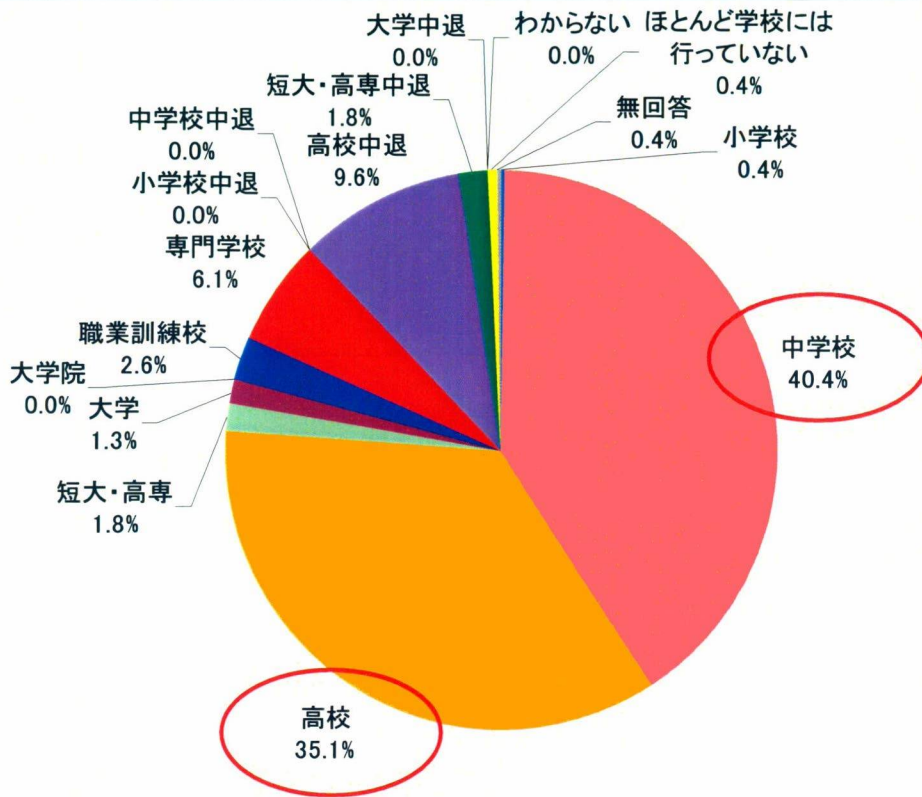
問 1-Ⅱ : 年齢

- 近隣関係別で「つきあいはない」をみると、「50代」が4割と高い傾向となった。

		n=	2 0 代 以 下	3 0 代	4 0 代	5 0 代	6 0 代 以 上
全 体		228	8.8	17.5	21.1	41.7	11.0
年 代 別	20代以下	20	100.0	0.0	0.0	0.0	0.0
	30代	40	0.0	100.0	0.0	0.0	0.0
	40代	48	0.0	0.0	100.0	0.0	0.0
	50代	95	0.0	0.0	0.0	100.0	0.0
	60代以上	25	0.0	0.0	0.0	0.0	100.0
最 終 学 歴 別	小学校	1	0.0	0.0	0.0	100.0	0.0
	中学校	92	6.5	13.0	19.6	48.9	12.0
	高校中退	22	27.3	27.3	22.7	22.7	0.0
	高校	80	8.8	20.0	25.0	37.5	8.8
	短大・高専中退	4	25.0	0.0	25.0	50.0	0.0
	短大・高専	4	0.0	50.0	0.0	50.0	0.0
	大学	3	0.0	0.0	0.0	100.0	0.0
	職業訓練校	6	0.0	16.7	33.3	0.0	50.0
	専門学校	14	0.0	21.4	7.1	42.9	28.6
	ほとんど学校には行っていない	1	0.0	0.0	100.0	0.0	0.0
同 居 家 族 別	単身	118	2.5	4.2	20.3	55.9	16.9
	配偶者	30	3.3	23.3	26.7	36.7	10.0
	本人の母親	16	31.3	25.0	25.0	18.8	0.0
	本人の父親	2	50.0	0.0	50.0	0.0	0.0
	息子	58	15.5	46.6	19.0	17.2	1.7
	娘	46	19.6	39.1	26.1	13.0	2.2
	配偶者の母親	1	0.0	0.0	100.0	0.0	0.0
	本人の兄弟	1	100.0	0.0	0.0	0.0	0.0
	本人の姉妹	2	100.0	0.0	0.0	0.0	0.0
	その他の親族	5	20.0	0.0	20.0	60.0	0.0
受 給 暦 別	昭和以前	8	37.5	0.0	0.0	25.0	37.5
	平成元年～15年	38	5.3	28.9	18.4	36.8	10.5
	平成16年	13	0.0	23.1	7.7	61.5	7.7
	平成17年	18	5.6	27.8	11.1	38.9	16.7
	平成18年	11	18.2	9.1	36.4	27.3	9.1
	平成19年	26	11.5	11.5	23.1	42.3	11.5
	平成20年	35	11.4	11.4	28.6	31.4	17.1
	平成21年	71	7.0	16.9	23.9	46.5	5.6
近 隣 関 係 別	つきあいはない	41	17.1	17.1	19.5	41.5	4.9
	道で会えばあいさつぐらいはする	106	8.5	16.0	22.6	41.5	11.3
	出会ったときに少し世間話をする	51	7.8	25.5	15.7	41.2	9.8
	ときどき、お互いの家をたずねあう	16	0.0	6.3	25.0	37.5	31.3
	かなり頻繁にお互いの家をたずねあう	1	0.0	0.0	0.0	100.0	0.0
	家族同様といえるくらい親しくつきあっている	4	0.0	0.0	25.0	50.0	25.0

問 2- I : 最終学歴

・ 最終学歴では「中学校」が最も多く4割を占め、次いで「高校」が3割半となった。



		n=	小学校	中学校	高校	短大・高専	大学	大学院	職業訓練校	専門学校	小学校中退	中学校中退	高校中退	短大・高専中退	大学中退	わからない	ほとんど学校には行っていない	無回答
全体		228	0.4	40.4	35.1	1.8	1.3	0.0	2.6	6.1	0.0	0.0	9.6	1.8	0.0	0.0	0.4	0.4
北海道計		114	0.0	45.6	28.9	0.9	1.8	0.0	4.4	6.1	0.0	0.0	9.6	1.8	0.0	0.0	0.0	0.9
福岡県計		114	0.9	35.1	41.2	2.6	0.9	0.0	0.9	6.1	0.0	0.0	9.6	1.8	0.0	0.0	0.9	0.0
協力自治体別	[北海道]A市	49	0.0	32.7	38.8	2.0	2.0	0.0	2.0	8.2	0.0	0.0	12.2	0.0	0.0	0.0	0.0	2.0
	[北海道]B市	10	0.0	60.0	30.0	0.0	0.0	0.0	0.0	10.0	0.0	0.0	0.0	0.0	0.0	0.0	0.0	0.0
	[北海道]C市	30	0.0	46.7	23.3	0.0	0.0	0.0	13.3	3.3	0.0	0.0	6.7	6.7	0.0	0.0	0.0	0.0
	[北海道]D市	25	0.0	64.0	16.0	0.0	4.0	0.0	0.0	4.0	0.0	0.0	12.0	0.0	0.0	0.0	0.0	0.0
	[福岡県]E市	30	0.0	46.7	43.3	0.0	0.0	0.0	0.0	6.7	0.0	0.0	3.3	0.0	0.0	0.0	0.0	0.0
	[福岡県]F市	30	0.0	23.3	50.0	6.7	0.0	0.0	0.0	3.3	0.0	0.0	16.7	0.0	0.0	0.0	0.0	0.0
	[福岡県]G市	24	4.2	50.0	29.2	0.0	0.0	0.0	4.2	0.0	0.0	0.0	8.3	0.0	0.0	0.0	4.2	0.0
	[福岡県]H市	30	0.0	23.3	40.0	3.3	3.3	0.0	0.0	13.3	0.0	0.0	10.0	6.7	0.0	0.0	0.0	0.0

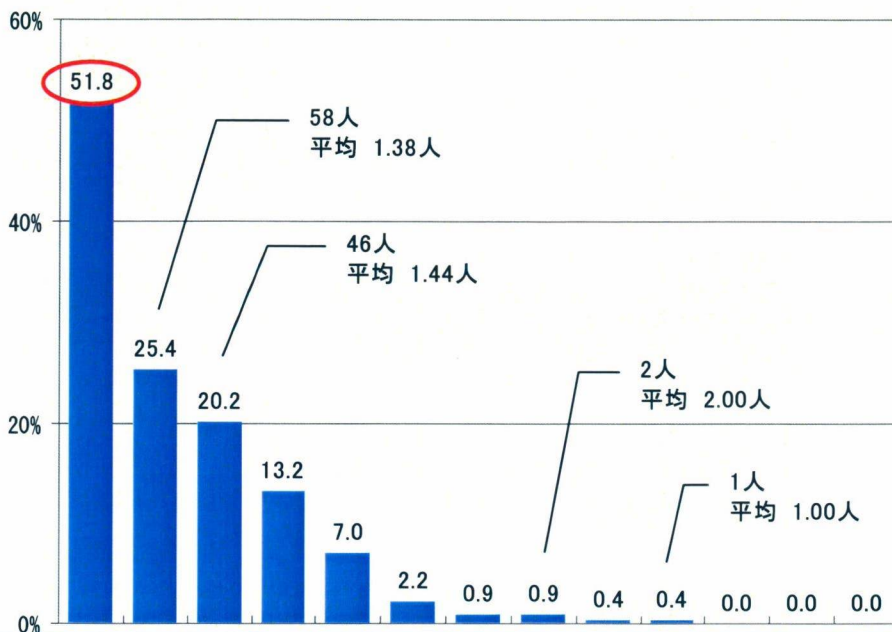
問 2-Ⅱ：最終学歴

- 「年代別」でみると、「中学校」では年齢が高くなるにつれて、増加している。
また、「高校」「高校中退」では逆に年齢が高くなるにつれて減少傾向となっている。

		n=	小学校	中学校	高校	短大・高専	大学	大学院	職業訓練校	専門学校	小学校中退	中学校中退	高校中退	短大・高専中退	大学中退	わからない	ほとんど学校には行っていない	無回答
全体		228	0.4	40.4	35.1	1.8	1.3	0.0	2.6	6.1	0.0	0.0	9.6	1.8	0.0	0.0	0.4	0.4
年代別	20代以下	20	0.0	30.0	35.0	0.0	0.0	0.0	0.0	0.0	0.0	0.0	30.0	5.0	0.0	0.0	0.0	0.0
	30代	40	0.0	30.0	40.0	5.0	0.0	0.0	2.5	7.5	0.0	0.0	15.0	0.0	0.0	0.0	0.0	0.0
	40代	48	0.0	37.5	41.7	0.0	0.0	0.0	4.2	2.1	0.0	0.0	10.4	2.1	0.0	0.0	2.1	0.0
	50代	95	1.1	47.4	31.6	2.1	3.2	0.0	0.0	6.3	0.0	0.0	5.3	2.1	0.0	0.0	0.0	1.1
	60代以上	25	0.0	44.0	28.0	0.0	0.0	0.0	12.0	16.0	0.0	0.0	0.0	0.0	0.0	0.0	0.0	0.0
最終学歴別	小学校	1	100.0	0.0	0.0	0.0	0.0	0.0	0.0	0.0	0.0	0.0	0.0	0.0	0.0	0.0	0.0	0.0
	中学校	92	0.0	100.0	0.0	0.0	0.0	0.0	0.0	0.0	0.0	0.0	0.0	0.0	0.0	0.0	0.0	0.0
	高校中退	22	0.0	0.0	0.0	0.0	0.0	0.0	0.0	0.0	0.0	0.0	100.0	0.0	0.0	0.0	0.0	0.0
	高校	80	0.0	0.0	100.0	0.0	0.0	0.0	0.0	0.0	0.0	0.0	0.0	0.0	0.0	0.0	0.0	0.0
	短大・高専中退	4	0.0	0.0	0.0	0.0	0.0	0.0	0.0	0.0	0.0	0.0	0.0	100.0	0.0	0.0	0.0	0.0
	短大・高専	4	0.0	0.0	0.0	100.0	0.0	0.0	0.0	0.0	0.0	0.0	0.0	0.0	0.0	0.0	0.0	0.0
	大学	3	0.0	0.0	0.0	0.0	100.0	0.0	0.0	0.0	0.0	0.0	0.0	0.0	0.0	0.0	0.0	0.0
	職業訓練校	6	0.0	0.0	0.0	0.0	0.0	0.0	100.0	0.0	0.0	0.0	0.0	0.0	0.0	0.0	0.0	0.0
	専門学校	14	0.0	0.0	0.0	0.0	0.0	0.0	0.0	100.0	0.0	0.0	0.0	0.0	0.0	0.0	0.0	0.0
	ほとんど学校には行っていない	1	0.0	0.0	0.0	0.0	0.0	0.0	0.0	0.0	0.0	0.0	0.0	0.0	0.0	0.0	100.0	0.0
同居家族別	単身	118	0.8	43.2	33.9	0.8	2.5	0.0	3.4	6.8	0.0	0.0	5.9	1.7	0.0	0.0	0.8	0.0
	配偶者	30	0.0	46.7	33.3	0.0	0.0	0.0	3.3	6.7	0.0	0.0	6.7	0.0	0.0	0.0	0.0	3.3
	本人の母親	16	0.0	43.8	25.0	0.0	0.0	0.0	6.3	0.0	0.0	0.0	25.0	0.0	0.0	0.0	0.0	0.0
	本人の父親	2	0.0	50.0	50.0	0.0	0.0	0.0	0.0	0.0	0.0	0.0	0.0	0.0	0.0	0.0	0.0	0.0
	息子	58	0.0	36.2	32.8	5.2	0.0	0.0	3.4	6.9	0.0	0.0	12.1	3.4	0.0	0.0	0.0	0.0
	娘	46	0.0	26.1	45.7	4.3	0.0	0.0	0.0	2.2	0.0	0.0	19.6	2.2	0.0	0.0	0.0	0.0
	配偶者の母親	1	0.0	0.0	100.0	0.0	0.0	0.0	0.0	0.0	0.0	0.0	0.0	0.0	0.0	0.0	0.0	0.0
	本人の兄弟	1	0.0	0.0	100.0	0.0	0.0	0.0	0.0	0.0	0.0	0.0	0.0	0.0	0.0	0.0	0.0	0.0
	本人の姉妹	2	0.0	100.0	0.0	0.0	0.0	0.0	0.0	0.0	0.0	0.0	0.0	0.0	0.0	0.0	0.0	0.0
	その他の親族	5	0.0	60.0	40.0	0.0	0.0	0.0	0.0	0.0	0.0	0.0	0.0	0.0	0.0	0.0	0.0	0.0
受給暦別	昭和以前	8	12.5	25.0	25.0	0.0	0.0	0.0	12.5	12.5	0.0	0.0	12.5	0.0	0.0	0.0	0.0	0.0
	平成元年～15年	38	0.0	50.0	31.6	0.0	2.6	0.0	2.6	5.3	0.0	0.0	7.9	0.0	0.0	0.0	0.0	0.0
	平成16年	13	0.0	30.8	30.8	0.0	0.0	0.0	0.0	15.4	0.0	0.0	15.4	7.7	0.0	0.0	0.0	0.0
	平成17年	18	0.0	44.4	16.7	0.0	0.0	0.0	5.6	22.2	0.0	0.0	0.0	5.6	0.0	0.0	0.0	5.6
	平成18年	11	0.0	45.5	36.4	0.0	0.0	0.0	0.0	0.0	0.0	0.0	18.2	0.0	0.0	0.0	0.0	0.0
	平成19年	26	0.0	23.1	69.2	0.0	0.0	0.0	0.0	3.8	0.0	0.0	3.8	0.0	0.0	0.0	0.0	0.0
	平成20年	35	0.0	51.4	25.7	5.7	0.0	0.0	2.9	2.9	0.0	0.0	11.4	0.0	0.0	0.0	0.0	0.0
平成21年	71	0.0	38.0	38.0	1.4	2.8	0.0	2.8	1.4	0.0	0.0	12.7	1.4	0.0	0.0	1.4	0.0	
近隣関係別	つきあいはない	41	0.0	43.9	29.3	0.0	2.4	0.0	2.4	2.4	0.0	0.0	17.1	0.0	0.0	0.0	2.4	0.0
	道で会えばあいさつぐらいはする	106	0.9	34.9	42.5	0.9	0.9	0.0	3.8	3.8	0.0	0.0	10.4	0.9	0.0	0.0	0.0	0.9
	出会ったときに少し世間話をする	51	0.0	35.3	35.3	3.9	2.0	0.0	0.0	11.8	0.0	0.0	5.9	5.9	0.0	0.0	0.0	0.0
	ときどき、お互いの家をたずねあう	16	0.0	62.5	18.8	0.0	0.0	0.0	6.3	12.5	0.0	0.0	0.0	0.0	0.0	0.0	0.0	0.0
	かなり頻繁にお互いの家をたずねあう	1	0.0	100.0	0.0	0.0	0.0	0.0	0.0	0.0	0.0	0.0	0.0	0.0	0.0	0.0	0.0	0.0
家族同様といえるくらい親しくつきあっている	4	0.0	75.0	0.0	0.0	0.0	0.0	0.0	25.0	0.0	0.0	0.0	0.0	0.0	0.0	0.0	0.0	

問 3- I : 同居家族 (複数回答可)

・ 同居家族では「単身」が最も多く半数を占めている。次いで「息子」「娘」と子供が共に 2 割となった。



	n=	単身	息子	娘	配偶者	本人の母親	その他の親族	本人の父親	本人の姉妹	配偶者の母親	本人の兄弟	配偶者の父親	本人の祖父	本人の祖母
全 体	228	51.8	25.4	20.2	13.2	7.0	2.2	0.9	0.9	0.4	0.4	0.0	0.0	0.0
北海道計	114	53.5	18.4	18.4	14.0	7.0	0.9	0.9	0.0	0.9	0.0	0.0	0.0	0.0
福岡県計	114	50.0	32.5	21.9	12.3	7.0	3.5	0.9	1.8	0.0	0.9	0.0	0.0	0.0
協力自治体別	[北海道]A市	49	42.9	32.7	30.6	10.2	2.0	0.0	0.0	0.0	0.0	0.0	0.0	0.0
	[北海道]B市	10	40.0	10.0	20.0	30.0	0.0	0.0	10.0	0.0	10.0	0.0	0.0	0.0
	[北海道]C市	30	83.3	3.3	3.3	10.0	10.0	0.0	0.0	0.0	0.0	0.0	0.0	0.0
	[北海道]D市	25	44.0	12.0	12.0	20.0	16.0	4.0	0.0	0.0	0.0	0.0	0.0	0.0
	[福岡県]E市	30	50.0	36.7	16.7	10.0	6.7	3.3	0.0	3.3	0.0	3.3	0.0	0.0
	[福岡県]F市	30	33.3	40.0	40.0	26.7	6.7	3.3	0.0	0.0	0.0	0.0	0.0	0.0
	[福岡県]G市	24	66.7	20.8	4.2	4.2	0.0	8.3	0.0	0.0	0.0	0.0	0.0	0.0
	[福岡県]H市	30	53.3	30.0	23.3	6.7	13.3	0.0	3.3	3.3	0.0	0.0	0.0	0.0

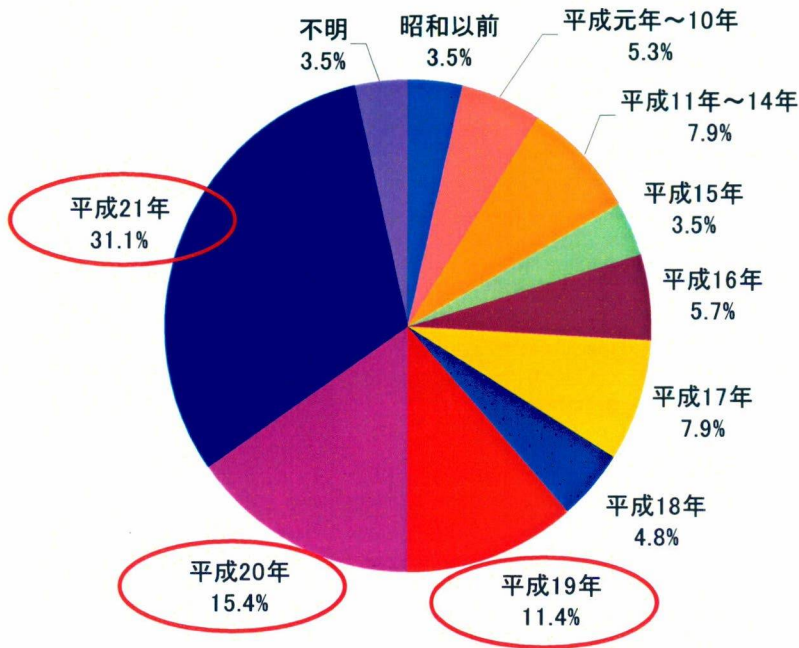
問 3-Ⅱ：同居家族（複数回答可）

- ・ 年齢別で「単身」をみると、「30代」以下では1割程度だが「40代」以上では半数以上と大きく差が現れた。また、「息子」「娘」では逆に「30代」「40代」を境に減少した。
- ・ 近隣関係別では「単身」が「つきあいはない」が6割を超えていた。

		n=	単身	息子	娘	配偶者	本人の母親	その他の親族	本人の父親	本人の姉妹	配偶者の母親	本人の兄弟	配偶者の父親	本人の祖父	本人の祖母
全体		228	51.8	25.4	20.2	13.2	7.0	2.2	0.9	0.9	0.4	0.4	0.0	0.0	0.0
年代別	20代以下	20	15.0	45.0	45.0	5.0	25.0	5.0	5.0	10.0	0.0	5.0	0.0	0.0	0.0
	30代	40	12.5	67.5	45.0	17.5	10.0	0.0	0.0	0.0	0.0	0.0	0.0	0.0	0.0
	40代	48	50.0	22.9	25.0	16.7	8.3	2.1	2.1	0.0	2.1	0.0	0.0	0.0	0.0
	50代	95	69.5	10.5	6.3	11.6	3.2	3.2	0.0	0.0	0.0	0.0	0.0	0.0	0.0
	60代以上	25	80.0	4.0	4.0	12.0	0.0	0.0	0.0	0.0	0.0	0.0	0.0	0.0	0.0
最終学歴別	小学校	1	100.0	0.0	0.0	0.0	0.0	0.0	0.0	0.0	0.0	0.0	0.0	0.0	0.0
	中学校	92	55.4	22.8	13.0	15.2	7.6	3.3	1.1	2.2	0.0	0.0	0.0	0.0	0.0
	高校中退	22	31.8	31.8	40.9	9.1	18.2	0.0	0.0	0.0	0.0	0.0	0.0	0.0	0.0
	高校	80	50.0	23.8	26.3	12.5	5.0	2.5	1.3	0.0	1.3	1.3	0.0	0.0	0.0
	短大・高専中退	4	50.0	50.0	25.0	0.0	0.0	0.0	0.0	0.0	0.0	0.0	0.0	0.0	0.0
	短大・高専	4	25.0	75.0	50.0	0.0	0.0	0.0	0.0	0.0	0.0	0.0	0.0	0.0	0.0
	大学	3	100.0	0.0	0.0	0.0	0.0	0.0	0.0	0.0	0.0	0.0	0.0	0.0	0.0
	職業訓練校	6	66.7	33.3	0.0	16.7	16.7	0.0	0.0	0.0	0.0	0.0	0.0	0.0	0.0
	専門学校	14	57.1	28.6	7.1	14.3	0.0	0.0	0.0	0.0	0.0	0.0	0.0	0.0	0.0
ほとんど学校には行っていない	1	100.0	0.0	0.0	0.0	0.0	0.0	0.0	0.0	0.0	0.0	0.0	0.0	0.0	
同居家族別	単身	118	100.0	0.0	0.0	0.0	0.0	0.0	0.0	0.0	0.0	0.0	0.0	0.0	0.0
	配偶者	30	0.0	40.0	30.0	100.0	3.3	0.0	0.0	0.0	0.0	0.0	0.0	0.0	0.0
	本人の母親	16	0.0	18.8	6.3	6.3	100.0	6.3	6.3	12.5	0.0	0.0	0.0	0.0	0.0
	本人の父親	2	0.0	0.0	0.0	0.0	50.0	0.0	100.0	0.0	50.0	0.0	0.0	0.0	0.0
	息子	58	0.0	100.0	43.1	20.7	5.2	3.4	0.0	3.4	0.0	0.0	0.0	0.0	0.0
	娘	46	0.0	54.3	100.0	19.6	2.2	0.0	0.0	0.0	0.0	0.0	0.0	0.0	0.0
	配偶者の母親	1	0.0	0.0	0.0	0.0	0.0	0.0	100.0	0.0	100.0	0.0	0.0	0.0	0.0
	本人の兄弟	1	0.0	0.0	0.0	0.0	0.0	0.0	0.0	0.0	0.0	100.0	0.0	0.0	0.0
	本人の姉妹	2	0.0	100.0	0.0	0.0	100.0	50.0	0.0	100.0	0.0	0.0	0.0	0.0	0.0
その他の親族	5	0.0	40.0	0.0	0.0	20.0	100.0	0.0	20.0	0.0	0.0	0.0	0.0	0.0	
受給暦別	昭和以前	8	50.0	25.0	0.0	12.5	37.5	12.5	0.0	25.0	0.0	0.0	0.0	0.0	0.0
	平成元年～15年	38	42.1	34.2	21.1	10.5	10.5	0.0	5.3	0.0	2.6	2.6	0.0	0.0	0.0
	平成16年	13	69.2	15.4	15.4	15.4	7.7	0.0	0.0	0.0	0.0	0.0	0.0	0.0	0.0
	平成17年	18	27.8	38.9	33.3	27.8	5.6	5.6	0.0	0.0	0.0	0.0	0.0	0.0	0.0
	平成18年	11	36.4	27.3	36.4	9.1	0.0	0.0	0.0	0.0	0.0	0.0	0.0	0.0	0.0
	平成19年	26	57.7	19.2	26.9	3.8	0.0	3.8	0.0	0.0	0.0	0.0	0.0	0.0	0.0
	平成20年	35	51.4	25.7	22.9	20.0	2.9	0.0	0.0	0.0	0.0	0.0	0.0	0.0	0.0
	平成21年	71	57.7	21.1	14.1	12.7	8.5	2.8	0.0	0.0	0.0	0.0	0.0	0.0	0.0
近隣関係別	つきあいはない	41	65.9	17.1	12.2	4.9	7.3	2.4	0.0	0.0	0.0	0.0	0.0	0.0	0.0
	道で会えばあいさつぐらいはする	106	50.0	24.5	20.8	13.2	9.4	2.8	0.9	0.9	0.9	0.9	0.0	0.0	0.0
	出会ったときに少し世間話をする	51	37.3	39.2	27.5	15.7	5.9	2.0	2.0	2.0	0.0	0.0	0.0	0.0	0.0
	ときどき、お互いの家をたずねあう	16	75.0	6.3	6.3	18.8	0.0	0.0	0.0	0.0	0.0	0.0	0.0	0.0	0.0
	かなり頻繁にお互いの家をたずねあう	1	0.0	100.0	0.0	0.0	0.0	0.0	0.0	0.0	0.0	0.0	0.0	0.0	0.0
家族同様といえるくらい親しくつきあっている	4	75.0	0.0	25.0	0.0	0.0	0.0	0.0	0.0	0.0	0.0	0.0	0.0	0.0	

問 4- I : 生活保護受給開始時期

- 生活保護を受給し始めた時期としては、「平成 21 年」が最も多く 3 割を占めていた。
また、「平成 19 年」～「平成 21 年」の直近 3 年間で受給を開始した人が、半数以上となっている。



		n=	昭和以前	平成元年～10年	平成11年～14年	平成15年	平成16年	平成17年	平成18年	平成19年	平成20年	平成21年	不明
全 体		228	3.5	5.3	7.9	3.5	5.7	7.9	4.8	11.4	15.4	31.1	3.5
北海道計		114	2.6	6.1	9.6	3.5	5.3	7.9	5.3	10.5	20.2	23.7	5.3
福岡県計		114	4.4	4.4	6.1	3.5	6.1	7.9	4.4	12.3	10.5	38.6	1.8
協力自治体別	[北海道]A市	49	0.0	4.1	8.2	2.0	2.0	12.2	6.1	18.4	16.3	26.5	4.1
	[北海道]B市	10	0.0	10.0	20.0	0.0	10.0	0.0	10.0	0.0	20.0	30.0	0.0
	[北海道]C市	30	10.0	0.0	6.7	6.7	10.0	10.0	3.3	6.7	23.3	20.0	3.3
	[北海道]D市	25	0.0	16.0	12.0	4.0	4.0	0.0	4.0	4.0	24.0	20.0	12.0
	[福岡県]E市	30	3.3	3.3	3.3	0.0	13.3	10.0	10.0	13.3	13.3	26.7	3.3
	[福岡県]F市	30	6.7	3.3	0.0	3.3	3.3	10.0	3.3	16.7	10.0	40.0	3.3
	[福岡県]G市	24	4.2	8.3	12.5	8.3	0.0	8.3	0.0	12.5	8.3	37.5	0.0
	[福岡県]H市	30	3.3	3.3	10.0	3.3	6.7	3.3	3.3	6.7	10.0	50.0	0.0

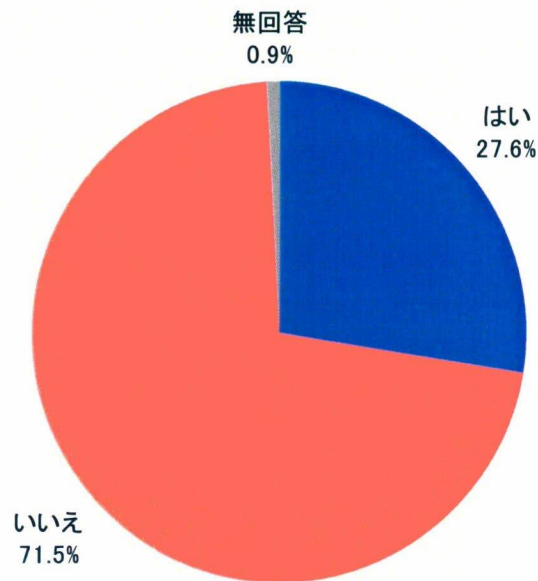
問 4-Ⅱ：生活保護受給開始時期

- ・ 年代別でみると、「40代」「50代」が他の年代より「平成21年」で高い傾向となっていた。
- ・ 近隣関係別で「平成21年」受給開始をみると「つきあいはない」と回答した人が4割を超えていた。

		n=	昭和以前	平成元年～10年	平成11年～14年	平成15年	平成16年	平成17年	平成18年	平成19年	平成20年	平成21年	不明
全 体		228	3.5	5.3	7.9	3.5	5.7	7.9	4.8	11.4	15.4	31.1	3.5
年代別	20代以下	20	15.0	10.0	0.0	0.0	0.0	5.0	10.0	15.0	20.0	25.0	0.0
	30代	40	0.0	10.0	12.5	5.0	7.5	12.5	2.5	7.5	10.0	30.0	2.5
	40代	48	0.0	6.3	8.3	0.0	2.1	4.2	8.3	12.5	20.8	35.4	2.1
	50代	95	2.1	2.1	7.4	5.3	8.4	7.4	3.2	11.6	11.6	34.7	6.3
	60代以上	25	12.0	4.0	8.0	4.0	4.0	12.0	4.0	12.0	24.0	16.0	0.0
最終学歴別	小学校	1	100.0	0.0	0.0	0.0	0.0	0.0	0.0	0.0	0.0	0.0	0.0
	中学校	92	2.2	6.5	8.7	5.4	4.3	8.7	5.4	6.5	19.6	29.3	3.3
	高校中退	22	4.5	9.1	4.5	0.0	9.1	0.0	9.1	4.5	18.2	40.9	0.0
	高校	80	2.5	3.8	8.8	2.5	5.0	3.8	5.0	22.5	11.3	33.8	1.3
	短大・高専中退	4	0.0	0.0	0.0	0.0	25.0	25.0	0.0	0.0	0.0	25.0	25.0
	短大・高専	4	0.0	0.0	0.0	0.0	0.0	0.0	0.0	0.0	50.0	25.0	25.0
	大学	3	0.0	0.0	33.3	0.0	0.0	0.0	0.0	0.0	0.0	66.7	0.0
	職業訓練校	6	16.7	0.0	16.7	0.0	0.0	16.7	0.0	0.0	16.7	33.3	0.0
	専門学校	14	7.1	7.1	0.0	7.1	14.3	28.6	0.0	7.1	7.1	7.1	14.3
	ほとんど学校には行っていない	1	0.0	0.0	0.0	0.0	0.0	0.0	0.0	0.0	0.0	100.0	0.0
同居家族別	単身	118	3.4	3.4	5.9	4.2	7.6	4.2	3.4	12.7	15.3	34.7	5.1
	配偶者	30	3.3	0.0	13.3	0.0	6.7	16.7	3.3	3.3	23.3	30.0	0.0
	本人の母親	16	18.8	18.8	6.3	0.0	6.3	6.3	0.0	0.0	6.3	37.5	0.0
	本人の父親	2	0.0	50.0	50.0	0.0	0.0	0.0	0.0	0.0	0.0	0.0	0.0
	息子	58	3.4	3.4	15.5	3.4	3.4	12.1	5.2	8.6	15.5	25.9	3.4
	娘	46	0.0	4.3	10.9	2.2	4.3	13.0	8.7	15.2	17.4	21.7	2.2
	配偶者の母親	1	0.0	0.0	100.0	0.0	0.0	0.0	0.0	0.0	0.0	0.0	0.0
	本人の兄弟	1	0.0	100.0	0.0	0.0	0.0	0.0	0.0	0.0	0.0	0.0	0.0
	本人の姉妹	2	100.0	0.0	0.0	0.0	0.0	0.0	0.0	0.0	0.0	0.0	0.0
	その他の親族	5	20.0	0.0	0.0	0.0	0.0	20.0	0.0	20.0	0.0	40.0	0.0
受給層別	昭和以前	8	100.0	0.0	0.0	0.0	0.0	0.0	0.0	0.0	0.0	0.0	0.0
	平成元年～15年	38	0.0	31.6	47.4	21.1	0.0	0.0	0.0	0.0	0.0	0.0	0.0
	平成16年	13	0.0	0.0	0.0	0.0	100.0	0.0	0.0	0.0	0.0	0.0	0.0
	平成17年	18	0.0	0.0	0.0	0.0	0.0	100.0	0.0	0.0	0.0	0.0	0.0
	平成18年	11	0.0	0.0	0.0	0.0	0.0	0.0	100.0	0.0	0.0	0.0	0.0
	平成19年	26	0.0	0.0	0.0	0.0	0.0	0.0	0.0	100.0	0.0	0.0	0.0
	平成20年	35	0.0	0.0	0.0	0.0	0.0	0.0	0.0	0.0	100.0	0.0	0.0
	平成21年	71	0.0	0.0	0.0	0.0	0.0	0.0	0.0	0.0	0.0	100.0	0.0
近隣関係別	つきあいはない	41	2.4	2.4	4.9	2.4	4.9	7.3	4.9	7.3	17.1	43.9	2.4
	道で会えばあいさつぐらいはする	106	3.8	2.8	8.5	3.8	4.7	8.5	5.7	15.1	10.4	34.9	1.9
	出会ったときに少し世間話をする	51	3.9	7.8	9.8	5.9	7.8	5.9	0.0	11.8	15.7	25.5	5.9
	ときどき、お互いの家をたずねあう	16	6.3	0.0	6.3	0.0	0.0	18.8	6.3	6.3	37.5	6.3	12.5
	かなり頻繁にお互いの家をたずねあう	1	0.0	100.0	0.0	0.0	0.0	0.0	0.0	0.0	0.0	0.0	0.0
	家族同様といえるくらい親しくつきあっている	4	0.0	50.0	25.0	0.0	0.0	0.0	25.0	0.0	0.0	0.0	0.0

問 5- I : 過去の生活保護受給有無

- 過去に生活保護の受給を受けたことがある経験者「はい」は 3 割弱となり、受けたことがない「いいえ」では 7 割以上を占めた。



		n=	はい	いいえ	無回答
全 体		228	27.6	71.5	0.9
北海道 計		114	21.9	78.1	0.0
福岡県 計		114	33.3	64.9	1.8
協力自治体別	[北海道]A市	49	18.4	81.6	0.0
	[北海道]B市	10	10.0	90.0	0.0
	[北海道]C市	30	33.3	66.7	0.0
	[北海道]D市	25	20.0	80.0	0.0
	[福岡県]E市	30	56.7	43.3	0.0
	[福岡県]F市	30	26.7	73.3	0.0
	[福岡県]G市	24	20.8	75.0	4.2
	[福岡県]H市	30	26.7	70.0	3.3

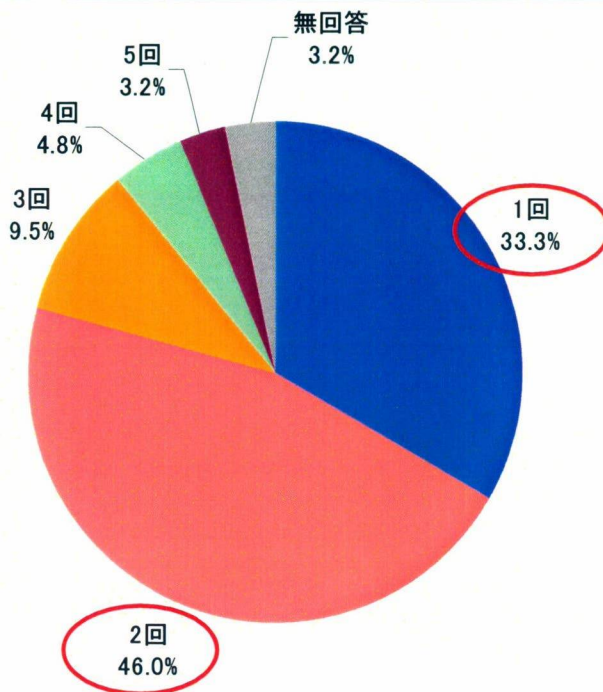
問 5-Ⅱ：過去の生活保護受給有無

- 年代別にみると、「40代」で「はい」の比率が最も高い。

		n=	はい	いいえ	無回答
全体		228	27.6	71.5	0.9
年代別	20代以下	20	10.0	90.0	0.0
	30代	40	27.5	72.5	0.0
	40代	48	37.5	60.4	2.1
	50代	95	27.4	71.6	1.1
	60代以上	25	24.0	76.0	0.0
最終学歴別	小学校	1	0.0	100.0	0.0
	中学校	92	31.5	67.4	1.1
	高校中退	22	36.4	63.6	0.0
	高校	80	23.8	75.0	1.3
	短大・高専中退	4	25.0	75.0	0.0
	短大・高専	4	25.0	75.0	0.0
	大学	3	0.0	100.0	0.0
	職業訓練校	6	33.3	66.7	0.0
	専門学校	14	21.4	78.6	0.0
	ほとんど学校には行っていない	1	0.0	100.0	0.0
同居家族別	単身	118	30.5	68.6	0.8
	配偶者	30	30.0	70.0	0.0
	本人の母親	16	31.3	62.5	6.3
	本人の父親	2	0.0	100.0	0.0
	息子	58	29.3	70.7	0.0
	娘	46	17.4	82.6	0.0
	配偶者の母親	1	0.0	100.0	0.0
	本人の兄弟	1	0.0	100.0	0.0
	本人の姉妹	2	50.0	50.0	0.0
その他の親族	5	60.0	40.0	0.0	
受給暦別	昭和以前	8	25.0	75.0	0.0
	平成元年～15年	38	26.3	71.1	2.6
	平成16年	13	7.7	92.3	0.0
	平成17年	18	22.2	77.8	0.0
	平成18年	11	27.3	72.7	0.0
	平成19年	26	30.8	69.2	0.0
	平成20年	35	31.4	68.6	0.0
平成21年	71	29.6	69.0	1.4	
近隣関係別	つきあいはない	41	24.4	75.6	0.0
	道で会えばあいさつぐらいはする	106	25.5	73.6	0.9
	出会ったときに少し世間話をする	51	27.5	70.6	2.0
	ときどき、お互いの家をたずねあう	16	31.3	68.8	0.0
	かなり頻繁にお互いの家をたずねあう	1	100.0	0.0	0.0
	家族同様といえるくらい親しくつきあっている	4	75.0	25.0	0.0

問 5-1- I : 過去の生活保護受給回数

- 過去の生活保護受給回数では「2回」が最も多く4割半を占める。ついで「1回」で3割となった。また、平均受給回数は1.95回となった。



		n=	1回	2回	3回	4回	5回	無回答	平均(回)
全 体		63	33.3	46.0	9.5	4.8	3.2	3.2	1.95
北海道 計		25	28.0	56.0	4.0	4.0	0.0	8.0	1.83
福岡県 計		38	36.8	39.5	13.2	5.3	5.3	0.0	2.03
協 力 自 治 体 別	[北海道]A市	9	44.4	33.3	11.1	11.1	0.0	0.0	1.89
	[北海道]B市	1	0.0	100.0	0.0	0.0	0.0	0.0	2.00
	[北海道]C市	10	30.0	70.0	0.0	0.0	0.0	0.0	1.70
	[北海道]D市	5	0.0	60.0	0.0	0.0	0.0	40.0	2.00
	[福岡県]E市	17	41.2	23.5	17.6	5.9	11.8	0.0	2.24
	[福岡県]F市	8	37.5	50.0	12.5	0.0	0.0	0.0	1.75
	[福岡県]G市	5	20.0	60.0	20.0	0.0	0.0	0.0	2.00
	[福岡県]H市	8	37.5	50.0	0.0	12.5	0.0	0.0	1.88

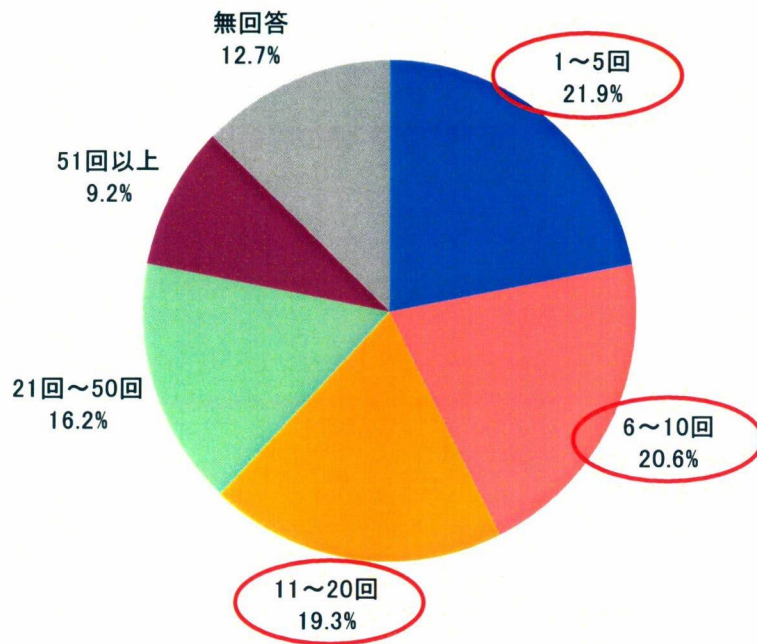
問 5-1-Ⅱ：過去の生活保護受給回数

・年代別で平均受給回数みると、「50代」で2.08回と多い傾向となっていた。

		n=	1 回	2 回	3 回	4 回	5 回	無 回 答	平均 (回)
全 体		63	33.3	46.0	9.5	4.8	3.2	3.2	1.95
年 代 別	20代以下	2	0.0	0.0	0.0	50.0	0.0	50.0	4.00
	30代	11	54.5	27.3	9.1	9.1	0.0	0.0	1.73
	40代	18	22.2	61.1	11.1	0.0	0.0	5.6	1.88
	50代	26	30.8	50.0	7.7	3.8	7.7	0.0	2.08
	60代以上	6	50.0	33.3	16.7	0.0	0.0	0.0	1.67
最 終 学 歴 別	小学校	0	0.0	0.0	0.0	0.0	0.0	0.0	0.00
	中学校	29	17.2	51.7	13.8	6.9	6.9	3.4	2.32
	高校中退	8	25.0	50.0	12.5	0.0	0.0	12.5	1.86
	高校	19	47.4	47.4	5.3	0.0	0.0	0.0	1.58
	短大・高専中退	1	100.0	0.0	0.0	0.0	0.0	0.0	1.00
	短大・高専	1	0.0	0.0	0.0	100.0	0.0	0.0	4.00
	大学	0	0.0	0.0	0.0	0.0	0.0	0.0	0.00
	職業訓練校	2	50.0	50.0	0.0	0.0	0.0	0.0	1.50
	専門学校	3	100.0	0.0	0.0	0.0	0.0	0.0	1.00
	ほとんど学校には行っていない	0	0.0	0.0	0.0	0.0	0.0	0.0	0.00
同 居 家 族 別	単身	36	38.9	47.2	8.3	0.0	5.6	0.0	1.86
	配偶者	9	0.0	77.8	22.2	0.0	0.0	0.0	2.22
	本人の母親	5	0.0	40.0	0.0	40.0	0.0	20.0	3.00
	本人の父親	0	0.0	0.0	0.0	0.0	0.0	0.0	0.00
	息子	17	35.3	41.2	5.9	11.8	0.0	5.9	1.94
	娘	8	37.5	50.0	12.5	0.0	0.0	0.0	1.75
	配偶者の母親	0	0.0	0.0	0.0	0.0	0.0	0.0	0.00
	本人の兄弟	0	0.0	0.0	0.0	0.0	0.0	0.0	0.00
	本人の姉妹	1	0.0	0.0	0.0	100.0	0.0	0.0	4.00
	その他の親族	3	0.0	66.7	0.0	33.3	0.0	0.0	2.67
受 給 層 別	昭和以前	2	50.0	0.0	0.0	50.0	0.0	0.0	2.50
	平成元年～15年	10	50.0	50.0	0.0	0.0	0.0	0.0	1.50
	平成16年	1	0.0	100.0	0.0	0.0	0.0	0.0	2.00
	平成17年	4	50.0	50.0	0.0	0.0	0.0	0.0	1.50
	平成18年	3	33.3	0.0	33.3	0.0	33.3	0.0	3.00
	平成19年	8	37.5	62.5	0.0	0.0	0.0	0.0	1.63
	平成20年	11	27.3	36.4	18.2	0.0	0.0	18.2	1.89
	平成21年	21	19.0	52.4	14.3	9.5	4.8	0.0	2.29
近 隣 関 係 別	つきあいはない	10	40.0	40.0	10.0	0.0	10.0	0.0	2.00
	道で会えばあいさつぐらいはする	27	25.9	55.6	11.1	3.7	0.0	3.7	1.92
	出会ったときに少し世間話をする	14	35.7	42.9	0.0	14.3	0.0	7.1	1.92
	ときどき、お互いの家をたずねあう	5	20.0	40.0	40.0	0.0	0.0	0.0	2.20
	かなり頻繁にお互いの家をたずねあう	1	100.0	0.0	0.0	0.0	0.0	0.0	1.00
	家族同様といえるくらい親しくつきあっている	3	33.3	33.3	0.0	0.0	33.3	0.0	2.67

問 6- I : ケース・ワーカー訪問回数

- ・ ケース・ワーカーの訪問回数では「1～5回」が最も多く、次いで「6～10回」、「11～20回」となった。また、平均回数は 21.31 回となった。



		n=	1 5 5 回	6 5 1 0 回	1 1 5 2 0 回	2 1 回 5 5 0 回	5 1 回 以 上	無 回 答	平均 (回)
全 体		228	21.9	20.6	19.3	16.2	9.2	12.7	21.31
北海道 計		114	22.8	18.4	26.3	8.8	8.8	14.9	21.08
福岡県 計		114	21.1	22.8	12.3	23.7	9.6	10.5	21.52
協力 自治 体別	[北海道]A市	49	26.5	24.5	28.6	10.2	6.1	4.1	15.70
	[北海道]B市	10	30.0	10.0	20.0	0.0	0.0	40.0	7.67
	[北海道]C市	30	20.0	23.3	30.0	10.0	16.7	0.0	29.70
	[北海道]D市	25	16.0	4.0	20.0	8.0	8.0	44.0	26.43
	[福岡県]E市	30	16.7	23.3	16.7	30.0	6.7	6.7	20.96
	[福岡県]F市	30	20.0	20.0	10.0	26.7	10.0	13.3	21.58
	[福岡県]G市	24	16.7	16.7	16.7	16.7	16.7	16.7	29.95
	[福岡県]H市	30	30.0	30.0	6.7	20.0	6.7	6.7	16.00

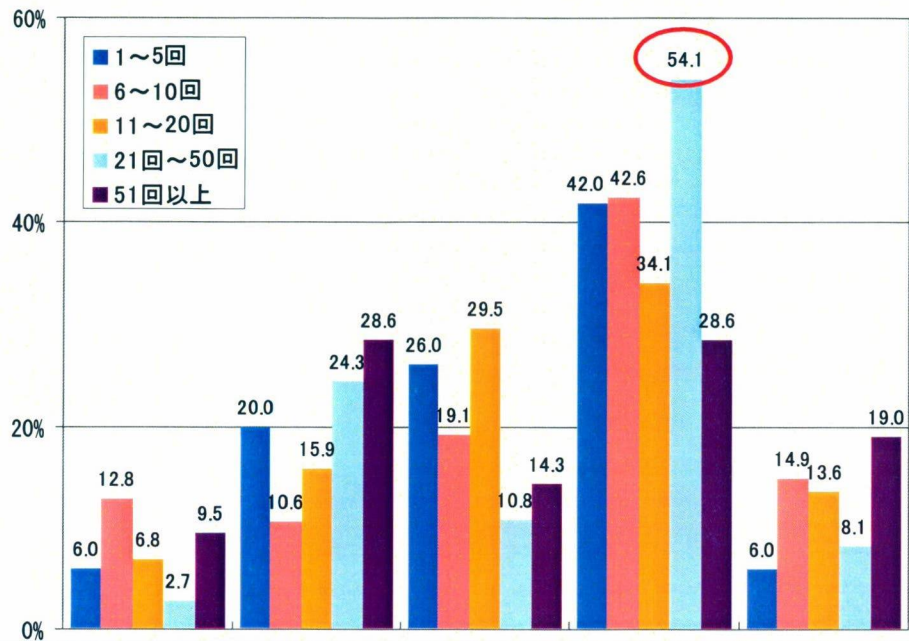
問 6-Ⅱ：ケース・ワーカー訪問回数

- 年代別で訪問平均回数をみると、最も多いのは「60代以上」で32.87回、最も少ないのは「40代」で15.12回となった。
- 近隣関係別で訪問平均回数をみると「つきあいはない」が18.86回に対し、「出会った時に少し世間話をする」では29.02回と多い傾向となった。

		n=	1 5 回	6 5 1 0 回	1 1 5 2 0 回	2 1 回 5 0 回	5 1 回 以 上	無 回 答	平均 (回)
全 体		228	21.9	20.6	19.3	16.2	9.2	12.7	21.31
年 代 別	20代以下	20	15.0	30.0	15.0	5.0	10.0	25.0	19.20
	30代	40	25.0	12.5	17.5	22.5	15.0	7.5	25.46
	40代	48	27.1	18.8	27.1	8.3	6.3	12.5	15.12
	50代	95	22.1	21.1	15.8	21.1	6.3	13.7	19.74
	60代以上	25	12.0	28.0	24.0	12.0	16.0	8.0	32.87
最 終 学 歴 別	小学校	1	0.0	0.0	0.0	0.0	0.0	100.0	0.00
	中学校	92	23.9	18.5	18.5	12.0	10.9	16.3	20.79
	高校中退	22	27.3	18.2	18.2	9.1	9.1	18.2	17.83
	高校	80	21.3	23.8	20.0	21.3	5.0	8.8	18.30
	短大・高専中退	4	0.0	50.0	25.0	25.0	0.0	0.0	17.50
	短大・高専	4	25.0	25.0	25.0	0.0	0.0	25.0	8.33
	大学	3	66.7	0.0	0.0	0.0	0.0	33.3	3.50
	職業訓練校	6	0.0	33.3	33.3	16.7	16.7	0.0	32.83
	専門学校	14	7.1	14.3	14.3	35.7	28.6	0.0	47.14
	ほとんど学校には行っていない	1	100.0	0.0	0.0	0.0	0.0	0.0	3.00
同 居 家 族 別	単身	118	22.9	22.0	20.3	14.4	8.5	11.9	20.48
	配偶者	30	23.3	20.0	23.3	20.0	6.7	6.7	20.96
	本人の母親	16	25.0	12.5	6.3	12.5	18.8	25.0	32.83
	本人の父親	2	0.0	0.0	0.0	0.0	0.0	100.0	0.00
	息子	58	20.7	19.0	13.8	20.7	12.1	13.8	23.60
	娘	46	17.4	15.2	28.3	21.7	4.3	13.0	19.18
	配偶者の母親	1	0.0	0.0	0.0	0.0	0.0	100.0	0.00
	本人の兄弟	1	0.0	0.0	0.0	0.0	100.0	0.0	60.00
	本人の姉妹	2	0.0	0.0	0.0	50.0	0.0	50.0	21.00
	その他の親族	5	20.0	20.0	20.0	20.0	0.0	20.0	16.25
受 給 暦 別	昭和以前	8	0.0	0.0	0.0	37.5	25.0	37.5	93.80
	平成元年～15年	38	0.0	0.0	5.3	23.7	39.5	31.6	58.12
	平成16年	13	7.7	0.0	30.8	46.2	7.7	7.7	29.08
	平成17年	18	5.6	0.0	55.6	33.3	5.6	0.0	23.89
	平成18年	11	0.0	9.1	54.5	18.2	9.1	9.1	22.20
	平成19年	26	3.8	23.1	26.9	34.6	0.0	11.5	18.44
	平成20年	35	11.4	40.0	34.3	2.9	0.0	11.4	11.29
	平成21年	71	60.6	35.2	1.4	0.0	0.0	2.8	5.15
近 隣 関 係 別	つきあいはない	41	26.8	22.0	19.5	12.2	7.3	12.2	18.86
	道で会えばあいさつぐら いはする	106	25.5	19.8	17.9	18.9	4.7	13.2	16.89
	出会ったときに少し世間 話をする	51	17.6	19.6	21.6	17.6	15.7	7.8	29.02
	ときどき、お互いの家を たずねあう	16	6.3	31.3	25.0	12.5	12.5	12.5	24.93
	かなり頻繁にお互いの家 をたずねあう	1	0.0	0.0	0.0	100.0	0.0	0.0	50.00
	家族同様といえるくらい親しく つきあっている	4	0.0	0.0	25.0	0.0	50.0	25.0	49.33

問 6-Ⅲ：ケース・ワーカー訪問回数

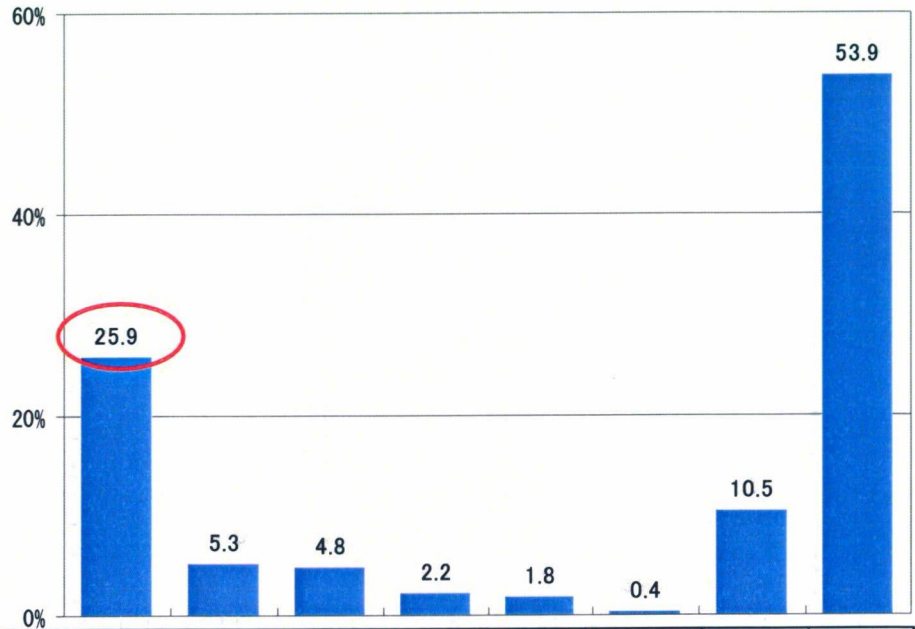
- ・ 年齢をケース・ワーカー訪問回数別にみると、訪問回数「21回～50回」では「50代」が半数を占めていた。
- ・ また、「30代」「60代以上」では他の年代と比べて「51回以上」の割合が高くなった。



	n=	20代以下	30代	40代	50代	60代以上
全体	228	8.8	17.5	21.1	41.7	11.0
訪問回数別						
1~5回	50	6.0	20.0	26.0	42.0	6.0
6~10回	47	12.8	10.6	19.1	42.6	14.9
11~20回	44	6.8	15.9	29.5	34.1	13.6
21回~50回	37	2.7	24.3	10.8	54.1	8.1
51回以上	21	9.5	28.6	14.3	28.6	19.0

問 7- I : 「自立支援プログラム」参加有無（複数回答可）

- ・ 「自立支援プログラム」の参加で最も多いのは「ハローワークとの連携による就労支援事業」で 2 割半となった。他のプログラムの参加割合は 1 割以下と低い。
- ・ また、非参加（無回答含）が半数以上と、参加していない可能性の方が多いと思われる。



	n=	ハローワークとの連携による就労支援事業	ボランティア事業	支援する事業（パソコンや簿記など）	資格取得を心得など	就労準備に関する支援事業（履歴書の書き方・面接の心得など）	母子世帯を対象とした就労支援事業	就労意欲を喚起するような事業（受給者同士の交流など）	その他	非参加（無回答含）
全 体	228	25.9	5.3	4.8	2.2	1.8	0.4	10.5	53.9	
北海道 計	114	20.2	5.3	6.1	2.6	0.9	0.0	6.1	64.9	
福岡県 計	114	31.6	5.3	3.5	1.8	2.6	0.9	14.9	43.0	
協力自治体別	[北海道]A市	49	18.4	12.2	6.1	2.0	2.0	0.0	6.1	63.3
	[北海道]B市	10	20.0	0.0	0.0	0.0	0.0	0.0	30.0	50.0
	[北海道]C市	30	10.0	0.0	13.3	0.0	0.0	0.0	0.0	76.7
	[北海道]D市	25	36.0	0.0	0.0	8.0	0.0	0.0	4.0	60.0
	[福岡県]E市	30	16.7	0.0	10.0	0.0	0.0	0.0	13.3	63.3
	[福岡県]F市	30	43.3	3.3	0.0	3.3	10.0	3.3	13.3	26.7
	[福岡県]G市	24	25.0	0.0	0.0	0.0	0.0	0.0	8.3	66.7
	[福岡県]H市	30	40.0	16.7	3.3	3.3	0.0	0.0	23.3	20.0

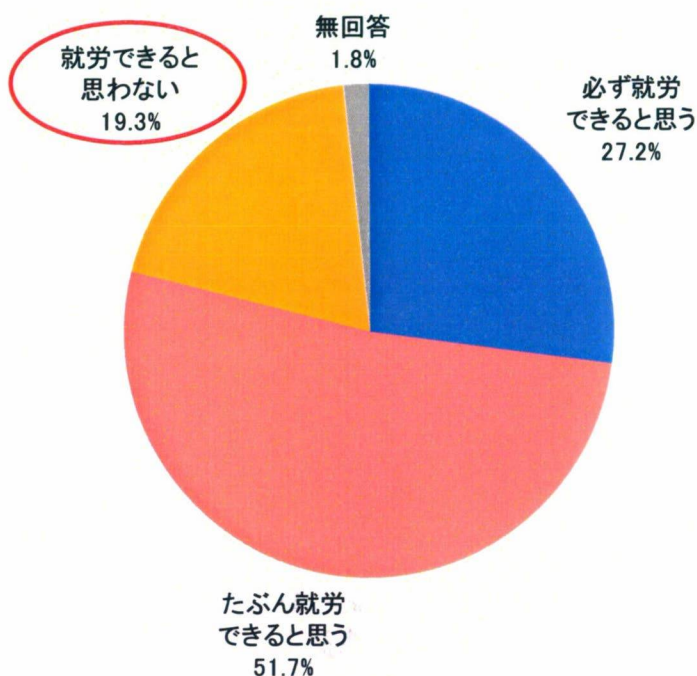
問 7-Ⅱ：「自立支援プログラム」参加有無（複数回答可）

- ・ 年代別で「無回答」(参加していない)をみると、20代以下で4割に対し、「60代以上」では7割以上となり、年齢が高くなるにつれて参加意向は下がっている傾向がみられた。
- ・ 近隣関係別で「ハローワークとの連携による就労支援事業」では、「つきあいはない」は2割に満たない。

		n=	就労支援事業 ハローワークとの 連携による	就業体験的 ボランティア事業	資格取得を 支援する事業 (パソコンや 簿記など)	就労準備に関する 支援事業(履歴書の 書き方・面接の 心得など)	母子世帯を対象と した就労支援事業	就労意欲を喚起する ような事業 (受給者同士の 交流など)	その他	(無回答含) 非参加
全 体		228	25.9	5.3	4.8	2.2	1.8	0.4	10.5	53.9
年 代 別	20代以下	20	15.0	0.0	20.0	5.0	15.0	0.0	15.0	40.0
	30代	40	32.5	5.0	7.5	0.0	2.5	0.0	12.5	45.0
	40代	48	25.0	6.3	2.1	2.1	0.0	0.0	10.4	54.2
	50代	95	29.5	5.3	2.1	3.2	0.0	0.0	11.6	54.7
	60代以上	25	12.0	8.0	4.0	0.0	0.0	4.0	0.0	76.0
最 終 学 歴 別	小学校	1	0.0	0.0	0.0	0.0	0.0	0.0	0.0	100.0
	中学校	92	22.8	3.3	3.3	3.3	0.0	0.0	8.7	63.0
	高校中退	22	40.9	4.5	13.6	0.0	0.0	0.0	9.1	40.9
	高校	80	27.5	7.5	6.3	2.5	5.0	1.3	8.8	47.5
	短大・高専中退	4	25.0	0.0	0.0	0.0	0.0	0.0	25.0	50.0
	短大・高専	4	25.0	0.0	0.0	0.0	0.0	0.0	50.0	25.0
	大学	3	66.7	0.0	0.0	0.0	0.0	0.0	33.3	0.0
	職業訓練校	6	16.7	0.0	0.0	0.0	0.0	0.0	0.0	83.3
	専門学校	14	7.1	14.3	0.0	0.0	0.0	0.0	14.3	64.3
	ほとんど学校には行って いない	1	0.0	0.0	0.0	0.0	0.0	0.0	100.0	0.0
同 居 家 族 別	単身	118	21.2	6.8	2.5	2.5	0.0	0.8	11.0	59.3
	配偶者	30	30.0	3.3	3.3	0.0	0.0	0.0	3.3	63.3
	本人の母親	16	31.3	0.0	12.5	12.5	0.0	0.0	12.5	37.5
	本人の父親	2	0.0	0.0	0.0	0.0	0.0	0.0	100.0	0.0
	息子	58	32.8	3.4	6.9	1.7	5.2	0.0	5.2	50.0
	娘	46	28.3	6.5	10.9	0.0	8.7	0.0	10.9	45.7
	配偶者の母親	1	0.0	0.0	0.0	0.0	0.0	0.0	100.0	0.0
	本人の兄弟	1	0.0	0.0	0.0	0.0	0.0	0.0	100.0	0.0
	本人の姉妹	2	50.0	0.0	0.0	50.0	0.0	0.0	0.0	50.0
	その他の親族	5	60.0	0.0	0.0	0.0	0.0	0.0	0.0	40.0
受 給 暦 別	昭和以前	8	12.5	12.5	12.5	12.5	0.0	12.5	0.0	62.5
	平成元年～15年	38	18.4	5.3	0.0	0.0	0.0	0.0	21.1	55.3
	平成16年	13	30.8	15.4	7.7	7.7	0.0	0.0	7.7	38.5
	平成17年	18	22.2	5.6	5.6	0.0	5.6	0.0	0.0	61.1
	平成18年	11	9.1	9.1	0.0	0.0	0.0	0.0	9.1	72.7
	平成19年	26	34.6	11.5	15.4	0.0	7.7	0.0	3.8	42.3
	平成20年	35	22.9	2.9	5.7	0.0	2.9	0.0	8.6	60.0
	平成21年	71	32.4	1.4	2.8	2.8	0.0	0.0	14.1	49.3
近 隣 関 係 別	つきあいはない	41	17.1	4.9	2.4	0.0	4.9	0.0	9.8	61.0
	道で会えばあいさつぐら いはする	106	28.3	4.7	5.7	3.8	1.9	0.9	8.5	50.9
	出会ったときに少し世間 話をする	51	31.4	5.9	3.9	0.0	0.0	0.0	13.7	51.0
	ときどき、お互いの家を たずねあう	16	6.3	6.3	0.0	0.0	0.0	0.0	6.3	81.3
	かなり頻繁にお互いの家 をたずねあう	1	0.0	0.0	0.0	0.0	0.0	0.0	0.0	100.0
	家族同様といえるくらい親しく つきあっている	4	0.0	0.0	0.0	0.0	0.0	0.0	50.0	50.0

問 8- I : 就労の可能性に対する意識

- 就労意向では「就労できると思わない」が2割となっていた。
また、就労の可能性あり(「かならず就労できると思う」「たぶん周到できると思う」と考える人は8割を占めていた。



		n=	必ず就労 できると思う	たぶん就労 できると思う	就労でき ないと思 わない	無回 答
全 体		228	27.2	51.8	19.3	1.8
北海道 計		114	26.3	54.4	15.8	3.5
福岡県 計		114	28.1	49.1	22.8	0.0
協 力 自 治 体 別	[北海道]A市	49	26.5	49.0	18.4	6.1
	[北海道]B市	10	0.0	80.0	20.0	0.0
	[北海道]C市	30	33.3	60.0	3.3	3.3
	[北海道]D市	25	28.0	48.0	24.0	0.0
	[福岡県]E市	30	36.7	40.0	23.3	0.0
	[福岡県]F市	30	33.3	46.7	20.0	0.0
	[福岡県]G市	24	8.3	54.2	37.5	0.0
	[福岡県]H市	30	30.0	56.7	13.3	0.0

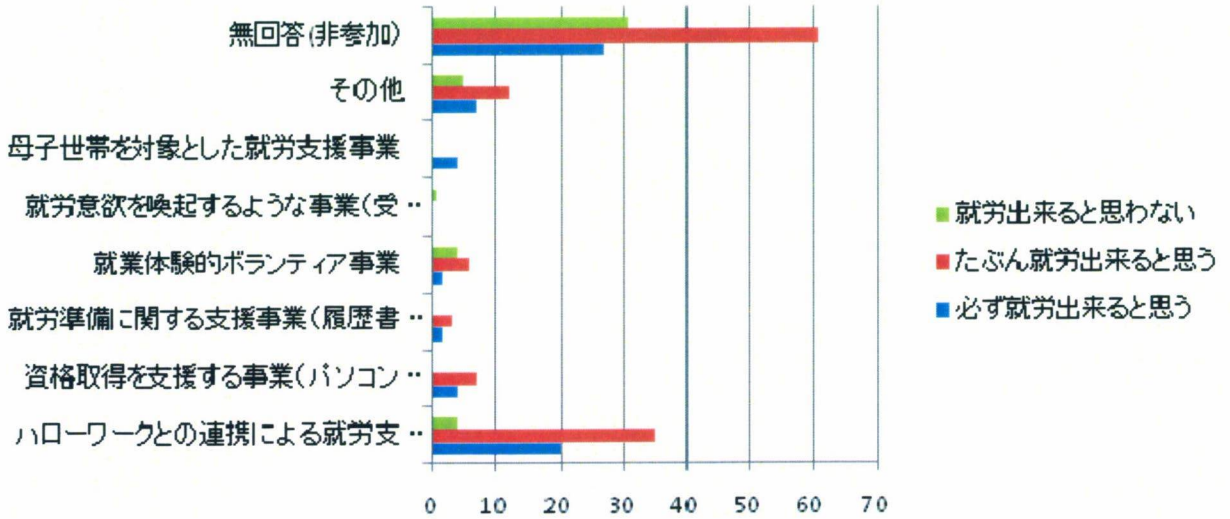
問 8-Ⅱ：就労の可能性に対する意識

- ・ 年代別で見ると、年齢が高くなるにつれて「就労できると思わない」の比率が上がっている。
- ・ 近隣関係別で見ると、「つきあいはない」で「就労できると思わない」が3割を占めていた。

		n=	で 必 ず 就 労 と 思 う	で た ぶ ん 就 労 と 思 う	就 労 で き る と 思 わ な い	無 回 答
全 体		228	27.2	51.8	19.3	1.8
年 代 別	20代以下	20	55.0	45.0	0.0	0.0
	30代	40	35.0	52.5	10.0	2.5
	40代	48	29.2	56.3	12.5	2.1
	50代	95	21.1	50.5	27.4	1.1
	60代以上	25	12.0	52.0	32.0	4.0
最 終 学 歴 別	小学校	1	0.0	100.0	0.0	0.0
	中学校	92	25.0	47.8	25.0	2.2
	高校中退	22	22.7	72.7	4.5	0.0
	高校	80	35.0	48.8	15.0	1.3
	短大・高専中退	4	25.0	75.0	0.0	0.0
	短大・高専	4	0.0	75.0	25.0	0.0
	大学	3	0.0	66.7	33.3	0.0
	職業訓練校	6	16.7	66.7	0.0	16.7
	専門学校	14	28.6	35.7	35.7	0.0
	ほとんど学校には行って いない	1	0.0	0.0	100.0	0.0
同 居 家 族 別	単身	118	21.2	55.1	22.9	0.8
	配偶者	30	23.3	46.7	26.7	3.3
	本人の母親	16	18.8	62.5	12.5	6.3
	本人の父親	2	0.0	100.0	0.0	0.0
	息子	58	37.9	44.8	13.8	3.4
	娘	46	45.7	47.8	4.3	2.2
	配偶者の母親	1	0.0	100.0	0.0	0.0
	本人の兄弟	1	100.0	0.0	0.0	0.0
	本人の姉妹	2	0.0	100.0	0.0	0.0
その他の親族	5	20.0	40.0	40.0	0.0	
受 給 暦 別	昭和以前	8	25.0	62.5	12.5	0.0
	平成元年～15年	38	7.9	63.2	23.7	5.3
	平成16年	13	23.1	53.8	23.1	0.0
	平成17年	18	22.2	44.4	33.3	0.0
	平成18年	11	27.3	72.7	0.0	0.0
	平成19年	26	42.3	34.6	19.2	3.8
	平成20年	35	37.1	37.1	25.7	0.0
	平成21年	71	31.0	56.3	11.3	1.4
近 隣 関 係 別	つきあいはない	41	26.8	43.9	29.3	0.0
	道で会えばあいさつぐら いはする	106	27.4	51.9	17.9	2.8
	出会ったときに少し世間 話をする	51	29.4	56.9	13.7	0.0
	ときどき、お互いの家を たずねあう	16	18.8	50.0	31.3	0.0
	かなり頻繁にお互いの家 をたずねあう	1	0.0	0.0	0.0	100.0
	家族同様といえるくらい親しく つきあっている	4	25.0	50.0	25.0	0.0

問 8-Ⅲ：就労の可能性に対する意識

- ・ ハローワークとの連携による就労支援の参加者がもっとも多い。参加者のうち「必ず就労できる」か「たぶん就労できると思う」という回答が9割を占めた。
- ・ 就労体験ボランティア型の参加者の3割が「就労できるとは思わない」と回答している。



		1	2	3	4	5	6	7		
		ハローワークとの連携による就労支援事業	資格取得を支援する事業(パソコンや簿記など)	就労準備に関する支援事業(履歴書の書き方・面接の心得など)	就業体験的ボランティア事業	就労意欲を喚起するような事業(受給者同士の交流など)	母子世帯を対象とした就労支援事業	その他	無回答(非参加)	
全体		228 100.0	59 25.9	11 4.8	5 2.2	12 5.3	1 0.4	4 1.8	24 10.5	123 53.9
問8 就労	必ず就労出来ると思う	62 100.0	20 32.3	4 6.5	2 3.2	2 3.2	0 0.0	4 6.5	7 11.3	27 43.5
	たぶん就労出来ると思う	118 100.0	35 29.7	7 5.9	3 2.5	6 5.1	0 0.0	0 0.0	12 10.2	61 51.7
	就労出来ると思わない	44 100.0	4 9.1	0 0.0	0 0.0	4 9.1	1 2.3	0 0.0	5 11.4	31 70.5