

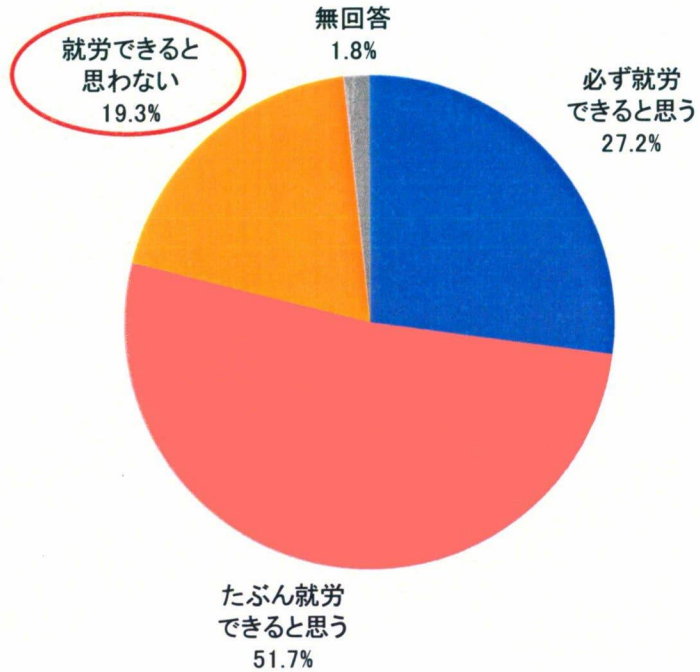
問 7-Ⅱ：「自立支援プログラム」参加有無（複数回答可）

- ・ 年代別で「無回答」（参加していない）をみると、20代以下で4割に対し、「60代以上」では7割以上となり、年齢が高くなるにつれて参加意向は下がっている傾向がみられた。
- ・ 近隣関係別で「ハローワークとの連携による就労支援事業」では、「つきあいはない」は2割満たない。

		n=	ハローワークとの 連携による 就労支援事業	ポラン ティエ ア事業	資格取得を 支援する事業 (パソコンや 簿記など)	就労準備に関する 支援事業(履歴書 書き方・面接の 心得など)	母子世帯を対象と した就労支援事業	就労意欲を喚起する ような事業 (受給者同士の 交流など)	その他	(無回答含) 非参加
全 体		228	25.9	5.3	4.8	2.2	1.8	0.4	10.5	53.9
年 代 別	20代以下	20	15.0	0.0	20.0	5.0	15.0	0.0	15.0	40.0
	30代	40	32.5	5.0	7.5	0.0	2.5	0.0	12.5	45.0
	40代	48	25.0	6.3	2.1	2.1	0.0	0.0	10.4	54.2
	50代	95	29.5	5.3	2.1	3.2	0.0	0.0	11.6	54.7
	60代以上	25	12.0	8.0	4.0	0.0	0.0	4.0	0.0	76.0
最 終 学 歴 別	小学校	1	0.0	0.0	0.0	0.0	0.0	0.0	0.0	100.0
	中学校	92	22.8	3.3	3.3	3.3	0.0	0.0	8.7	63.0
	高校中退	22	40.9	4.5	13.6	0.0	0.0	0.0	9.1	40.9
	高校	80	27.5	7.5	6.3	2.5	5.0	1.3	8.8	47.5
	短大・高専中退	4	25.0	0.0	0.0	0.0	0.0	0.0	25.0	50.0
	短大・高専	4	25.0	0.0	0.0	0.0	0.0	0.0	50.0	25.0
	大学	3	66.7	0.0	0.0	0.0	0.0	0.0	33.3	0.0
	職業訓練校	6	16.7	0.0	0.0	0.0	0.0	0.0	0.0	83.3
	専門学校	14	7.1	14.3	0.0	0.0	0.0	0.0	14.3	64.3
	ほとんど学校には行って いない	1	0.0	0.0	0.0	0.0	0.0	0.0	100.0	0.0
同 居 家 族 別	単身	118	21.2	6.8	2.5	2.5	0.0	0.8	11.0	59.3
	配偶者	30	30.0	3.3	3.3	0.0	0.0	0.0	3.3	63.3
	本人の母親	16	31.3	0.0	12.5	12.5	0.0	0.0	12.5	37.5
	本人の父親	2	0.0	0.0	0.0	0.0	0.0	0.0	100.0	0.0
	息子	58	32.8	3.4	6.9	1.7	5.2	0.0	5.2	50.0
	娘	46	28.3	6.5	10.9	0.0	8.7	0.0	10.9	45.7
	配偶者の母親	1	0.0	0.0	0.0	0.0	0.0	0.0	100.0	0.0
	本人の兄弟	1	0.0	0.0	0.0	0.0	0.0	0.0	100.0	0.0
	本人の姉妹	2	50.0	0.0	0.0	50.0	0.0	0.0	0.0	50.0
	その他の親族	5	60.0	0.0	0.0	0.0	0.0	0.0	0.0	40.0
受 給 暦 別	昭和以前	8	12.5	12.5	12.5	12.5	0.0	12.5	0.0	62.5
	平成元年～15年	38	18.4	5.3	0.0	0.0	0.0	0.0	21.1	55.3
	平成16年	13	30.8	15.4	7.7	7.7	0.0	0.0	7.7	38.5
	平成17年	18	22.2	5.6	5.6	0.0	5.6	0.0	0.0	61.1
	平成18年	11	9.1	9.1	0.0	0.0	0.0	0.0	9.1	72.7
	平成19年	26	34.6	11.5	15.4	0.0	7.7	0.0	3.8	42.3
	平成20年	35	22.9	2.9	5.7	0.0	2.9	0.0	8.6	60.0
	平成21年	71	32.4	1.4	2.8	2.8	0.0	0.0	14.1	49.3
近 隣 関 係 別	つきあいはない	41	17.1	4.9	2.4	0.0	4.9	0.0	9.8	61.0
	道で会えばあいさつぐら いはする	106	28.3	4.7	5.7	3.8	1.9	0.9	8.5	50.9
	出会ったときに少し世間 話をする	51	31.4	5.9	3.9	0.0	0.0	0.0	13.7	51.0
	ときどき、お互いの家を たずねあう	16	6.3	6.3	0.0	0.0	0.0	0.0	6.3	81.3
	かなり頻繁にお互いの家 をたずねあう	1	0.0	0.0	0.0	0.0	0.0	0.0	0.0	100.0
	家族同様といえるくらい親しく つきあっている	4	0.0	0.0	0.0	0.0	0.0	0.0	50.0	50.0

問 8-I : 就労の可能性に対する意識

- 就労意向では「就労できると思わない」が2割となっていた。
また、就労の可能性あり(「かならず就労できると思う」「たぶん周到できると思う」と考える人は8割を占めていた。



		n=	でき 必 ず 就 労 思 う	た ぶ ん 就 労 で き る と 思 う	就 労 で き る と 思 わ な い	無 回 答
全 体		228	27.2	51.8	19.3	1.8
北海道 計		114	26.3	54.4	15.8	3.5
福岡県 計		114	28.1	49.1	22.8	0.0
協 力 自 治 体 別	[北海道]A市	49	26.5	49.0	18.4	6.1
	[北海道]B市	10	0.0	80.0	20.0	0.0
	[北海道]C市	30	33.3	60.0	3.3	3.3
	[北海道]D市	25	28.0	48.0	24.0	0.0
	[福岡県]E市	30	36.7	40.0	23.3	0.0
	[福岡県]F市	30	33.3	46.7	20.0	0.0
	[福岡県]G市	24	8.3	54.2	37.5	0.0
	[福岡県]H市	30	30.0	56.7	13.3	0.0

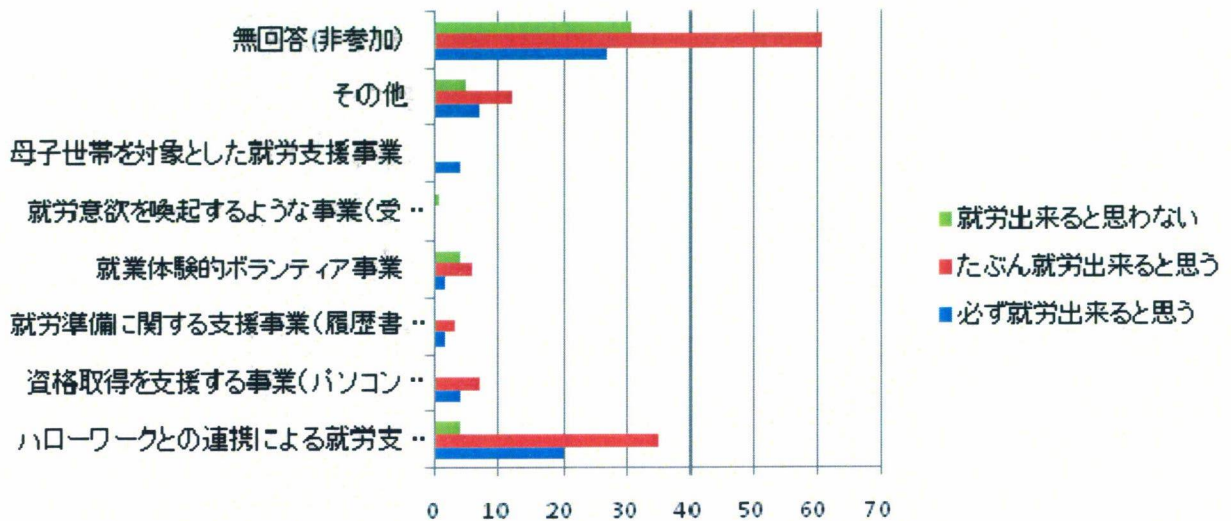
問 8-Ⅱ：就労の可能性に対する意識

- ・ 年代別で見ると、年齢が高くなるにつれて「就労できると思わない」の比率が上がっている。
- ・ 近隣関係別で見ると、「つきあいはない」で「就労できると思わない」が3割を占めていた。

		n=	で 必 ず 就 労 思 う	で た ぶ ん 就 労 思 う	就 労 で き な い と 思 わ な い	無 回 答
全 体		228	27.2	51.8	19.3	1.8
年 代 別	20代以下	20	55.0	45.0	0.0	0.0
	30代	40	35.0	52.5	10.0	2.5
	40代	48	29.2	56.3	12.5	2.1
	50代	95	21.1	50.5	27.4	1.1
	60代以上	25	12.0	52.0	32.0	4.0
最 終 学 歴 別	小学校	1	0.0	100.0	0.0	0.0
	中学校	92	25.0	47.8	25.0	2.2
	高校中退	22	22.7	72.7	4.5	0.0
	高校	80	35.0	48.8	15.0	1.3
	短大・高専中退	4	25.0	75.0	0.0	0.0
	短大・高専	4	0.0	75.0	25.0	0.0
	大学	3	0.0	66.7	33.3	0.0
	職業訓練校	6	16.7	66.7	0.0	16.7
	専門学校	14	28.6	35.7	35.7	0.0
	ほとんど学校には行って いない	1	0.0	0.0	100.0	0.0
同 居 家 族 別	単身	118	21.2	55.1	22.9	0.8
	配偶者	30	23.3	46.7	26.7	3.3
	本人の母親	16	18.8	62.5	12.5	6.3
	本人の父親	2	0.0	100.0	0.0	0.0
	息子	58	37.9	44.8	13.8	3.4
	娘	46	45.7	47.8	4.3	2.2
	配偶者の母親	1	0.0	100.0	0.0	0.0
	本人の兄弟	1	100.0	0.0	0.0	0.0
	本人の姉妹	2	0.0	100.0	0.0	0.0
その他の親族	5	20.0	40.0	40.0	0.0	
受 給 暦 別	昭和以前	8	25.0	62.5	12.5	0.0
	平成元年～15年	38	7.9	63.2	23.7	5.3
	平成16年	13	23.1	53.8	23.1	0.0
	平成17年	18	22.2	44.4	33.3	0.0
	平成18年	11	27.3	72.7	0.0	0.0
	平成19年	26	42.3	34.6	19.2	3.8
	平成20年	35	37.1	37.1	25.7	0.0
平成21年	71	31.0	56.3	11.3	1.4	
近 隣 関 係 別	つきあいはない	41	26.8	43.9	29.3	0.0
	道で会えばあいさつぐら いはする	106	27.4	51.9	17.9	2.8
	出会ったときに少し世間 話をする	51	29.4	56.9	13.7	0.0
	ときどき、お互いの家を たずねあう	16	18.8	50.0	31.3	0.0
	かなり頻繁にお互いの家 をたずねあう	1	0.0	0.0	0.0	100.0
	家族同様といえるくらい親しく つきあっている	4	25.0	50.0	25.0	0.0

問 8-Ⅲ：就労の可能性に対する意識

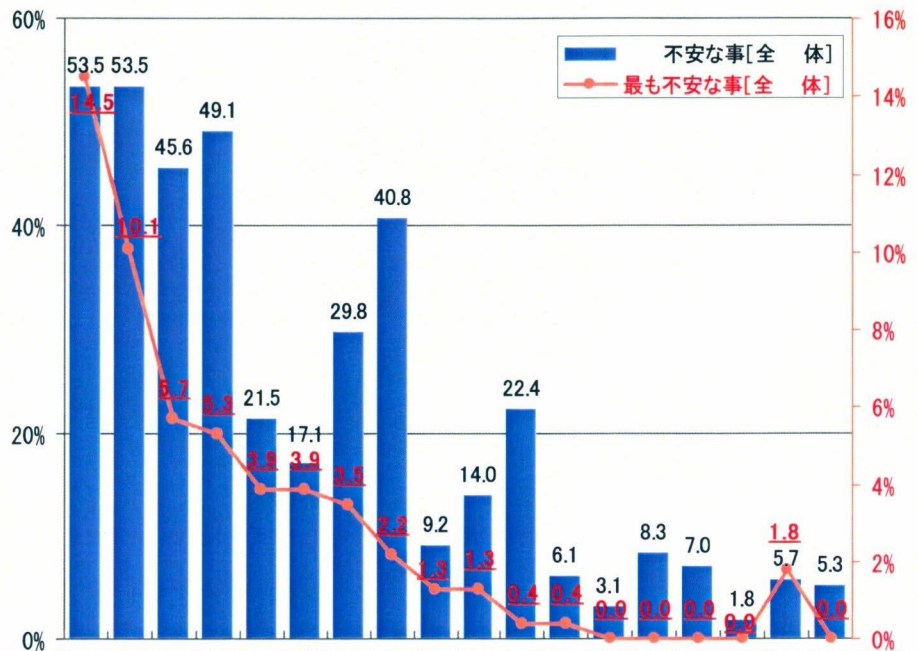
- ・ ハローワークとの連携による就労支援の参加者がもっとも多い。参加者のうち「必ず就労できる」か「たぶん就労できると思う」という回答が9割を占めた。
- ・ 就労体験ボランティア型の参加者の3割が「就労できるとは思わない」と回答している。



	回答数	1	2	3	4	5	6	7	無回答(非参加)
		ハローワークとの連携による就労支援事業	資格取得を支援する事業(パソコンや簿記など)	就労準備に関する支援事業(履歴書の書き方・面接の心得など)	就業体験的ボランティア事業	就労意欲を喚起するような事業(受給者同士の交流など)	母子世帯を対象とした就労支援事業	その他	
全体	228	59	11	5	12	1	4	24	123
	100.0	25.9	4.8	2.2	5.3	0.4	1.8	10.5	53.9
問8 就労	必ず就労出来ると思う	62	20	4	2	0	4	7	27
	100.0	32.3	6.5	3.2	3.2	0.0	6.5	11.3	43.5
	たぶん就労出来ると思う	118	35	7	3	6	0	12	61
100.0	29.7	5.9	2.5	5.1	0.0	0.0	10.2	51.7	
就労出来ると思わない	44	4	0	0	4	1	0	5	31
100.0	9.1	0.0	0.0	9.1	2.3	0.0	11.4	70.5	

問 9- I : 就労への不安要素 (複数回答可)

- ・ 就労の不安要素で最も高いのは半数以上で「体力に自信がない」「景気が悪いので、仕事がないと思う」となり、次いで「自動車など交通手段がない」となった
- ・ 最も不安な要素では「体力に自信がない」が1割半で最も高くなった。



		n=	体力に自信がない	景気が悪いので、仕事がないと思う	難しいと思う	年齢的に就労が	自動車など交通手段がない	他人と人間関係をつくるのが苦手である	子どもがいるので就労の時間帯が制限される	学力に自信がない	資格がない	就労に有利な要素がない	与えられた仕事をこなす自信がない	面接を受けて断られるのが怖い	不安である	決められた時間にある職場になじめない	履歴書の書き方がわからない	面接の受け答えが不安である	面接のための服がない	仕事の探し方がわからない	その他	心配ごとはない	無回答	
最も不安な事[全体]		228	14.5	10.1	5.7	5.3	3.9	3.9	3.5	2.2	1.3	1.3	0.4	0.4	0.0	0.0	0.0	0.0	0.0	0.0	1.8	0.0	45.6	
不安な事[全体]		228	53.5	53.5	45.6	49.1	21.5	17.1	29.8	40.8	9.2	14.0	22.4	6.1	3.1	8.3	7.0	1.8	5.7	1.8	5.3	0.0		
北海道計		114	54.4	62.3	51.8	57.0	18.4	12.3	30.7	41.2	7.9	13.2	21.9	4.4	1.8	7.9	5.3	1.8	3.5	6.1	0.0	6.1		
福岡県計		114	52.6	44.7	39.5	41.2	24.6	21.9	28.9	40.4	10.5	14.9	22.8	7.9	4.4	8.8	8.8	1.8	7.9	4.4	0.0	4.4		
協力自治体別	[北海道]A市	49	30.6	49.0	49.0	49.0	18.4	24.5	32.7	42.9	10.2	18.4	16.3	4.1	0.0	8.2	6.1	0.0	8.2	6.1	0.0	6.1		
	[北海道]B市	10	80.0	50.0	50.0	40.0	0.0	0.0	50.0	30.0	0.0	10.0	0.0	0.0	0.0	10.0	0.0	0.0	0.0	0.0	0.0	10.0		
	[北海道]C市	30	73.3	96.7	56.7	70.0	16.7	3.3	6.7	26.7	3.3	0.0	16.7	0.0	0.0	0.0	0.0	0.0	0.0	0.0	0.0	0.0	6.7	
	[北海道]D市	25	68.0	52.0	52.0	64.0	28.0	4.0	48.0	60.0	12.0	20.0	48.0	12.0	8.0	16.0	12.0	8.0	0.0	8.0	0.0	4.0		
	[福岡県]E市	30	56.7	56.7	40.0	50.0	20.0	26.7	40.0	46.7	3.3	13.3	13.3	10.0	0.0	13.3	10.0	0.0	6.7	6.7	0.0	3.3		
	[福岡県]F市	30	50.0	46.7	30.0	60.0	23.3	40.0	30.0	40.0	20.0	23.3	33.3	13.3	6.7	10.0	6.7	6.7	6.7	6.7	0.0	0.0		
	[福岡県]G市	24	70.8	29.2	41.7	12.5	20.8	4.2	16.7	29.2	16.7	4.2	25.0	4.2	8.3	8.3	8.3	0.0	16.7	4.2	0.0	4.2		
	[福岡県]H市	30	36.7	43.3	46.7	36.7	33.3	13.3	26.7	43.3	3.3	16.7	20.0	3.3	3.3	3.3	10.0	0.0	3.3	10.0	0.0	10.0		

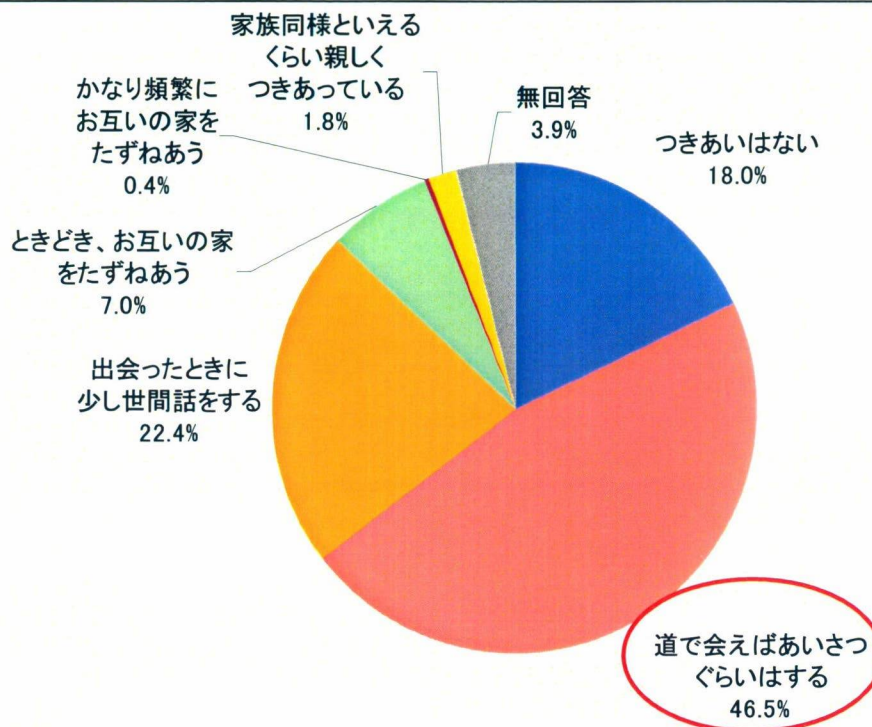
問 9-II : 就労への不安要素 (複数回答可)

- 年代別でみると「子供がいるので就労の時間が制限される」は、年齢が低い方が高く、一方、「景気が悪いので、仕事がないと思う」では、年齢が高い方が高い傾向にあった。
- 「面接をうけて断られるのが怖い」では、40代で1/4を占めていた。

		n=	体力に自信がない	仕事がないと思う	景気が悪いので、難しいと思う	年齢的に就労が困難	通勤手段がない	自動車などをつくるのが苦手である	他人と人間関係をつくるのが苦手である	子どもがいるので就労の時間帯が制限される	学力に自信がない	資格がない	就労に有利なスキルがない	与えられた仕事をこなす自信がない	断られるのが怖い	面接を受けて断られるのが怖い	不安である	職場になじめない	決められた時間である	生活が苦手である	履歴書の書き方がわからない	面接の受け答えが不安である	面接のための服がない	仕事の探し方がわからない	その他	心配ことはない	無回答
最も不安な事[全体]		228	14.5	10.1	5.7	5.3	3.9	3.9	3.5	2.2	1.3	1.3	0.4	0.4	0.0	0.0	0.0	0.0	0.0	0.0	0.0	0.0	1.8	0.0	45.6		
不安な事[全体]		228	53.5	53.5	45.6	49.1	21.5	17.1	29.8	40.8	9.2	14.0	22.4	6.1	3.1	8.3	7.0	1.8	5.7	5.3							
年代別	20代以下	20	15.0	25.0	0.0	45.0	15.0	50.0	25.0	40.0	10.0	5.0	20.0	5.0	0.0	10.0	0.0	5.0	10.0	5.0							
	30代	40	35.0	47.5	17.5	50.0	30.0	42.5	25.0	47.5	12.5	15.0	35.0	7.5	2.5	10.0	7.5	5.0	10.0	5.0							
	40代	48	60.4	52.1	37.5	56.3	20.8	16.7	39.6	52.1	4.2	25.0	29.2	8.3	4.2	4.2	8.3	0.0	2.1	4.2							
	50代	95	61.1	56.8	62.1	46.3	22.1	4.2	32.6	38.9	9.5	11.6	17.9	6.3	4.2	10.5	8.4	1.1	5.3	4.2							
	60代以上	25	72.0	76.0	80.0	48.0	12.0	0.0	12.0	16.0	12.0	8.0	8.0	0.0	0.0	4.0	4.0	0.0	4.0	0.0							
最終学歴別	小学校	1	100.0	0.0	100.0	0.0	0.0	0.0	0.0	0.0	0.0	0.0	0.0	0.0	0.0	0.0	0.0	0.0	0.0	0.0	0.0	0.0	0.0	0.0	0.0		
	中学校	92	55.4	53.3	46.7	52.2	25.0	16.3	50.0	41.3	9.8	14.1	22.8	6.5	5.4	13.0	7.6	1.1	5.4	3.3							
	高校中退	22	45.5	54.5	18.2	54.5	31.8	27.3	31.8	54.5	13.6	13.6	27.3	4.5	0.0	4.5	18.2	4.5	13.6	9.1							
	高校	80	53.8	48.8	51.3	42.5	20.0	16.3	13.8	41.3	7.5	17.5	22.5	6.3	2.5	7.5	6.3	2.5	2.5	7.5							
	短大・高専中退	4	50.0	75.0	50.0	50.0	25.0	50.0	0.0	50.0	0.0	25.0	25.0	0.0	0.0	0.0	0.0	0.0	0.0	0.0							
	短大・高専	4	25.0	25.0	0.0	50.0	0.0	50.0	0.0	0.0	0.0	0.0	25.0	50.0	0.0	0.0	0.0	0.0	0.0	0.0							
	大学	3	33.3	66.7	66.7	33.3	33.3	0.0	33.3	66.7	0.0	0.0	0.0	0.0	0.0	0.0	0.0	0.0	0.0	0.0							
	職業訓練校	6	66.7	100.0	66.7	66.7	16.7	0.0	16.7	33.3	16.7	0.0	16.7	0.0	0.0	0.0	0.0	0.0	0.0	0.0							
	専門学校	14	64.3	64.3	50.0	64.3	0.0	7.1	7.1	28.6	14.3	0.0	21.4	0.0	0.0	0.0	0.0	0.0	0.0	14.3	0.0						
	ほとんど学校には行っていない	1	0.0	0.0	0.0	0.0	0.0	0.0	0.0	0.0	0.0	0.0	0.0	0.0	0.0	0.0	0.0	0.0	0.0	0.0	100.0	0.0					
同居家族別	単身	118	59.3	63.6	58.5	51.7	21.2	0.0	27.1	41.5	6.8	15.3	18.6	5.1	4.2	9.3	8.5	0.0	5.9	5.1							
	配偶者	30	60.0	53.3	43.3	36.7	23.3	16.7	50.0	40.0	16.7	13.3	33.3	6.7	3.3	6.7	6.7	6.7	3.3	3.3							
	本人の母親	16	62.5	37.5	18.8	68.8	25.0	12.5	31.3	37.5	18.8	12.5	43.8	6.3	0.0	6.3	12.5	6.3	0.0	6.3							
	本人の父親	2	0.0	50.0	0.0	50.0	0.0	0.0	100.0	0.0	0.0	0.0	0.0	0.0	0.0	0.0	0.0	0.0	0.0	0.0							
	息子	58	39.7	37.9	22.4	44.8	24.1	48.3	29.3	43.1	10.3	22.4	6.9	0.0	3.4	1.7	1.7	8.6	5.2								
	娘	46	39.1	37.0	30.4	43.5	19.6	56.5	32.6	45.7	10.9	17.4	28.3	10.9	2.2	8.7	4.3	4.3	6.5	4.3							
	配偶者の母親	1	0.0	100.0	0.0	100.0	0.0	0.0	100.0	0.0	0.0	0.0	0.0	0.0	0.0	0.0	0.0	0.0	0.0	0.0							
	本人の兄弟	1	0.0	100.0	0.0	100.0	0.0	0.0	0.0	0.0	0.0	0.0	0.0	0.0	0.0	0.0	0.0	0.0	0.0	0.0							
	本人の姉妹	2	50.0	0.0	0.0	50.0	50.0	50.0	100.0	50.0	50.0	0.0	50.0	0.0	0.0	0.0	0.0	0.0	0.0	0.0							
その他の親族	5	60.0	0.0	40.0	40.0	0.0	40.0	20.0	20.0	0.0	0.0	0.0	0.0	0.0	0.0	0.0	0.0	0.0	20.0	20.0							
受給暦別	昭和以前	8	62.5	37.5	50.0	37.5	25.0	12.5	25.0	25.0	25.0	0.0	25.0	0.0	0.0	0.0	0.0	0.0	0.0	0.0	25.0						
	平成元年～15年	38	63.2	57.9	42.1	50.0	23.7	13.2	36.8	36.8	10.5	18.4	23.7	5.3	5.3	10.5	10.5	5.3	5.3	2.6							
	平成16年	13	69.2	46.2	38.5	53.8	23.1	23.1	30.8	15.4	15.4	0.0	38.5	7.7	0.0	7.7	0.0	0.0	0.0	0.0							
	平成17年	18	55.6	33.3	50.0	50.0	33.3	27.8	38.9	44.4	11.1	11.1	27.8	5.6	0.0	5.6	0.0	0.0	11.1	0.0							
	平成18年	11	54.5	72.7	36.4	72.7	27.3	36.4	27.3	54.5	0.0	18.2	9.1	18.2	0.0	9.1	9.1	0.0	0.0	0.0							
	平成19年	26	50.0	53.8	50.0	34.6	26.9	19.2	23.1	34.6	7.7	11.5	15.4	7.7	3.8	7.7	3.8	0.0	7.7	7.7							
	平成20年	35	54.3	42.9	48.6	51.4	11.4	11.4	17.1	34.3	8.6	20.0	11.4	2.9	2.9	8.6	5.7	0.0	5.7	2.9							
平成21年	71	42.3	60.6	46.5	47.9	21.1	15.5	32.4	50.7	8.5	15.5	25.4	5.6	4.2	8.5	9.9	2.8	7.0	7.0								
近隣関係別	つきあいはない	41	46.3	46.3	39.0	43.9	29.3	14.6	36.6	43.9	7.3	17.1	22.0	12.2	0.0	9.8	9.8	0.0	9.8	7.3							
	道で会えばあいさつぐらいはする	106	51.9	54.7	47.2	49.1	18.9	15.1	25.5	42.5	6.6	12.3	20.8	2.8	3.8	7.5	6.6	0.9	2.8	4.7							
	出会ったときに少し世間話をする	51	58.8	52.9	49.0	52.9	21.6	29.4	31.4	37.3	11.8	15.7	25.5	3.9	3.9	5.9	5.9	5.9	5.9	2.0							
	ときどき、お互いの家をたずねあう	16	56.3	50.0	43.8	56.3	6.3	0.0	25.0	37.5	18.8	18.8	12.5	0.0	6.3	18.8	6.3	0.0	6.3	12.5							
	かなり頻繁にお互いの家をたずねあう	1	0.0	100.0	0.0	0.0	0.0	0.0	0.0	0.0	0.0	0.0	0.0	0.0	0.0	0.0	0.0	0.0	0.0	0.0							
家族同様といえるくらい親しくつきあっている	4	75.0	75.0	50.0	0.0	25.0	0.0	50.0	25.0	0.0	25.0	0.0	0.0	0.0	0.0	25.0	25.0	0.0	25.0	0.0							

問 10-I : 近隣との関係

- 近隣との関係では、「道で会えばあいさつぐらいはする」が半数近くを占め最も高い。次いで、「出会ったときに少し世話ををする」が2割となった。



		n=	つきあいはない	道で会えばあいさつぐらいはする	出会ったときに少し世間話をする	ときどき、お互いの家をたずねあう	かなり頻繁にお互いの家をたずねあう	家族同様といえるくらい親しくつきあっている	無回答
全体		228	18.0	46.5	22.4	7.0	0.4	1.8	3.9
北海道計		114	15.8	46.5	21.9	8.8	0.9	2.6	3.5
福岡県計		114	20.2	46.5	22.8	5.3	0.0	0.9	4.4
協力自治体別	[北海道]A市	49	24.5	38.8	20.4	10.2	2.0	2.0	2.0
	[北海道]B市	10	0.0	40.0	40.0	10.0	0.0	10.0	0.0
	[北海道]C市	30	10.0	63.3	13.3	6.7	0.0	3.3	3.3
	[北海道]D市	25	12.0	44.0	28.0	8.0	0.0	0.0	8.0
	[福岡県]E市	30	23.3	30.0	33.3	6.7	0.0	3.3	3.3
	[福岡県]F市	30	13.3	56.7	16.7	3.3	0.0	0.0	10.0
	[福岡県]G市	24	25.0	45.8	20.8	8.3	0.0	0.0	0.0
	[福岡県]H市	30	20.0	53.3	20.0	3.3	0.0	0.0	3.3

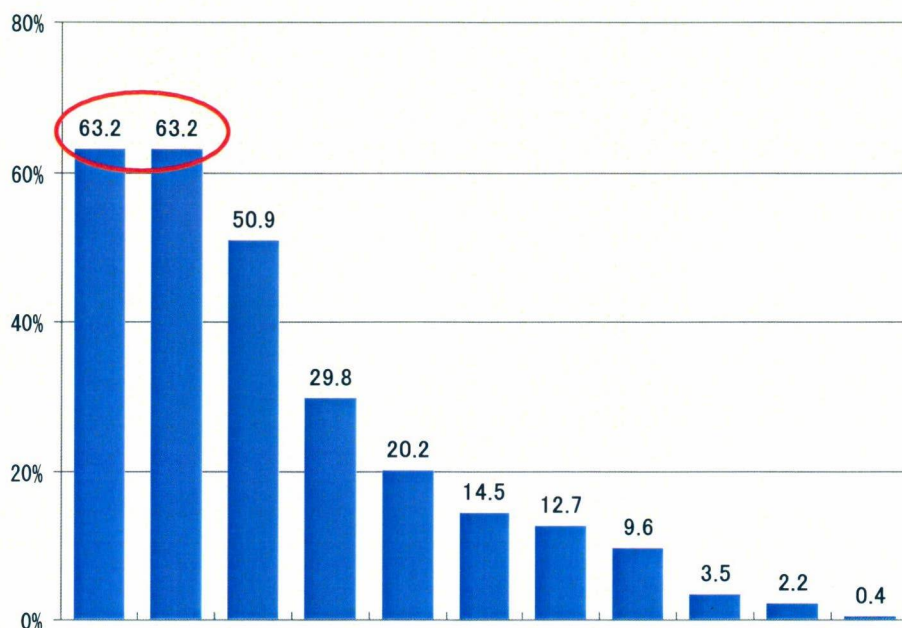
問 10-Ⅱ：近隣との関係

- 年代別で見ると、「つきあいはない」では年齢が低いほど比率が高い傾向となっている。

		n=	つきあいはない	道で会えばあいさつぐらいはする	出会ったときに少し世間話をする	ときどき、お互いの家をたずねあう	かなり頻繁にお互いの家をたずねあう	家族同様といえるくらい親しくつきあっている	無回答
全 体		228	18.0	46.5	22.4	7.0	0.4	1.8	3.9
年 代 別	20代以下	20	35.0	45.0	20.0	0.0	0.0	0.0	0.0
	30代	40	17.5	42.5	32.5	2.5	0.0	0.0	5.0
	40代	48	16.7	50.0	16.7	8.3	0.0	2.1	6.3
	50代	95	17.9	46.3	22.1	6.3	1.1	2.1	4.2
	60代以上	25	8.0	48.0	20.0	20.0	0.0	4.0	0.0
最 終 学 歴 別	小学校	1	0.0	100.0	0.0	0.0	0.0	0.0	0.0
	中学校	92	19.6	40.2	19.6	10.9	1.1	3.3	5.4
	高校中退	22	31.8	50.0	13.6	0.0	0.0	0.0	4.5
	高校	80	15.0	56.3	22.5	3.8	0.0	0.0	2.5
	短大・高専中退	4	0.0	25.0	75.0	0.0	0.0	0.0	0.0
	短大・高専	4	0.0	25.0	50.0	0.0	0.0	0.0	25.0
	大学	3	33.3	33.3	33.3	0.0	0.0	0.0	0.0
	職業訓練校	6	16.7	66.7	0.0	16.7	0.0	0.0	0.0
	専門学校	14	7.1	28.6	42.9	14.3	0.0	7.1	0.0
	ほとんど学校には行っていない	1	100.0	0.0	0.0	0.0	0.0	0.0	0.0
同 居 家 族 別	単身	118	22.9	44.9	16.1	10.2	0.0	2.5	3.4
	配偶者	30	6.7	46.7	26.7	10.0	0.0	0.0	10.0
	本人の母親	16	18.8	62.5	18.8	0.0	0.0	0.0	0.0
	本人の父親	2	0.0	50.0	50.0	0.0	0.0	0.0	0.0
	息子	58	12.1	44.8	34.5	1.7	1.7	0.0	5.2
	娘	46	10.9	47.8	30.4	2.2	0.0	2.2	6.5
	配偶者の母親	1	0.0	100.0	0.0	0.0	0.0	0.0	0.0
	本人の兄弟	1	0.0	100.0	0.0	0.0	0.0	0.0	0.0
	本人の姉妹	2	0.0	50.0	50.0	0.0	0.0	0.0	0.0
その他の親族	5	20.0	60.0	20.0	0.0	0.0	0.0	0.0	
受 給 暦 別	昭和以前	8	12.5	50.0	25.0	12.5	0.0	0.0	0.0
	平成元年～15年	38	10.5	42.1	31.6	2.6	2.6	7.9	2.6
	平成16年	13	15.4	38.5	30.8	0.0	0.0	0.0	15.4
	平成17年	18	16.7	50.0	16.7	16.7	0.0	0.0	0.0
	平成18年	11	18.2	54.5	0.0	9.1	0.0	9.1	9.1
	平成19年	26	11.5	61.5	23.1	3.8	0.0	0.0	0.0
	平成20年	35	20.0	31.4	22.9	17.1	0.0	0.0	8.6
	平成21年	71	25.4	52.1	18.3	1.4	0.0	0.0	2.8
近 隣 関 係 別	つきあいはない	41	100.0	0.0	0.0	0.0	0.0	0.0	0.0
	道で会えばあいさつぐらいはする	106	0.0	100.0	0.0	0.0	0.0	0.0	0.0
	出会ったときに少し世間話をする	51	0.0	0.0	100.0	0.0	0.0	0.0	0.0
	ときどき、お互いの家をたずねあう	16	0.0	0.0	0.0	100.0	0.0	0.0	0.0
	かなり頻繁にお互いの家をたずねあう	1	0.0	0.0	0.0	0.0	100.0	0.0	0.0
	家族同様といえるくらい親しくつきあっている	4	0.0	0.0	0.0	0.0	0.0	100.0	0.0

問 11- I : 最近一カ月で世間話をした相手 (複数回答可)

- ・ 最近世間話をした相手は、「ケース・ワーカー」「家族・親せき」が最も多く6割以上となった。次いで、「隣近所の人」が5割、「同級生・同窓生以外の友人」が3割となった。



	n=	ケース・ワーカー	家族・親せき	隣近所の人	同級生・同窓生以外の友人	同級生・同窓生	以前の職場関係	民生委員	自立支援プログラムで知り合った人	その他	世間話をした人はいない	無回答	
全体	228	63.2	63.2	50.9	29.8	20.2	14.5	12.7	9.6	3.5	2.2	0.4	
北海道計	114	56.1	58.8	57.9	29.8	21.1	11.4	17.5	6.1	4.4	2.6	0.0	
福岡県計	114	70.2	67.5	43.9	29.8	19.3	17.5	7.9	13.2	2.6	1.8	0.9	
協力自治体別	[北海道]A市	49	40.8	67.3	44.9	38.8	36.7	10.2	28.6	14.3	8.2	4.1	0.0
	[北海道]B市	10	60.0	40.0	80.0	10.0	40.0	10.0	10.0	0.0	0.0	0.0	0.0
	[北海道]C市	30	83.3	53.3	63.3	23.3	3.3	16.7	3.3	0.0	0.0	0.0	0.0
	[北海道]D市	25	52.0	56.0	68.0	28.0	4.0	8.0	16.0	0.0	4.0	4.0	0.0
	[福岡県]E市	30	70.0	76.7	50.0	46.7	40.0	20.0	3.3	13.3	0.0	0.0	3.3
	[福岡県]F市	30	66.7	80.0	56.7	23.3	16.7	10.0	3.3	6.7	0.0	0.0	0.0
	[福岡県]G市	24	87.5	54.2	37.5	33.3	4.2	8.3	8.3	8.3	4.2	0.0	0.0
	[福岡県]H市	30	60.0	56.7	30.0	16.7	13.3	30.0	16.7	23.3	6.7	6.7	0.0

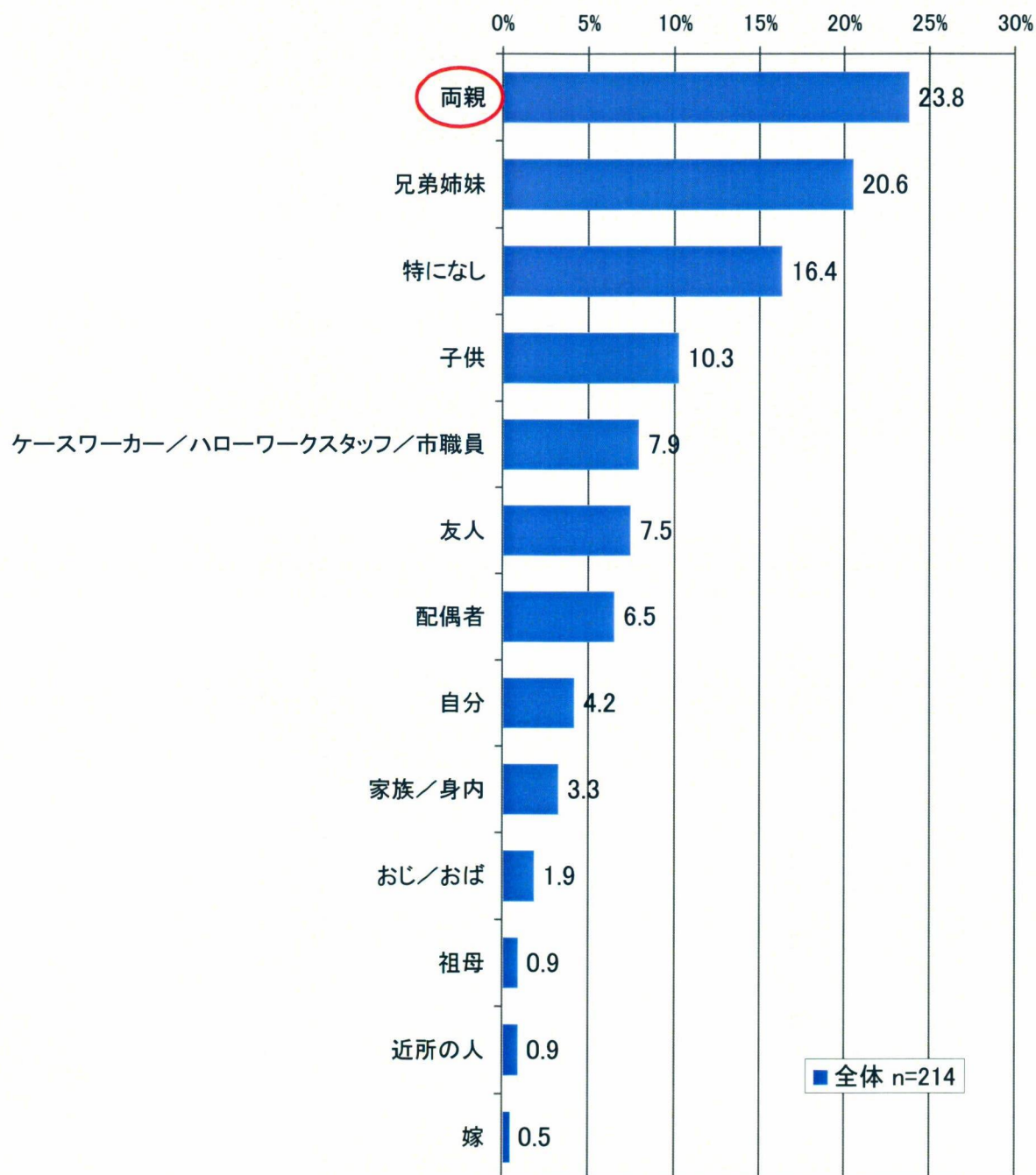
問 11-Ⅱ：最近一カ月で世間話をした相手（複数回答可）

- 年代別でみると、「ケース・ワーカー」「隣近所の人」では年齢が高くなるにつれ比率が高くなる傾向がみられた。また、「家族・親せき」「同級生・同窓生」「自立支援プログラムで知り合った人」では比率が低くなる傾向がみられた。

		n=	ケース・ワーカー	家族・親せき	隣近所の人	同級生・同窓生以外 の友人	同級生・同窓生	以前の職場関係	民生委員	自立支援プログラム で知り合った人	その他	世間話をした人はい ない	無回答
全体		228	63.2	63.2	50.9	29.8	20.2	14.5	12.7	9.6	3.5	2.2	0.4
年代別	20代以下	20	60.0	75.0	10.0	45.0	40.0	5.0	20.0	10.0	0.0	10.0	0.0
	30代	40	47.5	82.5	40.0	32.5	22.5	15.0	15.0	15.0	2.5	0.0	0.0
	40代	48	58.3	75.0	50.0	18.8	27.1	20.8	8.3	14.6	4.2	2.1	2.1
	50代	95	71.6	50.5	61.1	32.6	15.8	12.6	9.5	6.3	4.2	1.1	0.0
	60代以上	25	68.0	48.0	64.0	24.0	4.0	16.0	24.0	4.0	4.0	4.0	0.0
最終学歴別	小学校	1	100.0	0.0	0.0	0.0	0.0	0.0	0.0	0.0	0.0	0.0	0.0
	中学校	92	69.6	59.8	50.0	34.8	18.5	17.4	10.9	8.7	1.1	1.1	0.0
	高校中退	22	59.1	72.7	36.4	36.4	22.7	9.1	18.2	13.6	0.0	9.1	0.0
	高校	80	58.8	67.5	48.8	25.0	23.8	11.3	8.8	11.3	5.0	1.3	1.3
	短大・高専中退	4	50.0	25.0	75.0	25.0	0.0	50.0	25.0	0.0	0.0	25.0	0.0
	短大・高専	4	75.0	100.0	50.0	50.0	50.0	25.0	25.0	0.0	25.0	0.0	0.0
	大学	3	33.3	33.3	100.0	0.0	0.0	0.0	33.3	0.0	0.0	0.0	0.0
	職業訓練校	6	83.3	66.7	66.7	0.0	0.0	16.7	0.0	16.7	0.0	0.0	0.0
	専門学校	14	57.1	57.1	78.6	35.7	21.4	14.3	28.6	7.1	7.1	0.0	0.0
ほとんど学校には行っていない		1	0.0	0.0	0.0	0.0	0.0	0.0	0.0	0.0	100.0	0.0	0.0
同居家族別	単身	118	67.8	47.5	53.4	30.5	16.1	16.1	9.3	6.8	4.2	2.5	0.8
	配偶者	30	63.3	80.0	63.3	13.3	16.7	10.0	13.3	10.0	0.0	0.0	0.0
	本人の母親	16	68.8	81.3	12.5	18.8	12.5	6.3	6.3	6.3	0.0	6.3	0.0
	本人の父親	2	0.0	100.0	50.0	50.0	50.0	0.0	0.0	0.0	0.0	0.0	0.0
	息子	58	53.4	84.5	46.6	36.2	24.1	19.0	15.5	13.8	3.4	1.7	0.0
	娘	46	54.3	82.6	47.8	30.4	30.4	15.2	26.1	15.2	4.3	0.0	0.0
	配偶者の母親	1	0.0	100.0	100.0	0.0	100.0	0.0	0.0	0.0	0.0	0.0	0.0
	本人の兄弟	1	100.0	100.0	0.0	100.0	100.0	0.0	0.0	0.0	0.0	0.0	0.0
	本人の姉妹	2	100.0	50.0	0.0	50.0	0.0	0.0	0.0	0.0	0.0	0.0	0.0
	その他の親族	5	100.0	20.0	0.0	40.0	0.0	0.0	0.0	0.0	20.0	0.0	0.0
受給暦別	昭和以前	8	87.5	50.0	37.5	12.5	12.5	0.0	25.0	0.0	0.0	0.0	0.0
	平成元年～15年	38	50.0	63.2	55.3	23.7	23.7	7.9	7.9	2.6	5.3	0.0	0.0
	平成16年	13	69.2	38.5	53.8	53.8	7.7	15.4	7.7	23.1	0.0	0.0	0.0
	平成17年	18	77.8	72.2	61.1	27.8	11.1	11.1	33.3	0.0	5.6	0.0	0.0
	平成18年	11	63.6	81.8	63.6	18.2	36.4	9.1	36.4	9.1	0.0	0.0	9.1
	平成19年	26	57.7	61.5	50.0	34.6	23.1	11.5	7.7	19.2	0.0	3.8	0.0
	平成20年	35	45.7	57.1	57.1	28.6	20.0	20.0	11.4	8.6	2.9	5.7	0.0
	平成21年	71	71.8	64.8	39.4	28.2	21.1	18.3	9.9	12.7	4.2	2.8	0.0
近隣関係別	つきあいはない	41	61.0	53.7	4.9	26.8	14.6	12.2	9.8	7.3	7.3	2.4	2.4
	道で会えばあいさつぐらいはする	106	67.0	62.3	45.3	24.5	17.9	8.5	12.3	12.3	1.9	1.9	0.0
	出会ったときに少し世間話をする	51	62.7	74.5	82.4	39.2	25.5	23.5	13.7	7.8	2.0	3.9	0.0
	ときどき、お互いの家をたずねあう	16	56.3	56.3	93.8	50.0	25.0	31.3	25.0	0.0	12.5	0.0	0.0
	かなり頻繁にお互いの家をたずねあう	1	0.0	0.0	100.0	0.0	0.0	0.0	0.0	0.0	0.0	0.0	0.0
	家族同様といえるくらい親しくつきあっている	4	75.0	50.0	100.0	0.0	50.0	0.0	25.0	0.0	0.0	0.0	0.0

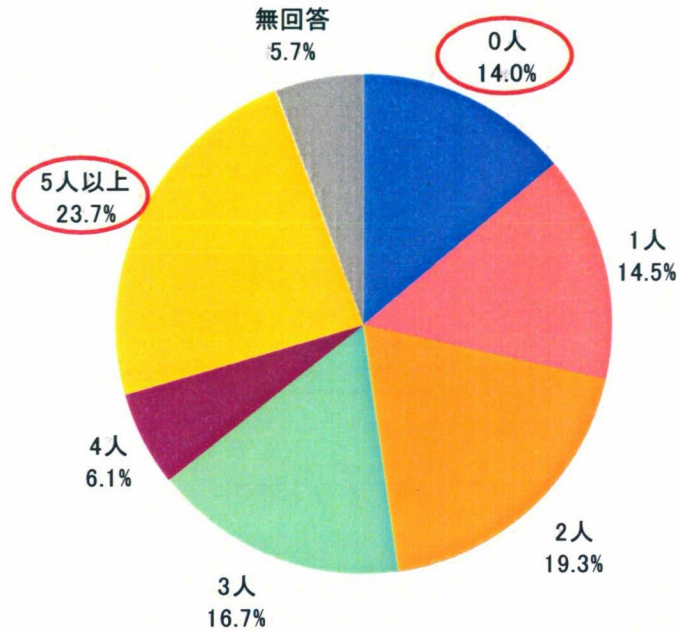
問 12：生活で頼りになる関係（自由回答）

- 生活上頼りになる関係では、最も記入が多いのは「両親」で 2 割半となった。次いで「兄弟姉妹」、「特になし」(思いつかない)となった。



問 13- I : 気を使わずにつきあえる人数

- ・ 気を使わない人数では「5人以上」が2割を超え最も高くなった。次いで「3人」、「2人」となった。
- ・ また「0人」は1割半であった。



		n=	0人	1人	2人	3人	4人	5人以上	無回答
全体		228	14.0	14.5	19.3	16.7	6.1	23.7	5.7
北海道計		114	13.2	13.2	21.1	20.2	6.1	21.1	5.3
福岡県計		114	14.9	15.8	17.5	13.2	6.1	26.3	6.1
協力自治体別	[北海道]A市	49	12.2	12.2	18.4	30.6	4.1	20.4	2.0
	[北海道]B市	10	10.0	10.0	20.0	20.0	0.0	30.0	10.0
	[北海道]C市	30	13.3	16.7	23.3	13.3	10.0	20.0	3.3
	[北海道]D市	25	16.0	12.0	24.0	8.0	8.0	20.0	12.0
	[福岡県]E市	30	13.3	16.7	10.0	13.3	6.7	33.3	6.7
	[福岡県]F市	30	16.7	13.3	23.3	16.7	3.3	20.0	6.7
	[福岡県]G市	24	20.8	12.5	16.7	8.3	4.2	37.5	0.0
	[福岡県]H市	30	10.0	20.0	20.0	13.3	10.0	16.7	10.0

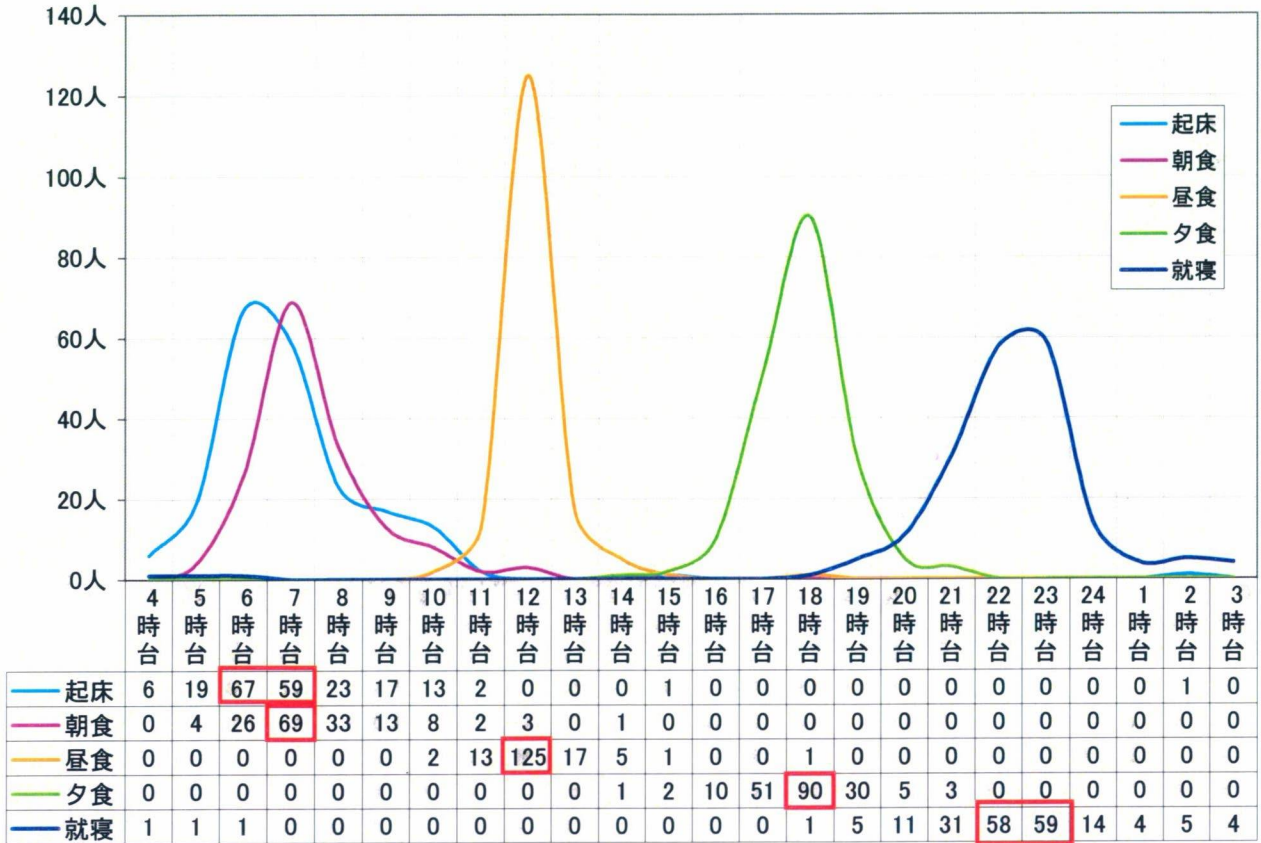
問 13-Ⅱ：気を使わずにつきあえる人数

- ・ 年代別で「0人」をみると、「50代」が最も多く2割を上回った。もっとも低いのは「20代以下」で5.0%
- ・ 近隣関係別で「0人」をみると、「つきあいはない」では3割近い割合と高くなったのに対し、「出会ったときに少し世間話をする」では3.9%と低い傾向となっていた。

		n=	0人	1人	2人	3人	4人	5人以上	無回答
全体		228	14.0	14.5	19.3	16.7	6.1	23.7	5.7
年代別	20代以下	20	5.0	10.0	25.0	20.0	10.0	25.0	5.0
	30代	40	10.0	20.0	15.0	10.0	10.0	25.0	10.0
	40代	48	6.3	12.5	27.1	22.9	6.3	20.8	4.2
	50代	95	21.1	13.7	16.8	15.8	3.2	24.2	5.3
	60代以上	25	16.0	16.0	16.0	16.0	8.0	24.0	4.0
最終学歴別	小学校	1	0.0	100.0	0.0	0.0	0.0	0.0	0.0
	中学校	92	15.2	16.3	19.6	17.4	4.3	22.8	4.3
	高校中退	22	9.1	9.1	18.2	22.7	9.1	22.7	9.1
	高校	80	18.8	10.0	20.0	15.0	3.8	27.5	5.0
	短大・高専中退	4	0.0	0.0	50.0	0.0	25.0	25.0	0.0
	短大・高専	4	0.0	0.0	0.0	50.0	0.0	50.0	0.0
	大学	3	0.0	33.3	0.0	0.0	0.0	0.0	66.7
	職業訓練校	6	0.0	33.3	0.0	16.7	16.7	16.7	16.7
	専門学校	14	7.1	28.6	21.4	7.1	21.4	14.3	0.0
	ほとんど学校には行っていない	1	0.0	0.0	0.0	100.0	0.0	0.0	0.0
同居家族別	単身	118	19.5	14.4	16.9	15.3	5.9	22.0	5.9
	配偶者	30	10.0	13.3	20.0	20.0	10.0	23.3	3.3
	本人の母親	16	18.8	18.8	31.3	6.3	6.3	12.5	6.3
	本人の父親	2	0.0	0.0	50.0	0.0	0.0	50.0	0.0
	息子	58	5.2	12.1	19.0	15.5	10.3	29.3	8.6
	娘	46	8.7	17.4	15.2	21.7	6.5	23.9	6.5
	配偶者の母親	1	0.0	0.0	100.0	0.0	0.0	0.0	0.0
	本人の兄弟	1	0.0	0.0	0.0	0.0	0.0	100.0	0.0
	本人の姉妹	2	0.0	0.0	100.0	0.0	0.0	0.0	0.0
その他の親族	5	0.0	0.0	80.0	20.0	0.0	0.0	0.0	
受給層別	昭和以前	8	25.0	37.5	37.5	0.0	0.0	0.0	0.0
	平成元年～15年	38	15.8	18.4	21.1	7.9	5.3	21.1	10.5
	平成16年	13	15.4	7.7	15.4	38.5	0.0	15.4	7.7
	平成17年	18	5.6	16.7	38.9	33.3	5.6	0.0	0.0
	平成18年	11	27.3	9.1	0.0	27.3	0.0	18.2	18.2
	平成19年	26	15.4	15.4	19.2	26.9	0.0	19.2	3.8
	平成20年	35	5.7	8.6	22.9	8.6	11.4	40.0	2.9
	平成21年	71	14.1	15.5	14.1	12.7	8.5	29.6	5.6
近隣関係別	つきあいはない	41	29.3	7.3	9.8	26.8	2.4	14.6	9.8
	道で会えばあいさつぐらいはする	106	16.0	19.8	22.6	13.2	5.7	16.0	6.6
	出会ったときに少し世間話をする	51	3.9	11.8	19.6	11.8	3.9	47.1	2.0
	ときどき、お互いの家をたずねあう	16	6.3	6.3	12.5	18.8	18.8	37.5	0.0
	かなり頻繁にお互いの家をたずねあう	1	0.0	0.0	0.0	100.0	0.0	0.0	0.0
	家族同様といえるくらい親しくつきあっている	4	0.0	50.0	25.0	0.0	25.0	0.0	0.0

問 14- I : 生活の流れ (開始時間)

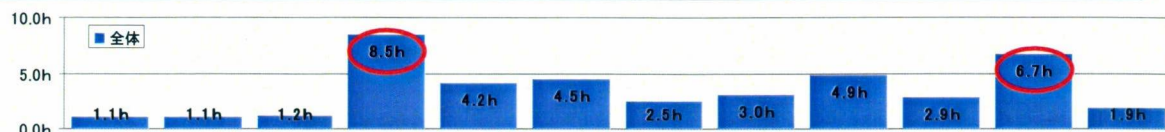
- 回答者の生活の流れは6時台に「起床」、7時台に「朝食」、12時台に「昼食」、18時台に「夕食」、22～23時台に「就寝」という傾向となっている。



(人)

問 14-Ⅱ：生活の流れ（平均時間）

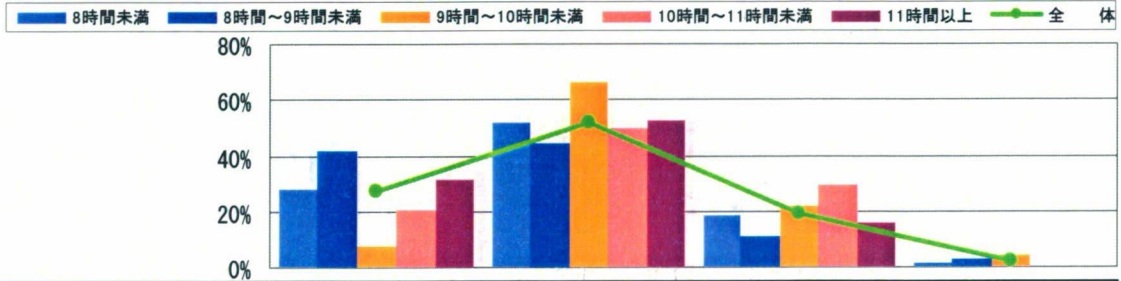
・ 日頃の生活で「自由時間」は6.7時間と、一日の中で多くの時間を占める傾向となっていた。
 「家事」「仕事」「学習・学校」は平均約4時間、「食事」は平均約1時間、「睡眠」は平均8.5時間となっていた。



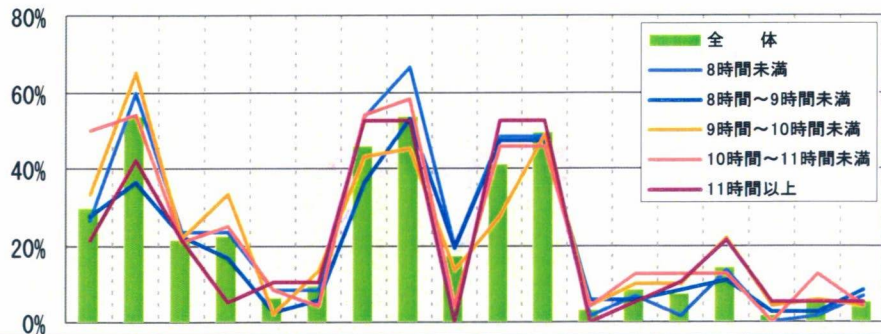
平均時間[h](回答数)	朝食	昼食	夕食	睡眠時間	家事	仕事	就職活動	就業支援プログラム	学習・学校	通院 (お見舞い)	自由時間	その他
全体	1.1 (177人)	1.1 (184人)	1.2 (208人)	8.5 (215人)	4.2 (150人)	4.5 (16人)	2.5 (67人)	3.0 (3人)	4.9 (7人)	2.9 (37人)	6.7 (218人)	1.9 (65人)
北海道計	1.2 (86人)	1.0 (95人)	1.1 (109人)	8.4 (110人)	3.7 (72人)	4.3 (8人)	2.5 (31人)	4.0 (2人)	2.0 (1人)	3.3 (18人)	7.0 (113人)	1.6 (32人)
福岡県計	1.1 (91人)	1.2 (89人)	1.3 (99人)	8.7 (105人)	4.6 (78人)	4.7 (8人)	2.5 (36人)	1.0 (1人)	5.2 (6人)	2.5 (19人)	6.3 (105人)	2.2 (33人)
自治体別												
北海道A市	1.2 (40人)	1.1 (39人)	1.1 (47人)	8.3 (48人)	3.6 (36人)	3.7 (3人)	2.4 (16人)	4.0 (2人)	2.0 (1人)	3.0 (7人)	6.4 (48人)	1.9 (16人)
北海道B市	1.9 (8人)	1.3 (8人)	1.0 (9人)	8.3 (9人)	5.0 (5人)	0.0 (0人)	2.0 (3人)	0.0 (0人)	0.0 (0人)	3.7 (4人)	5.6 (10人)	1.3 (4人)
北海道C市	1.0 (21人)	0.9 (25人)	1.0 (30人)	8.2 (30人)	2.8 (20人)	5.5 (4人)	2.0 (6人)	0.0 (0人)	0.0 (0人)	3.3 (4人)	7.8 (30人)	1.0 (2人)
北海道D市	1.0 (17人)	0.9 (23人)	1.3 (23人)	8.9 (23人)	5.1 (11人)	1.0 (1人)	3.5 (6人)	0.0 (0人)	0.0 (0人)	4.0 (3人)	7.8 (25人)	1.3 (10人)
北海道E市	0.9 (25人)	1.8 (23人)	1.6 (27人)	8.8 (28人)	4.7 (24人)	4.0 (1人)	2.0 (7人)	0.0 (0人)	4.6 (5人)	1.0 (4人)	6.4 (28人)	1.3 (5人)
福岡県直F市	0.9 (23人)	1.1 (23人)	1.1 (25人)	8.8 (26人)	3.9 (23人)	5.7 (4人)	1.4 (10人)	0.0 (0人)	0.0 (0人)	2.0 (2人)	6.8 (25人)	2.5 (15人)
福岡県G市	1.4 (17人)	1.1 (18人)	1.3 (21人)	9.1 (23人)	5.7 (13人)	4.0 (1人)	4.5 (2人)	0.0 (0人)	0.0 (0人)	3.0 (10人)	6.0 (24人)	2.4 (5人)
福岡県H市	1.0 (26人)	1.0 (25人)	1.0 (26人)	8.1 (28人)	4.6 (18人)	4.0 (2人)	2.9 (17人)	1.0 (1人)	8.0 (1人)	2.0 (3人)	6.0 (28人)	2.0 (6人)
年代別												
20代以下	1.0 (15人)	0.9 (15人)	1.4 (18人)	9.3 (18人)	3.5 (13人)	0.0 (0人)	4.0 (4人)	0.0 (0人)	3.0 (1人)	0.0 (1人)	8.8 (17人)	1.0 (3人)
30代	0.8 (34人)	0.9 (32人)	1.1 (36人)	7.9 (38人)	5.4 (33人)	4.7 (3人)	2.9 (14人)	0.0 (0人)	5.0 (2人)	2.0 (6人)	5.6 (37人)	1.4 (13人)
40代	1.1 (35人)	1.4 (41人)	1.3 (45人)	8.8 (46人)	3.6 (33人)	5.0 (5人)	2.3 (17人)	4.0 (2人)	6.0 (3人)	3.3 (4人)	6.0 (47人)	2.5 (15人)
50代	1.2 (73人)	1.2 (73人)	1.2 (84人)	8.5 (88人)	3.9 (57人)	3.5 (5人)	2.3 (28人)	1.0 (1人)	2.0 (1人)	3.0 (25人)	6.8 (93人)	2.0 (28人)
60代以上	1.2 (20人)	1.0 (23人)	0.9 (25人)	8.6 (25人)	3.8 (14人)	4.7 (3人)	2.0 (4人)	0.0 (0人)	0.0 (0人)	4.0 (1人)	7.6 (24人)	1.2 (6人)
最終学歴別												
小学校	1.0 (1人)	1.0 (1人)	1.0 (1人)	9.0 (1人)	3.0 (1人)	0.0 (0人)	0.0 (0人)	0.0 (0人)	0.0 (0人)	5.0 (1人)	4.0 (1人)	0.0 (0人)
中学校	1.1 (73人)	1.1 (74人)	1.2 (83人)	8.7 (86人)	4.3 (56人)	3.5 (4人)	1.9 (25人)	3.5 (2人)	4.3 (3人)	2.7 (19人)	6.7 (89人)	2.2 (27人)
高校中退	0.8 (14人)	1.0 (17人)	1.3 (20人)	8.9 (22人)	5.0 (14人)	0.0 (1人)	3.9 (7人)	0.0 (0人)	2.0 (1人)	1.5 (2人)	6.6 (22人)	1.3 (5人)
高校	1.0 (61人)	1.3 (63人)	1.1 (70人)	8.4 (73人)	4.0 (54人)	4.1 (9人)	2.6 (26人)	2.0 (1人)	6.0 (3人)	2.7 (11人)	6.6 (75人)	1.7 (25人)
短大・高専中退	1.3 (4人)	0.8 (4人)	1.0 (3人)	6.8 (4人)	5.8 (4人)	6.0 (1人)	0.0 (0人)	0.0 (0人)	0.0 (0人)	5.0 (2人)	4.0 (3人)	1.0 (1人)
短大・高専	1.0 (3人)	1.0 (3人)	2.0 (3人)	8.0 (4人)	5.3 (3人)	0.0 (0人)	1.0 (2人)	0.0 (0人)	0.0 (0人)	0.0 (0人)	7.0 (3人)	1.3 (3人)
大学	2.0 (2人)	1.0 (2人)	1.3 (3人)	7.3 (3人)	1.5 (2人)	0.0 (0人)	4.0 (1人)	0.0 (0人)	0.0 (0人)	0.0 (0人)	8.3 (3人)	0.0 (1人)
職業訓練校	1.0 (6人)	1.0 (6人)	1.8 (6人)	7.8 (6人)	2.0 (3人)	1.0 (1人)	4.0 (1人)	0.0 (0人)	0.0 (0人)	0.0 (0人)	8.0 (6人)	2.0 (1人)
専門学校	1.6 (12人)	0.9 (12人)	0.9 (14人)	7.8 (14人)	4.0 (12人)	0.0 (0人)	1.8 (4人)	0.0 (0人)	0.0 (0人)	4.0 (2人)	6.4 (14人)	0.0 (1人)
ほとんど学校には行っていない	0.0 (0人)	3.0 (1人)	1.0 (1人)	15 (1人)	2.0 (1人)	0.0 (0人)	0.0 (0人)	0.0 (0人)	0.0 (0人)	0.0 (0人)	3.0 (1人)	0.0 (0人)
同居家族別												
単身	1.2 (88人)	1.1 (93人)	1.1 (111人)	8.7 (111人)	3.3 (68人)	3.4 (9人)	2.3 (36人)	1.5 (2人)	2.0 (1人)	3.1 (22人)	7.3 (117人)	1.9 (34人)
配偶者	1.0 (24人)	1.2 (27人)	1.0 (28人)	8.6 (29人)	4.4 (17人)	6.7 (3人)	2.0 (8人)	0.0 (0人)	8.0 (1人)	2.8 (6人)	5.9 (29人)	2.7 (7人)
本人の母親	1.3 (14人)	1.1 (13人)	1.0 (14人)	9.0 (15人)	2.6 (5人)	1.0 (1人)	2.8 (4人)	0.0 (0人)	0.0 (0人)	0.0 (0人)	7.8 (16人)	2.0 (4人)
本人の父親	2.0 (2人)	2.0 (1人)	1.0 (2人)	9.5 (2人)	0.0 (0人)	0.0 (0人)	4.0 (1人)	0.0 (0人)	0.0 (0人)	0.0 (0人)	7.0 (2人)	0.0 (0人)
息子	0.9 (46人)	1.2 (49人)	1.4 (51人)	7.9 (54人)	4.9 (54人)	6.4 (5人)	2.8 (14人)	6.0 (1人)	4.8 (5人)	2.3 (8人)	5.0 (50人)	2.0 (19人)
娘	1.0 (35人)	1.0 (38人)	1.3 (39人)	8.1 (43人)	5.3 (43人)	5.3 (3人)	2.8 (12人)	0.0 (0人)	4.8 (5人)	2.3 (8人)	5.0 (40人)	2.2 (15人)
配偶者の母親	2.0 (1人)	2.0 (1人)	1.0 (1人)	8.0 (1人)	0.0 (0人)	0.0 (0人)	4.0 (1人)	0.0 (0人)	0.0 (0人)	0.0 (0人)	2.0 (1人)	0.0 (0人)
本人の兄弟	0.0 (1人)	0.0 (1人)	1.0 (1人)	11 (1人)	0.0 (0人)	0.0 (0人)	0.0 (0人)	0.0 (0人)	0.0 (0人)	0.0 (0人)	11 (1人)	0.0 (0人)
本人の姉妹	4.0 (2人)	1.5 (2人)	1.0 (1人)	5.0 (1人)	4.0 (1人)	0.0 (0人)	0.0 (0人)	0.0 (0人)	0.0 (0人)	0.0 (0人)	6.0 (2人)	0.0 (0人)
その他の親族	1.5 (4人)	1.2 (5人)	1.2 (5人)	9.3 (3人)	4.7 (3人)	0.0 (0人)	2.5 (2人)	0.0 (0人)	0.0 (0人)	2.0 (2人)	6.5 (5人)	2.0 (1人)
受給暦別												
昭和以前	1.5 (7人)	1.1 (7人)	1.0 (6人)	7.7 (7人)	3.7 (6人)	5.0 (1人)	0.0 (0人)	0.0 (0人)	0.0 (0人)	5.0 (1人)	7.9 (7人)	0.0 (1人)
平成元年～15年	1.2 (28人)	1.0 (26人)	1.0 (35人)	8.5 (38人)	4.9 (20人)	7.0 (2人)	4.5 (5人)	0.0 (0人)	0.0 (0人)	3.2 (5人)	6.9 (37人)	2.0 (8人)
平成16年	1.0 (10人)	1.0 (12人)	1.2 (11人)	7.6 (12人)	6.0 (8人)	6.0 (1人)	2.0 (2人)	0.0 (0人)	2.0 (1人)	0.0 (2人)	6.0 (13人)	1.0 (4人)
平成17年	1.2 (12人)	1.3 (15人)	1.1 (16人)	8.5 (17人)	4.0 (11人)	6.5 (2人)	1.0 (4人)	0.0 (0人)	0.0 (0人)	3.0 (2人)	8.1 (16人)	2.0 (2人)
平成18年	0.8 (7人)	2.0 (8人)	2.0 (9人)	8.9 (10人)	2.9 (9人)	0.0 (0人)	0.0 (2人)	0.0 (0人)	5.0 (2人)	2.0 (4人)	6.1 (10人)	1.5 (5人)
平成19年	1.1 (21人)	0.9 (23人)	1.1 (24人)	8.6 (21人)	2.9 (22人)	4.0 (3人)	2.0 (8人)	4.0 (2人)	0.0 (0人)	2.5 (6人)	6.5 (24人)	1.7 (10人)
平成20年	1.0 (26人)	1.1 (28人)	1.2 (34人)	8.5 (34人)	5.1 (20人)	2.0 (2人)	3.3 (10人)	0.0 (0人)	5.5 (2人)	3.0 (6人)	6.6 (34人)	1.8 (5人)
平成21年	1.0 (60人)	1.2 (58人)	1.2 (65人)	8.7 (68人)	4.1 (48人)	4.7 (4人)	2.3 (35人)	1.0 (1人)	5.0 (2人)	2.7 (10人)	6.1 (70人)	2.0 (28人)
近隣関係別												
つきあいはない	1.0 (30人)	1.5 (33人)	1.5 (38人)	9.0 (40人)	4.3 (18人)	4.0 (1人)	2.7 (16人)	1.0 (1人)	0.0 (0人)	3.5 (4人)	7.2 (38人)	1.3 (11人)
道で会えばあいさつぐらいはする	1.2 (84人)	1.0 (84人)	1.1 (97人)	8.5 (99人)	3.6 (70人)	5.0 (8人)	2.7 (35人)	4.0 (2人)	4.7 (3人)	2.9 (14人)	6.8 (102人)	2.4 (34人)
出会ったときに少し世間話をする	1.1 (42人)	1.1 (43人)	1.2 (47人)	8.2 (49人)	5.2 (40人)	4.3 (3人)	1.9 (8人)	0.0 (0人)	5.0 (2人)	2.4 (10人)	6.1 (48人)	1.2 (13人)
ときどき、お互いの家をたずねあう	0.8 (10人)	1.1 (13人)	0.8 (16人)	9.1 (15人)	4.6 (11人)	1.0 (1人)	2.0 (3人)	0.0 (0人)	0.0 (0人)	3.0 (4人)	7.4 (16人)	1.5 (3人)
かなり頻密にお互いの家をたずねあう	1.0 (1人)	0.0 (0人)	2.0 (1人)	10 (1人)	2.0 (1人)	4.0 (1人)	0.0 (0人)	0.0 (0人)	0.0 (0人)	0.0 (0人)	3.0 (1人)	0.0 (0人)
家族同様といえるくらい親しくつきあっている	1.3 (4人)	0.7 (4人)	1.0 (4人)	8.0 (4人)	2.3 (3人)	0.0 (0人)	1.0 (2人)	0.0 (0人)	2.0 (1人)	5.0 (1人)	7.3 (4人)	0.0 (0人)

問 14-Ⅲ：生活の流れ（問 8・問 9×睡眠時間比較）

- ・ 日頃の睡眠時間で就労の可能性をみると、「10 時間～11 時間未満」では全体に比べ「就労できると思わない」は高い割合となり、「8 時間～9 時間未満」では低い割合となった。
- ・ 就労への不安要素をみると、「景気が悪いので、仕事がないと思う」では「8 時間未満」が全体に比べ高い割合となった。



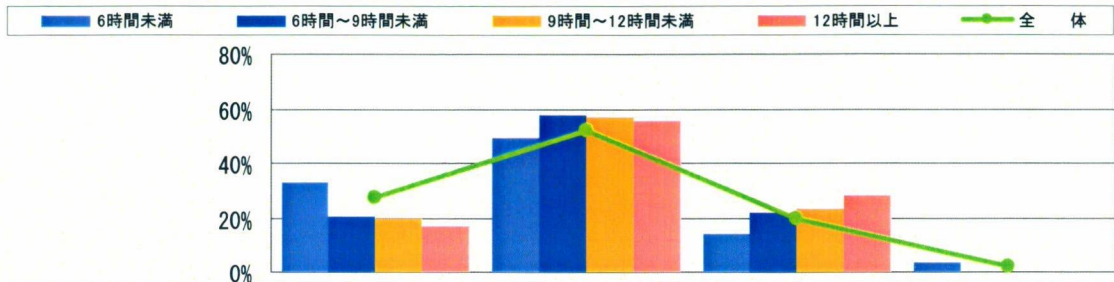
		n=	必ず就労できると思う	たぶん就労できると思う	就労できると思わない	無回答
全体		228	27.2	51.8	19.3	1.8
睡眠時間	8時間未満	60	28.3	51.7	18.3	1.7
	8時間～9時間未満	36	41.7	44.4	11.1	2.8
	9時間～10時間未満	51	7.8	66.7	21.6	3.9
	10時間～11時間未満	24	20.8	50.0	29.2	0.0
	11時間以上	19	31.6	52.6	15.8	0.0



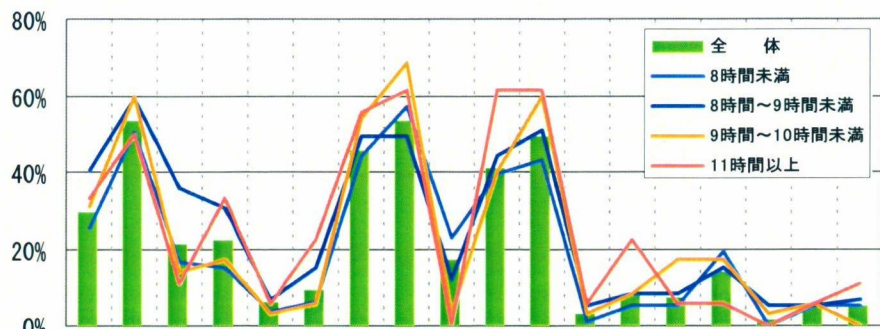
		n=	学力に自信がない	体力に自信がない	他人と人間関係を つくるのが苦手である	不安である	職場になじめるか	決められた時間 にこなす自信がない	与えられた仕事を こなす自信がない	年齢的に就労が 難しいと思う	景気が悪いので、 仕事がないと思う	子どもがいるので就 労の時間帯が制限される	資格がない	就労に有利な 通勤手段がない	自動車のない	履歴書の書き 方がわからない	面接の受け答えが 不安である	面接のための服がない	断られるのが怖い	面接を受けて わからない	仕事の探し方が わからない	その他	心配ことはない
全体		228	29.8	53.5	21.5	22.4	6.1	9.2	45.6	53.5	17.1	40.8	49.1	3.1	8.3	7.0	14.0	1.8	5.7	5.3			
睡眠時間	8時間未満	60	26.7	60.0	23.3	23.3	8.3	8.3	53.3	66.7	20.0	48.3	48.3	1.7	6.7	1.7	13.3	0.0	1.7	6.7			
	8時間～9時間未満	36	27.8	36.1	22.2	16.7	2.8	5.6	36.1	52.8	19.4	47.2	47.2	5.6	5.6	8.3	11.1	2.8	2.8	8.3			
	9時間～10時間未満	51	33.3	64.7	21.6	33.3	2.0	13.7	43.1	45.1	13.7	27.5	49.0	3.9	9.8	9.8	21.6	3.9	5.9	3.9			
	10時間～11時間未満	24	50.0	54.2	20.8	25.0	8.3	4.2	54.2	58.3	4.2	45.8	45.8	4.2	12.5	12.5	12.5	0.0	12.5	4.2			
	11時間以上	19	21.1	42.1	21.1	5.3	10.5	10.5	52.6	52.6	0.0	52.6	52.6	0.0	5.3	10.5	21.1	5.3	5.3	5.3			

問 14-IV : 生活の流れ (問 8・問 9×自由時間比較)

- ・ 日頃の自由時間で就労の可能性をみると、「就労できると思わない」は自由時間が多くなるにつれて高い割合となった。
- ・ 就労への不安要素をみると、「景気が悪いので、仕事がないと思う」では「9時間以上」で全体に比べて高い割合となった。



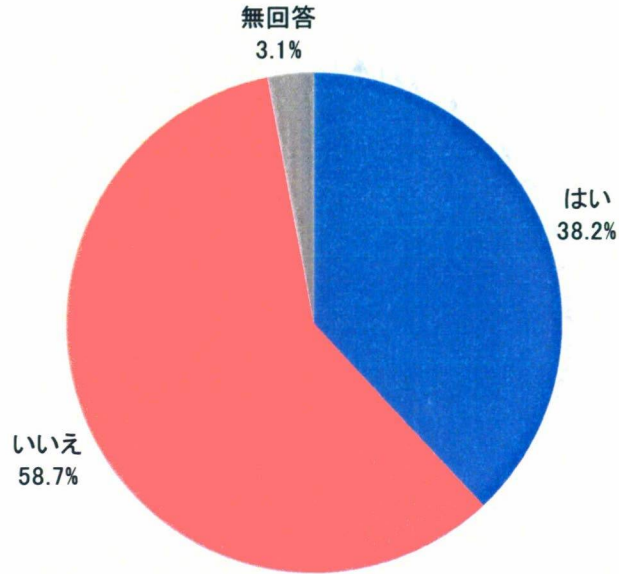
		n=	必ず就労できると思う	たぶん就労できると思う	就労できると思わない	無回答
全体		228	27.2	51.8	19.3	1.8
自由時間	6時間未満	79	32.9	49.4	13.9	3.8
	6時間～9時間未満	59	20.3	57.6	22.0	0.0
	9時間～12時間未満	35	20.0	57.1	22.9	0.0
	12時間以上	18	16.7	55.6	27.8	0.0



		n=	学力に自信がない	体力に自信がない	他人と人間関係をつくるのが苦手である	職場に不安がある	決められた時間である	こなす自信がない	与えられた仕事を難しいと思う	年齢的に就労が難しいと思う	景気が悪いので、仕事がないと思う	子どもがいるので就労の時間帯が制限される	就労に有利な資格がない	通勤手段がない	自動車のない	履歴書の書き方がわからない	面接の受け答えが不安である	面接のための服がない	面接を受けるのが怖い	仕事の探し方がわからない	その他	心配ことはない
全体		228	29.8	53.5	21.5	22.4	6.1	9.2	45.6	53.5	17.1	40.8	49.1	3.1	8.3	7.0	14.0	1.8	5.7	5.3		
自由時間	8時間未満	79	25.3	50.6	16.5	15.2	3.8	6.3	44.3	57.0	22.8	39.2	43.0	1.3	5.1	5.1	19.0	0.0	5.1	5.1		
	8時間～9時間未満	59	40.7	59.3	35.6	30.5	6.8	15.3	49.2	49.2	11.9	44.1	50.8	5.1	8.5	8.5	15.3	5.1	5.1	6.8		
	9時間～10時間未満	35	31.4	60.0	14.3	17.1	2.9	5.7	54.3	68.6	2.9	40.0	60.0	2.9	8.6	17.1	17.1	2.9	5.7	0.0		
	11時間以上	18	33.3	50.0	11.1	33.3	5.6	22.2	55.6	61.1	0.0	61.1	61.1	5.6	22.2	5.6	5.6	0.0	5.6	11.1		

問 15- I : 日課の有無

- 日課の有無では「はい(ある)」が4割となった。



		n=	はい	いいえ	無回答
全 体		228	38.2	58.8	3.1
北海道 計		114	36.8	57.9	5.3
福岡県 計		114	39.5	59.6	0.9
協力自治体別	[北海道]A市	49	38.8	57.1	4.1
	[北海道]B市	10	10.0	80.0	10.0
	[北海道]C市	30	43.3	53.3	3.3
	[北海道]D市	25	36.0	56.0	8.0
	[福岡県]E市	30	46.7	50.0	3.3
	[福岡県]F市	30	36.7	63.3	0.0
	[福岡県]G市	24	33.3	66.7	0.0
	[福岡県]H市	30	40.0	60.0	0.0

問 15-Ⅱ：日課の有無

- ・ 年代別でみると、「はい(ある)」が最も多いのは「60代以上」で半数近くとなった。
- ・ 近隣関係別で「はい(ある)」をみると、「つきあいはない」で2割なのに対し、「出会ったときに少し世間話をする」では半数以上と大きい差がみられた。

		n=	はい	いいえ	無回答
全 体		228	38.2	58.8	3.1
年 代 別	20代以下	20	30.0	60.0	10.0
	30代	40	40.0	60.0	0.0
	40代	48	29.2	70.8	0.0
	50代	95	41.1	55.8	3.2
	60代以上	25	48.0	44.0	8.0
最 終 学 歴 別	小学校	1	0.0	100.0	0.0
	中学校	92	38.0	59.8	2.2
	高校中退	22	31.8	63.6	4.5
	高校	80	33.8	62.5	3.8
	短大・高専中退	4	50.0	50.0	0.0
	短大・高専	4	75.0	25.0	0.0
	大学	3	66.7	33.3	0.0
	職業訓練校	6	33.3	66.7	0.0
	専門学校	14	57.1	35.7	7.1
	ほとんど学校には行って いない	1	0.0	100.0	0.0
同 居 家 族 別	単身	118	39.8	56.8	3.4
	配偶者	30	33.3	63.3	3.3
	本人の母親	16	31.3	68.8	0.0
	本人の父親	2	50.0	50.0	0.0
	息子	58	37.9	60.3	1.7
	娘	46	41.3	56.5	2.2
	配偶者の母親	1	0.0	100.0	0.0
	本人の兄弟	1	0.0	100.0	0.0
	本人の姉妹	2	0.0	100.0	0.0
	その他の親族	5	0.0	100.0	0.0
受 給 暦 別	昭和以前	8	50.0	50.0	0.0
	平成元年～15年	38	44.7	55.3	0.0
	平成16年	13	30.8	61.5	7.7
	平成17年	18	55.6	44.4	0.0
	平成18年	11	9.1	72.7	18.2
	平成19年	26	53.8	42.3	3.8
	平成20年	35	34.3	65.7	0.0
	平成21年	71	31.0	66.2	2.8
近 隣 関 係 別	つきあいはない	41	22.0	73.2	4.9
	道で会えばあいさつぐら いはする	106	35.8	61.3	2.8
	出会ったときに少し世間 話をする	51	56.9	41.2	2.0
	ときどき、お互いの家を たずねあう	16	43.8	50.0	6.3
	かなり頻繁にお互いの家 をたずねあう	1	100.0	0.0	0.0
	家族同様といえるくらい親しく つきあっている	4	50.0	50.0	0.0

問 15-1 : 日課の内容 (自由記述)

協力自治体	年齢	日課
[福岡県] E市	28	PC
[福岡県] E市	38	アパート周辺の清掃
[北海道] B市	63	あみ物
[北海道] A市	36	ウォーキング
[北海道] A市	52	ウォーキング
[福岡県] F市	62	ギターの実習
[北海道] C市	63	さんぽ
[北海道] A市	25	ストレッチ
[福岡県] E市	53	スポーツ新聞を読む
[北海道] D市	56	ネコのせわ
[北海道] A市	35	ネットサーフィン
[北海道] A市	38	パソコンでネット
[福岡県] H市	44	パソコンの勉強、漢検の勉強
[北海道] A市	39	ハローワークでの求人
[北海道] D市	60	ひざ痛改善リハビリ。
[北海道] C市	51	ブログを見る。
[福岡県] F市	35	家の掃除を妻としています
[北海道] A市	37	家事
[福岡県] G市	41	家事は怠らないよう努めている。
[福岡県] G市	31	家事を怠らないこと。
[福岡県] F市	40	家庭菜園・犬の散歩・読書
[北海道] C市	64	花の手入
[福岡県] F市	55	花の手入れ
[北海道] D市	56	観葉植物の水やり
[福岡県] G市	41	基本的に家事
[福岡県] H市	50	機械いじり、(バイク修理、いじり)
[北海道] C市	55	求職活動
[福岡県] G市	52	魚にエサやり、散歩(犬と)
[福岡県] E市	56	近隣の点検(管理人なので)
[福岡県] E市	48	健康のため散歩
[北海道] A市	54	犬の散歩
[福岡県] F市	53	犬の散歩
[福岡県] G市	56	犬の散歩
[福岡県] H市	36	犬の散歩
[福岡県] F市	51	犬の散歩、PC
[北海道] A市	58	散歩
[北海道] A市	48	散歩