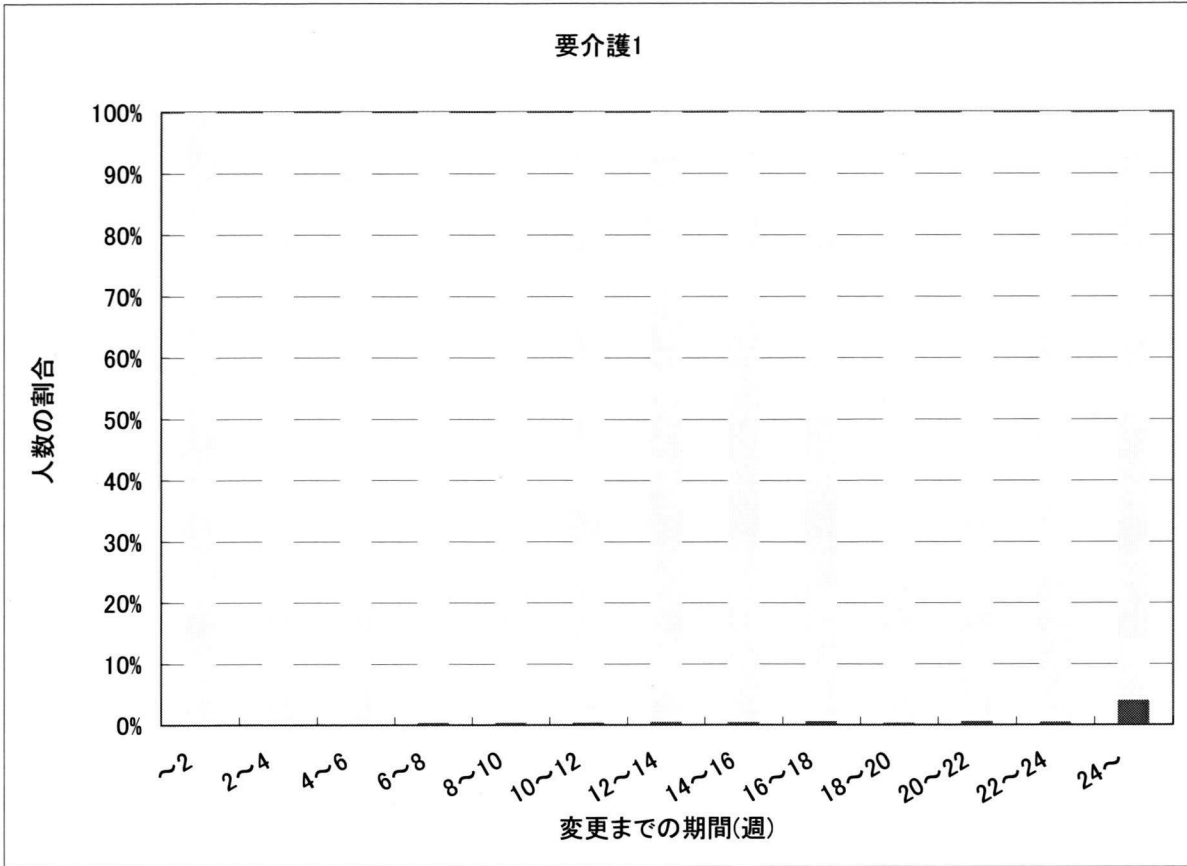
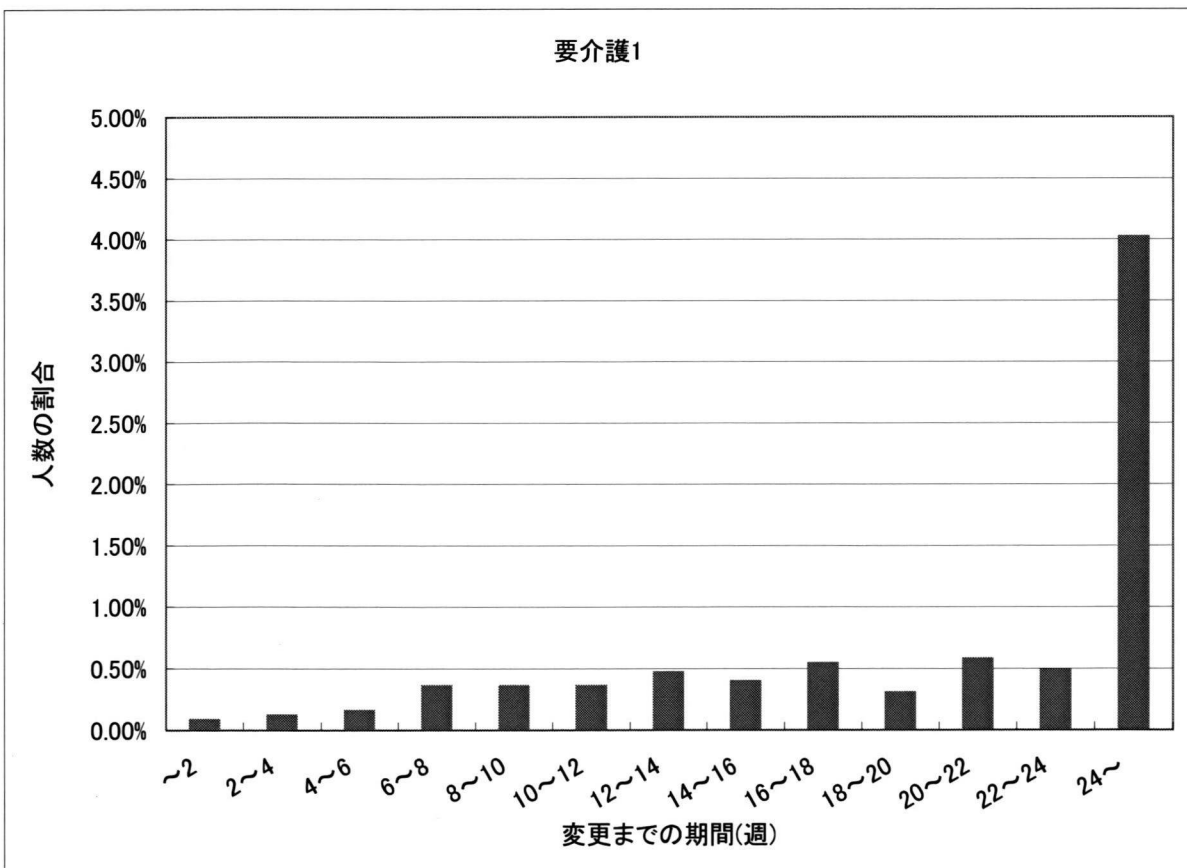


認定されていた要介護状態区分 要介護1



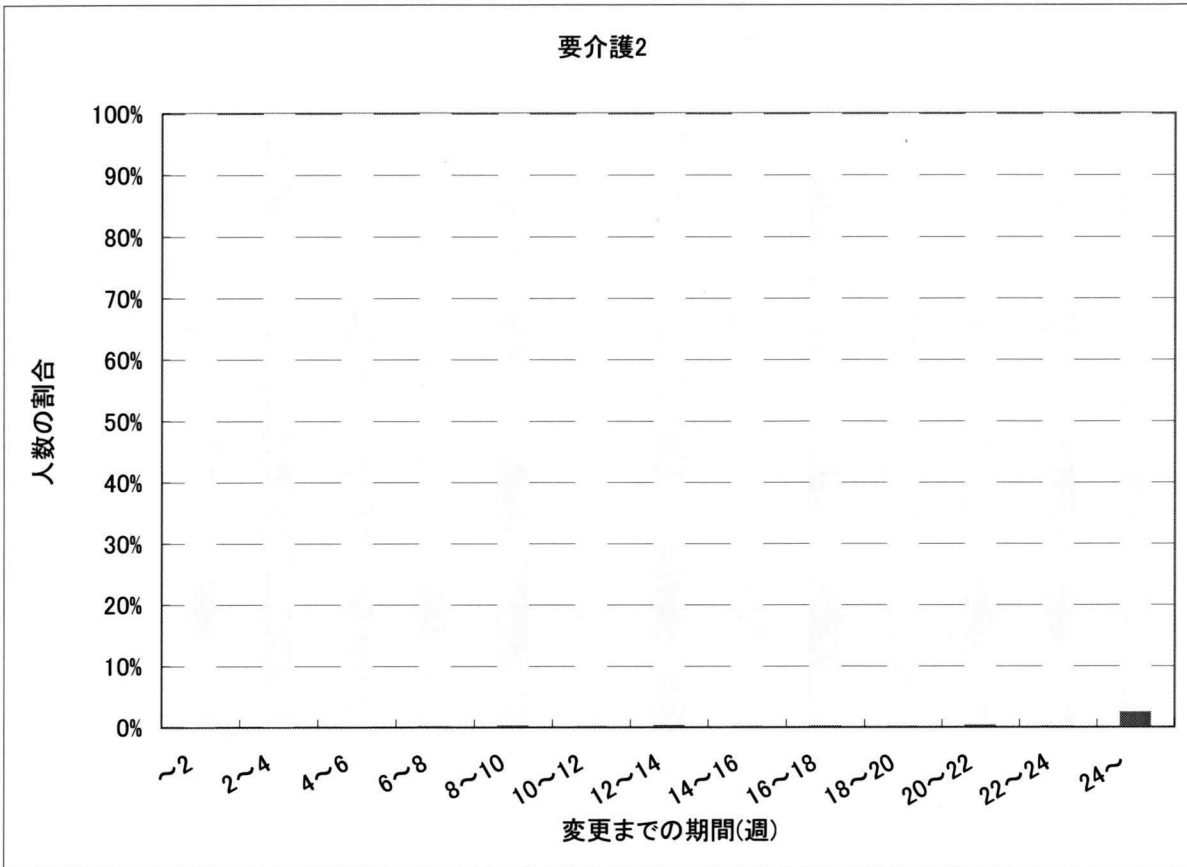
[図5]



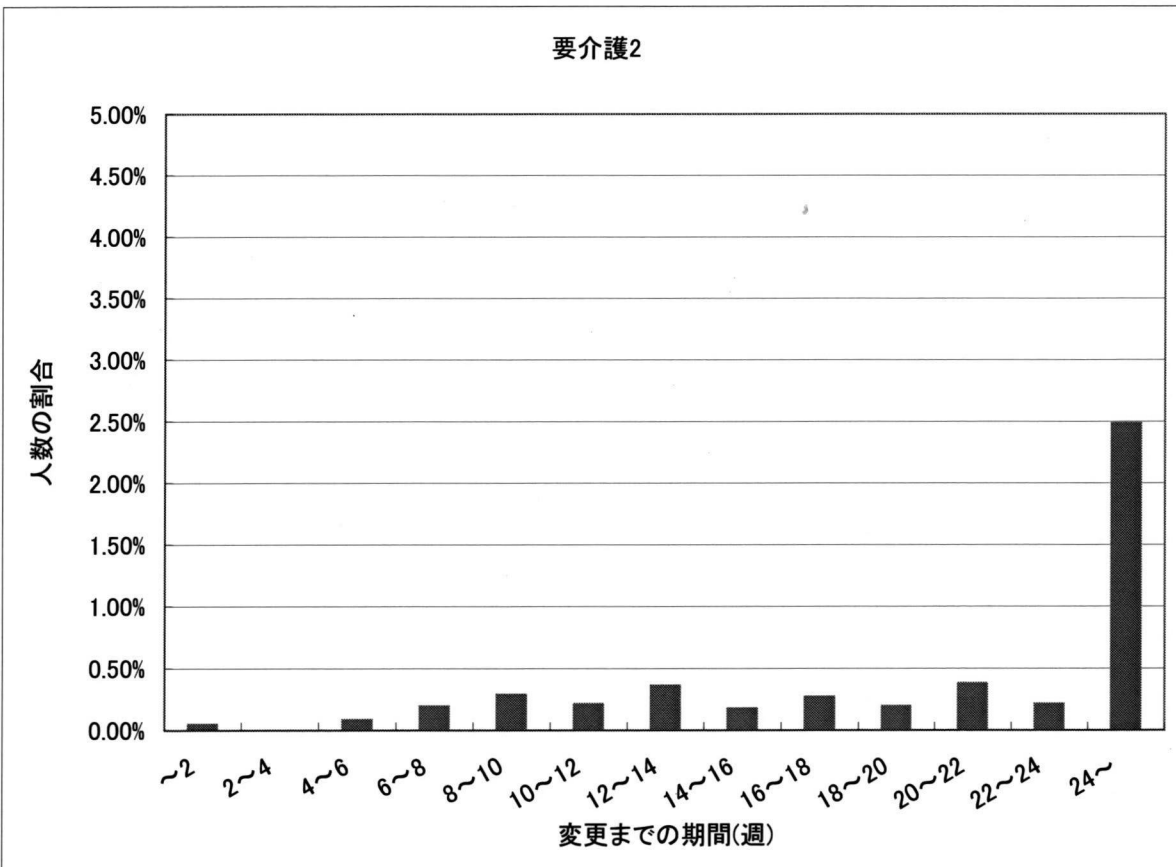
[図6]

2週間ごと要介護状態区分変化人数

認定されていた要介護状態区分 要介護2



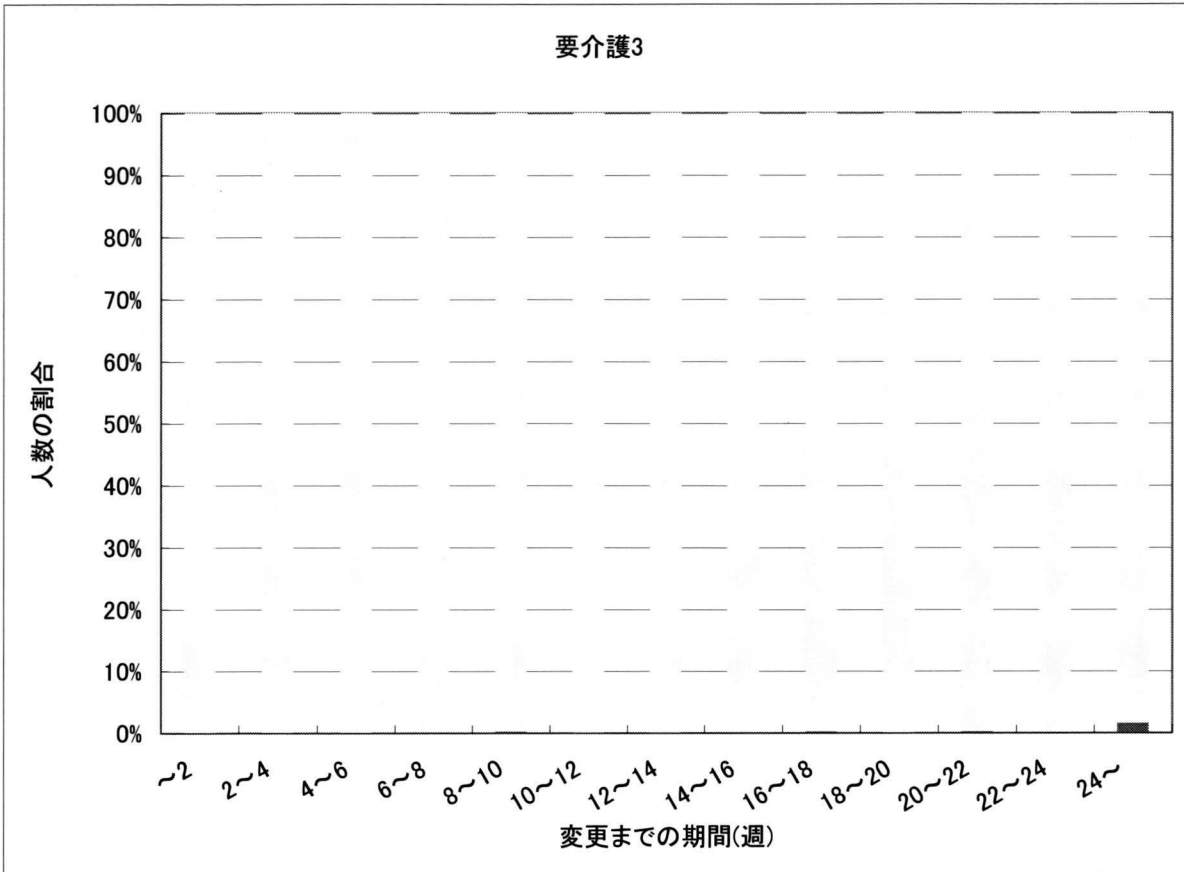
[図7]



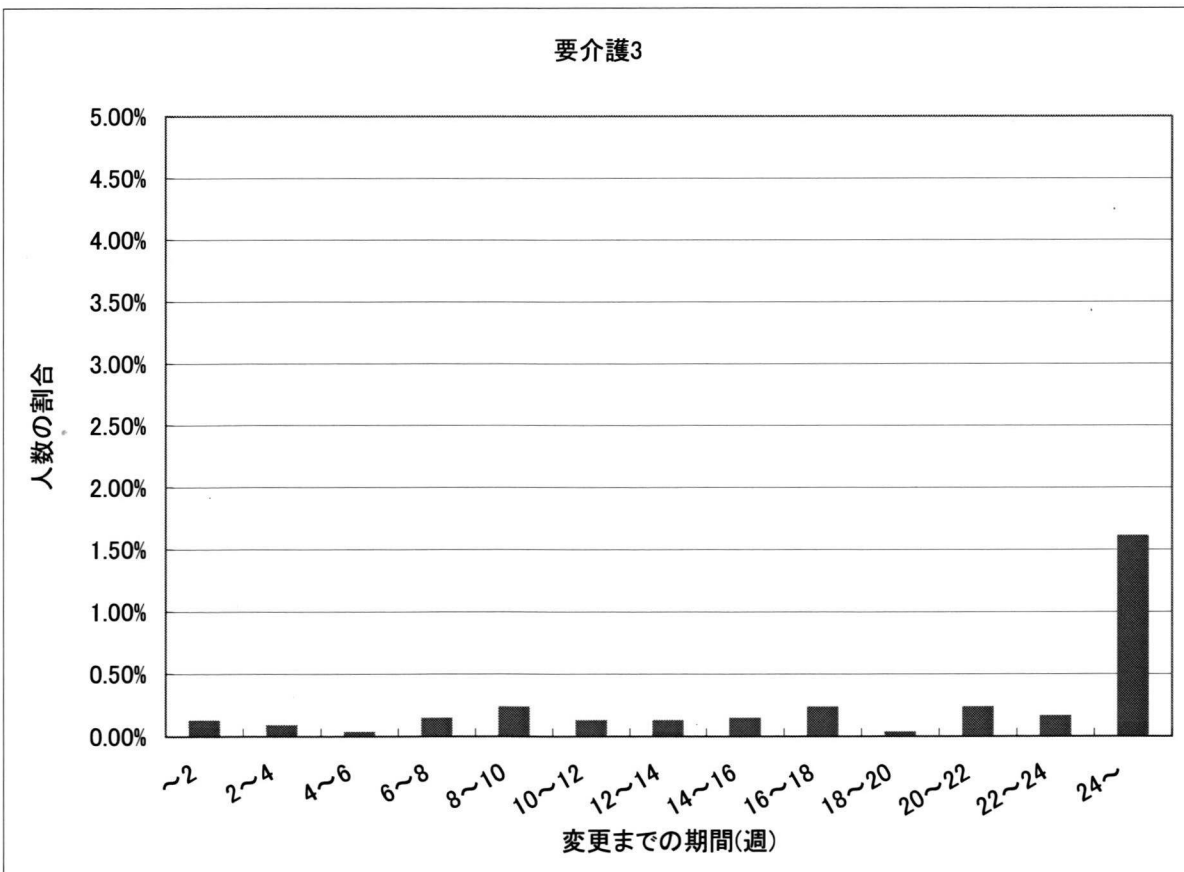
[図8]

2週間ごと要介護状態区分変化人数

認定されていた要介護状態区分 要介護3

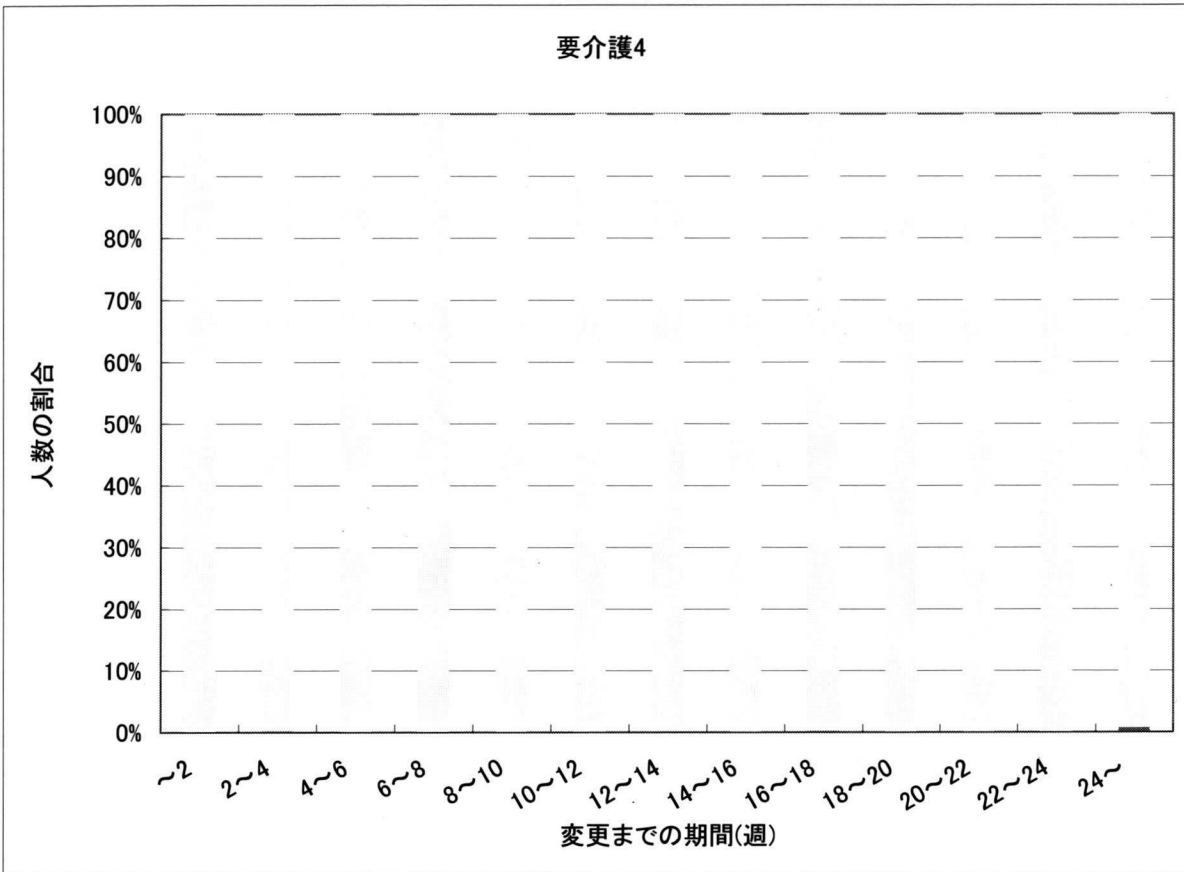


[図9]



[図10]

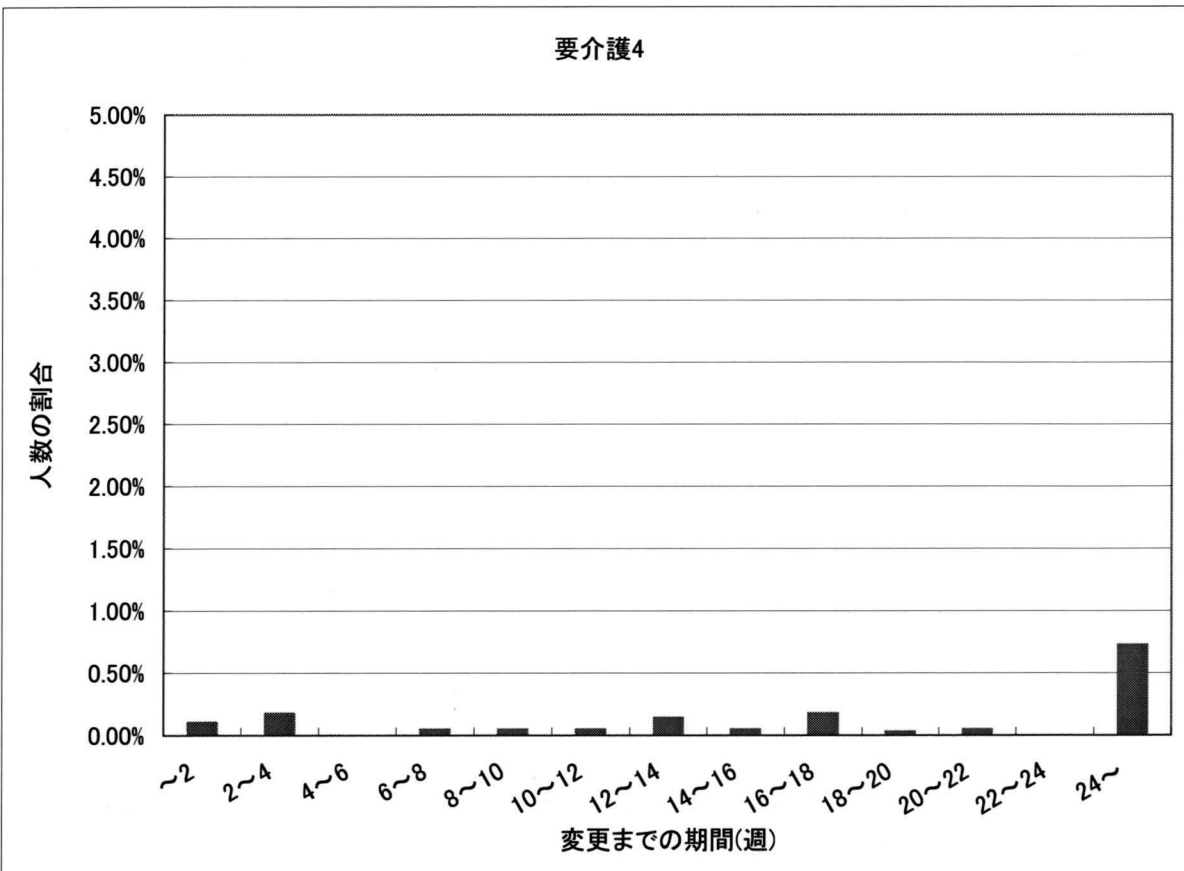
認定されていた要介護状態区分 要介護4



凡例
 変更あり(悪化)
 変更あり(現状維持)
 変更あり(好転)
 変更なし



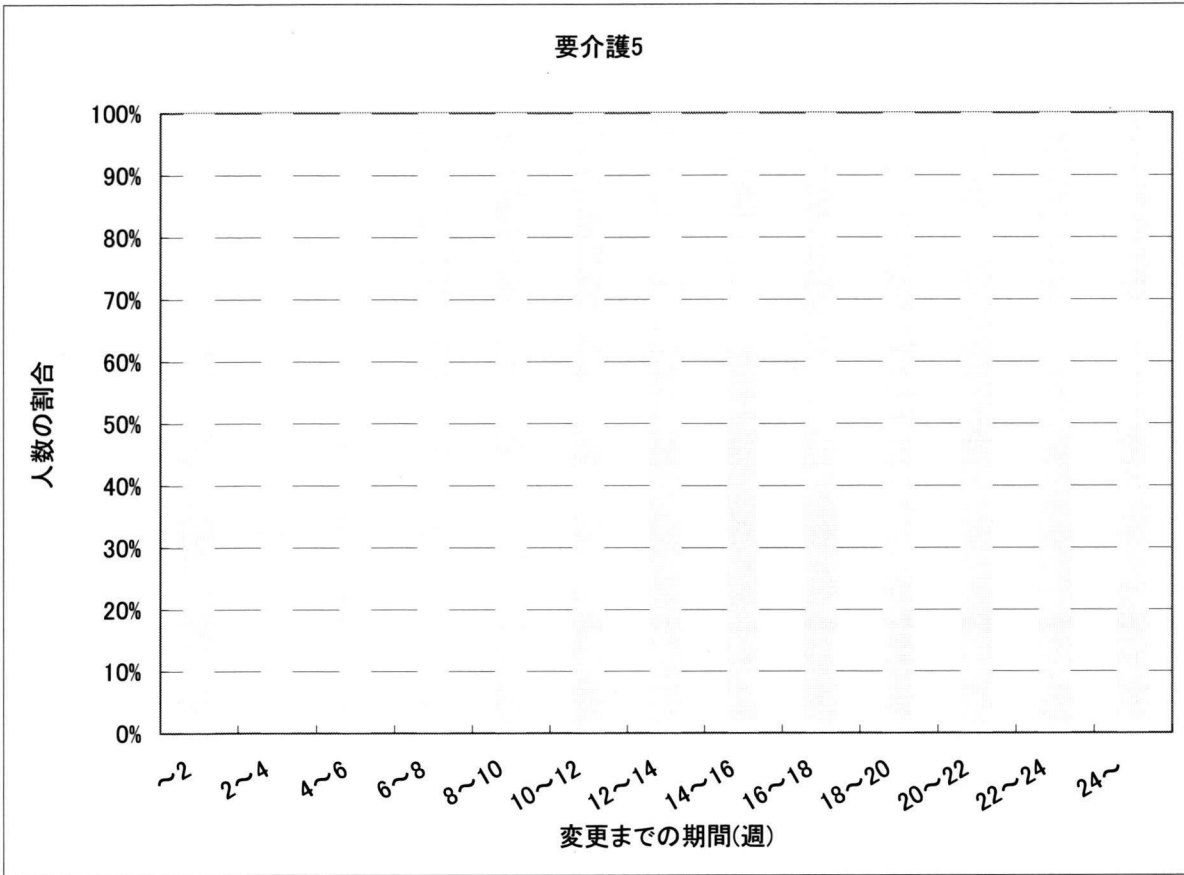
[図11]



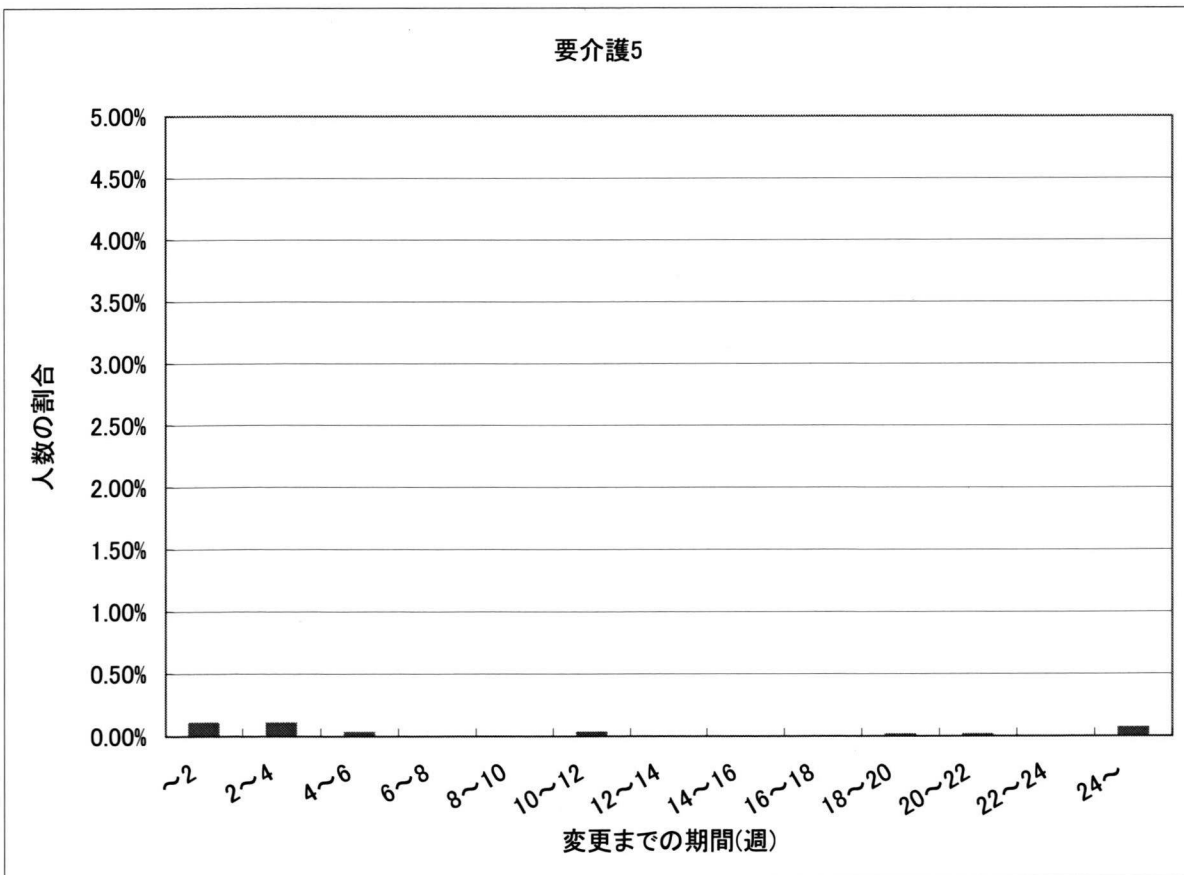
[図12]

2週間ごと要介護状態区分変化人数

認定されていた要介護状態区分 要介護5



[図13]



[図14]

2週間ごと要介護状態区分変化人数

認定されていた要介護状態区分 要支援1、経過的要介護
全人数 5466人 [表1]

変更までの期間	認定期間内に要介護状態区分の変更があった人		変更があった人の中で要介護状態区分が重くなった人(悪化)		変更があった人の中で要介護状態区分が変わらない人(現状維持)		変更があった人の中で要介護状態区分が軽くなった人(好転)		認定期間内に要介護状態区分の変更がなかった人(変更なし)	
	[人数]	[%]	[人数]	[%]	[人数]	[%]	[人数]	[%]	[人数]	[%]
～2	1	0.02%	1	0.02%	0	0.00%	0	0.00%	5465	99.98%
2～4	4	0.07%	4	0.07%	0	0.00%	0	0.00%	5462	99.93%
4～6	6	0.11%	6	0.11%	0	0.00%	0	0.00%	5460	99.89%
6～8	12	0.22%	11	0.20%	1	0.02%	0	0.00%	5454	99.78%
8～10	12	0.22%	11	0.20%	1	0.02%	0	0.00%	5454	99.78%
10～12	10	0.18%	10	0.18%	0	0.00%	0	0.00%	5456	99.82%
12～14	16	0.29%	16	0.29%	0	0.00%	0	0.00%	5450	99.71%
14～16	14	0.26%	14	0.26%	0	0.00%	0	0.00%	5452	99.74%
16～18	21	0.38%	21	0.38%	0	0.00%	0	0.00%	5445	99.62%
18～20	20	0.37%	20	0.37%	0	0.00%	0	0.00%	5446	99.63%
20～22	17	0.31%	17	0.31%	0	0.00%	0	0.00%	5449	99.69%
22～24	22	0.40%	22	0.40%	0	0.00%	0	0.00%	5444	99.60%
24～	111	2.03%	109	1.99%	2	0.04%	0	0.00%	5355	97.97%

認定されていた要介護状態区分 要支援2
全人数 5466人 [表2]

変更までの期間	認定期間内に要介護状態区分の変更があった人		変更があった人の中で要介護状態区分が重くなった人(悪化)		変更があった人の中で要介護状態区分が変わらない人(現状維持)		変更があった人の中で要介護状態区分が軽くなった人(好転)		認定期間内に要介護状態区分の変更がなかった人(変更なし)	
	[人数]	[%]	[人数]	[%]	[人数]	[%]	[人数]	[%]	[人数]	[%]
～2	0	0.00%	0	0.00%	0	0.00%	0	0.00%	5466	100.00%
2～4	0	0.00%	0	0.00%	0	0.00%	0	0.00%	5466	100.00%
4～6	0	0.00%	0	0.00%	0	0.00%	0	0.00%	5466	100.00%
6～8	1	0.02%	1	0.02%	0	0.00%	0	0.00%	5465	99.98%
8～10	4	0.07%	4	0.07%	0	0.00%	0	0.00%	5462	99.93%
10～12	1	0.02%	1	0.02%	0	0.00%	0	0.00%	5465	99.98%
12～14	1	0.02%	1	0.02%	0	0.00%	0	0.00%	5465	99.98%
14～16	2	0.04%	2	0.04%	0	0.00%	0	0.00%	5464	99.96%
16～18	1	0.02%	1	0.02%	0	0.00%	0	0.00%	5465	99.98%
18～20	2	0.04%	2	0.04%	0	0.00%	0	0.00%	5464	99.96%
20～22	4	0.07%	4	0.07%	0	0.00%	0	0.00%	5462	99.93%
22～24	5	0.09%	5	0.09%	0	0.00%	0	0.00%	5461	99.91%
24～	9	0.16%	9	0.16%	0	0.00%	0	0.00%	5457	99.84%

認定されていた要介護状態区分 要介護1
全人数 5466人 [表3]

変更までの期間	認定期間内に要介護状態区分の変更があった人		変更があった人の中で要介護状態区分が重くなった人(悪化)		変更があった人の中で要介護状態区分が変わらない人(現状維持)		変更があった人の中で要介護状態区分が軽くなった人(好転)		認定期間内に要介護状態区分の変更がなかった人(変更なし)	
	[人数]	[%]	[人数]	[%]	[人数]	[%]	[人数]	[%]	[人数]	[%]
～2	5	0.09%	5	0.09%	0	0.00%	0	0.00%	5461	99.91%
2～4	7	0.13%	7	0.13%	0	0.00%	0	0.00%	5459	99.87%
4～6	9	0.16%	8	0.15%	1	0.02%	0	0.00%	5457	99.84%
6～8	20	0.37%	19	0.35%	1	0.02%	0	0.00%	5446	99.63%
8～10	20	0.37%	20	0.37%	0	0.00%	0	0.00%	5446	99.63%
10～12	20	0.37%	20	0.37%	0	0.00%	0	0.00%	5446	99.63%
12～14	26	0.48%	26	0.48%	0	0.00%	0	0.00%	5440	99.52%
14～16	22	0.40%	22	0.40%	0	0.00%	0	0.00%	5444	99.60%
16～18	30	0.55%	30	0.55%	0	0.00%	0	0.00%	5436	99.45%
18～20	17	0.31%	17	0.31%	0	0.00%	0	0.00%	5449	99.69%
20～22	32	0.59%	31	0.57%	0	0.00%	1	0.02%	5434	99.41%
22～24	27	0.49%	25	0.46%	2	0.04%	0	0.00%	5439	99.51%
24～	220	4.02%	215	3.93%	4	0.07%	1	0.02%	5246	95.98%

2週間ごと要介護状態区分変化人数

認定されていた要介護状態区分 要介護2
全人数 5466人

[表4]

変更までの 期間	認定期間内に要介護状態区分の 変更があった人		変更があった人の中で 要介護状態区分が重くなった人 (悪化)		変更があった人の中で 要介護状態区分が変わらない人 (現状維持)		変更があった人の中で 要介護状態区分が軽くなった人 (好転)		認定期間内に要介護状態区分の 変更がなかった人 (変更なし)	
	[人数]	[%]	[人数]	[%]	[人数]	[%]	[人数]	[%]	[人数]	[%]
～2	3	0.05%	2	0.04%	0	0.00%	1	0.02%	5463	99.95%
2～4	0	0.00%	0	0.00%	0	0.00%	0	0.00%	5466	100.00%
4～6	5	0.09%	4	0.07%	1	0.02%	0	0.00%	5461	99.91%
6～8	11	0.20%	11	0.20%	0	0.00%	0	0.00%	5455	99.80%
8～10	16	0.29%	15	0.27%	1	0.02%	0	0.00%	5450	99.71%
10～12	12	0.22%	12	0.22%	0	0.00%	0	0.00%	5454	99.78%
12～14	20	0.37%	20	0.37%	0	0.00%	0	0.00%	5446	99.63%
14～16	10	0.18%	10	0.18%	0	0.00%	0	0.00%	5456	99.82%
16～18	15	0.27%	14	0.26%	1	0.02%	0	0.00%	5451	99.73%
18～20	11	0.20%	11	0.20%	0	0.00%	0	0.00%	5455	99.80%
20～22	21	0.38%	21	0.38%	0	0.00%	0	0.00%	5445	99.62%
22～24	12	0.22%	12	0.22%	0	0.00%	0	0.00%	5454	99.78%
24～	136	2.49%	130	2.38%	3	0.05%	3	0.05%	5330	97.51%

認定されていた要介護状態区分 要介護3
全人数 5466人

[表5]

変更までの 期間	認定期間内に要介護状態区分の 変更があった人		変更があった人の中で 要介護状態区分が重くなった人 (悪化)		変更があった人の中で 要介護状態区分が変わらない人 (現状維持)		変更があった人の中で 要介護状態区分が軽くなった人 (好転)		認定期間内に要介護状態区分の 変更がなかった人 (変更なし)	
	[人数]	[%]	[人数]	[%]	[人数]	[%]	[人数]	[%]	[人数]	[%]
～2	7	0.13%	4	0.07%	0	0.00%	3	0.05%	5459	99.87%
2～4	5	0.09%	2	0.04%	0	0.00%	3	0.05%	5461	99.91%
4～6	2	0.04%	0	0.00%	0	0.00%	2	0.04%	5464	99.96%
6～8	8	0.15%	0	0.00%	0	0.00%	8	0.15%	5458	99.85%
8～10	13	0.24%	0	0.00%	0	0.00%	13	0.24%	5453	99.76%
10～12	7	0.13%	0	0.00%	0	0.00%	7	0.13%	5459	99.87%
12～14	7	0.13%	2	0.04%	0	0.00%	5	0.09%	5459	99.87%
14～16	8	0.15%	0	0.00%	0	0.00%	8	0.15%	5458	99.85%
16～18	13	0.24%	0	0.00%	0	0.00%	13	0.24%	5453	99.76%
18～20	2	0.04%	0	0.00%	0	0.00%	2	0.04%	5464	99.96%
20～22	13	0.24%	0	0.00%	0	0.00%	13	0.24%	5453	99.76%
22～24	9	0.16%	0	0.00%	0	0.00%	9	0.16%	5457	99.84%
24～	88	1.61%	6	0.11%	0	0.00%	82	1.50%	5378	98.39%

認定されていた要介護状態区分 要介護4
全人数 5466人

[表6]

変更までの 期間	認定期間内に要介護状態区分の 変更があった人		変更があった人の中で 要介護状態区分が重くなった人 (悪化)		変更があった人の中で 要介護状態区分が変わらない人 (現状維持)		変更があった人の中で 要介護状態区分が軽くなった人 (好転)		認定期間内に要介護状態区分の 変更がなかった人 (変更なし)	
	[人数]	[%]	[人数]	[%]	[人数]	[%]	[人数]	[%]	[人数]	[%]
～2	6	0.11%	0	0.00%	0	0.00%	6	0.11%	5460	99.89%
2～4	10	0.18%	1	0.02%	0	0.00%	9	0.16%	5456	99.82%
4～6	0	0.00%	0	0.00%	0	0.00%	0	0.00%	5466	100.00%
6～8	3	0.05%	2	0.04%	0	0.00%	1	0.02%	5463	99.95%
8～10	3	0.05%	2	0.04%	0	0.00%	1	0.02%	5463	99.95%
10～12	3	0.05%	3	0.05%	0	0.00%	0	0.00%	5463	99.95%
12～14	8	0.15%	8	0.15%	0	0.00%	0	0.00%	5458	99.85%
14～16	3	0.05%	3	0.05%	0	0.00%	0	0.00%	5463	99.95%
16～18	10	0.18%	9	0.16%	0	0.00%	1	0.02%	5456	99.82%
18～20	2	0.04%	2	0.04%	0	0.00%	0	0.00%	5464	99.96%
20～22	3	0.05%	2	0.04%	0	0.00%	1	0.02%	5463	99.95%
22～24	0	0.00%	0	0.00%	0	0.00%	0	0.00%	5466	100.00%
24～	40	0.73%	33	0.60%	0	0.00%	7	0.13%	5426	99.27%

2週間ごと要介護状態区分変化人数

認定されていた要介護状態区分 要介護5
全人数 5466人

[表7]

変更までの 期間	認定期間内に要介護状態区分の 変更があった人		変更があった人の中で 要介護状態区分が重くなった人 (悪化)		変更があった人の中で 要介護状態区分が変わらない人 (現状維持)		変更があった人の中で 要介護状態区分が軽くなった人 (好転)		認定期間内に要介護状態区分の 変更がなかった人 (変更なし)	
	[人数]	[%]	[人数]	[%]	[人数]	[%]	[人数]	[%]	[人数]	[%]
～2	6	0.11%	0	0.00%	0	0.00%	6	0.11%	5460	99.89%
2～4	6	0.11%	0	0.00%	0	0.00%	6	0.11%	5460	99.89%
4～6	2	0.04%	0	0.00%	1	0.02%	1	0.02%	5464	99.96%
6～8	0	0.00%	0	0.00%	0	0.00%	0	0.00%	5466	100.00%
8～10	0	0.00%	0	0.00%	0	0.00%	0	0.00%	5466	100.00%
10～12	2	0.04%	0	0.00%	0	0.00%	2	0.04%	5464	99.96%
12～14	0	0.00%	0	0.00%	0	0.00%	0	0.00%	5466	100.00%
14～16	0	0.00%	0	0.00%	0	0.00%	0	0.00%	5466	100.00%
16～18	0	0.00%	0	0.00%	0	0.00%	0	0.00%	5466	100.00%
18～20	1	0.02%	0	0.00%	0	0.00%	1	0.02%	5465	99.98%
20～22	1	0.02%	0	0.00%	0	0.00%	1	0.02%	5465	99.98%
22～24	0	0.00%	0	0.00%	0	0.00%	0	0.00%	5466	100.00%
24～	4	0.07%	0	0.00%	0	0.00%	4	0.07%	5462	99.93%

[表8]

要介護状態区分別、平均追跡期間ごとの要介護状態区分変化数

変更前の介護状態区分	好転[人]	悪化[人]	認定期間人日計	人数	平均追跡期間[年]	好転[人] /平均追跡期間[年]	悪化[人] /平均追跡期間[年]	(好転+悪化)[人] /平均追跡期間[年]
要支援1+経過的要介護	4	253	359554	257	3.83	1.04	66.01	67.05
要支援2	0	25	27764	25	3.04	0.00	8.22	8.22
要介護1	5	393	570800	398	3.93	1.27	100.02	101.29
要介護2	4	213	290373	217	3.67	1.09	58.10	59.19
要介護3	8	131	195878	139	3.86	2.07	33.93	36.00
要介護4	14	49	94540	63	4.11	3.41	11.92	15.32
要介護5	13	0	16134	13	3.40	3.82	0.00	3.82
合計	48	1064	1555043	1112	3.83	12.53	277.71	290.24

[表9]

変更までの期間別、変更した要介護状態区分と人数の詳細

変更前	変更後						計	悪化 悪化 悪化+好転	悪化 悪化 悪化+好転	悪化 悪化 悪化+好転
	要支援1 経過的要介護	要支援2	要介護1	要介護2	要介護3	要介護4				
要支援1	0	0	1	0	0	0	1			
経過的要介護	0	0	0	0	0	0	0			
要支援2	0	0	0	1	4	0	5	2週間以内に 悪化	0.68 / 千人年	0.68 / 千人年
要介護1	0	0	0	0	0	1	1			
要介護2	4	0	0	0	0	2	6			
要介護3	2	0	4	0	0	0	6			
要介護4	0	0	1	5	0	0	6			
要介護5	6	0	7	6	5	3	28			
計										
2週間以上4週間以内										
変更前	変更後						計	悪化 悪化 悪化+好転	悪化 悪化 悪化+好転	悪化 悪化 悪化+好転
	要支援1 経過的要介護	要支援2	要介護1	要介護2	要介護3	要介護4				
要支援1	0	0	1	2	1	0	4			
経過的要介護	0	0	0	0	0	0	0			
要支援2	0	0	0	3	0	4	7	2週間以上4週間以内に 悪化	0.93 / 千人年	1.61 / 千人年
要介護1	0	0	0	0	0	0	0			
要介護2	2	0	0	0	0	1	3			
要介護3	0	0	9	0	0	0	9			
要介護4	0	0	1	5	0	0	6			
要介護5	2	0	11	10	1	5	32			
計										
4週間以上6週間以内										
変更前	変更後						計	悪化 悪化 悪化+好転	悪化 悪化 悪化+好転	悪化 悪化 悪化+好転
	要支援1 経過的要介護	要支援2	要介護1	要介護2	要介護3	要介護4				
要支援1	0	0	3	1	0	0	4			
経過的要介護	0	0	0	0	0	0	0			
要支援2	0	0	1	2	2	3	6	4週間以上6週間以内に 悪化	1.24 / 千人年	1.92 / 千人年
要介護1	0	0	0	1	2	1	4			
要介護2	0	0	0	0	0	2	2			
要介護3	0	0	0	0	0	0	0			
要介護4	0	0	0	0	0	0	0			
要介護5	0	0	0	1	0	0	1			
計										

[表9]

変更までの期間別、変更した要介護状態区分と人数の詳細

6週間以上8週間以内	変更後					計	累積 4.83 / 千人年
	要支援1 経過的要介護	要支援2	要介護1	要介護2	要介護3		
要支援1	1	0	3	2	2	2	6週間以上8週間以内に 悪化 3.22 / 千人年
経過的要介護	0	0	0	0	1	0	
要支援2	0	0	1	4	8	2	
要介護1	0	0	0	0	3	5	
要介護2	0	0	0	0	0	3	
要介護3	0	0	0	1	0	2	
要介護4	0	0	0	0	0	0	累積 5.49 / 千人年
要介護5	0	0	0	0	0	0	
計	1	0	4	7	14	15	3.40 / 千人年

8週間以上10週間以内	変更後					計	累積 5.94 / 千人年
	要支援1 経過的要介護	要支援2	要介護1	要介護2	要介護3		
要支援1	1	0	4	2	1	2	8週間以上10週間以内に 悪化 4.02 / 千人年
経過的要介護	0	0	0	1	2	1	
要支援2	0	0	0	8	6	4	
要介護1	0	0	0	1	6	5	
要介護2	0	0	0	0	0	5	
要介護3	0	0	0	0	1	2	累積 5.80 / 千人年
要介護4	0	0	0	0	0	0	
要介護5	0	0	0	0	0	0	4.21 / 千人年
計	1	0	4	12	16	17	3.28 / 千人年

10週間以上12週間以内	変更後					計	累積 8.11 / 千人年
	要支援1 経過的要介護	要支援2	要介護1	要介護2	要介護3		
要支援1	0	0	6	2	1	1	10週間以上12週間以内に 悪化 3.28 / 千人年
経過的要介護	0	0	0	1	0	0	
要支援2	0	0	0	3	8	5	
要介護1	0	0	0	0	5	4	
要介護2	0	0	0	0	0	3	
要介護3	0	0	0	0	0	4	累積 8.89 / 千人年
要介護4	0	0	0	0	0	3	
要介護5	0	0	2	0	0	0	3.40 / 千人年
計	0	0	8	6	14	13	3.28 / 千人年

[表9]

変更までの期間別、変更した要介護状態区分と人数の詳細

12週間以上14週間以内	変更後						計	12週間以上14週間以内に悪化 4.70 / 千人年 10.64 / 千人年 累積
	要支援1 経過的要介護	要支援2	要介護1	要介護2	要介護3	要介護4		
要支援1	0	0	9	4	2	1	0	16
経過的要介護	0	0	0	0	0	1	0	1
要支援2	0	0	0	9	6	7	4	26
要介護1	0	0	0	0	9	7	4	20
要介護2	0	0	2	0	0	2	3	7
要介護3	0	0	0	0	0	0	8	8
要介護4	0	0	0	0	0	0	0	0
要介護5	0	0	11	13	17	18	19	78
計	0	0	11	13	17	18	19	78
変更前	悪化+好転 4.83 / 人年 10.63 / 千人年 累積							

14週間以上16週間以内	変更後						計	14週間以上16週間以内に悪化 3.65 / 千人年 11.76 / 千人年 累積
	要支援1 経過的要介護	要支援2	要介護1	要介護2	要介護3	要介護4		
要支援1	0	0	6	2	2	1	3	14
経過的要介護	0	0	0	1	1	0	0	2
要支援2	0	0	0	8	6	5	3	22
要介護1	0	0	0	0	2	3	5	10
要介護2	0	0	0	0	0	4	4	8
要介護3	0	0	0	0	0	0	3	3
要介護4	0	0	0	0	0	0	0	0
要介護5	0	0	6	11	11	13	18	59
計	0	0	6	11	11	13	18	59
変更前	悪化+好転 3.65 / 人年 12.55 / 千人年 累積							

16週間以上18週間以内	変更後						計	16週間以上18週間以内に悪化 5.45 / 千人年 16.09 / 千人年 累積
	要支援1 経過的要介護	要支援2	要介護1	要介護2	要介護3	要介護4		
要支援1	0	2	11	5	1	2	0	21
経過的要介護	0	0	0	0	1	0	0	1
要支援2	0	0	0	11	8	4	7	30
要介護1	0	0	0	0	4	4	6	15
要介護2	0	0	0	0	0	4	9	13
要介護3	0	0	0	0	0	0	9	10
要介護4	0	0	0	0	1	0	0	0
要介護5	0	0	0	0	0	0	0	0
計	0	2	11	17	15	14	31	90
変更前	悪化+好転 5.45 / 人年 16.20 / 千人年 累積							

[表9]

変更までの期間別、変更した要介護状態区分と人数の詳細

18週間以上20週間以内	変更後						計	悪化 3.34 / 千人年	累積 15.10 / 千人年
	要支援1 経過的要介護	要支援2	要介護1	要介護2	要介護3	要介護4			
要支援1	0	1	5	4	6	2	2		
経過的要介護	0	0	1	0	1	0	0		
要支援2	0	0	0	6	7	3	1		
要介護1	0	0	0	0	1	5	5		
要介護2	0	0	0	0	0	0	2		
要介護3	0	0	0	0	0	0	2		
要介護4	0	0	0	0	0	0	0		
要介護5	0	0	0	1	0	0	0		
計	0	1	6	11	15	10	12		15.95 / 千人年

20週間以上22週間未満	変更後						計	悪化 5.45 / 千人年	累積 21.54 / 千人年
	要支援1 経過的要介護	要支援2	要介護1	要介護2	要介護3	要介護4			
要支援1	0	0	8	8	1	0	0		
経過的要介護	0	0	1	2	1	0	0		
要支援2	1	0	0	9	10	6	6		
要介護1	0	0	0	0	7	9	5		
要介護2	0	0	0	0	0	9	4		
要介護3	0	0	1	0	0	0	2		
要介護4	0	0	0	1	0	0	0		
要介護5	1	0	10	20	19	24	17		21.83 / 千人年
計	1	0	19	30	20	24	17		20.59 / 千人年

22週間以上24週間未満	変更後						計	悪化 4.52 / 千人年	累積 19.62 / 千人年
	要支援1 経過的要介護	要支援2	要介護1	要介護2	要介護3	要介護4			
要支援1	0	1	8	7	5	0	1		
経過的要介護	0	0	3	2	0	0	0		
要支援2	0	0	2	8	9	5	3		
要介護1	0	0	0	0	2	6	4		
要介護2	0	0	0	0	0	3	6		
要介護3	0	0	0	0	0	0	0		
要介護4	0	0	0	0	0	0	0		
要介護5	0	1	13	17	16	14	14		20.59 / 千人年
計	0	1	21	27	16	14	14		20.59 / 千人年

[表9]

変更までの期間別、変更した要介護状態区分と人数の詳細

24週間以上	変更後						計	
	要支援1 経過的要介護	要支援2	要介護1	要介護2	要介護3	要介護4		要介護5
要支援1	2	2	54	22	16	11	4	111
経過的要介護	0	0	6	2	0	1	0	9
要支援2	1	0	4	70	84	45	16	220
要介護1	0	0	3	3	42	46	42	136
要介護2	0	1	4	1	0	35	47	88
要介護3	0	0	2	4	1	0	33	40
要介護4	0	0	0	0	2	2	0	4
要介護5	3	3	73	102	145	140	142	608
計								

24週間以上に悪化 35.77 /千人年 累積 55.39 /千人年

悪化+好転 37.63 /千人年 累積 58.22 /千人年

二次医療圏医療費の関連因子

二次医療圏医療費の関連因子

【目的】

医療費と社会経済的要因・医療サービスの要因が、地域別にはどのように関連するかを明らかにすることは、医療の地域差問題を討議するために必要な過程である。

医療費には地域差があり、特に老人の入院一人当たり医療費において、北海道を除いた西高東低の傾向がみられる。老人を除く一般の一人当たり医療費においても、地域によって高低が見られる。(図表 1～図表 4)

医療費に関連する要因のバラツキの違いに地域性が存在するのではないかと予想できる。また、居住地が近ければ社会性が似通っていることが多く、個人の社会的背景が揃い易い。

そこで、日本を 11 地域に分け、分析を行なうことにした。

次に、人口と医療費では、老人の入院外・一人当たり医療費において緩やかな相関が見られる。一般の入院・一人当たり医療費においてバラツキの緩やかな収束が見られる。(図表 5～図表 8)

人口規模によっても社会的背景が似ていることが考えられるので、二次医療圏の人口を十分位に分けて分析を行なった。

【方法】

(1) データ

本研究は 2002 年時点のデータを用いた。

被説明変数として用いる医療費は、国民健康保険の 2002 年度医療費から被保険者一人当たり医療費とした。国民健康保険の被保険者は、一般、退職者、老人の 3 つに分けられているが、今回は簡便な比較のために一般と退職者を加えたものを一般とし、老人と一般の 2 分類とした。

説明変数は、社会経済的要因から地価・人口密度・物価指数・職員給与費・人口構成等、医療サービスの要因から病院施設数・病床数・医療サービス従事者数等、計 59 個の変数を選択した。

これらの変数は、統計でみる市区町村の姿 2002、医療施設調査(平成 14 年)、病院調査(平成 14 年)、地方公営企業年鑑(平成 14 年)、全国物価統計調査(平成 14 年)から用いている。本研究で使用するデータの詳細は図表 9、図表 10 に記す。

(2)地域

地域の区別は、第28次地方制度調査会¹から2006年2月に発表された「道州制のあり方に関する答申」の中の「区域例」²より11道州を採用した。

また本研究では、沖縄となる区域に他の離島を加えた「離島」区域を独自に作成した。離島に含まれるのは、沖縄県および離島のみで構成された二次医療圏である。

医療機関へのアクセスや医療資源の調達は医療行為を授受する際に特に重要な項目だと考える。離島という孤立した地域は特別な関心を以って取り扱われるべきであろう。

よって本研究で用いる区域は以下の11となる。()の中は二次医療圏の数である。

北海道(21)、東北(39)、北陸(24)、北関東(43)、南関東(39)、東海(30)、関西(40)、中国(30)、四国(21)、九州(60)、離島(16)。

尚、11道州の各区域に含まれる都道府県は図表11の通りである。

(3)散布図・単回帰

(a) 11地域別、医療費と社会経済的要因・医療サービスの要因との関連

医療費とその要因が日本全国的にまた地域的にどのような分布になっているのかを見るために、社会経済的要因・医療サービスの要因ごとの散布図を作成した。

散布図は、被説明変数となる医療費(老人・入院・一人当たり医療費、老人・入院外・一人当たり医療費、一般・入院・一人当たり医療費、一般・入院外・一人当たり医療費の計4種類)をそれぞれ縦軸にした。

作成した散布図から、地域別の傾向や差異の特徴を良く現していると思われる説明変数を選択し、単回帰を行なった。

ただし、説明変数の選択時に相関を考慮していないので、選択された説明変数どうしの多重共線性を避けられない。よって本研究では重回帰は行っていない。

(b) 人口規模十分位別、医療費と社会経済的要因・医療サービスの要因との関連

人口規模を十分位に分け、11地域別と同様に散布図を描いた。

作成した散布図から、人口規模別の社会経済的要因・医療サービスの要因と医療費の関連に何らかの特徴が見られるかどうかを分析した。

¹ 内閣総理大臣の諮問に応じて設置された
<http://www.soumu.go.jp/singi/singi.html#28> (2008年3月31日現在)

² <http://www.soumu.go.jp/c-gyousei/dousyusei/index.html> (2008年3月31日現在)

【結果】

(a) 1 1 地域別、医療費と社会経済的要因・医療サービスの要因との関連

(1) 1 1 地域別の散布図

- 老人の入院・一人当り医療費と、社会経済的要因・65歳以上医療サービスの要因：図表 12～図表 70
- 老人の入院外・一人当り医療費と、社会経済的要因・65歳以上医療サービスの要因：図表 71～図表 129
- 一般の入院・一人当り医療費と、社会経済的要因・65歳未満医療サービスの要因：図表 130～図表 185
- 一般の入院外・一人当り医療費と、社会経済的要因・65歳未満医療サービスの要因：図表 186～図表 241

(2) 1 1 地域別の相関係数

- 社会経済的要因・65歳以上医療サービスの要因の相関係数：図表 242～図表 253
- 社会経済的要因・65歳未満医療サービスの要因の相関係数：図表 254～図表 265

(3) 単回帰

散布図が示す医療費との分布傾向を整理していくと、医療費とその社会経済的要因・医療サービスの要因の分布傾向に地域別の特徴があることが分かった。これらの特徴は大きく以下の3パターンに分けられる。

1. ほとんどの地域で無相関となる
2. ほとんどの地域で同じような分布の傾向がみえる
3. 1でも2でもない

これらの特徴がよく現れていると思われる説明変数を選択し、単回帰を行った。

選択した説明変数は14あり、そのリストを図表 266 に示す。

これらの単回帰の結果は、図表 267～図表 270 に示す。これらの表は単回帰の結果5%有意となった項目のみ表記してある。空欄となっている項目は有意でない。また、1%有意となった項目には(*)を付記している。

単回帰の結果、有意となった説明変数を以下の観点に着目して分類する。

1. 全国での散布図プロットで有意か
2. 1 1 地域の50%以上(6地域)以上で有意か
3. 有意の回帰係数は、すべて全国での回帰係数と同符号か

分類した結果を図表 271～図表 274 に示す。

(b)人口十分位別、医療費と社会経済的要因・医療サービスの要因との関連

(1)人口十分位別の散布図

- 老人の入院・一人当り医療費と、社会経済的要因・65 歳以上医療サービスの要因：図表 275～図表 333
- 老人の入院外・一人当り医療費と、社会経済的要因・65 歳以上医療サービスの要因：図表 334～図表 392
- 一般の入院・一人当り医療費と、社会経済的要因・65 歳未満医療サービスの要因：図表 393～図表 448
- 一般の入院外・一人当り医療費と、社会経済的要因・65 歳未満医療サービスの要因：図表 449～図表 504

【考察】

散布図および単回帰の結果より以下の知見があった。

地域別に見た場合、医療費との関連が知られている病院病床数や常勤換算医師常勤については、全国的にも各地域においても概ね似たような正の相関が見られた。ただし、老人の入院外医療費に関する病院病床数には後述のように例外があった。

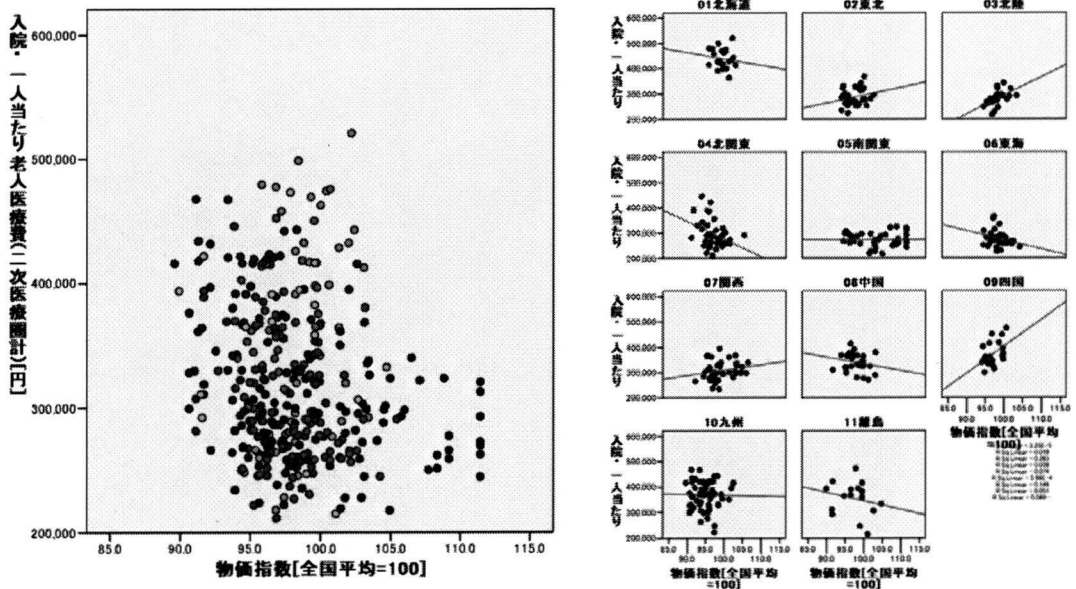
病院病床数と常勤換算医師数には高い相関があり、それは日本全国でも地域別でも変わらない。病院病床数と常勤換算医師数と医療費の関連は日本を総体的に見ても地域別に見ても概ね似た傾向があると考えられる。

一方、全国と地域別で相関が異なっている要因の例を以下に挙げる。

- 全国では無相関となるが、地域に分けてみると相関を見せる地域がある
例：物価指数、医療従事者・職員の給与費

物価指数は地域別に見た場合、有意ではないが回帰係数は概して北陸が大きく、南関東や四国は小さく、北海道や離島は逆の相関になることがある。

医療従事者・職員の給与費は、有意になった地域の回帰係数がほぼ同じになっている。



- 全国では相関があるが、地域に分けてみると無相関となる地域がある
例：65歳未満千人当たり常勤換算医師常勤

一般の医療費において65歳未満千人当たり常勤換算医師常勤は、地域別には無相関になる地域が多い(老人の医療費において65歳以上千人当たり常勤換算医師常勤は全国と地域で同様な相関が見られる)。各