

### 3.3.2 労働の質—平均年齢・勤続年数

労働の質(熟練度等)の代理変数として平均年齢と勤続年数をみた(前掲付表 2)。2. で労働者の増加と同時に賃金の低下がみられた理美容師、警備員、旅客掛、ホームヘルパーについては、概ね勤続年数が短く、1995 年から 2005 年にかけて平均年齢や勤続年数のさらなる減少が概ねみられる。労働者数が増加したものの、より未経験者の割合が高まった可能性が考えられる。

## 4 まとめと考察

本稿では、相対的に低スキルながら状況に応じた対人対応が求められる非定型手仕事業務が増加した背景を探った。同業務をサービス就業者で近似し、高齢化、世帯規模の縮小等の人口動態等傾向的な要因、一時的な経済環境(所得)の影響、需要者としての高スキル就業者の増加等、需要面から分析した。

第一に個人向けサービス消費の需要について、家計の属性との関係を見るとともに、二時点の差について要因分解して人口動態要因、経済環境等の寄与をみた。その結果、消費支出に占める個人向けサービス(及び内訳)支出割合は、概ね所得階層が高まるにつれて、また、世帯人員数の減少につれて高まる場合が多い。その際、一部例外はあるが、世帯主が 60 代以上で支出割合が高まる場合が多い。1994 年から 2004 年にかけて、サービス支出割合は一般世帯で上昇、単身世帯で低下した。兩年の差に対しては、高齢化、世帯人員数の減少、単身世帯での女性割合の増加など人口動態要因の支出割合の変化がかなり頑健な寄与を示した。また、一般世帯ではこうした人口動態要因は全般的に支出を高める方向に働いた。なお、構成の差だけでは説明できない要因(新たなサービスの登場等)も無視できない寄与を示している。

第二に都道府県の有業者に占めるサービス就業者比率(全体、生活関連、飲食・給仕)と地域属性及び高スキル就業者比率との関係を見た上で、世帯の場合と同様に二時点の差を要因分解した。その結果、1997 年と 2007 年のクロスセクション分析では、兩年とも世帯人員が少ない地域、また 2007 年には高スキル就業者比率の高い地域でサービス全体と飲食・給仕サービス従事者の比率が高かった。また 1997 年に比べて 2007 年にかけてのサービス就業者比率の上昇に対しては、生活関連では高齢者人口比率の高まり、サービス全体と飲食・給仕では世帯人員の減少など人口動態要因が寄与した。また、高スキル就業者比率の上昇がサービス全体と飲食・給仕の就業者比率の上昇に対してプラスに寄与していることが示された。

このように、高齢化の進展、世帯規模の縮小という人口動態上の変化や高スキル就業者の増加が非定型手仕事型の個人向けサービスの需要を高めたことが示唆された。

現状では非定型手仕事業務における対人サービスの分野で就業者数が増加しながら賃金が低下する職種がみられた。この理由としては、離・転職率割合や他職業からの参入比率が高いなど供給が弾力的であることや、平均年齢や勤続年数の低下など労働の質の低下がみ

られた可能性が示された。Autor, Katz and Kearney(2006)は、コンピュータ資本価格が非定型手仕事業務の賃金に与える影響を論じている。具体的にはコンピュータ資本価格の低下により生じた2つの相殺しあうメカニズムによって、非定型手仕事業務の賃金が上昇する場合も低下する場合もあるとしている。1つは定型業務と非定型業務の間のq補完性、すなわち、コンピュータ資本価格の低下に誘発され、コンピュータ資本増加によって満たされる定型業務投入の増加が - 非定型分析や相互業務に比較してその程度はおそらく小さいながら - 非定型手仕事業務の限界生産性を高めその結果賃金を高めることである。もう一つは定型業務からの労働者の流入による非定型手仕事業務の労働供給増加が非定型手仕事業務の賃金を低下させる効果である。また前述の Mazzolari and Ragusa (2007)は低スキル就業の賃金についても分析しており、家事サービスの低賃金労働者の比率が高い地域ほど低賃金層の賃金が高賃金層の賃金上昇と正の関係にあることを示している。こうした研究は、日本においてもサービス需要の増加やコンピュータ化による生産性の上昇が、非定型手仕事業務の賃金の上昇をもたらす賃金格差の縮小に通じるのか、あるいは他業種からの労働力の流入により賃金の上昇が抑制されるのかについての重要な視点を与えてくれる。今後は非定型手仕事型業務の供給面と賃金の動向の分析を深めることが重要な課題と思われる。

## 参考文献

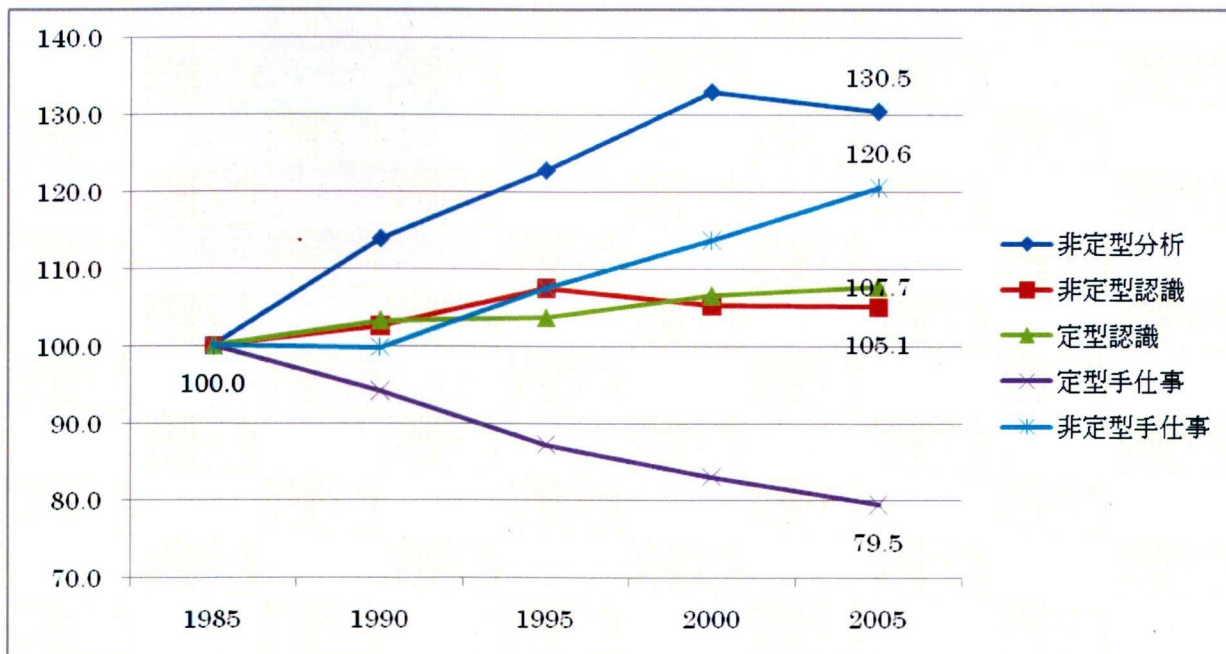
- Autor, David, Frank Levy and Richard J. Murnane (2003), “The Skill Content of Recent Technological Change: An Empirical Exploration”, *Quarterly Journal of Economics*, 118(4), November, pp.1279-1333.
- Autor, David, Lawrence Katz and Melissa Kearney (2006), “The Polarization of the US Labor Market” *American Economic Review*, 96:2, pp.189-194.
- Goos, Maarten and Alan Manning (2007), “Lousy and Lovely Jobs: The Rising Polarization of Work in Britain” *Review of Economics and Statistics*, 89 (February), pp.118-33.
- Jann, Ben (2008), “A Stata implementation of Blinder-Oaxaca decomposition”, ETH Zurich Sociology Working Paper No.5
- Manning, Alan (2004), “We Can Work It Out: The Impact of Technological Change on the Demand for Low-Skill Workers”, *Scottish Journal of Political Economy*, Vol. 51, No.5 (November), pp.581-603.
- Mazzolari, Francesca and Giuseppe Ragusa (2007), “Spillovers from High-Skill Consumption to Low-Skill Labor Markets”, IZA Discussion Paper No.3048
- Spitz-Oener, Alexandra (2006), “Technical Change, Job Tasks, and Rising Educational Demands: Looking outside the Wage Structure” *Journal of Labor Economics*, Vol. 24, pp.235-70.
- 池永肇恵(2009)「労働市場の二極化—ITの導入と業務内容の変化について」『日本労働研究雑誌』No.584, pp.73-90
- 周燕飛(2007)「都市雇用圏からみた失業・就業率の地域的構造」『地域雇用創出の新潮流』第2章(独)労働政策研究・研修機構
- 高山憲之編著(1992)『ストックエコノミー』東洋経済新報社
- 竹澤康子・松浦克己(1998)「我が国家計の消費関数の実証分析:マイクロデータによる分析」『国民経済雑誌』Vol. 178, No.5 pp79-97

表 1 5 業務分類の考え方

カテゴリー	定義	重要度の高いキーワード	業務の例	先行研究からの示唆
非定型分析	高度な専門知識を持ち、抽象的思考の元に課題を解決する。研究・分析、企画・立案・設計等が含まれる。	数学、科学、論理と分析	研究、調査、設計	高付加価値化への対応(+) ITと補完的(+)
非定型相互	高度な内容の対人コミュニケーションを通じて価値を創造・提供。対人コミュニケーションには、交渉、調整、教育・訓練、販売、宣伝・発表・表現・アピール、指揮・管理、指導・助言等が含まれる。	他者との協調、他者理解、聞く、話す、 <b>説得</b> 、 <b>ネゴシエーション</b>	法務、経営・管理、コンサルティング、教育、アート、パフォーマンス、営業	高付加価値化への対応(+) 組織のフラット化の影響?(-)
定型認識	あらかじめ定められた基準の正確な達成が求められる事務的作業。計算、計測、点検、データ処理、接客等が含まれる。	オペレーションとコントロール、計器監視	一般事務、会計事務、検査・監視	ITと代替(-) ホワイトカラー化(+)
定型手仕事	あらかじめ定められた基準の正確かつ迅速な達成が求められる身体的作業(手作業あるいは機械を操縦しての規則的・反復的な生産作業)	オペレーションとコントロール、計器監視、トラブルシューティング	農林水産業、製造業	ITと代替(-) 国際競争の影響(-)
非定型手仕事	それほど高度な専門知識を要しないが、状況に応じて個別に柔軟な対応が求められる身体的作業。	他者との協調、他者理解、聞く、話す、 <b>サービス志向</b>	サービス、もてなし、美容、警備、輸送機械の運転、修理・修復	機械に代替されにくい。 人口動態等による需要増加?(+)

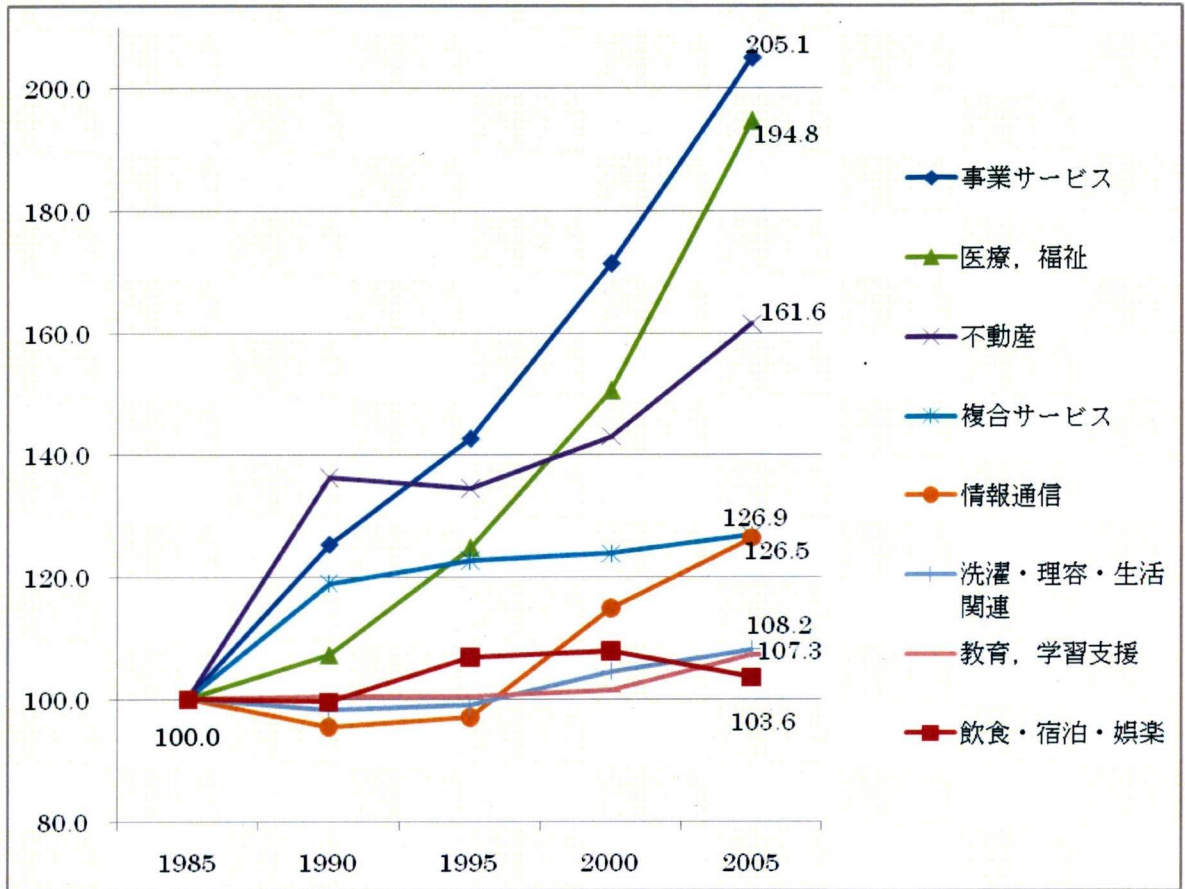
(注) 池永(2009) 表 3 より作成

図 1 業務別就業者数推移(1985年の総就業者数に占める割合を 100 とする)



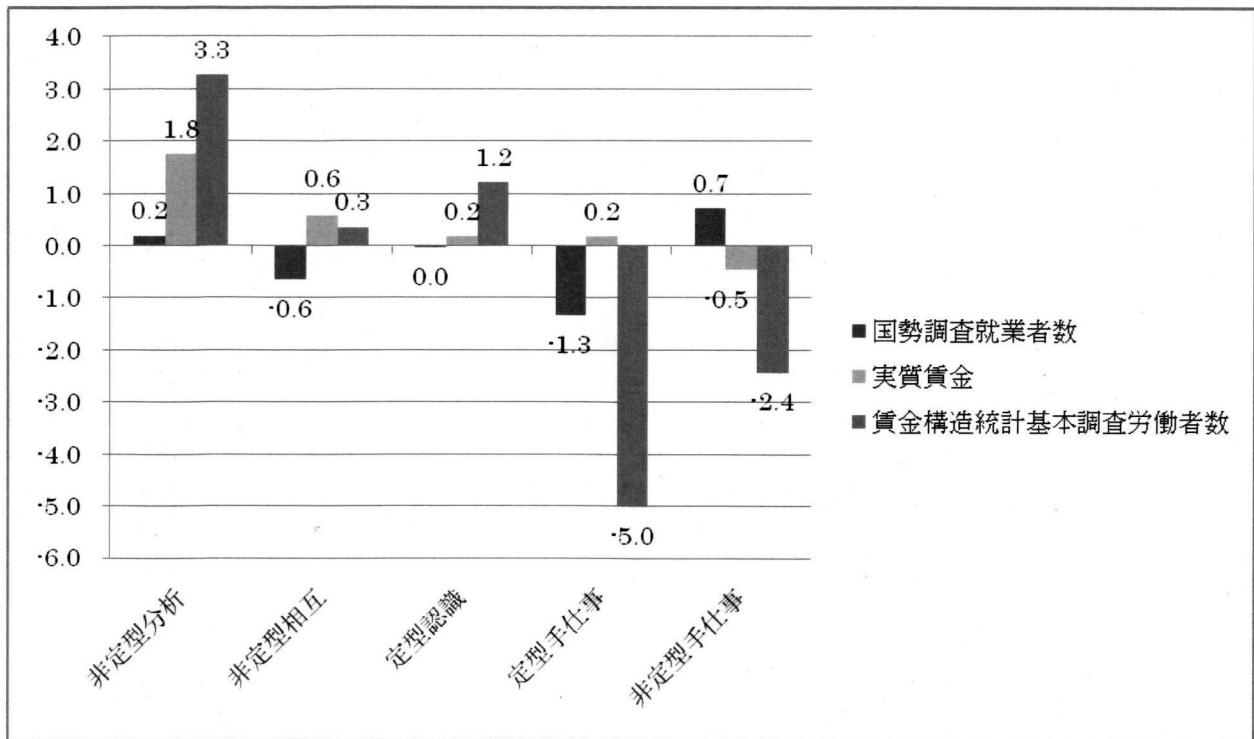
(注) 総務省『国勢調査』より作成

図2 サービス産業就業者の推移(1985年の総就業者数に占める割合を100とする)



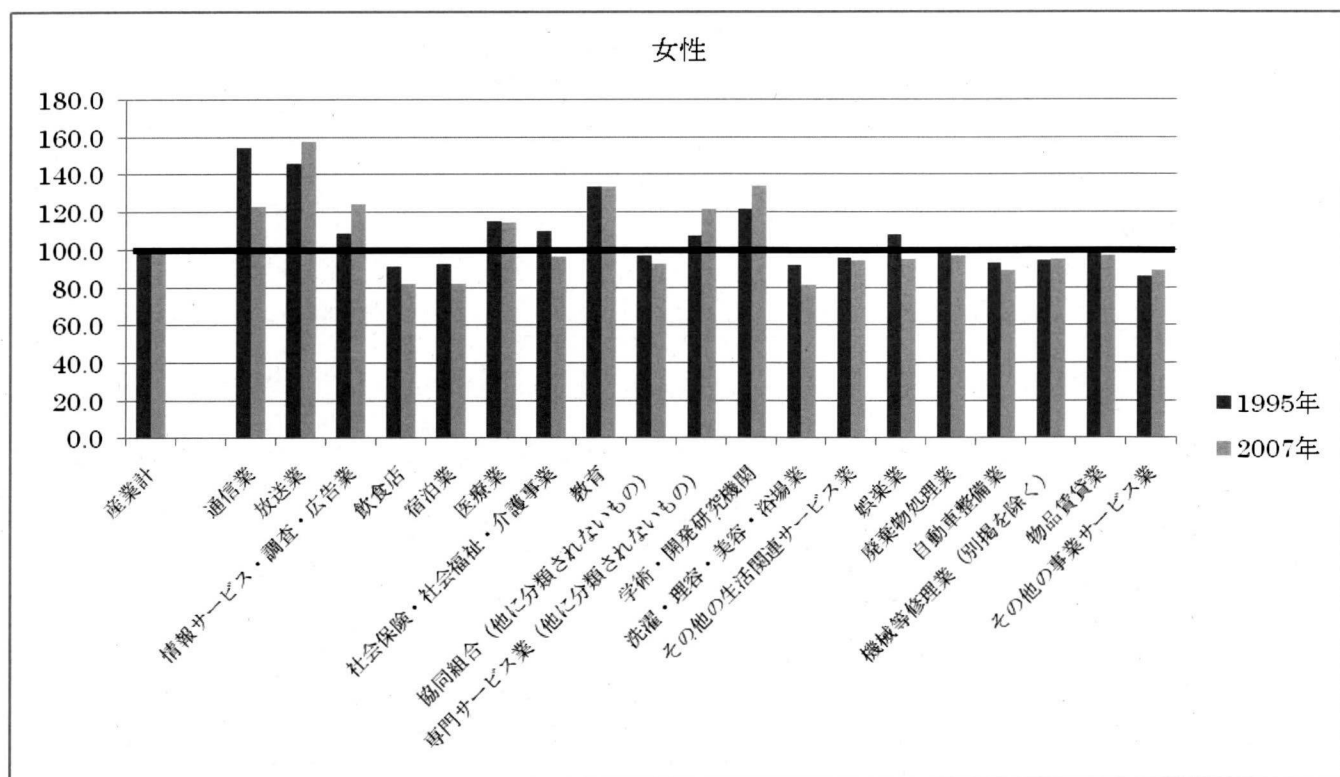
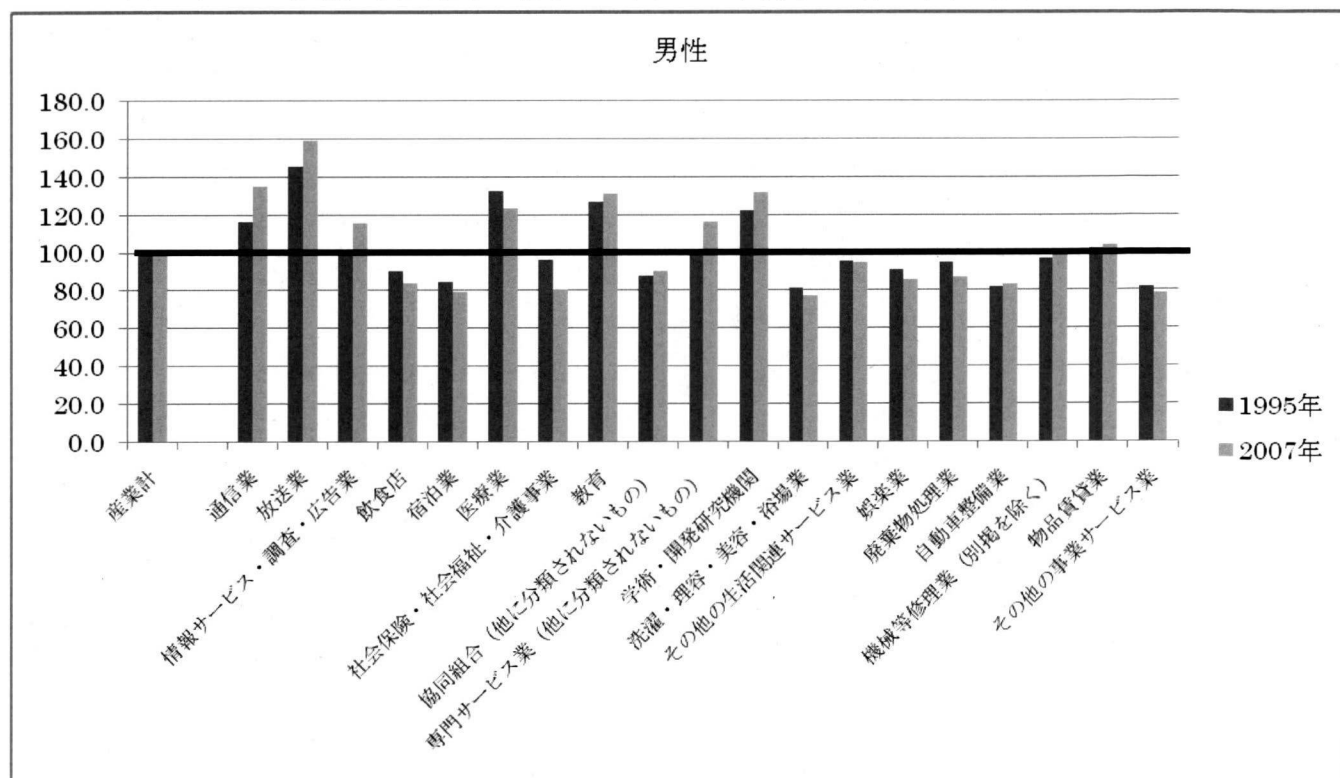
(注)図1に同じ

図3 1995年から2005年にかけての就業者数と実質賃金の変化率(年率%)



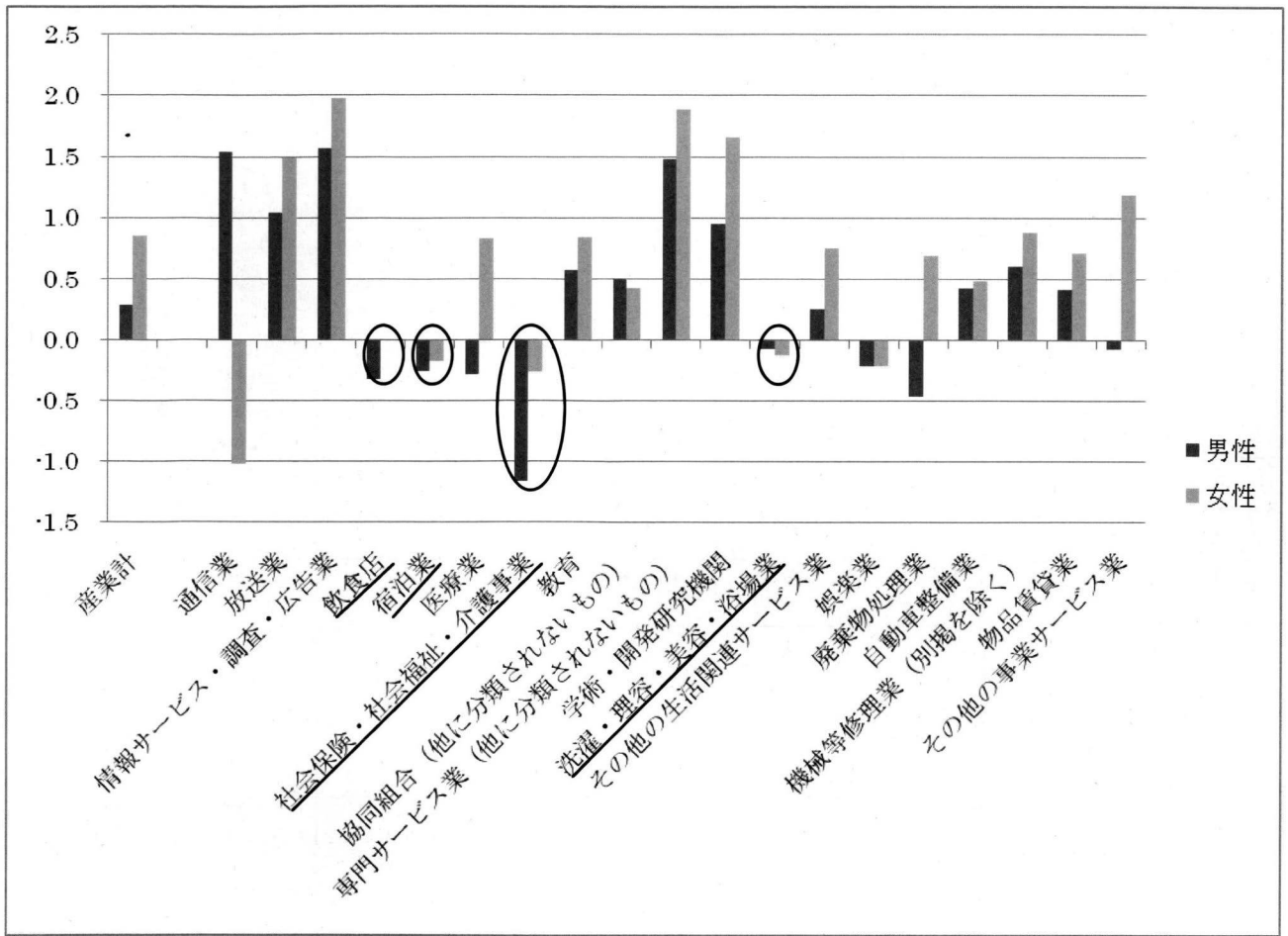
(注)総務省『国勢調査』及び厚生労働省『賃金構造基本統計調査』より作成

図4 サービス産業の賃金水準比較(1995年、2007年、所定内給与額、産業計=100)



(注)厚生労働省「賃金構造統計基本調査」より作成(産業中分類)

図5 サービス産業賃金の変化(1995年-2007年、所定内給与額、年率%)



(注)厚生労働省「賃金構造統計基本調査」より作成(産業中分類)。2007年については、情報サービス・調査・広告業は情報サービス業、映像・音声・文字情報政策業、広告業から、教育は学校教育、その他の教育、学習支援業から加重平均して求めた。



表 2(a) 一般世帯サービス関連消費(1994 年)

1994 年	個人向けサービス計	外食	その他家事	修理・修繕	医療・福祉	教養娯楽	理美容	冠婚葬祭	子ども関連
所得階層ダミー 40 万未満(基準)									
40 万～60 万	2.476***	0.583***	0.050*	0.656***	-0.283***	1.360***	-0.050	0.214***	-0.054
60 万～80 万	4.402***	0.852***	0.111***	1.092***	-0.336***	2.393***	-0.058	0.326***	0.021
80 万～100 万	5.942***	0.961***	0.163***	1.573***	-0.302***	2.876***	-0.075*	0.465***	0.281***
100 万～120 万	6.951***	1.067***	0.174***	2.120***	-0.335***	3.216***	-0.108***	0.604***	0.214***
120 万～140 万	7.201***	1.014***	0.209***	2.519***	-0.375***	3.258***	-0.149***	0.653***	0.072
140 万～160 万	8.190***	1.002***	0.231***	2.987***	-0.266**	3.333***	-0.211***	1.151***	-0.038
160 万～180 万	9.238***	0.957***	0.163***	3.881***	-0.336**	3.914***	-0.209***	0.992***	-0.124
180 万以上	9.508***	1.036***	0.156***	3.809***	-0.340**	4.238***	-0.226***	1.099***	-0.264***
世帯人員数	-0.752***	-0.385***	-0.063***	-0.217***	-0.052***	-0.208***	-0.049***	-0.123***	0.347***
満 6 歳未満の 子どもの数	-0.075	-0.130***	0.010	0.122***	0.386***	-0.229***	-0.033***	0.093***	-0.295***
70 歳以上の親 との同居ダミー	-0.166	-0.094**	0.097***	0.431***	0.094*	-0.417***	0.035**	0.362**	-0.674***
世帯主年齢 20～29 歳(基準)									
30～39 歳	0.489**	-0.411***	0.136***	-0.018	0.192	0.698***	0.068***	0.066*	-0.069
40～49 歳	-0.989***	-1.134***	0.159***	-0.244**	-0.173	-0.438***	0.103***	0.069	0.669***
50～59 歳	-2.922***	-1.355***	0.264***	-0.234*	-0.212**	-1.191***	0.146***	0.204***	-0.539***
60～69 歳	0.512**	-1.764***	0.240***	0.726***	0.540***	0.286*	0.379***	0.724***	-0.620***
70 歳以上	1.168***	-2.263***	0.307***	1.391***	0.292**	0.418**	0.465***	1.067***	-0.509***
妻非パートダミー	-0.677***	-0.177***	-0.035*	0.083	-0.198***	-0.517***	-0.011	0.214***	-0.036
妻パート就業ダミー	0.154	-0.160**	-0.025	0.050	-0.107	-0.019	0.035	-0.010	0.390***
妻非パート ×妻勤め先収入	0.000***	0.000***	0.000**	-0.000**	-0.000***	0.000***	0.000***	-0.000***	0.000***
妻パート就業 ×妻勤め先収入	-0.000**	0.000***	-0.000	-0.000	-0.000***	-0.000***	0.000	0.000	-0.000*
地域ダミー 北海道・東北 (基準)									
関東	-0.231	0.510***	-0.198***	-0.670***	-0.091*	0.180**	-0.063***	-0.274***	0.375***
北陸・東海	-0.091	0.348***	-0.121***	-0.521***	-0.093	0.227**	0.006	-0.042	0.106**
近畿	-0.610***	0.299***	-0.191***	-0.707***	-0.284***	-0.002	-0.039*	-0.053	0.366***
中国・四国	-0.539***	0.046	-0.093***	-0.434***	-0.132**	-0.148	-0.019	0.013	0.227***
九州・沖縄	0.309*	0.188***	-0.074***	-0.230**	0.057	0.127	-0.099***	-0.007	0.347***
定数項	11.671***	4.293***	0.723***	1.095***	1.997***	2.813***	0.951***	0.341***	-0.542***
調整済み決定 係数	0.072	0.078	0.025	0.038	0.025	0.046	0.044	0.029	0.120
サンプル数	31243	31243	31243	31243	31243	31243	31243	31243	31243

(注)\*\*\*1% \*\*5% \*10%水準で有意

表 2(b) 一般世帯サービス関連消費(2004年)

2004年	個人向けサービス計	外食	その他家事	修理・修繕	医療・福祉	教養娯楽	理美容	冠婚葬祭	子ども関連
所得階層ダミー									
40万未満(基準)									
40万～60万	2.809***	0.552***	0.082***	0.668***	-0.019	1.324***	0.053*	0.188***	-0.038
60万～80万	5.404***	0.971***	0.141***	1.330***	-0.018	2.591***	0.079***	0.311***	0.001
80万～100万	7.287***	1.054***	0.155***	1.884***	0.080	3.307***	0.070**	0.410***	0.327***
100万～120万	8.080***	1.062***	0.187***	2.218***	0.131	3.469***	0.076***	0.561***	0.376***
120万～140万	8.431***	1.134***	0.236***	2.729***	-0.074	3.441***	0.046	0.796***	0.123*
140万～160万	9.633***	1.046***	0.208***	3.170***	-0.000	3.964***	0.029	1.146***	0.070
160万～180万	9.838***	0.975***	0.276***	2.788***	0.355	4.307***	0.009	1.244***	-0.117
180万以上	12.209***	1.304***	0.268***	3.964***	0.350	4.740***	0.040	1.505***	0.039
世帯人員数	-0.976***	-0.430***	-0.054***	-0.260***	-0.093***	-0.334***	-0.101***	-0.085***	0.381***
満6歳未満の子どもの数	0.300***	-0.106***	0.022**	0.194***	0.349***	-0.049	-0.012	0.020	-0.117***
70歳以上の親との同居ダミー	0.457***	-0.121**	0.148***	0.626***	0.685***	-0.451***	0.071***	0.234***	-0.734***
世帯主年齢									
20～29歳(基準)									
30～39歳	-0.056	-0.520***	0.076***	0.024	0.094	0.539***	0.086***	-0.168	-0.188*
40～49歳	-0.666**	-1.266***	0.157***	-0.003	0.023	-0.021	0.111***	-0.197	0.530***
50～59歳	-2.776***	-1.636***	0.302***	0.193*	-0.006	-1.019***	0.107***	-0.062	-0.655***
60～69歳	1.540***	-1.810***	0.382***	1.181***	1.158***	0.586***	0.353***	0.456***	-0.764***
70歳以上	2.266***	-2.466***	0.417***	1.901***	1.276***	0.394**	0.577***	0.798***	-0.632***
妻非パートダミー	-0.113	0.065	-0.008	0.251**	-0.254***	-0.517***	-0.019	0.206***	0.164***
妻パート就業ダミー	-0.076	-0.057	-0.017	0.011	-0.177**	-0.227**	-0.037*	0.144**	0.283***
妻非パート×妻勤め先収入	-0.000	0.000***	0.000	-0.000***	-0.000**	-0.000	0.000***	-0.000***	0.000***
妻パート就業×妻勤め先収入	-0.000***	0.000**	-0.000	-0.000	-0.000***	-0.000***	0.000**	-0.000**	0.000
地域ダミー									
北海道・東北(基準)									
関東	-0.290*	0.528***	-0.178***	-0.582***	-0.376***	0.446***	-0.076***	-0.284***	0.233***
北陸・東海	0.171	0.431***	-0.110***	-0.425***	-0.181**	0.390***	0.026	-0.034	0.074*
近畿	-0.543***	0.401***	-0.217***	-0.583***	-0.391***	0.041	-0.062***	-0.087	0.356***
中国・四国	-0.178	-0.060	-0.017	0.116	-0.179**	-0.162	-0.017	-0.092	0.234***
九州・沖縄	0.617***	0.259***	0.023	0.082	0.100	0.048	-0.077***	-0.043	0.224***
定数項	12.193***	4.747***	0.437***	0.602***	2.254***	3.259***	0.905***	0.453***	-0.464***
調整済み決定係数	0.100	0.090	0.048	0.043	0.031	0.061	0.070	0.027	0.131
サンプル数	29796	29796	29796	29796	29796	29796	29796	29796	29796

(注) \*\*\*1% \*\*5% \*10%水準で有意

表 2(c) 単身世帯サービス関連消費(1994 年)

1994 年	個人向け サービス計	外食	その他家 事	修理・修 繕	医療・福 祉	教養娯楽	理美容	冠婚葬祭
所得階層ダミー								
20 万未満(基準)								
20 万～30 万	4.662***	1.580***	0.129	0.623***	0.016	1.763***	0.279*	0.271
30 万～40 万	3.987***	0.216	0.364***	0.819***	0.000	2.032***	0.222	0.333*
40～50 万	5.483***	0.944	0.293***	1.295***	-0.132	2.694***	0.005	0.384*
50 万～60 万	6.632***	0.700	0.434***	1.363***	0.001	3.805***	-0.023	0.353
60 万～70 万	7.753***	0.441	0.633***	2.387***	-0.384**	4.287***	-0.189	0.579*
70 万～80 万	9.871***	0.213	0.439***	2.532***	0.842	5.388***	-0.129	0.586
80 万以上	12.095***	0.678	0.476***	4.611***	0.031	5.828***	-0.466***	0.938*
世帯主年齢								
20～29 歳(基準)								
30～39 歳	-4.507***	-3.039***	0.011	-0.386*	0.171	-1.313**	-0.016	0.065
40～49 歳	-7.353***	-4.660***	0.172*	0.009	0.625**	-3.772***	0.315***	-0.043
50～59 歳	-9.296***	-7.193***	0.145**	-0.181	0.770***	-3.886***	0.477***	0.571***
60～69 歳	-9.037***	-9.649***	0.281***	0.518**	1.232***	-3.602***	0.587***	1.595***
70 歳以上	-9.670***	-10.283***	0.449***	0.743***	0.691***	-3.159***	0.314***	1.576***
世帯主女性ダミー	-10.162***	-9.247***	0.142**	-0.117	0.355***	-1.724***	0.471***	-0.041
地域ダミー								
北海道・東北(基準)								
関東	2.743***	2.419***	-0.107	-0.003	0.017	0.398	0.095	-0.075
北陸・東海	3.789***	1.634***	-0.163*	0.299	-0.080	1.791***	0.052	0.256
近畿	2.635***	2.051***	-0.133	0.107	-0.248	0.568	0.230*	0.061
中国・四国	1.238	0.737	-0.031	0.368	-0.095	-0.035	0.023	0.271
九州・沖縄	1.520*	0.842	-0.069	0.730**	0.049	0.191	-0.170	-0.053
定数項	25.271***	18.514***	0.229**	-0.338	0.187	6.305***	0.659***	-0.286
調整済み決定係数	0.318	0.471	0.027	0.038	0.057	0.098	0.058	0.053
サンプル数	3318	3318	3318	3318	3318	3318	3318	3318

(注) \*\*\*1% \*\*5% \*10%水準で有意

表 2(d) 単身世帯サービス関連消費(2004 年)

2004 年	個人向け サービス計	外食	その他家 事	修理・修 繕	医療・福 祉	教養娯楽	理美容	冠婚葬祭
所得階層ダミー								
20 万未満(基準)								
20 万～30 万	2.772***	0.864**	0.111*	0.300*	0.019	1.256***	0.033	0.190
30 万～40 万	5.393***	2.157***	0.172***	1.035***	-0.370	2.292***	-0.113	0.220
40～50 万	6.898***	1.929***	0.396***	1.235***	-0.302	3.375***	-0.062	0.325**
50 万～60 万	8.945***	2.229***	0.318***	2.315***	-0.689***	4.194***	0.150	0.428**
60 万～70 万	10.380***	1.443***	0.332***	3.005***	-0.765***	5.190***	0.144	1.032***
70 万～80 万	14.330***	2.488***	0.565***	3.722***	-0.484	6.973***	0.006	1.060*
80 万以上	13.916***	2.612***	0.505***	3.340***	-0.650**	6.492***	0.224	1.393**
世帯主年齢								
20～29 歳(基準)								
30～39 歳	-5.125***	-3.134***	0.057	-0.380**	0.116	-1.437***	-0.107	-0.239***
40～49 歳	-8.828***	-4.929***	0.134*	-0.596***	0.564***	-3.479***	-0.317*	-0.202*
50～59 歳	-7.249***	-5.742***	0.343***	0.286	0.525**	-2.599***	-0.420***	0.359**
60～69 歳	-6.894***	-8.102***	0.380***	1.039***	1.673***	-2.314***	-0.230	0.660***
70 歳以上	-6.939***	-8.834***	0.372***	1.821***	1.317***	-2.902***	-0.136	1.424***
世帯主女性ダミー	-5.954***	-6.364***	0.107**	0.239	0.528***	-1.680***	0.817***	0.398***
地域ダミー								
北海道・東北(基準)								
関東	1.960***	2.018***	-0.142**	-0.693**	0.193	0.435	0.112	0.037
北陸・東海	2.607***	1.070**	-0.097	-0.090	0.313	0.850**	0.109	0.453**
近畿	3.517***	2.258***	-0.205***	-0.271	0.203	0.985**	0.175	0.372**
中国・四国	2.112***	0.681*	0.007	0.254	0.061	0.727	0.109	0.272
九州・沖縄	1.789**	0.750*	0.088	-0.185	0.200	0.887**	-0.192**	0.241
定数項	19.596***	13.884***	0.047	-0.526*	0.709**	5.146***	0.907***	-0.571***
調整済み決定係数	0.210	0.388	0.038	0.061	0.052	0.112	0.033	0.050
サンプル数	3547	3547	3547	3547	3547	3547	3547	3547

(注) \*\*\*1% \*\*5% \*10%水準で有意

表 3(a) 一般世帯における 1994 年と 2004 年の支出割合の差の要因分解(Blinder-oaxaca 分解)

	個人向けサービス計	外食	その他家事	修理・修繕	医療・福祉	教養娯楽	理美容	冠婚葬祭	子ども関連
2004 年推計	14.152	3.104	0.557	1.506	2.206	4.580	0.829	0.582	0.789
1994 年推計	13.015	2.996	0.692	1.422	1.406	4.201	0.830	0.559	0.910
差	<b>1.137</b>	<b>0.108</b>	<b>-0.135</b>	<b>0.084</b>	<b>0.800</b>	<b>0.379</b>	<b>-0.001</b>	<b>0.022</b>	<b>-0.121</b>
<b>集団の差</b>	<b>0.000</b>	<b>-0.125 ***</b>	<b>0.037 ***</b>	<b>0.096 ***</b>	<b>0.132 ***</b>	<b>-0.062 ***</b>	<b>0.081 ***</b>	<b>0.097 ***</b>	<b>-0.255 ***</b>
人口動態要因	0.496	-0.059	0.051	0.268	0.123	0.124	0.080	0.150	-0.239
(年齢)	0.238 ***	-0.194 ***	0.034 ***	0.205 ***	0.127 ***	0.031 ***	0.055 ***	0.121 ***	-0.142 ***
(世帯人員)	0.264 ***	0.127 ***	0.018 ***	0.073 ***	0.021 ***	0.083 ***	0.023 ***	0.033 ***	-0.112 ***
(6 歳未満の子)	-0.006	0.008 ***	-0.001 **	-0.010 ***	-0.025 ***	0.010 ***	0.002 ***	-0.004 ***	0.015 ***
経済環境等(所得階層)	-0.496 ***	-0.054 ***	-0.012 ***	-0.167 ***	0.002	-0.204 ***	0.003 ***	-0.050 ***	-0.015 ***
<b>集団の差以外</b>	<b>1.137 ***</b>	<b>0.233 ***</b>	<b>-0.172 ***</b>	<b>-0.011 ***</b>	<b>0.668 ***</b>	<b>0.442 ***</b>	<b>-0.082 ***</b>	<b>-0.074 ***</b>	<b>0.134 ***</b>

表 3(b) 単身世帯における 1994 年と 2004 年の支出割合の差の要因分解(Blinder-oaxaca 分解)

	個人向けサービス計	外食	その他家事	修理・修繕	医療・福祉	教養娯楽	理美容	冠婚葬祭
2004 年推計	18.606	7.026	0.544	1.480	1.757	5.606	1.329	0.863
1994 年推計	21.111	10.040	0.696	1.185	0.855	6.253	1.311	0.771
差	<b>-2.505</b>	<b>-3.014</b>	<b>-0.153</b>	<b>0.295</b>	<b>0.903</b>	<b>-0.647</b>	<b>0.018</b>	<b>0.092</b>
<b>集団の差</b>	<b>-1.458 ***</b>	<b>-1.753 ***</b>	<b>0.066 ***</b>	<b>0.236 ***</b>	<b>0.166 ***</b>	<b>-0.441 ***</b>	<b>0.038 ***</b>	<b>0.230 ***</b>
人口動態要因	-1.538	-1.716	0.059	0.183	0.177	-0.507	0.045	0.220
(年齢)	-1.156 ***	-1.346 ***	0.053 ***	0.180 ***	0.156 ***	-0.424 ***	0.013	0.211 ***
(性別)	-0.382 ***	-0.370 ***	0.006 ***	0.003	0.021 ***	-0.083 ***	0.032 ***	0.009 *
経済環境等(所得階層)	0.112	-0.018	0.005	0.050 *	-0.010	0.767 *	-0.005	0.012
<b>集団の差以外</b>	<b>-1.047 ***</b>	<b>-1.261 ***</b>	<b>-0.219 ***</b>	<b>0.059</b>	<b>0.737 ***</b>	<b>-0.206</b>	<b>-0.019</b>	<b>-0.138 *</b>

(注) 1)\* 10%, \*\*5%, \*\*\*1%水準で有意

2) 70 歳以上の親、妻の就業、妻の就業と勤め先収入との交差項、地域ダミーは記載を省略。

表 4(a) 高スキル就業者とサービス就業者の地域的相関  
 専門的・技術的・管理的職業の対有業者比率との相関

	1992	1997	2002	2007	1992-2007
サービス全体	0.361**	0.306**	0.313**	0.303**	0.489***
生活関連サービス	-0.175	-0.156	-0.152	-0.029	0.213***
飲食・給仕	0.319**	0.249*	0.102	0.307**	0.368***

(注) \*\*\*1% \*\*5%水準で有意

表 4(b) 都道府県別サービス関連就業者比率と地域属性及び高スキル就業者との関係

被説明変数 説明変数	1997年			2007年		
	サービス 全体	生活関 連	飲食給 仕	サービス 全体	生活関 連	飲食給 仕
高齢者(65歳以上)人口比率	-0.099	-0.004	-0.070	-0.075	0.061*	-0.159***
1世帯当たりの親族人員数	-2.587***	-0.176	-1.943***	-2.135**	-0.237	-0.158***
8歳未満子ども比率	0.718	-0.056	0.723**	0.183	0.006	0.256
1人当たり県民所得	0.000	-0.000	0.000	-0.000	-0.000	-0.000
女性有業率(15-64)	0.054	0.005	0.037	0.040	-0.015	0.061**
専門的・技術的・管理的就業者比率	0.127	0.045	0.020	0.368***	-0.050	0.263***
大卒以上15歳以上人口比率	-0.057	-0.041	-0.014	-0.149*	0.028	-0.131**
定数項	7.146	2.437	3.606	11.112***	2.915**	5.656**
修正済決定係数	0.379	0.417	0.375	0.429	0.134	0.522
サンプル数	47	47	47	47	47	47

(注) \*\*\*1% \*\*5% \*10%水準で有意

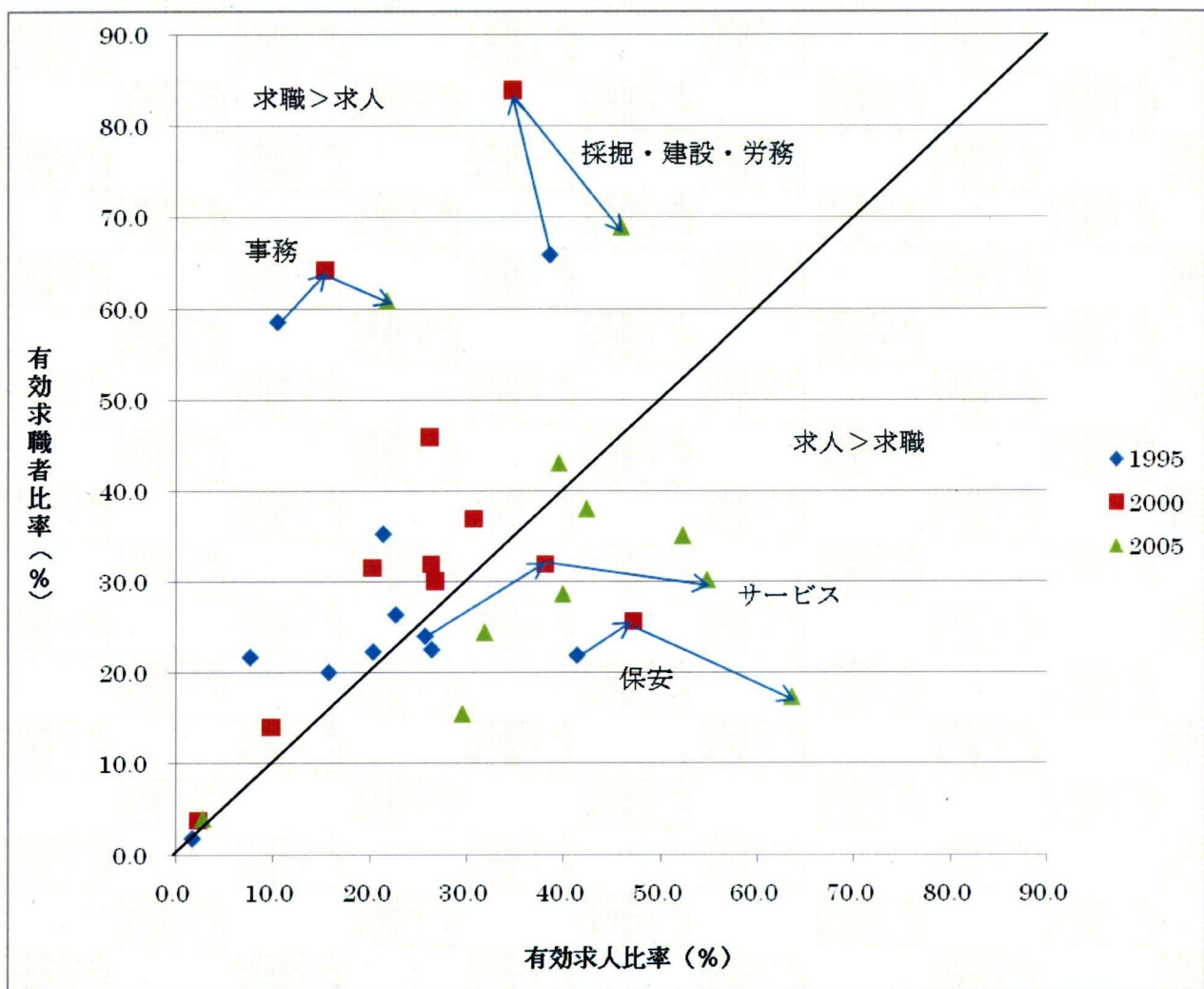
表 4(c) 1997年と2007年の就業者比率の差の要因分解(Blinder-oaxaca 分解)

	サービス就業者計	生活関連	飲食・給仕
2007年推計	10.143	2.074	5.492
1997年推計	7.968	1.546	5.419
<b>差</b>	<b>2.174 ***</b>	<b>0.528 ***</b>	<b>0.073</b>
<b>集団の差</b>	<b>-0.216</b>	<b>0.108 **</b>	<b>-0.589 *</b>
人口動態要因	5.630	0.255	-0.520
(高齢者人口)	-0.501 *	0.194 *	-0.648 ***
(世帯人員)	6.426 ***	0.062	0.490 ***
(8歳未満の子)	-0.295	-0.001	-0.362 **
高スキル就業者要因(専門的・技術的・管理的就業者)	0.281 **	-0.006	0.153 *
経済環境等(県民所得)	0.036	0.017	-0.004
<b>集団の差以外</b>	<b>2.390 ***</b>	<b>0.261 **</b>	<b>0.662 **</b>

(注) 1)\* 10%, \*\*5%, \*\*\*1%水準で有意

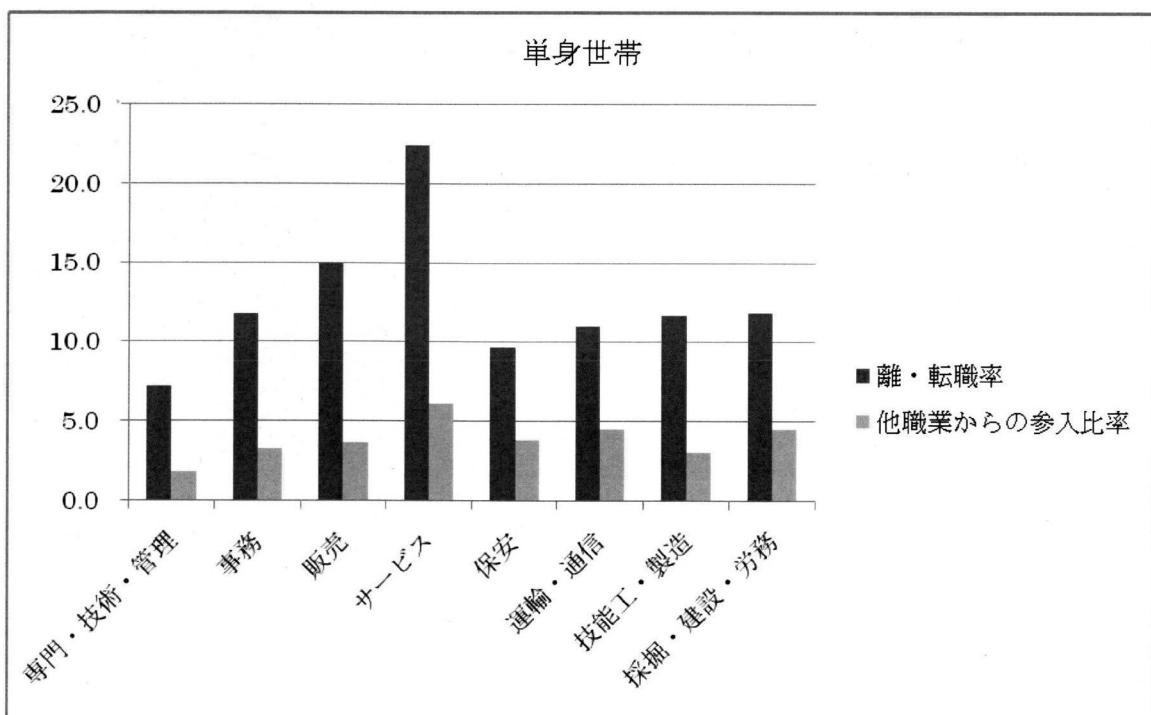
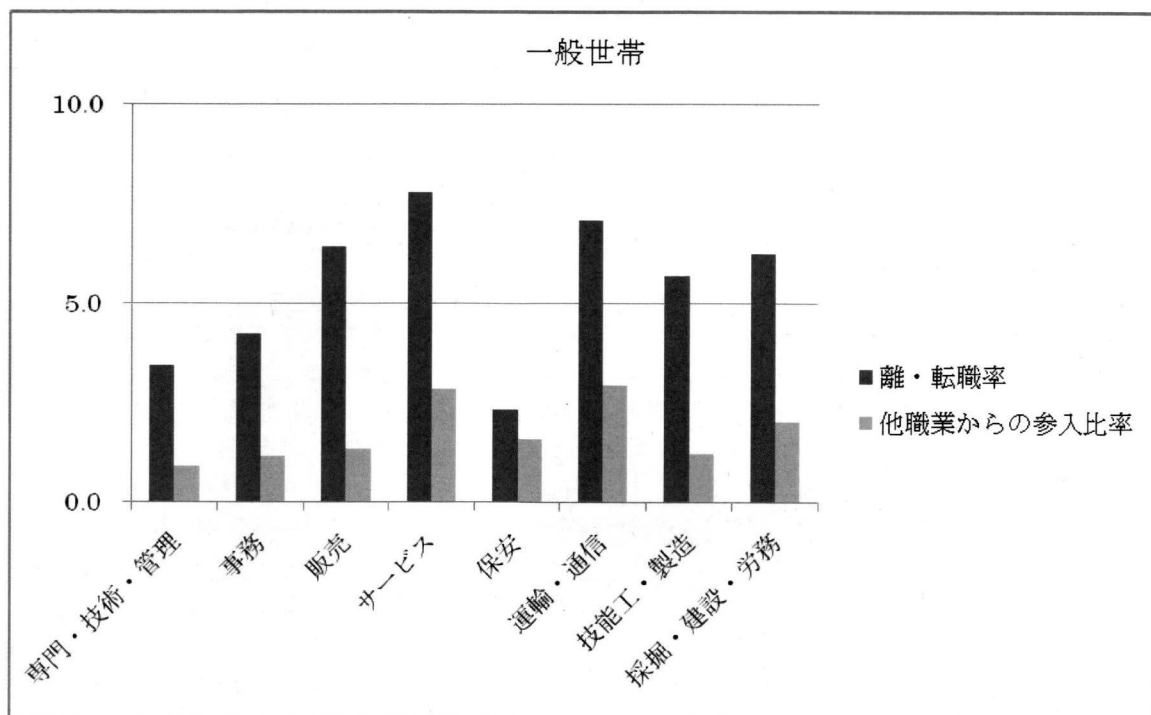
2) 大卒比率、女性有業比率は記載を省略。

図6 職業別有効求人数及び有効求職者数の対就業者比率(1995年、2000年、2005年)



(注) 厚生労働省『職業安定業務統計』、総務省『国勢調査』より作成

図7 職業別離転職率と他職業からの参入比率(2002年、%)



(注) 総務省『就業構造基本調査』より作成



付表1 賃金構造基本統計調査でみた1995年から2005年にかけての時間当たり所定内給与の水準と変化(月間労働投入(時間×人)で加重平均)

業務分類	職業	水準(円、名目)		増減 (%実 質年 率)
		1995年	2005年	
職業計		1704	1830	0.9
非定型分析	自然科学系研究者、(技術士)、化学分析員、一級建築士、測量技術者*、システム・エンジニア、プログラマー、診療放射線・診療エックス線技師、臨床検査技師	1673	1738	0.6
非定型認識	医師、(歯科医師)、(獣医師)、薬剤師、看護師、准看護師、看護補助者、栄養士、理学療法士・作業療法士*、歯科衛生士、歯科技工士、保育士(保育・保父)、介護支援専門員(ケアマネージャー)*、福祉施設介護員*、(弁護士)、(公認会計士、税理士)、幼稚園教諭、高等学校教員、大学教授、大学助教授、(大学講師)、各種学校・専修学校教員、(個人教師、塾・予備校講師)、記者、(デザイナー)、(社会保険労務士)、(不動産鑑定士)、保険外交員、自動車外交販売員、家庭用品外交販売員、調理士、調理士見習、大工	1674	1754	0.6
定型認識	ワープロオペレーター、キーパンチャー、電子計算機オペレーター、販売店員(百貨店店員を除く。)、百貨店店員、スーパー店チェッカー	1262	1279	0.3
定型手仕事	洗たく工、製鋼工、非鉄金属精錬工、鋳物工、型鍛造工、圧延伸張工、鉄鋼熱処理工、金属検査工、一般化学工、化繊紡糸工、ガラス製品工、陶磁器工、旋盤工、フライス盤工、金属プレス工、溶接工、板金工、電気めっき工、鉄工、パフ研磨工、仕上工 機械組立工、機械検査工、重電機器組立工、通信機器組立工、半導体チップ製造工、プリント配線工、軽電機器検査工、自動車組立工、パン・洋生菓子製造工、精紡工、織布工、洋裁工、ミシン縫製工、製材工、木型工、家具工、建具製造工、製紙工、紙器工、プロセス製版工、オフセット印刷工、合成樹脂製品成形工、金属・建築塗装工、機械製図工、ボイラー工、クレーン運転工、建設機械運転工、玉掛け作業員、発電・変電工、電気工、掘削・発破工、土工、型枠大工、はつり工、鉄筋工、港湾荷役作業員、ビル清掃員、用務員	1451	1451	0.2
非定型手仕事	ホームヘルパー*、理容・美容師、機械修理工、自動車整備工、とび工、左官、配管工、給仕従事者、航空機客室乗務員、娯楽接客員、警備員、守衛、電車運転士、自家用乗用自動車運転者、自家用貨物自動車運転者、タクシー運転者、営業用バス運転者、営業用大型貨物自動車運転者、営業用普通・小型貨物自動車運転者、航空機操縦士、電車車掌、旅客掛	1475	1384	-0.5

(注) ( )は2005年のみ。\*は2001年から。

付表2 非定型手仕事業務の内訳

	1995 -2005	1995 -2005	2005	2005	2005	1995 -2005	1995 -2005
賃金構造基本統計調査 *2001年から	実質 賃金 変化 (年率 %)	労働 者数 変化 (年率 %)	平均 年齢 (歳)	勤続 年数 (年)	女性 比率 (%)	平均年 齢の変 化	勤続 年数の 変化
<b>非定型手仕事計</b>	<b>-0.5</b>	<b>-2.4</b>	<b>43.0</b>	<b>9.0</b>	<b>14.2</b>	<b>1.4</b>	<b>0.5</b>
自家用乗用自動車運転者	-2.1	-4.9	54.6	8.6	1.2	3.5	-4.4
営業用バス運転者	-1.6	-2.0	45.2	12.1	1.8	0.0	-4.0
タクシー運転者	-1.5	-3.4	54.8	9.4	2.1	4.4	-0.9
理美容師	-1.5	2.0	28.9	6.1	67.8	-0.5	-0.4
配管工	-1.1	-10.5	40.1	10.7	0.8	-0.4	n.a
とび工	-0.9	-9.5	40.3	10.4	0.1	-1.5	n.a
営業用普通・小型貨物自動車 運転者	-0.7	-1.5	41.5	8.7	2.8	3.6	0.9
左官	-0.6	-7.5	47.2	15.3	0.1	1.1	n.a
航空機客室乗務員	-0.4	-2.3	34.4	10.9	97.1	4.7	3.1
警備員	-0.4	1.5	46.2	5.5	5.1	-0.3	0.0
旅客掛	-0.3	1.7	37.3	16.4	22.2	-0.1	-0.9
ホームヘルパー*	-0.3	19.0	42.6	4.6	87.1	0.8	-0.7
守衛	0.1	-5.3	58.7	11.6	2.0	1.0	-0.7
営業用大型貨物自動車運 転者	0.1	-3.4	44.1	11.5	0.9	3.0	1.3
自家用貨物自動車運転者	0.1	-5.7	43.9	10.9	2.4	2.9	1.6
電車運転士	0.3	1.3	39.3	19.1	1.1	-0.3	-0.6
娯楽接客員	0.3	-2.9	34.6	5.6	46.3	-5.4	-0.2
航空機操縦士	0.3	-2.2	39.0	13.4	0.0	0.9	0.9
機械修理工	0.4	-1.3	38.7	13.5	2.5	0.5	1.4
給仕従事者	0.4	-1.1	38.5	6.1	65.8	-1.2	-0.1
自動車整備工	0.8	-2.3	34.0	10.7	0.7	2.7	1.6
電車車掌	2.2	3.0	41.2	21.7	3.5	4.5	4.1

(注)非定型手仕事業務計は労働者数×労働時間で加重平均して計算。

付表 3(a) 一般世帯基本統計量

一般世帯	1994					2004				
	サンプル数	平均値	標準偏差	最小値	最大値	サンプル数	平均値	標準偏差	最小値	最大値
消費に占める割合(%)										
個人向けサービス計	31243	13.015	8.139	0	79.637	29796	14.152	8.894	0	79.970
外食	31243	2.996	2.689	0	36.989	29796	3.104	2.740	0	37.943
その他家事	31243	0.692	0.909	0	33.388	29796	0.557	0.869	0	18.109
修理・修繕	31243	1.422	4.469	0	75.883	29796	1.506	4.839	0	75.211
医療福祉	31243	1.406	2.923	0	58.008	29796	2.206	3.849	0	63.099
子ども関連	31243	0.910	2.454	0	37.497	29796	0.789	2.430	0	33.557
教養娯楽	31243	4.201	4.562	0	62.894	29796	4.580	4.883	0	61.858
理美容	31243	0.830	0.857	0	16.862	29796	0.829	0.950	0	28.341
冠婚葬祭	31243	0.559	2.509	0	73.653	29796	0.582	2.717	0	75.023
世帯所得	31243	857162	350091	75297	2660360	29796	789878	334003	64239	2507668
所得階層ダミー										
40万未満	31243	0.048	0.214	0	1	29796	0.083	0.276	0	1
40万～60万	31243	0.189	0.391	0	1	29796	0.222	0.415	0	1
60万～80万	31243	0.268	0.443	0	1	29796	0.282	0.450	0	1
80万～100万	31243	0.212	0.409	0	1	29796	0.196	0.397	0	1
100万～120万	31243	0.135	0.342	0	1	29796	0.108	0.310	0	1
120万～140万	31243	0.072	0.259	0	1	29796	0.056	0.230	0	1
140万～160万	31243	0.039	0.193	0	1	29796	0.027	0.163	0	1
160万～180万	31243	0.020	0.140	0	1	29796	0.014	0.116	0	1
180万以上	31243	0.018	0.132	0	1	29796	0.012	0.111	0	1
世帯人員数	31243	3.596	1.280	2	8	29796	3.284	1.217	2	8
満6歳未満の子どもの数	31243	0.296	0.609	0	4	29796	0.227	0.542	0	4
70歳以上の親との同居ダミー	31243	0.118	0.322	0	1	29796	0.116	0.320	0	1
世帯主年齢	31243	47.986	12.654	20	80	29796	52.731	13.999	20	80
年齢階層ダミー										
20～29歳	31243	0.053	0.224	0	1	29796	0.036	0.185	0	1
30～39歳	31243	0.229	0.420	0	1	29796	0.175	0.380	0	1
40～49歳	31243	0.298	0.457	0	1	29796	0.215	0.411	0	1
50～59歳	31243	0.218	0.413	0	1	29796	0.230	0.421	0	1
60～69歳	31243	0.146	0.353	0	1	29796	0.206	0.404	0	1
70歳以上	31243	0.057	0.231	0	1	29796	0.139	0.346	0	1
妻非就業	31243	0.583	0.493	0	1	29796	0.609	0.488	0	1
妻非パートダミー	31243	0.230	0.421	0	1	29796	0.179	0.383	0	1
妻パート就業ダミー	31243	0.187	0.390	0	1	29796	0.212	0.409	0	1
妻非パート×妻勤め先収入	31243	40436.29	99482.96	0	677704	29796	33819.15	95888.5	0	908013
妻パート就業×妻勤め先収入	31243	14145.02	34270.46	0	426267	29796	15601.28	36320.28	0	518847.7
地域ダミー										
北海道・東北	31243	0.133	0.340	0	1	29796	0.129	0.336	0	1
関東	31243	0.292	0.455	0	1	29796	0.297	0.457	0	1
北陸・東海	31243	0.164	0.370	0	1	29796	0.169	0.375	0	1
近畿	31243	0.158	0.364	0	1	29796	0.158	0.364	0	1
中国・四国	31243	0.129	0.335	0	1	29796	0.126	0.332	0	1
九州・沖縄	31243	0.124	0.330	0	1	29796	0.121	0.326	0	1
失業率(全体)	31243	2.511	1.407	0.748	6.875	29796	4.125	1.767	1.068	10.037
失業率(60歳未満)	24928	2.077	0.612	1.496	5.000	19531	4.081	1.308	2.518	10.037
失業率(60歳以上)	6315	4.225	2.152	0.748	0.688	10265	4.209	2.408	1.068	7.344

付表 3(b) 単身世帯基本統計量

	1994					2004				
	サンプル数	平均値	標準偏差	最小値	最大値	サンプル数	平均値	標準偏差	最小値	最大値
消費に占める割合 (%)										
個人向けサービス計	3318	21.111	15.113	0	83.695	3547	18.606	13.250	0	84.288
外食	3318	10.040	11.503	0	74.094	3547	7.026	9.094	0	66.705
その他家事	3318	0.696	1.468	0	20.269	3547	0.544	1.187	0	25.960
修理・修繕	3318	1.185	5.001	0	78.061	3547	1.480	5.294	0	66.517
医療福祉	3318	0.855	2.424	0	50.668	3547	1.757	3.615	0	56.275
教養娯楽	3318	6.253	8.118	0	74.233	3547	5.606	7.209	0	69.980
理美容	3318	1.311	1.695	0	19.692	3547	1.329	2.155	0	39.782
冠婚葬祭	3318	0.771	3.167	0	62.284	3547	0.863	3.470	0	65.021
世帯所得	3318	416184	191643	41361	1560613	3547	425256	194139	36652	1332064
所得階層ダミー										
20万未満	3318	0.081	0.273	0	1	3547	0.099	0.298	0	1
20万～30万	3318	0.196	0.397	0	1	3547	0.177	0.382	0	1
30万～40万	3318	0.275	0.447	0	1	3547	0.218	0.413	0	1
40～50万	3318	0.185	0.388	0	1	3547	0.212	0.409	0	1
50万～60万	3318	0.117	0.321	0	1	3547	0.129	0.335	0	1
60万～70万	3318	0.060	0.238	0	1	3547	0.077	0.267	0	1
70万～80万	3318	0.038	0.190	0	1	3547	0.040	0.196	0	1
80万以上	3318	0.047	0.212	0	1	3547	0.048	0.214	0	1
世帯主年齢	3318	47.473	20.179	20	80	3547	54.892	19.644	20	80
年齢階層ダミー										
20～29歳	3318	0.329	0.470	0	1	3547	0.189	0.392	0	1
30～39歳	3318	0.105	0.307	0	1	3547	0.111	0.315	0	1
40～49歳	3318	0.075	0.264	0	1	3547	0.067	0.250	0	1
50～59歳	3318	0.107	0.310	0	1	3547	0.103	0.305	0	1
60～69歳	3318	0.197	0.397	0	1	3547	0.217	0.412	0	1
70歳以上	3318	0.187	0.390	0	1	3547	0.312	0.463	0	1
世帯主女性ダミー	3318	0.492	0.492	0	1	3547	0.636	0.481	0	1
地域ダミー										
北海道・東北	3318	0.117	0.322	0	1	3547	0.122	0.328	0	1
関東	3318	0.316	0.465	0	1	3547	0.313	0.464	0	1
北陸・東海	3318	0.157	0.364	0	1	3547	0.147	0.354	0	1
近畿	3318	0.153	0.360	0	1	3547	0.150	0.357	0	1
中国・四国	3318	0.117	0.321	0	1	3547	0.120	0.325	0	1
九州・沖縄	3318	0.141	0.348	0	1	3547	0.148	0.355	0	1
失業率(全体)	3318	2.501	1.763	0	6.875	3547	3.423	2.786	0	10.037
失業率(60歳未満)	2046	3.294	1.383	1.260	6.412	1671	5.411	2.184	2.143	10.037
失業率(60歳以上)	1272	1.225	1.547	0	6.875	1876	1.652	1.942	0	7.344