

表5.喫煙に関する結果

	合計(n=376) n (%)	男子(n=126) n (%)	女子(n=248) n (%)	p-value
喫煙経験(生涯)				<0.001
あり	72 (19.1)	42 (33.3)	30 (12.1)	
なし	304 (80.9)	84 (66.7)	218 (87.9)	
初回喫煙年齢 ^a				0.832
10歳以下	8 (11.1)	6 (14.3)	2 (6.7)	
11歳	2 (2.8)	1 (2.4)	1 (3.3)	
12歳	3 (4.2)	1 (2.4)	2 (6.7)	
13歳	5 (6.9)	3 (7.1)	2 (6.7)	
14歳	12 (16.7)	5 (11.9)	7 (23.3)	
15歳	16 (22.2)	11 (26.2)	5 (16.7)	
16歳	9 (12.5)	4 (9.5)	5 (16.7)	
17歳	9 (12.5)	6 (14.3)	3 (10.0)	
18歳	6 (8.3)	4 (9.5)	2 (6.7)	
19歳以上	2 (2.8)	1 (2.4)	1 (3.3)	
喫煙経験(過去30日)				<0.001
あり	28 (7.4)	20 (15.9)	8 (3.2)	
なし	348 (92.6)	106 (84.1)	240 (96.8)	
過去30日間の喫煙頻度 ^b				0.115
吸っていない	43 (60.6)	21 (51.2)	22 (73.3)	
吸ったが、週1回よりは少ない	5 (7.0)	2 (4.9)	3 (10.0)	
週に1回程度	3 (4.2)	2 (4.9)	1 (3.3)	
週に数回	3 (4.2)	2 (4.9)	1 (3.3)	
ほぼ毎日	17 (23.9)	14 (34.1)	3 (10.0)	

a.喫煙経験者(生涯)に対する設問、b.過去30日間の喫煙経験者に対する設問

表6.心の問題での受療歴(精神科・心療内科・心理カウンセリングなど)

	合計(n=376) n (%)	男子(n=126) n (%)	女子(n=248) n (%)	p-value
これまでの受診歴				0.799
ある	17 (4.5)	5 (4.0)	12 (4.8)	
ない	358 (95.5)	120 (96.0)	236 (95.2)	
現在も受診しているか				1.000
はい	2 (11.8)	0 (0.0)	2 (16.7)	
いいえ	15 (88.2)	5 (100.0)	10 (83.3)	
現在、服薬しているか				
はい	2 (100.0)	0 (0.0)	2 (100.0)	
いいえ	0 (0.0)	0 (0.0)	0 (0.0)	

表7.身近な薬物乱用者

	合計(n=376)			男子(n=126)			女子(n=248)			p-value
	いる n (%)	いない n (%)	この薬物を知らない n (%)	いる n (%)	いない n (%)	この薬物を知らない n (%)	いる n (%)	いない n (%)	この薬物を知らない n (%)	
有機溶剤	18 (4.9)	339 (91.9)	12 (3.3)	6 (4.9)	108 (88.5)	8 (6.6)	11 (4.5)	230 (93.9)	4 (1.6)	0.049
大麻	8 (2.2)	353 (95.7)	8 (2.2)	6 (4.9)	111 (91.0)	5 (4.1)	2 (0.8)	240 (98.0)	3 (1.2)	0.008
覚せい剤	4 (1.1)	353 (95.7)	12 (3.3)	2 (1.6)	114 (93.4)	6 (4.9)	2 (0.8)	237 (96.7)	6 (2.4)	0.289
MDMA	2 (0.5)	280 (75.9)	87 (23.6)	2 (1.6)	96 (77.9)	25 (20.5)	0 (0.0)	184 (75.1)	61 (24.9)	0.107
コカイン	0 (0.0)	351 (95.1)	18 (4.9)	0 (0.0)	114 (93.4)	8 (6.6)	0 (0.0)	235 (95.8)	10 (4.1)	0.313
ガス	3 (0.8)	310 (84.0)	56 (15.2)	3 (2.5)	101 (82.8)	18 (14.8)	0 (0.0)	207 (84.5)	38 (15.5)	0.077
ラッシュ	0 (0.0)	220 (59.8)	148 (40.2)	0 (0.0)	76 (62.3)	46 (37.7)	0 (0.0)	143 (58.9)	101 (41.4)	0.572
向精神薬	11 (3.0)	312 (84.8)	45 (12.2)	4 (3.3)	98 (80.3)	20 (16.4)	7 (2.9)	212 (86.9)	25 (10.2)	0.212
リタリン	0 (0.0)	215 (58.4)	153 (41.6)	0 (0.0)	77 (63.1)	45 (36.9)	0 (0.0)	137 (56.1)	107 (43.9)	0.217
Any drug	31 (8.5)	—	—	14 (11.5)	—	—	16 (6.6)	—	—	0.084

表8.薬物乱用に誘われた経験

	合計(n=376)			男子(n=126)			女子(n=248)			p-value
	ある n (%)	ない n (%)	この薬物を知らない n (%)	ある n (%)	ない n (%)	この薬物を知らない n (%)	ある n (%)	ない n (%)	この薬物を知らない n (%)	
有機溶剤	4 (1.1)	356 (96.5)	9 (2.4)	2 (1.6)	114 (93.4)	6 (4.9)	2 (0.8)	240 (98.0)	6 (4.9)	0.063
大麻	4 (1.1)	359 (97.3)	6 (1.6)	3 (2.5)	115 (94.3)	4 (3.3)	1 (0.4)	242 (98.8)	2 (0.8)	0.036
覚せい剤	0 (0.0)	361 (97.8)	8 (2.2)	0 (0.0)	118 (96.7)	4 (3.3)	0 (0.0)	241 (98.4)	4 (1.6)	0.448
MDMA	0 (0.0)	294 (79.7)	75 (20.3)	0 (0.0)	102 (83.6)	20 (16.4)	0 (0.0)	191 (78.0)	54 (22.0)	0.217
コカイン	0 (0.0)	355 (96.2)	14 (3.8)	0 (0.0)	116 (95.1)	6 (4.9)	0 (0.0)	237 (96.7)	8 (3.3)	0.567
ガス	0 (0.0)	326 (88.6)	42 (11.4)	0 (0.0)	109 (90.1)	12 (9.9)	0 (0.0)	215 (87.8)	30 (12.2)	0.602
ラッシュ	1 (0.3)	240 (65.2)	127 (34.5)	1 (0.8)	85 (69.7)	36 (29.5)	0 (0.0)	154 (63.1)	90 (36.9)	0.120
向精神薬	0 (0.0)	332 (90.0)	37 (10.0)	0 (0.0)	107 (87.8)	15 (12.3)	0 (0.0)	223 (91.0)	22 (9.0)	0.359
リタリン	0 (0.0)	241 (65.3)	128 (34.7)	0 (0.0)	88 (72.1)	34 (27.9)	0 (0.0)	152 (62.0)	93 (38.0)	0.063
Any drug	6 (1.6)	—	—	4 (3.3)	—	—	2 (0.8)	—	—	0.097

表9.薬物使用経験

	合計(n=376)			男子(n=126)			女子(n=248)			p-value
	ある n (%)	ない n (%)	この薬物を知らない n (%)	ある n (%)	ない n (%)	この薬物を知らない n (%)	ある n (%)	ない n (%)	この薬物を知らない n (%)	
有機溶剤	1 (0.3)	360 (97.6)	8 (2.2)	1 (0.8)	115 (94.3)	6 (4.9)	0 (0.0)	243 (99.2)	2 (0.8)	0.007
大麻	2 (0.5)	359 (97.3)	8 (2.2)	1 (0.8)	114 (93.4)	7 (5.7)	1 (0.4)	243 (99.2)	1 (0.4)	0.001
覚せい剤	0 (0.0)	360 (97.6)	9 (2.4)	0 (0.0)	114 (93.4)	8 (6.6)	0 (0.0)	244 (99.6)	1 (0.4)	0.001
MDMA	0 (0.0)	296 (80.2)	73 (19.8)	0 (0.0)	100 (82.0)	22 (18.0)	0 (0.0)	195 (79.6)	50 (20.4)	0.676
コカイン	0 (0.0)	355 (96.2)	14 (3.8)	0 (0.0)	113 (92.6)	9 (7.4)	0 (0.0)	240 (98.0)	5 (2.0)	0.018
ガス	0 (0.0)	322 (87.3)	47 (12.7)	0 (0.0)	104 (85.2)	18 (14.8)	0 (0.0)	216 (88.2)	29 (11.8)	0.507
ラッシュ	0 (0.0)	245 (66.4)	124 (33.6)	0 (0.0)	82 (67.2)	40 (32.8)	0 (0.0)	162 (66.1)	83 (33.9)	0.907
向精神薬	0 (0.0)	340 (92.1)	29 (7.9)	0 (0.0)	109 (89.3)	13 (10.7)	0 (0.0)	229 (93.5)	16 (6.5)	0.217
リタリン	0 (0.0)	247 (66.9)	122 (33.1)	0 (0.0)	85 (69.7)	37 (30.3)	0 (0.0)	161 (65.7)	84 (34.3)	0.481
Any drug	2 (0.5)	—	—	1 (0.8)	—	—	1 (0.4)	—	—	0.555

表10 各乱用薬物の入手可能性

	全体(n=376)				
	絶対不可能	ほとんど不可能	なんとか手に入る	簡単に手に入る	この薬物を知らない
	n (%)	n (%)	n (%)	n (%)	n (%)
有機溶剤	150 (41.2)	51 (14.0)	51 (14.0)	96 (26.4)	16 (4.4)
大麻	207 (56.9)	76 (20.9)	55 (15.1)	10 (2.7)	16 (4.4)
覚せい剤	216 (59.3)	71 (19.5)	51 (14.0)	9 (2.5)	17 (4.7)
MDMA	181 (49.7)	64 (17.6)	35 (9.6)	6 (1.6)	78 (21.4)
コカイン	217 (59.8)	79 (21.8)	36 (9.9)	6 (1.7)	25 (6.9)
ガス	149 (40.9)	59 (16.2)	43 (11.8)	61 (16.8)	52 (14.3)
ラッシュ	143 (39.4)	53 (14.6)	23 (6.3)	5 (1.4)	139 (38.3)
向精神薬	151 (41.5)	59 (16.2)	61 (16.8)	53 (14.6)	40 (11.0)
リタリン	144 (39.7)	50 (13.8)	22 (6.1)	10 (2.8)	137 (37.7)

表10 各乱用薬物の入手可能性(続き)

	男子(n=126)				
	絶対不可能	ほとんど不可能	なんとか手に入る	簡単に手に入る	この薬物を知らない
	n (%)	n (%)	n (%)	n (%)	n (%)
有機溶剤	39 (32.2)	20 (16.5)	20 (16.5)	34 (28.1)	8 (6.6)
大麻	58 (47.9)	29 (24.0)	19 (15.7)	6 (5.0)	9 (7.4)
覚せい剤	64 (52.9)	25 (20.7)	19 (15.7)	4 (3.3)	9 (7.4)
MDMA	58 (47.9)	21 (17.4)	16 (13.2)	3 (2.5)	23 (19.0)
コカイン	65 (53.7)	29 (24.0)	12 (9.9)	5 (4.1)	10 (8.3)
ガス	40 (33.1)	21 (17.4)	16 (13.2)	26 (21.5)	18 (14.9)
ラッシュ	44 (36.4)	21 (17.4)	11 (9.1)	4 (3.3)	41 (33.9)
向精神薬	48 (39.7)	24 (19.8)	21 (17.4)	13 (10.7)	15 (12.4)
リタリン	47 (38.8)	21 (17.4)	8 (6.6)	4 (3.3)	41 (33.9)

表10 各乱用薬物の入手可能性(続き)

	女子(n=248)					p-value
	絶対不可能	ほとんど不可能	なんとか手に入る	簡単に手に入る	この薬物を知らない	
	n (%)	n (%)	n (%)	n (%)	n (%)	
有機溶剤	111 (46.1)	31 (12.9)	30 (12.4)	61 (25.3)	8 (3.3)	0.094
大麻	148 (61.4)	47 (19.5)	35 (14.5)	4 (1.7)	7 (2.9)	0.034
覚せい剤	151 (62.7)	46 (19.1)	31 (12.9)	5 (2.1)	8 (3.3)	0.245
MDMA	123 (51.0)	43 (17.8)	19 (7.9)	3 (1.2)	53 (22.0)	0.447
コカイン	151 (62.9)	50 (20.8)	23 (9.6)	1 (0.4)	15 (6.3)	0.078
ガス	109 (45.2)	38 (15.8)	27 (11.2)	34 (14.1)	33 (13.7)	0.188
ラッシュ	99 (41.3)	32 (13.3)	12 (5.0)	1 (0.4)	96 (40.0)	0.061
向精神薬	103 (42.7)	35 (14.5)	39 (16.2)	40 (16.6)	24 (10.0)	0.403
リタリン	97 (40.4)	29 (12.1)	14 (5.8)	6 (2.5)	94 (39.2)	0.615

表11. 家族関係について

	合計(n=376)	男子(n=126)	女子(n=248)	p-value
	n (%)	n (%)	n (%)	
両親の存在				0.229
両親ともにいる	352 (93.9)	117 (93.6)	233 (94.0)	
母親はいるが父親はいない	19 (5.1)	5 (4.0)	14 (5.6)	
父親はいるが母親はいない	3 (0.8)	2 (1.6)	1 (0.4)	
両親ともいない	1 (0.3)	1 (0.8)	0 (0.0)	
両親の関係				0.026
大変良い	145 (41.5)	57 (49.1)	88 (38.1)	
どちらかと言えば良い	149 (42.7)	50 (43.1)	98 (42.4)	
どちらかと言えば悪い	42 (12.0)	7 (6.0)	34 (14.7)	
大変悪い	13 (3.7)	2 (1.7)	11 (4.8)	
自分と母親との関係				0.043
大変良い	206 (56.3)	59 (49.2)	147 (60.2)	
どちらかと言えば良い	142 (38.8)	56 (46.7)	84 (34.4)	
どちらかと言えば悪い	17 (4.6)	4 (3.3)	13 (5.3)	
大変悪い	1 (0.3)	1 (0.8)	0 (0.0)	
自分と父親との関係				0.167
大変良い	154 (43.8)	52 (44.1)	102 (44.0)	
どちらかと言えば良い	156 (44.3)	58 (49.2)	96 (41.4)	
どちらかと言えば悪い	33 (9.4)	6 (5.1)	27 (11.6)	
大変悪い	9 (2.6)	2 (1.7)	7 (3.0)	
家族の依存傾向*				
喫煙者	177 (47.2)	58 (46.4)	119 (48.0)	0.826
アルコール依存症	24 (6.4)	12 (9.6)	12 (4.8)	0.115
薬物依存症	2 (0.5)	1 (0.8)	1 (0.4)	1.000
ギャンブル依存症	10 (2.7)	3 (2.4)	7 (2.8)	1.000
いずれにも当てはまらない	182 (48.5)	61 (48.8)	119 (48.0)	0.913

*複数回答

表12. 問題行動の経験(生涯経験率)

	合計(n=376)	男子(n=126)	女子(n=248)	p-value
	n (%)	n (%)	n (%)	
誰かにイジメられたこと	74 (19.7)	29 (23.2)	44 (17.7)	0.216
誰かをイジメたこと	72 (19.2)	38 (30.4)	34 (13.7)	<0.001
無断外泊したこと	67 (17.9)	37 (29.6)	30 (12.1)	<0.001
万引きをしたこと	61 (16.3)	34 (27.2)	27 (10.9)	<0.001
家族・恋人・友人・知人・他人に対する身体的暴力	34 (9.1)	23 (18.4)	10 (4.0)	<0.001
家族から身体的暴力を受けたこと	28 (7.5)	8 (6.4)	20 (8.1)	0.679
警察に補導・逮捕されたこと	25 (6.7)	15 (12.0)	10 (4.0)	0.007
拒食が続いたこと	21 (5.6)	5 (4.0)	16 (6.5)	0.476
クラブ・レイブパーティへ行ったこと	19 (5.1)	6 (4.8)	13 (5.2)	1.000
不登校になったこと	17 (4.5)	5 (4.0)	11 (4.4)	1.000
過食が続いたこと	17 (4.5)	5 (4.0)	12 (4.8)	0.799
出会い系サイトを利用したことがある	15 (4.0)	5 (4.0)	10 (4.0)	1.000
リストカットなどの自傷行為をしたこと	14 (3.7)	3 (2.4)	10 (4.0)	0.556
学校を停学・退学になったこと	13 (3.5)	6 (4.8)	7 (2.8)	0.374
パチンコ・パチスロなどのギャンブルがやめられない経験	7 (1.9)	6 (4.8)	1 (0.4)	0.007
食べ吐きが続いたこと	6 (1.6)	1 (0.8)	5 (2.0)	0.668

表13. 基本的属性・生活習慣と薬物乱用リスクとの関連

	CG(n=332) n (%)	RG(n=27) n (%)	HRG(n=5) n (%)	p-value*
性別				0.069
男子	107 (32.3)	10 (38.5)	4 (80.0)	
女子	224 (67.7)	16 (61.5)	1 (20.0)	
浪人経験				0.601
あり	78 (23.6)	7 (25.9)	2 (40.0)	
なし	252 (76.4)	20 (74.1)	3 (60.0)	
住まい				0.383
血縁関係者と同居	172 (51.8)	15 (57.7)	3 (60.0)	
一人暮らし	157 (47.3)	10 (38.5)	2 (40.0)	
非血縁関係者と同居	3 (0.9)	1 (3.8)	0 (0.0)	
大学生活への満足度				0.216
非常に満足	22 (6.6)	4 (14.8)	0 (0.0)	
満足	156 (47.1)	12 (44.4)	2 (40.0)	
どちらともいえない	115 (34.7)	7 (25.9)	2 (40.0)	
不満	33 (10.0)	3 (11.1)	0 (0.0)	
非常に不満	5 (1.5)	1 (3.7)	1 (20.0)	
あなたの起床や就寝のリズムは規則的ですか				0.018
規則的	59 (17.8)	3 (11.1)	2 (40.0)	
どちらかといえば規則的	154 (46.4)	8 (29.6)	0 (0.0)	
どちらかといえば不規則	84 (25.3)	12 (44.4)	1 (20.0)	
不規則	35 (10.5)	4 (14.8)	2 (40.0)	
平均睡眠時間(過去30日間)				0.512
5時間未満	29 (8.7)	1 (3.7)	1 (20.0)	
5～6時間未満	103 (31.0)	13 (48.1)	2 (40.0)	
6～7時間未満	136 (41.0)	8 (29.6)	2 (40.0)	
7～8時間未満	51 (15.4)	3 (11.1)	0 (0.0)	
8～9時間未満	11 (3.3)	2 (7.4)	0 (0.0)	
9時間以上	2 (0.6)	0 (0.0)	0 (0.0)	
昼夜逆転の頻度(過去30日間)				0.001
なし	181 (54.5)	7 (25.9)	0 (0.0)	
あったが週1回より少ない	86 (25.9)	7 (25.9)	3 (60.0)	
週1回程度	45 (13.6)	8 (29.6)	1 (20.0)	
週に数回程度	17 (5.1)	4 (14.8)	1 (20.0)	
ほぼ毎日	3 (0.9)	1 (3.7)	0 (0.0)	

CG: 対照群、RG: リスク群、HRG: ハイリスク群、: p value for trend-test

表14.携帯電話の利用状況およびアルバイト・収入に関する項目と薬物乱用リスクとの関連

	CG(n=332)	RG(n=27)	HRG(n=5)	p-value*
	n (%)	n (%)	n (%)	
携帯電話を持っているか				
はい	331 (99.7)	27 (100.0)	5 (100.0)	
いいえ	1 (0.3)	0 (0.0)	0 (0.0)	
月あたりの携帯料金(円)				
5000円未満	52 (15.8)	2 (7.4)	0 (0.0)	0.197
5000~1万円未満	211 (63.9)	20 (74.1)	3 (60.0)	
1万~1万5000円未満	30 (9.1)	4 (14.8)	1 (20.0)	
1万5000~2万円未満	8 (2.4)	1 (3.7)	1 (20.0)	
2万~2万5000円未満	0 (0.0)	0 (0.0)	0 (0.0)	
2万5000~3万円未満	0 (0.0)	0 (0.0)	0 (0.0)	
3万円以上	1 (0.3)	0 (0.0)	0 (0.0)	
わからない(親に任せてある)	28 (8.5)	0 (0.0)	0 (0.0)	
携帯電話依存傾向				
1.携帯がないと落ち着かない				
				0.956
非常に当てはまる	64 (19.3)	6 (22.2)	2 (40.0)	
やや当てはまる	141 (42.6)	12 (44.4)	2 (40.0)	
やや当てはまらない	78 (23.6)	6 (22.2)	1 (20.0)	
全く当てはまらない	48 (14.5)	3 (11.1)	0 (0.0)	
2.携帯メールがやめられない				
				0.506
非常に当てはまる	21 (6.3)	0 (0.0)	1 (20.0)	
やや当てはまる	67 (20.2)	8 (29.6)	1 (20.0)	
やや当てはまらない	103 (31.1)	7 (25.9)	1 (20.0)	
全く当てはまらない	140 (42.3)	12 (44.4)	2 (40.0)	
3.携帯を常に見えるところに置いている				
				0.582
非常に当てはまる	69 (20.8)	5 (18.5)	1 (20.0)	
やや当てはまる	105 (31.7)	9 (33.3)	4 (80.0)	
やや当てはまらない	104 (31.4)	9 (33.3)	0 (0.0)	
全く当てはまらない	53 (16.0)	4 (14.8)	0 (0.0)	
4.携帯がないと仲間との付き合いがうまくいかない				
				0.076
非常に当てはまる	26 (7.9)	1 (3.8)	2 (40.0)	
やや当てはまる	96 (29.0)	4 (15.4)	2 (40.0)	
やや当てはまらない	126 (38.1)	13 (50.0)	0 (0.0)	
全く当てはまらない	83 (25.1)	8 (30.8)	1 (20.0)	
現在、アルバイトをしているか				
				0.670
はい	74 (22.3)	5 (18.5)	0 (0.0)	
いいえ	258 (77.7)	22 (81.5)	5 (100.0)	
アルバイトの頻度				
				0.090
ほぼ毎日	0 (0.0)	0 (0.0)	0 (0.0)	
週3~6日	36 (48.6)	4 (80.0)	0 (0.0)	
週1~2日	33 (44.6)	0 (0.0)	0 (0.0)	
不定期	5 (6.8)	1 (20.0)	0 (0.0)	
アルバイトの時間帯(複数回答)				
早期	6 (8.1)	0 (0.0)	0 (0.0)	1.000
午前中	24 (32.4)	1 (20.0)	0 (0.0)	1.000
午後	72 (97.3)	5 (100.0)	0 (0.0)	1.000
深夜	3 (4.1)	1 (20.0)	0 (0.0)	0.234
自由に使えるお金				
				0.599
1万円未満	82 (24.9)	7 (25.9)	2 (40.0)	
1~2万円未満	119 (36.2)	9 (33.3)	0 (0.0)	
2万~3万円未満	59 (17.9)	5 (18.5)	2 (40.0)	
3~5万円未満	47 (14.3)	3 (11.1)	1 (20.0)	
5~10万円未満	15 (4.6)	3 (11.1)	0 (0.0)	
10万円以上	7 (2.1)	0 (0.0)	0 (0.0)	

CG:対照群、RG:リスク群、HRG:ハイリスク群、: p value for trend-test

表15 飲酒・喫煙の状況と薬物乱用リスクとの関連

	CG(n=332) n (%)	RG(n=27) n (%)	HRG(n=5) n (%)	p-value
飲酒経験(生涯)				0.694
あり	286 (86.1)	25 (92.6)	5 (100.0)	
なし	46 (13.9)	2 (7.4)	0 (0.0)	
飲酒経験(過去30日)				0.025
あり	224 (67.5)	22 (81.5)	6 (100.0)	
なし	108 (32.5)	5 (18.5)	0 (0.0)	
大人不在下での飲酒経験				0.231
あり	230 (80.4)	23 (92.0)	5 (100.0)	
なし	56 (19.6)	2 (8.0)	0 (0.0)	
大人不在下での飲酒を初めて経験した年齢				
10歳以下	4 (1.7)	1 (4.3)	1 (20.0)	
11歳	2 (0.9)	0 (0.0)	0 (0.0)	
12歳	4 (1.7)	1 (4.3)	0 (0.0)	
13歳	3 (1.3)	2 (8.7)	0 (0.0)	
14歳	9 (3.9)	3 (13.0)	1 (20.0)	
15歳	21 (9.1)	4 (17.4)	1 (20.0)	
16歳	45 (19.6)	6 (26.1)	1 (20.0)	
17歳	40 (17.4)	3 (13.0)	1 (20.0)	
18歳	73 (31.7)	2 (8.7)	0 (0.0)	
19歳以上	29 (12.6)	1 (4.3)	0 (0.0)	
過去30日間の飲酒頻度				0.018
飲んでいない	62 (21.7)	3 (12.0)	0 (0.0)	
飲んだが週1回よりは少ない	135 (47.2)	7 (28.0)	3 (60.0)	
週に1回程度	43 (15.0)	6 (24.0)	1 (20.0)	
週に数回	42 (14.7)	9 (36.0)	0 (0.0)	
ほぼ毎日	4 (1.4)	0 (0.0)	1 (20.0)	
イッキ飲み経験				0.001
あり	52 (18.2)	11 (44.0)	3 (60.0)	
なし	234 (81.8)	14 (56.0)	2 (40.0)	
ブラックアウト経験				0.030
あり	23 (8.0)	4 (16.0)	2 (40.0)	
なし	263 (92.0)	21 (84.0)	3 (60.0)	
アルコールハラスメントを受けたことがある				0.010
あり	19 (6.7)	6 (24.0)	1 (20.0)	
なし	266 (93.3)	19 (76.0)	4 (80.0)	
喫煙経験(生涯)				<0.001
あり	60 (18.1)	6 (22.2)	5 (100.0)	
なし	272 (81.9)	21 (77.8)	0 (0.0)	
喫煙経験(過去30日)				0.013
あり	22 (6.6)	2 (7.4)	3 (50.0)	
なし	310 (93.4)	25 (92.6)	3 (50.0)	
初回喫煙年齢				0.136
10歳以下	8 (13.3)	0 (0.0)	0 (0.0)	
11歳	1 (1.7)	0 (0.0)	1 (20.0)	
12歳	2 (3.3)	0 (0.0)	1 (20.0)	
13歳	4 (6.7)	1 (16.7)	0 (0.0)	
14歳	10 (16.7)	0 (0.0)	2 (40.0)	
15歳	14 (23.3)	2 (33.3)	0 (0.0)	
16歳	8 (13.3)	1 (16.7)	0 (0.0)	
17歳	8 (13.3)	0 (0.0)	1 (20.0)	
18歳	4 (6.7)	1 (16.7)	0 (0.0)	
19歳以上	1 (1.7)	1 (16.7)	0 (0.0)	
過去30日間の喫煙頻度				0.717
吸っていない	37 (62.7)	4 (66.7)	2 (40.0)	
吸ったが、週1回よりは少ない	5 (8.5)	0 (0.0)	0 (0.0)	
週に1回程度	2 (3.4)	0 (0.0)	0 (0.0)	
週に数回	3 (5.1)	0 (0.0)	0 (0.0)	
ほぼ毎日	12 (20.3)	2 (33.3)	3 (60.0)	

CG:対照群、RG:リスク群、HRG:ハイリスク群、: p value for trend-test

表16. 家族関係と薬物乱用リスクとの関連

	CG(n=332) n (%)	RG(n=27) n (%)	HRG(n=5) n (%)	p-value
両親の存在				0.021
両親ともにいる	315 (95.2)	21 (77.8)	5 (100.0)	
母親はいるか父親はいない	13 (3.9)	5 (18.5)	0 (0.0)	
父親はいるが母親はいない	2 (0.6)	1 (3.7)	0 (0.0)	
両親ともいない	1 (0.3)	0 (0.0)	0 (0.0)	
両親の関係				0.169
大変良い	133 (42.4)	7 (35.0)	0 (0.0)	
どちらかと言えば良い	130 (41.4)	10 (50.0)	4 (80.0)	
どちらかと言えば悪い	40 (12.7)	1 (5.0)	1 (20.0)	
大変悪い	11 (3.5)	2 (10.0)	0 (0.0)	
自分と母親との関係				<0.001
大変良い	188 (57.7)	12 (48.0)	0 (0.0)	
どちらかと言えば良い	127 (39.0)	8 (32.0)	4 (80.0)	
どちらかと言えば悪い	11 (3.4)	4 (16.0)	1 (20.0)	
大変悪い	0 (0.0)	1 (4.0)	0 (0.0)	
自分と父親との関係				0.648
大変良い	141 (44.6)	6 (28.6)	2 (40.0)	
どちらかと言えば良い	137 (43.4)	12 (57.1)	3 (60.0)	
どちらかと言えば悪い	29 (9.2)	3 (14.3)	0 (0.0)	
大変悪い	9 (2.8)	0 (0.0)	0 (0.0)	
家族の依存傾向				
喫煙者	157 (47.4)	9 (33.3)	4 (80.0)	0.132
アルコール依存症	19 (5.7)	4 (14.8)	1 (20.0)	0.077
薬物依存症	2 (0.6)	0 (0.0)	0 (0.0)	1.000
ギャンブル依存症	8 (2.4)	2 (7.4)	0 (0.0)	0.278
いずれにも当てはまらない	161 (48.6)	16 (59.3)	1 (20.0)	0.913

*CG:対照群, RG:リスク群, HRG:ハイリスク群, *: p value for trend-test

表17. 問題行動と薬物乱用リスクとの関連

	CG(n=332) n (%)	RG(n=27) n (%)	HRG(n=5) n (%)	p-value
学校を停学・退学になったこと	1 (3.0)	2 (7.4)	1 (20.0)	0.056
不登校になったこと	13 (3.9)	3 (11.1)	0 (0.0)	0.219
警察に補導・逮捕されたこと	19 (5.7)	2 (7.4)	3 (60.0)	0.003
無断外泊したこと	53 (16.0)	9 (33.3)	4 (80.0)	0.001
誰かにイジメられたこと	58 (17.5)	10 (37.0)	2 (40.0)	0.019
誰かをイジメたこと	60 (18.1)	8 (29.6)	2 (40.0)	0.132
過食が続いたこと	13 (3.9)	3 (11.1)	0 (0.0)	0.219
拒食が続いたこと	17 (5.1)	3 (11.1)	0 (0.0)	0.386
食べ吐きが続いたこと	4 (1.2)	2 (7.4)	0 (0.0)	0.143
万引きをしたこと	51 (15.4)	4 (14.8)	4 (80.0)	0.005
リストカットなどの自傷行為をしたこと	10 (3.0)	3 (11.1)	0 (0.0)	0.101
出会い系サイトを利用したことがある	9 (2.7)	4 (14.8)	2 (40.0)	<0.001
パチンコ・パチスロなどのギャンブルがやめられない経験	5 (1.5)	1 (3.7)	1 (20.0)	0.047
家族・恋人・友人・知人・他人に対する身体的暴力	25 (7.6)	5 (18.5)	2 (40.0)	0.011
家族から身体的暴力を受けたこと	22 (6.6)	5 (18.5)	0 (0.0)	0.085
クラブ・レイブパーティへ行ったことがある	13 (3.9)	3 (11.1)	2 (40.0)	0.005

*CG:対照群, RG:リスク群, HRG:ハイリスク群, *: p value for trend-test

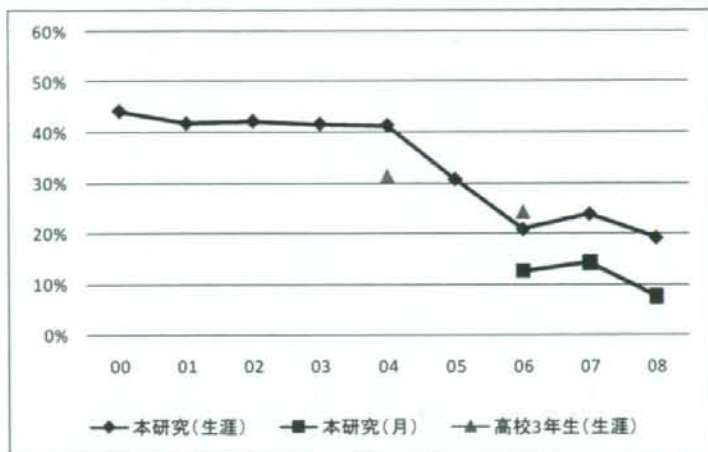


図 1. A 大学新入生における喫煙の状況 (全体)

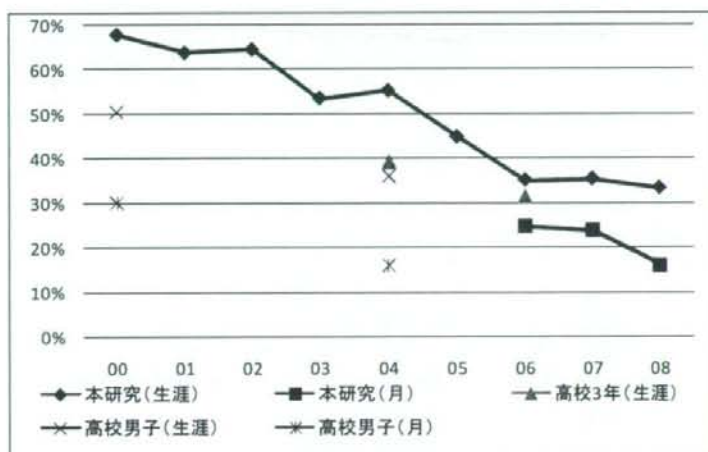


図 2. A 大学新入生における喫煙の状況 (男子)

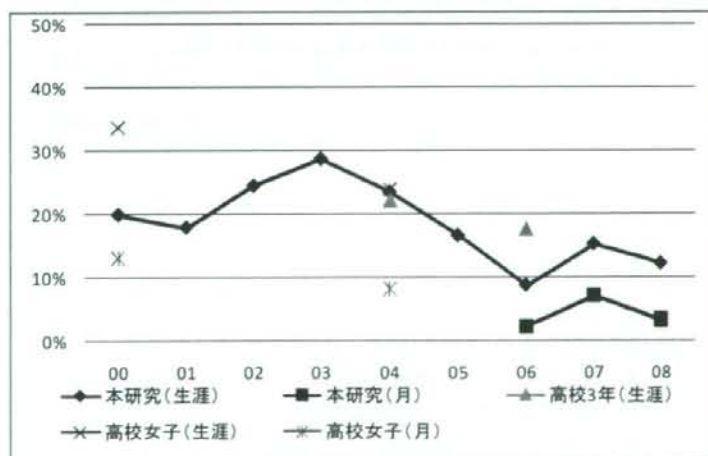


図 3. A 大学新入生における喫煙の状況 (女子)

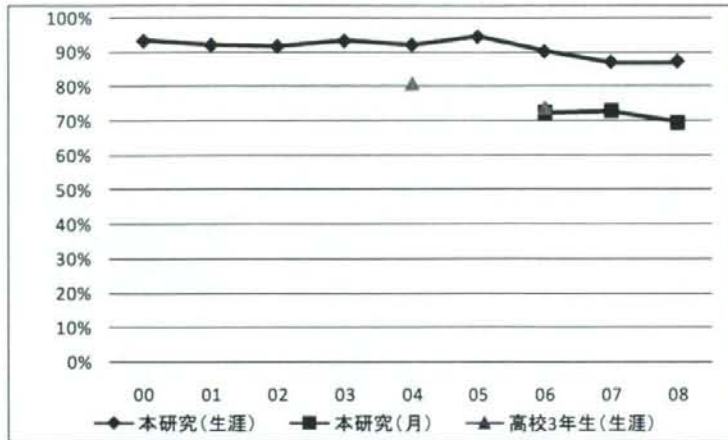


図 4. A 大学新入生における飲酒の状況（全体）

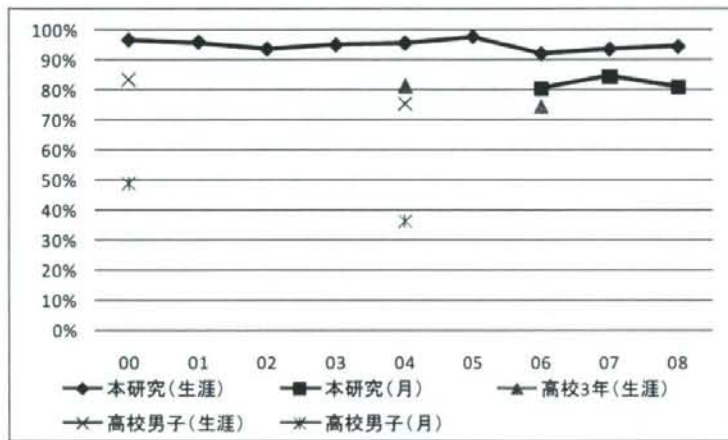


図 5. A 大学新入生における飲酒の状況（男子）

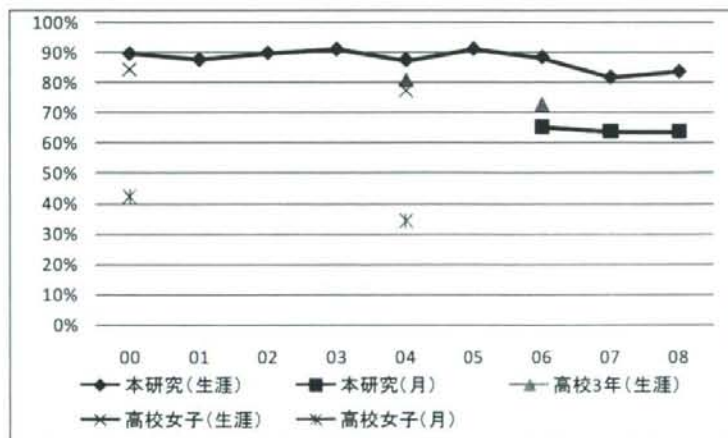


図 6. A 大学新入生における飲酒の状況（女子）

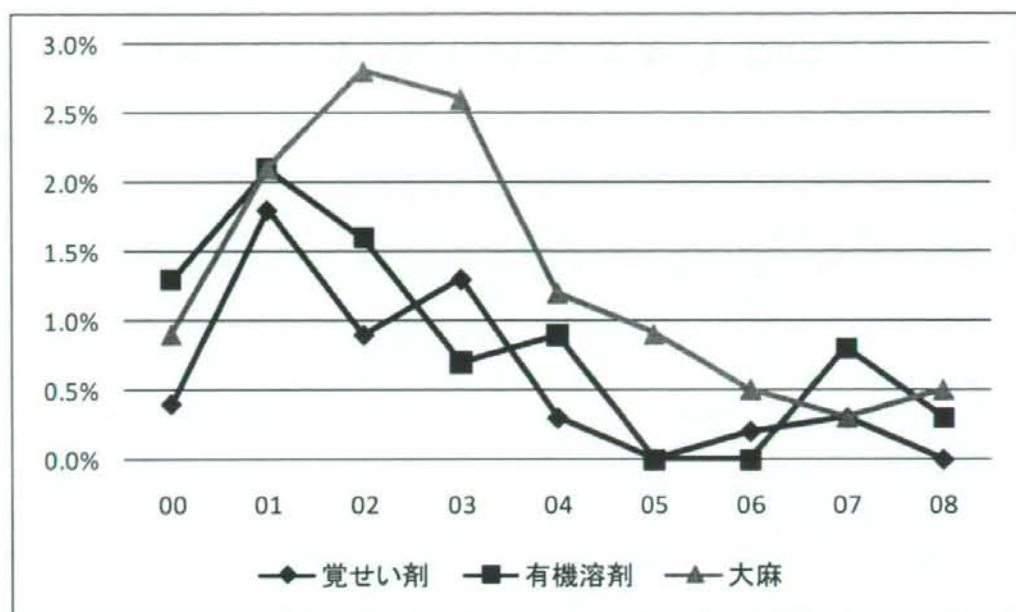


図 7. A 大学新入生における薬物乱用経験（生涯）の状況（全体）

大学生の飲酒・喫煙・薬物乱用に関するアンケート

(第2版-08)

- このアンケートは、みなさんが、実際にどの程度、お酒やタバコや薬物乱用を経験しているのかを調べ、日常生活やこれまでの経験との関係を調査研究するものです。調査結果は、青少年の薬物乱用対策に役立っています。
- 答えにくい質問には回答しなくても結構ですが、正直にありのままをお答えください。なお、この調査では個人を特定できないように、以下のような配慮がなされています。
 - この調査用紙には、あなたの名前や住所などの個人情報を書く必要はありません。
 - 選択肢に○を付けるか、数字を書くだけの簡単な質問形式になっています。
 - 回答後は、配られた封筒に用紙を入れて必ず封をし、先生の持っている大きな袋に封筒ごと入れてください。開封は大学では行いませんので、先生が中身を見ることはありません。
 - 担当教官は、必要に応じてみなさんからの質問を受け付けますが、回答中は、なるべくみなさんの所には行かず、みなさんが書きやすいように努めていただきます。
 - 調査用紙は、研究所で開封し、電子メディアに入力後、破棄されます。また、電子メディアは、厳重に保管され、研究以外の目的には使用しません。
 - 調査結果は、全体を集計して処理しますので、個人が特定されることはありません。

実施機関：福岡大学 薬学部 臨床疾患薬学部教室、国立精神・神経センター 精神保健研究所 薬物依存研究部

各質問に対する回答は、ことわりがない限り、自分の場合に最も近いものの数字を一つだけ○で囲んでください。

1.プロフィールについて

(質問1) あなたは男性ですか、女性ですか？

- 1) 男性 2) 女性

(質問2) あなたは新入生(1年生)ですか？

- 1) はい 2) いいえ

(質問3) 現在、あなたは何歳ですか？

(_____ 歳)

(質問4) 大学入学前に、浪人生活をしていましたか？

- 1) はい 2) いいえ

(質問5) 現在の住まいは、どれにあてはまりますか？

- 1) 血縁関係者(親・きょうだい・祖父母・親戚など)と同居 2) 一人暮らし(学生寮を含む)
3) 非血縁関係者(知人・友人・パートナーなど)と同居 4) その他

2.日常生活について

(質問6) 現在の学生生活にどのくらい満足していますか？

- 1) 非常に満足 2) 満足 3) どちらともいえない
4) 不満 5) 非常に不満

(質問7) あなたの起床や就寝のリズムは規則的ですか？

- 1) 規則的 2) どちらかといえば規則的
3) どちらかといえば不規則 4) 不規則

(質問 8) この 30 日間について、1 日に寝る時間は、平均何時間くらいでしたか？

- 1) 5 時間未満 2) 5～6 時間未満 3) 6～7 時間未満
4) 7～8 時間未満 5) 8～9 時間未満 6) 9 時間以上

(質問 9) この 30 日間に、昼夜逆転(明け方に寝て、昼に起きるような、昼と夜が入れ替わってしまっている状態)した日がどのくらいありましたか？

- 1) なし 2) あったが週 1 回より少ない 3) 週 1 回程度
4) 週に数回程度 5) ほぼ毎日

(質問 10) 携帯電話 (PHS を含む) を持っていますか？

- 1) はい (質問 10-1, 2 もお答えください) 2) いいえ (質問 11 へ)

(質問 10-1) 毎月の携帯料金(基本料金を含めた通話料、パケット代などの合計)は平均どのくらいですか？

- 1) 5000 円未満 2) 5000～1 万円未満 3) 1 万～1 万 5000 円未満
4) 1 万 5000～2 万円未満 5) 2 万～2 万 5000 円未満 6) 2 万 5000～3 万円未満
7) 3 万円以上 8) わからない (親に任せてある)

(質問 10-2) 携帯電話に関するそれぞれの項目について、あなたはどこにあてはまりますか？

①～④の中から、当てはまる番号に○をつけてください。

	①非常に当てはまる	-	②やや当てはまる	-	③やや当てはまらない	-	④全く当てはまらない
1. 携帯電話がないと落ち着かない	1	-	2	-	3	-	4
2. 他にやらないといけなことがあるのに携帯メールがやめられない	1	-	2	-	3	-	4
3. 携帯電話を常に見えるところに置いている	1	-	2	-	3	-	4
4. 携帯電話を持っていないと仲間との付き合いがうまくいかない	1	-	2	-	3	-	4

(質問 11) 現在、何らかのアルバイトや仕事をしていますか？

- 1) はい (質問 11-1, 2 にもお答えください) 2) いいえ (質問 12 へ)

(質問 11-1) 「はい」の場合、1 週間のうち、どのくらいアルバイトをしていますか？

- 1) ほぼ毎日 2) 週 3～6 日 3) 週 1～2 日 4) 不定期(臨時)

(質問 11-2) どの時間帯にアルバイトをしていますか？当てはまるものすべてに○をつけてください。

- 1) 早朝(9 時前) 2) 午前 3) 午後 4) 深夜(23 時以降)

(質問 12) あなたが、自由に使えるお金は、毎月どのくらいですか？例えば、仕送りを受け取っている場合、そこから家賃・光熱費などを差し引いた金額で、余暇(交際費、遊び代)に使える額をお答えください。

- 1) 1 万円未満 2) 1～2 万円未満 3) 2 万～3 万円未満
4) 3～5 万円未満 5) 5～10 万円未満 6) 10 万円以上

2. アルコールとタバコについて

(質問 13) これまでに、一度でもお酒(チューハイ、ビール、日本酒、焼酎、ワイン、ウイスキーなど)を飲んだことがありますか？

(ただし、なめただけの場合は、「2. いいえ」としてください。)

- 1) はい (質問 13-1～6 をお答えください) 2) いいえ (質問 14 へ)

(質問 13-1) これまでに、お酒をイッキ飲みしたことがありますか？

- 1) はい 2) いいえ

(質問 13-2) これまでに、お酒を飲んでブラックアウト(記憶が飛ぶ、意識を失う)をしたことがありますか？

- 1) はい 2) いいえ

(質問 13-3) これまでに、先輩、友人、同級生、家族などから、アルコール・ハラスメント(酒の多量摂取、イッキ飲みなどを強要する嫌がらせ)を受けたことがありますか？

- 1) はい 2) いいえ

(質問 13-4) この 30 日間に、どのくらいの頻度で、お酒を飲みましたか？

- 1) 飲んでいない 2) 飲んだが週 1 回よりは少ない 3) 週 1 回程度
4) 週に数回程度 5) ほぼ毎日

(質問 13-5) 大人がいない状態で(友人や仲間だけで、あるいは単独で)、お酒を飲んだことはありますか？

- 1) はい 2) いいえ(質問 14 ～)

(質問 13-6) 大人がいない状態で、初めてお酒を飲んだのは何歳の時でしたか？

- 1) 10 歳以下 2) 11 歳 3) 12 歳 4) 13 歳 5) 14 歳
6) 15 歳 7) 16 歳 8) 17 歳 9) 18 歳 10) 19 歳以上

(質問 14) あなたは、これまでに一度でもタバコを吸ったことがありますか？

- 1) はい(質問 14-1, 2 をお答えください) 2) いいえ(質問 15 ～)

(質問 14-1) 初めてタバコを吸ったのは何歳の時でしたか？

- 1) 10 歳以下 2) 11 歳 3) 12 歳 4) 13 歳 5) 14 歳
6) 15 歳 7) 16 歳 8) 17 歳 9) 18 歳 10) 19 歳以上

(質問 14-2) この 30 日間に、どのくらいの頻度で、タバコを吸いましたか？

- 1) 吸っていない 2) 吸ったが週 1 回よりは少ない 3) 週 1 回程度
4) 週に数回程度 5) ほぼ毎日

3. 病院等の受診歴について

(質問 15) これまでに、心の問題(うつ、不安、眠れないなどの症状)で精神科・心療内科・神経内科などを受診(通院・入院どちらでも)したことがありますか？

- 1) はい 2) いいえ(質問 16 ～)

(質問 15-1) 現在も、定期的に通院して受診していますか？ 1) はい 2) いいえ(質問 16 ～)

(質問 15-2) 現在、これらの病院からお薬をもらっていますか？

- 1) はい 2) いいえ(質問 16 ～)

(質問 15-3) それはどのようなお薬ですか？当てはまるものすべてに○をつけてください。

- 1) うつの薬(抗うつ薬) 2) 不安を取り除く薬(抗不安薬)

3) 眠りやすくする薬 (睡眠薬)

4) 気持ちを落ち着ける薬 (精神安定剤)

5) その他 (どんな薬? _____)

6) 不明 (何の薬だかわからない)

4. 薬物乱用について

(質問 16) あなたのまわりで、次の薬物を乱用している人はいますか?

それぞれの薬物を知らない場合は、「3.この薬物を知らない」に○をつけてください。なお、8と9は、病院から処方される医薬品ですが、治療目的ではなく、乱用目的での使用(ラリるため、酔ため、気持ちよくなるため、トブために、大量に飲んだりすること)について尋ねています。

	1. いない	-	2. いる	-	3.この薬物を知らない
1.有機溶剤(シンナー、トルエン、ボンドなど)	1	-	2	-	3
2.大麻(マリファナ、ハシシ、ガンジャ)	1	-	2	-	3
3.覚せい剤(シャブ、エス、アイス、スピード)	1	-	2	-	3
4.MDMA(エクスタシー、バツ、エックス)	1	-	2	-	3
5.コカイン(クラック、コーク)	1	-	2	-	3
6.ガス(ガスパン、ライターガス)	1	-	2	-	3
7.ラッシュユ(RUSH、ポッパー)	1	-	2	-	3
8.向精神薬(精神安定剤、抗不安薬、睡眠薬など)	1	-	2	-	3
9.リタリン(メチルフェニデート、ビタミンR)	1	-	2	-	3
10.その他の薬物(名前 _____)	1	-	2	-	3
11.不明(名前はわからないが、何か乱用している)	1	-	2	-	3

(質問 17) これまでに、次の薬物乱用に誘われたことがありますか?(友人・仲間・恋人・知人・先輩・売人などから)

それぞれの薬物を知らない場合は、「3.この薬物を知らない」に○をつけてください。なお、8と9は、病院から処方される医薬品ですが、治療目的ではなく、乱用目的での使用(ラリるため、酔ため、気持ちよくなるため、トブために、大量に飲んだりすること)について尋ねています。

	1. ない	-	2. ある	-	3.この薬物を知らない
1.有機溶剤(シンナー、トルエン、ボンドなど)	1	-	2	-	3
2.大麻(マリファナ、ハシシ、ガンジャ)	1	-	2	-	3
3.覚せい剤(シャブ、エス、アイス、スピード)	1	-	2	-	3
4.MDMA(エクスタシー、バツ、エックス)	1	-	2	-	3
5.コカイン(クラック、コーク)	1	-	2	-	3
6.ガス(ガスパン、ライターガス)	1	-	2	-	3
7.ラッシュユ(RUSH、ポッパー)	1	-	2	-	3
8.向精神薬(精神安定剤、抗不安薬、睡眠薬など)	1	-	2	-	3
9.リタリン(メチルフェニデート、ビタミンR)	1	-	2	-	3
10.その他の薬物(名前 _____)	1	-	2	-	3
11.不明(名前はわからないが、誘われた)	1	-	2	-	3

↓アンケートは、もう少し続きます。引き続きご協力お願いします。↓

(質問 18)あなたが、次の薬物を手に入れようとした場合、どの程度むずかしいですか？

それぞれの薬物を知らない場合は、「5.この薬物を知らない」に○をつけてください。なお、8と9は、病院から処方される医薬品ですが、治療目的の処方ではなく、乱用目的での不正入手(インターネットや売人から)について尋ねています。

	1. 絶対不可能だ	2. ほとんど不可能だ	3. なんとか手に入る	4. 簡単に手に入る	5. この薬物を知らない
1.有機溶剤(シンナー、トルエン、ボンドなど)	1	2	3	4	5
2.大麻(マリファナ、ハシシ、ガンジャ)	1	2	3	4	5
3.覚せい剤(シャブ、エス、アイス、スピード)	1	2	3	4	5
4.MDMA(エクスタシー、バツ、エックス)	1	2	3	4	5
5.コカイン(クラック、コーク)	1	2	3	4	5
6.ガス(ガスパン、ライターガス)	1	2	3	4	5
7.ラッシュ(RUSH、ポッパー)	1	2	3	4	5
8.向精神薬(精神安定剤、抗不安薬、睡眠薬など)	1	2	3	4	5
9.リタリン(メチルフェニデート、ビタミンR)	1	2	3	4	5

(質問 19)これまでに、次に挙げる薬物を乱用したことがありますか？

それぞれの薬物を知らない場合は、「3.この薬物を知らない」に○をつけてください。使ったことがある場合は、初めて使った年齢を数字でご記入ください。なお、8と9は、病院から処方される医薬品ですが、治療目的の使用ではなく、乱用目的での使用(ラリるため、酔ため、気持ちよくなるため、トブために、大量に飲んだりすること)について尋ねています。

	1. ない	2. ある	3. この薬物を知らない	初めて使った年齢
1.有機溶剤(シンナー、トルエン、ボンドなど)	1	2	3	() 歳
2.大麻(マリファナ、ハシシ、ガンジャ)	1	2	3	() 歳
3.覚せい剤(シャブ、エス、アイス、スピード)	1	2	3	() 歳
4.MDMA(エクスタシー、バツ、エックス)	1	2	3	() 歳
5.コカイン(クラック、コーク)	1	2	3	() 歳
6.ガス(ガスパン、ライターガス)	1	2	3	() 歳
7.ラッシュ(RUSH、ポッパー)	1	2	3	() 歳
8.向精神薬(精神安定剤、抗不安薬、睡眠薬など)	1	2	3	() 歳
9.リタリン(メチルフェニデート、ビタミンR)	1	2	3	() 歳
10.その他の薬物(名前)	1	2	-	() 歳
11.不明(名前はわからないが、何か乱用している)	1	2	-	() 歳

(質問 20)薬物乱用を繰り返すと、次の精神病症状(慢性中毒症状)が現れることがあります。この症状を表していると思う用語を下のボックスから選び、()に数字をご記入ください。

- 1) 実在しないのに、物が見えること…………… ()
- 2) 実際には何も聞こえていないのに、声や音が聞こえること…………… ()
- 3) 人が自分の事を非難していると思いついでしまうこと…………… ()

- | | | | | |
|---------|---------|--------|---------|-----|
| ①無動機症候群 | ②幻聴 | ③アカシジア | ④クラミジア | ⑤幻視 |
| ⑥本態性振戦 | ⑦トリアゾラム | ⑧被害妄想 | ⑨シアナマイド | |

(質問 21)薬物乱用を繰り返した結果、上のような精神病症状を経験した場合、その後、回復して、かつ、長期間薬物をやめていたとしても、疲れ・ストレスなどをきっかけに、再び精神病症状が出現することがあります。この状態を表す用語を下から選んでください。

1. 耐性 2. フラッシュアウト 3. 抗原抗体反応 4. フラッシュバック

5. 家族について

(質問 22)あなたには両親がいますか？

1. 両親ともにいる (質問 22-1～3 にお答えください) 2. 母親はいるが父親はいない (質問 22-2 のみ)
3. 父親はいるが母親はいない (質問 22-3 のみ)
4. 両親ともいない (質問 23 へ)

(質問 22-1)あなたのお父さんとお母さんの仲は良いと思いますか？

1. 大変良い 2. どちらかと言えば良い 3. どちらかと言えば悪い 4. 大変悪い

(質問 22-2)あなたとお母さんとの関係はいかがでしょうか？

1. 大変良い 2. どちらかと言えば良い 3. どちらかと言えば悪い 4. 大変悪い

(質問 22-3)あなたとお父さんとの関係はいかがでしょうか？

1. 大変良い 2. どちらかと言えば良い 3. どちらかと言えば悪い 4. 大変悪い

(質問 23)あなたの家族(兄弟や祖父母も含めて)の中で、次にあてはまる人はいますか？(当てはまるものすべてに○)

1. 喫煙者
2. アルコール依存症 (飲酒にハマって、コントロールができない状態)
3. 薬物依存症 (薬物乱用が止まらない状態)
4. ギャンブル依存 (パチンコ・パチスロなどにハマって、それがやめられない状態)
5. いずれも当てはまらない

6. これまでに経験したこと

(質問 24)これまでに、あなたが経験したことがある事柄すべてに○をつけてください。

1. 学校を停学あるいは退学になったことがある。
2. 不登校になったことがある。
3. 警察に補導・逮捕されたことがある。
4. 親の許可なく、外泊したことがある。
5. 誰かにイジメられた (精神的嫌がらせや、言葉の暴力も含む) ことがある。
6. 誰かをイジメた (精神的嫌がらせや、言葉の暴力も含む) ことがある。
7. 過食の状態が続いたことがある。
8. 拒食の状態が続いたことがある。
9. 食べ吐きを繰り返していたことがある。
10. 万引きをしたことがある。
11. リストカットなどの自傷行為 (自分で自分自身を傷つけること) をしたことがある。
12. 携帯電話やインターネットの出会い系サイトを利用したことがある。
13. パチンコ・パチスロなどのギャンブルがやめられないことがある。
14. 家族・恋人・友人・知人などに身体的な暴力 (なぐる、けるなど) をふるったことがある。
15. 家族から身体的な暴力 (なぐる、けるなど) を受けたことがある。
16. クラブやレイブ (Rave:音楽を一晚中流し、それに合わせて踊る野外イベント) に行ったことがある。

アンケートは以上です。もう一度、記入漏れが無いかご確認ください。ご協力ありがとうございました。

分担研究報告書
(1-5)

監察医務院における薬物検出の実態に関する研究

分担研究者 福永龍繁 東京都監察医務院 院長
研究協力者 水上 創 同上（非常勤監察医）

研究要旨 昨年度に引き続き、薬物濫用・依存の実態を知るために、東京都監察医務院において取り扱った平成19年のすべての異状死総数13,154件、剖検2,647件のうち、薬毒物の検出状況を調査した。検出された薬毒物として、アルコール及び医薬品が非常に高頻度であり、検出率が低いもの一酸化炭素、青酸、ガス類、覚醒剤、MDMAなどが検出された。検出された医薬品の中で最も高頻度に検出されたものが、睡眠・鎮静剤の中ではフェノバルビタール、精神・神経用剤の中では塩酸クロルプロマジン、その他として塩酸プロメタジンであり、ベグタミンAの関与する死亡の多いことが疑われた。又、MDMAの濫用の5例についてその中毒発生状況を調査した。いずれも剖検によって初めてその濫用が判明した若年者であった。外表検査から病死が疑われても、剖検そして検査を行うことによって薬毒物の使用が発見された事例が多かった。

今後、乱用防止に繋げるためにも、薬毒物の検査システムの充実と共に監察医制度のような死因究明制度の全国的展開が期待される。

A. 研究目的

薬物濫用・依存の現状実態を正確に調査するためには、違法者の検挙数や救急病院など医療機関を窓口で調査する方法などがあるが、医学的診断、薬毒物の分析などの正確さに問題があり、確実な数値の把握が困難である。そこで本研究では、東京都23区内において全ての異状死を取り扱う東京都監察医務院において、薬毒物スクリーニング検査を行った結果を調査し、最近の濫用薬物のみならず、薬毒物中毒の動向を正確に把握し、薬物乱用者の「回復」、依存者を持つ家族の在り方の検討に寄与することを目的とする。

B. 研究方法

昨年度に引き続き、東京都監察医務院において平成19年の1年間に行われた13,154件の検案総数のうち、死因究明のための剖検が行われた2,647件について、監察医の作成した死体検案調査書及び剖検記録に基づき、実施された薬毒物検査と検出薬毒物について調査を行った。そして、昨年度の調査結果との比較を行った。

監察医務院のデータベースの検索に際し、各事例を剖検番号のみで取り扱い、連結可能な匿名化を行って調査を行った。尚、監察医務院研究倫理審査会の承認を得た。

C. 研究結果

平成19年に行われた2,647件の行政解剖のうち、医務院検査科薬化学班の取り扱った検体数は6,435件、検査依頼総数は約10,909件であり、平成18年より検体数で220件、依頼総数で1,000件増加していた。そのうち、2,113件の薬毒物スクリーニング検査を行った。エタノール検査は、2,452件、青酸が372件、一酸化炭素は225件であった。睡眠鎮静剤・向精神病薬などは591件、覚醒剤検査は21件、その他（細菌・ウイルス検査など）は5,135件行われた。覚醒剤が漸減傾向であったが、睡眠鎮静剤・向精神病薬などは100件の増加を示した（表1(ア)）。

検査の方法は、まず、検体のうち胃内容から予備試験、エタノール検査についてはガスクロマトグラフィー（GC）にて、青酸についてはGCによる定性に続き比色法による定量、一酸化炭素については吸光度法を用いた。ブタン、プロパンなどのガス類はGC法にて、睡眠・鎮静薬・向精神病薬などは、薄層クロマト、GC、高速液体クロマトグラフィークロマトグラフィー、GC・マススペクトロメトリーにて定性・定量を行った件数を表1(イ)に示す。

検出状況は、青酸41件、アルコール592件、有

機溶媒 2 件, 一酸化炭素 45 件, 医薬品 612 件, 覚醒剤 37 件, 農薬その他 3 件であった (表 1 (ウ))。

薬毒物の使用状況は, 自殺目的で使用されるもの, 不慮の中毒と判断されるもの, 自殺か不慮の中毒か, または他殺であるか決定できない不詳のものが混在していた¹⁾。

平成 19 年中に検出された薬物全種とその検出月を表 2 に示す。検出頻度の高い薬物は, 睡眠・鎮痛薬の中ではフェノバルビタール, 精神神経用剤の中では塩酸クロルプロマジン, そしてその他の中の塩酸プロメタジンであった。これらは, ベグタミンの主成分と一致する。この傾向は, 平成 18 年 (表 3) 及び 17 年 (表 4) も同様の傾向を示した。

この期間に Methylene dioxymethamphetamine (MDMA) による中毒が 3 例発生した。昨年度の報告の 2 例に加え, 計 5 例の概要について紹介する (表 5)²⁾。

【事例 1】 19 歳の女性。アルバイト店員。上京し, 午前 0 時頃, 都内のライブハウスに入店。午前 3 時頃, 店内のカウンターバーで他の客に寄り掛かっていたので, 店のスタッフが控室で休ませていたが, 瞬きせず, 涎を流し, 硬直したように「うーっ, うーっ」と唸っていたことから, 午前 6 時頃病院に搬送, 約 4 時間後に死亡が確認された。血清中 MDMA 濃度 $6.03 \mu\text{g/ml}$, エタノール及び覚醒剤は検出されなかった。

【事例 2】 22 歳の男性。フリーター。土曜日の深夜に友人とライブハウスに行くことと家族に告げて外出。早朝, ライブハウスの前で友人と別れて以降不明となり, 2 日後付近の運河の海面上に浮いているのを発見された。死後変化進行。血液中 MDMA (+) 定性のみ。血液中エタノール濃度 1.72mg/ml (n-プロパノール 0.08mg/ml), 尿中エタノール濃度 2.32mg/ml (n-プロパノール 0.02mg/ml), 覚醒剤を検出せず。

【事例 3】 19 歳の女性。高校中退後, アルバイトを転々とし, 家で同然で友人宅に寝泊まり。死亡の約 1 か月半前に風俗店に入店, その寮内にて全裸で死亡していた。死後変化進行。全血中 MDMA 検出限界以下, 同尿中濃度 $6.47 \mu\text{g/ml}$ であった。血液 (全血) 中より塩酸アミトリプチン及びカフェインを検出した。エタノールは腐敗産生によるものが検出され, 覚醒剤は検出されなかった。

【事例 4】 25 歳の男性。東京近郊に住む工員。

友人と居酒屋で飲酒, 深夜のトランス・パーティーに参加。気分が悪いと席を外し, 暫く後に路上に倒れていた。近くのビル屋上の手摺に払拭痕があり, 転落したことが疑われた。死因は, 大動脈損傷に基づく外傷性血胸と判断されたが, 全血中より $0.19 \mu\text{g/ml}$, 尿中より $1.10 \mu\text{g/ml}$ の MDMA が検出された。エタノール及び覚醒剤は検出されなかった。

【事例 5】 23 歳の男性。大学生。独居。鬱病の既往あり。地元の精神科で処方した薬を親が送っていた。自宅の洋式便座に, ズボン, 下着を下げた腰掛け, 左後方に倒れるようにして死亡していた。全血中 MDMA 濃度 $3.82 \mu\text{g/ml}$, 尿中同 $97.84 \mu\text{g/ml}$ 。エタノール及び覚醒剤は検出されなかった。

D. 考察

監察医務院で取り扱う事例は, すべて司法警察員の検視を経て, 監察医が外表検査をまず行い, 死因が不明な例について解剖を行って死因を究明している。死体の外表所見, 状況, 病歴などから明らかに死因が推定できる例については, 特に剖検を行わないが, 中毒の関与する例は, 外表のみから死因の推定は非常に困難な例が多い。また, 病死であろうと推定した例であっても, 剖検を行って初めて中毒死であると判明した例が多い。特に, 覚醒剤や MDMA などは, 若年層における突然死であろうと思われた例であっても, 解剖を行うことによって, 薬毒物の乱用が原因であることが判明した例がほとんどを占める。即ち, 解剖を行い, 肉眼的, 顕微鏡的な検査に加え, 薬毒物のスクリーニング, 定性・定量を行って初めて総合的に死因を解明できるのである。

又, 不慮の中毒なのか, あるいは自殺なのかという死亡の種類判断には, 現場状況, 薬物入手経路, 生前の生活状況や行動に関する情報が必須であり, これらを総合して慎重に判断されなければならない。

ここに紹介した平成 19 年の薬毒物検出の現状は, 致死例についてあるいは薬毒物の関与した死亡事例であり, 「冰山の一角」と言える。しかし, 監察医制度のない地域では, 警察が犯罪性なしと判断すれば, 司法解剖を行うことはまずなく, 行政解剖もほとんど行われていないのが現状である。この全ての異状死を検査し, 死因不明のもの