

ရှုံးပတီပင် (Yon-pade-thi-pin)

Abelmoschus esculentus (L.) Moench

Cited as: *Hibiscus esculentus* L.

မျိုးရင်း (Family): **MALVACEAE**

အင်္ဂလိပ်အမည် (English Name) : Lady's finger, Okra

အပင်ပုံသဏ္ဍာန် (Habit) : ရှုံးပင် (Shrub)

အသုံးအဆောင်အစိတ်အပိုင်း (Part Used) : အသီး (Fruit)

ဆေးပုဒ်အသုံး (Medicinal)

- ရှုံးပတီပင်သည် ပျက်စီးစေနိုင်ပါသည်။
- အသီးကို ဖြန့်ခွဲရန် ကာယကိုအားပေးရန် လေနှင့် သလိပ်ကွေးများပေးရန် လေချင်းထိရောက်ပါ လေချောင်း နှာ စေခြင်းပေးရန်လျော့ပါး အသီးသည် ဆီးကျိတ်ရောင်စွန်းမှုကို ဖယ်ရှားပေးနိုင်ပြီး ဆီးပျက်ခြင်းကို ကျော့ကန် တည်ထောင်ရန် အားပေးနိုင်ပြီး ဆီးပျက်ခြင်းကို ကျော့ကန် တည်ထောင်ရန် အားပေးနိုင်ပြီး နှာတားရောင်စွန်းမှုကို ဖယ်ရှားပေးနိုင်ပါသည်။
- အသီးကို ဖြန့်ခွဲရန် ကာယကိုအားပေးရန် လေနှင့် သလိပ်ကွေးများပေးရန် လေချင်းထိရောက်ပါ လေချောင်း နှာ စေခြင်းပေးရန်လျော့ပါး အသီးသည် ဆီးကျိတ်ရောင်စွန်းမှုကို ဖယ်ရှားပေးနိုင်ပြီး ဆီးပျက်ခြင်းကို ကျော့ကန် တည်ထောင်ရန် အားပေးနိုင်ပြီး ဆီးပျက်ခြင်းကို ကျော့ကန် တည်ထောင်ရန် အားပေးနိုင်ပြီး နှာတားရောင်စွန်းမှုကို ဖယ်ရှားပေးနိုင်ပါသည်။

ပေါက်ရောက်ရာဒေသ (Distribution)

ရှုံးပတီပင်ဖြစ်သည့်။ Cultivated.

ဖွင့်လှစ်ရာသီ (Flowering/Fruiting Season) :

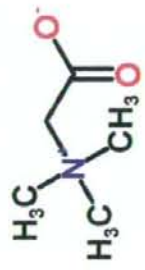
Uses: Appetite-loss, Aphrodisiac, Flatulence, Phlegm, Cough and Cold, Stranguli, Stone in bladder, Gonorrhoea, Involuntary discharge of sperm, Constipation.

96. *Abelmoschus esculentus* (Linn.) Moench

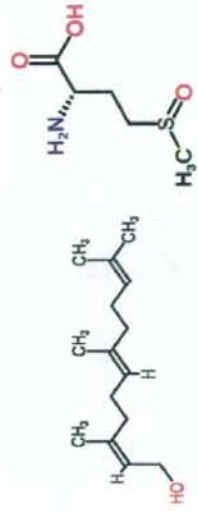


Chemical constituents

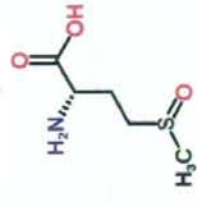
Gum and albumen. ambretteoide, ambretteic acid, (Z)-5-tetradecen-14-olide, (Z)-5-tetradecenyl acetate, -14-olide, (Z)-5-dodecylacetyl acetate, betaine, farnesol, methionine sulfoxide. Phospholipids: phosphatidylserine, μ -phalloin



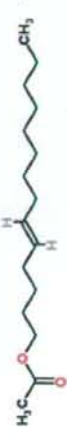
Betaine



Farnesol



Methionine sulfoxid



Z-5-tetradecenyllic acid

ရှားစောင်းလက်ပတ်ပင် (Sha-zaung-let-putt)

Aloe vera Linn
 မျိုးရင်း (Family): **ALOACEAE**

အင်္ဂလိပ်အမည် (English Name) : Barbados Aloe

အပင်ပုံသဏ္ဍာန် (Habit) : ပင်ပျော့ (Herb)

အသုံးပြုသည့်အစိတ်အပိုင်း (Part Used) : အရွက် (Leaf)

ဆေးကုတ်စင်ခြင်း (Medicinal) -
 အရွက် - သီးပုလောင့်ခြင်း၊ မီးလောင်ခြင်း၊ ခရော့ဖုလောင်ခြင်း၊ ထိခိုက်မှုများကြောင့်ဖြစ်ပေါ်လာသည့် အတွင်းသားကွဲစပ်မှုများသည် အပင်အတွင်းသားအဖွဲ့ကို ဖျက်ခွဲစိတ်ထုတ်ယူကာ ဖျက်စိတ်ခြင်း၊ နှိပ်ခြင်း၊ ပုံစံပြောင်းလဲမှုကို သက်သာပျောက်ကင်းစေသည်။ သီး ဝမ်းနည်းခြင်းအတွက်လည်း အတွင်းသားကို စားရသည့် စဉ်းကိုင်ကြည့်စေ၍ ဝမ်းပျော့သည်။

ပေါက်ရောက်ရာဒေသ (Distribution)
 စိုက်ပျိုးပင်ဖြစ်သည်။ Cultivated.

ပွင့်/သီးရာသီ (Flowering/Fruiting Season) :

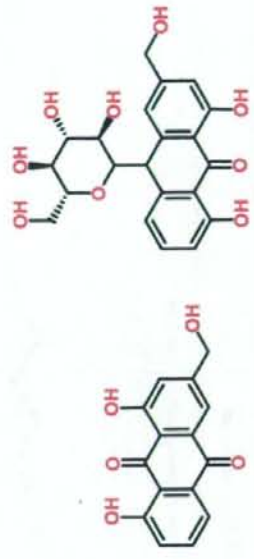
Uses: Burnt from oil, Boiling water and injuries, Good for eye ailments, Purgative, Regulates urination and bowels movements, Constipation.

97 *Aloe vera* Linn



Chemical Constituents

Aloe emodin, Anthraquinones, Barbaloin, Glucmannans, Rhein
 Acetylated mannans, Polymannans, Anthraquinone C-glycosides, Anthrones, anthraquinones, lectins, Pectin.



Aloe emodin

Barbaloin,

Reference

1. Boudreau MD, Beland FA (April 2006). "An evaluation of the biological and toxicological properties of Aloe barbadensis (miller), Aloe vera". *Journal of environmental science and health. Part C, Environmental carcinogenesis & ecotoxicology reviews* 24 (1): 183-54.

ရှင်္ဂမတက် (Shint-matet)
Asparagus racemosus Willd.
 (Family): **ASPARGACEAE / LILIACEAE**

အင်္ဂလိပ်အမည် (English Name) : Climbing Asparagus
 အပင်ပုံသဏ္ဍာန် (Habit) : နွယ်ပင် (Climber)
 အသုံးအဆောင်အစိတ်အပိုင်း (Part Used) : ဥ (Bulb)

စေတနာတော်ပြင်း (Medicinal)

- ရှင်္ဂမတက်သည် ချိုဆိပ်ခါး သီးခါး ဖြစ်အားကိုးစေသည်။ ရှင်္ဂမတက်အမြစ်ကို နွယ်နွယ် ထပ်ထပ်ကျင့်ကျင့်ဖြင့် အားကိုးစေသည်။ ရှင်္ဂမတက်သည် သက်သက်ဖြင့် ရှက် သော အသက်သက်ပင်အမြစ်ဖြင့် အဆင်စပ်ခြင်း ကိုက်ခြင်း တစ်ကိုယ်ပုံပုံပေးတက်ပြန်သော စေတနာတော်များ ပျောက်သည်။ ဟူသည့် နွယ်နွယ် နွယ်နွယ် တွဲတွဲနွယ်ပေးတက်ပြန်သော သည်းခြေရေဝါပျောက်ကင်းသည်။
- ဟော့ကတင်ရေဝါ၊ မီးယပ်ရေဝါ၊ အဆိပ်သင့်သော ရေဝါ၊ သွေးဆန့်သွေးဆစ် ဝါးကတိုက်၊ အသံဖျက်၊ အသံတပ်၊ တက်ဖျက်၊ ယုန်နားရေဝါများပျောက်စေခြင်း သုံးစွဲသည်။

ပေါက်ရောက်ရာစေ့ (Distribution)

မြန်မာနိုင်ငံအနှံ့အပြားတွင် ပေါက်သည်။ Grown all over Myanmar.

ပွင့်/သီးရာသီ (Flowering/Fruiting Season) :

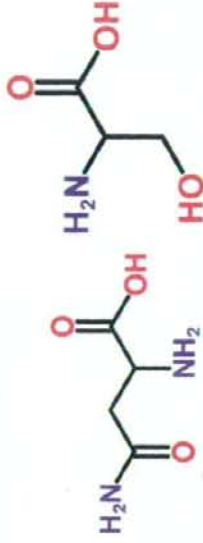
Uses: Tonic, Joint inflammation and Aches, Gall bladder diseases, Stone in vital organs, Menstrual disorder, Epilepsy, Asthma.

98 *Asparagus racemosus* Willd.=*Asparagus cochinchinensis* (Lour.) Mer.



Chemical Constituents

Asparagine, chrysaline, serine, threonine, proline, glycine, β -sitosterol, smilaginein, 5-methoxymethylfurfural, rhamnose.

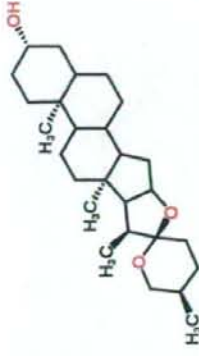


Asparagine

Serine



5-methoxymethylfurfural



Smilaginein

ရွှေခွယ် (Shwe-nwe)

Cuscuta reflexa Roxb.
(Family) : CONVOLVULACEAE

အင်္ဂလိပ်စာအုပ် (English Name) : Dodder plant

အပင်ပုံသဏ္ဍာန် (Habit) : နှယ်ပင် (Climber)

အသုံးပြုစဉ်အစိတ်အပိုင်း (Part Used) : ပွင့်သီး (5 potent parts)

ဆေးစက်ဝင်ခြင်း (Medicinal) :
ပွင့်သီး

- အသက်ရှည်စေရန်၊ အသက်တော်အရွယ်အစားကို ထိန်းသိမ်းပေးရန်၊ အဆုတ်ရောဂါကို ကာကွယ်ပေးရန်၊ လူနာတို့၏ ဝမ်းဗိုက်ကို ချောမွေ့စေရန်၊ အဆုတ်ရောဂါကို ကာကွယ်ပေးရန်၊ လူနာတို့၏ ဝမ်းဗိုက်ကို ချောမွေ့စေရန်၊ အဆုတ်ရောဂါကို ကာကွယ်ပေးရန်

ပေါက်ရောက်သည့်နေရာများ (Distribution)

အပင်များသည် တွင် ကပ်ပါးစွာတွေ့ရှိရပြီး အထက်ပိုင်းတွင် တွေ့ရှိရသည်။
Epiphytes on trees found growing in Upper Chindwin and Upper Myanmar.

ပွင့်လှည့်ရာသီ (Flowering/Fruiting Season):

Uses: Liver diseases, Purigo, Dandruff, Stomach diseases.

99 *Cuscuta reflexa* Roxb.



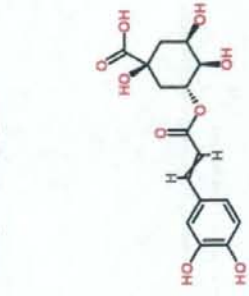
Chemical Constituents

21-Hydroxy odoroside H, 5-caffeoyl-quinic acid (chlorogenic acid),

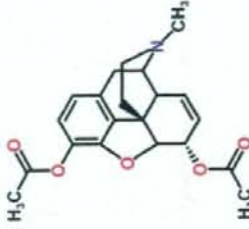
3-methoxyphenyl-N-(4-butylphenyl)propenamide(S), Odoroside H, Neritaloside,

Strospaside, 3,5-dicaffeoyl-quinic acid, 5-dicaffeoyl-quinic acid, quercetin, O-glycosides

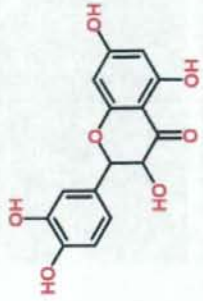
quercetin-3-O-β-galactoside, quercetin-3-O-β-galactoside (= kaempferol-3-O-β-galactoside),
kaempferol-3-O-β-galactoside



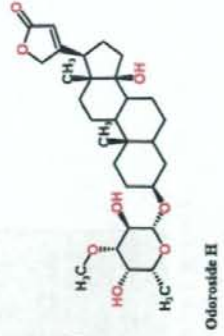
5-caffeoyl-quinic acid (chlorogenic acid)



21-Hydroxy odoroside H



Quercetin



Oodoroside H

လေးညှင်း (Lay-Hnyin)

Syzygium aromaticum (L.) Merr. & L.M. Perry
 မျိုးရင်း (Family) MYRTACEAE

- အင်္ဂလိပ်အမည် (English Name) : Clove
 မွန်အမည် (Mon Name) : Pacow Wine
 ရှမ်းအမည် (Shan Name) : Lin-Hnyin
 အပင်ပုံသဏ္ဍာန် (Habit) : အပင်ကြီး (Tree)
 အသုံးပြုသည့်အစိတ်အပိုင်း (Part Used) : အပွင့် အဆီ (Flower, Oil)

ဆေးပင်စိမ်း (Medicinal)

- လေးညှင်းသည် စိမ်းပင်စိမ်း များသောအားဖြင့် ချိတ်ဆက်သက်ရှိသည်။
 - အပွင့် - လေထုထိရောက်စေရန်၊ မိတ်ဆွယ် စိုက်ပျိုးခြင်း၊ အပွင့်အပွင့်၊ ဖျက်စိတ်၊ အရသာပေးခြင်း၊ အနံ့ပျောက် တက်စွာပျောက်ခြင်း၊ ရောင်စွန်းပျောက်သည်။
 - အဆီ - သွေးစိုက်၊ သွေးအား အဆီပေးခြင်း၊ စိုက်ပျိုးခြင်း ပျောက် သည်။

ပေါက်ရောက်သည့်ဧကရာဇ် (Distribution)

နိုက်ဒူးပင်ကြီးသည်။ Cultivated.

ပွင့်/သီးရာသီ (Flowering/Fruiting Season) :

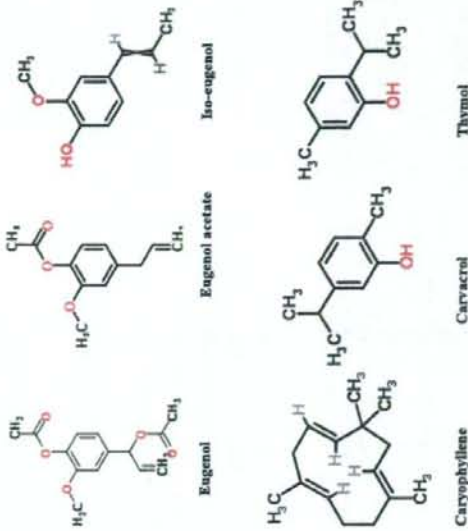
Uses: Flactulence, Constipation, Epilepsy, Fever, Cough, Tooth ach.

100 *Syzygium aromaticum* (Linn.) Merr. & L.M. Perry



Chemical Constituents

Eugenol, Eugenol acetate, Iso-eugenol, Caryophyllene, Carvacrol, Thymol, Chamaemeliolide.



လက်ပံ (Let-pan)

Bombax ceiba L.
 (Family): BOMBACACEAE

အင်္ဂလိပ်အမည် (English Name) : Red silk cotton tree, Samal tree

အင်္ဂလိပ်သတ္တဝါအမည် (Habit) : အပင်ကြီး (Tree)

အသုံးပြုရသည့်အစိတ်အပိုင်း (Part Used) : ဖွင့်ပိတ် (5 potent parts)

ဆေးကုသရာတွင်အသုံးပြုခြင်း (Medicinal)

- ကာမအားနည်းခြင်း၊ ဝန်ဆောင်မှုပေးရန်လိုအပ်သည့်အခါတွင် သွတ်ပိတ်ပေးရန်၊ ကျောက်ရောင်၊ ရေယိုနံ့ တို့ကို ရှောင်ကင်းစေရန်၊ လည်ချောင်းနာခြင်း၊ ဝမ်းကိုက်ရောင်၊ ဓားပန်းခြင်း၊ နှလုံး ရောင်တွင် သက်သာပျောက်ကင်းစေနိုင်ပါသည်။
- **Myositis stiffness**
- ကာမအားနည်းခြင်း
- သွေးထွက်ပိတ်ဆို့ခြင်း၊ ကျောက်ကပ်ရောင်၊ ကျောက်ကပ်ရောင်ခြင်း
- ကျောက်ရောင်၊ ကျောက်ကပ်ရောင်ခြင်း
- ကလေးများ ဝမ်းလျော့ရောင်၊ ဝမ်းကိုက်ရောင်၊ အတွက် ကောင်းသည်။

ပျံ့နှံ့မှုဒေသ (Distribution)

မြန်မာနိုင်ငံ၏ ပူပြင်းစိုက်ရေသော နေရာများတွင် ပျံ့နှံ့စွာ ပေါက်ရောက်သည်။ Grows well in tropical region of Myanmar.

ပွင့်/သီးရာသီ (Flowering/Fruiting Season) :

Uses: Impotency, Promotes sperm production, Small pox, Herpes, Dysentery, Tiredness and heart disease, Myositis stiffness, Aphrodisiac, Bleeding pile.

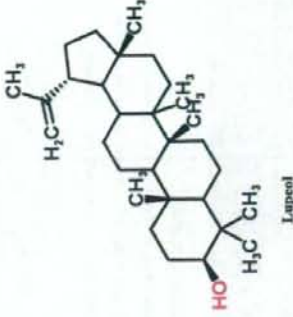
101 *Bombax ceiba* L.



Chemical Constituents

Flavonol glycosides.

Shamimitcin, 1'', 1''''''''-bis-2-(3,4-dihydroxyphenyl)-3,4-dihydro-3,7-dihydroxy-5-O-xylopyran-oxylony-2H-1-benzopyran, Lapeol



Lapeol

Reference

1. Faizi, S., Ali, M., 1999. Shamimitin: a new flavonol C-glycoside from leaves of *Bombax ceiba*, *Phanta Med.* 65(4):pp.383-385.
2. SALEEM Rubena AHMED Syed Iqbal AHMED Mohammad FAIZI Zareen ZIKR-UR-REHMAN Sadia ALI Muhammad FAIZI Shabeen. Hypotensive Activity and Toxicology of Constituents from *Bombax ceiba* Stem Bark (Pharmacology), *Biological & pharmaceutical bulletin*, Vol.26, No.1(2003) pp. 41-46

လင်းငှေ့ (Lin-ne)
Acorus calamus Linn.
 ချိုရင်း (Family) : ACORACEAE / ARACEAE

အင်္ဂလိပ်အမည် (English Name) : Sweet-flag
 အပင်ပုံသဏ္ဍာန် (Habit) : ပင်ပျော့ (Herb)
 အသုံးအဆောင်အစိတ်အပိုင်း (Part Used) : ခြေအောက်ပင်စည် (Rhizome)

ထေးကော်ဝင်ပြင်း (Medicinal) - ချော့မှာ၊ ချော့ပင်၊ အဆိပ်ပြင်းများကိုပျောက်စေ သည့်၊ ကလေးများသုံးနှုန်း၊
 ဝမ်းရောင်ပျောက်သည့်၊ လိပ်မီး၊ ပြင်းသိုက်ရောင်၊ အဆစ်ရောင် အကြော
 ထုံခြင်း၊ လည်ချောင်းနာခြင်း၊ သန်ထဲခြင်း၊ နှစ်ခမ်း၊ ပိမ်း၊ ဝမ်း ပါးစောင့်ခြင်း၊
 ဝက်ဖျား၊ ကိုယ်ပန်းရောင်စသည့်
 ရောဂါများကိုလည်းသက်သာပျောက်ကင်းစေပါသည်။

ပေါက်ရောက်သည့်နေရာများ (Distribution)
 အခြေသားရာသီဥတုလွန်သည့်နေရာအိမ်၊ ချောင်း၊ မြောင်းများအနီးတွင် ပေါက်ရောက်သည်။ Grown in cold
 places near streams, water bodies

ပွင့်/သီးရာသီ (Flowering/Fruiting Season): ခန့်နိုဝင်-ဧပြီ
 January - April

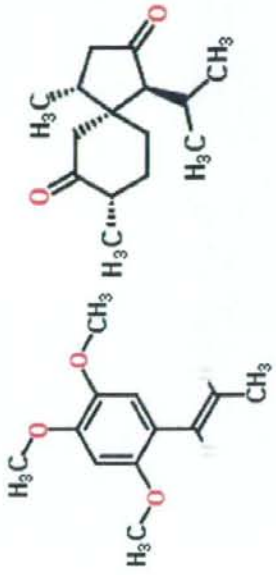
Uses: Pile Haemorrhoides, Cough, Inflammation of joints, Epilepsy, Mental
 disorder, Tapeworm, Facial palsy

102 *Acorus calamus* Linn.



Chemical Constituents

Essential oil (1.5-2.7% in dried rhizome). Rhizome: β -asarone(isoasarone), acorin, asaraldehyde, palmitic acid, acoretin, acorone, calamine, phenol, eugenol, methyl eugenol, calamenol, 2,4,5-trimethoxy benzaldehyde.



β -asarone(isoasarone) Acorone

Reference

Shahin Hossain, Shahed Zaman, A.E.M. Hamidul Haque.; Chemical and Pesticidal Studies on Acorus Calamus Rhizomes, Journal of Applied Sciences Research, 4(10): 1261-1266, 2008

ဝဉ္ဇ (Wa-U)

Amorphophallus paeoniifolius (Dennst.) Nicholson.

မျိုးရင်း (Family) ARACEAE

အင်္ဂလိပ်အမည် (English Name) : Devils Tongue, Cobra plant
 ဂျပန်အမည် (Japan Name) : Cajak-Mukaku

အပင်ပုံသဏ္ဍာန် (Habit) : ဟ်ယုဉ် (Herb)

အသုံးပြုသည့်အစိတ်အပိုင်း (Part Used) : ဥ (Corm)

ဆေးဖက်ဝင်ခြင်း (Medicinal)

- အပျိုသစ်များ ပိုက်ညှိခြင်း၊ ဆီးဆိပ်ညှိခြင်း၊ ကိုယ်ထုတ် ဝမ်းရန်၊ အသားဆစ်ရောဂါကင်းရှင်း၊ သက်ကြီးများအတွက် နှလုံးတုန် ရင်ခုန်၊ လိုအပ်သည့်သက်အသိအောင်ဆေးများ လျှော့ရန်။

ပေါက်ရောက်သည့်နေရာများ (Distribution)

အေးမြသောရာသီဥတုရှိသည့်နေရာများနှင့် မြူထုရာသီဥတုကောင်းသော တောင်ပေါက်ရောက်သည်။

ပွင့်/သီးရာသီ (Flowering/Fruiting Season) :

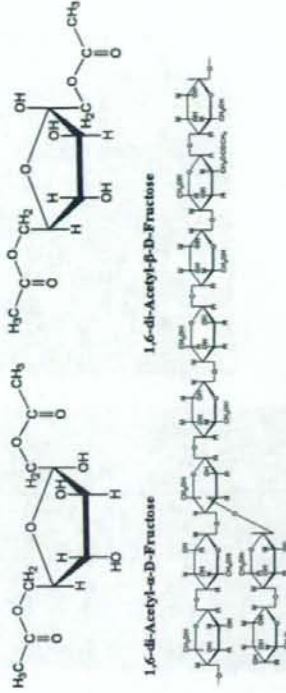
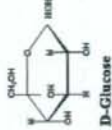
Uses: Enlargement of urinary bladder, Fat in body, Heart tonic for elderly people

103 *Amorphophallus konjac* K.Koch



Chemical Constituents

D-Glucose, D-Mannose, 1,6-di-Acetyl-α-D-Fructose,
 1,6-di-Acetyl-β-D-Fructose, Glucomannan, (Konjac Mannan)



Glucomannan, (Konjac Mannan)

သက္ကရာဇ်: (Tha-khwar-hmwe)

Cucumis melo L.

မျိုးရင်း (Family): CUCURBITACEAE

အင်္ဂလိပ်အမည် (English Name) : Cantaloupe, Musk melon, Sweet melon

အပင်ပုံသဏ္ဍာန် (Habit) : နွယ်ပင်၊ တွားပင် (Climber, Creeper)

အသုံးပြုသည့်အစိတ်အပိုင်း (Part Used) : အပွင့်၊ အသီး၊ အစေ့ (Flower, Fruit, Seed)

ဆေးကုသရန်အတွက် (Medicinal)

- ဝမ်းဗီးကုသရန်အတွက်
- အစာခြေစနစ် အများစုတွင် ရှိပါသည်။
- သည်းခြေကုသရန်အတွက် သည်းခြေကုသရန်အတွက် ရောဂါကုသရန်
- ဆီးအောင့်ခြင်း၊ ကျောက်တည်ခြင်း၊ အပူလောင်ခြင်း၊ မြည့်တုလာသောရောဂါ
- ဝေလျာ၊ ဟောရောင်ခြင်းတို့ကိုပင် ဖျက်နိုင်သည်။
- ဝမ်းဗီးအောင့်ခြင်းတို့ကိုပင် ဖျက်နိုင်သည်။

ပေါက်ထွက်ရာဒေသ (Distribution)

နိုင်ငံတော်အနှံ့တွင် ပျံ့နှံ့သည်။ Cultivated.

ပွင့်/သီးရာသီ (Flowering/Fruiting Season) :

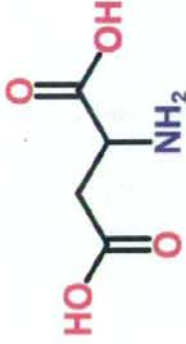
Uses: Biliousness, Phlegm, Stranguli, Stone in bladder, Gonorrhoea, Flactulence, Indigestion.

104 *Cucumis melo* L.

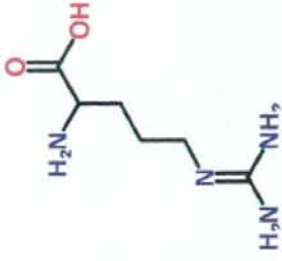


Chemical Constituents

Aspartic acid and a small amount of arginine



Aspartic acid



Arginine

သနပ် (Tha-nat)

Cordia wallichii G. Don

(Family): BORAGINACEAE

အင်္ဂလိပ်အမည် (English Name) : Large Sebastian

အပင်ပုံသဏ္ဍာန် (Habit) : အပင်ကြီး (Tree)

အသုံးပြုရသည့်အစိတ်အပိုင်း (Part Used) : အမြစ်၊ အရွက်၊ အသီး (Root, Leaf, Fruit)

ဆေးဖက်ဝင်ခြင်း (Medicinal)

- အပင်သည် မီး၊ ဖျိုး၊ ခနဲခမ်း ဝမ်းဗိုက်ဝောက်စေသည်။ အမြစ်ဖြုတ်ရည်ကို ဝမ်းဆေးခြင်းသည်ပင်က ဖျက်နာရောင် ရမ်းခြင်း၊ အမြစ် အပင်ဖြုတ်ရေရောင်ကို အတွက်သုံးသည်။
- ကားမာဘတ်ခြင်း၊ ညှောင်ကုရောင်ကို ပျောက်စေ သည်။ ပြာရွာ ခန္ဓာဝက်၊ အနာမိသည့် ဓာတ်ရောဂါ၊ အသားမာများအတွက်အသုံးပြုသည်။ ဖျက်နာရောင်ပိတ်ခြင်း၊ ပြာရွာ ခန္ဓာဝက်၊ အနာမိသည့် ဖျက်နာသစ်ပေး ပါကပျောက်စေနိုင်သည်။
- ချိုင့်မြစ်ခြင်း၊ ဖျိုးရောင်ကိုနိုင်သည်။
- သည်းခြေစေရန်အတွက် အပူဖျက် ထုတ်စေနိုင်နိုင်သည်။ ရင်ဘတ်နှင့် လည်အောင်းရောင်ခြင်း၊ ရောင်ပျောက်ဆုံး ခြင်း၊ အသံအက်ကွဲခြင်း၊ ဝမ်းခြင်း၊ ဆီးနှင်းဆိုင်စသော ရောဂါများကိုအကျိုးပြုသည်။
- အသီးပင်သည် ဆီးပူ၊ ညှောင်ကုရောင်အတွက်လည်း ဖျားစွာအသုံးပြုသည်။ နှုတ်ကိုလည်းပြုနိုင်သည်။

ပေါက်ရောက်ရာဒေသ (Distribution)

တောင်ပေါ်ဒေသများတွင်ပေါက်ရောက်သည်။ Grown in hilly region.

ပွင့်/သီးရာသီ (Flowering/Fruiting Season) :

မှတ်ချက်။ ။ ခန္ဓာရွာဆိုင်ခြင်းအား ခွေးကွေးပျက်စား၊ ဝေပျက်တည်ကုစား၊ ကျွတ်တီးနား၊ နားရည်ပိုရောင်ကိုအတွက်လည်းသုံးရသည်။

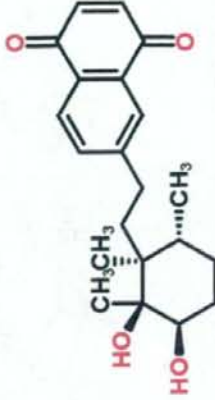
Uses: Inflammation, Aphrodisiac, Gonorrhoea, Bolls, Bronchial diseases, Impedigo.

105 *Cordia wallichii* G. Don (= *Cordia fragrantissima*)



Chemical Constituents

Benzoquinone and hydroquinone derivatives ; cordisquinone, cordisquanol, cordisachrome, allodorol, alloquinone.



Cordisquinone

Reference

Kanami Mori, Masri Kawano, Hiroaki Fuchino, Takashi Ooi, Motoyoshi Satake, Yutaka Agatsuma, Takeo Kusunoki, Setuuko Sekita; Antileishmanial Compounds from *Cordia fragrantissima* Collected in Burma (Myanmar). *J Nat Prod.* 2007.

သနပ်ပွင့်: (Thanat-pyit-see)

Pogostemon heyneanus Benth.

မျိုးရင်း: (Family) LAMIACEAE / LABIATAE

အင်္ဂလိပ်အမည် (English Name) : Patchouli plant

အပင်ပုံသဏ္ဍာန် (Habit) : ပင်ပျော့ (Herb)

အသုံးရသည့်အစိတ်အပိုင်း (Part Used) : အရွက် (Leaf)

စောစောကုသခြင်း (Medicinal)

- သနပ်ပွင့်သည် ပုစိန် အနည်းငယ်ပါသည့် လေ့နည်းသလိပ်ကိုရိုင်းသည်။ အရည်ကို အသားခြောက်နှင့်အနည်းငယ်ရောသောက်ပါက သိန္နဲသွေးပြင်းပျောက်သည်။
- ကြီးကြီး နှစ်သိပ်ခြင်း ကလေးများ အရည်ပိ၊ ငန့်မင်း သည်အခါ သလိပ်ကို လိပ်ပေး အုပ်ပေးပါက ပျောက်သည်။
- မီးယပ်အေး၊ သီးရွက်အေး၊ လေထိုးလေအောင်ပျောက်စေအောင်စပ်ရာတွင်သုံးသည်။

ပေါက်ရောက်သည့်နေရာများ (Distribution)

စိုက်ပျိုးပင်ကြီးသည်။ Cultivated

ပွင့်/သီးရာသီ (Flowering/Fruiting Season) :

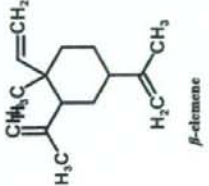
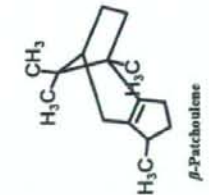
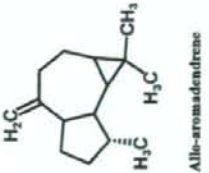
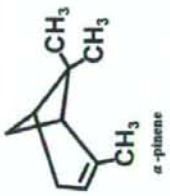
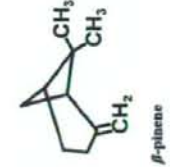
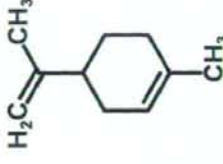
Uses: Blood in urine, Good for children delirious with fever, Menopause diseases, Flactulence.

106 *Pogostemon heyneanus* Benth.



Chemical Constituents

α - and β -Pinene, Limosene, Camphene, β -Elemene, Caryophyllene, α - and β -Patchouliene, α -Gualene, α -Bulnesene, allo-Aromadendrene, and α -Gurjunene



သယွတ် (Tha-but)

Luffa aegyptica Mill

မျိုးရင်း (Family): CUCURBITACEAE

အင်္ဂလိပ်အမည် (English Name) : Sponge gourd

အပင်ပုံသဏ္ဍာန် (Habit) : နွယ်ငယ်ကွေးပင် (Climber, Creeper)

အသုံးပြုသည့်အပိုင်း (Part Used) : အရွက် (Leaf)

- ထေးဖော်ဝင်ခြင်း (Medicinal)
- သတ္တုရည်ကို ဝေဟင်အုတ်ပြုလုပ်၍ မိကျဆွတ်တိုက်နိုင်သည့် အနာဖျက်ကို ထည့်
 - သတ္တုရည်ကို မတော်သုံး ထန်လျက်တို့နှင့် ရော ငြိတ်၍ ငွေရတနာ အသားဟင်သောအနာများကိုပျက် စေသည်။

ပေါက်ရောက်ရာဇော (Distribution) : မြက်ဖျံပင် သို့မဟုတ် အစိုင်းလည်းပေါက်သည်။ Cultivated also grown wild.

ဖွင့်/သိရာသီ (Flowering/Fruiting Season) :

မှတ်ချက် : သယွတ်မီးကုလည်းပေါ်သည်။

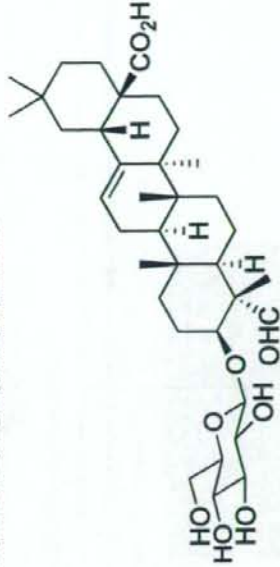
Uses: As paste for various wounds, Abscess and boils.

107 *Luffa aegyptica* Mill



Chemical Constituents

Fruits and her: of saponins, lucyosides-A, -E, -F, -J, -K, -L, -M, 3-O-β-D-glucopyranosyl hederagenin, 3-O-β-D-glucopyranosyl oleanollic acid.
 Lucyosides-J:3,28-O-bis-β-D-glucopyranosyl 21β-hydroxygypsogenin,
 -K:3-O-β-D-glucopyranosyl gypsogenin, -L:3-O-β-sophorosyl-28-O-β-D-glucopyranosyl gypsogenin, -M:3-O-(6'-acetoxy-β-D-glucopyranosyl)-28-O-β-D-glucopyranosyl gypsogenin.
 Lucyoside-1:3-O-β-D-glucopyranosyl arjunolic acid.



Lucyoside K

Reference

TAKEMOTO T., ARIHARA S., YOSHIKAWA K., TANAKA R., HAYASHI T.
 : Studies on the Constituents of Cucurbitaceae Plants. XIII On the Saponin Constituents of
Luffa cylindrica ROEM. (2), J.of Pharm. Japan, Vol.105, No.9(1985) pp. 834-839

သလဲပင် (Tha-le-pin)

Punica granatum L.

မျိုးရင်း (Family): **PUNICACEAE**

အင်္ဂလိပ်အမည် (English Name) : Pomegranate

အပင်ပုံသဏ္ဍာန် (Habit) : အပင်ငယ် (Small Tree)

အသုံးချသည့်အစိတ်အပိုင်း (Part Used) : ပွင့်၊ သီး (5 potent parts)

ဆေးကုစီမံခြင်း (Medicinal)

သလဲပင်သည် မျိုး ရှင်း ဖန်အရသာရှိသည်။ သီးမျိုး သီးဆွတ်နှင့် အဆွတ်မျိုးကု ဖော်ပြထားသည်။ အသီး

- ဓလေ့ကျင့်ခြင်း ကိုယ်ပိုင်ခြင်း၊ လည်ဆောင်ရောဂါ၊ ဝါးစပ် ရောဂါများကို ပယ်ဖျက်ပေးသည်။ သုတ်ကိုပွားစေနိုင် သည့် မျိုးရင်းသီးသည့်အစိတ်ကိုဖြန့်ဝေ၍ ဝမ်းဗီးကိုတောက် စေသည်။ အဆွတ်သီးသည် လေ့နစ်သလဲကိုနိုင်၍ သည်းခြင်းကိုအားပေး၏။ အစိတ်သည်အားအရှိခြင်းကို မျှောက် စေသည်။ အသီးဖန်အဖွဲ့သည် ပိုးရောဂါကိုနိုင်သည်။ သွေးစစ်ဆေးခြင်း ပြင်းထန်သလိုက်ရောဂါ ဓမ္မာရောင်ရောင်ကိုကုပျောက် စေနိုင်သည်။

- နားခေါင်းဆွေးလွယ်ခြင်းကိုလျှော့စေနိုင်သည်။
- ၎င်းအဖြစ်သည်အကောင်းသန့်စကားပြောကိုကုစေသည်။
- ကိုယ်ပိုင်ရောင်ရောဂါ၊ ရွာသွပ်ရောင်ရောဂါ၊ မီးယပ်ပြုမှု၊ သားအိမ် နှာရောင်ရောဂါ၊ ကျပ်စီးနား နှာအား နှာပေးလျှောက်ရောင်ရောဂါ များကိုသက်သာပျောက်ကင်းစေပေးသည်။ အဆိပ်ဖြောင့်ဆေး အဖြစ်လည်းကောင်းအသုံးပြုကြသည်။

ပေါက်ရောက်ရာဒေသ (Distribution)

အထက်ကျန်ခြင်းများတွင် စိုက်ပျိုးပင်မြင်သည်။ Planted in high lands. ပွင့်/သီးရာသီ (Flowering/Fruiting Season) :

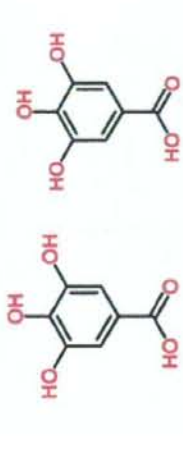
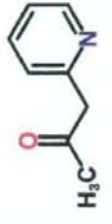
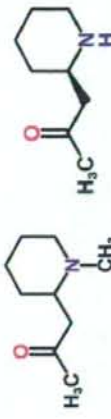
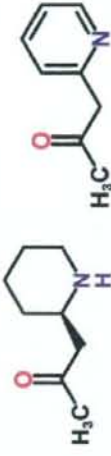
Uses: Anathematic, Pile Haemorrhoides, Dysentery, Bronchitis Pyrexia, Aphrodisiac, Carminative, Biliousness, Allay thirst, Promotes sperm production, Antibiotic, Pile, Cough, Bleeding of nose.

108 *Punica granatum* Linn.



Chemical constituents

Alkaloid; pelletierene, pelletierene, isopelletierene, methyliso pelletierene, pseudopelletierene, ellagitannin, punicalagin, Vitamin B1, Vitamin C, gallic acid, tartaric acid, citric acid, nicotinic acid (niacin), Gallic acid



Nicotinic acid (niacin)

သီထင်: (Thi-din)

Bixa orellana L.

မျိုးရင်း (Family): BIXACEAE

အင်္ဂလိပ်အမည် (English Name) : Lipstick tree

အပင်ပုံသဏ္ဍာန် (Habit) : ဟင်္သာ (Small tree)

အသုံးရသည့်အစိတ်အပိုင်း (Part Used) : အသီး၊ အစေ့ (Fruit, Seed)

ဆေးပုဒ်ပြင်ဆင်ခြင်း (Medicinal) - မျက်နှာအသားအရောင် ချောမွေ့ရေးနည်းပါသည်။

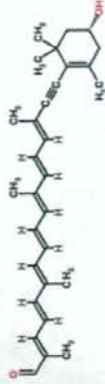
ဒေသဖြန့်ဖြူးခြင်း (Distribution)

မျက်နှာဆက်ဆာသော ဌာနများတွင် တွေ့ရှိရပါသည်။ မြန်မာနိုင်ငံတစ်ပေါက်စတင်လျက်ရှိပါသည်။ Cultivated. Grows all over Myanmar.

ဖွင့်/သီးဆာသည့် (Flowering/Fruiting Season) :

Uses: Face lotion

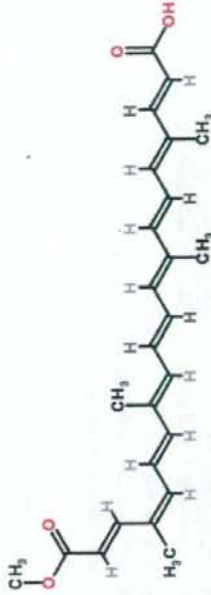
109 *Bixa orellana* L.



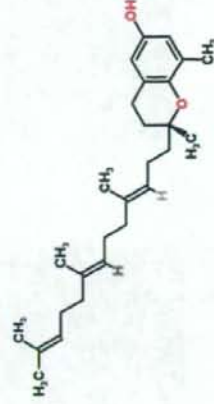
Apocarotenoid

Chemical Constituents

Carotenoids: bixin. Seeds : delta-tocotrienol (Frega, Morzon & Becci 1998). Apocarotenoids: methyl (9Z)-8'-oxo-6', 8'-dipicaroten-6-oate, methyl 2',10'-oxo-6', 10'-dipicaroten-6-oate, and methyl (9Z)-14'-oxo-6,14'-dipicaroten-6-oate (Haberli & Pfander 1999). Geranylgeraniol esterified with a carotenoid carboxylic acid (Mercadante, Steck & Pfander 1999).



bixin



Delta-tocotrienol

သင်္ဘောပင် (Thin-baw-pin)

Carica papaya Linn
 နို့ရင်း (Family): **CARICACEAE**

- အင်္ဂလိပ်အမည် (English Name) : Papaya
- ကချင်အမည် (Kayin Name) : Shang hpaw, Song-Hpaw
- ခွင်အမည် (Chin Name) : Mansi
- မွန်အမည် (Mon Name) : Crot-Kyeeii, Hla-Crote
- ရှမ်းအမည် (Shan Name) : Mak-Sang-Hpaw
- အပင်ပုံသဏ္ဍာန် (Habit) : အပင်ငယ် (Small tree)
- အသုံးရသည့်အစိတ်အပိုင်း (Part Used) : အသီး၊ အစေ့၊ အစေ့အရွက် (Fruit, Seed, Gum, Leaf)

- ဆေးကုတ်ဝင်ခြင်း (Medicinal) - သလက်ရွက်ကြီးခြင်း၊ အသည်းကြီးခြင်းနှင့် ပြင်းသန်စွာ ရောဂါများပျောက်သည်။ အသီးနှင့်အရွက်ကိုလှော်ပြီး အဖျော်ရည်အဖြစ်သောက်သော်လည်းကောင်း၊ ဝမ်းပျက်ခြင်းကိုပျောက်စေသည်။ အစိတ်ကို ဝါးဖြတ်၍ ကမ်း ကိုင်သောနေရာတွင် လိမ်းပေးပါက အဆိပ်ပြေသည်။ နို့ရော ထားနှင့်တူစွာသောက် ဆုံးရှုံးပျောက်သည်။
- အစေ့ - အသီးမှထွက်သောအစေ့ကို ယားနား၊ ဝဲနား၊ ဝေဖျားများကို လိမ်းပေးပါကပျောက်သည်။ အနား၊ အဖျား၊ လှူဖို့နား၊ မြောင်းမြစ်သောအနားများပျောက်သည်။ ထပ်မံလျက်နှင့် လျက်သော် သန်ကျသည်။
- အရွက် - အရွက်ပြုလုပ်လိမ့်သော် အကြောတက်ခြင်းပျောက် သည်။ သကဲ့သို့ပင်ကိုလွှဲအရွက်မီးကင်နုပေးသော် ပျောက်သည်။ လက်ဖက်သုပ်တွင်ထည့်၍စားသော် နားချ၊ လေထွက်ပျောက်သည်။

ပေါက်ရောက်ရာဒေသ (Distribution)
 မိုးကုတ်မြို့နယ်ပြင်ပ အနီးအခြားပေါက်သည်။ Cultivated and grown in all over Myanmar.

ပွင့်/သီးရာသီ (Flowering/Fruiting Season) :
Uses: Enlarged spleen, Liver, and Pile, Diarrhoea, Poison of scorpion sting, Diphtheria, Gum from fruit is good for puritis, Scabies, Ringworm, Papule, Venereal disease, Tapeworm, Flactulence.

110 *Carica papaya* Linn.



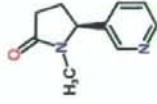
Female tree



Male tree with fruit

Chemical Constituents

White milky secretions; papain (single polypeptide chain of 711 residues), papayotin, sugar, pectin, citric acid, tartaric acid, malic acid. Leaf; carpaine, pseudocarpaine, nicotine, cotinine, myosmine.



Cotinine Myosmine



Papain

Reference

J. BRENTI, J. N. JANSONIUS, R. KOEKOEK, H. M. SWEN & B. G. WOLTER: Structure of Papain, *Nature* 218, 929 - 932 (1968)

သင်္ဘောမညို (Thinbaw-ma-hnyo)

Vinca rosea Linn.
 ချိုရင်း (Family) : APOCYNACEAE

- အင်္ဂလိပ်အမည် (English Name) : Periwinkle
 အခြားမြန်မာအမည် (Other Myanmar Name) : Pate pan
 အပင်ပုံသဏ္ဍာန် (Habit) : ယံပျော့ (Herb)
 အသုံးပြုသည့်အစိတ်အပိုင်း (Part Used) : အရွက်၊ ပွင့်၊ ပေါင်း (Leaf, 5 potent parts)
 ဆေးဖက်ဝင်ခြင်း (Medicinal)
 - အရွက် - မီးယပ်လွှာလွန်ရောဂါ
 - ပွင့်၊ ပေါင်း - ဆီးချိုရောဂါသည်။ ကင်ဆာရောဂါကိုသက်သာပေးသည်။ အဆိပ်ပြင်းသည်။

ပေါက်ရောက်သည့်နေရာများ (Distribution)
 မြန်မာနိုင်ငံအနှံ့အပြားတွင်ပေါက်ရောက်သည်။ Grown in all parts of Myanmar
 ပွင့်/သီးရာသီ (Flowering/Fruiting Season) :

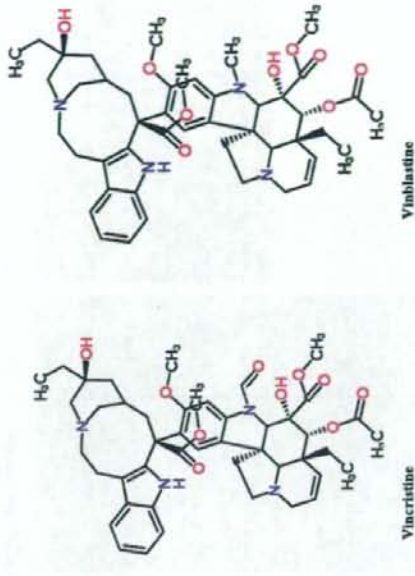
Uses: Over bleeding due to Menstrual disorder (Menorrhoea), Diabetes, Poison antidote.

111 *Vinca rosea* Linn.(= *Catharanthus roseum*)



Chemical Constituents

Ajmaline, catharanthine, leurostidine, vincristine, vianblastine, viorobiline, vincetidine, vincamine, viorobiline.



သင်္ဘောပဲဇေလီ (Thinbaw-mezali)

Cassia alata L.
(Family) CAESALPINIACEAE

- အင်္ဂလိပ်စာလုံး (English Name) : Ring Worm Shrub
- မွန်အမည် (Mon Name) : Beeda-Khnutadai Sok
- ရှမ်းအမည် (Shan Name) : Hpak-Lan-mor-long
- အပင်ပုံသဏ္ဍာန် (Habit) : ပင်ထောင့်(Medium sized tree)
- အဆုံးအမည်အစိတ်အပိုင်း (Part Used) : အပွင့်၊ အရွက်၊ အမြစ် (Flower, Leaf, Root)
- စေ့ဖောက်ဝတ်ပြင်း (Medicinal) : သင်္ဘောပဲဇေလီသည် ဖန်သည့်၊ ဝှိသောစေ့သည်။
 - ကြွက်နွမ်းညှပ်ပေးသော အစေ့ပြားများကို ပျောက်စေသည်။
 - ချွေး၊ ဝါ၊ ယားနား နှစ်ခုစလုံးကို ဖယ်ပေးပါက ပျောက်ကင်းသည်။
 - ကြွက်နွမ်းအဆိပ်ရှိသောထွက်ပျား ကိုက်သည့်နေရာတွင် အပေးကာပျောက်သည်။
 - ပြုတ်ရည်ကို ဖုတ်ကြိုးထုတ်ရန်ကို ဖန်ဖန်စေသေးပါက ပျောက်သည်။
 - ပြုတ်သောက်ပါက စေ့ပင်ဆီ၊ ပန်းနုကို သက်သာစေသည်။ ဆီးပျား စေ့ဖွဲ့ သလိပ်ကုစေသည်။
 - ဆွေးလိပ်ပါက ဆွေးနုပျောက်သည်။
- အမြစ် : ဆွေးလိပ်ပါက ဆွေးနုပျောက်သည်။

ပေါက်ထွက်သည့်နေရာများ (Distribution)
မြန်မာနိုင်ငံအနှံ့အပြားတွင် ပေါက်သည်။ Grown all over Myanmar.

ဖွင့်/ဆီရသ် (Flowering/Fruiting Season) :

Uses: Skin diseases, Ringworm, Scabies, Purigo, Eczema, Disinfectant solution for wounds and injuries, Cough, Asthma, Phlegm

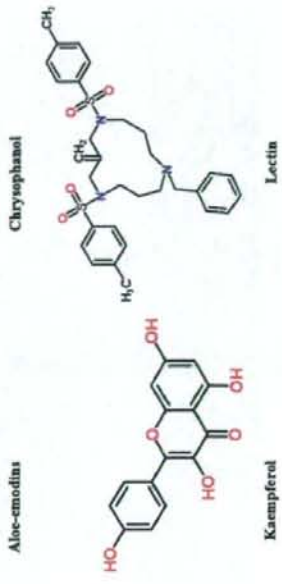
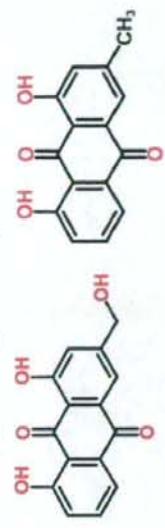
112 *Cassia alata* Linn.



Chemical Constituents

Seed: lectin, aloe-emodin: chrysophanol, Crysophanic acid, anthrose, deoxycoelastin.

Leaf: isocrysophanol, kaempferol, sitosterol,



သင်းဝင် (Thin-win)
Milletia tetraptera Kurz.
 မိုးရင်း (Family): **FABACEAE**

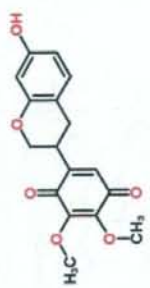
113 *Milletia tetraptera* Kunz.



အင်္ဂလိပ်အမည် (English Name) :
 အပင်ပုံသဏ္ဍာန် (Habit) : အပင်ကြီး (Tree)
 အသုံးပြုပုံအစိတ်အပိုင်း (Part Used) : အရွက်၊ အပွင့်၊ အစေ့၊ အမြစ်
 (Leaf, Flower, Seed, Root)

ဆေးကုသခြင်း (Medicinal)
 သင်္ဘောသစ်ပင်မှ ဝါး ဝါး ဝါးဖြင့် ဝမ်းဗီးကုသတာကလေးပဲ။ ပိုးတိုက်နိုင်စွမ်း ရွက်နုသည် အဆိပ်နှင့်ပိုးတိုက်နိုင်၍ ဝါး သလိပ် ပြင်ဆင်ရန်အတွက် အစပြုဆေးရက်တို့အားလုံးပါသည်။
 အရွက်ကြွေသည် ဝမ်းဗျော့စေတတ်သည်။ သွယ်မြေ နား သလိပ်နား ပြင်ဆင်ရန်အတွက် အနာပေါက်များကို ယင်းရင်းနှီးစွမ်းရှိသည်။
 ဆေးကုသခြင်းသည် ပိုးဆေးကုသရန်၊ နာတာရှည် ပြင်ဆင်ရန်အတွက် အစပြုဆေးရက်များအတွက်ကလေး သည်။
 ရင်အစေ့ထုတ်ဆေးဆီသည် ပိုးကုနိုင်သည်။ မပျောက်နိုင်သော ရင်းဆီသတ္တုရည်သည် ဝရင်ဖျားနှင့် ပျောက်သည်။
 အနာများအတွက်ပေးရန်အတွက် အစပြုဆေးကုသခြင်းသည် အပူပိုက်ဆေးရက်များကို အနုရည်တို့နှင့်ရော ချိတ်သောက်သုံးပါက ဆီးပူညောင်းပေးရန်အတွက်ပျောက်သည်။

Chemical constituents
 Millettinone A, Millettinone B, 3R-Claussequinone, Pendulone, Secundiflorol,
 3, 8-Dihydroxy-9-methoxypterocarpan, 3, 10-Dihydroxy-7, 9-dimethoxypterocarpan,
 Tormonometin



Pendulone
 Tormonometin

Reference
 Marui Takahashi, Hiroyuki Fuchino, Setuko Sekita, Motoyoshi Satake, Fumiyuki Kiuchi: In Vitro Leishmanicidal Constituents of Milletia pendula. Chem Pharm Bull (Tokyo). 2006 Jun ;54 (6):915-7

ပျံ့နှံ့မှုဒေသ (Distribution)
 ပဲခူးတိုင်း၊ ဗဟိုပေတိုင်းနှင့် ရခိုင်ပြည်နယ်တို့တွင်ပေါက်ရောက်သည်။
 Divisions and Rakhine State. Grown in Bago, Mandalay

ပွင့်/သီးရာသီ (Flowering/Fruiting Season) : မေလ-စွန်လ/ဧပြီလ
 မှတ်တမ်း : ခင်ပိုင်နိုင်ရောက်၊ ဗွား၊ ဆီးလွန်ရောက်၊ ဝက်မွှား၊ တွက်တက်တည် ရောက်၊
 စွဲမြဲဆီပျောက်ဆေးတို့၏စိမ်းရောင် အသုံးပြုသည်။

Uses: Antibiotic, Antidote for poison, Pile, Skin diseases, Purifies blood, Gonorrhoea, Fistula

ဟင်းနုနုယံဆူးငေါက် (Hin-nu-nel-hsu-pauk)

Amaranthus spinosus Linn.
ချိုဖုင်း (Family) : AMARANTHACEAE

အင်္ဂလိပ်အမည် (English Name) : Prickly Amaranth
မွန်အမည် (Mon Name) : Khar-Grope

အပင်ပုံသဏ္ဍာန် (Habit) : ချုံငယ် (Shrub)
အသုံးပြုသည့်အစိတ်အပိုင်း (Part Used) : အရွက်၊ အမြစ်၊ ပွင့်ငါးပါး (Leaf, Root, 5 potent parts)

ဆေးပတ်ဝင်ခြင်း (Medicinal) :
- နှာခေါင်းသွေးလျှံ၊ ဆီးအောင့်၊ ကျောက်တည်၊ သွေး အနံ့၊ သွေးကွဲ၊
မီးယပ်သွေးလျှံ၊ မီးယပ်ပြိုဆင်း၊ ဆောင်းကွဲခြင်း၊ အစာပိန်
- ကင်ပုဂံကပ်ခြင်း၊ သွေးဖျား၊ အခြောက်ကပ်ခြင်း၊
မီးယပ်သွေးလျှံကိုသက်သာပျောက်ကင်းစေသည်။
- ဝမ်းဗိုက်ဖြူ၊ ကိုယ်ခံ့ပျက်ခြင်းပျောက်သည်။

ပွင့်ငါးပါး :
ပေါက်ဆောက်သည့်ဇေယျာ (Distribution) : Grown in all over Myanmar
မြန်မာနိုင်ငံအနှံ့အပြားတွင်ပေါက်ဆောက်သည်။

ပွင့်/လှိုင်ရာသီ (Flowering/Fruiting Season) : ခရီး-
April -

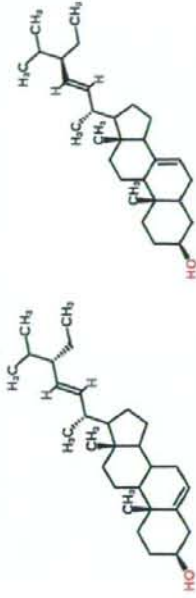
Uses: Stranguli, Stones in vital organs (Lithiasis), Bleeding in nose, Vomiting of
bleed, Leucorrhoea, Pupale, Lungs, Scorpion and snakes bites, Abortion.

114 *Amaranthus spinosus* Linn.



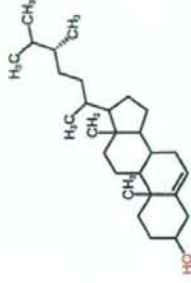
Chemical Constituents

Root: *e*-spinasterol, *β*-spinasterol, stigmasterol, campesterol



Stigmasterol

e-Spinasterol



Campesterol

အကျော် (Akyaw)
Aquilaria agallocha Roxb.
 မျိုးရင်း (Family): THYMELAEACEAE

အင်္ဂလိပ်အမည် (English Name) : Aloe wood, Eagle wood
 ကရင်အမည် (Kayin Name) : Klaw

အပင်ပုံသဏ္ဍာန် (Habit) : အပင်ကြီး (Tree)
 အသုံးပြုပစ္စည်းအစိတ်အပိုင်း (Part Used) : အနှစ်သား (Heart wood)

ဆေးဖက်ဝင်ခြင်း (Medicinal)

- အကျော်သည် ဆေးသည်။ အနှစ်သား - သွေးလိမ်းခြင်းဖြင့် အခြေအရာကို သွေးသောက်ခြင်း သနပ်ဖက်တွင်ထည့်၍ စေ့ထိပ်ကဲ့သို့ ဆောက်သော် ပန်းနား ဝင်ကြမ်း
- အော့အန်ခြင်းအတွက်ကောင်းသည်။ အလွန်အပြင်းအထွက် အကျော်ကို သွေးနှိုင်းခြင်းဖြင့် ပျောက်ကင်းနိုင်သည်။ အခြေအရာကိုဖို့အတွက် သွေးလိမ်းပါက ပျောက်ကင်းနိုင်သည်။

ပေါက်ရောက်ရာဒေသ (Distribution)

ကချင်၊ ချင်း၊ မွန်ပြည်နယ်များနှင့်မန္တလေး၊ စစ်ကိုင်းတိုင်း၊ တနင်္သာရီတိုင်း၊ ကွန်ပျူရာ မြို့အတွင်းပေါက်ရောက်သည်။
 Kachin, Chin, Mon States and Mandalay, Sagaing, Taninthayee Divisions, and Myleik, Tavoy islands.

ပွင့်/သီရာသီ (Flowering/Fruiting Season) : မတ်လ-ဧပြီလ၊ ဇူလိုင်လ-ဩဂုတ်လ

Uses: Skin diseases, Asthma, Chest congestion, Vomiting, Dizziness.

115 *Aquilaria agallocha* Roxb.



Chemical constituents

Volatile oil: balmuzinol, balmuzinic acid, Agallopirol, Jincol, kasunol, 10-epi-γ-eudesmol
 Octacosane, naphthalene, 1,2,3,5,6,7,8,8a-octahydro-1,8a-dimethyl-7-(1-methylthienyl)-, [1R-(1-α,7,β,8α,α)]-, 5-isobutyramido-2-methyl pyrrolidine, caryophyllene oxide and (+)-cadliene, cycloheptane, 4-methylene-1-methyl-2-β-methyl-1-propen-1-yl)-1-yl)-1-yl)-, caryophyllene oxide, 7-Isopropenyl-4a-methyl-1-methylenedecahydroamphthalene.

