

ငွေပန်း: (Ngwe-pan)

Hedychium coronarium Koenig.

မျိုးရင်း (Family): ZINGIBERACEAE

အင်္ဂလိပ်အမည် (English Name) : Butterfly Lily, Ginger Lily

အပင်ပုံသဏ္ဍာန် (Habit) : ပင်ပျော့ (Herb)

အသုံးပြုသည့်အပိုင်း (Part Used) : ဥ (Corm)

ဆေးဖက်ဝင်ခြင်း (Medicinal) : နို့ထွက်မိမ့်စေရာပါ

ပေါက်စေ့ကိုရာဒေသ (Distribution) : နိုင်ငံမြို့ပင်ဖြစ်သည့်။ Cultivated.

ဖွင့်/သီးရာသီ (Flowering/Fruiting Season) :

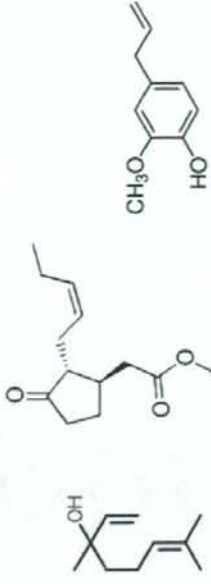
Uses: Mammary gland diseases.



37 *Hedychium coronarium* Koenig.

Chemical constituents

Volatile components: 131 compounds, linaliol, methyl jasmonate, eugenol, cis-jasmone, β -ionone and lactones



Linaliol,

Methyl jasmonate

Eugenols

Reference

Akihiko Omata , Katsuyuki Yonogida, Yo Teshima, Shoji Nakamura, Seiji Hashimoto, Toshiyuki Arai, Kiyoshi Furukawa : Volatile components of ginger flowers (*Hedychium coronarium* koenig) Flavour and Fragrance Journal Volume 6 Issue 3, Pages 217 - 226 (2006)

ငှက်ပျောပင် (Nga-pyaw-pin)

Musa sapientum L.

မျိုးရင်း (Family): **MUSACEAE**

အင်္ဂလိပ်အမည် (English Name) : Banana, Plantain

အပင်ပုံသဏ္ဍာန် (Habit) : ပင်ပျော့ (Herb)

အသုံးရသည့်အစိတ်အပိုင်း (Part Used) : အသီး၊ အရွက် အဖူး၊ အုတ်ခိုင် (Fruit, Leaf, Bud, Inner stem)

ဝေဒကုတီဝင်ခြင်း (Medicinal)

- ငှက်ပျော့သီးသည် အားပြည့်စေသည်။ အစိတ်ကိုလည်းနိုင်သည်။
 - မီးလောင်နာများအတွက် အသီးဖုတ်ဖြင့်အုံပေးပေးကာ ဖျောက်သည်။
 - အဖူးနုကို ကိုရီးပြီး ပွားရည်နုဆေးရောင်၌ သုံးလျှင် အစိတ်ကိုပြုစေသည်။
 - သတ္တုရည်သည် အပူကိုလျှော့ပေးစေသည်။ အပူလောင် ခြင်းများဖြစ်သော မီးထရော့နူး၊ သီးပလောင်ခြင်းတို့ကို လိမ်းပေးခြင်းဖြင့် သက်သာဖျောက်ကင်းသည်။
- သည့်ပင်ဖြင့် ဓါတ်ကြိမ်သောရောဂါများတွင်သုံးသည်။
- ရှိသည့်အပူပူပင်အား အမြဲတိုက် ပြီးပါက အပင်ကို လျှော့ပေးရသည်။
- အပူနုအမြဲတိုက်ပေးကာ ဆွေးတိုက်ရစေသည်။
- မြန်မာ့အစားအစာတစ်ခုဖြစ်သည့် ပုန့်ဟင်းခါး၊ ရှိသည့်ပုန့်ဟင်းခါးတို့တွင် ပင်စည်နုနှင့် အုတ်ကို အပြည့်သုံးလျှင် လည်ပင်းကြီးရောဂါများကင်းသည်။

ပေါက်ထွက်ရာဒေသ (Distribution)

ဗိုင်းရှီယမ်၊ သဘာဝပေါက်သောငှက်ပျော့မျိုးများလည်းရှိသည်။ Cultivated. Wild types are also found in Myanmar.

ပွင့်/သီးရာသီ (Flowering/Fruiting Season) :

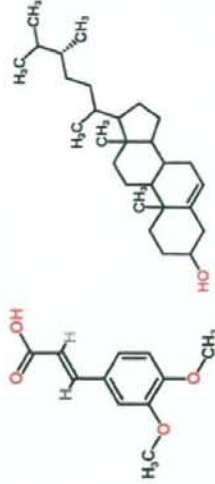
Uses: Antidote for poison, Soothing effect to Burns from boiling water, Oil, Fire, Hypertension, Thyroid disease.

38 *Musa sapientum* Linn.

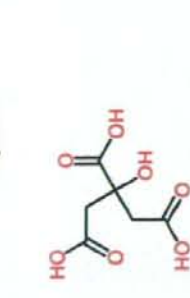


Chemical constituents

Caffeic acid, campesterol, cinnamic acid, Citric acid, malic acid, tartaric acid, sucrose, fructose,flucose, Vitamin C, Carotenoid.



Campesterol



Cinnamic acid



Citric acid



Reference

Mohammad Sohail Yousof, 'aimah Yusof, 'ahid Yazid Bin Abdul Manap and Suraaini Abdi-Aziz: Physico-Chemical, Biochemical and Sensory Characteristics of Beraagan. and Mas Banana (*Musa sapientum*) Cultivars and Their Suitability for Value Added Processing. *Journal of Food Technology* 4(4):225-234,2006

စပါးလင် (Saba-lin)

Cymbopogon citratus (D.C) Stapf.

မျိုးရင်း (Family) : POACEAE

- အင်္ဂလိပ်အမည် (English Name) : Lemon grass
 ကချင်အမည် (Kachin Name) : Hkam-Bang-Pan
 မွန်အမည် (Mon Name) : Wing-Baing
 အပင်ပုံသဏ္ဍာန် (Habit) : မြက်ပင် (Grass)
 အသုံးပြုသည့်အစိတ်အပိုင်း (Part Used) : ပွင့်ငါးပါး (Five potent parts)

ဆေးကုသခြင်း (Medicinal)

- ပျံ့ ချိမ်း စိတ်စရာတို့ဖြစ်ပြီး
 ပစ္စည်းများ - စပါးလင်အပင်ကို အဆင်ပြေစေရန်အတွက် သုံးပါးက တောင်းခံပြီး
 အသားစိတ်စရာတို့၊ ငှက်ဖျား၊ အစားအပြား ခံတွင်းအစားကုသရာတွင်
 သက်သာစေရန်အတွက်ကုသပေးပါသည်။

စပါးလင်ရောက်ရှိသည့်နေရာများ (Distribution)

မြန်မာနိုင်ငံအနှံ့အပြားတွင်တွေ့ရှိရပါသည်။ Widely distributed in Myanmar.

ပွင့်/သီးရာသီ (Flowering/Fruiting Season):

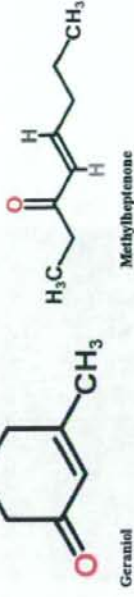
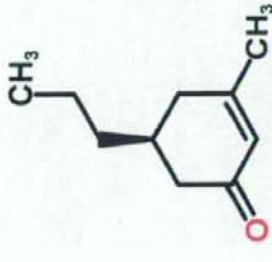
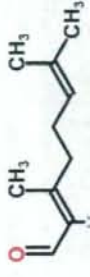
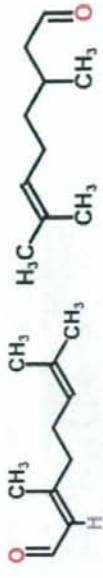
Uses: Inflammation of joints, Jaundice, Malaria, Indigestion, Loss of Appetite.

39 *Cymbopogon citratus* (D.C) Stapf.



Chemical constituents

Citral, citronellal, geraniol, methylheptenone, β -sitosterole, hexacosanol.



ဖျံလှော်ပေါင်း (Samon-saba)

Foeniculum vulgare Mill

ဖျံလှော်ပေါင်း (Family) : **APIACEAE**

အင်္ဂလိပ်အမည် (English Name) : Fennel

အပင်ပုံသဏ္ဍာန် (Habit) : ပင်ပျော့ (Herb)

အသုံးပြုရသည့်အစိတ်အပိုင်း (Part Used) : အရွက်၊ အစေ့ (Leaf, Seed)

ဆေးကုသရန် (Medicinal)

ဖျံလှော်ပေါင်းသည် ဖျံလှော်ပေါင်း၏ အစိတ်အပိုင်း ဖြစ်သည်။

အရွက် - အရွက်သည် သောက်သုံးခြင်းဖြင့် ချိတ်ဆေးရောင်ကို ဖျက်ရှင်းပေးနိုင်သည်။

အစေ့ - သလိပ်၊ ဝမ်း၊ ချောင်းဆိုးခြင်း၊ အနံ့ခြင်း၊ အပျော့ကြီးခြင်း၊ ကလေးများအတွက် အစာမကြေစေရန်အတွက်၊ ဖျံလှော်ပေါင်း၏ အစေ့ကို သောက်သုံးခြင်းဖြစ်သည်။

ပျံလှော်ပေါင်း (Distribution)

ဖျံလှော်ပေါင်းသည် အသီးသီးနှင့် အခြားအပူပိုင်းဒေသများတွင် ပျံလှော်ပေါင်း၊ Shan State. Grown in hilly regions and cultivated in many places in Myanmar.

ပွင့်/သီးရာသီ (Flowering/Fruiting Season):

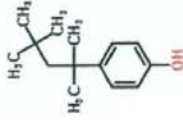
Uses: Oliguria, Flactulence, Cough, Fever, Pain in urination, Indigestion in children

40 *Foeniculum vulgare* L.

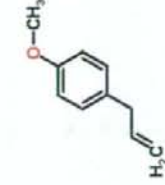


Chemical Constituents

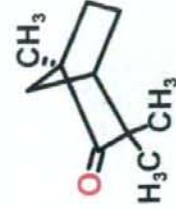
Estragole, trans-anethole, fenchone, limonene and alpha-pinene, estragole.



Estragole



Trans-anethole



Fenchone

စွတ်၊ တရုတ်နံနံ (Sa-moot, Ta-yok-nan-nan)

Apium graveolens L.

မျိုးရင်း (Family): **APIACEAE**

အင်္ဂလိပ်အမည် (English Name) : Celery, wild celery
 မွန်အမည် (Mon Name) : Kum-Bomb-Kroke

အပင်ပုံသဏ္ဍာန် (Habit) : ပင်ပျော့ (Herb)
 အသုံးပြုသည့်အစိတ်အပိုင်း (Part Used) : အစေ့ (Seed)

ဆေးဖက်ဝင်ခြင်း (Medicinal)

စွတ်သည် မီးစင်္ကြံပျံသည်။
 အစေ့

- ကွမ်းစွတ်ထဲထည့်သောပေါက် အရွက်ပြောင်းရောဂါများကို သည်း
 သေတ္တာပွင့်နှင့်ကြိတ်၍ ပျားရည်နှင့်စားပါက အော့အန်ခြင်းပျောက်သည်။
 ကြီးထွားရောက်လာသူများကို သည်း။ ဝမ်းနာရောင်စင်ထိုင်သောရောဂါများကို
 ပျောက်စေ နိုင်သည်။

ပေါက်ရောက်ရာဒေသ (Distribution)

သဘာဝအခြေပေါက်ရောက်သည်။ ဟင်းရွက်ပင်အဖြစ်ပျက်ပျံသည်။ Grown naturally but grown as cultivated crop.

ပွင့်/သီးရာသီ (Flowering/Fruiting Season) :

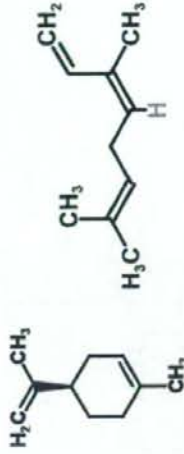
Uses: Cough, Vomiting, Hiccup, Diseases related to stomach.

41. *Apium graveolens* L.



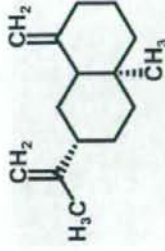
Chemical Constituents

Limonene, miltacene, cis-oclimene, beta-selinene, cumarita, itrolis



Limonene

Cis-oclimene



Beta-selinene

ခံကာ:ဝါ (Sagawa)

Michelia champaca Linn

မျိုးရင်း (Family) **MAGNOLIACEAE**

- အင်္ဂလိပ်အမည် (English Name) : Golden Champa
- ကချင်အမည် (Kachin Name) : Chyamka, Laran
- မွန်အမည် (Mon Name) : Kyom Par
- ရှမ်းအမည် (Shan Name) : Sam-Lang (Mawk)

- အပင်ပုံသဏ္ဍာန် (Habit) : အပင်ကြီး (Tree)
- အသုံးအဆောင်အစိတ်အပိုင်း (Part Used) : အပွင့်, အရွက်, အသီး, အခေါက် အဖြစ်

(Flower, Leaf, Fruit, Bark, Root)

ဆေးကုစင်ခြင်း (Medicinal)

- ခံကာ:ဝါသည် ဝန်ရီဆေးသည်။
 - ကြိတ်ချိုသော်လည်းကောင်း၊ ကိုရိုသော်လည်းကောင်း၊ သောက်လွှဲ သီးတောင့်ခြင်း၊ ကျောက်ကပ်အားနည်းခြင်း၊ အစားစိန်နာခြင်း၊ လေထုဂေါ၊ ကျောက်ကပ်ထုဂေါ၊ ဗျာဓိ၊ ကျောက်ဖျားအပျက်စေသည်။
 - အရွက်ဖိပ်ရော်ဖျက်စဉ်ပင်ပါက ဖျက်စီးစားကောင်းသည်။
 - ဝေဠာန်ပွားရည်နှင့်သောက်ပါက တုတ်ပိုး၊ သန်စကားပိုး၊ ဖျားကူးရသည်။
 - ဝေဠာန်ပွားရည်ပါက အစားစိန်နာရောင်ကိုပျောက်စေသည်။
 - အဖိုလုပ်ပိုလျှောက်သော် ကြိတ်ချိုသောက်သော် ချောင်း ခြောက်၊ နာတာရှည် အဆစ်ရောင်ထုဂေါပျားပျောက်သည်။
 - ကြိတ်ချို အနားဖျားပေါ်ရခြင်း၊ လိမ်းခြင်းဖြင့်ပါက အနား ပျောက်သည်။

ပေါက်ထွက်သည့်ဇေယျာ (Distribution)

မြန်မာနိုင်ငံအနှံ့အပြားပေါက်ထွက်သည်။ Widely distribute in Myanmar.

ပွင့်/သီးရာသီ (Flowering/Fruiting Season): ဇေယျာ-ရွှေရောင်/ ဇန်နဝါရီလ

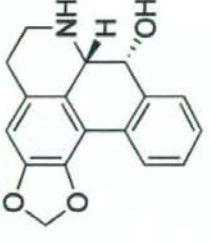
Uses: Stranguli, Kidney weakness, Flactulence, Stomach ach, Gonorrhoea, Tapeworm, Thread worm, Papule, Lumps, Leprosy

42 *Michelia champaca* Linn

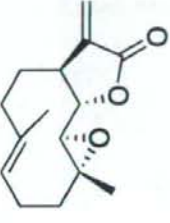


Chemical constituents

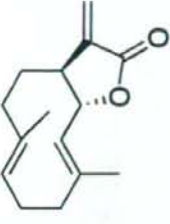
Volatile essential oil; parthenolide, constanolide, michelialbine



Michelialbine



Parthenolide



Costanolide

တောင်လျား (Zaung-yar)
Averrhoa carambola L.
 ချိုရင်း (Family): OXALIDACEAE

- အင်္ဂလိပ်အမည် (English Name) : Carambola apple, Chinese gooseberry
- ကချင်အမည် (Kachin Name) : Mak-hpung
- အဝင်ပုံသဏ္ဍာန် (Habit) : အပင်လတ် (Medium sized tree)
- အသုံးချသည့်အစိတ်အပိုင်း (Part Used) : အသီး (Fruit)
- ဆေးကုသဝင်ခြင်း (Medicinal) :
 - အပျဉ်းကိုစားပါက ဝမ်းချုပ်ခြင်း၊ ရေငတ်ခြင်းကို သက်သာ စေသည်။ အပျဉ်းကို သကြားနှင့်ရောစားပါက အော့အန် ခြင်း၊ အစာမကြေခြင်းကို သက်သာစေသည်ဟုကား ဖြစ်ပါသည်။
 - အတွင်းပိုင်းဆိုင်ရောဂါကိုပါသက်သာစေ သည့် ခံတွင်းကို ကောင်းစွာစီမံစေသည်။ အသီးမှယူသည့်အပျဉ်းကိုဟင်းအစေ့ဖြင့် သား၊ ငါးနှင့်ချက်စား ပါက သည်းခံခြင်းစိတ်ကျောက်တည်ခြင်း၊ မီးအိမ်ကျောက်တည်ခြင်းကို ကျောက်ကပ်နှင့် ဆီအိမ်ကျောက်တည်ခြင်းကို သက်သာစေသည်။ ဖောင်းလျှော့သွေးကို ဖြန့်ပျာအေးသဟာအောင်တုံ့ က ဖိတ်စာ အဖြစ်ကျင့်ကြသည်။ ချိုအားကိုးစေသည်။

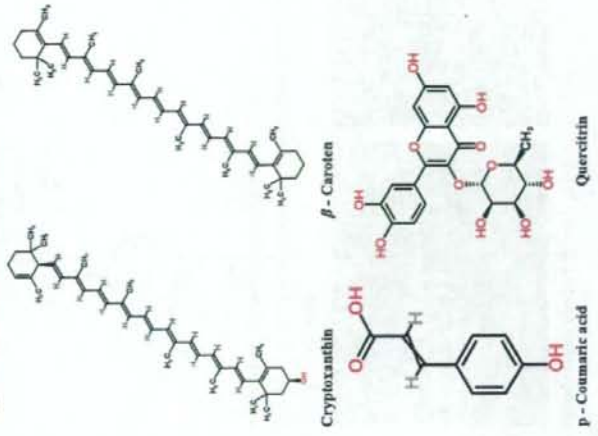
ပေါက်ရောက်ရာဒေသ (Distribution)
 အရှင်မပိက်သည့်အပင်ဖြစ်သော်လည်း မြန်မာပြည်အနှံ့အပြားစိုက်ပျိုးကြသည်။ Grows wild but cultivated through out Myanmar.

ပွင့်/သီးရာသီ (Flowering/Fruiting Season) :
Uses: Constipation, Alley thirst, Indigestion, Phlegm, Stone in urinary bladder vomiting, Internal Haemorrhoides, Stone in gall bladder, Tonic

43 *Averrhoa carambola* L.



Chemical constituents
 Fruit: vitamins, minerals, oxalic acid, Amino acid, potassium oxalate, Quercetin, Quercitrin, β - apo-8 Caroten, β - Caroten, p - Coumaric acid, β - Cryptofabalin, Cryptoxanthin, metaioxanthin, ascorbic acid



ဆီးချို (သကြားမတို၍) (Hsi-cho) (Thagyar-ma-gite)

Orthosiphon spiralis (Lour) Mers

မျိုးရင်း (Family) : LAMIACEAE/LABIATAE

အင်္ဂလိပ်အမည် (English Name) :

အပင်ပုံသဏ္ဍာန် (Habit) :

အသုံးပြုသည့်အစိတ်အပိုင်း (Part Used) :

ဆေးပတ်ဝင်ခြင်း (Medicinal)

အရွက် - ကျောက်ကပ်ရောဂါ၊ ဆီးရောဂါ၊ အဆင်မပြေတိုက် ရောဂါ၊ ခပ်ခပ်ဆေး၊ ဆီးချိုရောဂါစသည့်ရောဂါများကို သက်သာပျောက်ကင်းစေပါသည်။

ပေါက်ရောက်သည့်အသေများ (Distribution)

စိုက်ပျိုးပင်ဖြစ်သည်။ Cultivated

ပွင့်/သီးရာသီ (Flowering/Fruiting Season):

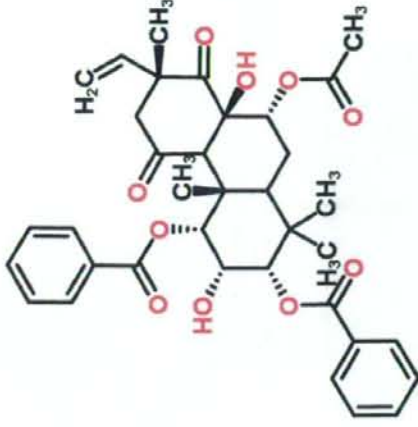
Uses: Kidney and urinary diseases, Diabetes, Aching of joints

44 *Orthosiphon spiralis* (Lour) Mers



Chemical constituents

Isopimarane-type diterpenes named orthosiphonones A and B and a new benzochromene named orthochromene A, Rosmaric acid



Orthosiphonones A



Rosmaric acid

ဆီးချို (Zi-chin)
Ziziphus jujuba Lam.

မျိုးရင်း (Family): RHAMNACEAE

- အင်္ဂလိပ်အမည် (English Name) :
- အပင်ပုံသဏ္ဍာန် (Habit) : အပင်ငယ် (Small Tree)
- အသုံးချသည့်အစိတ်အပိုင်း (Part Used) : အသီး (Fruit)
- ဓာတ်ဖောက်စင်ပြင်း (Medicinal) : အသီး - နှလုံးသည်ဖြည့်စေသော နှလုံးရောဂါ

ပျက်စားနေသော (Distribution)

မြန်မာနိုင်ငံအလယ်ပိုင်းဒေသတွင်ပျက်စားနေသည်။ Found growing in Middle Myanmar.

ပွင့်/သီးရာသီ (Flowering/Fruiting Season) :

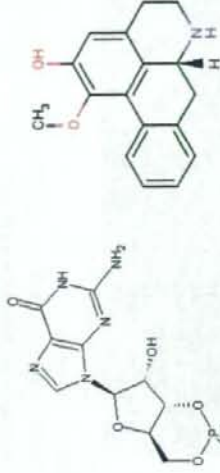
Uses: Heart diseases.

45 *Ziziphus jujuba* Lam.



Chemical constituents

Zisyrphic acid, Jujuboside A, Jujuboside B, Coccharine, Isoboldine, norisoboldine, isomilobine, yuziphine, yuzrine, cyclic guanosine 3' : 5'-monophosphate (cyclic GMP)



Cyclic GMP

Astimilobine

Reference

Takahashi Makoto, Cyong Jyong Jyongchyl, Takahashi Makoto: Guanosine 3' : 5'-Monophosphate Activity in Fruits of *Ziziphus jujuba*, Chemical & pharmaceutical bulletin, Vol.30, No.3(1982) pp. 1081-1083

ဆီးဖြူခိုင် (Zi-byu or Hsi-phyu)

Embllica officianalis Gaertn.

မျိုးရင်း (Family) : EUPHORBIACEAE

- အင်္ဂလိပ်အမည် (English Name) : Emblic Myrobalan, Indian Gooseberry
- ကချင်အမည် (Kachin Name) : Chyahkya, Htakyu
- ကရင်အမည် (Kayin Name) : Taya
- ချင်းအမည် (Chin Name) : Ku-Hlu
- မွန်အမည် (Mon Name) : Sot-Takwe
- ရှမ်းအမည် (Shan Name) : Hkam (maj), Mai-mak-hkam
- အဝတ်ပုံသဏ္ဍာန် (Habit) : အဝတ်ထူထပ် (Medium size tree)
- အသုံးပြုရသည့်အစိတ်အပိုင်း (Part Used) : အသီး၊ အစေ့၊ အရွက် (Fruit, Seed, Leaf)

ဓာတ်ပေါက်ဝင်ခြင်း (Medicinal)

- အသက်ရှူသည့်စေသည့် ရောဂါများတွင် ယိုးဒယား၊ လေ့မှာ၊ လျှောက်၊ သွေးတံ၊ သွေးကြမ်း၊ ယားယံမှာ၊ ငွေ၊ ညှင်း၊ တင်တင်၊ ဆီပုပ်ရောဂါ၊ ဒုက္ခကရောဂါ၊ နှာခေါင်းသွေးတံ၊ ဆီးချိုရောဂါ
- လျှောက်၊ ပါးစပ်ကွဲ၊ ခရီးကပ်ရောဂါ၊ မီးလောင်၊ ဓမ္မဗူမိလောင်
- မျက်စိရောဂါများ၊ စေ့ညှပ်ရောဂါကို သက်သာလျှောက်ကပ်စေ ပါသည်။

ပေါက်ရောက်သည့်ဓာတ်ပေါက် (Distribution)

မြန်မာနိုင်ငံအနှံ့အပြားတွင်ပေါက်ရောက်သည်။ Widely distributed in Myanmar
 ဖွင့်/သီးရာသီ (Flowering/Fruiting Season) : နိုဝင်ဘာ-ဒီဇင်ဘာ
 ဇန်နဝါရီ-ဇူလိုင်

November - December
 January - July

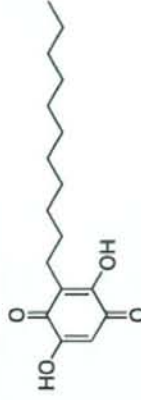
Uses: Cough, Asthma, Flactulence, Dysentery Puritis, Ringworm, Sweat fungi, Freckles, Diabetes, Pyorrhoea

46 *Embllica officianalis* Gaertn. = *Phyllanthus emblica* Linn.

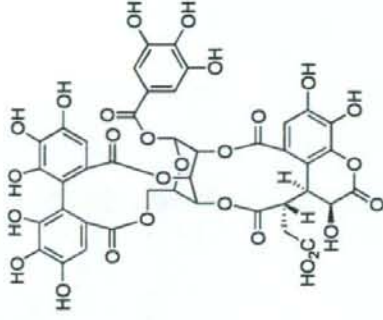


Chemical constituents

Embellin, rapase, yilangin emberic acid, tannin, charistembins, galic acid, phylflemblin, emblicol, chebulagic acid, Emblican A and B.



Embellin



Chebulagic acid

ဆူးပန်း: (Hsu-pan)

Carthamus tinctorius Linn

မျိုးစု (Family) ASTERACEAE/COPOSITAE

- အင်္ဂလိပ်အမည် (English Name) : Saff Flower, Wild saffrin
- အပင်ပုံသဏ္ဍာန် (Habit) : ပင်ပျော့ (Herb)
- အသုံးရသည့်အပိုင်းအစိတ်အပိုင်း (Part Used) : အပွင့်၊ အစေ့၊ အရွက်၊ အမြစ် (Flower, Seed, Leaf, Root)

ဓာတ်တော်စင်ခြင်း (Medicinal)

- ဆူးပန်းအပင်သည် မြေကြီး အရွက်သည် မီးဖိုသည်။ အပင်သည် အားပြုစေသည်။
 - ကြီးထွားမှုအတွက် ပိုမိုအားပြုစေပြီး ကောင်းမွန်စေခြင်း။
 - အောက်တွင်ထွက်လာသော အပင်များကို အားပြုစေပြီး အပင်များကို အားပြုစေသည်။
 - မြေကြီးကို အညစ်အကြေးမှ ရှင်းလင်းစေပြီး အပင်များကို အားပြုစေသည်။
 - အပင်သည် ယားနားပျောက်စေသည်။
 - ကြီးထွားမှုအတွက် အားပြုစေပြီး ခန်းသားကို အားပြုစေသည်။
 - မီးဖိုစေအောင် အားပြုစေသည်။

ပျံ့နှံ့မှု (Distribution)

မြောက်ပိုင်းဒေသများ (Flowering/Fruiting Season) : နွေရာသီ

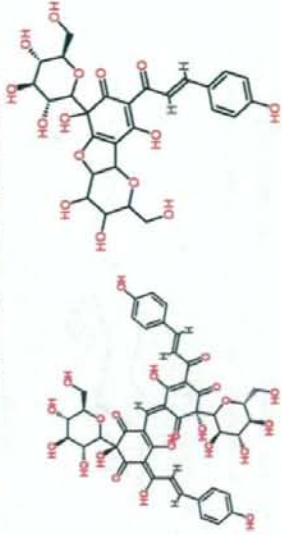
Uses: Relief from snake and scorpion poison, Stone in vital organs, Jaundice, Good for muscles and joints inflammation, Hair tonic, Purigo, Regulates urination.

47 *Carthamus tinctorius* L.

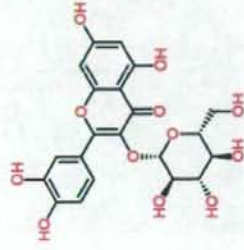


Chemical Constituents

Carthamin, Safflor yellows A and B, Safflorin A and C, Isoarthamin, Isoarthaminidin, Hydroxysafflor yellow A, Tinctoramine, Quercetin 3-O-glucoside, Palmitic acid, Trans-3-tridecene-5,7,9,11-tetraene-1,2-diol, Apigenin, Isomperferol.



Safflor yellows A



Trans-3-tridecene-5,7,9,11-tetraene-1,2-diol

ဆေးပင်စာအုပ်: (Sa-ma-khan)

Jatropha multifida L.

မျိုးရင်း (Family) : EUPHORBIACEAE

အင်္ဂလိပ်အမည် (English Name) : Coral – bush, French-physic nut, Small physic nut

အပင်ပုံသဏ္ဍာန် (Habit) : ချုံ (Shrub)

အသုံးပြုသည့်အစိတ်အပိုင်း (Part Used) : အထေး အရွက်၊ အစေ့ (Latex, Leaf, Seed)

ဆေးပင်စာအုပ်စဉ် (Medicinal)

အစေ့ - ကာမအားတိုးပေးသော ကလေးဖျက်ဆေး

အထေး - အထေးပိုင်း၊ အပူလောင်ခြင်း။

အရွက် - သွေးလိပ်ဆေး၊ ခြစ်ခြင်း၊ ဆေးညှိထောက်ပံ့မှုကို သက်သာ ဖျက်ကင်းပေးပါသည်။

ပေါက်ထွက်သည့်နေရာများ (Distribution)

စိုက်ပျိုးနိုင်ခြင်း။ Cultivated

ပွင့်/ညှိရာသီ (Flowering/Fruiting Season): တစ်နှစ်ပတ်လုံးပွင့်သည်။

Through out the year

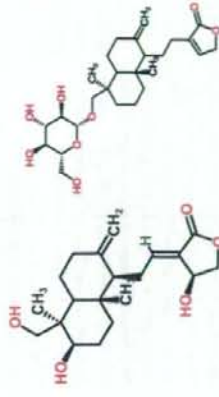
Uses: Aphrodisiac, Birth control, Cold, Burnt, Pile Haemorrhoides.

49 *Andrographis paniculata* Nees



Chemical Constituents

- 14-Deoxy-11-dehydroandrographolide, 14-Deoxy-11-oxoandrographolide,
- 5-Hydroxy-7,8,2',3'-Tetramethoxyflavone, 5-Hydroxy-7,8,2'-Trimethoxyflavone,
- Andrographins, Andrographolide, Neoandrographolide, Panicollins, Paniculide-A, Paniculide-B, Paniculide-C



Andrographolide

Neoandrographolide

References

1. Gorter, M.K. 1911. The bitter constituent of *Andrographis paniculata* Nees. *Rec Trav Chim* 30: 151-160.
2. Saraswat, R., P.K.S. Viana, G.K. Painal and B.N. Dhawan. 1995. Effect of andrographolide against galactosamine induced hepatotoxicity. *Phytoterapia* 66: 415-420.
3. Choudhury, R.B., S.J. Haque and M.K. Foidar. 1987. In vitro and in vivo effects of kalmegh (*Andrographis paniculata*) extract and andrographolide on hepatic microsomal drug metabolizing enzymes. *Planta Medica* 53: 135-140.

ဆင်တုံးမွှယ် (Sin-done-manwe)

Tinospora cordifolia Miets.

မျိုးရင်း (Family) : **MENISPERMACEAE**

အင်္ဂလိပ်အမည် (English Name) : Heart-shaped moon seed

အခြားပြန်စာအမည် (Other Myanmar Name) : ဆင်ပိတ်ထိ

အသုံးပြုသောအပိုင်း (Habit) : နွယ်ပင်ကြီး (Large Climber)

အသုံးပြုသည့်အပိုင်း (Part Used) : ပွင့်၊ ပင် (All parts)

ဆေးကုသခြင်း (Medicinal)

- အဆိပ် နှလုံးရန်၊ စိတ်ရောက်စွမ်း၊ ဆွေအားပြင်း အသက်ရှည်သည်၊ အဆစ်ရောင်ရောဂါ၊ လေးရောဂါ၊ သည်းခြေရောဂါ၊ ဆီးရောဂါ၊ မီးယပ်ရောဂါ၊ နှာကုတ်၊ ဆွေတို့၊ ရောင်စွဲခြင်း၊ စေ့ညှိရောဂါများကို သက်သာပျောက်ကင်းစေပါသည်။
- တိရစ္ဆာန်များတွင်ပြိစိတ်ဆာသာရောဂါများကိုလည်း ပျောက်ကင်းစေပါသည်။

ပေါက်ရောက်သည့်ဒေသများ (Distribution)

ပြန့်ပွားခြင်းအနှံ့အပြားတွင်ပေါက်ရောက်သည့်။ Widely distributed in Myanmar

ပွင့်/သီးရသီ (Flowering/Fruiting Season):

ဖွံ့-ဩဂုတ်၊ ဩဂုတ်-ဒီဇင်ဘာ
June - August,
August - December

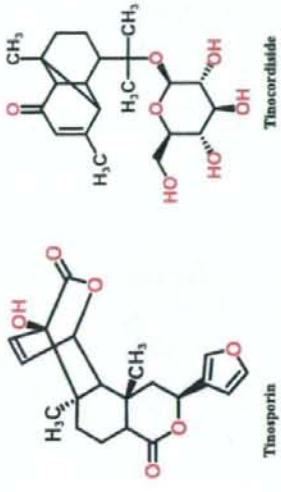
Uses: Heart diseases, Poison, Bile disease, Hypertension, Urinary and Menstrual diseases.

50 *Tinospora cordifolia* Miets.



Chemical constituents

Alkaloids: Berberine, Palmatine, Tembatarine, Magnoflorine, Choline, Tinosporin, Juncumbin, Palmatine, Tetrahydropalmatine, Magnoflorine.
Glycosides: 18-norclerodane glucoside, Furanoid diterpene glucoside, Tinoscordilide, Tinoscordifolioside, Cordioside, Cordifolioside A, Cordifolioside B, Syringin, Syringin-apioxyglycoside, Palmatosides C, Palmatosides F, Cordifolioside A, Cordifolioside B, Cordifolioside C, Cordifolioside D, Cordifolioside
Diterpenoid Lactones: Furanolactone, Clerodane derivatives, [(SR,10R)-4R-8R-dihydroxy-2S-3R:15, 16-diepoxy-cleroda-13, 14-diene-17, 12S:18, 1S-dilactone] and Tinosporon, Tinosporides, Jastorine, Columbin.
Steroids: b-sitosterol, d-sitosterol, 20b-hydroxy ecdysone, Ecdysterone, Maklisterone A, Giloisterol.
Sesquiterpenoid: Tinoscordifolin.
Ocitanosanol, Heptacosanol, Jatrorrhizine, Tinosporidine, Cordifol, Cordifolone, N-trans-feruloyl tyramine as diacetate, Giloin, Giloimin, Tinosporic acid.



Reference
 S.S. SINGH, S. C. PANDEY, S. SRIVASTAVA, V.S. GUPTA, B. PATRO,
 A.C. GHOSH: CHEMISTRY AND MEDICINAL PROPERTIES OF *TINOSPORA*
CORDIFOLIA(GUDUCHI), Indian Journal of Pharmacology 2003; 35: 83-91

ဆင်နွှာမောင်း (Hsin-hnamaung)

Heliotropium indicum L.

မျိုးရင်း (Family) : BORAGINACEAE

- အင်္ဂလိပ်အမည် (English Name) :
- မြန်မာအမည် (Myanmar Name) : ဆင်လက်မောင်းကြီး၊ ဆင်နွှာမောင်းကြီး
- အပင်ပုံသဏ္ဍာန် (Habit) :
- အသုံးအရည်အစိတ်အပိုင်း (Part Used) : ပွင့်ငါးပိး (5 potent parts)

- ဆေးဖက်ဝင်ပြင်း (Medicinal)
 - ပါးလောင်းထိရာ၊ ဖျားစိန်ဖျားငြင်းဆင်းရောဂါများကို သက်သာပျောက်ကင်းစေပါသည်။
 - ဖျားစိတ်ဆေး အပူရောင်ဆေးဖိတ်ရောင်လည်းအသုံးပြုပါသည်။

- ပေါက်ရောက်သည့်ဒေသများ (Distribution) : ကမ်းခြေဘေးများနှင့်ချောင်းဝယ်၊ မြေပင်ယစ်ဘေးများတွင်ပေါက်ရောက်သည်။
- ပွင့်/သီးချာသီ (Flowering/Fruiting Season) : ဧပြီ-အောက်တိုဘာ၊ ဇူလိုင်-နိုဝင်ဘာ

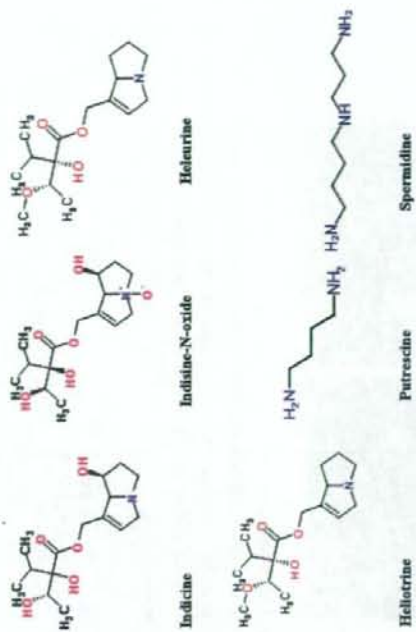
Uses: Injuries from burnt, Eye disease, High Fever, Sore eyes

51 *Heliotropium indicum* imm.L.



Chemical Constituents

Tannins. Pyrrolizidine alkaloid: indicine, indicine-N-oxide, acetyl-indicine, indicine, heliotrine, heliotrin, supinine, supinidine, lindelofidine. Biorganic amine: putrescine, spermidine, spermine.



ဆယ့်နှစ်ရာသီ (Set-hnayar-the)

Thevetia peruviana (Aers) Schum

မျိုးရင်း (Family) : APOCYNACEAE

အင်္ဂလိပ်အမည် (English Name) : Exile Oleander, Yellow oleander
 ရှမ်းအမည် (Shan Name) : Mank-Hkam-Long

အပင်ပုံသဏ္ဍာန် (Habit) : အပင်ငယ် (Small tree)
 အသုံးပြုသည့်အစိတ်အပိုင်း (Part Used) : အပွင့်၊ အရွက်၊ အခေါက်၊ အမြစ် (Flower, Leaf, Bark, Root)

- ဆေးဖက်ဝင်ခြင်း (Medicinal)
- ယားများ အစေ့ပြားထုတ်ရန်
 - အပွင့် အဆီအပြစ်တိုက်ခန်းခြင်း
 - အမြစ်အစေ့ထုတ်ရန်
 - အရွက် အပူလောင်ခြင်း၊ ဖျား၊ ယားများထည့်ထုတ်ရန်များ
 - ကိုသက်သာပျောက်ကင်းစေပါသည်။

ပေါက်ထွက်သည့်ဒေသများ (Distribution)
 မြန်မာပြည်အနှံ့အပြားတွင်ပေါက်ထွက်သည်။ Widely distributed in Myanmar

ပွင့်/ညှိရာသီ (Flowering/Fruiting Season):

Uses: Puritis, Skin diseases, Joints ach, Ringworm, Burnt

52. *Thevetia peruviana* (Aers) Schum



Chemical Constituents

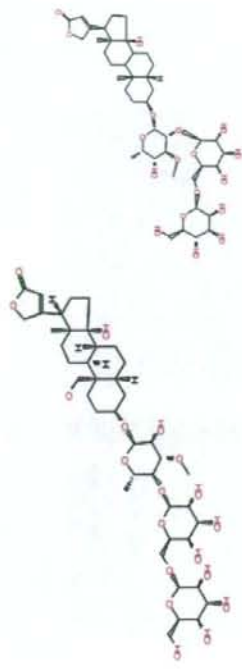
flavone glucoside flavonol glycoside , Cardiac glycosides, Thevetin A & B, Thevetoxin, Perruvoside, Ruvoside and Nerifolin, flavanone glucoside flavonol glycoside. The toxin(s): Cardiac glycosides, Thevetin A & B, Thevetoxin, Perruvoside, Ruvoside and Nerifolin



Perruvoside

Ruvoside

Nerifolin



Thevetin A

Thevetin B

စာတိပျိုလ် (Zar-date-pho)

Myristica fragrans Hoult
 ချိုရင်း (Family) MYRISTICACEAE

- အင်္ဂလိပ်စာပုဒ် (English Name) : Nutmeg, Mace tree, False Aml
- အပင်ပုံသဏ္ဍာန် (Habit) : အပင်ကြီး (Tree)
- အသုံးပြုသည့်အစိတ်အပိုင်း (Part Used) : အဆုတ်၊ အဆုတ်ဆုံး၊ စာပွင့် (Seed coat, Seed, Corolla)

- ဆေးကုသရာတွင် (Medicinal)
- စာတိပျိုလ်သည် ဖန်၊ မီး၊ စိမ်းသောဆေးကုသရာတွင်
 - အဆုတ် : နှလုံးဆေးကုသရာတွင်၊ ခွဲလာသွေး၊ ဝမ်းဗိုက်ဆေးကုသရာတွင်၊ သွေးကြောဆေးကုသရာတွင်၊ သွေးကြောဆေးကုသရာတွင်၊ သွေးကြောဆေးကုသရာတွင်
 - အဆုတ်ဆုံး : ဝက်ခြံပေါက်ကြီးအတွက်သုံးသောဆေးကုသရာတွင်
 - စာပွင့် : ရှူသွေး၊ သွေးဆေး၊ ခွဲလာ၊ မီးယပ်ဆေးများ ဖော်လ် ရာတွင် သုံးသည်။

ပေါက်ဆေးကုသရာ (Distribution)
 တစ်နှစ်လုံး ပြုစုရရှိ လက်ပ (၇၀) နှင့်အထက်ရှိသောနေရာတွင်ပေါက်ဆေးကုသရာ ဖြစ်ပွားသည်။
 နွေရာသီအတွက်သုံးသောဆေးကုသရာဖြစ်သည်။

ပွင့်/နှစ်ရာသီ (Flowering/Fruiting Season) : ခေတ်ဝါဒီ-ပွင့်

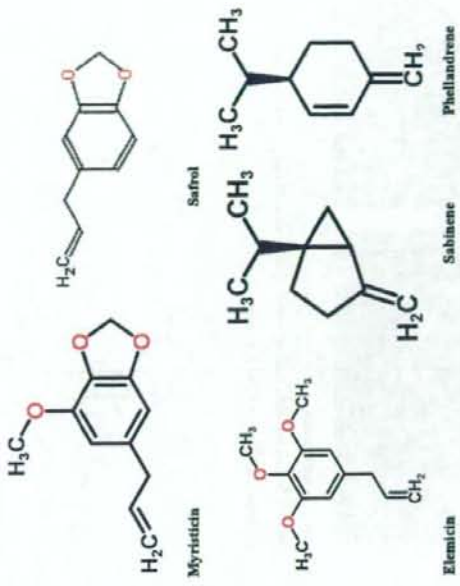
Uses: Heart weakness, Diarrhoea, Cholera, Pile, Acne, Inhalant, Rheumatism, Menstrual disorder.

53 *Myristica fragrans* Hoult.



Chemical constituents

Terpene hydrocarbons (sabinene and pinenes; furthermore camphene, p-cymene, phellandrene, terpinene, limonene), terpene derivatives (linalool, geraniol, terpineol) and phenylpropanoids (myristicin, elemicin, safrol, eugenol and eugenol derivatives).



တပင်တိုင်ဖြူနန်း (Tabintine-mya-nan)

Cissus discolor Blume

မျိုးရင်း (Family) VITACEAE

အင်္ဂလိပ်အမည် (English Name) : Vitis

အပင်ပုံသဏ္ဍာန် (Habit) : နွယ်ပင် (Climber)

အသုံးပြုသည့်အင်္ဂါအပိုင်း (Part Used) : အမြစ်၊ အရွက် (Root, Leaf)

ဆေးဖက်ဝင်ခြင်း (Medicinal)

- ကြွယ်၍ အနားပေးပေးဖွယ်ရာပင်ကုသနိုင်သည်။
- အကြွတ်အဖျား အတားဆီးပေးနိုင်သောပင် ဖြစ်သည်။
- အရွက်အပိုင်းကို ဆေးဖက်ဝင်ပြုကြသည်။

ပေါက်ရောက်သည့်ဇယား (Distribution)

ကချင်ပြည်နယ်၊ စစ်ကိုင်းတိုင်း၊ ဗမာ့အလင်းနယ်တို့တွင် အများအပြား ပေါက်ရောက်သည်။ Widely distribute in Kachin State, Sagaing, Mandalay and Bago Divisions.

ဖွင့်လှစ်ရာသီ (Flowering/Fruiting Season) :

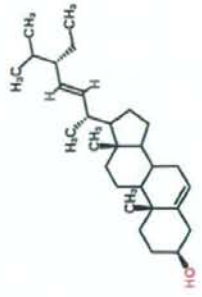
Uses: Injuries, Papules, Stomach cancer

54 *Cissus discolor* Blume

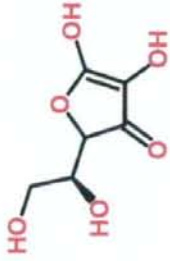


Chemical constituents

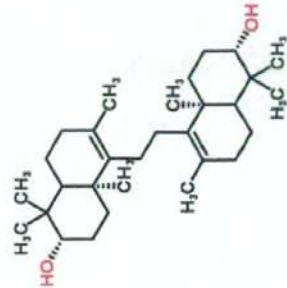
Sterols, 3-keto sterolids, onocer-7-en-3 α, 21 β - diol (I) and onocer-7-en-3 α, 21 α -diol (II), β - onocerin, Vitamin C, and tannins



Sterol



Vitamin C



β - onocerin

Reference

Shirwalkar A, Khan S, Mallini S. Antisteporetic effect of ethanol extract of *Cissus quadrangulata* Linn. on ovariectomized rat. *J Ethnopharmacol.* 2003 Dec;89(2-3):245-50.

