

入力状況

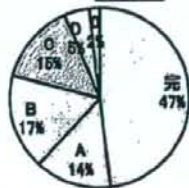
◆ 2005年

2007年1月	
半期	総部数
完了	68
A	30
B	8
C	12
D	2
O	4
112	



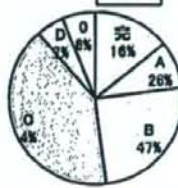
◆ 2006年

2008年1月	
半期	総部数
完了	53
A	15
B	19
C	16
D	6
O	2
110	



◆ 2007年

2008年1月	
半期	総部数
完	21
A	13
B	37
C	60
D	8
O	9
161	



2007年の症例登録

◆ 2008年3月までに登録完了

◆ 事務局へ報告

JACVSD事務局

〒113-0033 東京都文京区本郷2丁目26番9号 鈴木ビル6階
日本心臓血管外科学会事務局内
日本心臓血管外科手術データベース機構
URL: <http://www.jacvsd.umin.jp/>

お問合せは

E-Mail: jacvsd-adm@umin.ac.jp



Site Visit 報告

JACVSD事務局

第38回 日本心臓血管外科学会学術総会
データベースワーキング会
2008/2/21

Site Visit の目的

- E データベース参加施設を訪問してデータベースを
施行
- E 入力されたデータの正確性の評価を行う
- E データベース入力項目の妥当性について検討



データベースの信頼性向上

日本心臓血管外科学会学術総会
データベースワーキング会

JACVSD

Working Group Site Visit 検討委員会

- Site Visitの施行方針を検討する。
- Site Visitの実施、および実施責任者を務める。
- Site Visitにて挙げられた入カ・項目・システムに係わる問題点につき検討する。

月原 弘之
小田 克彦
島本 亮
山本 裕之
大谷 則史
中島 隆之
美甘 章仁

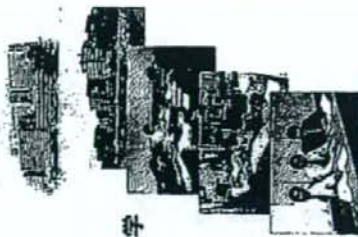
JACVSD事務局
東北大学
三重大学
鹿児島大学
新日鐵室蘭総合病院
岩手医科大学
山口大学

東洋建設株式会社
建設部



Working Group 活動報告 1 Site Visit

- 2004.7.14 第1回 Site Visit
東北大学
- 2006.6.14 2006年 第1回
京都府立医科大学
- 2006.8.30 2006年 第2回
三重大学
- 2006.9.20 2006年 第3回
北海道大学
- 2006.10.30 2006年 第4回
東京大学



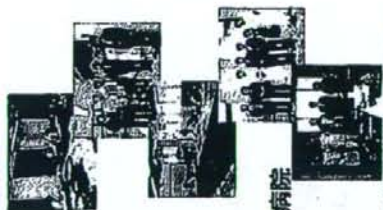
東洋建設株式会社
建設部



Working Group 活動報告 2

Site Visit

- 2007.3.29 2007年 第1回
鹿児島大学
- 2007.5.10 2007年 第2回
岩手医科大学
- 2007.6.19 2007年 第3回
山口大学
- 2007.8.3 2007年 第4回
新日鐵室蘭総合病院
- 2007.9.26 2007年 第5回
川崎医科大学



MEMBER OF THE JAPANESE SOCIETY OF
PHARMACEUTICAL ECONOMICS

第69号

Working Group 活動報告 3

Site Visit

- 2007.10.31 2007年 第6回
近森病院
- 2007.11.28 2007年 第7回
心臓病センター—榊原病院
- 2007.12.18 2007年 第8回
獨協医科大学越谷病院
- 2008.1.24 2008年 第1回
名古屋大学



MEMBER OF THE JAPANESE SOCIETY OF
PHARMACEUTICAL ECONOMICS

第70号

Working Group 活動報告 4

Working Group 会議

- E 2006.7.1 第1回 Working Group 会議(東京)
Site Visit 検討委員会編成
- E 2006.10.2 第2回 Working Group 会議(東京)
- E 2006.11 Working Group メンバー追加募集①
- E 2007.2.21 第3回 Working Group 会議(東京)
- E 2007.7.14 第4回 Working Group 会議(東京)
- E 2007.10.19 第5回 Working Group 会議(仙台)

ESSE 株式会社環境品質管理センター



Working Group 活動報告 5

Working Group 会議

- E 2008.2.21 第5回 Working Group 会議(仙台)
- E 2008.2 Working Group メンバー追加募集②

関西圏および全国の
Working Groupに参加いただける
Data Managerを募集します。

ESSE 株式会社環境品質管理センター



Site Visit の成果 1

- 現時点で計14施設に対して Site Visit を施行
- 1ヶ月に1回のSV実施頻度の確立
- 訪問施設において引き起こされている入力に係わる問題点を指摘

各施設における入力データの
正確性を確認

株式会社 日本総合システム研究所
システムセンター 2階

Site Visit の成果 2

- ・ 項目に関わる問題点
- ・ 高頻度の入力エラー
- ・ 追加・削除を要する項目

⇒
項目・入力システム改善点についての提案

⇒
項目検討 Working Group にて検討

2008.1.1～
Ver. 4



株式会社 日本総合システム研究所
システムセンター 2階

Site Visit にて指摘された問題点 (ver. 3)

■ Site Visit 実施前

- 30-day status : alive/dead
- Category / Subcategory
- Valve Key
- OPCAB と Minimally Invasive Procedure
- 生年月日・入院日・手術日等

東京 医療機器評価センター
〒335-8505 茨城県つくば市



Site Visit にて指摘された問題点 (ver. 3)

■ Site Visit 実施時の入力に関する問題

- AAA, Congenital, Peripheral 登録
- 成人先天性心疾患例の登録漏れ
- Stent-graft 症例の登録漏れ
- ID-2
- Circulatory Arrest 例での Aortic Occlusion
- Cross-Clamp Time 下行置換での扱い
- Ventilated Hours / ICU days

東京 医療機器評価センター
〒335-8505 茨城県つくば市



Site Visit にて指摘された問題点 (ver. 3)

■ 項目・入力システムに関する問題

- Category の選択
- 術前合併症(悪性新生物, 肝硬変等)
- Valve の入力方法
- Aorta 例に関する入力項目
- 心停止手段・時間
- 人工呼吸器管理時間

EMR 24608084100000000000
グループウェア

JACOP

Site Visit 今後の方針

■ Site Visit 実施施設

- 過去の入力状況に応じて選出

■ 実施時期

- 現在12施設/年, 今後24施設/年以上を目標とする。

■ Site Visit 実施者

- 実施責任者を Working Group メンバーより選出
- 実施者の一員として Data Manager に協力いただく。

EMR 24608084100000000000
グループウェア

JACOP

お知らせ 1

Site Visit 実施施設

データチェック対象年(2006)のデータが完全に入力されている必要がある。

Site Visit 候補施設

- ・ 対象年入力「完了」
- ・ 過去の入力状況が良好

東京 北東部地区環境事務所
〒114-8639 東京都葛飾区新小岩1-1-1



お知らせ 2

Site Visit 検討委員の追加

- ・ Site Visit 体制の確立
- ・ Site Visit 実施頻度の増加
- ・ 検討項目の具体化

これらに伴い、委員の追加が望まれる。

現在 7 名体制 ⇨ 追加募集

東京 北東部地区環境事務所
〒114-8639 東京都葛飾区新小岩1-1-1



お知らせ 3

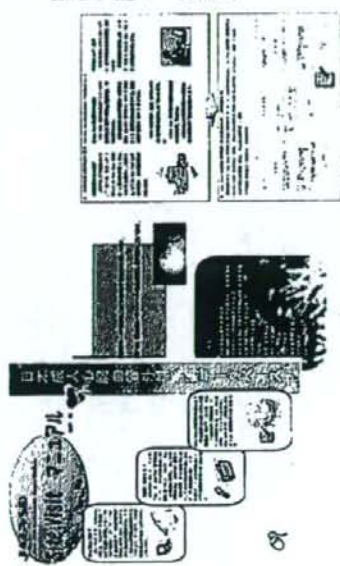
Site Visit への Data Manager の参加

- WG のメンバーに加えて訪問者の1員としての Data Manager をSVの都度募集
- Site Visit 実施施設、あるいは実施候補施設の Data Manager に優先的にお願いする。

東京 経済産業研究所
データセンター



Site Visit Manual



東京 経済産業研究所
データセンター



Site Visit 目標

今後継続してデータベース参加施設を訪問
入力データベースチェックを施行

- ・ 入力データの正確性を評価
- ・ データベース入力項目の妥当性を評価

参加施設・WG・DMの協力のもと、
心臓血管外科データベース信頼性の向上に努める

JACVSD講習会

2007年10月20日(土)

JACVSD事務局



講習会

❖ 配付資料の確認

❖ 講習会(本日)配布

- ◆ 模擬データ
- ◆ データマネージャーパスワード通知書
- ◆ JACVSD施設認定証
- ◆ 年報(2006年)

❖ データマネージャー会議で配布

- ◆ JACVSDパンフレット(青)
- ◆ データマネージャー用パンフレット(緑)
- ◆ 入力状況通知(見本)
- ◆ 倫理委員会対応書類(見本)
- ◆ 参加施設名簿
- ◆ S.Vマニュアル
- ◆ 解析システムについて



JACVSDについて

❖歴史

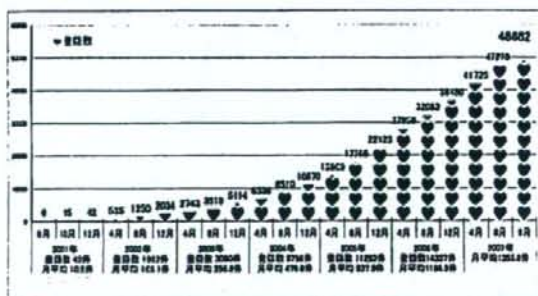
- ◆ 1999年5月: STS National Databaseの成功を受け、第7回ASCVSでアジア地域におけるデータベース作成を討論
- ◆ 2000年2月: データベース小委員会が日本胸部外科学会学術委員会のもとで発足
- ◆ 2001年8月: 5施設でデータ入力を開始
- ◆ 2002年1月: 21施設 約2000件
- ◆ 2003年1月: 64施設 約5100件
- ◆ 2005年1月: 12施設 約22000件
- ◆ 2006年7月: ワーキンググループ発足
- ◆ 2007年1月: 151施設 9月現在約48000件
 - ◆ 2008年1月: 参加施設176施設(予定)



JACVSDについて

❖現在

- ◆ 参加施設数 151施設(149施設)+27新規
- ◆ 登録データ数 約48000件



JACVSDについて

❖ データベース機構

日本心臓血管外科手術データベース機構

URL: <http://jcvsd.umin.jp/>

- ◆ 成人部門 JACVSD事務局
日本成人心臓血管外科手術データベース
Japan Adult Cardiovascular Surgery Database
jacvsd@umin.ac.jp <http://www.jacvsd.umin.jp/>
- ◆ 先天性部門 JCCVSD事務局
日本先天性心臓血管外科手術データベース
Japan Congenital Cardiovascular Surgery Database
jccvsd@admin.umin.net <http://jccvsd.umin.jp/>



JACVSDについて

❖ 年間活動報告(2006年)



新規参加

❖応募施設 27施設(2008年1月より参加)

宮城県	東北厚生年金病院	鳥取県	鳥取県立中央病院
石川県	金沢大学医学部附属病院	福岡県	宗像水光会総合病院
東京都	新島病院	長野県	松本協立病院
宮崎県	宮崎大学医学部附属病院	滋賀県	倉敷市立総合病院
秋田県	由利総合総合病院	大阪府	大阪医科大学附属病院
秋田県	秋田県成人医療センター	愛媛県	松山赤十字病院
沖索川県	東奥大学医学部	岡山県	津山中央病院
東京都	公立昭和病院	神奈川県	橘名記念病院
岩手県	岩手県立中央病院	群馬県	伊勢崎市立病院
福島県	仁徳会病院	愛知県	半田市立半田病院
茨城県	筑波メディカルセンター病院	東京都	自衛隊中央病院
栃木県	国立病院機構 栃木医療センター	長野県	北信総合病院
愛知県	愛知県立循環器呼吸器病センター	大阪府	大阪府立急性期・総合医療センター
		神奈川県	昭和大学田原病院

新規参加

❖応募から登録開始までの流れ

応募



資料送付(パンフレット・契約書)



契約書提出



データマネージャー登録

講習会参加(現在)



認定書

入力練習 2007年10月24日(水)~2007年末



倫理委員会への対応

登録開始 2008年1月2日予定

新規参加

❖ データマネージャー登録

各施設で入力担当者1名を事務局にデータマネージャーとして登録

- IDとパスワード(2種類あるので注意)

- 参加施設用ホームページへ

- UMIN-IDとUMINパスワード

- UMIN会員専用ホームページサービスを利用

- 紛失の際はUMINセンターにて再発行

- JACVSD入力システムへ

- UMIN-IDとDM(データマネージャー)パスワード

- 紛失の際はJACVSD事務局にて再発行

- DM変更

- 速やかにJACVSD事務局へ連絡

- 事務局からの連絡

- 事務局からの連絡はデータマネージャーへ



新規参加

❖ 参加施設認定証



新規参加

❖倫理委員会対応

- ◆同意書取得必須
- ◆雛形はホームページ ※内容は各施設で編集



JAC7SL



新規参加

❖練習期間

- ◆2007年10月24日～12月末

❖登録開始

- ◆2008年1月2日(予定)



JAC7SL



新規参加

❖参加後

- ◆年間症例数すべて登録
- ◆年に2回、DM会議への出席
- ◆Site Visitへの協力



新規参加

❖S.VIについて

- ◆施設訪問・登録データチェック

Site Visitとは？

Site Visitとは、Validationのため、JACVSDに参加している施設に訪問してデータチェックを行い、データベースに入力されたデータの正確性の評価を行うことにより、データベースの信頼性の向上を図ることを目的としています。



データ入力

❖ JACVSDホームページと JACVSD参加施設用ホームページ



データ入力

❖ 参加施設用ホームページへ UMINパスワード

