

図 10 発注している補綴物の種類（複数回答）

図 11 は発注している補綴物の種類の割合を、海外発注経験「あり」と「なし」に分けて比較したものである。海外発注経験「あり」のグループでは「オールセラミッククラウン・ブリッジ」、「ノンクラスプ義歯」、「矯正装置」の割合が「なし」に対し明らかに高率となっている。特に、「ノンクラスプ義歯」については「なし」の38.5%に対し、「あり」は84.7%と2倍以上であった。

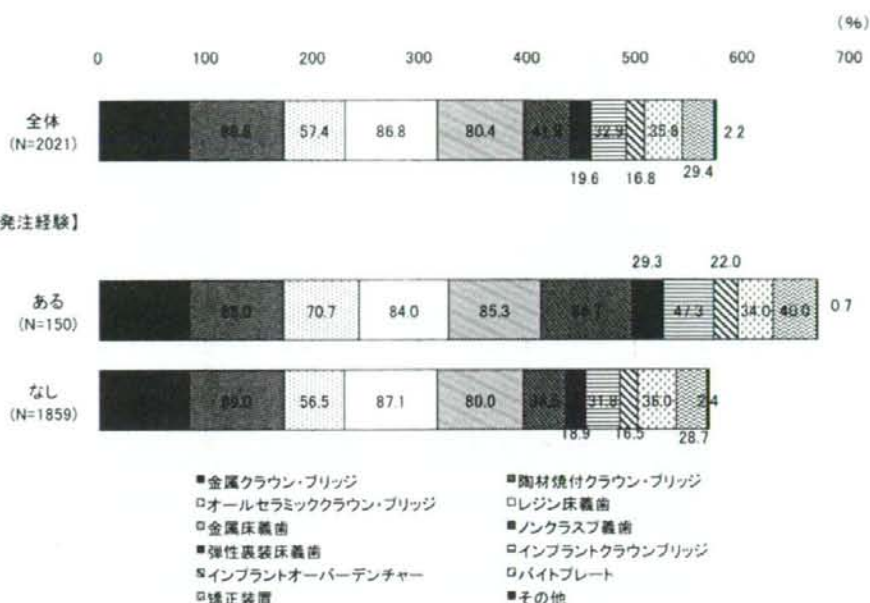


図 11 海外発注経験の有無別にみた発注している補綴物の種類の割合（複数回答）

10. 近年の海外技工物の動向についての認知

海外技工物の動向についての認知についてみると、「認知している」59.6%、「認知していない」39.9%となっている。これを来院患者規模別にみると、来院患者数が多い歯科診療所ほど認知率が高い傾向がわかる（図 12）。

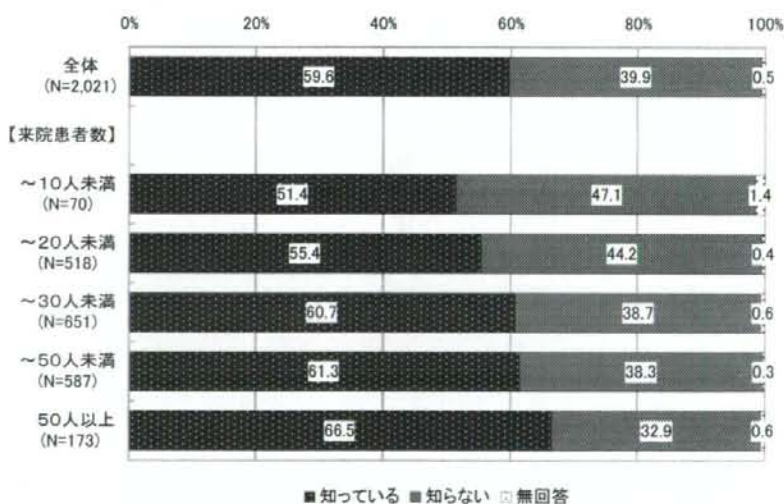


図 12 近年の海外技工物の動向についての認知

11. 海外への歯科補綴物発注の有無

図 13 に、海外への歯科補綴物発注の有無を示す。回答者の 7.4%が海外に歯科補綴物を発注した経験あり、89.4%が「ない」となっており、圧倒的に発注したことがない歯科医師が多い。「ある」について常勤歯科医師規模別でみると、「1人」が6.8%に対して、「3人以上」は11.1%となっており規模が大きくなるほど、発注経験が多い結果である。

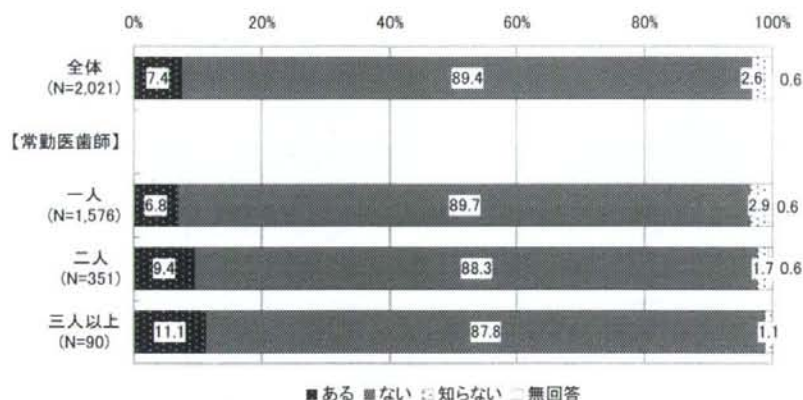


図 13 海外への歯科補綴物発注の有無

11-1. 今後、海外に補綴物を発注する予定

今後、海外に補綴物を発注する予定についてみると、「発注する予定はない」83.8%、「不明」5.9%、「条件が合えば発注したい」4.6%、「予定している」0.2%となっている（図 14）。

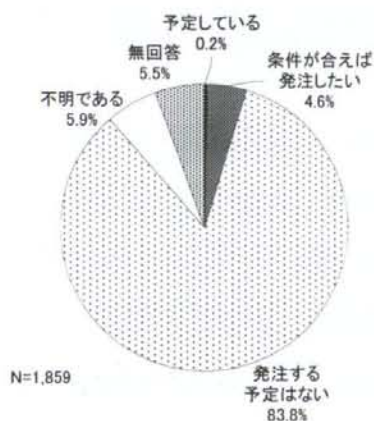


図 14 今後、海外に補綴物を発注する予定

【以降は海外に補綴物を発注している、あるいはした経験のある人のみ】

12. 海外に発注した時期

海外へ歯科補綴物を発注している 150 名のうち、69.3%は平成 18 年以前より発注されていた。また平成 19 年度から発注は 24.0%、平成 20 年から発注は 6.7%で、年々減少傾向にある（図 15）。

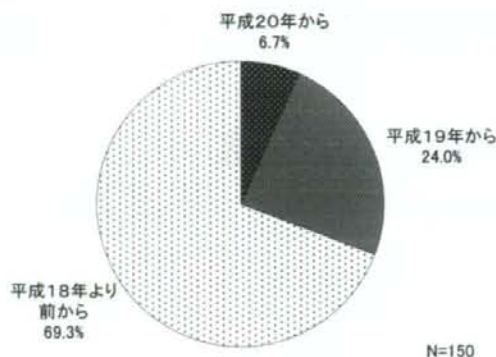


図 15 海外に発注した時期

13. どの国へ発注しているか

図 16 に、常勤歯科医師数別、歯科技工士の有無別にみた発注先の国の割合を示す。全体で見ると、歯科補綴物の発注先で最も多い国は「中国」の 71.3%、次いで「アメリカ」の 15.3%、「EU 諸国」が 6.7%、「発注国を把握していない」が 6.7%、「その他アジア」が 4.7%などとなっている。

これを常勤歯科医師規模別で見ると、規模が小さいほど、「中国」への発注が多く、規模が大きくなると「アメリカ」や「EU 諸国」への発注傾向へと変化が見られる。

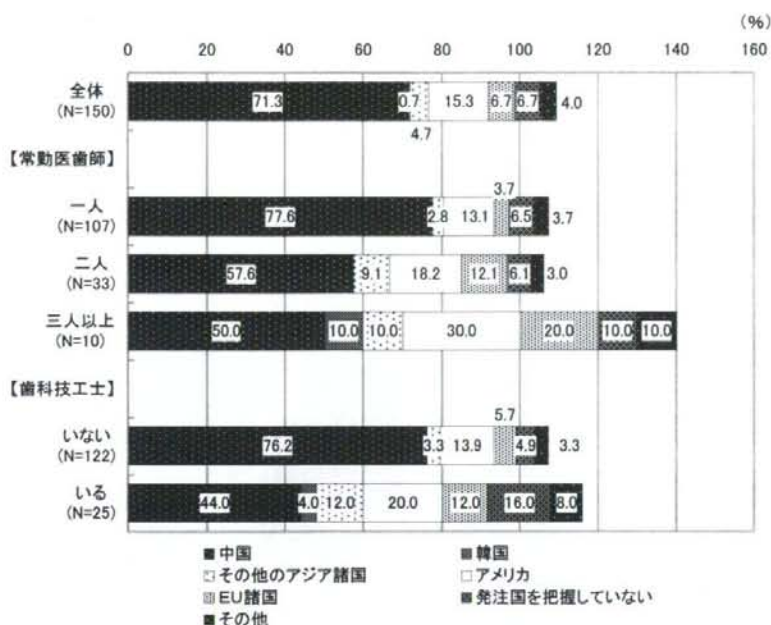


図 16 どこへ発注しているか（複数回答）

14. 海外への発注方法

海外への発注方法についてみると、「取引先の歯科技工所から海外へ発注」が84.7%、「歯科医師自身が海外へ発注（宅配便またはインターネットを介して）」が4.7%となっている。このことから海外への発注の多くは歯科技工所を経由してである（図17）。

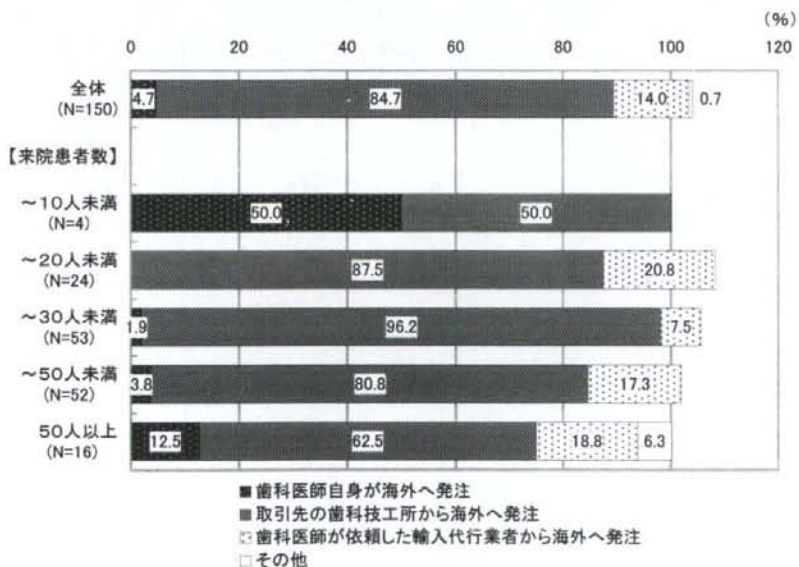


図 17 海外への発注方法（複数回答）

図 18 は海外への発注方法別にみた発注国を示す。「歯科医師自身が海外へ発注」は「EU 諸国」が 40%台を占め最も多く、次いで「中国」と「アメリカ」が 20%強で、「取引先の歯科技工所から海外へ発注」をみると、「中国」が 70%台、「アメリカ」が 10%台、『歯科医師が依頼した輸入代行業者から海外へ発注』をみると、「中国」が 70%台、「アメリカ」が 30%台となっており、歯科医師自身が海外への発注は EU 諸国、歯科技工所は中国への発注が多いことがうかがえる。

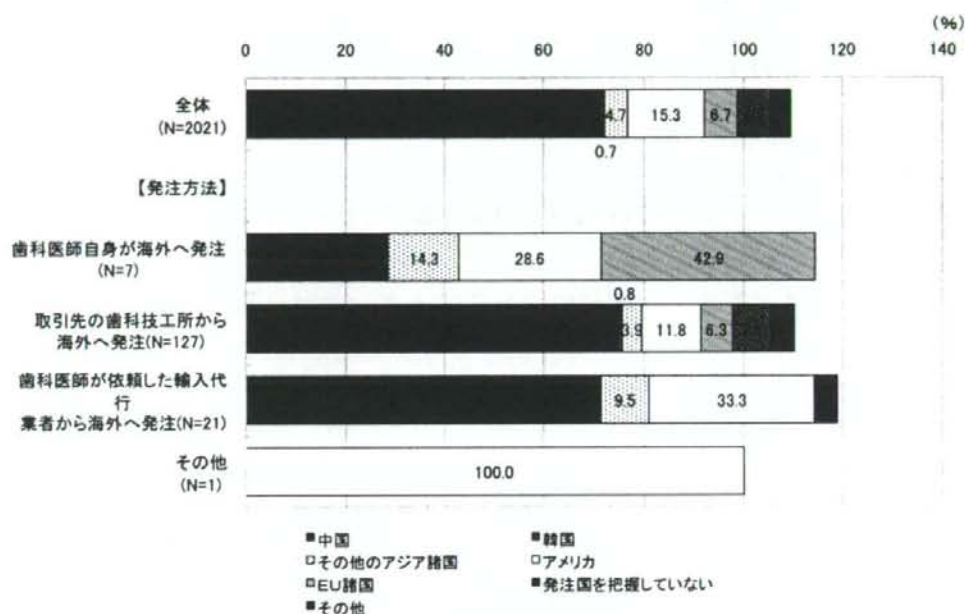


図 18 海外への発注方法別にみた発注国

15. 海外で製作した補綴物を発注するきっかけ

海外へ歯科補綴物を発注するきっかけについて、「業者の営業訪問」が 40.7%で最も多く、また「チラシを見て」が 16.7%で、「歯科医師自身が業者や歯科技工所を探した」が 8.7%であった。これらの結果から、歯科技工所や輸入代行業者からの情報提供をきっかけに、歯科医師が海外への歯科補綴物の発注を行うことが少なくないようである(図 19)。

その他の意見 (35.3%) の主なものは、「歯科技工所からの話」18 件 (36.9%)、「知人・友人の紹介」9 件 (18.4%)、「パルプラスは国内で作っていないため」8 件 (16.3%) などである。



図 19 海外で製作した補綴物を発注するきっかけ（複数回答）

16. 1 か月間の補綴物海外発注件数

1 か月間の海外へ歯科補綴物を発注した件数は「10 件未満」が 96.0%、「50 件以上」が 僅か 2.0%である（図 20）。

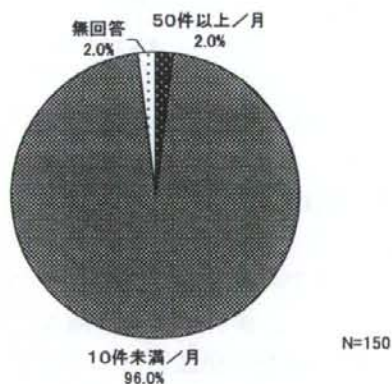


図 20 1 か月間の補綴物海外発注件数

17. 海外に補綴物を発注する割合（全体の補綴物を 100 として）

海外に補綴物を発注する割合をみると、「5%未満」が 91.3%、「5~10%未満」が 4.0%、「30%以上」が 2.0%で、9 割以上が 5.0%となっている（図 21）。

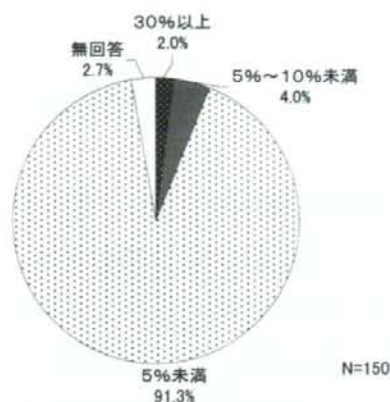


図 21 海外に補綴物を発注する割合

18. 具体的な歯科補綴物の海外への発注

具体的な歯科補綴物の海外への発注状況を図 22 に示す。「ノンクラスプ義歯」が 78.0%で最も高く、次いで、「オールセラミッククラウン・ブリッジ (ラミネート, インレー, コーピングのみも含む)」8.7%, 「金属床義歯 (フレームのみも含む)」と「陶材焼付クラウン・ブリッジ」がそれぞれ 6.0%, 「インプラントクラウンブリッジ (陶材焼付クラウン・ブリッジ, オールセラミッククラウン・ブリッジ, チタン製ポーンアンカータイプも含む)」5.3%となっていることから、「ノンクラスプ義歯」に発注が一極集中している状態である。

常勤歯科医師規模別での発注は「ノンクラスプ義歯」については規模が大きくなる程減少するが、「オールセラミッククラウン・ブリッジ (ラミネート, インレー, コーピングのみも含む)」「インプラントクラウンブリッジ (陶材焼付クラウン・ブリッジ, オールセラミッククラウン・ブリッジ, チタン製ポーンアンカータイプも含む)」「金属クラウン・ブリッジ (硬質レジン前装冠, インレーを含む)」については増加傾向を示している。

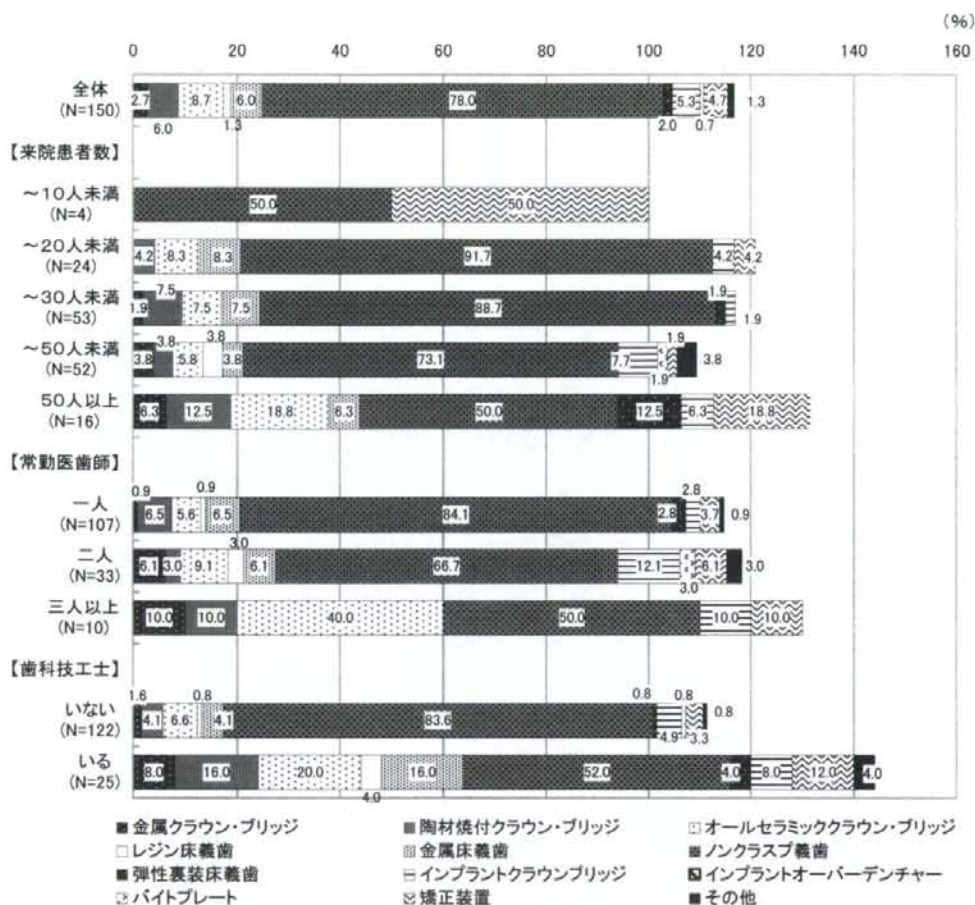


図 22 具体的な歯科補綴物の海外への発注（複数回答）

19. 歯科補綴物を海外へ発注することの指示の有無

歯科補綴物を海外へ発注する際の指示の有無についてみると、「取引先の歯科技工所に任せてある」が72.0%、「海外へ発注することを指示している」が12.0%、「歯科技工所ではない仲介人（輸入代行業者など）に依頼している」が10.7%となっている（図23）。

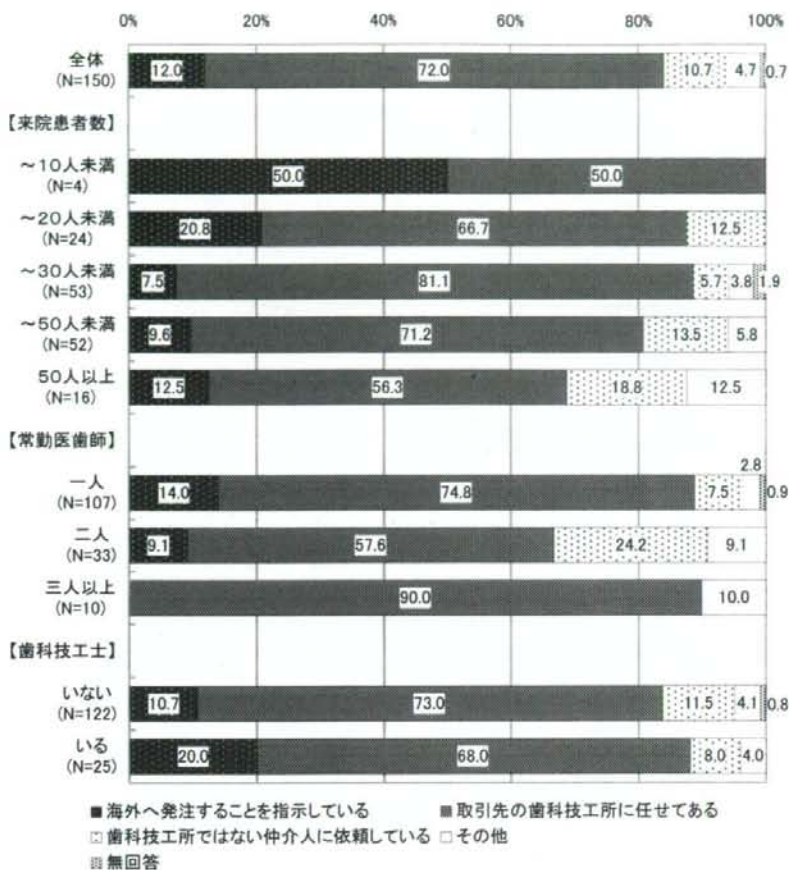


図 23 歯科補綴物を海外へ発注する際の指示の有無

20. 歯科技工指示書に製作された場所の記載の有無

歯科技工指示書に製作された場所の記載の有無についてみると「記載されていない」が65.3%、「記載されている」が33.3%となっている（図24）。

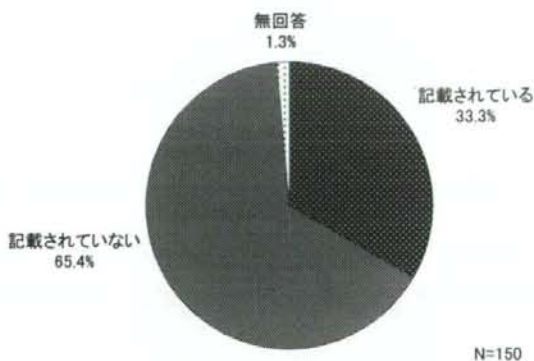


図 24 歯科技工指示書に製作された場所の記載の有無

21. 海外に補綴物を発注している理由（複数回答）

海外に補綴物を発注している理由についてみると「国内で製作する技術・材料がない」46.0%、「取引先の歯科技工所に勧められる」24.7%、「値段が安い」23.3%、「精度がよい」10.0%が主なものである。この要因で、国内で製作できない技術については「ノンクラスデンチャー」と考えられる（図25）。

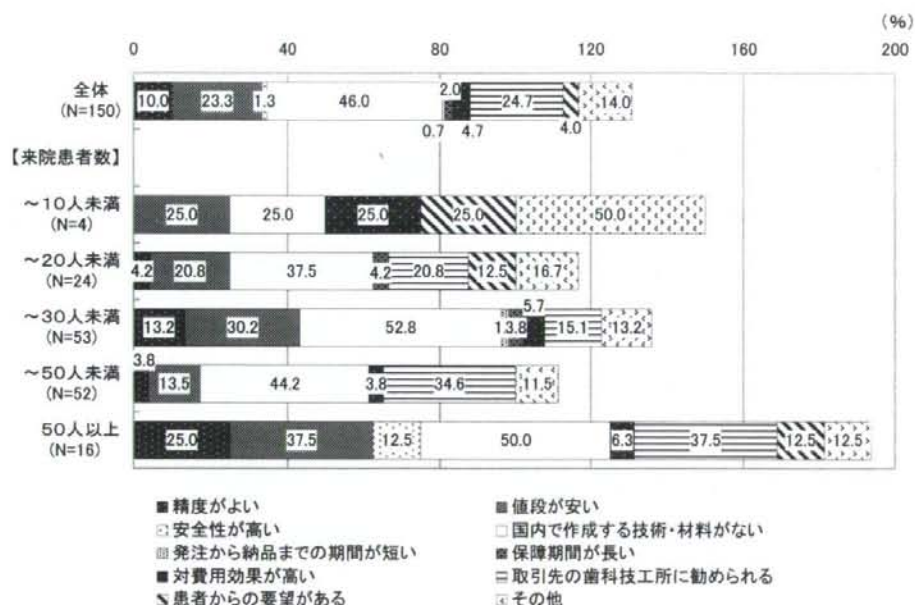


図25 海外に補綴物を発注している理由（複数回答）

22. 海外に発注した補綴物についての問題の発生の有無

海外に発注した補綴物についての問題の発生の有無についてみると「ない」が80.7%、「ある」が17.3%となっている。常勤歯科医師規模別にみると、3人以上の規模では、「問題がある」が40.0%と高くなっている（図26）。

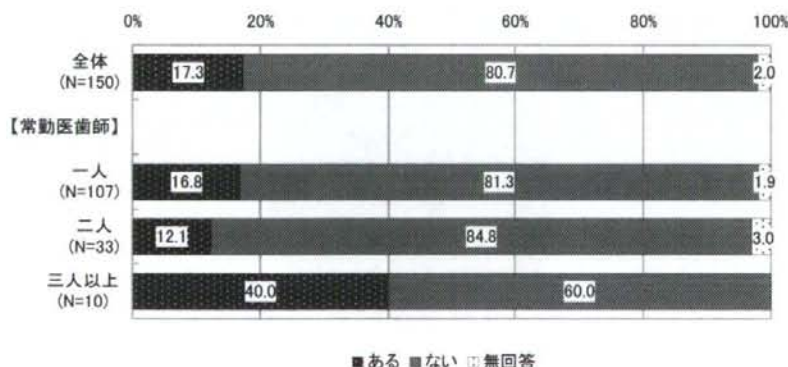


図26 海外に発注した補綴物についての問題の発生の有無

22-1 項目別の問題発生状況

海外に発注した補綴物についての問題発生の有無を図 27 に示す。

- ・ 輸送時の破損については「なし」が 53.8%, 「度々ある」が 11.5%, 「ほとんどない」が 7.7%となっており、半数近くが問題ないとしている。
- ・ 設計・デザインの不良については「度々ある」30.8%, 「なし」26.9%, 「ほとんどない」19.2%となっており、やや問題があると言える。
- ・ 適合不良については「度々ある」50.0%, 「ほとんどない」26.9%, 「なし」15.4%となっており半数が問題ありとしている。
- ・ 指示した材料との相違については「なし」57.7%, 「度々ある」15.4%となっており、ほぼ問題がないといえる。
- ・ 患者とのトラブルについては「なし」42.3%, 「度々ある」と「ほとんどない」がおのおの 15.4%となっている。
- ・ 装着後の破損・修理については「度々ある」34.6%, 「なし」30.8%, 「ほとんどない」19.2%となっており、「度々ある」が3割もあることからすると問題である。
- ・ 金額に関するトラブルについては「なし」65.4%, 「度々ある」と「ほとんどない」がおのおの 3.8%となっている。
- ・ 納期が遅れたことについては「なし」46.2%, 「ほとんどない」19.2%, 「度々ある」11.5%となっている。

以上のことから「問題なし」で 50%を超えた項目として、「金額のトラブル」「指示した材料」「輸送時の破損」で評価され、逆に「度々ある」で 30%を超えたものとして、「適合不良」「装着後の破損・修理」「設計・デザイン不良」が挙げられている。なお、国内で製作された歯科補綴物についても、これらの内容に関する同様の調査を行い比較することが今後の課題である。

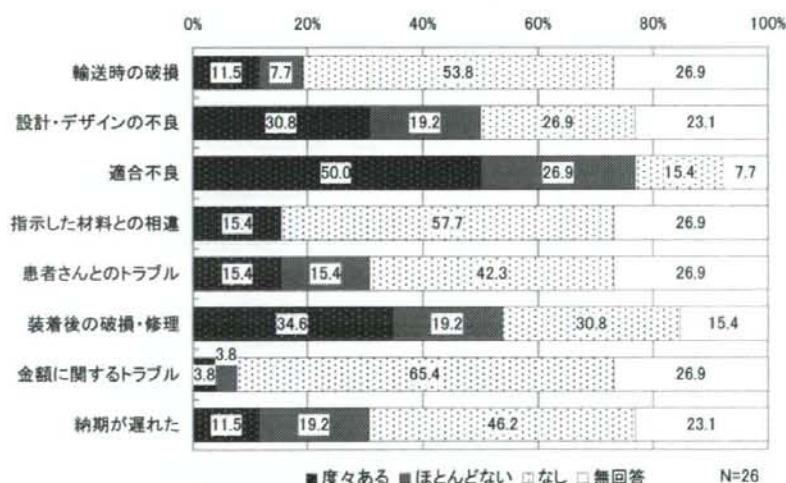


図 27 海外に発注した補綴物についての問題の発生の有無

23. 海外で製作した補綴物についての患者さんへの説明の有無

海外で製作した補綴物についての患者さんへの説明の有無についてみると、「説明している」が69.3%、「説明していない」が29.3%となっている（図28）。

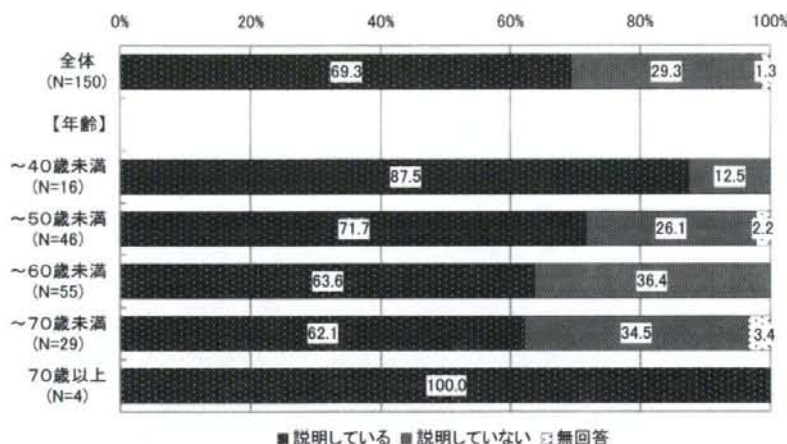


図28 海外で製作した補綴物についての患者さんへの説明の有無

24. 海外で製作した補綴物についての満足度

海外で製作された補綴物について歯科医師が満足しているのは36%、普通が54%、不満が8%で、概ね海外で製作された補綴物に関しては歯科医師の納得が得られているものと解せられる。常勤歯科医師規模別でみると、「満足」は3人以上のところが多い（図29）。

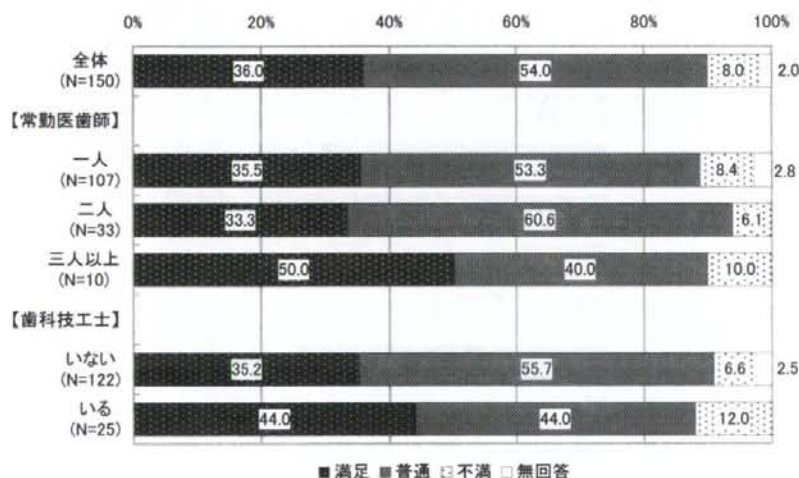


図29 海外で製作した補綴物についての満足度

25. 今後も補綴物を海外に発注する意向

今後も補綴物を海外に発注する意向についてみると、「発注しない」と「不明である」がおのおの35.3%、「発注する」が28.0%となっている。

院長の年齢別にみると「発注する」は40歳未満と70歳以上に二極化している。来院患者数でみると、「発注する」が50人未満では25%前後を示したのに対し、50人以上では43.7%と非常に高い結果であった。逆に「発注しない」と回答したのは来院患者数が50人未満で高率であった。常勤歯科医師数別にみると、人数の増加にともなって「発注する」割合が高い傾向にあった（1人：25.2人，2人：33.4%，3人以上：40.0%）。また，歯科技工士がいる診療施設からの「補綴物の海外発注」の意向は「いない」の25.4%に対し「いる」は44.0%と高率であった（図30）。

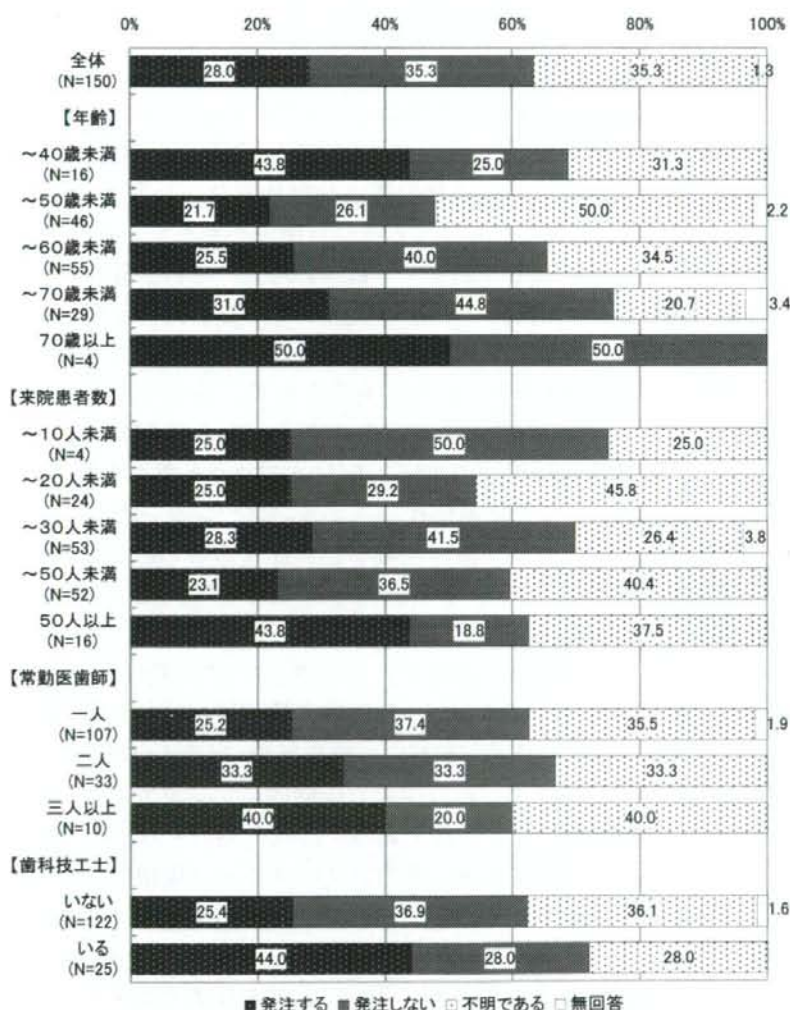


図30 今後も補綴物を海外に発注する意向

26. 海外で発注した補綴物（発注から装着まで）についての自由記載まとめ

回収された有効数 2,021 のうち、「海外に技工物の発注経験あり」が 150 名（7.4%）で、自由記載のあったものが 48 件であった。概ね 3 割程度の回答となっている。

内容については、「過去に発注経験があるが現在中止」が 21 件、「材料・材質・衛生面を注意」5 件、「言葉・意思の疎通・情報伝達の対策」4 件、「発注から納期の問題」3 件などが主なものである。このことから最も多い「過去に発注経験があるが現在中止」は、昨今の中国の「食品」「玩具」などの有害物質のメディアの発表による影響が少なからず影響をしていると推察される。

考察およびまとめ

1 ヶ月間に海外へ歯科補綴物を発注した件数は 10 件未満が 96.0%、また海外への歯科補綴物の発注割合は 5%以下が 91.3%であり、1 日の平均患者数 20-30 人（問 6）を考慮した場合、海外へ発注される歯科補綴物の数はかなり少ないと考えられる。

海外発注の方法として、「取引先の歯科技工所から海外へ発注」が 84.7%で最も多く、「歯科医師が依頼した輸入代行業者を通じて」は 14.0%、「歯科医師自身が海外へ発注」は 4.7%であった。このことは歯科医師が日頃取引している歯科技工所を通じて海外へ発注することが多く、歯科技工所からの情報提供をきっかけ（取引先の歯科技工所に勧められる：24.7%）にして、海外発注が行われたと考えられる。少なくとも今回の調査に応じた歯科医院の 7.4%（海外へ歯科補綴物を発注したことがある）が取引している歯科技工所の大部分は海外への歯科補綴物発注のルートをもっていると考えられる。また、海外に委託する場合には、歯科医師と技工物製作者がコミュニケーションを取りづらいという危惧がある。歯科医師自身が直接海外へ歯科補綴物を発注することは少ないが、おそらく海外の知己の歯科技工所へ直送したり、インターネットを介して計測データから発注しているものと考えられる。

海外に発注されている歯科補綴物の種類は、ノンクラスプ義歯が 78%で最も多く、次いでオールセラミッククラウン・ブリッジ（8.7%）、陶材焼付け鑄造冠（6.0%）、金属床義歯（6.0%）、インプラント上部構造（5.3%）、矯正装置（4.7%）であった。これらの大部分は保険診療適用外の装置である。その中でも圧倒的にノンクラスプ義歯が多く、平成 20 年 4 月までは日本で薬事認可がなされておらず、また器材もなかったため、必然的に海外への発注になったものと考えられる。また、ノンクラスプ義歯の材料が薬事認可された平成 20 年から海外に発注したのが 6.7%と他の年に比べて少ないことから日本における歯科補綴物の海外委託は主にノンクラスプ義歯が主流であると考えられる。本装置に関して現在では一部認可承認されているが、平成 20 年 4 月までは歯科医師の裁量のもとに個人輸入されていたものと考えられる。したがって、日本の歯科補綴物の海外発注の実態は、日本国内で製作が難しかった（国内で製作する技術・材料がない：46.0%）ノンクラスプ義歯が海外発注され、その他の保険適用外の歯科補綴物は国内に残っているといえ

る。

オールセラミッククラウン・ブリッジやインプラント上部構造はインターネットなどを介してのデータ送信を利用した CAD/CAM システムによって製作される歯科補綴物であり、その発注先はアメリカ、EU 諸国、シンガポールなどであると考えられる。今回の調査では、現在日本で保険診療に関わる全部铸造冠等の発注は極めて少ない結果であった。

海外に補綴物を発注している理由について、「国内で製作する技術・材料がない」46%、「取引先の歯科技工所に勧められる」24.7%、「値段が安い」23.3%であった。問 18 で示された補綴物の種類からもノンクラスプ義歯については、以前には日本でも認可されていなかった歯科補綴物であったため製作技術や材料の問題から海外へ発注されたものと解される。歯科医師が歯科技工所等からの情報提供をきっかけに海外へ発注することや精度がよい(10%)から発注することに対しては、日本の歯科技工士の技術力をさらに向上させなければならない。また海外へ発注する理由が価格面の安さに起因しているならば、材質や製作手順について十分熟知する必要もある。

歯科医師が海外で製作された補綴物であることを患者さんに「説明している」が 69.3%、「説明していない」が 29.3%となっている。歯科医師は、厚生労働省が平成 17 年 9 月 8 日に公表した「国外で製作された補てつ物等の取り扱いについて」(平成 17 年通知)を十分理解する必要がある。

平成 18 年以前からの発注者が 69.3%と大半を占め、年々新規の発注者が減少していることもあり、発注者の固定化が進み、新規利用者が少なくなっている。このような傾向は、昨今の中国の「食品」「玩具」などの有害物質に対するメディア発表の影響があると考えられるかもしれない。また、今後さらに海外へ補綴物製作を発注するかどうかについて、「発注する」28%、「発注しない」35.3%、「不明である」35.3%であった。現在、歯科補綴物の海外委託が注目されているなか、歯科医師として今後海外へ補綴物製作を依頼するかどうか迷っているものと考えられる。また、平成 17 年通知により、海外発注歯科補綴物のみ情報提供する義務は歯科医師・患者の両者に対する心理的な不安を増幅させることになり、日本における歯科補綴物の海外発注の抑止力になっていると思われる。今回のアンケート調査に回答された歯科医院で、海外に補綴物製作を発注する割合は7%と少なく、とりわけ発注先は中国でノンクラスプ義歯の発注が多い。また、完成された補綴物に対する大きな問題点はないと判断される。今後、海外に補綴物を発注する予定について、「条件が合えば発注したい」または「予定している」は合わせて5%弱となっている。

年	性別	年齢	所在地																			
			札幌市	札幌市	札幌市	札幌市	札幌市	札幌市	札幌市	札幌市	札幌市	札幌市	札幌市	札幌市	札幌市	札幌市	札幌市	札幌市	札幌市	札幌市	札幌市	
2021	2021	2021	98	14	25	17	34	21	24	46	34	27	86	88	220	99	13	37	47	53	126	23
~40歳未満	158	9	1	-	-	1	2	3	4	2	2	5	6	8	10	5	1	4	1	6	11	3
~50歳未満	582	43	4	11	-	4	6	7	6	13	9	4	17	26	60	32	3	8	13	12	37	8
~60歳未満	816	30	9	7	7	11	18	4	13	18	15	13	38	39	80	42	7	21	27	21	51	11
~70歳未満	405	15	-	7	7	-	6	5	1	9	8	5	23	12	63	19	2	3	3	13	24	1
70歳以上	51	1	-	-	-	1	2	2	-	3	-	-	1	2	6	1	-	1	2	1	3	-
~10歳未満	70	5	-	-	-	2	1	1	6	11	1	1	4	4	19	1	1	1	1	-	5	3
~20歳未満	518	32	2	7	7	2	11	4	9	18	16	4	22	17	83	34	3	7	8	14	23	3
~30歳未満	651	29	7	9	9	6	9	4	9	18	16	9	33	32	73	30	3	10	16	16	39	9
~40歳未満	587	27	3	8	8	6	9	11	7	11	10	10	18	27	34	29	5	14	20	16	43	8
~50歳未満	173	5	2	1	1	1	4	1	2	5	3	3	9	7	7	5	1	5	2	7	16	2
~60歳未満	1576	82	10	21	21	15	22	16	17	36	29	21	58	67	176	75	12	25	35	42	105	19
~70歳未満	351	15	3	4	4	2	11	3	7	9	4	5	18	16	33	19	1	12	10	11	15	3
70歳以上	90	1	-	-	-	-	1	2	2	1	1	1	10	4	11	5	-	-	2	-	6	1
~10歳未満	1613	78	5	16	16	13	21	11	19	37	27	23	70	76	201	89	10	31	39	42	108	19
~20歳未満	326	18	9	9	9	4	13	10	12	7	7	3	12	10	16	10	3	6	7	9	17	4
~30歳未満	2021	48	0.7	1.2	1.2	0.8	1.7	1.0	1.2	2.3	1.7	1.3	4.3	4.4	10.9	4.9	0.6	1.8	2.3	2.6	6.2	1.1
~40歳未満	158	5.7	0.6	-	-	0.6	1.3	1.9	2.5	1.3	1.3	3.2	3.8	5.1	6.3	3.2	0.6	2.5	0.6	3.8	7.0	1.9
~50歳未満	582	7.4	0.7	1.9	0.7	1.0	2.2	1.0	2.2	1.5	0.7	2.9	4.5	4.5	10.3	5.5	0.5	1.4	2.2	2.1	6.4	1.4
~60歳未満	816	3.7	1.1	0.9	1.3	2.2	0.5	1.6	2.2	1.8	1.6	1.6	4.7	4.8	9.8	5.1	0.9	2.6	3.3	2.6	6.3	1.3
~70歳未満	405	3.7	-	-	1.7	1.5	1.2	0.2	2.2	2.0	1.2	1.2	5.7	3.0	15.6	4.7	0.5	0.7	0.7	3.2	5.9	0.2
70歳以上	51	2.0	-	-	2.0	3.9	3.9	5.9	2.9	2.0	2.0	2.0	2.0	3.9	11.8	2.0	-	2.0	3.9	2.0	5.9	0.2
~10歳未満	70	7.1	-	-	2.9	1.4	1.4	1.2	-	2.1	1.4	1.4	5.7	5.7	27.1	1.4	1.4	1.4	1.4	-	7.1	0.6
~20歳未満	518	6.2	0.4	1.4	0.4	2.1	0.8	1.4	2.1	2.1	1.4	0.8	4.2	3.3	16.0	6.6	0.6	1.4	1.5	2.7	4.4	0.6
~30歳未満	651	4.5	1.1	1.4	0.9	1.4	0.6	1.4	2.8	2.5	1.4	5.1	4.9	4.9	11.2	4.6	0.5	1.5	2.5	2.5	6.0	1.4
~40歳未満	587	4.6	0.5	1.4	1.0	1.5	1.9	1.2	1.9	1.7	1.7	1.7	3.1	4.6	5.8	4.9	0.9	2.4	3.4	2.7	7.3	1.4
~50歳未満	173	2.9	1.2	0.6	0.6	2.3	0.6	1.2	2.9	2.9	1.2	1.2	4.0	4.0	4.0	2.9	0.6	2.9	1.2	4.0	9.2	1.2
~60歳未満	1576	5.2	0.6	1.3	1.0	1.4	1.0	1.1	2.3	1.8	1.3	1.3	3.7	4.3	11.2	4.8	0.8	1.6	2.2	2.7	6.7	1.2
~70歳未満	351	4.3	0.9	1.1	0.6	3.1	0.9	2.0	2.6	1.1	1.4	1.4	5.1	4.6	9.4	5.4	0.3	3.4	2.8	3.1	4.3	0.9
70歳以上	90	1.1	-	-	-	2.2	2.2	1.1	1.1	1.1	1.1	1.1	11.1	4.4	12.2	5.6	-	-	2.2	2.2	6.7	1.1
~10歳未満	1613	4.8	0.3	1.0	0.8	1.3	0.7	1.2	2.3	1.9	1.7	1.4	4.3	4.7	12.5	5.5	0.6	1.9	2.4	2.6	6.7	1.2
~20歳未満	326	4.8	2.4	2.4	1.1	3.5	2.7	1.3	1.9	1.9	0.8	0.8	3.2	2.7	4.3	2.7	0.8	1.6	1.9	1.9	4.5	1.1

	サツル 郡	岐阜県	富山県	石川県	福井県	滋賀県	和歌山県	奈良県	京都府	大阪府	兵庫県	岡山県	鳥取県	広島県	山口県	徳島県	香川県	愛媛県	高知県	福岡県
* 全体	2021	37	13	17	8	21	21	23	40	173	95	29	5	45	23	9	11	25	16	102
年	158	4	1	1	-	1	2	1	4	19	9	3	1	7	3	3	1	1	1	5
～40歳未満	582	7	6	3	3	10	5	13	13	57	30	10	1	6	8	2	2	4	4	27
～50歳未満	816	13	3	7	3	5	11	5	15	51	33	11	2	21	6	4	5	17	8	39
～60歳未満	405	10	1	5	2	4	3	3	7	37	21	4	1	8	6	4	3	3	2	28
～70歳未満	51	2	2	1	-	1	1	1	1	9	1	1	-	1	1	-	-	-	1	3
70歳以上	70	-	-	-	-	-	1	1	-	5	3	3	1	1	-	-	-	-	-	4
～10人未満	518	0.6	0.4	1.0	0.2	0.4	1.4	1.4	2.5	8.3	4.3	1.4	1.4	1.4	0.8	1.0	0.6	0.8	0.4	5.7
～20人未満	651	1.4	0.8	0.8	0.2	1.1	0.6	1.7	2.0	6.8	6.3	1.2	0.3	1.8	1.8	0.2	0.6	1.2	1.2	4.3
～30人未満	587	2.7	0.9	1.0	0.3	1.7	0.9	0.9	2.4	9.4	4.1	2.0	0.3	2.7	0.5	0.3	0.3	0.9	0.9	4.4
～50人未満	173	4.6	0.6	0.6	1.7	2.9	2.9	2.9	4.6	13.9	5.2	2.3	0.3	1.7	1.2	1.2	1.2	3.5	0.6	3.5
～一人	1576	1.8	0.5	0.9	0.1	1.3	1.3	1.4	2.3	7.9	4.8	1.3	0.3	2.2	1.3	0.4	0.6	1.1	0.8	4.6
～二人	351	2.6	1.1	0.9	0.6	0.9	0.3	0.3	1.1	8.8	4.3	2.0	0.3	2.3	2.3	0.3	0.3	1.7	0.9	5.7
～三人以上	90	-	1.1	0.9	3.3	-	0.3	-	-	18.9	4.4	2.2	-	-	3.3	-	-	2.2	1.1	10.0
～10人未満	1613	1.8	0.3	0.7	1.5	0.9	1.1	1.4	2.0	8.2	5.1	1.2	0.2	2.0	1.1	0.5	0.6	1.0	0.6	5.0
～20人未満	376	2.1	0.3	0.7	1.6	1.9	1.1	0.3	1.9	10.1	3.2	2.4	0.3	2.7	1.3	0.3	0.5	2.4	1.6	4.5
～30人未満																				
～40歳未満	2021	1.8	0.6	0.8	0.4	1.0	1.0	1.1	2.0	8.6	4.7	1.4	0.2	2.2	1.1	0.4	0.5	1.2	0.8	5.0
～50歳未満	158	2.5	0.6	0.6	0.4	0.6	1.3	0.6	2.5	12.0	5.7	1.9	0.6	4.4	1.9	-	0.6	0.6	0.6	3.2
～60歳未満	582	1.2	1.0	0.5	0.5	1.7	0.9	2.2	2.2	9.8	5.2	1.7	0.2	1.4	1.4	0.3	0.7	0.7	0.7	4.6
～70歳未満	816	1.6	0.4	0.9	0.4	0.6	1.3	0.6	1.8	6.3	4.0	1.3	0.2	2.6	0.5	0.7	0.5	2.1	1.0	4.8
70歳以上	405	2.5	0.2	1.2	0.5	1.0	0.7	0.7	1.7	9.1	5.2	1.0	0.2	2.0	0.7	1.5	1.0	0.7	0.5	6.9
～一人	51	3.9	3.9	2.0	-	2.0	2.0	2.0	2.0	17.6	2.0	2.0	-	2.0	-	-	-	-	2.0	5.9
～二人	70	-	-	-	-	-	1.4	1.4	2.5	7.1	3.1	1.4	1.4	1.4	1.4	1.4	1.4	1.4	1.4	5.7
～三人以上	518	0.6	0.4	1.0	0.2	0.4	1.4	1.4	2.5	8.3	4.3	1.4	0.6	2.3	0.4	0.8	1.0	0.6	0.8	7.1
～10人未満	651	1.4	0.8	0.8	0.2	1.1	0.6	1.7	2.0	6.8	6.3	1.2	0.3	1.8	1.8	0.2	0.6	1.2	1.2	4.3
～20人未満	587	2.7	0.9	1.0	0.3	1.7	0.9	0.9	2.4	9.4	4.1	2.0	0.3	2.7	0.5	0.3	0.3	0.9	0.9	4.4
～30人未満	173	4.6	0.6	0.6	1.7	2.9	2.9	2.9	4.6	13.9	5.2	2.3	0.3	1.7	1.2	1.2	1.2	3.5	0.6	3.5
～一人	1576	1.8	0.5	0.9	0.1	1.3	1.3	1.4	2.3	7.9	4.8	1.3	0.3	2.2	1.3	0.4	0.6	1.1	0.8	4.6
～二人	351	2.6	1.1	0.9	0.6	0.9	0.3	0.3	1.1	8.8	4.3	2.0	0.3	2.3	2.3	0.3	0.3	1.7	0.9	5.7
～三人以上	90	-	1.1	0.9	3.3	-	0.3	-	-	18.9	4.4	2.2	-	-	3.3	-	-	2.2	1.1	10.0
～10人未満	1613	1.8	0.3	0.7	1.5	0.9	1.1	1.4	2.0	8.2	5.1	1.2	0.2	2.0	1.1	0.5	0.6	1.0	0.6	5.0
～20人未満	376	2.1	0.3	0.7	1.6	1.9	1.1	0.3	1.9	10.1	3.2	2.4	0.3	2.7	1.3	0.3	0.5	2.4	1.6	4.5

*	サンプル数	位置偏	長短偏	大分偏	根本偏	空短偏	逆完偏	半短偏	無回答	
										全体
年制	～40歳未満	158	1	1	2	2	-	1	1	2
	～50歳未満	582	4	10	4	6	3	10	5	4
	～60歳未満	816	3	18	13	11	5	9	6	13
	～70歳未満	405	2	4	7	6	3	2	4	3
来院患者数	70歳以上	51	-	-	-	-	1	-	-	-
	～10人未満	70	-	3	2	2	-	-	-	-
	～20人未満	518	1	11	3	7	5	4	4	9
	～30人未満	651	3	8	10	7	1	10	4	5
常勤医師数	～50人未満	587	5	11	6	8	6	6	3	8
	50人以上	173	1	-	5	1	-	2	-	-
	一人	1576	7	28	22	19	8	20	15	18
	二人	351	3	5	4	6	5	2	1	4
医師3人以上	三人以上	90	-	-	-	-	-	-	-	-
	医師3人以上	1613	8	26	14	22	9	16	13	19
* 医師1～6名	医師1～6名	376	2	7	11	3	3	6	3	3
	全体	2021	0.5	1.6	1.3	1.2	0.6	1.1	0.8	1.1
年齢	～40歳未満	158	0.6	0.6	1.3	1.3	-	0.6	0.6	1.3
	～50歳未満	582	0.7	1.7	0.7	1.0	0.5	1.7	0.9	0.7
	～60歳未満	816	0.4	2.2	1.6	1.3	0.6	1.1	0.7	1.6
	～70歳未満	405	0.5	1.0	1.7	1.5	0.7	0.5	1.0	0.7
来院患者数	70歳以上	51	-	1.0	-	-	2.0	-	-	-
	～10人未満	70	-	4.3	2.9	2.9	-	-	-	-
	～20人未満	518	0.2	2.1	0.6	1.4	1.0	0.8	1.7	1.7
	～30人未満	651	0.5	1.2	1.5	1.1	0.2	1.5	0.6	0.8
常勤医師数	～50人未満	587	0.9	1.9	1.0	1.4	1.0	1.0	0.5	1.4
	50人以上	173	0.6	-	2.9	0.6	1.2	1.2	1.2	1.1
医師3人以上	一人	1576	0.4	1.8	1.4	1.2	0.5	1.3	1.0	1.1
	二人	351	0.9	1.4	1.1	1.7	1.4	0.6	0.3	1.1
医師1～6名	医師1～6名	1613	0.5	1.6	0.9	1.4	0.6	1.0	0.8	1.2
	医師1～6名	376	0.5	1.9	2.9	0.8	0.8	1.5	0.8	0.8

問2.標榜科名(複数回答)

		サンプル数	産科	小児産科	矯正歯科	歯科口腔外科	その他	無回答
*	全体	2021	1980	1037	509	396	10	4
年齢	～40歳未満	158	155	121	63	63	-	-
	～50歳未満	582	563	400	170	116	1	1
	～60歳未満	816	802	376	195	134	8	1
	～70歳未満	405	400	123	74	78	1	2
	70歳以上	51	51	12	6	4	-	-
来院患者数	～10人未満	70	65	9	12	6	-	-
	～20人未満	518	508	199	83	66	2	-
	～30人未満	651	640	333	146	121	3	3
	～50人未満	587	575	359	183	126	4	1
	50人以上	173	170	129	82	75	1	-
常勤医師数	一人	1576	1545	767	334	257	5	3
	二人	351	342	211	123	94	5	1
	三人以上	90	89	57	50	42	-	-
歯師	技工士・いない	1613	1580	845	372	304	4	4
	技工士・いる	376	369	175	128	87	5	-
#	全体	2021	98.0	51.3	25.2	19.6	0.5	0.2
年齢	～40歳未満	158	98.1	76.6	39.9	39.9	-	-
	～50歳未満	582	96.7	68.7	29.2	19.9	0.2	0.2
	～60歳未満	816	98.3	46.1	23.9	16.4	1.0	0.1
	～70歳未満	405	98.8	30.4	18.3	19.3	0.2	0.5
	70歳以上	51	100.0	23.5	11.8	7.8	-	-
来院患者数	～10人未満	70	92.9	12.9	17.1	8.6	-	-
	～20人未満	518	98.1	38.4	16.0	12.7	0.4	-
	～30人未満	651	98.3	51.2	22.4	18.6	0.5	0.5
	～50人未満	587	98.0	61.2	31.2	21.5	0.7	0.2
	50人以上	173	98.3	74.6	47.4	43.4	0.6	-
常勤医師数	一人	1576	98.0	48.7	21.2	16.3	0.3	0.2
	二人	351	97.4	60.1	35.0	26.8	1.4	0.3
	三人以上	90	98.9	63.3	55.6	46.7	-	-
歯師	技工士・いない	1613	98.0	52.4	23.1	18.8	0.2	0.2
	技工士・いる	376	98.1	46.5	34.0	23.1	1.3	-