

( $p < .000$ )。また、過去6ヶ月間の男性との性経験人数は、「ゲイ男性群」の標準偏差は5.23人、「その他群」は4.81人と、両群に有意差は見られなかった ( $p = .796$ )。

過去6ヶ月間の屋内系ハッテン場の利用経験に関して、経験ありと答えた人は、「ゲイ男性群」は143名(49.7%)、「その他群」は17名(48.6%)で、両群に有意差は見られなかった ( $p = .904$ )。そのうち、過去6ヶ月間の屋内系ハッテン場の回数は、「ゲイ男性群」の標準偏差は6.24回、「その他群」は6.00回と、両群に有意差は見られなかった ( $p = .877$ )。

#### ④HIV感染リスク行動

HIV感染リスク行動とは、ここではコンドームを常用しないアナルセックスとする。過去6ヶ月間の特定相手とのアナルセックスにおいて、「タチ(ペニスを挿入する側)」のときにコンドームを必ず使うと答えた人は、「ゲイ男性群」は65名(43.3%)、「その他群」は8名(40.0%)であり( $p = .086$ )、「ウケ(ペニスを挿入される側)」のときにコンドームを必ず使うと答えた人は、「ゲイ男性群」は62名(41.6%)、「その他群」は11名(45.8%)で、両群に有意差は見られなかった( $p = .908$ )。

一方、過去6ヶ月間のその場限りの相手とのアナルセックスにおいて、「タチ(ペニスを挿入する側)」のときにコンドームを必ず使うと答えた人は、「ゲイ男性群」は74名(58.3%)、「その他群」は8名(57.1%)であり( $p = .991$ )、「ウケ(ペニスを挿入される側)」のときにコンドームを必ず使うと答えた人は、「ゲイ男性群」は65名(55.6%)、「その他群」は7名(50.0%)で( $p = .470$ )、こちらも両群に有意差は見られなかった。

また、一番最近のアナル・セックス時のコンドーム使用に関して、特定相手とコンドームを使用したと答えた人は、「ゲイ男性群」は69名(28.0%)、「その他群」は9名(31.0%)であり、両群に有意差は見られず、またその

場限りの相手とのアナル・セックス時にコンドームを使用すると答えた人は、「ゲイ男性群」は86名(35.0%)、「その他群」は8名(27.6%)と、こちらも両群に有意差は見られなかった ( $p = .381$ )。

#### ⑤CBO (Community-Based Organization) 活動の認知と参加

過去6ヶ月間のゲイバーの利用に関しては、利用していると答えた人は、「ゲイ男性群」は146名(51.4%)、「その他群」は11名(32.4%)と、「その他群」が有意に低く( $p = .036$ )、HIV/AIDSの予防啓発活動を名古屋市を中心として実施しているコミュニティセンターの認知に関して、知らないと答えた人は「ゲイ男性群」で170名(59.0%)、「その他群」で30名(81.1%)と、「その他群」が有意に高かった ( $p = .032$ )。

#### D. 考察

本調査・分析から、名古屋市で開催されたMSMを対象としたNLGR2008での無料HIV抗体検査会利用者と、保健所での検査会利用者、両群の特徴として、以下のことが示唆される。

NLGRは全国からの参加者があるゲイ・レズビアンのイベントであるため、愛知県居住者の割合はM検に比べると低くなっているが、M検は名古屋市の千種保健所で開催されたものであるため、愛知県居住者の受検率が高くなっていると考えられる ( $p < .000$ )。

NLGR2008もM検も生涯HIV検査経験なしの割合は変わっておらず(NLGR2008 24%:M検査 26%、 $p = .566$ )、NLGRとM検が新規の受検者を取り込めたとはいえなかった。今後、新規のHIV抗体検査受検者を取り込むことができるような検査体制の構築が望まれるところである。

しかしながら、今年度はじめて行われた保健所を利用したMSMに対する検査会(M検)の実施によって、MSM層の多様性を示唆する

結果を得ることができた。

一つは、M 検利用者の性行動である。M 検利用者は、「男性同性愛者（ゲイ）」だという性自認が NLGR2008 の検査会利用者の割合と比較すると低かった（図 7）。性行動に関してみると、M 検利用者は、タチ時、ウケ時の両方においてコンドームの常用率が高く、予防意識が高いといえる。だがその一方で、過去の性感染症の罹患の割合は、M 検利用者が NLGR2008 利用者よりも高く（図 27）、M 検利用者は性行動が活発であるが、予防意識も高い層が検査を受検したのではないかと示唆される。

もう一つは、M 検利用者の約半数の 42 人が、これまで開催された NLGR に参加したことがなかったということである。この NLGR に参加したことがないものに限定して分析したところ、NLGR 非参加者の 53% (n=24) が、M 検が生涯初めての HIV 抗体検査であった。この M 検受検者で NLGR 非参加者であったものは、保健所での検査経験率も NLGR 参加者と比較して有意に低く（図 12）、このことは M 検が、NLGR の検査会にも行きにくく、保健所での検査にも行きにくい層を取り込むことができたのではないかということを示唆している。MSM を対象とした M 検形式の検査会は、今後の MSM に対する HIV 抗体検査体制を考えていく上で、一つの例を示していると言えるのではないだろうか。

また、性自認と性行動の関係に関する研究では、性自認と HIV 感染リスク行動との関係を分析するために、「ゲイ男性群」と「その他群」を比較したが、HIV 抗体検査の生涯受検経験と過去 6 ヶ月間の男性との性経験の有無には有意差が見られたが、性行動全般に関して有意差は見られなかった。その一方で、「その他群」はゲイバーや「ゲイ・コミュニティ」をベースとした HIV/AIDS 啓発活動の認知が低いことが示された。「その他群」が「ゲイ男性群」と同様、ハッテン場などの性的出会い

の場を同様に利用していることから、「その他群」に対してはハッテン場を中心とした予防介入が効果的である可能性が示唆された。今後は、日本の他の地域でも同様の調査を行いながら、「男性同性愛者（ゲイ）」だと自認しない層に対してどのような予防介入のアプローチが可能となるのかを分析していく必要がある。

MSM にとって利便性の高い HIV 抗体検査や STI の検査環境を整えていくことは、公衆衛生施策にとって重要である。今回のデータに基づき、今後行政との検査体制構築のための協働のあり方を模索していく必要があるだろう。

## E. 発表論文等

(研究論文)

- 1) 新ヶ江章友、金子典代、内海眞、市川誠一：  
HIV 抗体検査会に参加した東海地域在住 MSM の性自認と HIV 感染リスク行動、日本エイズ学会誌、投稿中。

(国際学会発表)

- 2) Shingae A, Kaneko N, Utsumi M, and Ichikawa S: Discordance between sexual behavior and self-reported sexual identity among MSM (Men who have Sex with Men) participating in the NLGR (Nagoya Lesbian & Gay Revolution) HIV testing events: Implications for developing future community-based prevention interventions, 4th German-Japanese HIV Symposium, March 23<sup>rd</sup>, 2009, Bochum, German.

(国内学会発表)

- 3) 新ヶ江章友、金子典代、内海眞、市川誠一：  
NLGR2008 での HIV 抗体検査会に参加した東海地域在住の MSM の性自認と性行動、第 22 回日本エイズ学会学術集会・総会、2008 年 11 月、大阪。

| 付表1 NLGR2008とM検におけるHIV抗体検査会参加者に関する比較集計結果 |     |            |    |           | χ <sup>2</sup> 検定<br>P値 |           |       |
|--|-----|------------|----|-----------|-------------------------|-----------|-------|
| NLGR2008<br>N=430                        |     | M検<br>N=91 |    | 合計        |                         |           |       |
|  | N   | (%)        | N  | (%)       | N                       | (%)       |       |
| <b>年齢</b>                                |     |            |    |           |                         |           |       |
| 19歳以下                                    | 9   | ( 2.2 )    | 2  | ( 2.5 )   | 11                      | ( 2.3 )   | 0.845 |
| 20歳から29歳                                 | 170 | ( 42.0 )   | 32 | ( 40.0 )  | 202                     | ( 41.6 )  |       |
| 30歳から39歳                                 | 163 | ( 40.2 )   | 34 | ( 42.5 )  | 197                     | ( 40.6 )  |       |
| 40歳から49歳                                 | 57  | ( 14.1 )   | 12 | ( 15.0 )  | 69                      | ( 14.2 )  |       |
| 50歳以上                                    | 6   | ( 1.5 )    | 0  | ( 0.0 )   | 6                       | ( 1.2 )   |       |
| 合計                                       | 405 | ( 100.0 )  | 80 | ( 100.0 ) | 485                     | ( 100.0 ) |       |
| <b>居住地</b>                               |     |            |    |           |                         |           |       |
| 名古屋市                                     | 173 | ( 40.5 )   | 50 | ( 54.9 )  | 223                     | ( 43.1 )  | 0.000 |
| 愛知県(名古屋市のぞく)                             | 123 | ( 28.8 )   | 31 | ( 34.1 )  | 154                     | ( 29.7 )  |       |
| 岐阜県                                      | 22  | ( 5.2 )    | 3  | ( 3.3 )   | 25                      | ( 4.8 )   |       |
| 三重県                                      | 24  | ( 5.6 )    | 1  | ( 1.1 )   | 25                      | ( 4.8 )   |       |
| 静岡県                                      | 16  | ( 3.7 )    | 1  | ( 1.1 )   | 17                      | ( 3.3 )   |       |
| その他                                      | 69  | ( 16.2 )   | 5  | ( 5.5 )   | 74                      | ( 14.3 )  |       |
| 合計                                       | 427 | ( 100.0 )  | 91 | ( 100.0 ) | 518                     | ( 100.0 ) |       |
| <b>あなたの性の指向をお答え下さい</b>                   |     |            |    |           |                         |           |       |
| 男性同性愛者(ゲイ)                               | 365 | ( 85.3 )   | 72 | ( 79.1 )  | 437                     | ( 84.2 )  | 0.077 |
| 両性愛者(バイセクシュアル)                           | 38  | ( 8.9 )    | 16 | ( 17.6 )  | 54                      | ( 10.4 )  |       |
| 女性同性愛者(レズビアン)                            | 3   | ( 0.7 )    | 0  | ( 0.0 )   | 3                       | ( 0.6 )   |       |
| 異性愛者(ヘテロセクシュアル)                          | 10  | ( 2.3 )    | 0  | ( 0.0 )   | 10                      | ( 1.9 )   |       |
| その他                                      | 1   | ( 0.2 )    | 0  | ( 0.0 )   | 1                       | ( 0.2 )   |       |
| 分からない                                    | 6   | ( 1.4 )    | 3  | ( 3.3 )   | 9                       | ( 1.7 )   |       |
| 決めたくない                                   | 5   | ( 1.4 )    | 0  | ( 0.0 )   | 5                       | ( 1.0 )   |       |
| 合計                                       | 428 | ( 100.0 )  | 91 | ( 100.0 ) | 519                     | ( 100.0 ) |       |
| <b>あなたの居住状態をお答え下さい</b>                   |     |            |    |           |                         |           |       |
| 一人暮らし                                    | 161 | ( 37.4 )   | 34 | ( 37.4 )  | 195                     | ( 37.4 )  | 0.301 |
| 宿舎、寮                                     | 23  | ( 5.3 )    | 10 | ( 11.0 )  | 33                      | ( 6.3 )   |       |
| 親または兄弟姉妹と同居                              | 180 | ( 41.9 )   | 35 | ( 38.5 )  | 215                     | ( 41.3 )  |       |
| 友達と同居                                    | 17  | ( 4.0 )    | 2  | ( 2.2 )   | 19                      | ( 3.6 )   |       |
| 恋人と同居                                    | 42  | ( 9.8 )    | 7  | ( 7.7 )   | 49                      | ( 9.4 )   |       |
| その他                                      | 7   | ( 1.6 )    | 3  | ( 3.3 )   | 10                      | ( 1.9 )   |       |
| 合計                                       | 430 | ( 100.0 )  | 91 | ( 100.0 ) | 521                     | ( 100.0 ) |       |
| <b>これまでにHIV(エイズ)検査を受けたことがありますか?</b>      |     |            |    |           |                         |           |       |
| ない                                       | 101 | ( 23.5 )   | 24 | ( 26.4 )  | 125                     | ( 24.0 )  | 0.566 |
| ある                                       | 328 | ( 76.5 )   | 67 | ( 73.6 )  | 395                     | ( 76.0 )  |       |
| 合計                                       | 429 | ( 100.0 )  | 91 | ( 100.0 ) | 520                     | ( 100.0 ) |       |
| <b>過去1年間にHIV(エイズ)検査を受けたことがありますか?</b>     |     |            |    |           |                         |           |       |
| ない                                       | 194 | ( 45.1 )   | 41 | ( 45.1 )  | 235                     | ( 45.1 )  | 0.991 |
| ある                                       | 236 | ( 54.9 )   | 50 | ( 54.9 )  | 286                     | ( 54.9 )  |       |
| 合計                                       | 430 | ( 100.0 )  | 91 | ( 100.0 ) | 521                     | ( 100.0 ) |       |
| <b>下記のHIV(エイズ)検査を知っていますか?</b>            |     |            |    |           |                         |           |       |
| <b>名古屋市千種保健所の夜間検査</b>                    |     |            |    |           |                         |           |       |
| 知っている                                    | 167 | ( 39.3 )   | 44 | ( 48.4 )  | 211                     | ( 40.9 )  | 0.111 |
| 知らない                                     | 258 | ( 60.7 )   | 47 | ( 51.6 )  | 305                     | ( 59.1 )  |       |
| 合計                                       | 425 | ( 100.0 )  | 91 | ( 100.0 ) | 516                     | ( 100.0 ) |       |
| <b>名古屋市中保健所の夜間検査</b>                     |     |            |    |           |                         |           |       |
| 知っている                                    | 151 | ( 35.6 )   | 38 | ( 42.7 )  | 189                     | ( 36.8 )  | 0.208 |
| 知らない                                     | 273 | ( 64.4 )   | 51 | ( 57.3 )  | 324                     | ( 63.2 )  |       |
| 合計                                       | 424 | ( 100.0 )  | 89 | ( 100.0 ) | 513                     | ( 100.0 ) |       |



|  | NLGR2008<br>N=430 | M検<br>N=91   | 合計            | $\chi^2$ 検定<br>P値 |
|--|-------------------|--------------|---------------|-------------------|
| <b>質問1)2)以外の愛知県の保健所の夜間検査</b>                     |                   |              |               |                   |
| 知っている  | 69 ( 16.6 )       | 44 ( 48.9 )  | 113 ( 22.3 )  | 0.000             |
| 知らない   | 347 ( 83.4 )      | 46 ( 51.1 )  | 393 ( 77.7 )  |                   |
| 合計   | 416 ( 100.0 )     | 90 ( 100.0 ) | 506 ( 100.0 ) |                   |
| <b>名古屋市ナディアパーク日曜検査</b>                           |                   |              |               |                   |
| 知っている  | 216 ( 51.4 )      | 58 ( 65.2 )  | 274 ( 53.8 )  | 0.018             |
| 知らない   | 204 ( 48.6 )      | 31 ( 34.8 )  | 235 ( 46.2 )  |                   |
| 合計   | 420 ( 100.0 )     | 89 ( 100.0 ) | 509 ( 100.0 ) |                   |
| <b>HIV(エイズ)検査場所を選ぶ上で、重要だと思うことはどれですか？(いくつでも○)</b> |                   |              |               |                   |
| 同性愛者(ゲイやレズビアン)が多く<br>受検している                      | 100 ( 34.1 )      | 16 ( 38.1 )  | 116 ( 34.6 )  | 0.613             |
| 友人やバー等で評判をクチコミで聞<br>いている                         | 34 ( 11.6 )       | 9 ( 21.4 )   | 43 ( 12.8 )   | 0.075             |
| ゲイやレズビアン向け雑誌やネットで<br>宣伝されている                     | 32 ( 10.9 )       | 9 ( 21.4 )   | 41 ( 12.2 )   | 0.052             |
| 新聞やポスター、広報にて宣伝され<br>ている                          | 22 ( 7.5 )        | 8 ( 19.0 )   | 30 ( 9.0 )    | 0.014             |
| インターネットで事前に調べることが<br>できる                         | 102 ( 34.8 )      | 12 ( 28.6 )  | 114 ( 34.0 )  | 0.425             |
| 知り合いが検査場所で働いていない<br>行きやすい時間帯に検査が行なわ<br>れている      | 34 ( 11.6 )       | 5 ( 11.9 )   | 39 ( 11.6 )   | 0.955             |
| 検査の場所が利用しやすいところに<br>ある                           | 192 ( 65.5 )      | 25 ( 59.5 )  | 217 ( 64.8 )  | 0.446             |
|  | 166 ( 56.7 )      | 26 ( 61.9 )  | 192 ( 57.3 )  | 0.520             |
| <b>これまでに医療機関で、性感染症(性病)にかかっていると診断されたことがありますか？</b> |                   |              |               |                   |
| ある   | 98 ( 23.3 )       | 37 ( 40.7 )  | 135 ( 26.4 )  | 0.001             |
| ない   | 323 ( 76.7 )      | 54 ( 59.3 )  | 377 ( 73.6 )  |                   |
| 合計   | 421 ( 100.0 )     | 91 ( 100.0 ) | 512 ( 100.0 ) |                   |
| <b>ある場合、どのような性感染症でしたか？</b>                       |                   |              |               |                   |
| 梅毒   | 36 ( 37.1 )       | 13 ( 36.1 )  | 49 ( 36.8 )   | 0.915             |
| A型肝炎   | 1 ( 1.0 )         | 0 ( 0.0 )    | 1 ( 0.8 )     | 0.541             |
| 淋病   | 15 ( 15.5 )       | 3 ( 8.3 )    | 18 ( 13.5 )   | 0.285             |
| A型肝炎   | 2 ( 2.1 )         | 2 ( 5.6 )    | 4 ( 3.0 )     | 0.295             |
| B型肝炎   | 24 ( 24.7 )       | 12 ( 33.3 )  | 36 ( 27.1 )   | 0.322             |
| クラミジア  | 23 ( 23.7 )       | 6 ( 16.7 )   | 29 ( 21.8 )   | 0.382             |
| HIV感染症   | 3 ( 3.1 )         | 3 ( 8.3 )    | 6 ( 4.5 )     | 0.196             |
| ケジラミ   | 23 ( 23.7 )       | 3 ( 8.3 )    | 26 ( 19.5 )   | 0.047             |
| 性器ヘルペス   | 4 ( 4.1 )         | 3 ( 8.3 )    | 7 ( 5.3 )     | 0.334             |
| その他  | 11 ( 11.3 )       | 6 ( 16.7 )   | 17 ( 12.8 )   | 0.414             |
| <b>今回のNLGR・HIV抗体検査会をどこで知りましたか？(いくつでも○)</b>       |                   |              |               |                   |
| ゲイバーやレズビアンバーの人から<br>聞いた                          | 95 ( 32.3 )       | 12 ( 27.9 )  | 107 ( 31.8 )  | 0.562             |
| イベント会場で知った                                       | 40 ( 13.6 )       | 7 ( 16.3 )   | 47 ( 13.9 )   | 0.636             |
| 友達から聞いた  | 106 ( 36.1 )      | 14 ( 32.6 )  | 120 ( 35.6 )  | 0.655             |
| ゲイ雑誌で見た  | 36 ( 12.2 )       | 4 ( 9.3 )    | 40 ( 11.9 )   | 0.577             |
| ゲイショップで知った                                       | 16 ( 5.4 )        | 2 ( 4.7 )    | 18 ( 5.3 )    | 0.829             |
| 恋人から聞いた  | 19 ( 6.5 )        | 5 ( 11.6 )   | 24 ( 7.1 )    | 0.219             |
| イベント冊子、ちらし、ポスターを見た                               | 60 ( 20.4 )       | 5 ( 11.6 )   | 65 ( 19.3 )   | 0.173             |
| インターネットHPで見た                                     | 51 ( 17.3 )       | 7 ( 16.3 )   | 58 ( 17.2 )   | 0.862             |
| 携帯サイトで見た   | 7 ( 2.4 )         | 0 ( 0.0 )    | 7 ( 2.1 )     | 0.307             |
| コミュニティーセンターrise(旧3N)で<br>知った                     | 12 ( 4.1 )        | 0 ( 0.0 )    | 12 ( 3.6 )    | 0.189             |
| ミクシー(mixi)のNLGR広報を見た                             | 39 ( 13.3 )       | 6 ( 14.0 )   | 45 ( 13.4 )   | 0.528             |
| その他  | 21 ( 7.1 )        | 4 ( 9.3 )    | 25 ( 7.4 )    | 0.398             |

|  | NLGR2008<br>N=430 | M検<br>N=91   | 合計            | χ <sup>2</sup> 検定<br>P値 |
|--|-------------------|--------------|---------------|-------------------------|
| <b>今回、HIV(エイズ)検査を受ける理由(いくつでも)</b>                    |                   |              |               |                         |
| 自分が感染している可能性があるか                                     | 147 ( 34.7 )      | 33 ( 36.3 )  | 180 ( 35.0 )  | 0.772                   |
| ほかの人に感染させたくないから                                      | 207 ( 48.8 )      | 47 ( 51.6 )  | 254 ( 49.3 )  | 0.624                   |
| 定期的に検査を受けているから                                       | 168 ( 39.6 )      | 34 ( 37.4 )  | 202 ( 39.2 )  | 0.689                   |
| 情報に触れて自分のことが心配になった                                   | 68 ( 16.0 )       | 28 ( 30.8 )  | 96 ( 18.6 )   | <u>0.001</u>            |
| 恋人や友達と一緒に受けることにしたから                                  | 81 ( 19.1 )       | 19 ( 20.9 )  | 100 ( 19.4 )  | 0.698                   |
| HIV感染者の増加を最近知ったから                                    | 53 ( 12.5 )       | 16 ( 17.6 )  | 69 ( 13.4 )   | 0.197                   |
| コンドームないのオーラルセックスをしたから                                | 96 ( 22.6 )       | 37 ( 40.7 )  | 133 ( 25.8 )  | <u>0.000</u>            |
| コンドームないのアナルセックスをしたから                                 | 73 ( 17.2 )       | 25 ( 27.5 )  | 98 ( 19.0 )   | <u>0.024</u>            |
| 体調変化があり、感染の不安を感じたから                                  | 12 ( 2.8 )        | 7 ( 7.7 )    | 19 ( 3.7 )    | <u>0.026</u>            |
| 性感染症(STI)にかかったから                                     | 5 ( 1.2 )         | 4 ( 4.4 )    | 9 ( 1.7 )     | <u>0.034</u>            |
| 新しい恋人ができた  | 35 ( 8.3 )        | 11 ( 12.1 )  | 46 ( 8.9 )    | 0.245                   |
| 身近な人が感染した  | 32 ( 7.5 )        | 8 ( 8.8 )    | 40 ( 7.8 )    | 0.687                   |
| ただ単に知りたかった   | 124 ( 29.2 )      | 33 ( 36.3 )  | 157 ( 30.5 )  | 0.187                   |
| <b>過去6ヶ月間に、女性とセックスしたことがありますか？</b>                    |                   |              |               |                         |
| ある   | 21 ( 5.1 )        | 7 ( 7.7 )    | 28 ( 5.6 )    | <u>0.337</u>            |
| ない   | 388 ( 94.9 )      | 84 ( 92.3 )  | 472 ( 94.4 )  |                         |
| 合計   | 409 ( 100.0 )     | 91 ( 100.0 ) | 500 ( 100.0 ) |                         |
| <b>過去6ヶ月間、男性とセックスをしたことがありますか？</b>                    |                   |              |               |                         |
| ある   | 386 ( 95.1 )      | 86 ( 96.6 )  | 472 ( 95.4 )  | 0.528                   |
| ない   | 20 ( 4.9 )        | 3 ( 3.4 )    | 23 ( 4.6 )    |                         |
| 合計   | 406 ( 100.0 )     | 89 ( 100.0 ) | 495 ( 100.0 ) |                         |
| <b>過去6ヶ月間、特定の相手とアナルセックス(タチ)のときのコンドーム使用状況をお答え下さい</b>  |                   |              |               |                         |
| コンドームを必ず使った  | 92 ( 44.0 )       | 30 ( 53.6 )  | 122 ( 46.0 )  | 0.115                   |
| 使うことが多かった  | 27 ( 12.9 )       | 10 ( 17.9 )  | 37 ( 14.0 )   |                         |
| 五分五分の割合で使った  | 18 ( 8.6 )        | 7 ( 12.5 )   | 25 ( 9.4 )    |                         |
| 使わないことが多かった  | 25 ( 12.0 )       | 4 ( 7.1 )    | 29 ( 10.9 )   |                         |
| 使わなかった   | 47 ( 22.5 )       | 5 ( 8.9 )    | 52 ( 19.6 )   |                         |
| 合計   | 209 ( 100.0 )     | 56 ( 100.0 ) | 265 ( 100.0 ) |                         |
| <b>過去6ヶ月間、特定の相手とアナルセックス(ウケ)のときのコンドーム使用状況をお答え下さい</b>  |                   |              |               |                         |
| コンドームを必ず使った  | 84 ( 40.6 )       | 29 ( 54.7 )  | 113 ( 43.5 )  | <u>0.036</u>            |
| 使うことが多かった  | 28 ( 13.5 )       | 12 ( 22.6 )  | 40 ( 15.4 )   |                         |
| 五分五分の割合で使った  | 21 ( 10.1 )       | 4 ( 7.5 )    | 25 ( 9.6 )    |                         |
| 使わないことが多かった  | 24 ( 11.6 )       | 3 ( 5.7 )    | 27 ( 10.4 )   |                         |
| 使わなかった   | 50 ( 24.2 )       | 5 ( 9.4 )    | 55 ( 21.2 )   |                         |
| 合計   | 207 ( 100.0 )     | 53 ( 100.0 ) | 260 ( 100.0 ) |                         |
| <b>過去6ヶ月間、不特定の相手とアナルセックス(タチ)のときのコンドーム使用状況をお答え下さい</b> |                   |              |               |                         |
| コンドームを必ず使った  | 103 ( 60.6 )      | 33 ( 66.0 )  | 136 ( 61.8 )  | 0.330                   |
| 使うことが多かった  | 25 ( 14.7 )       | 7 ( 14.0 )   | 32 ( 14.5 )   |                         |
| 五分五分の割合で使った  | 11 ( 6.5 )        | 6 ( 12.0 )   | 17 ( 7.7 )    |                         |
| 使わないことが多かった  | 17 ( 10.0 )       | 3 ( 6.0 )    | 20 ( 9.1 )    |                         |
| 使わなかった   | 14 ( 8.2 )        | 1 ( 2.0 )    | 15 ( 6.8 )    |                         |
| 合計   | 170 ( 100.0 )     | 50 ( 100.0 ) | 220 ( 100.0 ) |                         |
| <b>過去6ヶ月間、不特定の相手とアナルセックス(ウケ)のときのコンドーム使用状況をお答え下さい</b> |                   |              |               |                         |
| コンドームを必ず使った  | 89 ( 56.0 )       | 29 ( 64.4 )  | 118 ( 57.8 )  | 0.659                   |
| 使うことが多かった  | 29 ( 18.2 )       | 6 ( 13.3 )   | 35 ( 17.2 )   |                         |
| 五分五分の割合で使った  | 13 ( 8.2 )        | 5 ( 11.1 )   | 18 ( 8.8 )    |                         |
| 使わないことが多かった  | 13 ( 8.2 )        | 3 ( 6.7 )    | 16 ( 7.8 )    |                         |
| 使わなかった   | 15 ( 9.4 )        | 2 ( 4.4 )    | 17 ( 8.3 )    |                         |
| 合計   | 159 ( 100.0 )     | 45 ( 100.0 ) | 204 ( 100.0 ) |                         |

|   | NLGR2008<br>N=430 | M検<br>N=91   | 合計            | $\chi^2$ 検定<br>P値 |
|---|-------------------|--------------|---------------|-------------------|
| <b>一番最近したアナルセックス(タチ・ウケどちらでも)コンドームの使用しましたか？</b>            |                   |              |               |                   |
| 使用した  | 219 ( 62.4 )      | 57 ( 67.1 )  | 276 ( 63.3 )  | 0.423             |
| 使用しなかった   | 132 ( 37.6 )      | 28 ( 32.9 )  | 160 ( 36.7 )  |                   |
| 合計  | 351 ( 100.0 )     | 85 ( 100.0 ) | 436 ( 100.0 ) |                   |
| <b>一番最近したアナルセックス(タチ・ウケどちらでも)の相手は</b>                      |                   |              |               |                   |
| その場限りの人   | 156 ( 45.1 )      | 43 ( 50.6 )  | 199 ( 46.2 )  | 0.362             |
| 特定の人  | 190 ( 54.9 )      | 42 ( 49.4 )  | 232 ( 53.8 )  |                   |
| 合計  | 346 ( 100.0 )     | 85 ( 100.0 ) | 431 ( 100.0 ) |                   |
| <b>その場限りの場合はどこで出会いましたか？</b>                               |                   |              |               |                   |
| サウナ系  | 64 ( 41.6 )       | 13 ( 31.0 )  | 77 ( 39.3 )   | 0.212             |
| マンション系  | 29 ( 18.8 )       | 9 ( 21.4 )   | 38 ( 19.4 )   | 0.706             |
| ビデオBOX  | 4 ( 2.6 )         | 1 ( 2.4 )    | 5 ( 2.6 )     | 0.937             |
| パソコン出会い系サイト   | 16 ( 10.4 )       | 9 ( 21.4 )   | 25 ( 12.8 )   | 0.057             |
| 携帯出会い系サイト   | 32 ( 20.8 )       | 11 ( 26.2 )  | 43 ( 21.9 )   | 0.453             |
| その他のハッテン場   | 8 ( 5.2 )         | 2 ( 4.8 )    | 10 ( 5.1 )    | 0.910             |
| mixi  | 9 ( 5.8 )         | 6 ( 14.3 )   | 15 ( 7.7 )    | 0.068             |
| HuGsやMen's mixi   | 9 ( 5.8 )         | 3 ( 7.1 )    | 12 ( 6.1 )    | 0.756             |
| ゲイバーやレズビアンバー  | 12 ( 7.8 )        | 3 ( 7.1 )    | 15 ( 7.7 )    | 0.888             |
| クラブ   | 1 ( 0.6 )         | 2 ( 4.8 )    | 3 ( 1.5 )     | 0.054             |
| その他   | 6 ( 3.9 )         | 0 ( 0.0 )    | 6 ( 3.1 )     | 0.194             |
| <b>過去6ヶ月間のセックスの時、使用したものがありますか？(いくつでも○)</b>                |                   |              |               |                   |
| ない  | 47 ( 12.1 )       | 10 ( 11.5 )  | 57 ( 12.0 )   | 0.886             |
| コンドーム   | 267 ( 69.0 )      | 69 ( 79.3 )  | 336 ( 70.9 )  | 0.056             |
| 水溶性ローション(潤滑剤・ゼリー)   | 316 ( 81.7 )      | 70 ( 80.5 )  | 386 ( 81.4 )  | 0.796             |
| ラッシュ  | 47 ( 12.1 )       | 11 ( 12.6 )  | 58 ( 12.2 )   | 0.898             |
| 5MEO-DIPT(ゴメオ・フォクシー)                                      | 4 ( 1.0 )         | 3 ( 3.4 )    | 7 ( 1.5 )     | 0.092             |
| その他の合法(脱法)ドラッグ  | 9 ( 2.3 )         | 3 ( 3.4 )    | 12 ( 2.5 )    | 0.547             |
| <b>過去6ヶ月間に利用したものがありますか？(いくつでも○)</b>                       |                   |              |               |                   |
| 利用したものはなし   | 28 ( 7.3 )        | 3 ( 3.3 )    | 31 ( 6.5 )    | 0.175             |
| パソコン出会い系サイト   | 169 ( 43.8 )      | 45 ( 50.0 )  | 214 ( 45.0 )  | 0.286             |
| 携帯出会い系サイト   | 183 ( 47.4 )      | 36 ( 40.0 )  | 219 ( 46.0 )  | 0.204             |
| ハッテン公園、ハッテン海岸   | 50 ( 13.0 )       | 13 ( 14.4 )  | 63 ( 13.2 )   | 0.707             |
| ハッテントイレ   | 18 ( 4.7 )        | 7 ( 7.8 )    | 25 ( 5.3 )    | 0.233             |
| ハッテン浴場  | 88 ( 22.8 )       | 22 ( 24.4 )  | 110 ( 23.1 )  | 0.739             |
| mixi  | 228 ( 59.1 )      | 49 ( 54.4 )  | 277 ( 58.2 )  | 0.423             |
| HuGsやMen's mixi   | 132 ( 34.2 )      | 37 ( 41.1 )  | 169 ( 35.5 )  | 0.217             |
| ゲイバーやレズビアンバー  | 196 ( 50.8 )      | 51 ( 56.7 )  | 247 ( 51.9 )  | 0.314             |
| クラブ   | 84 ( 21.8 )       | 30 ( 33.3 )  | 114 ( 23.9 )  | 0.021             |
| ゲイショップ  | 117 ( 30.3 )      | 30 ( 33.3 )  | 147 ( 30.9 )  | 0.576             |
| その他   | 5 ( 1.3 )         | 2 ( 2.2 )    | 7 ( 1.5 )     | 0.511             |
| <b>過去6ヶ月間に屋内系ハッテン場(サウナ系、マンション系、ビデオbox系)を利用したことがありますか？</b> |                   |              |               |                   |
| ある  | 200 ( 50.6 )      | 55 ( 61.1 )  | 255 ( 52.6 )  | 0.072             |
| ない  | 195 ( 49.4 )      | 35 ( 38.9 )  | 230 ( 47.4 )  |                   |
| 合計  | 395 ( 100.0 )     | 90 ( 100.0 ) | 485 ( 100.0 ) |                   |
| <b>自分のこれまでの行動を振り返って、あなたはHIV(エイズ)に感染する可能性は？</b>            |                   |              |               |                   |
| 絶対ない  | 11 ( 2.8 )        | 1 ( 1.1 )    | 12 ( 2.5 )    | 0.715             |
| ほとんどない  | 109 ( 27.4 )      | 23 ( 25.6 )  | 132 ( 27.0 )  |                   |
| 五分五分  | 88 ( 22.1 )       | 20 ( 22.2 )  | 108 ( 22.1 )  |                   |
| 十分可能性がある  | 116 ( 29.1 )      | 32 ( 35.6 )  | 148 ( 30.3 )  |                   |
| 分からない   | 72 ( 18.1 )       | 13 ( 14.4 )  | 85 ( 17.4 )   |                   |
| 陽性者である  | 2 ( 0.5 )         | 1 ( 1.1 )    | 3 ( 0.6 )     |                   |
| 合計  | 398 ( 100.0 )     | 90 ( 100.0 ) | 488 ( 100.0 ) |                   |



|   | NLGR2008<br>N=430 | M検<br>N=91   | 合計            | $\chi^2$ 検定<br>P値 |
|---|-------------------|--------------|---------------|-------------------|
| <b>コミュニティの規範</b>                                    |                   |              |               |                   |
| <b>以前と比べてコンドームを使うゲイの友達が多くなった</b>                    |                   |              |               |                   |
| 強く思う  | 121 ( 31.8 )      | 19 ( 22.1 )  | 140 ( 30.0 )  | 0.006             |
| やや思う  | 162 ( 42.5 )      | 53 ( 61.6 )  | 215 ( 46.0 )  |                   |
| 思わない  | 98 ( 25.7 )       | 14 ( 16.3 )  | 112 ( 24.0 )  |                   |
| 合計  | 381 ( 100.0 )     | 86 ( 100.0 ) | 467 ( 100.0 ) |                   |
| <b>相手によってコンドームを使うかどうか変わってしまいがちである</b>               |                   |              |               |                   |
| 強く思う  | 78 ( 20.1 )       | 18 ( 20.0 )  | 96 ( 20.1 )   | 0.469             |
| やや思う  | 169 ( 43.6 )      | 45 ( 50.0 )  | 214 ( 44.8 )  |                   |
| 思わない  | 141 ( 36.3 )      | 27 ( 30.0 )  | 168 ( 35.1 )  |                   |
| 合計  | 388 ( 100.0 )     | 90 ( 100.0 ) | 478 ( 100.0 ) |                   |
| <b>ドラッグを使っているときはコンドームを使わなくなりがちである</b>               |                   |              |               |                   |
| 強く思う  | 68 ( 18.8 )       | 20 ( 23.3 )  | 88 ( 19.7 )   | 0.619             |
| やや思う  | 96 ( 26.6 )       | 23 ( 26.7 )  | 119 ( 26.6 )  |                   |
| 思わない  | 197 ( 54.6 )      | 43 ( 50.0 )  | 240 ( 53.7 )  |                   |
| 合計  | 361 ( 100.0 )     | 86 ( 100.0 ) | 447 ( 100.0 ) |                   |
| <b>アルコールを飲んで酔っていると、コンドームを使わなくなりがちである</b>            |                   |              |               |                   |
| 強く思う  | 59 ( 15.8 )       | 14 ( 15.9 )  | 73 ( 15.8 )   | 0.624             |
| やや思う  | 117 ( 31.3 )      | 32 ( 36.4 )  | 149 ( 32.3 )  |                   |
| 思わない  | 198 ( 52.9 )      | 42 ( 47.7 )  | 240 ( 51.9 )  |                   |
| 合計  | 374 ( 100.0 )     | 88 ( 100.0 ) | 462 ( 100.0 ) |                   |
| <b>最近HIVに感染しても進行を抑える薬が出たのでHIVに感染する心配をもたない友達が多い。</b> |                   |              |               |                   |
| 強く思う  | 29 ( 7.6 )        | 8 ( 9.1 )    | 37 ( 7.9 )    | 0.817             |
| やや思う  | 119 ( 31.2 )      | 25 ( 28.4 )  | 144 ( 30.7 )  |                   |
| 思わない  | 233 ( 61.2 )      | 55 ( 62.5 )  | 288 ( 61.4 )  |                   |
| 合計  | 381 ( 100.0 )     | 88 ( 100.0 ) | 469 ( 100.0 ) |                   |
| <b>身の回りにHIVに感染した友達、知り合いはいますか</b>                    |                   |              |               |                   |
| いる  | 122 ( 31.0 )      | 36 ( 40.0 )  | 158 ( 32.6 )  | 0.254             |
| いると思う   | 65 ( 16.5 )       | 12 ( 13.3 )  | 77 ( 15.9 )   |                   |
| いないと思う  | 128 ( 32.5 )      | 30 ( 33.3 )  | 158 ( 32.6 )  |                   |
| いない   | 79 ( 20.1 )       | 12 ( 13.3 )  | 91 ( 18.8 )   |                   |
| 合計  | 394 ( 100.0 )     | 90 ( 100.0 ) | 484 ( 100.0 ) |                   |
| <b>ANGEL LIFE NAGOYAの次の活動を知っていますか？</b>              |                   |              |               |                   |
| <b>ANGLE LIFE NAGOYA のブログ・ホームページ</b>                |                   |              |               |                   |
| 見たことがある   | 111 ( 26.8 )      | 19 ( 21.1 )  | 130 ( 25.8 )  | 0.513             |
| 知っている   | 99 ( 23.9 )       | 22 ( 24.4 )  | 121 ( 24.0 )  |                   |
| 知らない  | 204 ( 49.3 )      | 49 ( 54.4 )  | 253 ( 50.2 )  |                   |
| 合計  | 414 ( 100.0 )     | 90 ( 100.0 ) | 504 ( 100.0 ) |                   |
| <b>性感染症[STI勉強会]</b>                                 |                   |              |               |                   |
| 参加したことがある   | 41 ( 9.9 )        | 13 ( 14.3 )  | 54 ( 10.7 )   | 0.023             |
| 知っている   | 136 ( 32.9 )      | 17 ( 18.7 )  | 153 ( 30.4 )  |                   |
| 知らない  | 236 ( 57.1 )      | 61 ( 67.0 )  | 297 ( 58.9 )  |                   |
| 合計  | 413 ( 100.0 )     | 91 ( 100.0 ) | 504 ( 100.0 ) |                   |
| <b>ANGEL LIFE NAGOYAの配布するコンドーム</b>                  |                   |              |               |                   |
| 受け取った   | 123 ( 29.9 )      | 30 ( 33.0 )  | 153 ( 30.5 )  | 0.455             |
| 知っている   | 112 ( 27.3 )      | 19 ( 20.9 )  | 131 ( 26.1 )  |                   |
| 知らない  | 176 ( 42.8 )      | 42 ( 46.2 )  | 218 ( 43.4 )  |                   |
| 合計  | 411 ( 100.0 )     | 91 ( 100.0 ) | 502 ( 100.0 ) |                   |
| <b>コミュニティーペーパー-h.a.n.a(ナゴヤマップ)</b>                  |                   |              |               |                   |
| 見たことがある   | 46 ( 11.2 )       | 19 ( 20.9 )  | 65 ( 12.9 )   | 0.012             |
| 知っている   | 65 ( 15.8 )       | 7 ( 7.7 )    | 72 ( 14.3 )   |                   |
| 知らない  | 301 ( 73.1 )      | 65 ( 71.4 )  | 366 ( 72.8 )  |                   |
| 合計  | 412 ( 100.0 )     | 91 ( 100.0 ) | 503 ( 100.0 ) |                   |
| <b>コミュニティーセンター-rise</b>                             |                   |              |               |                   |
| 行ったことがある  | 59 ( 14.3 )       | 22 ( 24.2 )  | 81 ( 16.1 )   | 0.050             |
| 知っている   | 99 ( 24.0 )       | 16 ( 17.6 )  | 115 ( 22.9 )  |                   |
| 知らない  | 254 ( 61.7 )      | 53 ( 58.2 )  | 307 ( 61.0 )  |                   |
| 合計  | 412 ( 100.0 )     | 91 ( 100.0 ) | 503 ( 100.0 ) |                   |

| 付表2 2008年NLGR・HIV抗体検査会 東海地域に居住するMSM検査経験別の集計結果 |                  |              |               |                   |
|---|------------------|--------------|---------------|-------------------|
|   | MSMかつゲイ<br>N=299 | その他群<br>N=43 | 合計<br>N=342   | $\chi^2$ 検定<br>P値 |
| <b>年齢</b>                                     |                  |              |               |                   |
| 10代   | 9 ( 3.2 )        | 0 ( 0.0 )    | 9 ( 2.8 )     | 0.140             |
| 20代   | 124 ( 44.1 )     | 24 ( 58.5 )  | 148 ( 46.0 )  |                   |
| 30代   | 110 ( 39.1 )     | 9 ( 22.0 )   | 119 ( 37.0 )  |                   |
| 40代   | 35 ( 12.5 )      | 7 ( 17.1 )   | 42 ( 13.0 )   |                   |
| 50代   | 3 ( 1.1 )        | 1 ( 2.4 )    | 4 ( 1.2 )     |                   |
| 合計  | 281 ( 100.0 )    | 41 ( 100.0 ) | 322 ( 100.0 ) |                   |
| <b>居住地</b>                                    |                  |              |               |                   |
| 名古屋市  | 141 ( 47.2 )     | 21 ( 48.8 )  | 162 ( 47.4 )  | 0.743             |
| 愛知県(名古屋市のぞく)                                  | 107 ( 35.8 )     | 13 ( 30.2 )  | 120 ( 35.1 )  |                   |
| 岐阜県   | 20 ( 6.7 )       | 2 ( 4.7 )    | 22 ( 6.4 )    |                   |
| 三重県   | 20 ( 6.7 )       | 4 ( 9.3 )    | 24 ( 7.0 )    |                   |
| 静岡県   | 11 ( 3.7 )       | 3 ( 7.0 )    | 14 ( 4.1 )    |                   |
| 合計  | 299 ( 100.0 )    | 43 ( 100.0 ) | 342 ( 100.0 ) |                   |
| <b>あなたの性の指向をお答え下さい</b>                        |                  |              |               |                   |
| 男性同性愛者(ゲイ)                                    | 299 ( 100.0 )    | 0 ( 0.0 )    | 299 ( 87.4 )  | 0.000             |
| 両性愛者(バイセクシュアル)                                | 0 ( 0.0 )        | 34 ( 79.1 )  | 34 ( 9.9 )    |                   |
| その他   | 0 ( 0.0 )        | 1 ( 2.3 )    | 1 ( 0.3 )     |                   |
| 分からない   | 0 ( 0.0 )        | 4 ( 9.3 )    | 4 ( 1.2 )     |                   |
| 決めたくない  | 0 ( 0.0 )        | 4 ( 9.3 )    | 4 ( 1.2 )     |                   |
| 合計  | 299 ( 100.0 )    | 43 ( 100.0 ) | 342 ( 100.0 ) |                   |
| <b>あなたの居住状態をお答え下さい</b>                        |                  |              |               |                   |
| 一人暮らし   | 107 ( 35.8 )     | 11 ( 25.6 )  | 118 ( 34.5 )  | 0.583             |
| 宿舍、寮  | 17 ( 5.7 )       | 3 ( 7.0 )    | 20 ( 5.8 )    |                   |
| 親または兄弟姉妹と同居                                   | 133 ( 44.5 )     | 19 ( 44.2 )  | 152 ( 44.4 )  |                   |
| 友達と同居   | 12 ( 4.0 )       | 2 ( 4.7 )    | 14 ( 4.1 )    |                   |
| 恋人と同居   | 26 ( 8.7 )       | 7 ( 16.3 )   | 33 ( 9.6 )    |                   |
| その他   | 4 ( 1.3 )        | 1 ( 2.3 )    | 5 ( 1.5 )     |                   |
| 合計  | 299 ( 100.0 )    | 43 ( 100.0 ) | 342 ( 100.0 ) |                   |
| <b>これまでにHIV(エイズ)検査を受けたことがありますか?</b>           |                  |              |               |                   |
| ない  | 61 ( 20.5 )      | 17 ( 39.5 )  | 78 ( 22.9 )   | 0.005             |
| ある  | 237 ( 79.5 )     | 26 ( 60.5 )  | 263 ( 77.1 )  |                   |
| 合計  | 298 ( 100.0 )    | 43 ( 100.0 ) | 341 ( 100.0 ) |                   |
| <b>過去1年間にHIV(エイズ)検査を受けたことがありますか?</b>          |                  |              |               |                   |
| ない  | 133 ( 44.5 )     | 24 ( 55.8 )  | 157 ( 45.9 )  | 0.163             |
| ある  | 166 ( 55.5 )     | 19 ( 44.2 )  | 185 ( 54.1 )  |                   |
| 合計  | 299 ( 100.0 )    | 43 ( 100.0 ) | 342 ( 100.0 ) |                   |
| <b>ある場合検査所はどこでしたか?</b>                        |                  |              |               |                   |
| 病院や医院(クリニック)                                  | 14 ( 8.4 )       | 5 ( 26.3 )   | 19 ( 10.3 )   | 0.015             |
| 名古屋市千種保健所の夜間検査                                | 4 ( 2.4 )        | 1 ( 5.3 )    | 5 ( 2.7 )     | 0.467             |
| 名古屋市中保健所の夜間検査                                 | 3 ( 1.8 )        | 1 ( 5.3 )    | 4 ( 2.2 )     | 0.327             |
| 上記、2.3.以外の愛知県の保健所の夜間検査(豊田、岡崎、一宮、半田、衣浦東部など)    | 13 ( 7.8 )       | 0 ( 0.0 )    | 13 ( 7.0 )    | 0.206             |
| 名古屋市ナディアパーク日曜検査                               | 13 ( 7.8 )       | 3 ( 15.8 )   | 16 ( 8.6 )    | 0.242             |
| 昨年のNLGRのHIV検査会                                | 117 ( 70.5 )     | 7 ( 36.8 )   | 124 ( 67.0 )  | 0.003             |
| 自宅検査・郵送検査                                     | 6 ( 3.6 )        | 0 ( 0.0 )    | 6 ( 3.2 )     | 0.400             |
| その他   | 21 ( 12.7 )      | 3 ( 15.8 )   | 24 ( 13.0 )   | 0.700             |
| <b>名古屋市千種保健所の夜間検査</b>                         |                  |              |               |                   |
| 知っている   | 126 ( 42.6 )     | 15 ( 34.9 )  | 141 ( 41.6 )  | 0.339             |
| 知らない  | 170 ( 57.4 )     | 28 ( 65.1 )  | 198 ( 58.4 )  |                   |
| 合計  | 296 ( 100.0 )    | 43 ( 100.0 ) | 339 ( 100.0 ) |                   |
| <b>名古屋市中保健所の夜間検査</b>                          |                  |              |               |                   |
| 知っている   | 118 ( 40.0 )     | 14 ( 32.6 )  | 132 ( 39.1 )  | 0.350             |
| 知らない  | 177 ( 60.0 )     | 29 ( 67.4 )  | 206 ( 60.9 )  |                   |
| 合計  | 295 ( 100.0 )    | 43 ( 100.0 ) | 338 ( 100.0 ) |                   |



|  | MSMかつゲイ<br>N=299 | その他群<br>N=43 | 合計<br>N=342   | $\chi^2$ 検定<br>P値 |
|--|------------------|--------------|---------------|-------------------|
| <b>質問1)2)以外の愛知県保健所の夜間検査</b>                      |                  |              |               |                   |
| 知っている  | 55 ( 19.0 )      | 7 ( 16.7 )   | 62 ( 18.7 )   | 0.714             |
| 知らない   | 234 ( 81.0 )     | 35 ( 83.3 )  | 269 ( 81.3 )  |                   |
| 合計   | 289 ( 100.0 )    | 42 ( 100.0 ) | 331 ( 100.0 ) |                   |
| <b>名古屋市ナディアパーク日曜検査</b>                           |                  |              |               |                   |
| 知っている  | 169 ( 58.1 )     | 21 ( 48.8 )  | 190 ( 56.9 )  | 0.254             |
| 知らない   | 122 ( 41.9 )     | 22 ( 51.2 )  | 144 ( 43.1 )  |                   |
| 合計   | 291 ( 100.0 )    | 43 ( 100.0 ) | 334 ( 100.0 ) |                   |
| <b>保健所のHIV(エイズ)検査は利用しやすいですか？</b>                 |                  |              |               |                   |
| 利用しやすい   | 53 ( 18.3 )      | 7 ( 16.7 )   | 60 ( 18.1 )   | 0.846             |
| 利用しにくい   | 92 ( 31.7 )      | 12 ( 28.6 )  | 104 ( 31.3 )  |                   |
| どちらでもない・分からない                                    | 145 ( 50.0 )     | 23 ( 54.8 )  | 168 ( 50.6 )  |                   |
| 合計   | 290 ( 100.0 )    | 42 ( 100.0 ) | 332 ( 100.0 ) |                   |
| <b>2)3)を選んだ理由(複数回答可)</b>                         |                  |              |               |                   |
| 受けたことがないので分からない                                  | 128 ( 53.1 )     | 19 ( 54.3 )  | 147 ( 53.3 )  | 0.897             |
| 検査日が限られている                                       | 92 ( 38.2 )      | 13 ( 37.1 )  | 105 ( 38.0 )  | 0.907             |
| 検査時間が限られている                                      | 84 ( 34.9 )      | 10 ( 28.6 )  | 94 ( 34.1 )   | 0.464             |
| どんな対応をされるか不安                                     | 41 ( 17.0 )      | 3 ( 8.6 )    | 44 ( 15.9 )   | 0.202             |
| 場所が不便である   | 29 ( 12.0 )      | 3 ( 8.6 )    | 32 ( 11.6 )   | 0.550             |
| 結果通知までが長い  | 55 ( 22.8 )      | 8 ( 22.9 )   | 63 ( 22.8 )   | 0.996             |
| ゲイフレンドリーではないから                                   | 8 ( 3.3 )        | 3 ( 8.6 )    | 11 ( 4.0 )    | 0.138             |
| 陽性だったときこのようなサポートがあるかわからないから                      | 15 ( 6.2 )       | 3 ( 8.6 )    | 18 ( 6.5 )    | 0.599             |
| その他  | 11 ( 4.6 )       | 0 ( 0.0 )    | 11 ( 4.0 )    | 0.197             |
| <b>HIV(エイズ)検査場所を選ぶ上で、重要だと思うことはどれですか？(いくつでも○)</b> |                  |              |               |                   |
| 同性愛者(ゲイやレズビアン)が多く受検している                          | 100 ( 34.1 )     | 16 ( 38.1 )  | 116 ( 34.6 )  | 0.613             |
| 友人やバー等で評判をクチコミで聞いている                             | 34 ( 11.6 )      | 9 ( 21.4 )   | 43 ( 12.8 )   | 0.075             |
| ゲイやレズビアン向け雑誌やネットで宣伝されている                         | 32 ( 10.9 )      | 9 ( 21.4 )   | 41 ( 12.2 )   | 0.052             |
| 新聞やポスター、広報にて宣伝されている                              | 22 ( 7.5 )       | 8 ( 19.0 )   | 30 ( 9.0 )    | 0.014             |
| インターネットで事前に調べることができる                             | 102 ( 34.8 )     | 12 ( 28.6 )  | 114 ( 34.0 )  | 0.425             |
| 知り合いが検査場所で働いていない行きやすい時間帯に検査が行なわれている              | 34 ( 11.6 )      | 5 ( 11.9 )   | 39 ( 11.6 )   | 0.955             |
| 検査の場所が利用しやすいところにある                               | 192 ( 65.5 )     | 25 ( 59.5 )  | 217 ( 64.8 )  | 0.446             |
|  | 166 ( 56.7 )     | 26 ( 61.9 )  | 192 ( 57.3 )  | 0.520             |
| <b>これまでに医療機関で、性感染症(性病)にかかっていると診断されたことがありますか？</b> |                  |              |               |                   |
| ある   | 72 ( 24.7 )      | 9 ( 20.9 )   | 81 ( 24.3 )   | 0.586             |
| ない   | 219 ( 75.3 )     | 34 ( 79.1 )  | 253 ( 75.7 )  |                   |
| 合計   | 291 ( 100.0 )    | 43 ( 100.0 ) | 334 ( 100.0 ) |                   |
| <b>ある場合</b>                                      |                  |              |               |                   |
| 梅毒   | 29 ( 40.8 )      | 1 ( 11.1 )   | 30 ( 37.5 )   | 0.083             |
| A型肝炎   | 1 ( 1.4 )        | 0 ( 0.0 )    | 1 ( 1.3 )     | 0.720             |
| 淋病   | 9 ( 12.7 )       | 2 ( 22.2 )   | 11 ( 13.8 )   | 0.433             |
| アメーバ赤痢   | 2 ( 2.8 )        | 0 ( 0.0 )    | 2 ( 2.5 )     | 0.610             |
| B型肝炎   | 18 ( 25.4 )      | 2 ( 22.2 )   | 20 ( 25.0 )   | 0.838             |
| クラミジア  | 17 ( 23.9 )      | 2 ( 22.2 )   | 19 ( 23.8 )   | 0.909             |
| HIV感染症   | 3 ( 4.2 )        | 0 ( 0.0 )    | 3 ( 3.8 )     | 0.530             |
| ケジラミ   | 18 ( 25.4 )      | 0 ( 0.0 )    | 18 ( 22.5 )   | 0.086             |
| 性器ヘルペス   | 2 ( 2.8 )        | 1 ( 11.1 )   | 3 ( 3.8 )     | 0.217             |
| その他  | 7 ( 2.6 )        | 3 ( 7.5 )    | 10 ( 3.2 )    | 0.147             |

|  | MSMかつゲイ<br>N=299 | その他群<br>N=43 | 合計<br>N=342   | $\chi^2$ 検定<br>P値 |
|--|------------------|--------------|---------------|-------------------|
| <b>HIV(エイズ)検査は年に何回受検したいと思いますか？</b>         |                  |              |               |                   |
| 年に1回                                       | 160 ( 55.0 )     | 26 ( 65.0 )  | 186 ( 56.2 )  | 0.484             |
| 年に2回                                       | 91 ( 31.3 )      | 10 ( 25.0 )  | 101 ( 30.5 )  |                   |
| 年に3回以上                                     | 40 ( 13.7 )      | 4 ( 10.0 )   | 44 ( 13.3 )   |                   |
| 合計   | 291 ( 100.0 )    | 40 ( 100.0 ) | 331 ( 100.0 ) |                   |
| <b>あなたは、これまでにNLGR検査会で検査を受けたことがありますか？</b>   |                  |              |               |                   |
| 2001年に受けた                                  | 266 ( 90.2 )     | 40 ( 97.6 )  | 306 ( 91.1 )  | 0.120             |
| 2002年に受けた                                  | 42 ( 14.2 )      | 2 ( 4.9 )    | 44 ( 13.1 )   | 0.096             |
| 2003年に受けた                                  | 63 ( 21.4 )      | 4 ( 9.8 )    | 67 ( 19.9 )   | 0.082             |
| 2004年に受けた                                  | 83 ( 28.1 )      | 6 ( 14.6 )   | 89 ( 26.5 )   | 0.066             |
| 2005年に受けた                                  | 118 ( 40.0 )     | 8 ( 19.5 )   | 126 ( 37.5 )  | <u>0.011</u>      |
| 2006年に受けた                                  | 134 ( 45.4 )     | 11 ( 26.8 )  | 145 ( 43.2 )  | <u>0.024</u>      |
| 2007年に受けた                                  | 157 ( 53.2 )     | 15 ( 36.6 )  | 172 ( 51.2 )  | <u>0.046</u>      |
| 今年初めて受ける                                   | 105 ( 35.6 )     | 26 ( 63.4 )  | 131 ( 39.0 )  | <u>0.001</u>      |
| <b>今回のNLGR・HIV抗体検査会をどこで知りましたか？(いくつでも○)</b> |                  |              |               |                   |
| ゲイバーやレズビアンバーの人から聞いた                        | 95 ( 32.3 )      | 12 ( 27.9 )  | 107 ( 31.8 )  | 0.562             |
| イベント会場で知った                                 | 40 ( 13.6 )      | 7 ( 16.3 )   | 47 ( 13.9 )   | 0.636             |
| 友達から聞いた                                    | 106 ( 36.1 )     | 14 ( 32.6 )  | 120 ( 35.6 )  | 0.655             |
| ゲイ雑誌で見た                                    | 36 ( 12.2 )      | 4 ( 9.3 )    | 40 ( 11.9 )   | 0.577             |
| ゲイショップで知った                                 | 16 ( 5.4 )       | 2 ( 4.7 )    | 18 ( 5.3 )    | 0.829             |
| 恋人から聞いた                                    | 19 ( 6.5 )       | 5 ( 11.6 )   | 24 ( 7.1 )    | 0.219             |
| イベント冊子、ちらし、ポスターを見た                         | 60 ( 20.4 )      | 5 ( 11.6 )   | 65 ( 19.3 )   | 0.173             |
| インターネットHPで見た                               | 51 ( 17.3 )      | 7 ( 16.3 )   | 58 ( 17.2 )   | 0.862             |
| 携帯サイトで見た                                   | 7 ( 2.4 )        | 0 ( 0.0 )    | 7 ( 2.1 )     | 0.307             |
| コミュニティーセンターrise(旧3N)で知った                   | 12 ( 4.1 )       | 0 ( 0.0 )    | 12 ( 3.6 )    | 0.189             |
| ミクシー(mixi)のNLGR広報を見た                       | 39 ( 13.3 )      | 6 ( 14.0 )   | 45 ( 13.4 )   | 0.528             |
| その他  | 21 ( 7.1 )       | 4 ( 9.3 )    | 25 ( 7.4 )    | 0.398             |
| <b>今回、HIV(エイズ)検査を受ける理由(いくつでも○)</b>         |                  |              |               |                   |
| 自分が感染している可能性があるから                          | 102 ( 34.7 )     | 12 ( 27.9 )  | 114 ( 33.8 )  | 0.380             |
| ほかの人に感染させたくないから                            | 143 ( 48.6 )     | 24 ( 55.8 )  | 167 ( 49.6 )  | 0.379             |
| 定期的に検査を受けているから                             | 116 ( 39.5 )     | 13 ( 30.2 )  | 129 ( 38.3 )  | 0.245             |
| 情報に触れて自分のことが心配になった                         | 46 ( 15.6 )      | 8 ( 18.6 )   | 54 ( 16.0 )   | 0.621             |
| 恋人や友達と一緒に受けることにしたから                        | 58 ( 19.7 )      | 8 ( 18.6 )   | 66 ( 19.6 )   | 0.862             |
| HIV感染者の増加を最近知ったから                          | 39 ( 13.3 )      | 8 ( 18.6 )   | 47 ( 13.9 )   | 0.345             |
| コンドームないのオーラルセックスをしたから                      | 65 ( 22.1 )      | 10 ( 23.3 )  | 75 ( 22.3 )   | 0.866             |
| コンドームないのアナルセックスをしたから                       | 49 ( 16.7 )      | 10 ( 23.3 )  | 59 ( 17.5 )   | 0.288             |
| 体調変化があり、感染の不安を感じたから                        | 9 ( 3.1 )        | 1 ( 2.3 )    | 10 ( 3.0 )    | 0.791             |
| 性感染症(STI)にかかったから                           | 3 ( 1.0 )        | 1 ( 2.3 )    | 4 ( 1.2 )     | 0.460             |
| 新しい恋人ができた                                  | 28 ( 9.5 )       | 1 ( 2.3 )    | 29 ( 8.6 )    | 0.116             |
| 身近な人が感染した                                  | 19 ( 6.5 )       | 2 ( 4.7 )    | 21 ( 6.2 )    | 0.646             |
| ただ単に知りたかった                                 | 86 ( 29.3 )      | 16 ( 37.2 )  | 102 ( 30.3 )  | 0.289             |
| <b>過去6ヶ月間に、女性とセックスしたことがありますか？</b>          |                  |              |               |                   |
| ある   | 9 ( 3.0 )        | 8 ( 19.5 )   | 17 ( 5.0 )    | <u>0.000</u>      |
| ない   | 287 ( 97.0 )     | 33 ( 80.5 )  | 320 ( 95.0 )  |                   |
| 合計   | 296 ( 100.0 )    | 41 ( 100.0 ) | 337 ( 100.0 ) |                   |

|  | MSMかつゲイ<br>N=299 | その他群<br>N=43 | 合計<br>N=342   | $\chi^2$ 検定<br>P値 |
|--|------------------|--------------|---------------|-------------------|
| <b>過去6ヶ月間、男性とセックスをしたことがありますか？</b>                    |                  |              |               |                   |
| ある   | 288 ( 97.0 )     | 32 ( 84.2 )  | 320 ( 95.5 )  | 0.000             |
| ない   | 9 ( 3.0 )        | 6 ( 15.8 )   | 15 ( 4.5 )    |                   |
| 合計   | 297 ( 100.0 )    | 38 ( 100.0 ) | 335 ( 100.0 ) |                   |
| <b>過去6ヶ月間、特定の相手とアナルセックス(タチ)のときのコンドーム使用状況をお答え下さい</b>  |                  |              |               |                   |
| コンドームを必ず使った  | 65 ( 43.3 )      | 8 ( 40.0 )   | 73 ( 42.9 )   | 0.086             |
| 使うことが多かった  | 23 ( 15.3 )      | 2 ( 10.0 )   | 25 ( 14.7 )   |                   |
| 五分五分の割合で使った  | 11 ( 7.3 )       | 4 ( 20.0 )   | 15 ( 8.8 )    |                   |
| 使わないことが多かった  | 12 ( 8.0 )       | 4 ( 20.0 )   | 16 ( 9.4 )    |                   |
| 使わなかった   | 39 ( 26.0 )      | 2 ( 10.0 )   | 41 ( 24.1 )   |                   |
| 合計   | 150 ( 100.0 )    | 20 ( 100.0 ) | 170 ( 100.0 ) |                   |
| <b>過去6ヶ月間、特定の相手とアナルセックス(ウケ)のときのコンドーム使用状況をお答え下さい</b>  |                  |              |               |                   |
| コンドームを必ず使った  | 62 ( 41.6 )      | 11 ( 45.8 )  | 73 ( 42.2 )   | 0.908             |
| 使うことが多かった  | 19 ( 12.8 )      | 3 ( 12.5 )   | 22 ( 12.7 )   |                   |
| 五分五分の割合で使った  | 16 ( 10.7 )      | 3 ( 12.5 )   | 19 ( 11.0 )   |                   |
| 使わないことが多かった  | 14 ( 9.4 )       | 3 ( 12.5 )   | 17 ( 9.8 )    |                   |
| 使わなかった   | 38 ( 25.5 )      | 4 ( 16.7 )   | 42 ( 24.3 )   |                   |
| 合計   | 149 ( 100.0 )    | 24 ( 100.0 ) | 173 ( 100.0 ) |                   |
| <b>過去6ヶ月間、不特定の相手とアナルセックス(タチ)のときのコンドーム使用状況をお答え下さい</b> |                  |              |               |                   |
| コンドームを必ず使った  | 74 ( 58.3 )      | 8 ( 57.1 )   | 82 ( 58.2 )   | 0.991             |
| 使うことが多かった  | 21 ( 16.5 )      | 3 ( 21.4 )   | 24 ( 17.0 )   |                   |
| 五分五分の割合で使った  | 9 ( 7.1 )        | 1 ( 7.1 )    | 10 ( 7.1 )    |                   |
| 使わないことが多かった  | 11 ( 8.7 )       | 1 ( 7.1 )    | 12 ( 8.5 )    |                   |
| 使わなかった   | 12 ( 9.4 )       | 1 ( 7.1 )    | 13 ( 9.2 )    |                   |
| 合計   | 127 ( 100.0 )    | 14 ( 100.0 ) | 141 ( 100.0 ) |                   |
| <b>過去6ヶ月間、不特定の相手とアナルセックス(ウケ)のときのコンドーム使用状況をお答え下さい</b> |                  |              |               |                   |
| コンドームを必ず使った  | 65 ( 55.6 )      | 7 ( 50.0 )   | 72 ( 55.0 )   | 0.470             |
| 使うことが多かった  | 20 ( 17.1 )      | 5 ( 35.7 )   | 25 ( 19.1 )   |                   |
| 五分五分の割合で使った  | 11 ( 9.4 )       | 1 ( 7.1 )    | 12 ( 9.2 )    |                   |
| 使わないことが多かった  | 8 ( 6.8 )        | 0 ( 0.0 )    | 8 ( 6.1 )     |                   |
| 使わなかった   | 13 ( 11.1 )      | 1 ( 7.1 )    | 14 ( 10.7 )   |                   |
| 合計   | 117 ( 100.0 )    | 14 ( 100.0 ) | 131 ( 100.0 ) |                   |
| <b>一番最近したアナルセックス(タチ・ウケどちらでも)コンドームの使用しましたか？</b>       |                  |              |               |                   |
| 使用した   | 161 ( 62.6 )     | 19 ( 61.3 )  | 180 ( 62.5 )  | 0.883             |
| 使用しなかった  | 96 ( 37.4 )      | 12 ( 38.7 )  | 108 ( 37.5 )  |                   |
| 合計   | 257 ( 100.0 )    | 31 ( 100.0 ) | 288 ( 100.0 ) |                   |
| <b>一番最近したアナルセックス(タチ・ウケどちらでも)の相手は</b>                 |                  |              |               |                   |
| その場限りの人  | 109 ( 43.3 )     | 14 ( 45.2 )  | 123 ( 43.5 )  | 0.840             |
| 特定の人   | 143 ( 56.7 )     | 17 ( 54.8 )  | 160 ( 56.5 )  |                   |
| 合計   | 252 ( 100.0 )    | 31 ( 100.0 ) | 283 ( 100.0 ) |                   |
| <b>最後の相手とゴム使用(特定、その場)</b>                            |                  |              |               |                   |
| 特定と使用  | 69 ( 28.0 )      | 9 ( 31.0 )   | 78 ( 28.4 )   | 0.381             |
| 特定と不使用   | 71 ( 28.9 )      | 7 ( 24.1 )   | 78 ( 28.4 )   |                   |
| その場と使用   | 86 ( 35.0 )      | 8 ( 27.6 )   | 94 ( 34.2 )   |                   |
| その場と不使用  | 20 ( 8.1 )       | 5 ( 17.2 )   | 25 ( 9.1 )    |                   |
| 合計   | 246 ( 100.0 )    | 29 ( 100.0 ) | 275 ( 100.0 ) |                   |



|   | MSMかつゲイ<br>N=299 | その他群<br>N=43 | 合計<br>N=342   | $\chi^2$ 検定<br>P値 |
|---|------------------|--------------|---------------|-------------------|
| <b>その場限りの場合はどこで出会いましたか？</b>                               |                  |              |               |                   |
| サウナ系  | 49 ( 45.8 )      | 6 ( 42.9 )   | 55 ( 45.5 )   | 0.836             |
| マンション系  | 16 ( 15.0 )      | 4 ( 28.6 )   | 20 ( 16.5 )   | 0.197             |
| ビデオ   | 4 ( 3.7 )        | 0 ( 0.0 )    | 4 ( 3.3 )     | 0.462             |
| パソコン  | 10 ( 9.3 )       | 1 ( 7.1 )    | 11 ( 9.1 )    | 0.787             |
| 携帯  | 26 ( 24.3 )      | 4 ( 28.6 )   | 30 ( 24.8 )   | 0.728             |
| その他   | 5 ( 4.7 )        | 1 ( 7.1 )    | 6 ( 5.0 )     | 0.689             |
| ミクシー  | 5 ( 4.7 )        | 1 ( 7.1 )    | 6 ( 5.0 )     | 0.689             |
| SNS   | 6 ( 5.6 )        | 0 ( 0.0 )    | 6 ( 5.0 )     | 0.363             |
| ゲイバーやレズビアンバー  | 9 ( 8.4 )        | 1 ( 7.1 )    | 10 ( 8.3 )    | 0.871             |
| クラブ   | 1 ( 0.9 )        | 0 ( 0.0 )    | 1 ( 0.8 )     | 0.716             |
| その他   | 3 ( 2.8 )        | 1 ( 7.1 )    | 4 ( 3.3 )     | 0.393             |
| <b>これから先のアナルセックス時のコンドーム使用についてどのようにお考えですか？(特定相手)</b>       |                  |              |               |                   |
| 毎回使いたい  | 168 ( 58.3 )     | 18 ( 52.9 )  | 186 ( 57.8 )  | 0.872             |
| できるだけ毎回使いたい   | 54 ( 18.8 )      | 8 ( 23.5 )   | 62 ( 19.3 )   |                   |
| 使いたくない  | 36 ( 12.5 )      | 5 ( 14.7 )   | 41 ( 12.7 )   |                   |
| 考えていない  | 30 ( 10.4 )      | 3 ( 8.8 )    | 33 ( 10.2 )   |                   |
| 合計  | 288 ( 100.0 )    | 34 ( 100.0 ) | 322 ( 100.0 ) |                   |
| <b>これから先のアナルセックス時のコンドーム使用についてどのようにお考えですか？(その場限り)</b>      |                  |              |               |                   |
| 毎回使いたい  | 227 ( 88.0 )     | 26 ( 83.9 )  | 253 ( 87.5 )  | 0.685             |
| できるだけ毎回使いたい   | 19 ( 7.4 )       | 4 ( 12.9 )   | 23 ( 8.0 )    |                   |
| 使いたくない  | 3 ( 1.2 )        | 0 ( 0.0 )    | 3 ( 1.0 )     |                   |
| 考えていない  | 9 ( 3.5 )        | 1 ( 3.2 )    | 10 ( 3.5 )    |                   |
| 合計  | 258 ( 100.0 )    | 31 ( 100.0 ) | 289 ( 100.0 ) |                   |
| <b>過去6ヶ月間のセックスの時、使用したものがありますか？(いくつでも○)</b>                |                  |              |               |                   |
| ない  | 252 ( 88.1 )     | 26 ( 78.8 )  | 278 ( 87.1 )  | 0.130             |
| コンドーム   | 192 ( 67.1 )     | 25 ( 75.8 )  | 217 ( 68.0 )  | 0.314             |
| 水溶性ローション(潤滑剤・ゼリー)   | 235 ( 82.2 )     | 23 ( 69.7 )  | 258 ( 80.9 )  | 0.085             |
| ラッシュ  | 41 ( 14.3 )      | 2 ( 6.1 )    | 43 ( 13.5 )   | 0.188             |
| 5MEO-DIPT(ゴメオ・フォクシー)                                      | 3 ( 1.0 )        | 1 ( 3.0 )    | 4 ( 1.3 )     | 0.333             |
| その他の合法(脱法)ドラッグ  | 7 ( 2.4 )        | 2 ( 6.1 )    | 9 ( 2.8 )     | 0.235             |
| <b>過去6ヶ月間に利用したものがありますか？(いくつでも○)</b>                       |                  |              |               |                   |
| 利用したものはなし   | 264 ( 93.0 )     | 27 ( 79.4 )  | 291 ( 91.5 )  | 0.007             |
| パソコンの出会い系サイトや掲示板  | 128 ( 45.1 )     | 10 ( 29.4 )  | 138 ( 43.4 )  | 0.082             |
| 携帯出会い系  | 139 ( 48.9 )     | 17 ( 50.0 )  | 156 ( 49.1 )  | 0.907             |
| ハッテン公園、ハッテン海岸   | 33 ( 11.6 )      | 5 ( 14.7 )   | 38 ( 11.9 )   | 0.600             |
| ハッテントイレ   | 13 ( 4.6 )       | 2 ( 5.9 )    | 15 ( 4.7 )    | 0.734             |
| ハッテン浴場  | 64 ( 22.5 )      | 6 ( 17.6 )   | 70 ( 22.0 )   | 0.516             |
| ミクシー(mixi)  | 164 ( 57.7 )     | 17 ( 50.0 )  | 181 ( 56.9 )  | 0.389             |
| SNS   | 97 ( 34.2 )      | 11 ( 32.4 )  | 108 ( 34.0 )  | 0.834             |
| ゲイバーやレズビアンバー  | 146 ( 51.4 )     | 11 ( 32.4 )  | 157 ( 49.4 )  | 0.036             |
| クラブ   | 61 ( 21.5 )      | 4 ( 11.8 )   | 65 ( 20.4 )   | 0.184             |
| ゲイショップ  | 85 ( 29.9 )      | 5 ( 14.7 )   | 90 ( 28.3 )   | 0.063             |
| その他   | 4 ( 1.4 )        | 0 ( 0.0 )    | 4 ( 1.3 )     | 0.486             |
| <b>過去6ヶ月間に屋内系ハッテン場(サウナ系、マンション系、ビデオbox系)を利用したことがありますか？</b> |                  |              |               |                   |
| ある  | 143 ( 49.7 )     | 17 ( 48.6 )  | 160 ( 49.5 )  | 0.904             |
| ない  | 145 ( 50.3 )     | 18 ( 51.4 )  | 163 ( 50.5 )  |                   |
| 合計  | 288 ( 100.0 )    | 35 ( 100.0 ) | 323 ( 100.0 ) |                   |
| <b>過去6ヶ月間に、何回、屋内系ハッテン場(サウナ系、マンション系、ビデオbox系)を利用しましたか？</b>  |                  |              |               |                   |
| 1-2回  | 38 ( 30.4 )      | 3 ( 17.6 )   | 41 ( 28.9 )   | 0.645             |
| 3-5回  | 42 ( 33.6 )      | 8 ( 47.1 )   | 50 ( 35.2 )   |                   |
| 6-10回   | 32 ( 25.6 )      | 4 ( 23.5 )   | 36 ( 25.4 )   |                   |
| 11回以上   | 13 ( 10.4 )      | 2 ( 11.8 )   | 15 ( 10.6 )   |                   |
| 合計  | 125 ( 100.0 )    | 17 ( 100.0 ) | 142 ( 100.0 ) |                   |

|   | MSMかつゲイ<br>N=299 | その他群<br>N=43 | 合計<br>N=342   | $\chi^2$ 検定<br>P値 |
|---|------------------|--------------|---------------|-------------------|
| <b>自分のこれまでの行動を振り返って、あなたはHIV(エイズ)に感染する可能性は？</b>      |                  |              |               |                   |
| 絶対ない  | 8 ( 2.8 )        | 1 ( 2.8 )    | 9 ( 2.8 )     | 0.377             |
| ほとんどない  | 86 ( 29.7 )      | 6 ( 16.7 )   | 92 ( 28.2 )   |                   |
| 五分五分  | 59 ( 20.3 )      | 10 ( 27.8 )  | 69 ( 21.2 )   |                   |
| 十分可能性がある  | 86 ( 29.7 )      | 9 ( 25.0 )   | 95 ( 29.1 )   |                   |
| 分からない   | 49 ( 16.9 )      | 10 ( 27.8 )  | 59 ( 18.1 )   |                   |
| 陽性者である  | 2 ( 0.7 )        | 0 ( 0.0 )    | 2 ( 0.6 )     |                   |
| 合計  | 290 ( 100.0 )    | 36 ( 100.0 ) | 326 ( 100.0 ) |                   |
| <b>以前と比べてコンドームを使うゲイの友達が多くなった</b>                    |                  |              |               |                   |
| 強く思う  | 64 ( 22.3 )      | 4 ( 12.1 )   | 68 ( 21.3 )   | 0.519             |
| やや思う  | 122 ( 42.5 )     | 15 ( 45.5 )  | 137 ( 42.8 )  |                   |
| 思わない  | 101 ( 35.2 )     | 14 ( 42.4 )  | 115 ( 35.9 )  |                   |
| 合計  | 287 ( 100.0 )    | 33 ( 100.0 ) | 320 ( 100.0 ) |                   |
| <b>相手によってコンドームを使うかどうか変わってしまいがちである</b>               |                  |              |               |                   |
| 強く思う  | 64 ( 22.3 )      | 4 ( 12.1 )   | 68 ( 21.3 )   | 0.380             |
| やや思う  | 122 ( 42.5 )     | 15 ( 45.5 )  | 137 ( 42.8 )  |                   |
| 思わない  | 101 ( 35.2 )     | 14 ( 42.4 )  | 115 ( 35.9 )  |                   |
| 合計  | 287 ( 100.0 )    | 33 ( 100.0 ) | 320 ( 100.0 ) |                   |
| <b>ドラッグを使っているときはコンドームを使わなくなりがちである</b>               |                  |              |               |                   |
| 強く思う  | 54 ( 20.3 )      | 4 ( 12.9 )   | 58 ( 19.5 )   | 0.615             |
| やや思う  | 72 ( 27.1 )      | 9 ( 29.0 )   | 81 ( 27.3 )   |                   |
| 思わない  | 140 ( 52.6 )     | 18 ( 58.1 )  | 158 ( 53.2 )  |                   |
| 合計  | 266 ( 100.0 )    | 31 ( 100.0 ) | 297 ( 100.0 ) |                   |
| <b>アルコールを飲んで酔っていると、コンドームを使わなくなりがちである</b>            |                  |              |               |                   |
| 強く思う  | 44 ( 15.9 )      | 5 ( 15.6 )   | 49 ( 15.9 )   | 0.995             |
| やや思う  | 88 ( 31.9 )      | 10 ( 31.3 )  | 98 ( 31.8 )   |                   |
| 思わない  | 144 ( 52.2 )     | 17 ( 53.1 )  | 161 ( 52.3 )  |                   |
| 合計  | 276 ( 100.0 )    | 32 ( 100.0 ) | 308 ( 100.0 ) |                   |
| <b>最近HIVに感染しても進行を抑える薬が出たのでHIVに感染する心配をもたない友達が多い。</b> |                  |              |               |                   |
| 強く思う  | 14 ( 5.0 )       | 5 ( 15.2 )   | 19 ( 6.1 )    | 0.041             |
| やや思う  | 88 ( 31.3 )      | 12 ( 36.4 )  | 100 ( 31.8 )  |                   |
| 思わない  | 179 ( 63.7 )     | 16 ( 48.5 )  | 195 ( 62.1 )  |                   |
| 合計  | 281 ( 100.0 )    | 33 ( 100.0 ) | 314 ( 100.0 ) |                   |
| <b>身の回りにHIVに感染した友達、知り合いはいますか</b>                    |                  |              |               |                   |
| いる  | 83 ( 28.7 )      | 8 ( 23.5 )   | 91 ( 28.2 )   | 0.611             |
| いると思う   | 50 ( 17.3 )      | 5 ( 14.7 )   | 55 ( 17.0 )   |                   |
| いないと思う  | 99 ( 34.3 )      | 11 ( 32.4 )  | 110 ( 34.1 )  |                   |
| いない   | 57 ( 19.7 )      | 10 ( 29.4 )  | 67 ( 20.7 )   |                   |
| 合計  | 289 ( 100.0 )    | 34 ( 100.0 ) | 323 ( 100.0 ) |                   |
| <b>ANGLE LIFE NAGOYA のブログ・ホームページ</b>                |                  |              |               |                   |
| 見たことがある   | 75 ( 26.0 )      | 8 ( 21.1 )   | 83 ( 25.4 )   | 0.080             |
| 知っている   | 77 ( 26.6 )      | 5 ( 13.2 )   | 82 ( 25.1 )   |                   |
| 知らない  | 137 ( 47.4 )     | 25 ( 65.8 )  | 162 ( 49.5 )  |                   |
| 合計  | 289 ( 100.0 )    | 38 ( 100.0 ) | 327 ( 100.0 ) |                   |
| <b>性感染症[STI勉強会]</b>                                 |                  |              |               |                   |
| 参加したことがある   | 30 ( 10.5 )      | 3 ( 7.7 )    | 33 ( 10.1 )   | 0.157             |
| 知っている   | 105 ( 36.6 )     | 9 ( 23.1 )   | 114 ( 35.0 )  |                   |
| 知らない  | 152 ( 53.0 )     | 27 ( 69.2 )  | 179 ( 54.9 )  |                   |
| 合計  | 287 ( 100.0 )    | 39 ( 100.0 ) | 326 ( 100.0 ) |                   |
| <b>ANGEL LIFE NAGOYAの配布するコンドーム</b>                  |                  |              |               |                   |
| 受け取った   | 86 ( 30.0 )      | 10 ( 27.0 )  | 96 ( 29.6 )   | 0.080             |
| 知っている   | 89 ( 31.0 )      | 6 ( 16.2 )   | 95 ( 29.3 )   |                   |
| 知らない  | 112 ( 39.0 )     | 21 ( 56.8 )  | 133 ( 41.0 )  |                   |
| 合計  | 287 ( 100.0 )    | 37 ( 100.0 ) | 324 ( 100.0 ) |                   |

|                                    | MSMかつげい<br>N=299 | その他群<br>N=43 | 合計<br>N=342   | $\chi^2$ 検定<br>P値 |
|------------------------------------|------------------|--------------|---------------|-------------------|
| <b>コミュニティーペーパー-h.a.n.a(ナゴヤマップ)</b> |                  |              |               |                   |
| 見たことがある                            | 36 ( 12.5 )      | 2 ( 5.4 )    | 38 ( 11.7 )   | 0.338             |
| 知っている                              | 49 ( 17.0 )      | 5 ( 13.5 )   | 54 ( 16.6 )   |                   |
| 知らない                               | 203 ( 70.5 )     | 30 ( 81.1 )  | 233 ( 71.7 )  |                   |
| 合計                                 | 288 ( 100.0 )    | 37 ( 100.0 ) | 325 ( 100.0 ) |                   |
| <b>コミュニティーセンター-rise</b>            |                  |              |               |                   |
| 行ったことがある                           | 39 ( 13.5 )      | 3 ( 8.1 )    | 42 ( 12.9 )   | 0.032             |
| 知っている                              | 79 ( 27.4 )      | 4 ( 10.8 )   | 83 ( 25.5 )   |                   |
| 知らない                               | 170 ( 59.0 )     | 30 ( 81.1 )  | 200 ( 61.5 )  |                   |
| 合計                                 | 288 ( 100.0 )    | 37 ( 100.0 ) | 325 ( 100.0 ) |                   |



## 大阪の予防啓発の評価に関する研究—2008年大阪クラブ調査報告—

研究協力者：木村博和（横浜市健康福祉局）、鬼塚哲郎（京都産業大学/MASH大阪）、山田創平、辻 宏幸、後藤大輔（エイズ予防財団/MASH大阪）、塩野徳史、内田優、町登志雄（MASH大阪）、日高庸晴（関西医療看護大学）、中村久美子（MSM感染対策研究班）、市川誠一（名古屋市立大学）

### 研究要旨

2007年までの大阪におけるゲイボランティアによるHIV予防啓発プロジェクトMASH大阪による各プログラムの効果を評価するため、2008年7月から8月の大阪のゲイ向けクラブイベントの参加者に対して質問紙調査を行い、HIV/STI予防に関する知識や意識、行動と予防啓発プログラムへの接触状況について調査した。質問紙の総回収数は910件、このうち回答内容からMSMと判定した856人（平均年齢29.2歳）を分析対象とした。

MASH大阪の啓発プログラムの認知度では、コミュニティペーパー（SaL+）や屋外型啓発イベント（PluS+）、コミュニティセンター（dista）のいずれの認知度も、前回2006年の調査時より増加していた。コンドームの使用率や購入経験者割合も、前回調査より増加していた。抗体検査の受検率（45%）は、前回結果（37%）より著しく増加していた。アナルセックス時のコンドーム使用状況別に受検率を比較すると、特にコンドーム非常用群での受検率が著しく増加していた。生涯受検率は65%、未受検理由では気になる症状がないからが35%、結果を知るのがこわいからが27%、感染の可能性がないからが24%、場所がわからないからが15%の順であった。年齢別に予防行動についてみると、20代後半から30代後半のコンドーム使用率や抗体検査の受検率は、24歳以下と40歳代より高率であった。

以上より、大阪地域のMSMにおいて2006年からの2年間でMASH大阪の予防啓発プログラムの認知が広がるとともに、検査行動を中心とした予防行動の普及が認められた。今後、20代前半や40代以上にに向けた啓発を進展させるとともに、抗体検査未受検者に向けて早期発見の重要性についてより具体的に啓発していく必要があると考えられる。

### A. 研究目的

大阪ではゲイボランティアによるMSM(men who have sex with men)を対象としたHIV/STI予防啓発プロジェクトMASH大阪が、北区堂山のドロップインセンター（distaディスタ）を活動拠点として、さまざまな予防啓発プログラムを開発し、実施してきている。その効果や影響については、同地区のゲイ向けクラブイベント参加者への質問紙調査を経年的に実

施し、回答者の予防に関する知識や意識、行動の推移を把握することによって検討してきた。

本研究班においても過去のクラブ調査と同様に質問紙調査を行い、年齢別の知識や意識、行動、プログラム接触状況と、その年次推移を把握することにより、2007年までに実施した予防啓発プログラムの効果、影響について検討したので、その結果を報告する。

## B. 研究方法

調査対象者は、2008年7～8月に大阪市北区堂山地区および住之江区南港地区のクラブで開催されたゲイ向けクラブイベント（合計6回）の参加者とした。調査方法は、無記名の自記式質問紙調査とした。手順は、イベント会場において調査員が調査の趣旨と概要をイベント参加者に口頭で説明し、協力を依頼した。同意の得られた参加者にはその場で質問紙（A4版2頁）を配布し、回答を依頼した。回答を記入した質問紙は、当日その会場内で調査員が回収した。回答者には、謝礼としてドリンクチケットを配布した。回収時には回答者のプライバシーに配慮し、無回答や誤回答など回答内容の点検は行わなかった。調査6回の回収総数は910件であったが、調査を実施したイベント参加者の総数は把握していない。

質問紙は、本研究班で独自に作成した無記名の自記式質問紙を使用した。調査項目は、HIV/STI予防の知識7問、HIV予防の意識2問、予防行動6問、検査行動3問、MASH大阪の予防啓発プログラム7問、性行動等6問、人口統計学的項目4問の全35問からなっていた。

分析対象者は、重複回答者を除外した上で、①自認するセクシャリティに関する質問にゲイまたはバイセクシャル、わからない、その他のいずれかと回答した人、あるいは②性行動に関する質問で過去に男性とセックスの経験ありと回答した人856人とした。

対象者を年齢階級別に4グループに分類し、各年齢層間の回答の分布を比較することにより各年齢群の特徴を明らかにした。各質問項目と年齢との関連を検討する際には、統計的検定の有意確率（おおむね $p < 0.1$ ）を指標として考慮した。統計的検定には、質問の回答が名義尺度のときには $\chi^2$ 検定を、順序尺度のときには Mann-Whitney の U 検定 や Kruskal-Wallis 検定を行なった。回答の集計、統計的検定にはパソコン用統計解析パッケージ HALBAU for Windows Ver. 5.44（現代数学

社、京都、2002年）を使用した。

## C. 研究結果

### 1. 回答者の属性と施設等の利用状況

回答者の平均年齢は29.2歳（標準偏差：6.1歳、範囲：18～50歳）であった。年齢階級別にみると、24歳以下が24%、25～29歳30%、30～34歳21%、35～39歳14%、40歳以上6%であった。

回答者の居住地等の属性と、過去6か月間の施設などの利用状況について、年齢階級別にみたものを別表1に示す。表中の総数は、45歳以上の10人と年齢不明の38人を含む856人の回答状況である。回答者の居住地は、大阪府内49%、大阪府を除く近畿26%であった。自認するセクシャリティ（性的指向）は、ゲイまたはバイセクシャルが全体の99%を占めていた。年齢別にみると、40歳以上ではバイセクシャルがやや少なかった。

堂山地区に行く頻度は、年に1回以下が14%、年に2～10回が18%、月に1～3回が39%、週に1回以上が29%であり、月に1回以上訪れると回答した人が7割以上であった。年齢別にみると、月に1～3回の回答がいずれの年齢層でも多かったが、24歳以下では頻度の少ない人と多い人に二極化する傾向がみられた。

過去6か月間の施設などの利用状況をみると、全体の約8割がゲイバーを、6割弱がゲイナイトを、約4割が出会い系サイトやハッテン場を、約3割がソーシャル・ネットワーク・サービスやゲイショップを利用していた。

### 2. 啓発プログラムへの接触状況

MASH大阪が実施する予防啓発プログラムへの接触状況について、別表2に示す。全体の約7割が屋外型啓発イベント（Plus+プラス）を、約5割がドロップインセンター（distaディスタ）を知っている（「聞いたことがある」と「行ったことがある」の合計）と回答した。また約4割がコミュニティペーパー（SaL+サ

ルポジ)を知っていると回答した。一方で、過去6か月間の啓発用ホームページ利用者は14%に留まった。年齢との関係を見ると、ドロップインセンターやコミュニティペーパーの認知率やホームページ利用は、若い年齢層ほど高かった。経年的にみると、屋外型啓発イベントやコミュニティセンターへの認知度に増加傾向がみられた。コミュニティペーパーへの接触度は2006年の調査時より上がっていたが、経年的には横ばいであった(図1)。

### 3. HIV/STI予防の知識と意識

回答者のHIV/STI予防に関する知識や意識についての集計結果を、別表3に示す。正答率が比較的高かったのは「梅毒の感染しやすさ」85%、「抗体検査のウインドウ期」80%、「STI感染の影響によるHIV感染しやすさ」74%、「早期発見の有効性」73%であった。逆に低かったのは「HIV感染症が延命治療できるようになったこと」が63%、「コンドームを油性潤滑

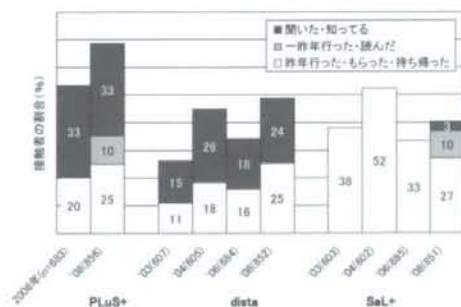


図1 MASH大阪の啓発プログラムへの接触状況

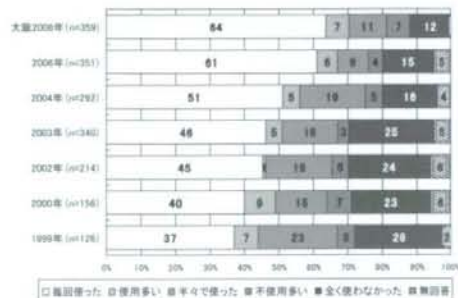


図2 特定相手(タチ)でのコンドーム使用頻度の推移

剤と併用すると破けやすくなること」の58%であった。年齢別で正答率に違いが認められたのは「検査ウインドウ期」と「早期発見の有効性」で、いずれも40歳代でやや低い傾向がみられた。経年的にみると各知識の正答率はいずれもほぼ横ばい傾向であった。

過去の性行動を振り返ってHIVに感染する可能性があったと思うか(自身のエイズ感染可能性)という間に対して、12%が「十分可能性があった」と回答した。年齢別では、40歳代で「絶対にない」と回答した人の割合が多かった。回答者の身近での感染者の存在の認識については、約5割の人が身近に感じている(「いる」または「いると思う」の合計)と回答したが、24歳以下ではやや少ない傾向がみられた。

### 4. コンドーム使用状況について

過去6か月間のアナルセックスの経験とコンドーム使用状況、購入経験について、別表4に示す。

過去6か月間のアナルセックス経験者は全体の73%であったが、40歳代では48%であった。

コンドームの使用状況について相手の種類別(特定か不特定の相手か)、行為別(挿入側か被挿入側か)みると、特定相手との挿入(タチ)時の常用率(「毎回使った」人の割合)は64%、特定相手との被挿入(ウケ)時が59%、不特定相手(その場限りの相手)との挿入(タチ)時の常用率が71%、不特定相

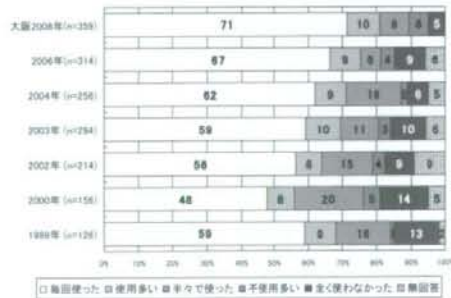


図3 不特定相手(タチ)でのコンドーム使用頻度の推移



手との被挿入（ウケ）時が68%であった。また「まったく使わなかった」の割合は特定相手との場合12～15%、不特定相手との場合は3～5%であり、不特定相手との場合の方が使用頻度は高かった。また「最後にしたアナルセックス」でのコンドーム使用でも、特定の相手との場合よりその場限りの人との場合の方が使用率（「使った」と回答した人の割合）は高かった。年齢別にみると、24歳以下で相手如何にかかわらず被挿入側での常用率が低い傾向が認められた。

過去6か月間のコンドーム購入経験は全体で67%、購入先はドラッグストア、ゲイショップ、コンビニの順であった。年齢との関係では若い世代ほどコンビニでの購入経験が多い傾向が認められた。

コンドームの使用状況について経年的にみると、常用率や購入経験では増加傾向が認められた（図2～4）。



図4 最後のセックス時のコンドーム使用と購入経験

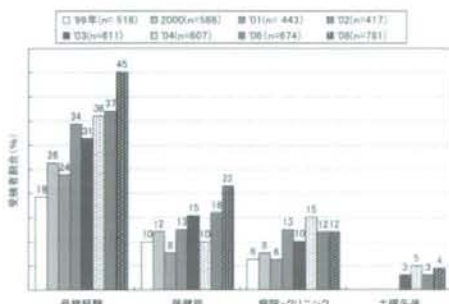


図5 抗体検査の受検率（過去1年間）と受検施設

## 5. 抗体検査の受検状況について

HIV抗体検査の受検経験と未受検理由に関する集計結果を、別表5に示す。

生涯受検率は65%、年齢別では30代前半がもっとも高く、20代後半、30代後半の順であった。一度も検査を受けたことがないと回答した289人の受検してこなかった理由についてみると、「気になる症状がないから」が35%で最も多く、以下「結果を知るのがこわいから」、「感染している可能性がないから」、「どこで受けたらよいかかわからないから」の順であった。年齢別に多い理由をみると24歳以下では「結果がこわい」、20代後半から30代後半では「症状がない」、40歳代では「感染可能性がない」であった。

過去1年間の抗体検査の受検率は45%、受検場所では「保健所・保健センター」、「病院・クリニック」が多かった。アナルセックス経験者での受検率は、やや多い傾向がみられた。年齢別にみると、20代後半がもっとも多く、30代前半、24歳以下の順であり、40歳代の受検率は低かった。受検場所は、40歳代では「病院・クリニック」が多かったが、それ以外の年齢層では「保健所・保健センター」が多かった。経年的にみると、近年横ばいだったものが2006年から8ポイント増加し、著しい変化を認めた。受診場所では、「保健所・保健センター」の増加が大きかった（図5）。

アナルセックス時のコンドーム使用状況別

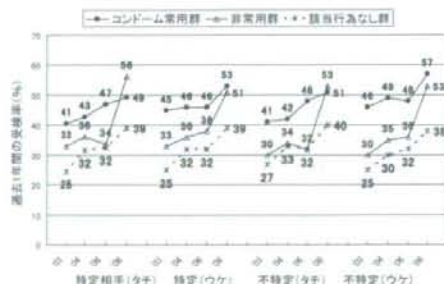


図6 コンドーム使用頻度別にみた受検率の推移

に受検率をみると、特定相手との挿入時の場合でのコンドーム常用群の受検率が49%、非常用群の受検率が56%、特定相手と挿入行為をしなかった群での受検率が39%であった。不特定相手との挿入時の場合では、常用群での受検率が51%、非常用群での受検率が53%、不特定相手と挿入行為をしなかった群での受検率が40%であった。常用群と非常用群の受検率に、明らかな差異が認められなかった。このコンドーム使用頻度別の受検率の推移をみると、非常用群での受検率が2006年から2008年にかけて著しく上昇しているのが認められた(図6)。

## D. 考察

大阪では、ゲイボランティアによる予防啓発プロジェクトMASH大阪の実施する予防啓発プログラムの効果を評価するため、1999年から2004年まで毎年、北区堂山地区のクラブイベントに参加するMSMを対象とした質問紙調査を実施してきた。啓発対象とするMSMのうち、クラブ利用者という特定の集団であるが、毎回同様の調査方法により予防に関する知識や意識、行動の動向を把握し、その推移を比較、検討することにより、各プログラムの有効性について評価、検討してきた。2005年、2007年はゲイバーの顧客を対象とした大規模調査を実施したことから、クラブイベントでの調査は実施しなかったため、今回のクラブ調査は2006年の前回調査から2年ぶりとなる。今回の実施方法が過去の調査と異なる主要な点は、実施場所と質問紙の形態調査である。今回の実施場所には、これまでの北区堂山地区だけでなく住之江区南港のクラブイベントを追加し、堂山にこないMSMの情報獲得を図った。質問紙の形態は、1999年から2001年までA4版2ページ3段組で40問程度のものを使用していたが、回収率や有効回答率を改善するため、2002年からはA4版1ページ2段組で25問に質問数を減らしたものに變更した。今回は質問数増加

に伴う有効回答率の低下を防ぐため、A4版2ページ1段組に変更した。実施手順は、過去の調査結果との比較可能性を確保するため、大きく異なる点はない。質問内容は、各年次のプログラムの展開に応じた若干の変更点はあるが、全体的に大きな違いはない。今回の調査で變更した点は、生涯受診経験と未受検理由について、脱法ドラッグについての質問を追加したことなどである。

年齢別に啓発プログラムの認知状況をみても、著しい差異は認められなかったが、コミュニティセンターやコミュニティペーパーの認知度は、若い年齢層ほど高い傾向が認められた一方で、屋外型啓発イベントの認知度は、若い年齢層ほど低い傾向を認めた。ただし40歳代の認知度はいずれのプログラムでも低く、現在の啓発プログラムの対象として想定されていないことが反映された結果となった。HIV/STI予防に関する知識と年齢との関係においては、検査関係の正答率に関連が認められ、40歳代で正答率が低値であった。コンドーム使用と年齢との関係についてみると、20代後半から30代後半での常用率は高値であったが、24歳以下と40歳代で比較的低率であった。また受検率についても同様に20代後半から30代後半で高率であったが、24歳以下と40歳代で低率であった。今後、これらの年齢層に向けた予防啓発プログラムの一層の働きかけが必要であると考えられる。

経年的な変化をみたとき、今回の調査結果では受検率の上昇が特徴的であった。特にコンドームの使用状況との関係をみたとき、非常用群での受検率が著しく上昇し、常用群の受検率と差異が認められなくなっていた。1999年の調査開始から、高リスク群ほど受検率が低いことが認められ、これを解決することが重要な課題とされてきた。今回の調査結果では、その課題が解決されつつあることが認められた。検査環境の改善は、MASH大阪だけでなく検査事業に関与するさまざまな団体の活

動の影響が関連することも考えられるため、その評価に際しては慎重に分析を行わなければならないであろう。

抗体検査の未受検理由についてみたとき、「気になる症状がない」がもっとも多かったが、検査に関する知識では早期発見の重要性の正答率が高いことを考えると、早期発見における「早期」の意味を、発症の早期段階と誤解し、発症前の無症状の段階と正しく理解していない人が多いことが考えられる。今後、早期発見の重要性について啓発していくときには、その正確な意味が伝わるようにメッセージを工夫する必要があるかもしれない。24歳以下の年齢層では「結果を知るのがこわい」が多かったことから、若い年齢層にはHIV感染症の正確な病態について理解を広げていく必要もあるかもしれない。

## E. 結語

2007年までの大阪におけるゲイボランティアによるHIV予防啓発プロジェクトMASH大阪による各プログラムの効果を評価するため、2008年7月から8月の大阪のゲイ向けクラブイベントの参加者に対して質問紙調査を行い、HIV/STI予防に関する知識や意識、行動と予防啓発プログラムへの接触状況について調査した。

MASH大阪の啓発プログラムの認知度では、コミュニティペーパーや屋外型啓発イベント、コミュニティセンターのいずれの認知度も前回2006年の調査時より増加していた。啓発プログラムが、コミュニティにおいて着実に浸透していた。コンドームの使用率や購入経験者割合は、前回調査より増加していた。抗体検査の受検率は、抗体検査の受検率（45%）は前回結果（37%）より著しく増加していた。アナルセックス時のコンドーム使用状況別に受検率を比較すると、コンドーム非常用群での受検率が著しく増加していた。生涯受検率は65%、未受検理由では気になる症状がない

35%、結果を知るのがこわい27%、感染の可能性なし24%、場所がわからない15%の順であった。年齢別に予防行動についてみると20代後半から30代後半のコンドーム使用率や抗体検査の受検率は24歳以下と40歳代より高率であった。

以上より、大阪地域のMSMにおいて2006年からの2年間でMASH大阪の予防啓発プログラムの認知が広がるとともに、検査行動を中心とした予防行動の普及が認められた。今後、20代前半や40代以上に向けた啓発を進展させるとともに、抗体検査未受検者に向けて、早期発見の重要性についてより具体的に啓発していく必要があると考えられる。