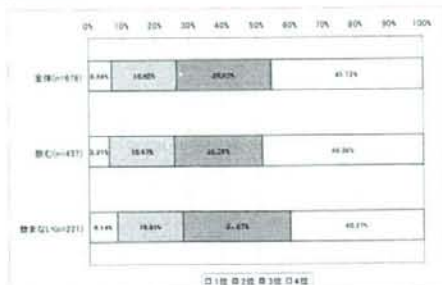


 Research

問17 あなたはふだんお酒を飲みますか。

×

問6-2 未成年者の教育に効果がある-その考えられる効果について、効果があると思われる順に順位をお付け下さい。



	全体(N)	1位	2位	3位	4位	
全体(n=678)	678	6.6%	16.4%	19.6%	25.0%	45.7%
関心(n=437)	437	5.9%	18.4%	19.4%	25.2%	48.3%
関心ない(n=221)	221	6.1%	18.4%	19.9%	31.6%	40.2%

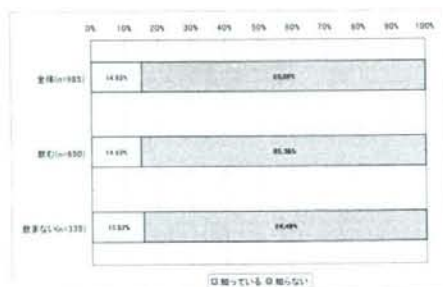
12

 Research

問17 あなたはふだんお酒を飲みますか。

×

問7このような投票のことをご存知ですか。



	全体(N)	知っている	知らない
全体(n=985)	985	14.92%	85.08%
関心(n=650)	650	14.62%	85.38%
関心ない(n=335)	335	15.52%	84.48%

13

g00 Research

図17 あなたはふだんお酒を飲みますか。

※ 図6-1取り締まり(法的)面から最も必要だと思うものを一つだけ答えて下さい。



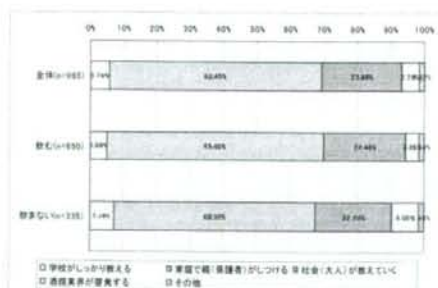
	全体(N)	飲(保護者)を厳しく取り締まる	お酒を提供した人を取り締まる	酒類業者への規制を強化する	その他
全体(n=985)	985	33.71%	48.42%	12.69%	5.18%
飲む(n=650)	650	33.83%	49.08%	11.69%	5.39%
飲まない(n=335)	335	33.43%	47.10%	14.62%	4.78%

14

g00 Research

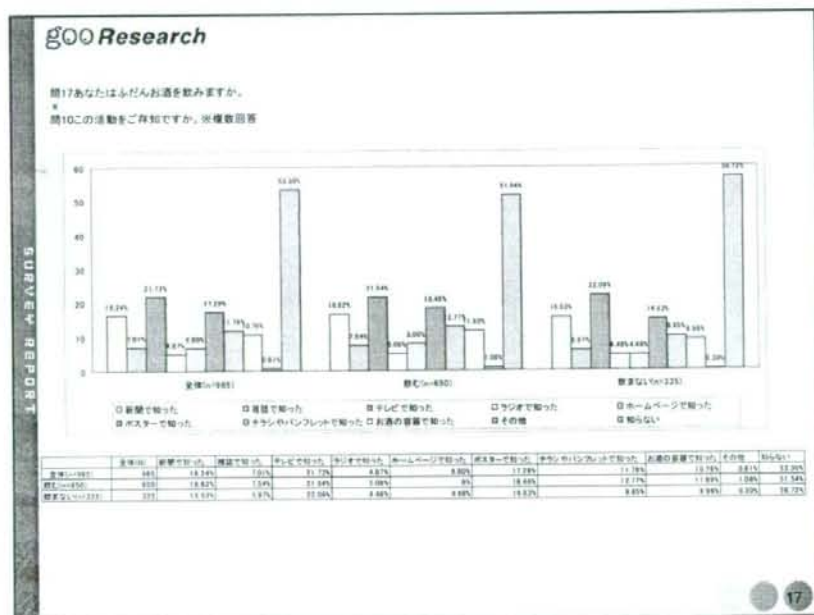
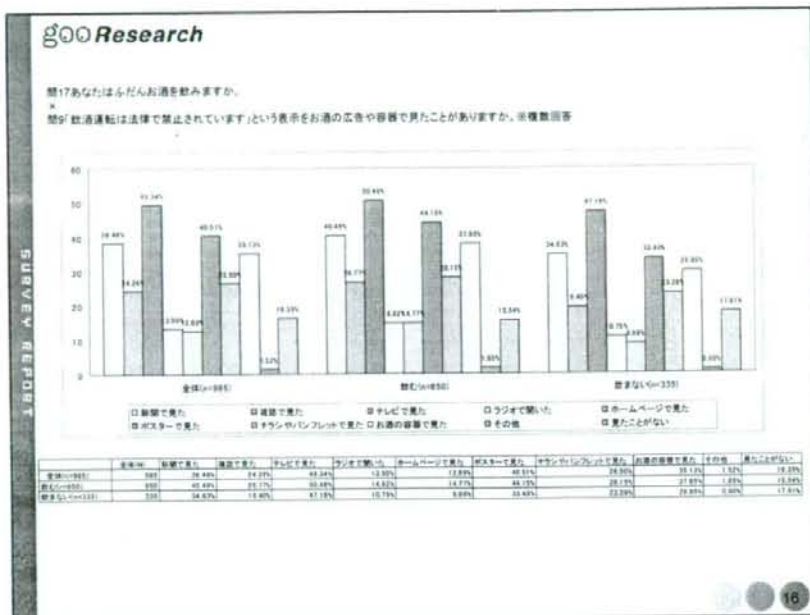
図17 あなたはふだんお酒を飲みますか。

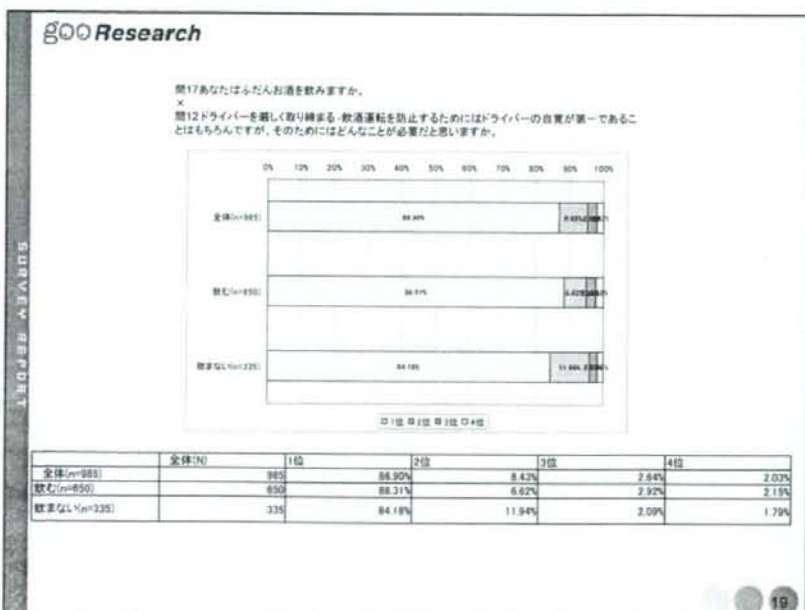
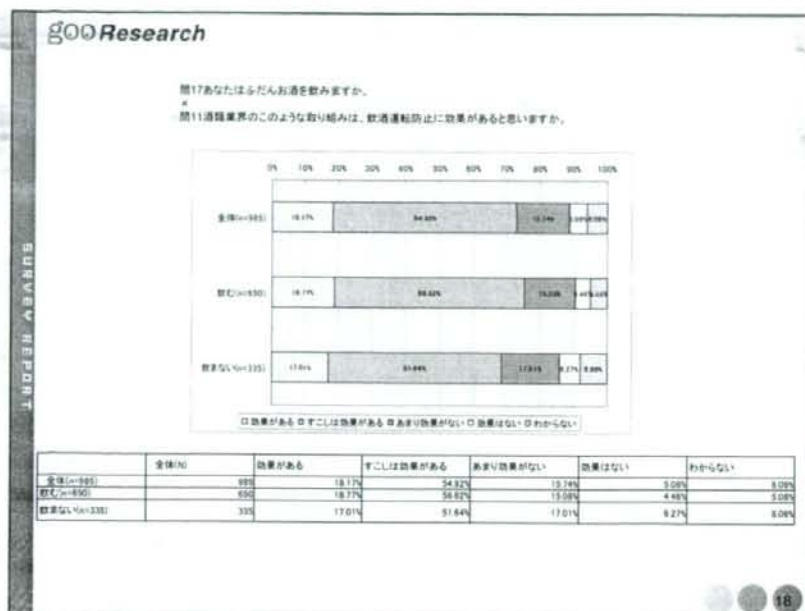
※ 図6-2教育・しつけ面から最も必要だと思うものを一つだけ答えて下さい。

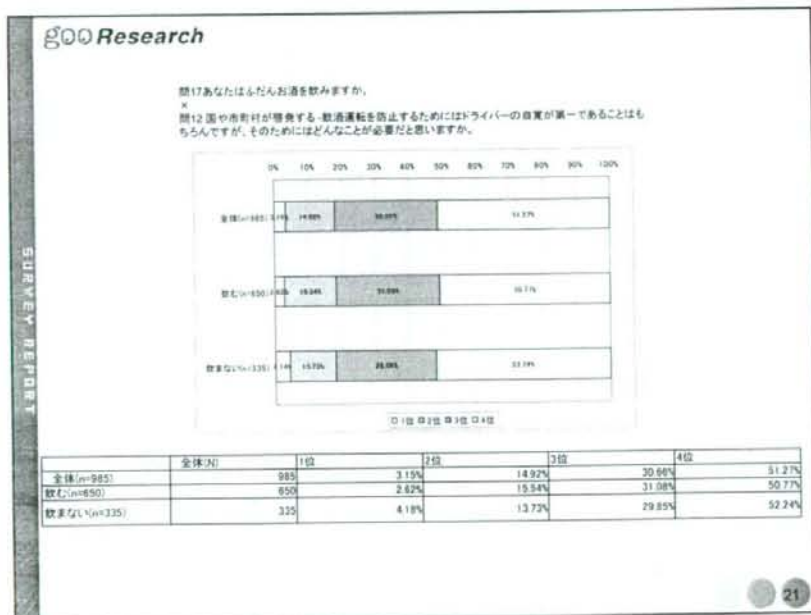
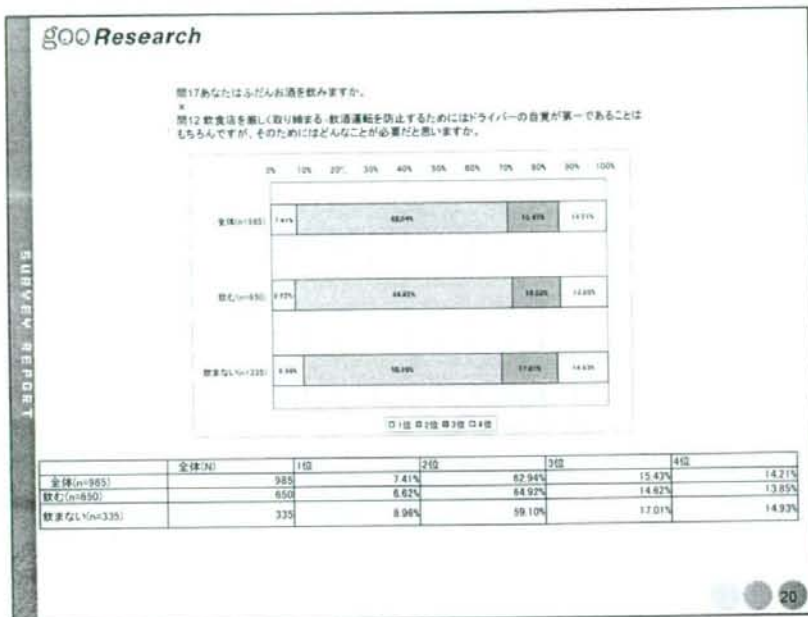


	全体(N)	学校がしっかり教える	家庭で親(保護者)がしつける	社会(友人)が教えていく	酒類業界が啓発する	その他
全体(n=985)	985	7.1%	60.4%	23.8%	7.9%	1.8%
飲む(n=650)	650	6.9%	65.4%	21.4%	7.1%	1.9%
飲まない(n=335)	335	7.4%	60.2%	27.6%	4.0%	1.4%

15





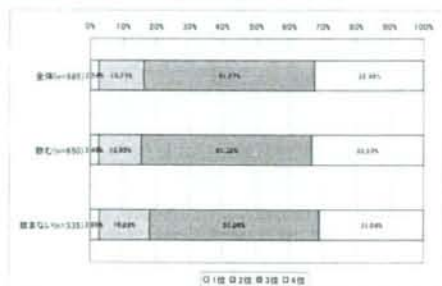


g00 Research

SURVEY REPORT

※ 問17 あなたはふだんお酒を飲みますか。

※ 問12 酒類業界の飲食店が注意・啓発する・飲酒運転を防止するためにはドライバーの自覚が第一であることはもちろんですが、そのためにはどんなことが必要だと感じますか。



	全体(N)	1位	2位	3位	4位
全体 (n=985)	985	2.54%	13.71%	51.27%	32.49%
飲心 (n=650)	650	2.46%	12.92%	51.38%	32.23%
飲まない (n=335)	335	2.69%	15.22%	51.04%	31.04%

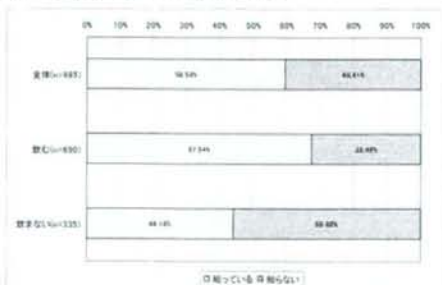
22

g00 Research

SURVEY REPORT

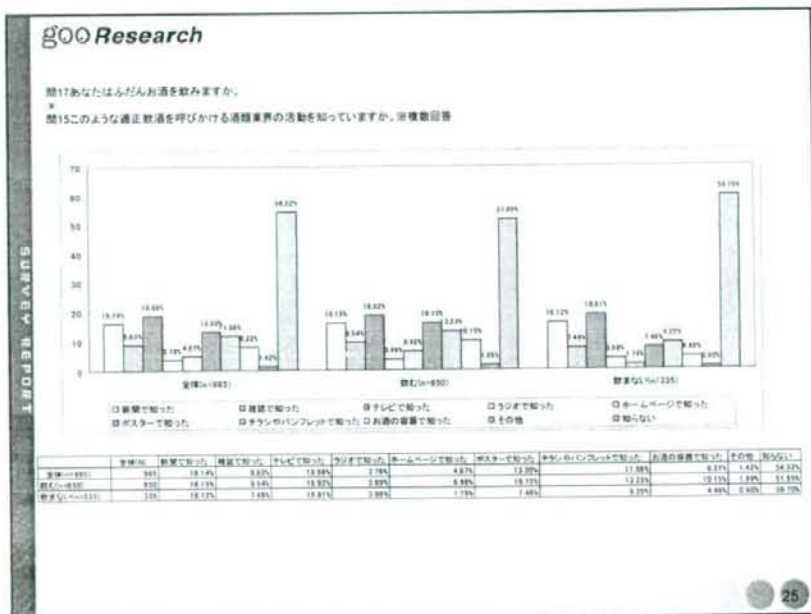
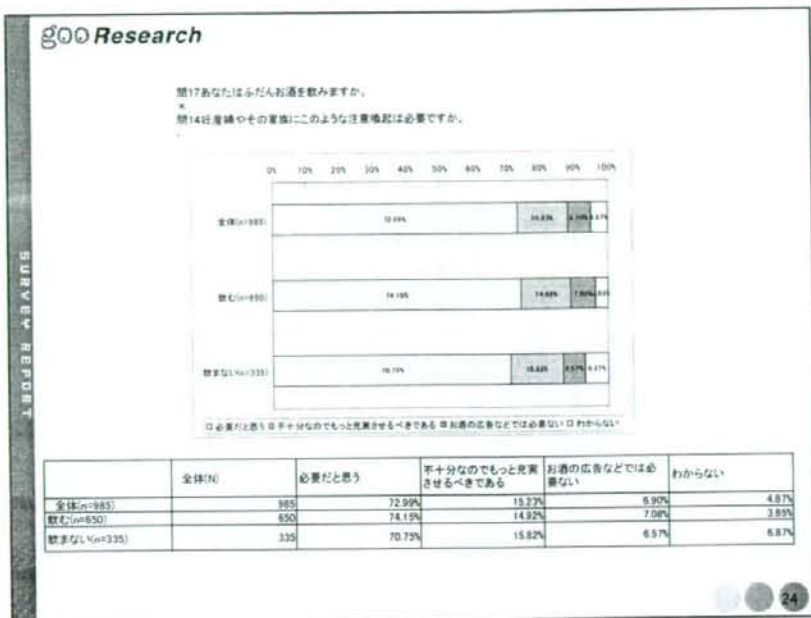
※ 問17 あなたはふだんお酒を飲みますか。

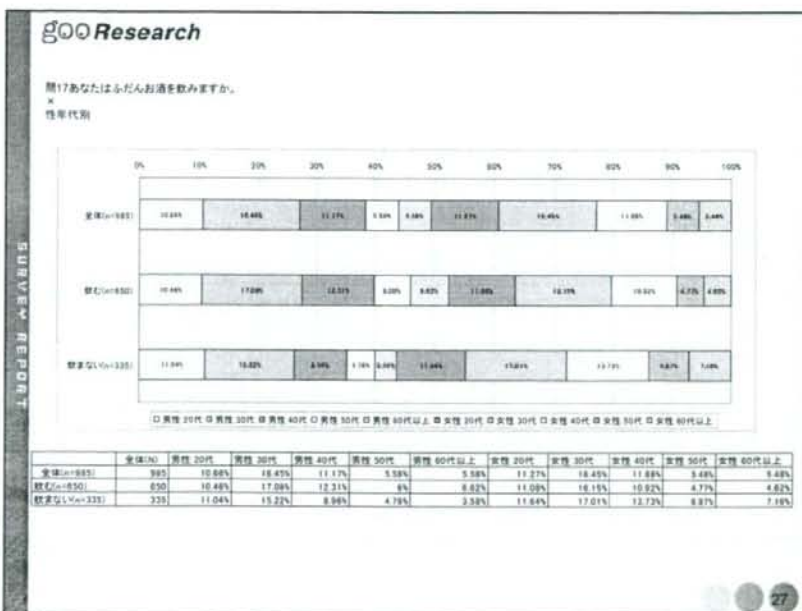
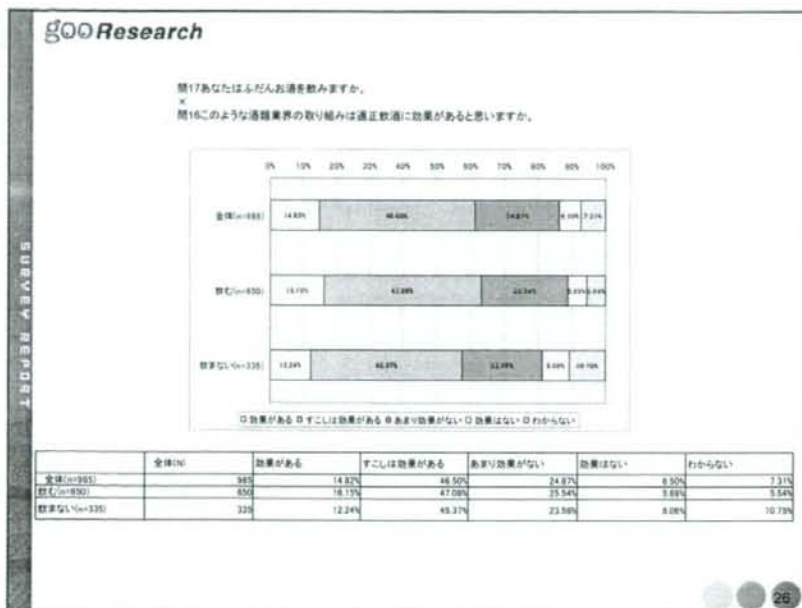
※ 問13 妊婦中や授乳期の飲酒は胎児、乳児の健康に悪影響を与えるおそれがあります」という表示が酒類の広告や容器に表示されていることを知っていますか。



	全体(N)	知っている	知らない
全体 (n=985)	985	59.59%	40.41%
飲心 (n=650)	650	67.54%	32.46%
飲まない (n=335)	335	44.18%	55.82%

23






goo Research

アルコール健康医学協会 御中

酒類の広告に関するアンケート(成年編・性年代別)
調査結果

2008年10月
NTTレゾナント株式会社
リサーチ部門

SURVEY REPORT




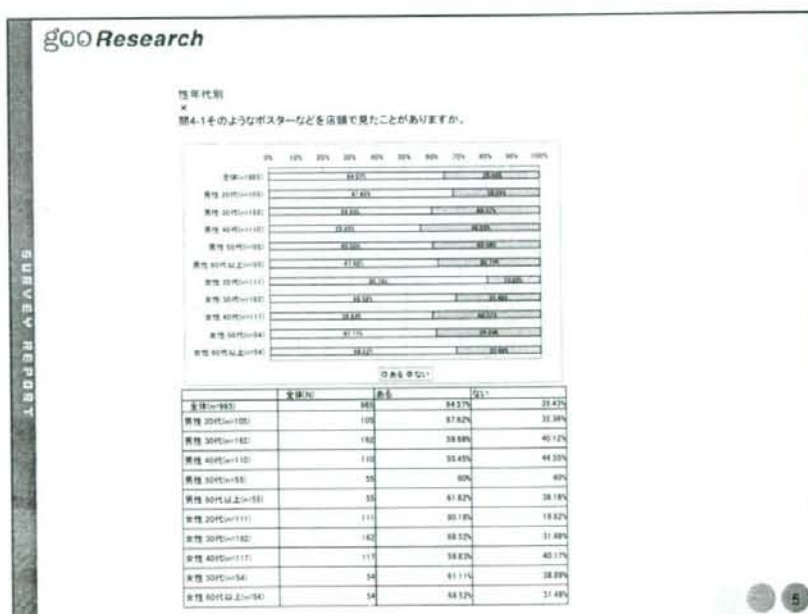
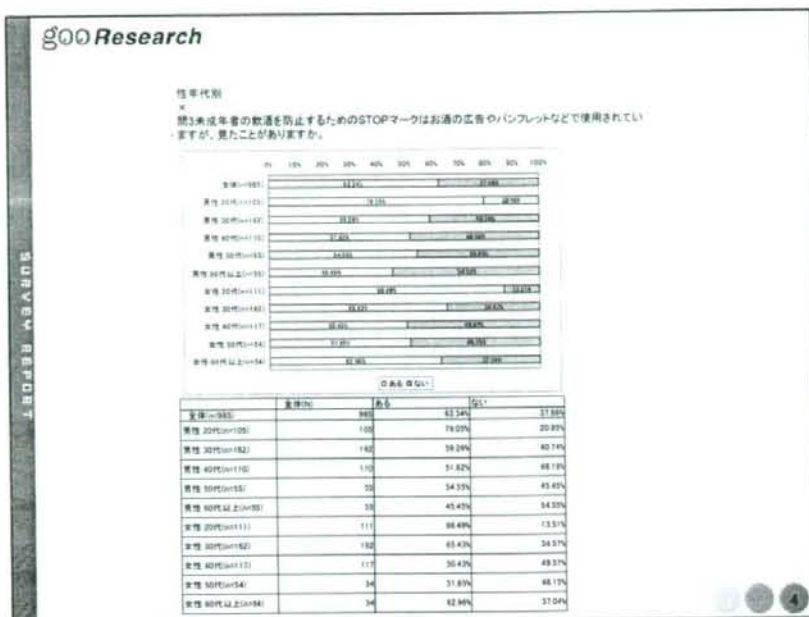
goo Research

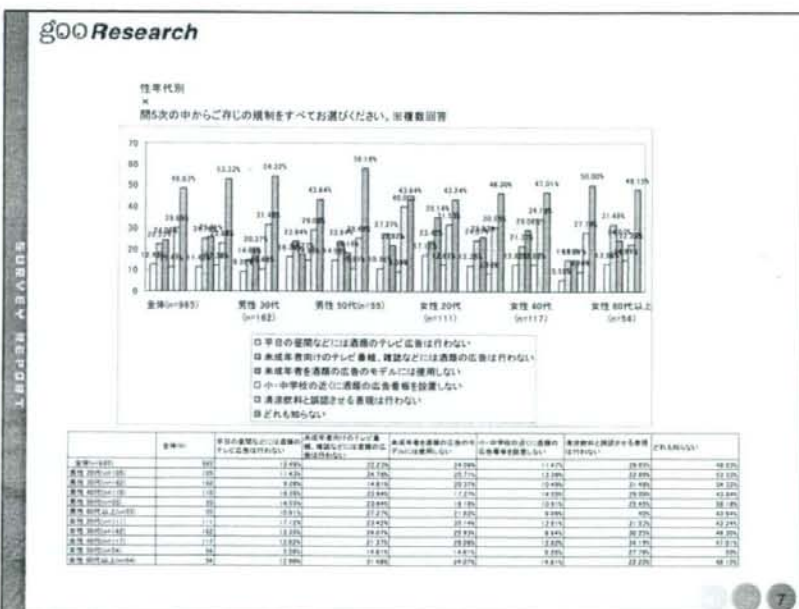
◆調査について

調査実施期間: 2008年10月1日～2008年10月6日
調査対象: 20歳以上 男女
調査方法: gooリサーチを利用したWebアンケート調査
有効回答数: 985サンプル

SURVEY REPORT





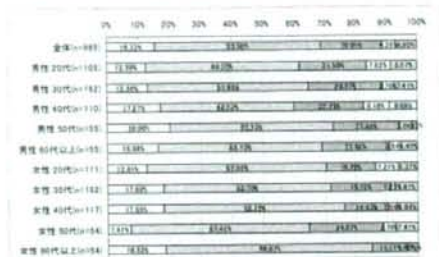


g○○ Research

性年代別

※

問6-1のような取り組みは効果があると思いますか。


 効果がある 効果がある 効果はない 効果はない (わからない)

性別	年代	効果がある	効果がある	効果はない	効果はない
全体	(n=993)	38.2%	31.3%	30.0%	30.5%
男性	20代	(n=166)	42.3%	40.3%	17.4%
男性	30代	(n=182)	33.5%	31.3%	35.2%
男性	40代	(n=170)	37.1%	33.5%	29.4%
男性	50代	(n=83)	39.8%	32.7%	27.5%
男性	60代以上	(n=95)	33.3%	35.3%	31.4%
女性	20代	(n=111)	32.4%	32.4%	35.2%
女性	30代	(n=142)	37.3%	34.5%	28.2%
女性	40代	(n=117)	31.6%	33.3%	35.1%
女性	50代	(n=94)	37.7%	34.4%	27.9%
女性	60代以上	(n=94)	38.3%	36.5%	25.2%

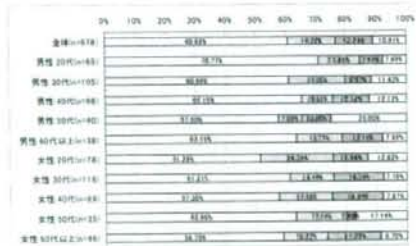
8

g○○ Research

性年代別

※

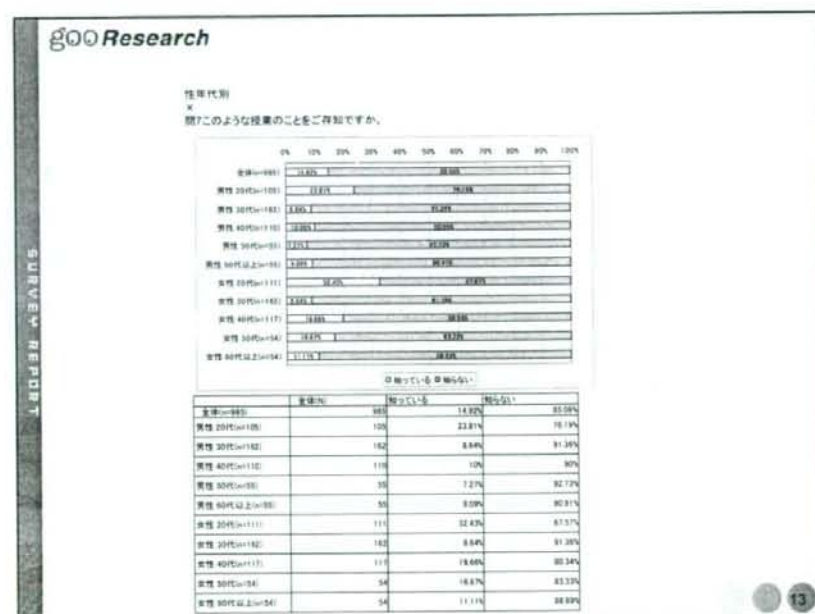
問6-2 社会に広く認識させる効果がある-その考えられる効果について、効果があると思われる順に順位をお付け下さい。

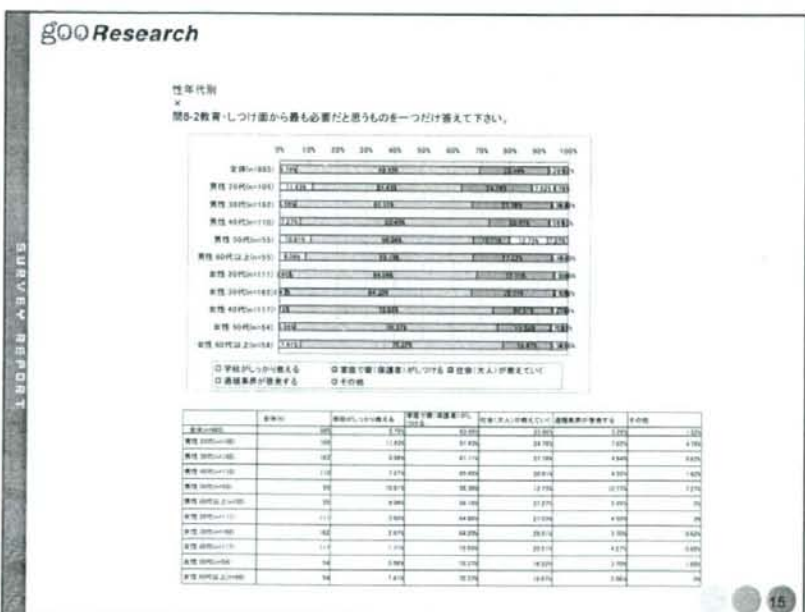
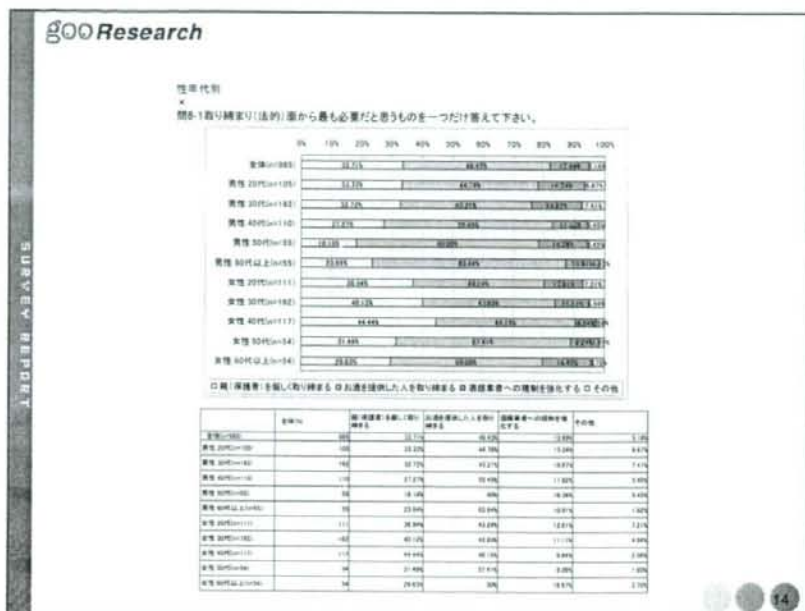

 効果がある 効果がある 効果はない 効果はない

性別	年代	効果がある	効果がある	効果はない	効果はない
全体	(n=918)	50.2%	31.3%	18.2%	10.3%
男性	20代	(n=83)	58.7%	31.3%	10.0%
男性	30代	(n=105)	48.6%	31.4%	19.9%
男性	40代	(n=98)	50.0%	31.6%	18.4%
男性	50代	(n=40)	57.5%	32.5%	10.0%
男性	60代以上	(n=58)	53.4%	34.5%	12.1%
女性	20代	(n=78)	43.8%	34.6%	21.6%
女性	30代	(n=116)	51.7%	31.9%	16.4%
女性	40代	(n=83)	47.1%	33.8%	19.1%
女性	50代	(n=55)	52.7%	34.5%	12.8%
女性	60代以上	(n=88)	54.5%	34.1%	11.4%

9



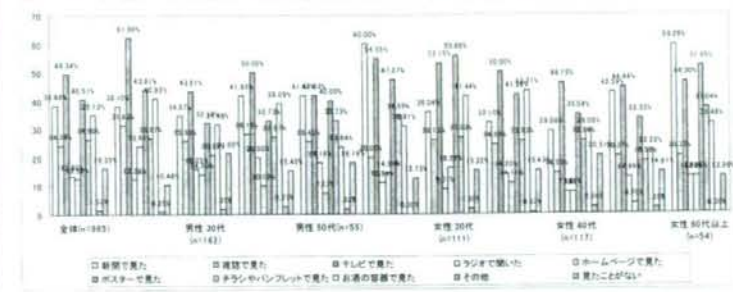




g○○ Research

性年代別

× 関が教育活動は法律で禁止されています」という表示をお酒の広告や容器で見たことがありますか。回答数回答



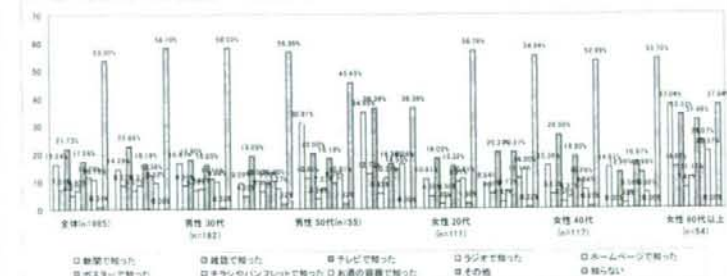
	新聞で見た	雑誌で見た	テレビで見た	ラジオで聞いた	ホームページで見た	PCメールで見た	チラシやパンフレットで見た	お酒の容器で見た	その他	見たことがない
全体 (n=185)	8%	4%	24%	12%	22%	4%	12%	12%	1%	31%
男性 20代 (n=142)	1%	1%	21%	12%	22%	4%	12%	12%	1%	26%
男性 30代 (n=55)	1%	1%	21%	12%	22%	4%	12%	12%	1%	26%
女性 20代 (n=111)	1%	1%	21%	12%	22%	4%	12%	12%	1%	26%
女性 40代 (n=172)	1%	1%	21%	12%	22%	4%	12%	12%	1%	26%
女性 50代以上 (n=54)	1%	1%	21%	12%	22%	4%	12%	12%	1%	26%

16

g○○ Research

性年代別

× 関10この活動をご存知ですか。回答数回答



	新聞で見た	雑誌で見た	テレビで見た	ラジオで聞いた	ホームページで見た	PCメールで見た	チラシやパンフレットで見た	お酒の容器で見た	その他	知らない
全体 (n=185)	16%	14%	24%	12%	22%	4%	12%	12%	1%	31%
男性 30代 (n=182)	16%	14%	24%	12%	22%	4%	12%	12%	1%	31%
男性 50代 (n=55)	16%	14%	24%	12%	22%	4%	12%	12%	1%	31%
女性 20代 (n=111)	16%	14%	24%	12%	22%	4%	12%	12%	1%	31%
女性 40代 (n=172)	16%	14%	24%	12%	22%	4%	12%	12%	1%	31%
女性 50代以上 (n=54)	16%	14%	24%	12%	22%	4%	12%	12%	1%	31%

17

性年代別

X

問11 通車業界のこのような取り組みは、飲酒運転防止に効果があると思いますか。



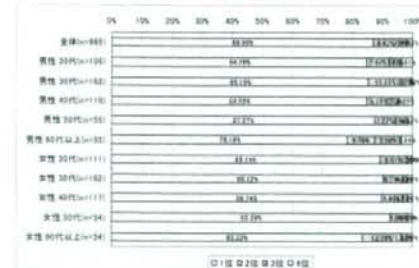
性別	年代	効果がある	効果がある程度	効果はあまりない	効果はない	回答数
全体	19歳以下	31	97	33	3	133
男性	20代	31	97	33	3	133
男性	30代	24	193	41	5	263
男性	40代	24	193	41	5	263
男性	50代	31	97	33	3	133
男性	60代以上	31	97	33	3	133
女性	20代	31	97	33	3	133
女性	30代	24	193	41	5	263
女性	40代	24	193	41	5	263
女性	50代	31	97	33	3	133
女性	60代以上	31	97	33	3	133

18

性年代別

X

問12 ドライバーを厳しく取り締まる・飲酒運転を防止するためにはドライバーの自覚が第一であることはもちろんですが、そのためにはどんなことが必要だと思いますか。



性別	年代	1	2	3	4	
全体	19歳以下	31	97	33	3	133
男性	20代	31	97	33	3	133
男性	30代	24	193	41	5	263
男性	40代	24	193	41	5	263
男性	50代	31	97	33	3	133
男性	60代以上	31	97	33	3	133
女性	20代	31	97	33	3	133
女性	30代	24	193	41	5	263
女性	40代	24	193	41	5	263
女性	50代	31	97	33	3	133
女性	60代以上	31	97	33	3	133

19

goo Research

性年代別

×

問12 飲食店を頻りに取り締まる・飲酒運転を防止するためにドライバーの自覚が第一であることはもちろんですが、そのためにはどんなことが必要だと思いますか。



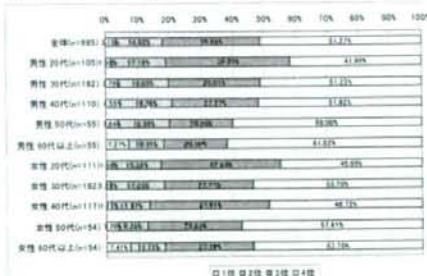
属性	回答数	1	2	3	4
男性 10代	100	14.0%	22.0%	22.0%	42.0%
男性 20代	100	14.0%	22.0%	22.0%	42.0%
男性 30代	100	14.0%	22.0%	22.0%	42.0%
男性 40代	100	14.0%	22.0%	22.0%	42.0%
男性 50代以上	100	14.0%	22.0%	22.0%	42.0%
女性 10代	100	14.0%	22.0%	22.0%	42.0%
女性 20代	100	14.0%	22.0%	22.0%	42.0%
女性 30代	100	14.0%	22.0%	22.0%	42.0%
女性 40代	100	14.0%	22.0%	22.0%	42.0%
女性 50代以上	100	14.0%	22.0%	22.0%	42.0%

goo Research

性年代別

×

問12 国や市町村が専念する・飲酒運転を防止するためにドライバーの自覚が第一であることはもちろんですが、そのためにはどんなことが必要だと思いますか。

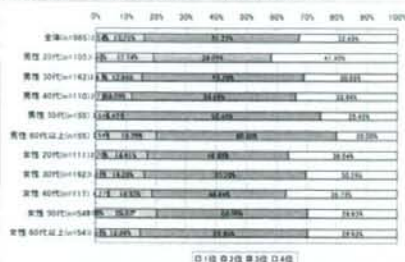


属性	回答数	1	2	3	4
男性 10代	100	14.0%	22.0%	22.0%	42.0%
男性 20代	100	14.0%	22.0%	22.0%	42.0%
男性 30代	100	14.0%	22.0%	22.0%	42.0%
男性 40代	100	14.0%	22.0%	22.0%	42.0%
男性 50代以上	100	14.0%	22.0%	22.0%	42.0%
女性 10代	100	14.0%	22.0%	22.0%	42.0%
女性 20代	100	14.0%	22.0%	22.0%	42.0%
女性 30代	100	14.0%	22.0%	22.0%	42.0%
女性 40代	100	14.0%	22.0%	22.0%	42.0%
女性 50代以上	100	14.0%	22.0%	22.0%	42.0%

性年代別

×

※12 酒類業者や飲食店が注意・啓発する・飲酒運転を防止するためにはドライバーの自覚が第一であることはもちろんですが、そのためにほんのなにかが必要だと思いますか。



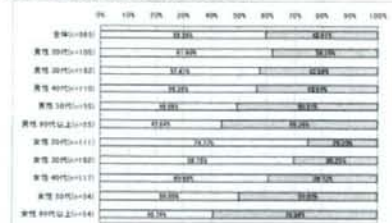
性別	年代	必要 (%)	不要 (%)
全層	18歳以下	32.2%	31.8%
男性	20代前半	31.3%	32.0%
男性	20代後半	31.2%	32.0%
男性	30代前半	31.1%	31.9%
男性	30代後半	31.0%	31.8%
男性	40代前半	30.9%	31.7%
男性	40代後半	30.8%	31.6%
男性	50代前半	30.7%	31.5%
男性	50代後半	30.6%	31.4%
女性	20代前半	30.5%	31.3%
女性	20代後半	30.4%	31.2%
女性	30代前半	30.3%	31.1%
女性	30代後半	30.2%	31.0%
女性	40代前半	30.1%	30.9%
女性	40代後半	30.0%	30.8%
女性	50代前半	29.9%	30.7%
女性	50代後半	29.8%	30.6%

22

性年代別

×

※13「妊婦中や授乳期の飲酒は胎児、乳児の発育に悪影響を与えるおそれがあります」という表示がお酒の広告や容器に表示されていることを知っていますか。



性別	年代	知っている (%)	知らない (%)
全層	18歳以下	38.2%	38.2%
男性	20代前半	37.3%	38.2%
男性	20代後半	37.2%	38.2%
男性	30代前半	37.1%	38.1%
男性	30代後半	37.0%	38.0%
男性	40代前半	36.9%	37.9%
男性	40代後半	36.8%	37.8%
男性	50代前半	36.7%	37.7%
男性	50代後半	36.6%	37.6%
女性	20代前半	36.5%	37.5%
女性	20代後半	36.4%	37.4%
女性	30代前半	36.3%	37.3%
女性	30代後半	36.2%	37.2%
女性	40代前半	36.1%	37.1%
女性	40代後半	36.0%	37.0%
女性	50代前半	35.9%	36.9%
女性	50代後半	35.8%	36.8%

23