

特集：老年医学の展望

## 老化および老年病の疫学的研究

下方 浩史

株式会社 ライフ・サイエンス

# 老化および老年病の疫学的研究

下方 浩史\*

## KEY WORD

老化  
老年病  
疫学  
ゲノム研究  
長期縦断疫学研究

## POINT

- 老化を観察し老年病の成因を明らかにするために長期縦断疫学研究が必要である。
- 老化を目標にした長期縦断疫学研究は膨大な費用と時間を要するため、世界的にみても今までほとんど行われていなかった。
- これからの長期縦断疫学研究には、分子疫学の手法も取り入れた新しい方法論が必要となる。

0387-1088/07/4500/論文/JCLS

## はじめに

老化および老年病の疫学的研究には、老化に関連する健康問題の検討と、正常な老化による変化を観察するという2つの大きな目的がある<sup>1,3)</sup>。老年病や運動機能障害などの発症のリスクファクターについての検討を目的とした調査、老年病の予防とその判定、健康を守り、長寿を全うするための生活指針を探る健康医学的研究、寿命を規定する要因の検討などが、老化に関連した健康問題の研究として特に重要である。

加齢とともに様々な生体機能は低下していく。正常な老化の過程を明らかにし、また老化の研究での共通する基礎資料として加齢による身体機能や精神活動の変化についての詳細なデータを集積していくことも極めて重要である。例えば加齢による検査値の変化についての基準値作成は、高齢者の診療に当たって欠くことができ

ないものである。こうした疫学研究の方法論は老年学、老年医学の最も基本をなすものであるといつてよい。

研究の実際の方法としては、大きく分けて横断的方法と縦断的方法の2つがある<sup>4)</sup>。前述のように若年者から高齢者まで、なるべく多数の集団で種々の検査を一度に実施し、検討を行う方法が横断的研究である。一方、縦断的研究は同一の個人を継続して観察し、加齢による実際の変化、加齢に関連する要因、寿命などをとらえようとするものである。縦断的研究は長期にわたっての継続が必要で、一度の調査で終了してしまう横断的研究に比べて実施が困難であることが多い。

## ■ 老化の縦断的研究

経時的な追跡を行う縦断的研究は横断的方法に比べて、結論が出るまでに一般に10年以上もの期間を要し、調査を継続するための費用や人材の確保も必要である。しかし、老化の観察を行うためには、後述するように横断的観察の

\*しもかた ひろし：国立長寿医療センター研究所疫学研究部



表1 コホート研究と老化の縦断研究の比較

|         | コホート研究  | 老化の縦断研究                                |
|---------|---|--|
| 目的      | 曝露要因とエンドポイントの因果関係を証明  | 検査値の縦断的変動を観察                           |
| 対象者数    | 曝露要因に関する有意差を得るのに十分な数のエンドポイント発症者が生ずる数。比較的稀な疾患をエンドポイントにすれば、膨大な対象者数が必要 | 検査値の縦断的変動が有意となる数で、通常数千人の範囲             |
| 開始時検査項目 | 曝露要因に限って実施  | 加齢に関連する詳細な項目                           |
| 追跡検査項目  | エンドポイントを追跡  | 詳細な検査項目を繰り返し実施                         |
| 追跡期間    | 曝露要因に関する有意差を得るのに十分な数のエンドポイント発症者が生ずる期間                               | 世代が交代する30年間をめぐり                        |
| 多施設協同研究 | 限られた共通の検査を実施しエンドポイントに関する追跡を多数の対象者に行うことは多施設協同研究に適している                | 多くの詳細な検査項目を多数の施設で、全く同じ方法、精度で行うのは事実上不可能 |
| 実施方法    | 調査項目を絞り、できるだけ多数の対象を調査   | 対象者数を絞り、できるだけ詳細な検査項目を実施                |

みでは、多くのバイアスを生じることがあり、加齢による変化を正確にとらえることができない。このため、加齢研究には縦断的方法が欠かせない。同一対象者に同じ検査項目を一定期間ごとに繰り返し行い、加齢による検査値の縦断的変動を観察する老化の縦断的研究は、正常な老化過程の評価の基礎データとして極めて重要である<sup>5)</sup>。

縦断的方法を用いて、疾患や死亡などのリスクファクターを検討する研究方法にコホート研究がある。正常な老化の過程を観察するための縦断的研究と疾病のリスクファクターを探ることを目的としたコホート研究は、その方法や対象が大きく異なることに注意せねばならない。老化の縦断的研究は繰り返し検査を行い、検査値の縦断的変動を観察することが重要であり、コホート研究は曝露要因と疾病の罹患や死亡などのエンドポイントとの因果関係を求めるものである。このため老化の縦断的研究では、対象者数は検査値の縦断的変動が有意となる数で、通常数千人の範囲となるが、コホート研究では

曝露要因に関する有意差を得るのに十分な数のエンドポイントの発症者が生ずる数の対象者が必要であり、比較的稀な疾患をエンドポイントにすれば、数十万人の対象者数が必要となることもある。コホート研究では調査項目を絞り、できるだけ多数の対象を調査することが望ましく、一方、老化の縦断的研究では対象者数を絞り、できるだけ詳細な老化に関連する検査を実施することが望ましい。多施設共同研究は限られた共通の検査を実施し、エンドポイントに関する追跡を多数の対象者に行うコホート研究には適しているが、老化の縦断的研究の場合、多くの詳細な検査項目を多数の施設で、全く同じ方法、同じ精度で行うのは事実上不可能であり、多施設共同研究として実施するのは極めて困難である(表1)。

### ■ 縦断的方法がなぜ必要か

高齢者は長期間、数々の致命的な疾患に罹らずにきたエリートである。死亡に結びつく様々



表2 国内外の代表的な老化の縦断的研究<sup>6)</sup>

| 名称                 | 開始年  | 調査機関           | 対象           | 人数     | 追跡サイクル | 対象年齢   | 特徴                         |
|--------------------|------|----------------|--------------|--------|--------|--------|----------------------------|
| Duke Study         | 1955 | Duke大学         | 地域在住男女       | 267    | 2～4年   | 60～90歳 | 歴史的縦断研究                    |
| BLSA               | 1958 | NIA(米国国立老化研究所) | 米国内ボランティア    | 1,200  | 2年     | 20歳～   | 包括的老化縦断研究の象徴的存在            |
| Normal Aging Study | 1963 | Boston 退役軍人病院  | ボストン近郊の退役軍人  | 2,032  | 5年     | 25～75歳 | 対象者は健常人                    |
| Rotterdam Study    | 1990 | Erasmus 大学     | ロッテルダムの地域住民  | 11,854 | 2年     | 55～98歳 | 神経老年病, 心疾患, 運動器疾患, 眼科疾患を対象 |
| 小金井 Study          | 1976 | 東京都老人総合研究所     | 東京都小金井市住民    | 477    | 5年     | 69～71歳 | 日本の縦断研究の草分け的存在, 社会・心理面も考慮  |
| NILS-LSA           | 1997 | 国立長寿医療センター     | 愛知県大府市・東浦町住民 | 2,267  | 2年     | 40～79歳 | 日本で最初の施設型の包括的な老化の縦断研究      |

な危険因子をもつ人たちは早期に死亡し、健康で疾病罹患の危険因子をもたない人たちが選択的に生き残り高齢者となる。この選択効果のため、横断的研究では加齢による変化を実際よりも過小評価してしまう危険性がある。

出生年代による測定値への影響をコホート効果という。例えば、身長は60歳を超える頃から年齢とともに少しずつ低くなっていく。これは、脊椎の彎曲の増強や骨量の減少などによるものである。現在の若者は高齢者に比べて身長が高いが、横断的にみた身長の年齢による差は、身長の加齢変化よりもむしろ、成長期の栄養改善の影響によるものと推測される。

このように、老化の観察を行うためには、そのときの集団の平均のみを観察する横断的研究のみでは、観察結果に偏りを生じることがあり、老化による変化を正確にとらえることができない。

縦断的疫学調査の中でも保健所をベースとして、あるいは地域の公民館などに住民を集めて、数日間、医師や研究者が泊まり込んで、聞き取り調査や、栄養調査、血液検査、心電図などの簡単な臨床検査を行い、これを何年間にわたって毎年繰り返すという形での地域における調査は、日本でもいくつか行われ、優れた成果も出ている。特に離島や山村など限られた地域

の特色を描き出すためには、こうした地域での調査は極めて重要である。しかし、老化に伴う数多くの変化をできるだけ広範囲にとらえ観察するには、最新の機器を利用した医学検査と詳細な生活調査に加え、食事調査、運動機能調査、心理検査など、学際的な精度の高い調査・検査を繰り返し同一の参加者に行うことが必要である。加齢・老化による変化を多くの設備の整った施設での検査、調査によって詳細に観察し、疾患や障害の発症をとらえて、その病因を探す長期縦断疫学研究を実施することが必要である。

フラミンガム・スタディのような世界各地で行われている大規模疫学研究の多くは、癌や循環器疾患などの特定の疾患をエンドポイントとしたコホート研究であり、老化の研究を目指したものではない。国内外での代表的な老化の縦断的研究を表2に示した<sup>6)</sup>。施設での設備を利用した総合的な老化に関する縦断的研究は、国際的にみても米国国立老化研究所(NIA)における Baltimore Longitudinal Study of Aging(BLSA)など少数に限られている。

## ■ 縦断疫学研究の新たな課題

老化の疫学研究の目的は、積極的介入による寿命の延長を目指した老化制御だけでなく、む



しる高齢者の日常生活に關与する機能(ADL)および生活の質(QOL)の維持を目指している。老年症候群,特に高齢者の自立に影響を与えるような軽度の認知機能障害(Mild Cognitive Impairment: MCI)や,軽度の身体機能障害(frailty)は最近の老年医学の重要な課題にもなっている。

高齢化社会への対応には医学ばかりでなく,高齢者の経済,人権,介護,ソーシャルサポート,家族関係,死別体験,ストレス,自尊心,自立などの研究も重要である。高齢者と若年者,健常者と障害者,すべてが共存できる共生社会を目指す社会学的研究が重要な意味をもってくるだろう。これからの長期縦断疫学研究も,こうした社会学的側面を包括した学際的研究でなければならない。

環境要因や文化,生活習慣などの老化・老年病への影響を観察するためには,世界で行われている老化の疫学的調査研究と国際比較研究を行っていく必要もある。

分子生物学から社会学まで学際的展開,さらには研究の国際的展開が,老化の疫学的研究の中心となる縦断研究にも,今求められている。

## ■ 老化・老年病の分子疫学と縦断研究

最近の急速なゲノム科学の進歩は,老化や老年病罹患の素因としての遺伝子多型の探索を可能にした。小児期に起こってくる稀な遺伝性疾患は単一の原因遺伝子がはっきりしており,その遺伝子の変異があれば必ず疾患が発症する。しかし老化や老年病に關連する遺伝子の多型は,単一ではなく数多くの遺伝子が関わっており,それぞれの遺伝子多型間の相互作用や,さらには加齢や環境要因の影響もあり解析が難しい。老年病に關連する遺伝子多型は疾患の発症への寄与率が一般に低く,多くの生活環境因子との交絡があるため,解析を行うのに十分な対象者数が必要である。例えば高脂血症でも食事や体格,年齢,運動量などを一定に調整した上での遺伝子多型の寄与の推定が求められる。こうした検討を行うためには,多変量解析や多くの検査結果の時間的变化を重視した縦断的解析が必

要である<sup>7)</sup>。

このようなことを考慮すると,老化や老年病の分子疫学的研究には少なくとも数千人規模の基礎集団を設定することが望ましい。できれば無作為抽出された中高年の一般住民を対象とし,老化や老年病に關連する多数の遺伝子多型の検査を行うと同時に,様々な環境因子,医学的所見,疾患マーカーの検査や臨床検査を実施する。さらに環境因子の経時的な影響をみるために,継続的に繰り返して調査を行う包括的な縦断研究を実施していく。一般の調査では,多くの遺伝子多型について検査を行おうとすると,検体が枯渇してしまう危険性があるが,縦断研究では同一の人が繰り返し参加するため,遺伝子検体の繰り返しの採取が可能であり,検体量を心配することなく研究を行うことができるという利点もある<sup>8,9)</sup>。

## ■ 国立長寿医療センター長期縦断疫学研究

平成8年度に,国立長寿医療センター研究所(NILS)に長期縦断疫学研究室が設置され,平成9年度の11月より「老化に關する長期縦断疫学研究(NILS-LSA)」を開始した<sup>10-12)</sup>。対象者は,観察開始時年齢が40~79歳までの男女である。1日の検査人数は7名で,毎日年間を通して詳細な老化に關連する検査を行っている。平成12年4月に2,267名の基礎集団が完成し,以後は2年ごとに検査を繰り返し実施している。対象者は国立長寿医療センター周辺の地域住民とし,地方自治体(大府市および東浦町)の協力を得て,地域住民から年齢・性別に層化した無作為抽出を行っている。抽出によって選定された者を説明会に招いて,検査の目的や方法などを十分に説明し,インフォームドコンセントを得た上で検査を実施している。

検査および調査は,ほとんどすべて施設内に設けた専用の検査センターで行っている。朝9時から夕方4時までの間に分刻みでスケジュールを組み,頭部MRI検査や心臓および頸動脈超音波断層検査,骨密度測定,腹部CT検査などの最新の機器を利用した医学検査のみならず,



詳細な生活調査, 栄養調査, 運動機能調査, 心理検査など広汎で学際的な, しかも精度の高い調査・検査を実施している。

調査開始当初より調査参加者のほぼ全員からの血液サンプルを用いて, DNA を自動抽出装置で抽出し蓄積している。これほど背景因子が詳細に検討されている一般住民の DNA 検体の蓄積は, 国内外でも他にはないと思われる。現在, 老化・老年病に関連する 172 の遺伝子多型について検討を行っており, 様々な老化関連疾患への罹患, 疾患や老化のマーカーなどとの関連について数多くの背景因子を考慮した検討を行っており<sup>13, 14)</sup>, その成果が期待される。

## ■ おわりに

高齢化が急速に進む日本の社会において, 高齢になってもできる限り元気に過ごしたいという国民の共通の願いを実現することは急務である。高齢者の健康を増進させ, 疾病を予防し, 医療費を低減させることが求められている。さらに今後は医学だけでなく, 心理学や社会システムまでも含む学際的な研究の展開も必要であろう。特に最近のゲノム科学の進歩を取り入れた分子疫学の分野は, 老化の進行や疾患罹患のリスク予測と効果的な予防法の開発には欠かせない。分子生物学の手法を老化の疫学的研究の中に取り入れていくことで, 今後の老化および老年病に関わる遺伝子多型の探索, 環境因子, 生活習慣との相互作用など, 今後の老年医学における新たな展開が期待できよう。

## 文 献

- 1) 下方浩史: 高齢者の疫学。これからの老年学—サイエンスから介護まで(井口昭久編), pp41-45, 名古屋大学出版会, 名古屋, 2000.
- 2) 安藤富士子, 下方浩史: 老化の疫学研究。現代医療 34(2): 382-388, 2002.
- 3) 下方浩史, 安藤富士子: 健康科学における縦断加齢研究。健康支援 1: 11-19, 1999.
- 4) 下方浩史: 加齢研究の方法—横断的研究と縦断的研究。新老年学(折茂 肇編), pp281-290, 東京大学出版会, 東京, 1999.
- 5) Shock NW et al: Normal Human Aging: The Baltimore Longitudinal Study of Aging, NIH Publication No. 84-2450, 1984.
- 6) 安藤富士子: 縦断的研究。長寿科学事典(祖父江逸朗監修), pp287-288, 医学書院, 東京, 2003.
- 7) 下方浩史ほか: 老化・老年病の分子疫学。Molecular Medicine 39(5): 576-581, 2002.
- 8) 下方浩史: 老化に対する遺伝的要因と生活習慣の関わり。Advances in Aging and Health Research 2005 のばそう健康寿命—老化と老年病を防ぎ, 介護状態を予防する, pp19-28, 長寿科学健康財団, 愛知, 2005.
- 9) 下方浩史, 安藤富士子: 日本の老化・老年病疫学への新たなストラテジー。日老医学会誌 40(6): 569-572, 2003.
- 10) Shimokata H et al: A new comprehensive study on aging—the National Institute for Longevity Sciences, Longitudinal Study of Aging(NILS-LSA). J Epidemiol 10: S1-S9, 2000.
- 11) 下方浩史: 長期縦断研究の目指すもの。Geriatr Med 36: 21-26, 1998.
- 12) 下方浩史ほか: 老化に関する長期縦断疫学研究。Advances in Aging and Health Research 1998, pp59-69, 長寿科学振興財団, 東京, 1999.
- 13) Yamada Y et al: Transforming Growth Factor-beta1 Gene Polymorphism and Bone Mineral Density. JAMA 285: 167-168, 2001.
- 14) Suzuki Y et al: Alcohol Dehydrogenase 2 Variant is Associated with Cerebral Infarction, Lacunae, LDL-Cholesterol and Hypertension in Community-dwelling Japanese Men. Neurology 63(9): 1711-1713, 2004.

(執筆連絡先) 下方浩史 〒474-8522 愛知県大府市森岡町源吾 36-3 国立長寿医療センター研究所疫学研究部

## Age-specific change of prevalence of metabolic syndrome: Longitudinal observation of large Japanese cohort

Masafumi Kuzuya<sup>a,\*</sup>, Fujiko Ando<sup>b</sup>, Akihisa Iguchi<sup>a</sup>, Hiroshi Shimokata<sup>b</sup>

<sup>a</sup> Department of Geriatrics, Nagoya University Graduate School of Medicine, 65 Tsuruma-cho, Showa-ku, Nagoya 466-8550, Japan

<sup>b</sup> Department of Epidemiology, National Institute for Longevity Sciences, Japan

Received 31 January 2006; received in revised form 28 April 2006; accepted 19 May 2006

Available online 7 July 2006

### Abstract

To examine real age-related changes in the prevalence of metabolic syndrome, we studied longitudinal changes in the prevalence of metabolic syndrome in a single cohort of individuals. The participants included 112,960 Japanese (70,996 men, 14–94 years and 41,946 women, 17–85 years), who had received annual examinations between 1989 and 2004. Metabolic syndrome was defined according to the Japan Metabolic Syndrome Criteria Study Group and the US National Cholesterol Education Program (NCEP) guidelines. Overweight was defined as BMI  $\geq 25$  kg/m<sup>2</sup>. Longitudinal changes indicated a birth cohort effect in the prevalence rate of metabolic syndrome with a lower or higher prevalence in the younger birth cohort than in the older for females or males, respectively. The estimation of the age-specific prevalence of metabolic syndrome demonstrated that in males, the prevalence of metabolic syndrome increased up to 50 decades of life for the Japanese and 60 decades of life for the NCEP criteria. In females, the prevalence increased with age up to 80 years old for both criteria. The estimated secular trends suggested that the prevalence rate of metabolic syndrome decreased in females and increased in males during study periods. © 2006 Elsevier Ireland Ltd. All rights reserved.

**Keywords:** Metabolic syndrome; Aging; Secular trends; Longitudinal study

Metabolic syndrome has become one of the major public-health challenges worldwide [1,2]. The most important dimension of metabolic syndrome is its association with the risk of developing type 2 diabetes mellitus and atherosclerotic cardiovascular disease [3–9]. A number of metabolic syndrome definitions have been proposed, including the World Health Organization (WHO) Consultation for diabetes and its complications [10], the European Group for the Study of Insulin Resistance [11], the National Cholesterol Education Program (NCEP) Expert Panel [12], and, more recently, the International Diabetes Federation (IDF) [13] have formulated definitions for metabolic syndrome. In addition, the American Heart Association in conjunction with the National Heart, Lung, and Blood Institute have proposed a revised version of the NCEP-ATPIII definition [14]. In Japan,

the National Metabolic Syndrome Criteria Study Group has proposed new criteria for metabolic syndrome in the Japanese [15].

Since several definitions of the syndrome are in use, it is difficult to compare the prevalence and impact between countries. However, a very consistent finding is that the prevalence of metabolic syndrome is highly age-dependent [16–18]. These previous findings were based on the cross-sectional observations, which may represent cohort, period, and/or survivorship effects rather than a true aging effect. Although longitudinal studies are required to examine real age-related changes in the prevalence of metabolic syndrome, to our knowledge, no studies have examined the longitudinal changes in the prevalence of metabolic syndrome in individuals over time.

We therefore studied longitudinal changes in the prevalence of metabolic syndrome in a single cohort of individuals to observe the effect of the natural aging process on the prevalence of metabolic syndrome as well as on obesity,

\* Corresponding author. Tel.: +81 52 744 2364; fax: +81 52 744 2371.  
E-mail address: kuzuya@med.nagoya-u.ac.jp (M. Kuzuya).



hypertension, impaired glucose tolerance, and dyslipidemia as components of metabolic syndrome.

## 1. Methods

### 1.1. Study population

The study population consisted of office workers and their families residing in Aichi Prefecture in central Japan. The subjects included 112,960 Japanese (70,996 men and 41,946 women) with an average age of 44.6 years in men and 43.4 years in women, who had received annual examinations at a health examination center in Japan between 1989 and 2004 (Table 1). About 57% of the cohort (41,709 men and 23,001 women) had attended at least one follow-up examination. The average visits for the follow-up examinations were 3.4 times for men and 3.0 times for women.

### 1.2. Procedures and laboratory methods

The examinations included a questionnaire, physical examination, blood pressure measurement, an anthropomet-

ric measurement, and laboratory analysis of blood samples, all taken on the same day as described previously [19–21]. The anthropometric measurements included height and body weight. The body mass index (BMI) was calculated as weight/height<sup>2</sup> (kg/m<sup>2</sup>). Blood pressure was measured after the participants had been comfortably seated for at least 5 min.

All serum samples were obtained following a 12–14 h fast. The serum was separated promptly, and all lipid analyses were conducted at the clinical laboratory in the health examination center. Serum glucose and triglycerides were measured using enzymatic methods. HDL-cholesterol was measured after dextran sulfate-magnesium precipitation. No differences were seen in the sample collection, laboratory apparatus, or techniques used between 1989 and 2004.

### 1.3. Definition of metabolic syndrome

We applied both the Japanese criteria of metabolic syndrome [15] and the NCEP Expert Panel on the Detection, Evaluation, and Treatment of High Blood Cholesterol in Adults (Adult Treatment Panel III; ATP III) criteria [12]. According to the Japanese definition, someone has metabolic

Table 1  
Characteristics of participants

|  | Males             | Females           |
|--|-------------------|-------------------|
| Number of subjects   | 70996             | 41946             |
| Total number of measurements for 16 years                          | 239879            | 122624            |
| Number of subjects for whom measurements were taken at least twice | 41709             | 23001             |
| Number of measurements per subject for 16 years, mean (S.D.)       | 3.4 (3.4)         | 3.0 (2.9)         |
| Average follow-up periods (years), mean (S.D.)                     | 3.4 (4.3)         | 3.1 (4.1)         |
| Initial measurements   |                   |                   |
| Age (years), mean (S.D.), age range (years)                        | 44.6 (9.3), 14–94 | 43.4 (9.5), 17–85 |
| Number of subjects in each age group, n (%)                        |                   |                   |
| 10–29 years  | 1914 (2.7)        | 2183 (5.2)        |
| 30–39 years  | 21173 (29.8)      | 1398 (31.5)       |
| 40–49 years  | 26583 (37.4)      | 15287 (36.4)      |
| 50–59 years  | 16783 (23.6)      | 9199 (21.9)       |
| 60–69 years  | 4152 (5.8)        | 1830 (4.4)        |
| 70–79 years  | 361 (0.5)         | 230 (0.6)         |
| ≥80 years  | 30 (0.04)         | 19 (0.05)         |
| Height (cm), mean (S.D.)   | 168.6 (6.0)       | 156.0 (5.5)       |
| Body weight (kg), mean (S.D.)                                      | 65.7 (9.4)        | 52.4 (7.4)        |
| BMI (kg/m <sup>2</sup> ), mean (S.D.)                              | 23.1 (2.9)        | 21.6 (2.9)        |
| Total cholesterol (mg/dl), mean (S.D.)                             | 199.4 (35.0)      | 199.0 (36.5)      |
| Triglyceride (mg/dl), mean (S.D.)                                  | 142.0 (103.5)     | 87.0 (49.7)       |
| HDL-cholesterol (mg/dl), mean (S.D.)                               | 55.2 (13.3)       | 67.8 (14.6)       |
| Fasting plasma glucose levels (mg/dl), mean (S.D.)                 | 98.5 (18.6)       | 91.4 (11.1)       |
| Systolic blood pressure (mmHg), mean (S.D.)                        | 121.2 (16.2)      | 113.7 (7.4)       |
| Dyastolic blood pressure (mmHg), mean (S.D.)                       | 73.0 (11.7)       | 66.5 (5.5)        |
| Prevalence of obesity (%; BMI ≥ 25 kg/m <sup>2</sup> )             | 24.1              | 11.5              |
| Prevalence of hypertension (%; BP ≥ 130/85 mmHg or treated)        | 30.6              | 17.0              |
| Prevalence of glucose intolerance (%; FSG ≥ 110 mg/dl or treated)  | 11.4              | 4.0               |
| Prevalence of high triglyceride (%; ≥ 150 mg/dl)                   | 32.2              | 8.0               |
| Prevalence of low HDL (%; HDL male < 40, female < 50 mg/dl)        | 9.1               | 9.1               |
| Prevalence of dyslipidaemia (%; TG ≥ 150 or HDL < 40 mg/dl)        | 35.1              | 8.5               |
| Prevalence of metabolic syndrome                                   |                   |                   |
| Modified Japanese criteria, % (95% CI)                             | 7.8 (7.6–8.0)     | 2.2 (2.0–2.3)     |
| ATPIII-BMI25, % (95% CI)   | 11.6 (11.4–11.9)  | 4.0 (3.8–4.1)     |

BMI: body mass index, BP: blood pressure, FSG: fasting serum glucose, TG: triglyceride.



syndrome if he or she has central adiposity plus two or more of the following three factors [15]: (1) raised concentration of triglycerides,  $\geq 150$  mg/dl or reduced concentration of HDL-cholesterol,  $< 40$  mg/dl; (2) raised blood pressure: systolic blood pressure,  $\geq 130$  mmHg or diastolic blood pressure,  $\geq 85$  mmHg or treatment of previously diagnosed hypertension; and (3) raised fasting plasma glucose concentration,  $\geq 110$  mg/dl. The thresholds for waist circumference to define central adiposity:  $\geq 85$  cm for men and  $\geq 90$  cm for women. The ATPIII proposed the following five abnormalities to define metabolic syndrome [12]: (1) abdominal obesity (abdominal circumference  $> 102$  cm for men and  $> 88$  cm for women); (2) elevated serum triglyceride level ( $\geq 150$  mg/dl); (3) decreased HDL-cholesterol level ( $< 40$  mg/dl for men and  $< 50$  mg/dl for women); (4) elevated blood pressure (systolic and diastolic blood pressure 130/85 mmHg); and (5) an elevated fasting glucose level ( $\geq 110$  mg/dl). Individuals with three or more of the five abnormalities were considered to have metabolic syndrome. Because waist measurements were not available for the entire study sample, we substituted a BMI of 25 kg/m<sup>2</sup> or greater for all participants as an index of obesity for both criteria (the modified Japanese criteria and ATPIII-BMI25). A BMI of 25 kg/m<sup>2</sup> or greater has been proposed as a cutoff for the diagnosis of obesity in Asian people [22]. Individuals who were using antihypertensive or antidiabetic medications met the criteria for high blood pressure or high fasting glucose.

#### 1.4. Data analysis

The data were analyzed with the Statistical Analysis System (SAS), release 8.2. We demonstrated that there is a birth cohort effect on the prevalence rate of metabolic syndrome based on a 16-year longitudinal analysis of the same cohort. Therefore, the pooled cross-sectional data at the initial examination of each subject from 1989 through 2004 were adjusted for the year of the examination using the logistic regression model, and estimated for the examination in 1997. The prevalence rate of metabolic syndrome for the modified Japanese and ATPIII-BMI25 definitions was estimated from an age younger than 40 years through age 70 years and older at 10-year intervals, and compared between these two definitions in each age group by paired *t*-test.

Longitudinal changes in the prevalence of metabolic syndrome were analyzed by a generalized-estimating-equation (GEE), which adjusts for repeated measurements in the same persons. For the longitudinal analyses, the subjects who did not receive follow-up examination were excluded. Age-related changes in the prevalence rate of metabolic syndrome, obesity, hypertension, impaired glucose tolerance and dyslipidemia were estimated by quadratic curve of age controlling for the observation year during which the subjects attended at least one follow-up examination. The GEE was also used to test for trends in the prevalence of metabolic syndrome during 1989–2004. The year of examination was used to test for temporal trends in prevalence. Age adjustment was performed by a least-squares regression approach. The model included age, square of age and year of examination as independent variables. A result was considered statistically significant if the *P* value was less than 0.05.

## 2. Results

Based on the pooled cross-sectional data of each subject at initial examination from 1989 through 2004, the mean prevalence rate of metabolic syndrome defined by the modified Japanese or ATPIII-BMI25 criteria was 7.8% in males and 2.2% in females, or 11.6% in males and 4.0% in females, respectively (Table 1). The prevalence of metabolic syndrome defined by two criteria was shown by age group and gender after adjusting for the examination year (Table 2). The prevalence rate of metabolic syndrome increased with age, with the highest rate in the 60–69 years group followed by a decline in the 70 years and older group in females with both criteria. In males, the highest prevalence rate was observed in the 50–59 years group or the 60–69 years group in the modified Japanese or ATPIII-BMI25 criteria, respectively. There was a significant difference between the two definitions in both genders and any age group with a higher prevalence rate in the ATPIII-BMI25 definition.

Longitudinal changes for 16 years in the prevalence rate of metabolic syndrome by birth cohort using the both criteria indicate the birth cohort effect in the prevalence rate of metabolic syndrome for females from the fifth decade of life, since at those ages, the prevalence rate of the younger

Table 2  
The cross-sectional data of prevalence of metabolic syndrome at initial examination of each subject from 1989 through 2004

| Age (years) | Females |                   |              |              | Males         |       |                   |              |              |               |
|-------------|---------|-------------------|--------------|--------------|---------------|-------|-------------------|--------------|--------------|---------------|
|             | N       | Modified Japanese |              | ATPIII-BMI25 |               | N     | Modified Japanese |              | ATPIII-BMI25 |               |
|             |         | Mean (%)          | 95% CI       | Mean (%)     | 95% CI        |       | Mean (%)          | 95% CI       | Mean (%)     | 95% CI        |
| ≤39         | 15381   | 0.5               | (0.4, 0.6%)  | 1.1          | (0.9, 1.3%)   | 23087 | 5.7               | (5.4, 6.0%)  | 8.3          | (7.9, 8.6%)   |
| 40–49       | 15287   | 1.9               | (1.7, 2.1%)  | 3.5          | (3.2, 3.7%)   | 26583 | 8.1               | (7.7, 8.4%)  | 11.9         | (11.5, 12.3%) |
| 50–59       | 9199    | 4.0               | (3.6, 4.5%)  | 7.4          | (6.9, 8.0%)   | 16783 | 9.9               | (9.4, 10.3%) | 15.0         | (14.4, 15.5%) |
| 60–69       | 1830    | 7.8               | (6.6, 9.1%)  | 13.7         | (12.1, 15.2%) | 4152  | 9.6               | (8.7, 10.5%) | 15.2         | (14.1, 16.3%) |
| ≥70         | 249     | 7.2               | (4.0, 10.5%) | 12.1         | (8.0, 16.1%)  | 391   | 7.4               | (4.8, 10.0%) | 13.6         | (10.2, 17.0%) |

Data were adjusted for year of initial examination, and estimated for the examination in 1997. Significant difference between two definitions in both genders and any age group with higher prevalence rate in ATPIII-BMI25 definition *P* < 0.0001.



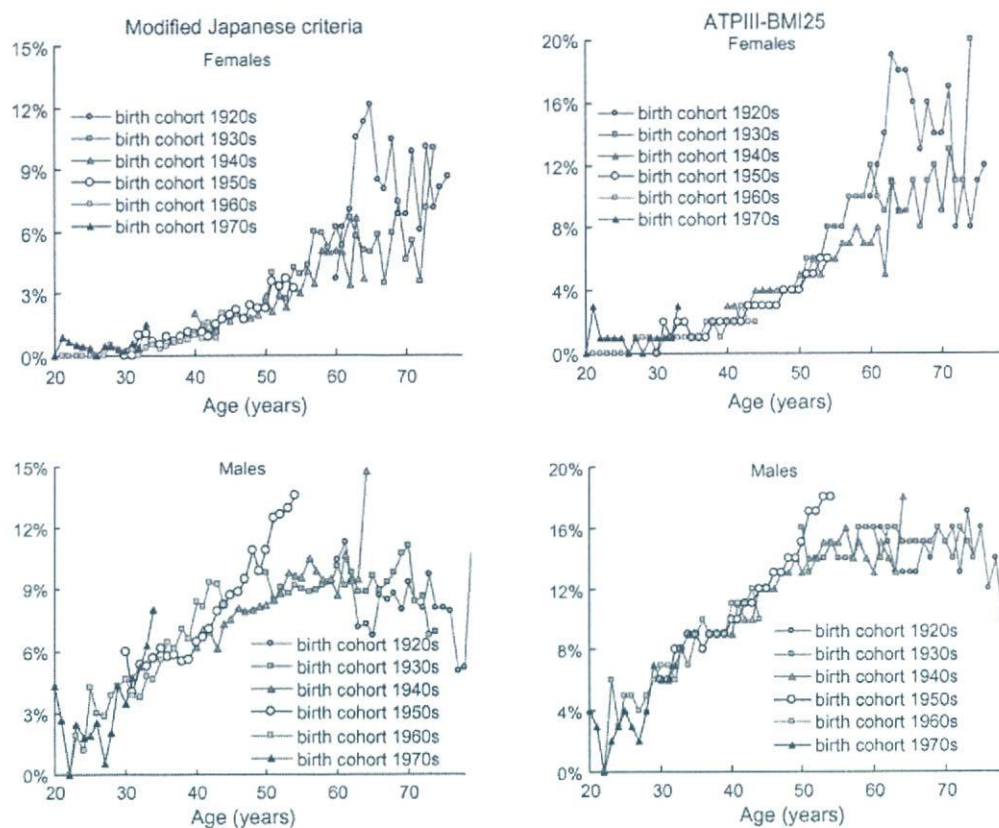


Fig. 1. Longitudinal changes for 16 years in the prevalence rate of metabolic syndrome by birth cohort in females and males using the modified Japanese and ATPIII-BMI25 criteria.

birth cohorts were lower than those of the older birth cohorts in both definitions (Fig. 1). There was a birth cohort effect in males at least between 40 and 55 years, indicating that the younger birth cohorts scored higher than the older birth cohorts in both criteria (Fig. 1).

Fig. 2 shows the prevalence rates of the individual components of metabolic syndrome in the modified Japanese criteria. There was no birth cohort effect on the prevalence rate of obesity in females, except for the cohort of the 1930s, which demonstrated a higher prevalence rate than that of the 1940s between age 50 and 64 years. However, the apparent birth cohort effect on the prevalence rate of obesity was detected in males with a higher prevalence in the younger cohort than the older one. Regarding the prevalence rate of hypertension, no apparent birth cohort effect was detected in either gender. There was no apparent birth cohort effect of the prevalence rate of impaired glucose tolerance in females, but there was an apparent effect in males with a higher prevalence rate in the younger cohort than that of the older one. There seemed to be a birth cohort effect of the prevalence rate of dyslipidemia in both genders, with a lower prevalence rate in the younger cohort than the older one, at least for the birth cohort of the 1950s and older cohorts.

Fig. 3A shows the estimated prevalence rate of metabolic syndrome at individual ages according to the two different

criteria after adjusting for the examination year (estimation at 1997). In male, the highest prevalence rate of metabolic syndrome was observed around 60 years for the ATPIII-BMI25 criteria and around 55 years for the modified Japanese criteria. In females, the highest rate was detected at the 70 years and older age group for both criteria.

Fig. 3B showed the estimated prevalence rate of each component of metabolic syndrome defined in the modified Japanese criteria at individual ages after adjusting for the examination year (estimation at 1997). The prevalence rates of obesity and dyslipidemia increased between 20 and 50 years, or 70 years in males, or females, respectively. The prevalence rate of hypertension increased in both genders from 20 years through the 80 years. Regarding impaired glucose tolerance, the prevalence rate increased up to the 60th or 70th decade and then declined in males or females, respectively.

Fig. 4A shows the secular change in the prevalence rate of metabolic syndrome defined by two different criteria from 1989 to 2004 from age younger than 40 years through age 70 years and older at 10-year intervals. In ATPIII-BMI25 criteria in females except for younger than 40 and 70 years and older age groups the prevalence rate of metabolic syndrome decreased (trends: 40–49 years,  $P < 0.01$ ; 50–59 and 60–69 years,  $P < 0.0001$ ). In males aged 40–49 and 50–59 years the



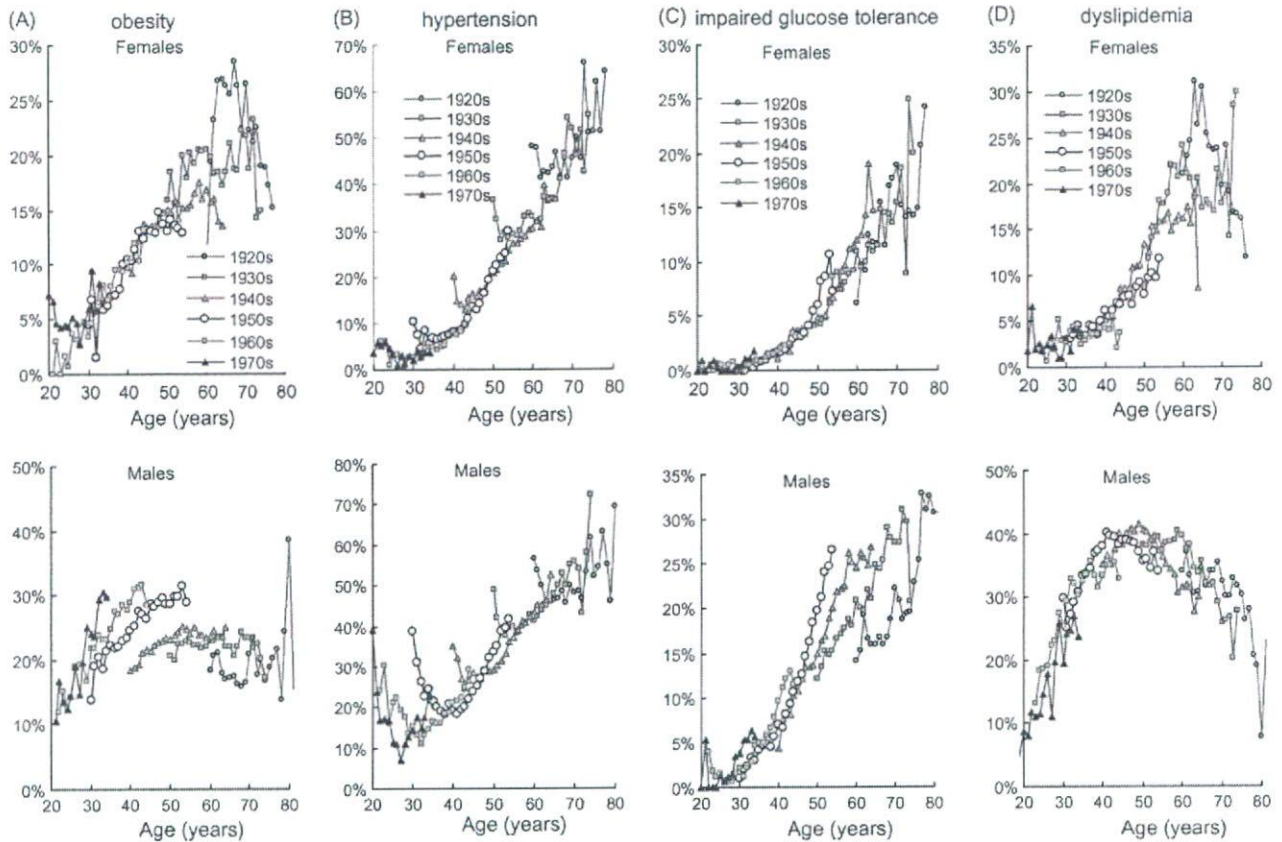


Fig. 2. Prevalence rates of individual component of metabolic syndrome in the modified Japanese criteria.

prevalence increased during study periods (trends,  $P < 0.001$ ). According to the modified Japanese definition, the prevalence of metabolic syndrome decreased in females aged 50–59 and 60–69 years during study periods (trends,  $P < 0.01$  and  $0.001$ , respectively), and increased in males of youngest group, aged 40–49 and 50–59 years. Fig. 4B shows the trends in age-adjusted prevalence rate of metabolic syndrome defined by two criteria. The data were estimated age at 50 years. In both criteria the prevalence rate of metabolic syndrome decreased in females and increased in males, respectively.

### 3. Discussion

The cross-sectional observations suggested similar age-specific changes of the prevalence of metabolic syndrome with two different metabolic syndrome definitions. In addition, our results agree with the previous cross-sectional observations of age-specific prevalence of metabolic syndrome from other countries and ethnicities. The Third National Health and Nutrition Survey indicated that the prevalence of metabolic syndrome increased from 20–29 to 60–69 years [16]. A survey in Iran suggested that the prevalence increased with age, with the lowest prevalence at 20–29 years and the highest at 60–69 years in both genders [18]. A cross-

sectional survey in China demonstrated that the prevalence of metabolic syndrome increased among men and women until age 65 years, when the prevalence decreased slightly among men and remained constant among women [17]. Although there are some differences in the peak age of the prevalence in males, it was surprising to find that there is a similarity of age-specific changes in the prevalence rate of metabolic syndrome among different ethnic groups and in different countries, which have different cultures, lifestyles, food habits, and longevity. This consistency may suggest that the aging effect highly regulates the prevalence of metabolic syndrome even if genetic and environmental influences may exist.

We clearly showed that the prevalence rate of metabolic syndrome was much higher in both genders as well as in all age groups with the ATPIII-BMI25 definition than with the modified Japanese definition. This is not surprising, since there are several noteworthy differences. The Japanese definition requires the presence of obesity [15]. In contrast, the NCEP definition makes obesity one of the five equally weighted criteria [12]. Furthermore, the thresholds for HDL-cholesterol levels under the modified Japanese definition are  $<40$  mg/dl in both genders, but those under the NCEP definition are different between genders: men,  $<40$  mg/dl; women,  $<50$  mg/dl.



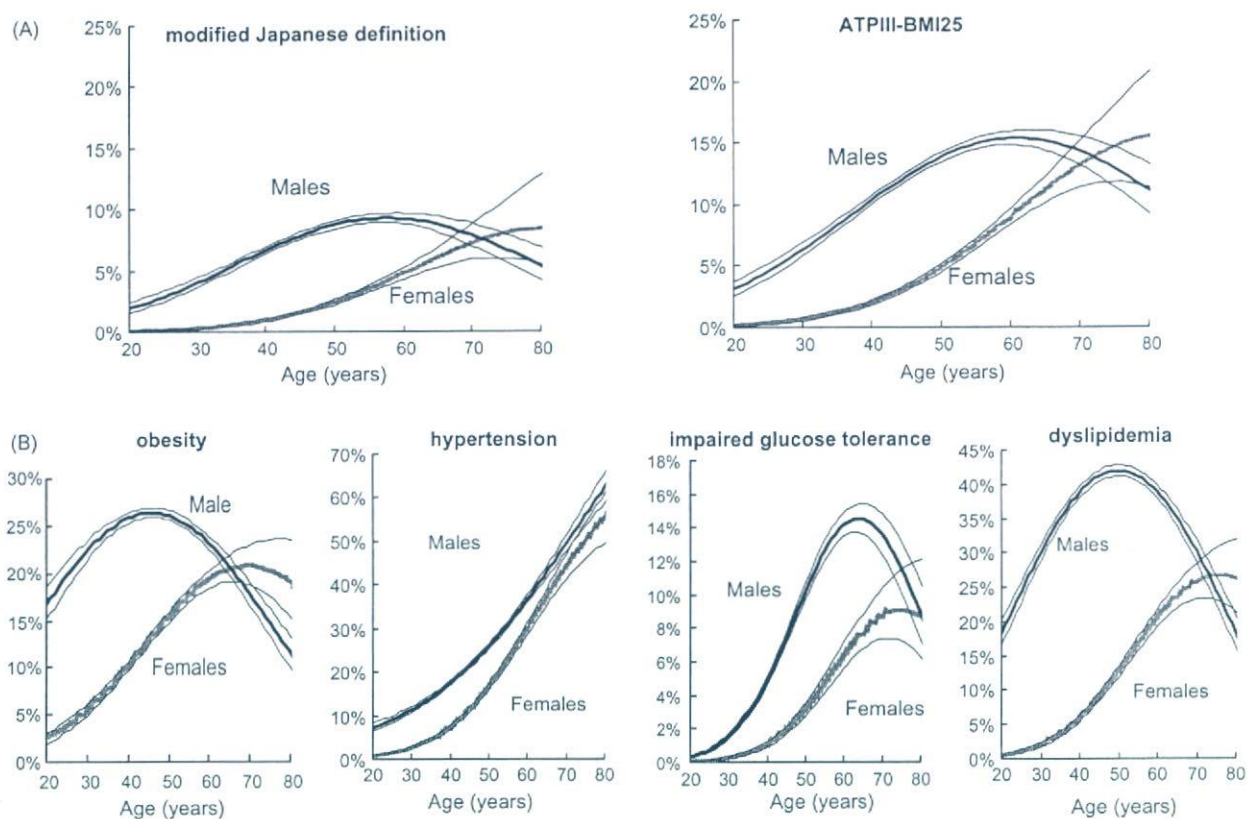


Fig. 3. (A) Estimated prevalence rate of metabolic syndrome at individual age according to the two different criteria after adjusting for examination year (estimation at 1997). (B) Estimated prevalence rate of each component of metabolic syndrome defined by the modified Japanese criteria at individual age after adjusting for examination year (estimation at 1997). Dotted curves indicate 95% CI.

Longitudinal observations demonstrated that there is a birth cohort effect on the prevalence rate of metabolic syndrome as well as the each of the components of metabolic syndrome in a large Japanese cohort. The estimated prevalence of metabolic syndrome increased from 20 up to 80 years in females both with the modified Japanese and ATPIII-BMI25 definitions. In males, the prevalence of metabolic syndrome gradually increased from 20 up to 50–59 years or up to 60–69 years followed by a decline at 70 years and older with the modified Japanese or ATPIII-BMI25 definition, respectively. It is obvious that the increasing trend of metabolic syndrome with age can be attributed to a similar age-related trend in each of the components of metabolic syndrome. The similar age-specific change of the prevalence rate was observed in obesity, impaired glucose tolerance, and dyslipidemia in males. The difference of the peak ages of the prevalence rate of metabolic syndrome in the ATPIII-BMI25 and modified Japanese criteria in males may be due to the requirement of obesity in the modified Japanese criteria, since the prevalence of obesity decreased after 50 years of age in males. In contrast to males, consistent age-specific changes of each component of the metabolic syndrome in females showed a consistent increase in the prevalence rate with age.

We showed the age-specific secular trends of the prevalence of metabolic syndrome in both genders from 1989

through 2004. In both definitions a similar trends of the prevalence of metabolic syndrome were demonstrated in both genders during study periods. The prevalence of metabolic syndrome decreased in females aged 50–69 years, and increased in males aged 40–59 years. Consistently the age-adjusted trends estimated at 50 years based on the longitudinal analysis decreased in females and increased in males in both criteria during study periods. Only a few reports regarding secular trends in the prevalence of metabolic syndrome are available. From two national surveys: the National Health and Nutrition Examination Survey (NHANES) III and NHANES 1999–2000, it has been demonstrated that the prevalence of metabolic syndrome increased significantly in females from 1988–1994 through 1999–2000 in US but increased much smaller without statistical significance in males [23]. The recent the Mexico City Diabetes Study, a population-based study, revealed that the prevalence of the metabolic syndrome has not increased in both genders between 1990–1992 and 1997–1999 [24]. These taken together with our findings suggest the secular trends of metabolic syndrome are dependent on each country or ethnicity which has differences in genetic background, social status, and diet. Two important determinants of the metabolic syndrome are obesity and physical activity. In our cohort the secular trends of the prevalence of obe-



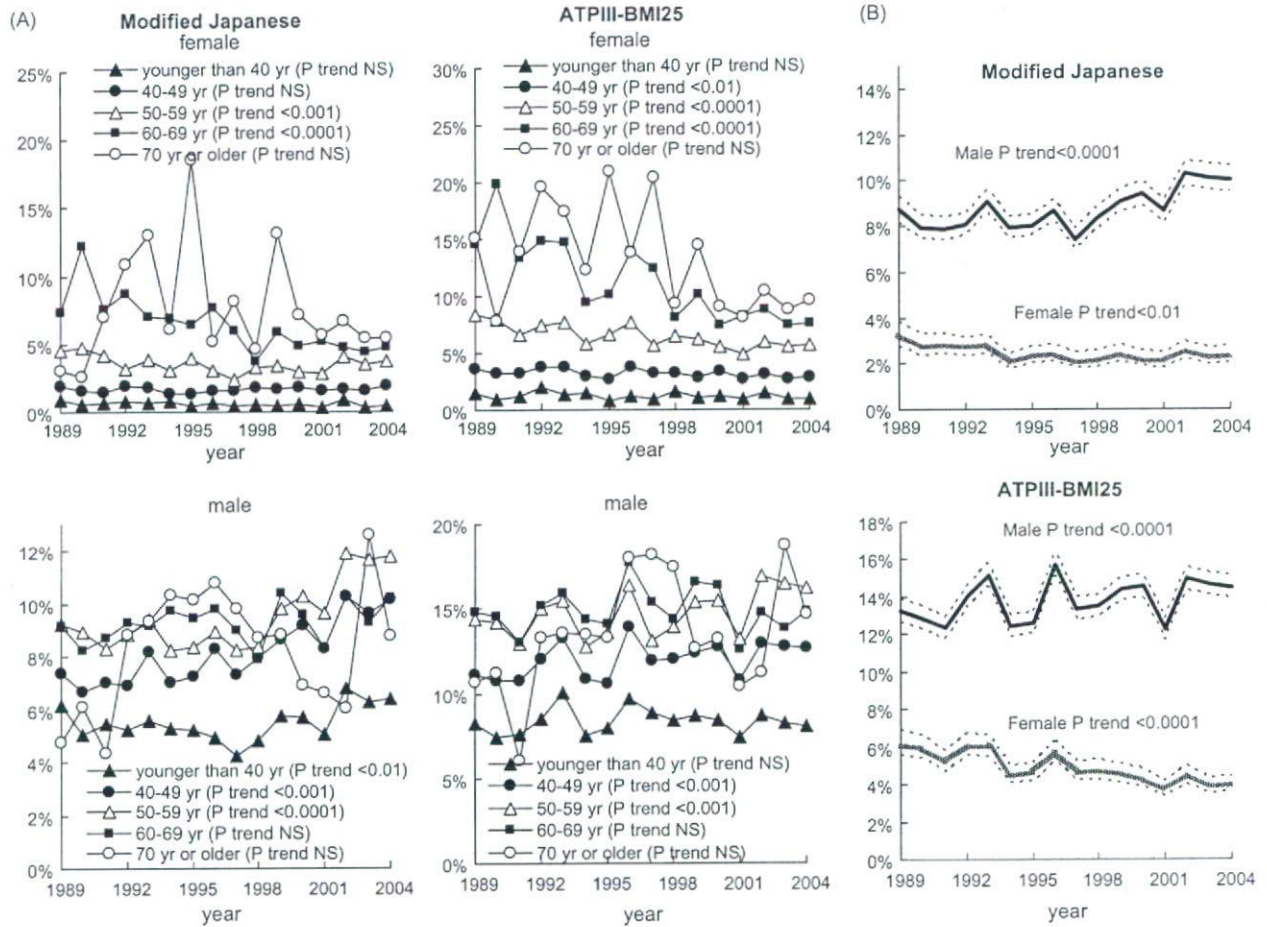


Fig. 4. (A) Secular change in the prevalence rate of metabolic syndrome defined by two different criteria from 1989 to 2004 from age younger than 40 years through age 70 years and older at 10-year intervals. (B) Trends in age-adjusted prevalence rate of metabolic syndrome defined by two criteria. The data were estimated age at 50 years.

sity decreased in females and increased in males in most of age groups during study periods (data not shown). This seems to affect the trends of metabolic syndrome in our cohorts. The data of physical activity in the participants are unavailable.

There are several limitations in the present study. The BMI was used as an index of obesity instead of waist circumference. This substitution appears to affect the prevalence rate of metabolic syndrome, although it has been reported that BMI may be useful in making comparisons pertaining to metabolic syndrome in the Japanese as the index of visceral obesity, rather than waist circumference, and that the ATPIII-BMI25 definition is suitable for the determination of metabolic syndrome for the Japanese [25]. Some selection bias such as a healthy worker bias may exist in our study, since most of the subjects were healthy office workers. In addition, the subjects may have been aware of the impact of body weight, blood pressure, glucose and lipid levels on their health, since they had been receiving annual examinations at a health examination center.

**Acknowledgment**

This work was supported by a Grant-in Aid for Comprehensive Research on Aging and Health from the Ministry of Health, Labor, and Welfare of Japan.

**References**

- [1] Eckel RH, Grundy SM, Zimmet PZ. The metabolic syndrome. *Lancet* 2005;365:1415–28.
- [2] Kahn R, Buse J, Ferrannini E, Stern M, American Diabetes Association; European Association for the Study of Diabetes. The metabolic syndrome: time for a critical appraisal: joint statement from the American Diabetes Association and the European Association for the Study of Diabetes. *Diab Care* 2005;28:2289–304.
- [3] Hanson RL, Imperatore G, Bennett PH, Knowler WC. Components of the “metabolic syndrome” and incidence of type 2 diabetes. *Diabetes* 2002;51:3120–7.
- [4] Laaksonen DE, Lakka HM, Niskanen LK, et al. Metabolic syndrome and development of diabetes mellitus: application and validation of recently suggested definitions of the metabolic syndrome in a prospective cohort study. *Am J Epidemiol* 2002;156:1070–7.

- [5] Isomaa B, Almgren P, Tuomi T, et al. Cardiovascular morbidity and mortality associated with the metabolic syndrome. *Diab Care* 2001;24:683–9.
- [6] Lakka HM, Laaksonen DE, Lakka TA, et al. The metabolic syndrome and total and cardiovascular disease mortality in middle-aged men. *JAMA* 2002;288:2709–16.
- [7] Hu G, Qiao Q, Tuomilehto J, et al. Prevalence of the metabolic syndrome and its relation to all-cause and cardiovascular mortality in nondiabetic European men and women. *Arch Intern Med* 2004;164:1066–76.
- [8] Ford ES. Risks for all-cause mortality, cardiovascular disease, and diabetes associated with the metabolic syndrome: a summary of the evidence. *Diab Care* 2005;28:1769–78.
- [9] Wang JJ, Hu G, Miettinen ME, Tuomilehto J. The metabolic syndrome and incident diabetes: assessment of four suggested definitions of the metabolic syndrome in a Chinese population with high post-prandial glucose. *Horm Metab Res* 2004;36:708–15.
- [10] Alberti KG, Zimmet PZ. Definition, diagnosis and classification of diabetes mellitus and its complications. Part 1. diagnosis and classification of diabetes mellitus provisional report of a WHO consultation. *Diab Med* 1998;15:539–53.
- [11] Balkau B, Charles MA. Comment on the provisional report from the WHO consultation. European Group for the Study of Insulin Resistance (EGIR). *Diab Med* 1999;16:442–3.
- [12] Expert Panel on Detection, Evaluation, and Treatment of High Blood Cholesterol in Adults. Executive summary of the third report of the National Cholesterol Education Program (NCEP) Expert Panel on Detection, Evaluation, and Treatment of High Blood Cholesterol in Adults (Adult Treatment Panel III). *JAMA* 2001;285:2486–97.
- [13] International Diabetes Federation: the IDF consensus worldwide definition of the metabolic syndrome. Available from [http://www.idf.org/webdata/docs/Metabolic\\_syndrome\\_definition.pdf](http://www.idf.org/webdata/docs/Metabolic_syndrome_definition.pdf) (accessed September 2, 2005).
- [14] Grundy SM, Cleeman JI, Daniels SR, et al. Diagnosis and management of the metabolic syndrome: an American Heart Association/National Heart, Lung, and Blood Institute Scientific Statement. *Circulation* 2005;112:2735–52.
- [15] Metabolic Syndrome Criteria Study Group. Definition and criteria for metabolic syndrome. *Jpn J Intern Med* 2005;4:188–203 [in Japanese].
- [16] Ford ES, Giles WH, Dietz WH. Prevalence of the metabolic syndrome among US adults: findings from the third National Health and Nutrition Examination Survey. *JAMA* 2002;287:356–9.
- [17] Gu D, Reynolds K, Wu X, et al. Prevalence of the metabolic syndrome and overweight among adults in China. *Lancet* 2005;365:1398–405.
- [18] Azizi F, Salehi P, Etemadi A, Zahedi-Asl S. Prevalence of metabolic syndrome in an urban population: Tehran Lipid and Glucose Study. *Diab Res Clin Pract* 2003;61:29–37.
- [19] Kuzuya M, Ando F, Iguchi A, Shimokata H. Changes in serum lipid levels during a 10-year period in a large Japanese population. A cross-sectional and longitudinal study. *Atherosclerosis* 2002;163:313–20.
- [20] Kuzuya M, Ando F, Iguchi A, Shimokata H. Effect of aging on serum uric acid levels: longitudinal changes in a large Japanese population group. *J Gerontol A: Biol Sci Med Sci* 2002;57:M660–4.
- [21] Kuzuya M, Ando F, Iguchi A, Shimokata H. Effect of smoking habit on age-related changes in serum lipids: a cross-sectional and longitudinal analysis in a large Japanese cohort. *Atherosclerosis* 2006;185:183–90.
- [22] World Health Organization Western Pacific Region, International Association for the Study of Obesity/International Obesity Task Force. The Asia-Pacific perspective: redefining obesity and its treatment. Melbourne, Australia: Health Communications.
- [23] Ford ES, Giles WH, Mokdad AH. Increasing prevalence of the metabolic syndrome among U.S. adults. *Diab Care* 2004;27:2444–9.
- [24] Lorenzo C, Williams K, Gonzalez-Villalpando C, Haffner SM. The prevalence of the metabolic syndrome did not increase in Mexico City between 1992 and 1999 despite more central obesity. *Diab Care* 2005;28:2480–5.
- [25] Enkhmaa B, Shiwaku K, Anuurad E, et al. Prevalence of the metabolic syndrome using the Third Report of the National Cholesterol Educational Program Expert Panel on Detection, Evaluation, and Treatment of High Blood Cholesterol in Adults (ATP III) and the modified ATP III definitions for Japanese and Mongolians. *Clin Chim Acta* 2005;352:105–13.



研究論文・28

加齢とメタボリックシンドローム  
—年齢別にみたメタボリックシンドロームの  
ウエスト基準値の妥当性—

下方 浩史    安藤富士子    北村伊都子    甲田 道子  
大藏 倫博

日本未病システム学会

研究論文・28

# 加齢とメタボリックシンドローム —年齢別にみたメタボリックシンドロームの ウエスト基準値の妥当性—

下方 浩史<sup>1)</sup> 安藤富士子<sup>1)</sup> 北村伊都子<sup>1)</sup> 甲田 道子<sup>2)</sup>  
大藏 倫博<sup>3)</sup>

## 1. 背景および目的

日本肥満学会などでは日本独自のメタボリックシンドロームの基準値を定めたが<sup>1,2)</sup>、腹部CTでの内臓脂肪面積などをもとにした高齢者での基準値の妥当性の検討はほとんどなされていない。本研究では、ウエスト基準値の妥当性を年齢別・性別に検討するために、無作為抽出された中高年地域住民を対象に、肥満度(BMI)や腹部CTでの内臓脂肪量との関連を年齢別・性別に解析した。

## 2. 方法

### 1. 対象

対象は、「国立長寿医療センター研究所・老化に関する長期縦断疫学研究(NILS-LSA)」<sup>3,4)</sup>第3次調査(2004~2006年)に参加した40~84歳の中高年地域住民2,378名(男性1,204名,女性1,174名,平均年齢 $\pm$ SD:59.9 $\pm$ 11.8歳)である。調査参加者は、愛知県大府市および知多郡東浦町の住民から年齢別・性別に層化無作為抽出されて選ばれている。

### 2. 測定項目

#### 1) 身体計測

身長および体重を計測し、体重(kg)を身長(m)の2乗で割って求めたBMIを肥満度とした。空腹時の立位で計測した肋骨弓下縁と腸骨稜上縁の中間地点での胴周囲長

をウエスト周囲長とした。

#### 2) 血液生化学検査

12時間以上の絶食後の朝9時前後の静脈採血により、HDLコレステロール、トリグリセライドおよび血糖の測定を行った。絶食が確認されなかった対象は解析から除外した。

#### 3) 血圧測定

少なくとも15分の臥位安静後に、自動血圧測定装置(Colin BP-203RV-II)により血圧の測定を行った。

#### 4) 内臓脂肪量の計測

腹部CT(Shimazu SCT-6800TX)により、臥位での臍レベルでの断面を撮影し、FatScan N2 systemにより、皮下脂肪領域面積および腹腔内脂肪面積(内臓脂肪面積)を計測した<sup>5)</sup>。

## 3. 解析方法

性別および10歳ごとの年齢群別に分け、日本肥満学会などの基準値<sup>1)</sup>に基づいて、メタボリックシンドロームの有病率およびウエストが基準値以上の者の割合を求めた。これらの年齢によるトレンドの検定は、Cochran-Mantel-Haenszelの統計量を用いて行った。

一般線形モデル(GLM)にてウエストを目的変数とし、内臓脂肪面積、年齢および年齢と内臓脂肪面積の交互作用を説明変数とするモデルを作り、メタボリックシンドロームのカットオフポイント<sup>2)</sup>とされる内臓脂肪面積

1) 国立長寿医療センター研究所疫学研究部 2) 中京女子大学健康科学部栄養科学科 3) 筑波大学大学院人間総合科学研究科



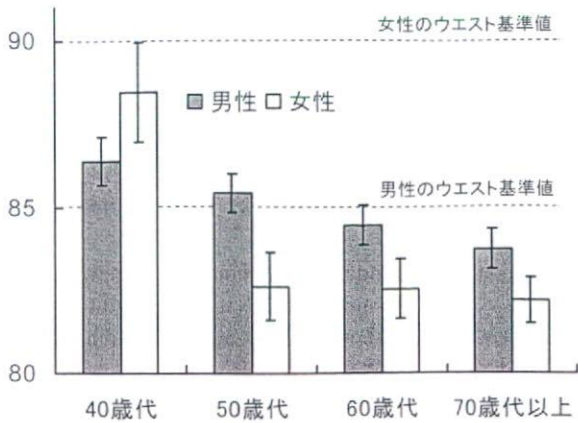


図1 性別・年齢別にみた腹部CTでの内臓脂肪面積正常上限100 cm<sup>2</sup>に相当するウエストの推定値と95%信頼区間。点線は日本肥満学会などによるウエストの基準値を示す。

100 cm<sup>2</sup>に相当するウエストの大きさを性別・年齢群別に推定し、Tukey-Kramer法による多重比較を行うとともに、推定値の年齢によるトレンドの検定を行った。

同様にBMIを目的変数とし、ウエスト、年齢および年齢とウエストの相互作用を説明変数とするモデルを作り、メタボリックシンドロームのカットオフポイントである男女のウエスト値でのBMIの大きさを性別・年齢群別に推定し、推定値の年齢によるトレンドの検定を行った。解析にはSASリリース8.2を用いた<sup>6)</sup>。

### 3. 結果

メタボリックシンドロームは男性の14.4%、女性の2.6%にあり、男女とも年齢による有意なトレンドはなかった。

ウエストの大きさは男性の40.5%、女性の7.0%でメタボリックシンドロームの基準値を上回っていた。男性では60歳代で基準値を超える者の割合が高くなっていったが、年齢によるトレンドはなかった。女性では70歳以降でその割合が高くなっており、年齢による有意なトレンドが認められた(p=0.001)。

腹部CTでの内臓脂肪面積正常上限である100 cm<sup>2</sup>に相当するウエストの推定値は、50歳以降の女性では基準値を大きく下回っていた(図1)。40歳代と比較すると、50歳以降のすべての年代で有意に低値であった(p<0.0001)が、50歳以降の年代間には有意差はなかった。男性では、加齢とともにウエストの推定値は低下していた(p<0.0001)。

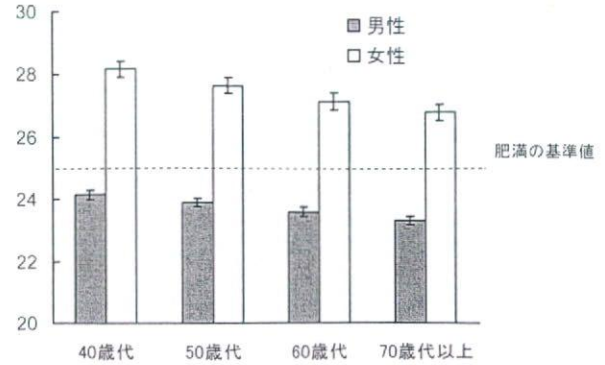


図2 性別・年齢別にみたウエストが基準値であるときのBMIの推定値と95%信頼区間。点線は日本肥満学会による肥満の基準値を示す。

ウエストが基準値である場合の推定BMIは男性全体で23.7、女性全体で27.3であり、男性では肥満の基準値を下回っていた。また、図2に示すように、男女とも加齢によりBMIの推定値は有意に低下していた(p<0.0001)。

### 4. 考察

国際的に用いられているメタボリックシンドローム診断基準であるNCEP ATP-IIIでは、ウエストの基準値は男性では102 cm、女性では88 cmである<sup>7)</sup>。これに比べると、日本における基準値は男性に極めて厳しい値となっている。

日本における基準は、臍部における腹部CTでの内臓脂肪面積が100 cm<sup>2</sup>以上で冠動脈疾患の危険因子蓄積が増加することから、この値を基準として内臓脂肪面積が100 cm<sup>2</sup>に相当するウエストの大きさをメタボリックシンドロームの基準としたが<sup>2)</sup>、年齢を考慮した基準値ではない。

今回の結果では、内臓脂肪量からみると、特に50歳以降の女性ではウエストの基準値は高すぎるとと思われる。閉経による性ホルモンの急激な変化に伴う体脂肪分布の変化を考慮する必要があるだろう。

肥満度からみると、男性、特に高齢男性では、ウエストの基準値は低すぎると推測される。BMIが23程度の非肥満者でもウエストは基準値を超えてしまい、高齢者に不要な減量をさせてしまうことになりかねない危険がある。

死亡率や生活習慣病の罹患率が最も低くなる肥満度を理想的な肥満度といい、40歳代ではBMI 22くらいが、この理想的な肥満度であることが知られている<sup>8,9)</sup>。米国で

の420万人のデータからの解析では、死亡率の最も低い理想的な肥満度は加齢とともに大きくなる。理想的なBMIの値は男女で大きな差はなく、年齢とともにほぼ直線的に大きくなっていく<sup>10,11)</sup>。理想的な肥満度は70歳以降の高齢者では25を超えており、高齢者では肥満よりもむしろやせや低栄養が死亡のリスクとなる<sup>12)</sup>。

また、椎間の狭小化、椎骨の圧迫骨折による脊椎前彎の増強などにより、身長が年齢とともに低くなっていく。このため、高齢者のBMIは本来あるべき値よりも大きくなっていることにも注意しなければならない<sup>12)</sup>。

メタボリックシンドロームは生活習慣病の核をなす概念であり、その対応が急がれるが、一方で年齢を考慮しない一律の生活指導は、高齢者ではむしろ健康を害することになるかもしれないことに十分な注意を払うべきであろう。

## 5. 結語

メタボリックシンドローム診断基準におけるウエスト基準値の妥当性を検討するために、無作為抽出された中高年地域住民を対象に、BMIや腹部CTでの内臓脂肪量との関連を年齢別・性別に解析した。

内臓脂肪量を基準にした検討では、50歳以降の女性ではウエストの基準値は高すぎ、また肥満度からの検討では男性、特に高齢男性ではウエストの基準値は低すぎると推測された。

## 謝 辞

本研究の発表に際し、「国立長寿医療センター研究所・老化に関する長期縦断疫学研究(NILS-LSA)」にご参加いただいている愛知県大府市ならびに東浦町の住民の皆様、および調査スタッフに感謝いたします。この研究の一部は、厚生労働科学研究費補助金循環器等生活習慣病対策総合研究事業「内臓肥満の要因と動脈硬化促進に関する総合的研究」(H18-循環器等(生習)一般-045)により行われました。

## 文 献

- 1) Examination Committee of Criteria for 'Obesity Disease' in Japan : Japan Society for the Study of Obesity. New criteria for 'obesity disease' in Japan. *Circ. J.* 66 : 987-992, 2002.
- 2) メタボリックシンドローム診断基準検討委員会 : メタボリックシンドロームの定義と診断基準. *日内会誌* 94 : 794-809, 2005.
- 3) Shimokata, H., Ando, F. and Niino, N. : A new comprehensive study on aging—the National Institute for Longevity Sciences, Longitudinal Study of Aging (NILS-LSA). *J. Epidemiol.* 10 : S1-S9, 2000.
- 4) 下方浩史 : 長期縦断研究の目指すもの. *Geriatr. Med.* 36 : 21-26, 1998.
- 5) Yoshizumi, T., Nakamura, T., Yamane, M. et al. : Abdominal fat : standardized technique for measurement at CT. *Radiology* 211 : 283-286, 1999.
- 6) SAS Procedures Guide, Release 8.2 edition, SAS Institute Inc., Cary, NC, USA, 2001.
- 7) Expert Panel on Detection, Evaluation, and Treatment of High Blood Cholesterol in Adults : Executive Summary of the Third Report of the National Cholesterol Education Program (NCEP) Expert Panel on Detection, Evaluation, and Treatment of High Blood Cholesterol in Adults (Adult Treatment Panel III). *JAMA* 285 : 2486-2497, 2001.
- 8) 下方浩史 : 理想的肥満度と長寿. *治療* 80 : 1426-1430, 1983.
- 9) Matuszawa, Y., Tokunaga, K., Kotani, K. et al. : Simple estimation of ideal body weight from body mass index with the lowest morbidity. *Diabetes Res. Clin. Pract.* 10 : s159-s164, 1990.
- 10) Andres, R. : Effect of obesity on total mortality. *Int. J. Obes.* 4 : 381-386, 1980.
- 11) Andres, R. : Mortality and obesity : the rationale for age-specific height-weight tables. *Principles of Geriatric Medicine* (Andres, R., Bierman, E. L. and Hazzard, W. R. eds.) . pp. 311-318. McGraw-Hill, New York, 1985.
- 12) 下方浩史, 大藏倫博, 安藤富士子 : 長寿のための肥満とやせの研究. *肥満研究* 7 : 98-102, 2001.



研究論文・31

# 一般地域住民における腹部肥満 感受性因子の網羅的検討

安藤富士子 北村伊都子 甲田 道子 大藏 倫博  
下方 浩史

日本未病システム学会

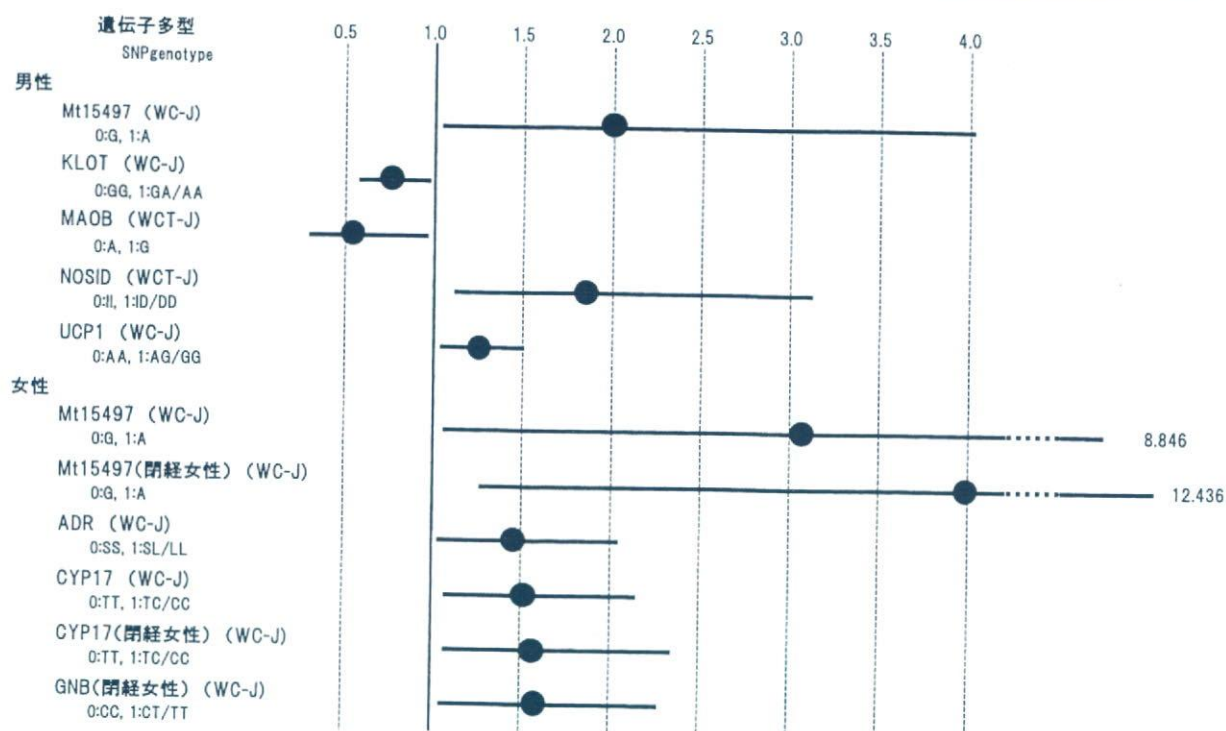


図1 ロジスティック解析(性別, 閉経の有無別, 年齢調整済み)  
結果変数: 腹部肥満(WC-JもしくはWCT-J) 無:0, 有:1。

多型によって有意に増大することが示された(図1)。

呼吸・代謝に関連するミトコンドリアの遺伝子多型の1つであるMt15497のG alleleを有する者では, A alleleを有する者より, ウエスト周囲径で判定される腹部肥満を示す危険性が男性では約2倍, 女性では約3倍, 特に閉経女性では約4倍高かった。

そのほかに男性ではKLOT, MAOB, NOSID, UCP1, 女性ではADR, CYP17, GNBの遺伝子多型で腹部肥満を示す危険性が異なる可能性が示された。

#### 4. 考察, 結論

老化・老年病に関わる複数の遺伝子多型が中高年者の腹部肥満に関連していると考えられた。肥満のみならず, 腹部肥満も多因子疾患であり, 腹部肥満に影響を与える遺伝子多型は男女共通のものと, 男性, 女性にそれぞれ特異なものがあると考えられた。Mt15497と肥満との関係についてわれわれは既に一部報告しているが<sup>27)</sup>, 今回, わが国でのメタボリックシンドロームのカットオフポイントとの関連も明らかになった。しかし, 腹部CTあるいはウエスト周囲径と遺伝子多型との関係と, わが国のメ

タボリックシンドローム腹部肥満診断基準と遺伝子多型との関係は, 必ずしも一致していなかった。腹部肥満診断基準の妥当性については現在, 論議されているところであり, 個別の遺伝子多型が腹部肥満に与える影響のカットオフポイントがあるかどうかとも検討すべきであろう。今後, これらの遺伝子多型の機能や腹部肥満への影響の性・年齢特異性, さらにはこれらの遺伝子多型の集簇により腹部肥満の危険性が増大するかどうかについて検討が必要である。

#### 謝 辞

本研究の発表に際し, 「国立長寿医療センター研究所・老化に関する長期縦断疫学研究(NILS-LSA)」にご参加いただいている愛知県大府市ならびに東浦町の住民の皆様, および調査スタッフに感謝いたします。この研究の一部は, 厚生労働科学研究費補助金循環器等生活習慣病対策総合研究事業「内臓肥満の要因と動脈硬化促進に関する総合的研究」(H18-循環器等(生習)一般-045)により行われました。

#### 文 献

- 1) Zimmet, P., Alberti, K. G. and Shaw, J.: Global and societal implications of the diabetes epidemic. Nature 414: