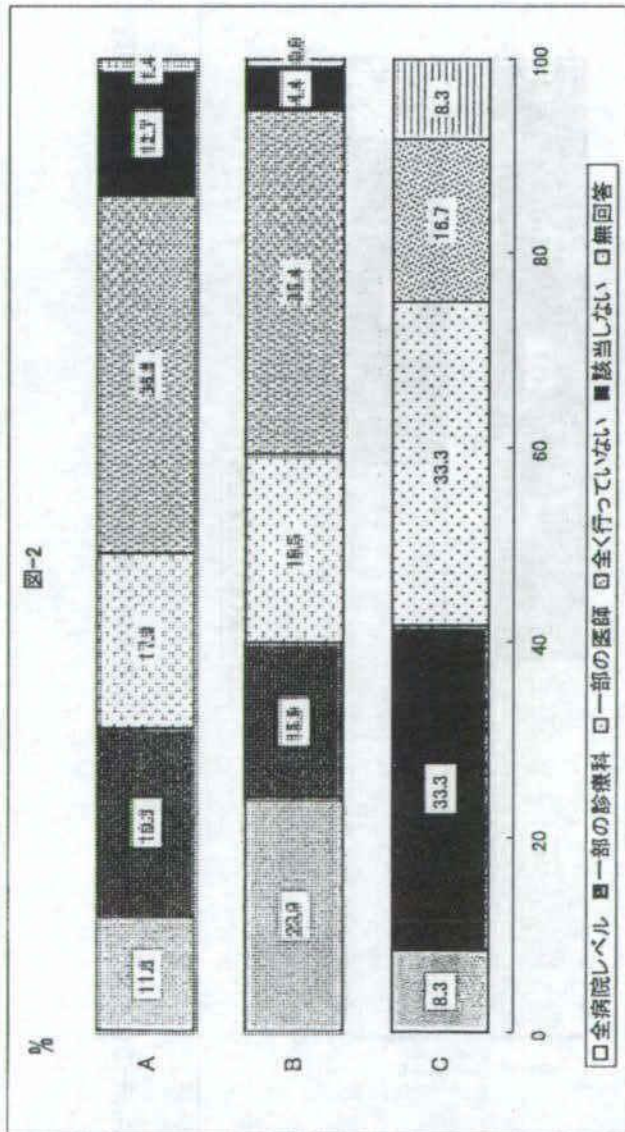


1.2 地域の保険・医療・福祉施設などとの連携と協力

2. 地域のかかりつけ医と連携して、24時間対応可能な在宅緩和医療の提供体制を整備している

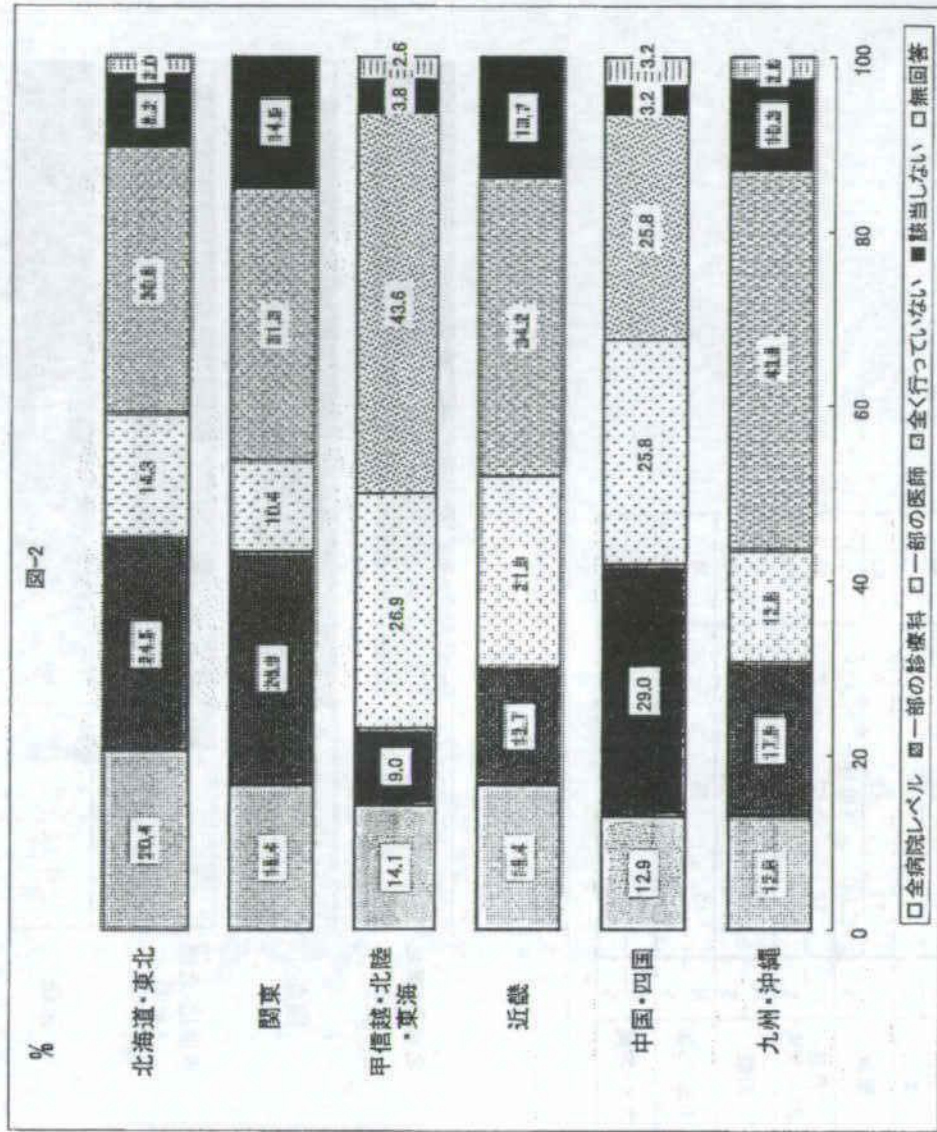
回答		全病院 レベル	一部の 診療科	一部の 医師	全く行って いない	該当しない	無回答	合計
A	N	25	41	38	78	27	3	212
	%	(11.8)	(19.3)	(17.9)	(36.8)	(12.7)	(1.4)	(100)
B	N	27	18	22	40	5	1	113
	%	(23.9)	(15.9)	(19.5)	(35.4)	(4.4)	(0.9)	(100)
C	N	1	4	4	2		1	12
	%	(8.3)	(33.3)	(33.3)	(16.7)		(8.3)	(100)



A : その他の病院 B : 地域がん診療連携拠点病院 C : 都道府県がん診療連携拠点病院

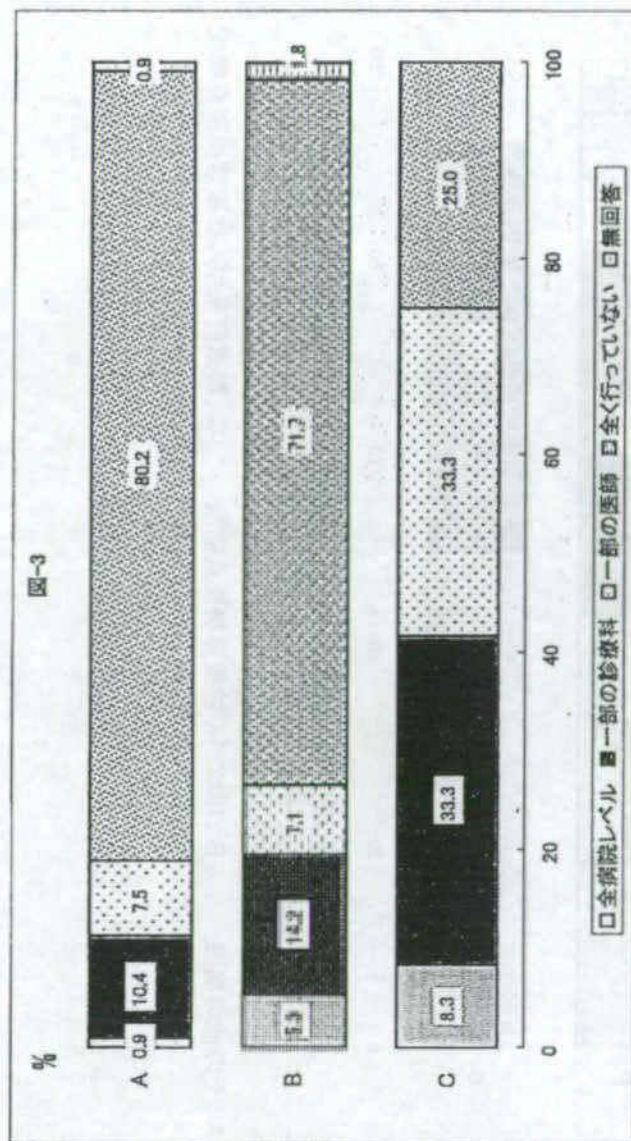
2. 地域のかかりつけ医と連携して、24時間対応可能な在宅緩和医療の提供体制を整備している

回答		全病院 レベル	一部の 診療科	一部の 医師	全く行って いない	該当しない	無回答	合計
北海道・東北	N	10	12	7	15	4	1	49
	%	(20.4)	(24.5)	(14.3)	(30.6)	(8.2)	(2.0)	(100)
関東	N	11	18	7	21	10	-	67
	%	(16.4)	(26.9)	(10.4)	(31.3)	(14.9)	-	(100)
甲信越・北陸・東海	N	11	7	21	34	3	2	78
	%	(14.1)	(9.0)	(26.9)	(43.6)	(3.8)	(2.6)	(100)
近畿	N	12	10	16	25	10	-	73
	%	(16.4)	(13.7)	(21.9)	(34.2)	(13.7)	-	(100)
中国・四国	N	4	8	8	8	1	1	31
	%	(12.9)	(25.8)	(25.8)	(25.8)	(3.2)	(3.2)	(100)
九州・沖縄	N	5	7	5	17	4	1	39
	%	(12.8)	(17.9)	(12.8)	(43.6)	(10.3)	(2.6)	(100)



3. 地域の医療機関と協力して、がん診療に関する病診連携のクリニカルパスを開発・活用している

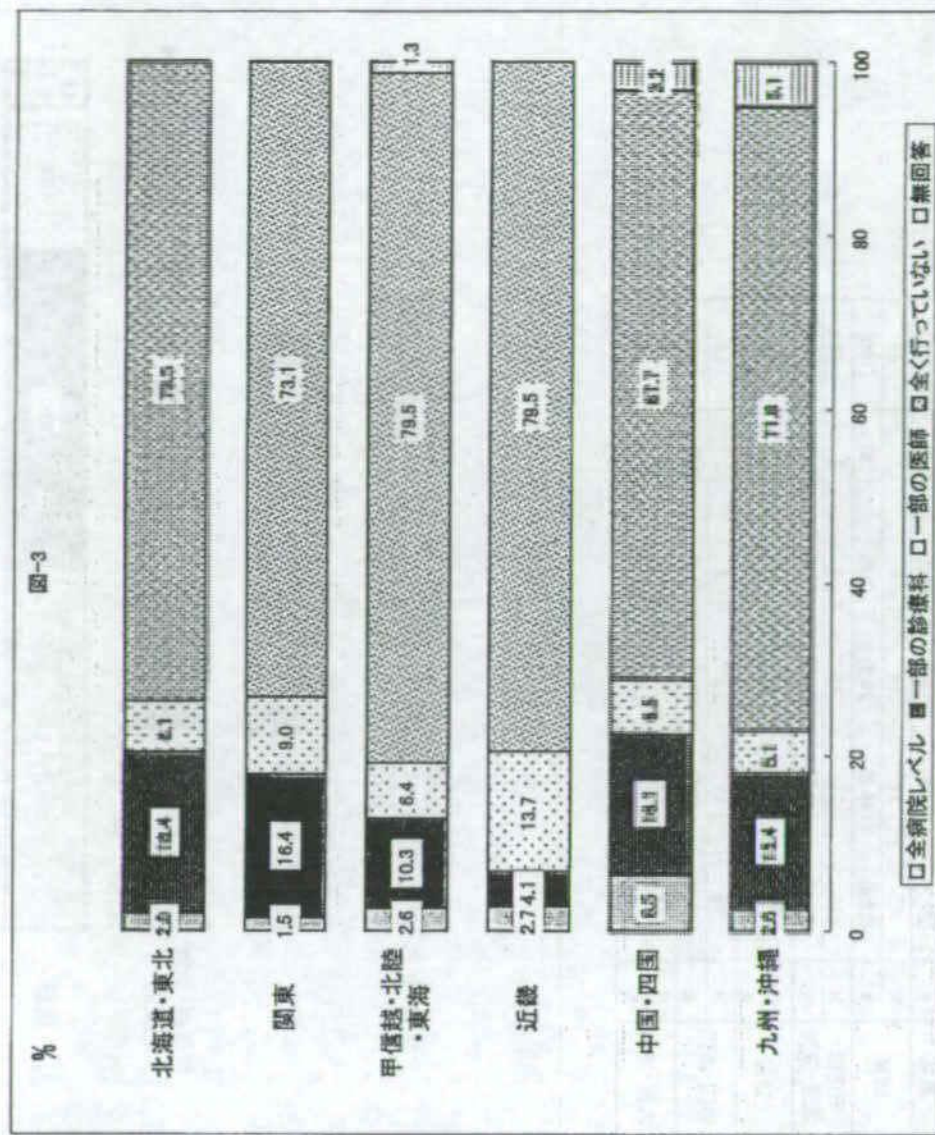
回答		全病院 レベル	一部の 診療科	一部の 医師	全く行って いない	無回答	合計
A	N	2	22	16	170	2	212
	%	(0.9)	(10.4)	(7.5)	(80.2)	(0.9)	(100)
B	N	6	16	8	81	2	113
	%	(5.3)	(14.2)	(7.1)	(71.7)	(1.8)	(100)
C	N	1	4	4	3	-	12
	%	(8.3)	(33.3)	(33.3)	(25.0)	-	(100)



A : その他の病院 B : 地域がん診療連携拠点病院 C : 都道府県がん診療連携拠点病院

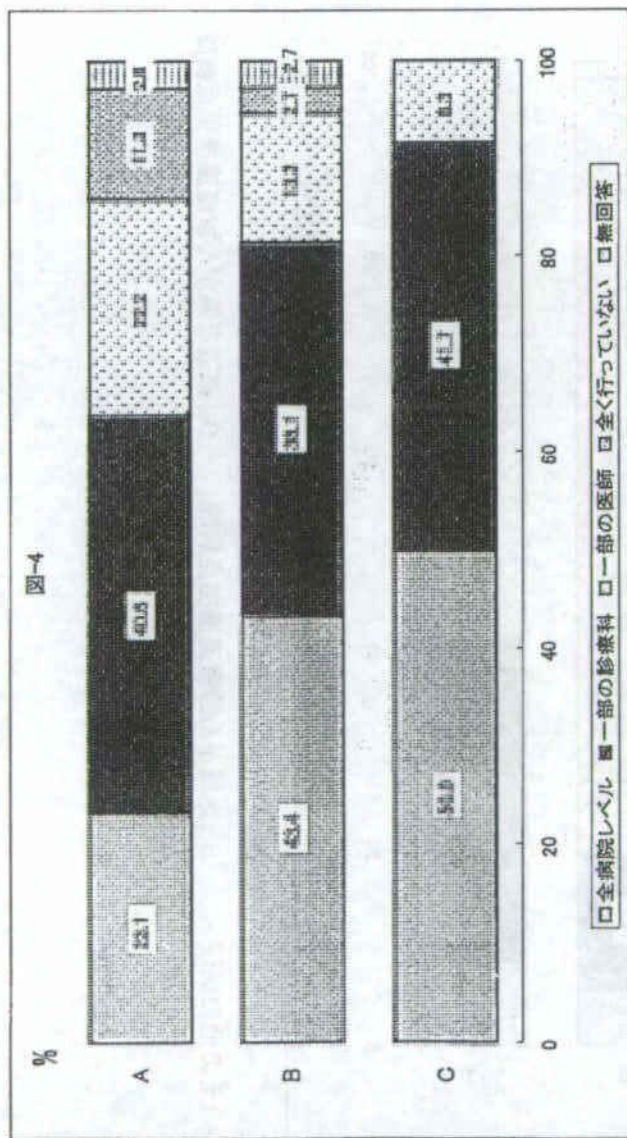
3. 地域の医療機関と協力して、がん診療に関する病診連携のクリニカルパスを開発・活用している

回答		全病院 レベル	一部の 診療科	一部の 医師	全く行って いない	無回答	合計
北海道・ 東北	N	1	8	3	36		49
	%	(2.0)	(18.4)	(6.1)	(73.5)		(100)
関東	N	1	11	6	49		67
	%	(1.5)	(16.4)	(9.0)	(73.1)		(100)
甲信越・ 北陸・東海	N	2	8	5	62	1	78
	%	(2.6)	(10.3)	(6.4)	(79.5)	(1.3)	(100)
近畿	N	2	3	10	58		73
	%	(2.7)	(4.1)	(13.7)	(79.5)		(100)
中国・四国	N	2	5	2	21	1	31
	%	(6.5)	(16.1)	(6.5)	(67.7)	(3.2)	(100)
九州・沖縄	N	1	6	2	28	2	39
	%	(2.6)	(15.4)	(5.1)	(71.8)	(5.1)	(100)



4. 医師会主催の生涯教育事業や各種学会の教育事業に協力して、がんの早期発見・早期治療・診療に係る教育・研修を行っている

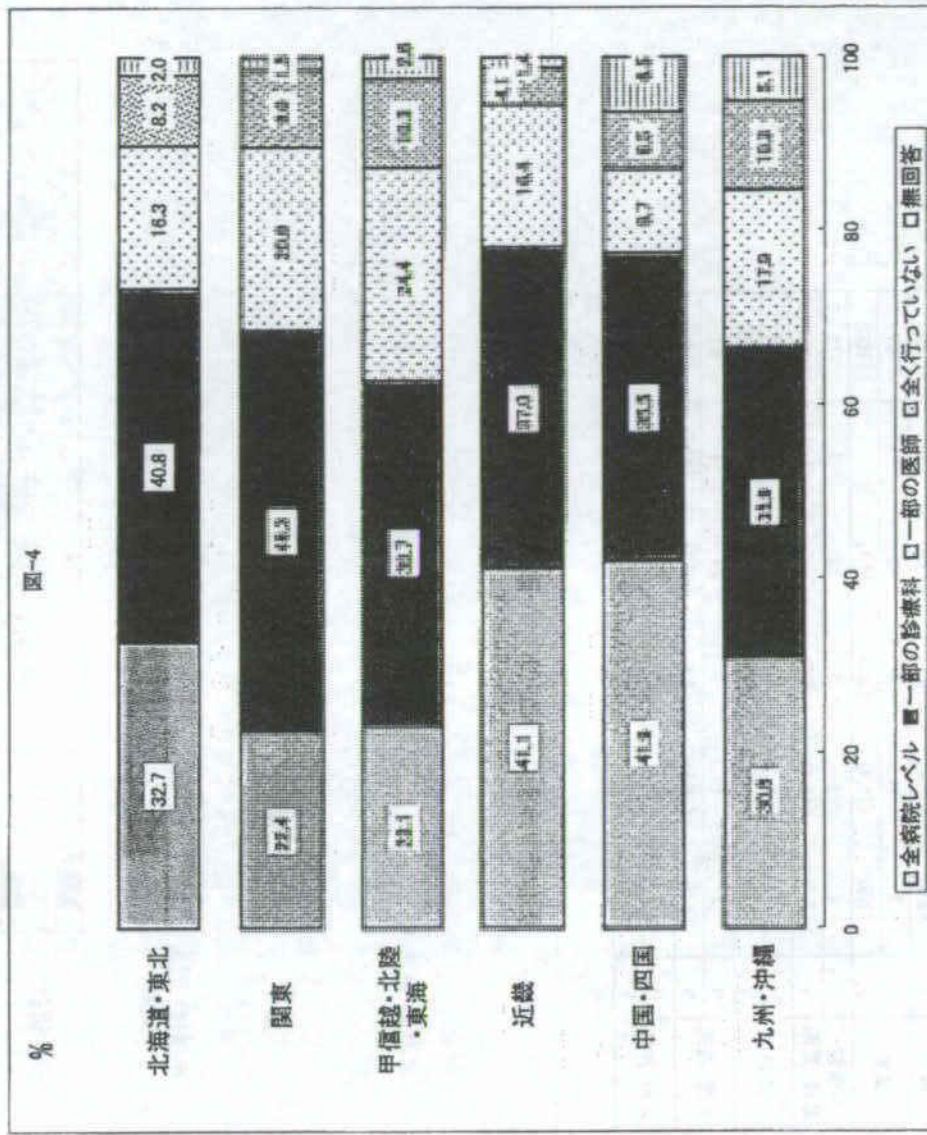
回答	全病院 レベル	一部の 診療科	一部の 医師	全く行って いない	無回答	合計
A	N 49 (23.1)	88 (40.6)	47 (22.2)	24 (11.3)	6 (2.8)	212 (100)
B	N 49 (43.4)	43 (38.1)	15 (13.3)	3 (2.7)	3 (2.7)	113 (100)
C	N 6 (50.0)	5 (41.7)	1 (8.3)			12 (100)



A: その他の病院 B: 地域がん診療連携拠点病院 C: 都道府県がん診療連携拠点病院

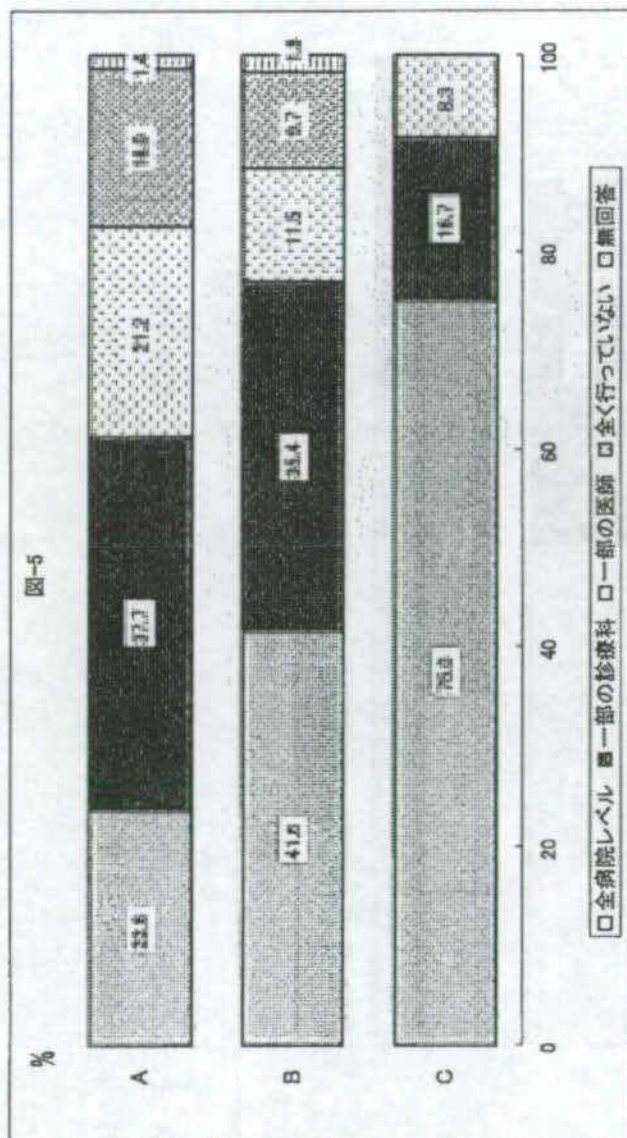
4. 医師会主催の生涯教育事業や各種学会の教育事業に協力して、がんの早期発見・早期治療・診療に係る教育・研修を行っている

回答	全病院 レベル	一部の 診療科	一部の 医師	全く行って いない	無回答	合計
北海道・東北	N 16 (32.7)	20 (40.8)	8 (16.3)	4 (8.2)	1 (2.0)	49 (100)
関東	N 15 (22.4)	31 (46.3)	14 (20.9)	6 (9.0)	1 (1.5)	67 (100)
甲信越・北陸・東海	N 18 (23.1)	31 (39.7)	19 (24.4)	8 (10.3)	2 (2.6)	78 (100)
近畿	N 30 (41.1)	27 (37.0)	12 (16.4)	3 (4.1)	1 (1.4)	73 (100)
中国・四国	N 13 (41.9)	11 (35.5)	3 (9.7)	2 (6.5)	2 (6.5)	31 (100)
九州・沖縄	N 12 (30.8)	14 (35.9)	7 (17.9)	4 (10.3)	2 (5.1)	39 (100)



5. 地域住民を対象としたがん検診・がん予防・がん診療に関する公開講座、あるいはマスメディアを通じたがん診療に関する情報提供に取り組んでいる

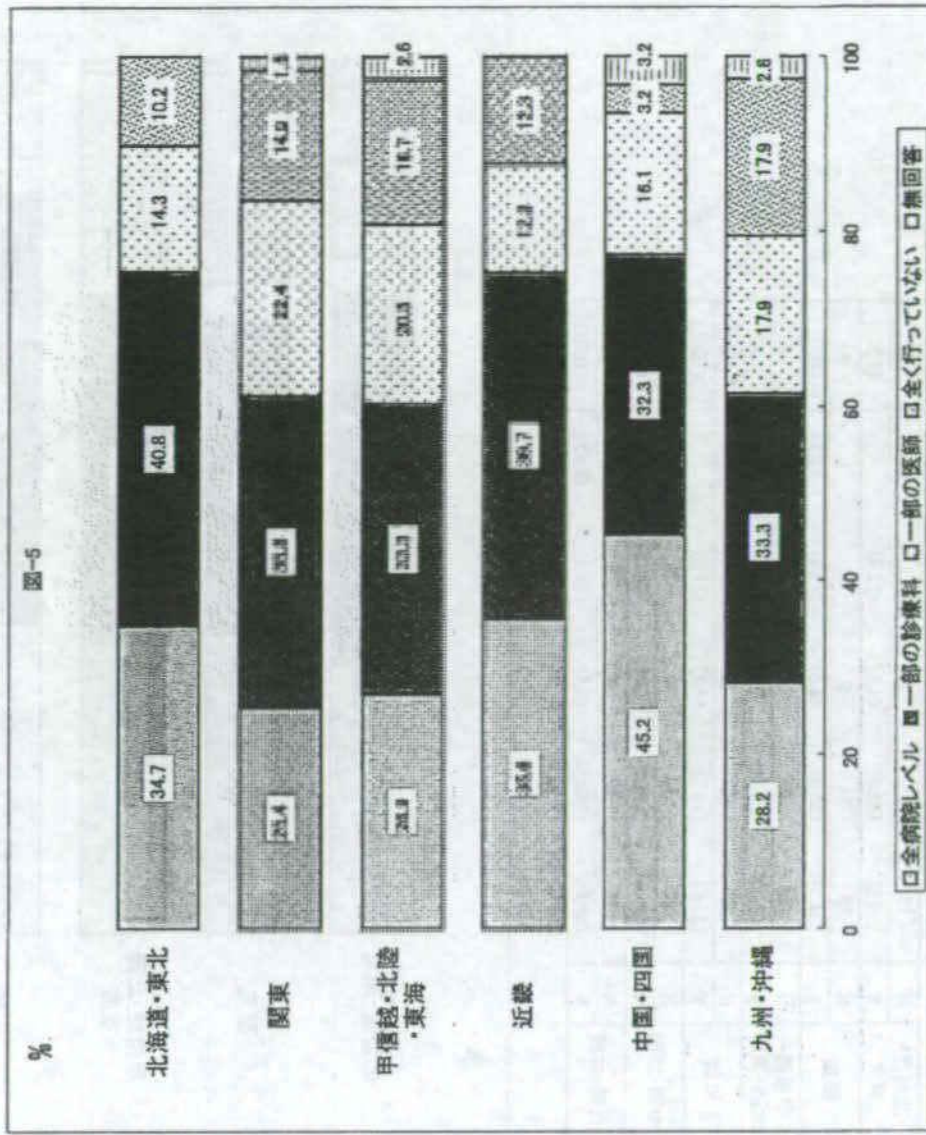
回答		全病院レベル	一部の診療科	一部の医師	全く行っていない	無回答	合計
A	N	50	80	45	34	3	212
	%	(23.6)	(37.7)	(21.2)	(16.0)	(1.4)	(100)
B	N	47	40	13	11	2	113
	%	(41.6)	(35.4)	(11.5)	(9.7)	(1.8)	(100)
C	N	9	2	1			12
	%	(75.0)	(16.7)	(8.3)			(100)



A: その他の病院 B: 地域がん診療連携拠点病院 C: 都道府県がん診療連携拠点病院

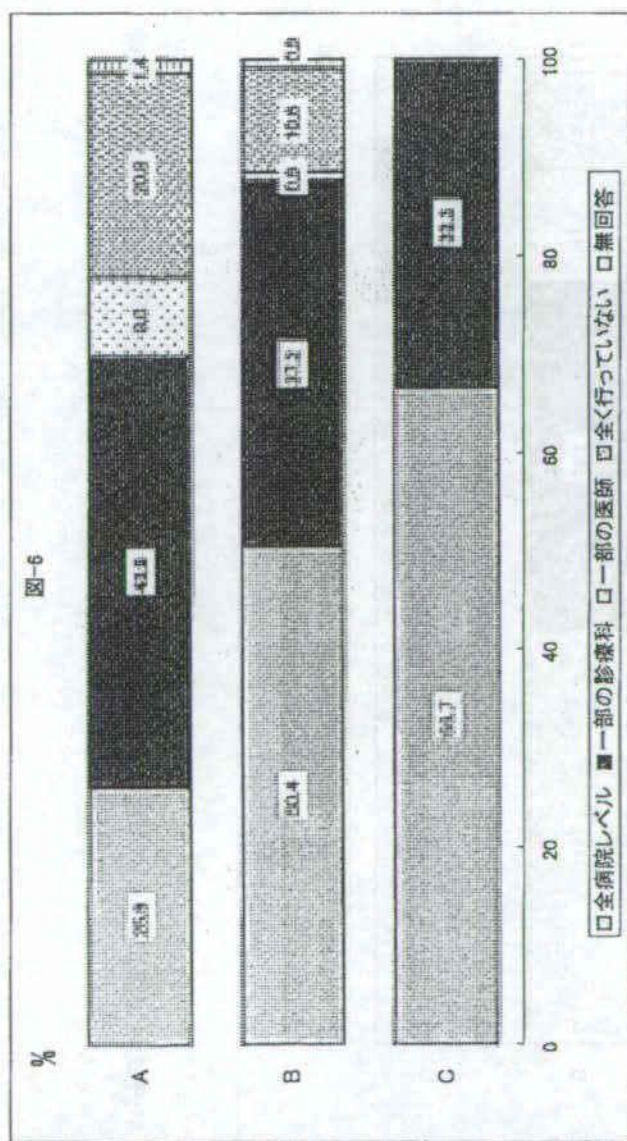
5. 地域住民を対象としたがん検診・がん予防・がん診療に関する公開講座、あるいはマスメディアを通じたがん診療に関する情報提供に取り組んでいる

回答		全病院レベル	一部の診療科	一部の医師	全く行っていない	無回答	合計
北海道・東北	N	17	20	7	5		49
	%	(34.7)	(40.8)	(14.3)	(10.2)		(100)
関東	N	17	24	15	10	1	67
	%	(25.4)	(35.8)	(22.4)	(14.9)	(1.5)	(100)
甲信越・北陸・東海	N	21	26	16	13	2	78
	%	(26.9)	(33.3)	(20.5)	(16.7)	(2.6)	(100)
近畿	N	26	29	9	9		73
	%	(35.6)	(39.7)	(12.3)	(12.3)		(100)
中国・四国	N	14	10	5	1	1	31
	%	(45.2)	(32.3)	(16.1)	(3.2)	(3.2)	(100)
九州・沖縄	N	11	13	7	7	1	39
	%	(28.2)	(33.3)	(17.9)	(17.9)	(2.6)	(100)



6. 専門分野・専門医療など、病院のがん診療機能に関する情報を、ホームページ等において提供している

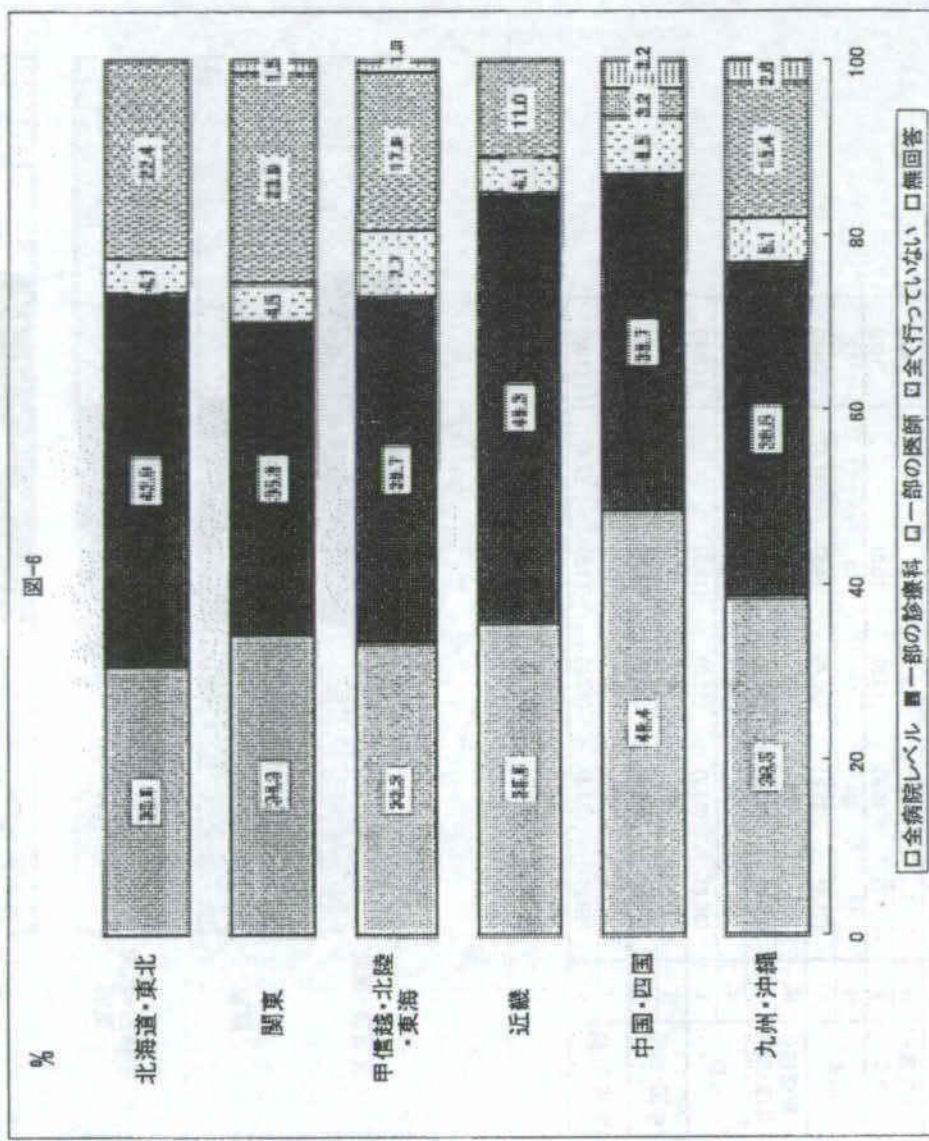
回答		全病院 レベル	一部の 診療科	一部の 医師	全く行っ ていない	無回答	合計
A	N	55	93	17	44	3	212
	%	(25.9)	(43.9)	(8.0)	(20.8)	(1.4)	(100)
B	N	57	42	1	12	1	113
	%	(50.4)	(37.2)	(0.9)	(10.6)	(0.9)	(100)
C	N	8	4				12
	%	(66.7)	(33.3)				(100)



A: その他の病院 B: 地域がん診療連携拠点病院 C: 都道府県がん診療連携拠点病院

6. 専門分野・専門医療など、病院のがん診療機能に関する情報を、ホームページ等において提供している

回答		全病院 レベル	一部の 診療科	一部の 医師	全く行っ ていない	無回答	合計
北海道・ 東北	N	15	21	2	11		49
	%	(30.6)	(42.9)	(4.1)	(22.4)		(100)
関東	N	23	24	3	16	1	67
	%	(34.3)	(35.8)	(4.5)	(23.9)	(1.5)	(100)
甲信越・ 北陸・東海	N	26	31	6	14	1	78
	%	(33.3)	(39.7)	(7.7)	(17.9)	(1.3)	(100)
近畿	N	26	36	3	8		73
	%	(35.6)	(49.3)	(4.1)	(11.0)		(100)
中国・四国	N	15	12	2	1	1	31
	%	(48.4)	(38.7)	(6.5)	(3.2)	(3.2)	(100)
九州・沖縄	N	15	15	2	6	1	39
	%	(38.5)	(38.5)	(5.1)	(15.4)	(2.6)	(100)

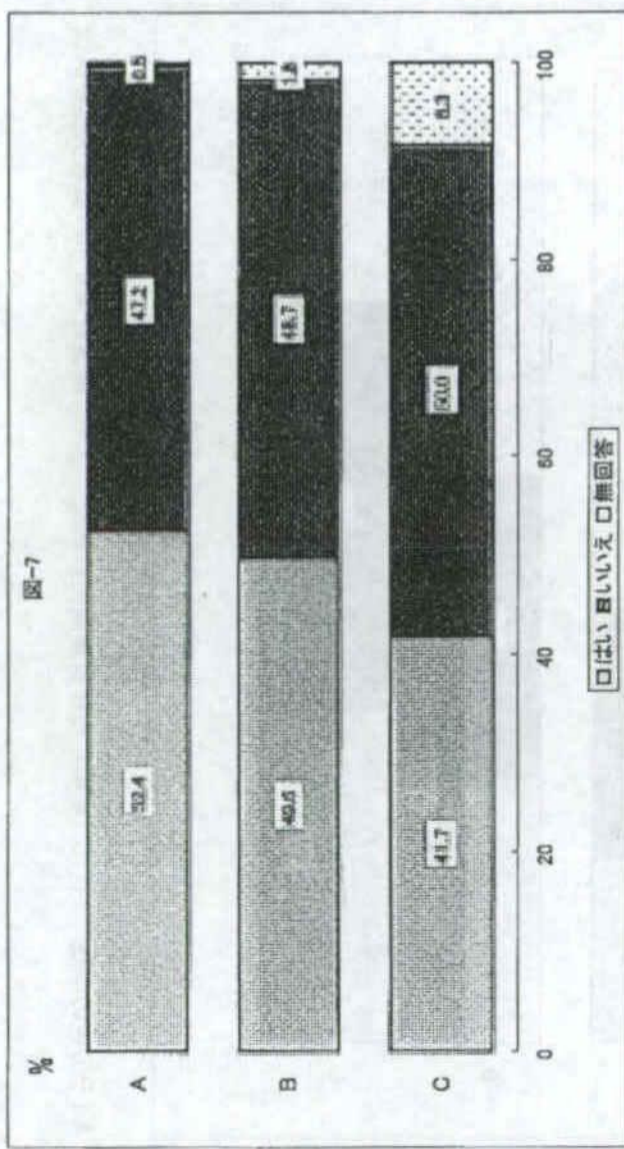


第2領域 患者の権利と安全確保の体制

2.1 説明と同意

7. 診断・治療選択肢・各治療選択肢の便益とリスク・予後について患者に説明する際の院内指針が作成されている

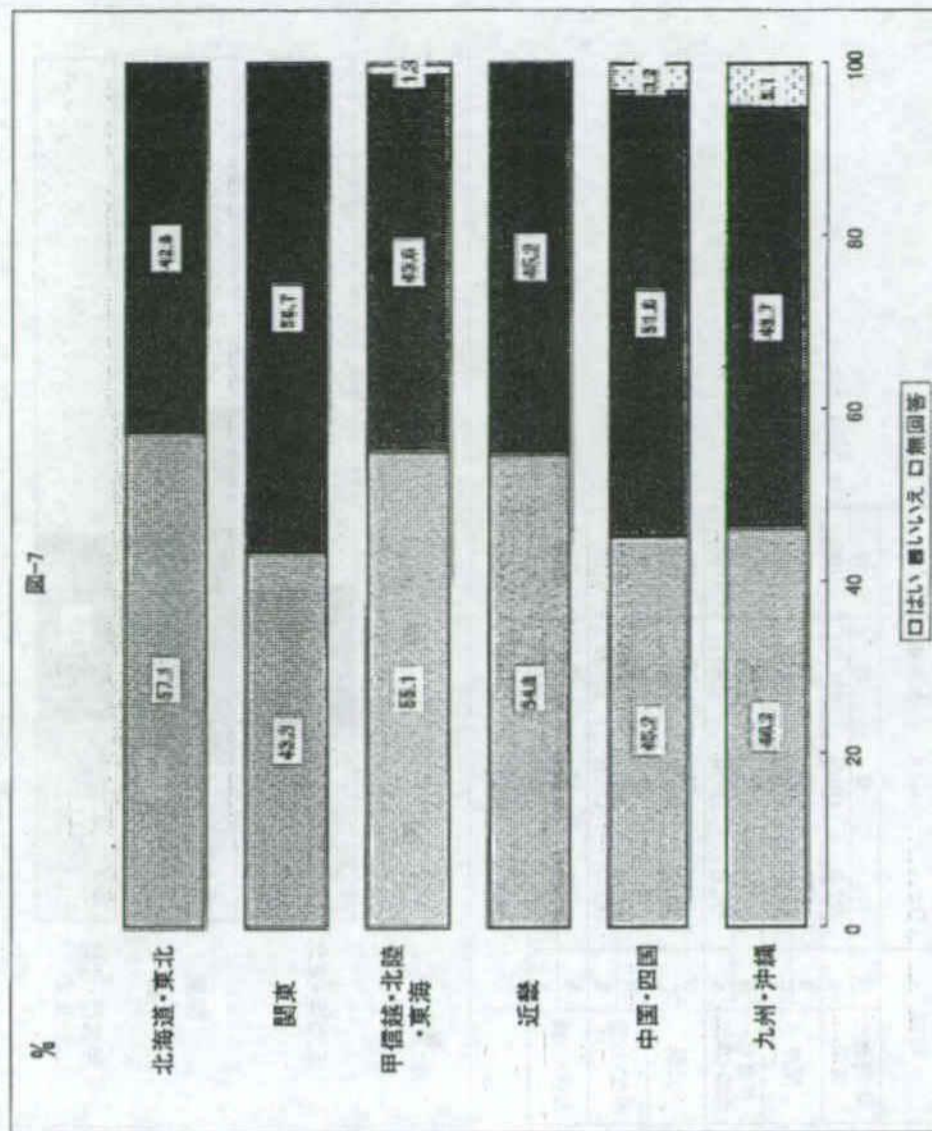
回答	はい			いいえ			無回答			合計
	N	%		N	%		N	%		
A	111	(52.4)		100	(47.2)		1	(0.5)		212
										(100)
B	56	(49.6)		55	(48.7)		2	(1.8)		113
										(100)
C	5	(41.7)		6	(50.0)		1	(8.3)		12
										(100)



A : その他の病院      B : 地域がん診療連携拠点病院      C : 都道府県がん診療連携拠点病院

7. 診断・治療選択肢・各治療選択肢の便益とリスク・予後について患者に説明する際の院内指針が作成されている

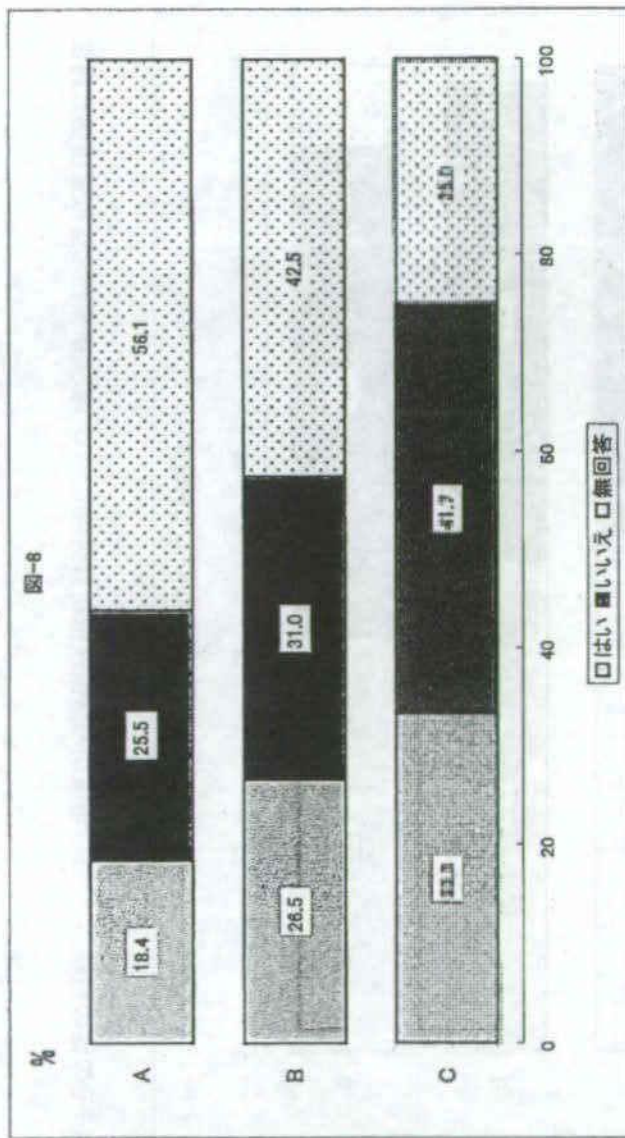
回答	はい			いいえ			無回答			合計
	N	%		N	%		N	%		
北海道・東北	28	(57.1)		21	(42.9)					49
										(100)
関東	29	(43.3)		38	(56.7)					67
										(100)
甲信越・北陸・東海	43	(65.1)		34	(43.6)		1	(1.3)		78
										(100)
近畿	40	(54.8)		33	(45.2)					73
										(100)
中国・四国	14	(45.2)		18	(51.6)		1	(3.2)		31
										(100)
九州・沖縄	18	(46.2)		19	(48.7)		2	(5.1)		39
										(100)



8. 次の職種に対して、がん告知および告知後の患者に対する心の支援に関する教育・研修を定期的に行っている

医師

回答		はい	いいえ	無回答	合計
A	N	39	54	119	212
	%	(18.4)	(25.5)	(56.1)	(100)
B	N	30	35	48	113
	%	(26.5)	(31.0)	(42.5)	(100)
C	N	4	5	3	12
	%	(33.3)	(41.7)	(25.0)	(100)

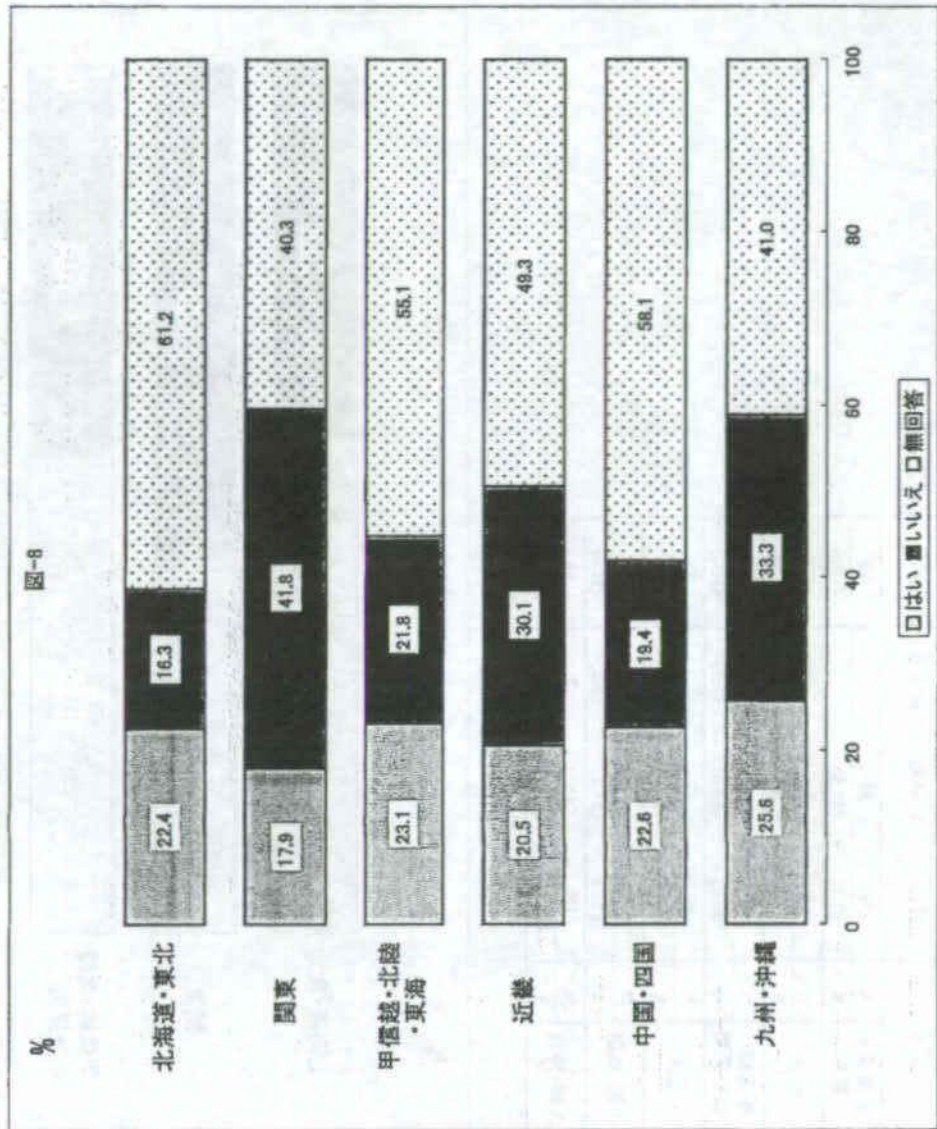


A: その他の病院 B: 地域がん診療連携拠点病院 C: 都道府県がん診療連携拠点病院

8. 次の職種に対して、がん告知および告知後の患者に対する心の支援に関する教育・研修を定期的に行っている

医師

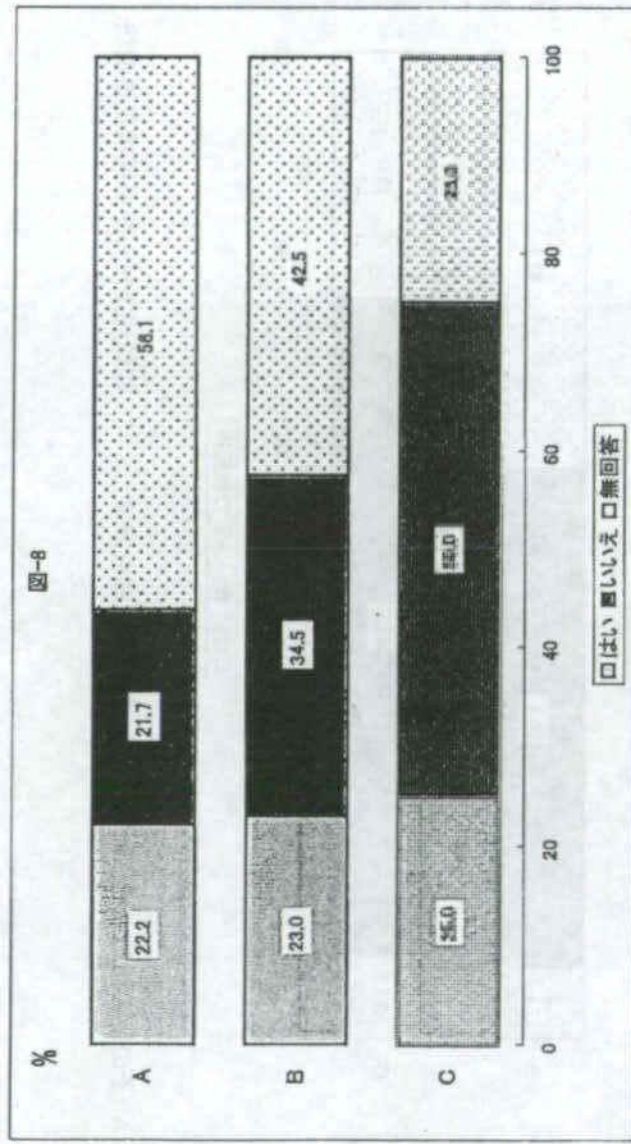
回答		はい	いいえ	無回答	合計
北海道・東北	N	11	8	30	49
	%	(22.4)	(16.3)	(61.2)	(100)
関東	N	12	28	27	67
	%	(17.9)	(41.8)	(40.3)	(100)
甲信越・北陸・東海	N	18	17	43	78
	%	(23.1)	(21.8)	(55.1)	(100)
近畿	N	15	22	36	73
	%	(20.5)	(30.1)	(49.3)	(100)
中国・四国	N	7	6	18	31
	%	(22.6)	(19.4)	(58.1)	(100)
九州・沖縄	N	10	13	16	39
	%	(25.6)	(33.3)	(41.0)	(100)



8. 次の職種に対して、がん告知および告知後の患者に対する心の支援に関する教育・研修を定期的に行っている

研修医・レジデント

回答	はい	いいえ	無回答	合計
A	N 47 % (22.2)	N 46 % (21.7)	N 119 % (56.1)	N 212 % (100)
B	N 26 % (23.0)	N 39 % (34.5)	N 48 % (42.5)	N 113 % (100)
C	N 3 % (25.0)	N 6 % (50.0)	N 3 % (25.0)	N 12 % (100)

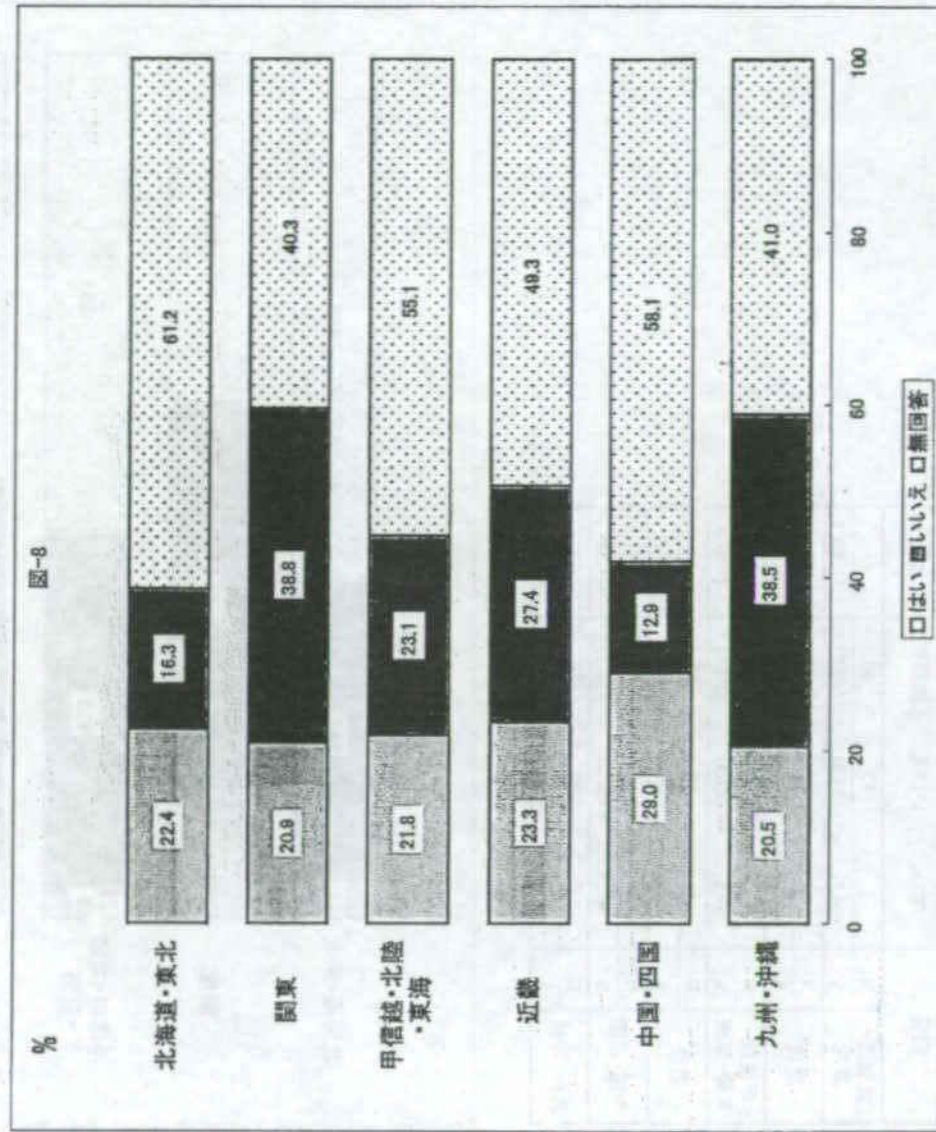


A: その他の病院 B: 地域がん診療連携拠点病院 C: 都道府県がん診療連携拠点病院

8. 次の職種に対して、がん告知および告知後の患者に対する心の支援に関する教育・研修を定期的に行っている

研修医・レジデント

回答	はい	いいえ	無回答	合計
北海道・東北	N 11 % (22.4)	N 8 % (16.3)	N 30 % (61.2)	N 49 % (100)
関東	N 14 % (20.9)	N 26 % (38.8)	N 27 % (40.3)	N 67 % (100)
甲信越・北陸・東海	N 17 % (21.8)	N 18 % (23.1)	N 43 % (55.1)	N 78 % (100)
近畿	N 17 % (23.3)	N 20 % (27.4)	N 36 % (49.3)	N 73 % (100)
中国・四国	N 8 % (29.0)	N 4 % (12.9)	N 18 % (58.1)	N 31 % (100)
九州・沖縄	N 8 % (20.5)	N 15 % (38.5)	N 16 % (41.0)	N 39 % (100)

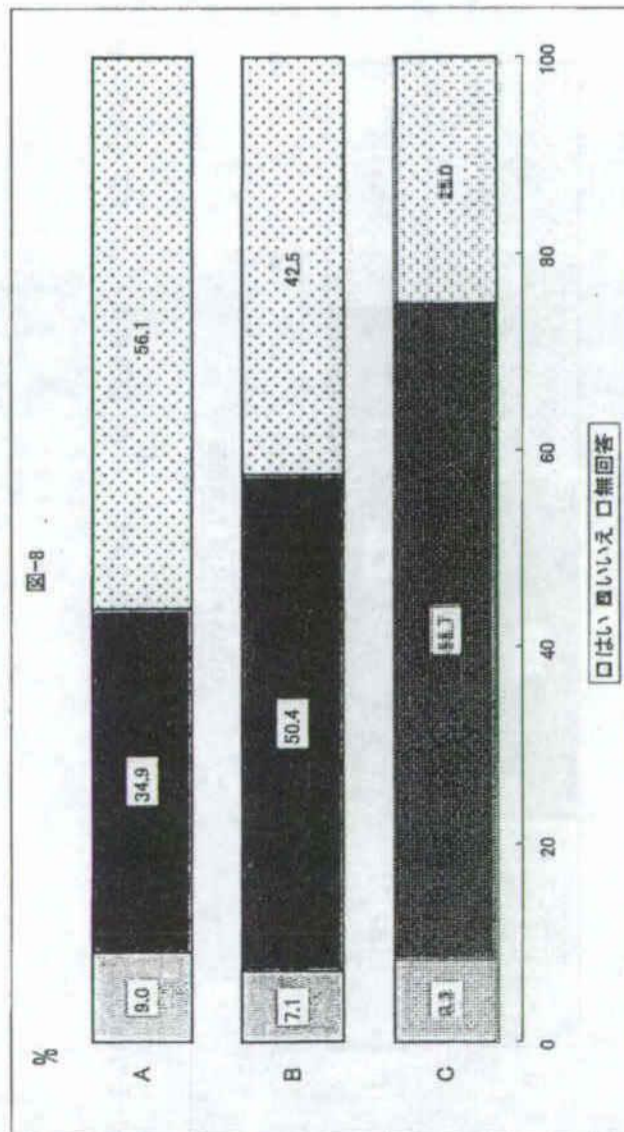




8. 次の職種に対して、がん告知および告知後の患者に対する心の支援に関する教育・研修を定期的に行っている

看護師

回答		はい	いいえ	無回答	合計
A	N	19	74	119	212
	%	(9.0)	(34.9)	(56.1)	(100)
B	N	8	57	48	113
	%	(7.1)	(50.4)	(42.5)	(100)
C	N	1	8	3	12
	%	(8.3)	(66.7)	(25.0)	(100)

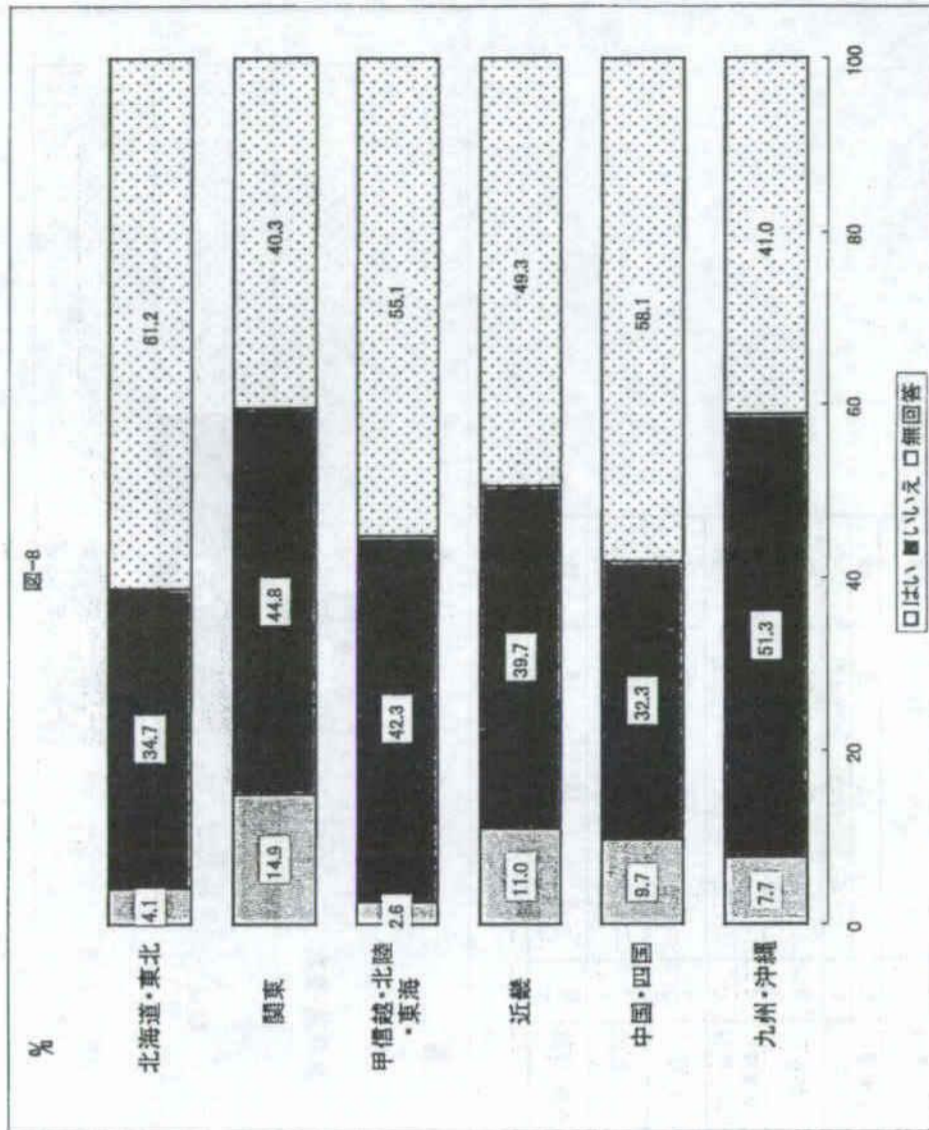


A: その他の病院 B: 地域がん診療連携拠点病院 C: 都道府県がん診療連携拠点病院

8. 次の職種に対して、がん告知および告知後の患者に対する心の支援に関する教育・研修を定期的に行っている

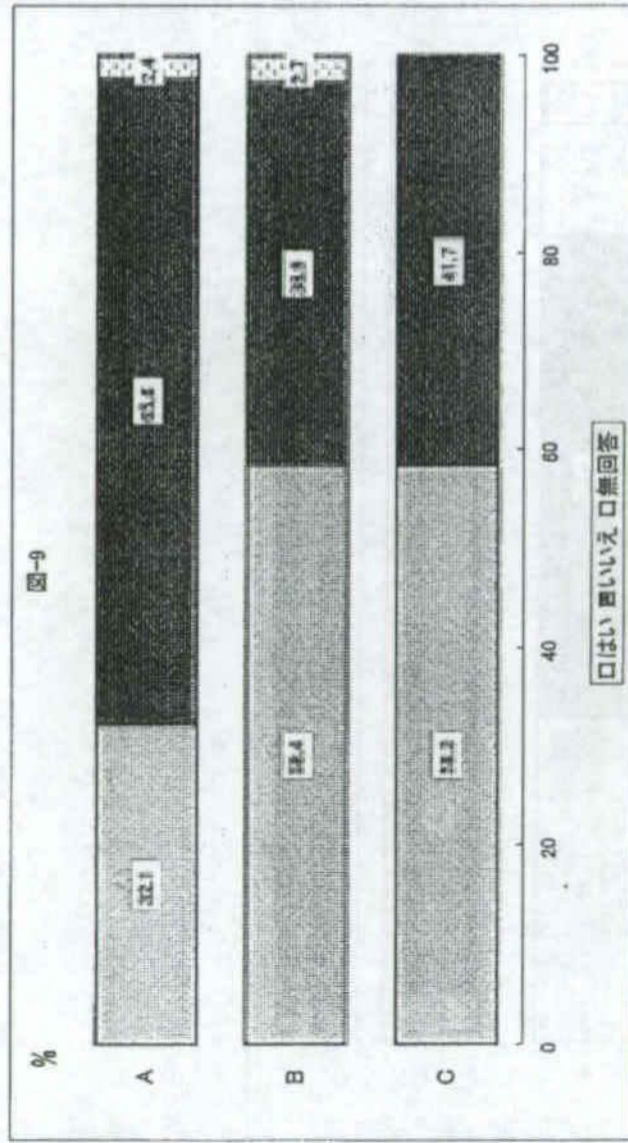
看護師

回答		はい	いいえ	無回答	合計
北海道・東北	N	2	17	30	49
	%	(4.1)	(34.7)	(61.2)	(100)
関東	N	10	30	27	67
	%	(14.9)	(44.8)	(40.3)	(100)
甲信越・北陸・東海	N	2	33	43	78
	%	(2.6)	(42.3)	(55.1)	(100)
近畿	N	8	29	36	73
	%	(11.0)	(39.7)	(49.3)	(100)
中国・四国	N	3	10	18	31
	%	(9.7)	(32.3)	(58.1)	(100)
九州・沖縄	N	3	20	16	39
	%	(7.7)	(51.3)	(41.0)	(100)



9. 精神科医を始めとする、多職種による告知後の患者に対する支援体制がある

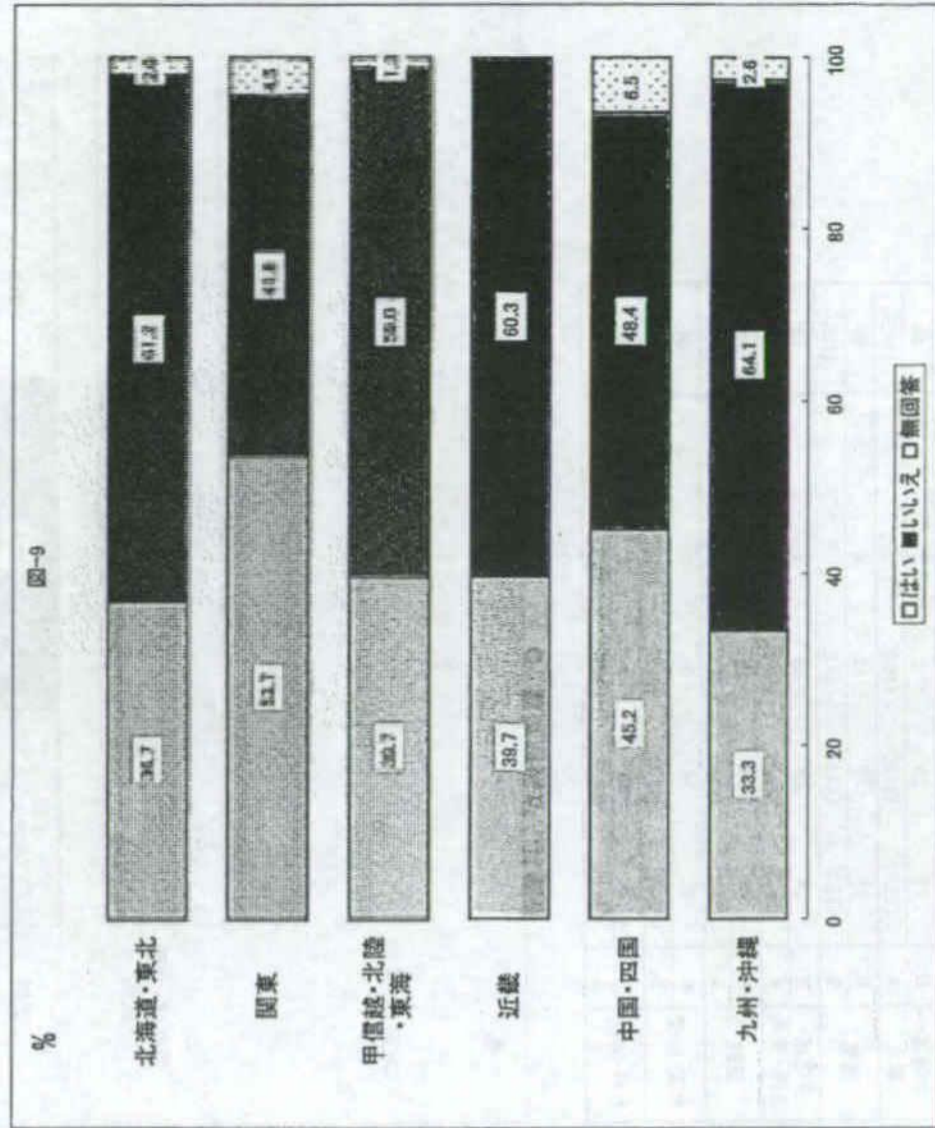
回答	はい		いいえ		無回答		合計
	N	%	N	%	N	%	
A	68	(32.1)	139	(65.6)	5	(2.4)	212 (100)
B	66	(58.4)	44	(38.9)	3	(2.7)	113 (100)
C	7	(58.3)	5	(41.7)		12 (100)	



A : その他の病院    B : 地域がん診療連携拠点病院    C : 都道府県がん診療連携拠点病院

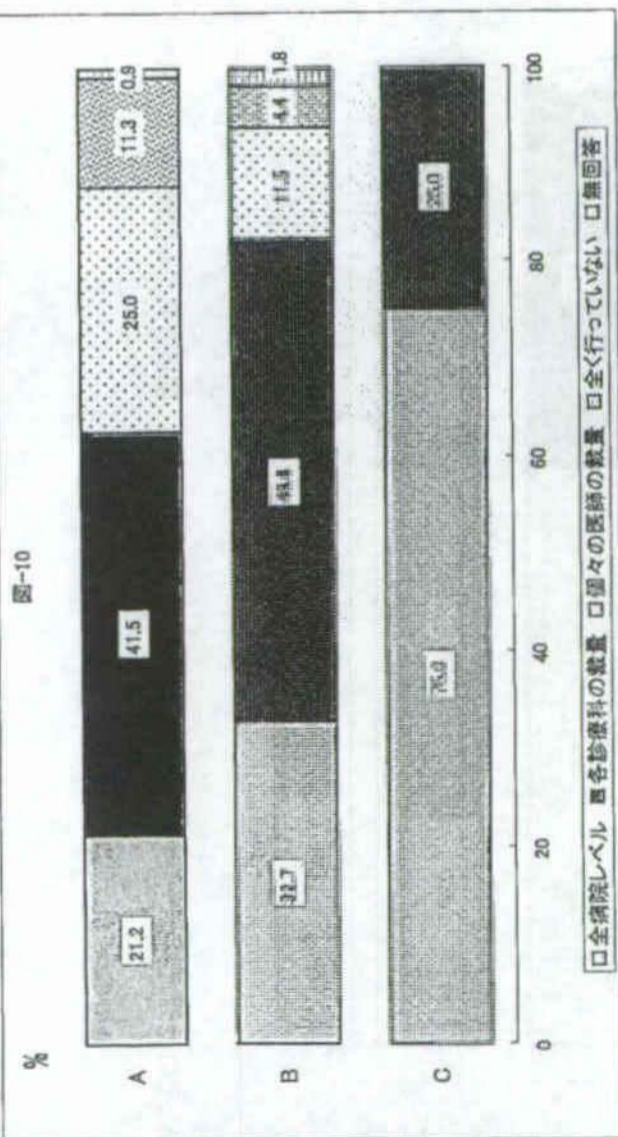
9. 精神科医を始めとする、多職種による告知後の患者に対する支援体制がある

回答	はい		いいえ		無回答		合計
	N	%	N	%	N	%	
北海道・東北	18	(36.7)	30	(61.2)	1	(2.0)	49 (100)
関東	36	(53.7)	28	(41.8)	3	(4.5)	67 (100)
甲信越・北陸・東海	31	(39.7)	46	(59.0)	1	(1.3)	78 (100)
近畿	29	(39.7)	44	(60.3)			73 (100)
中国・四国	14	(45.2)	15	(48.4)	2	(6.8)	31 (100)
九州・沖縄	13	(33.3)	25	(64.1)	1	(2.6)	39 (100)



10. 各診療科の医師は、該当患者に対して治療への参加に関する情報提供を行っている

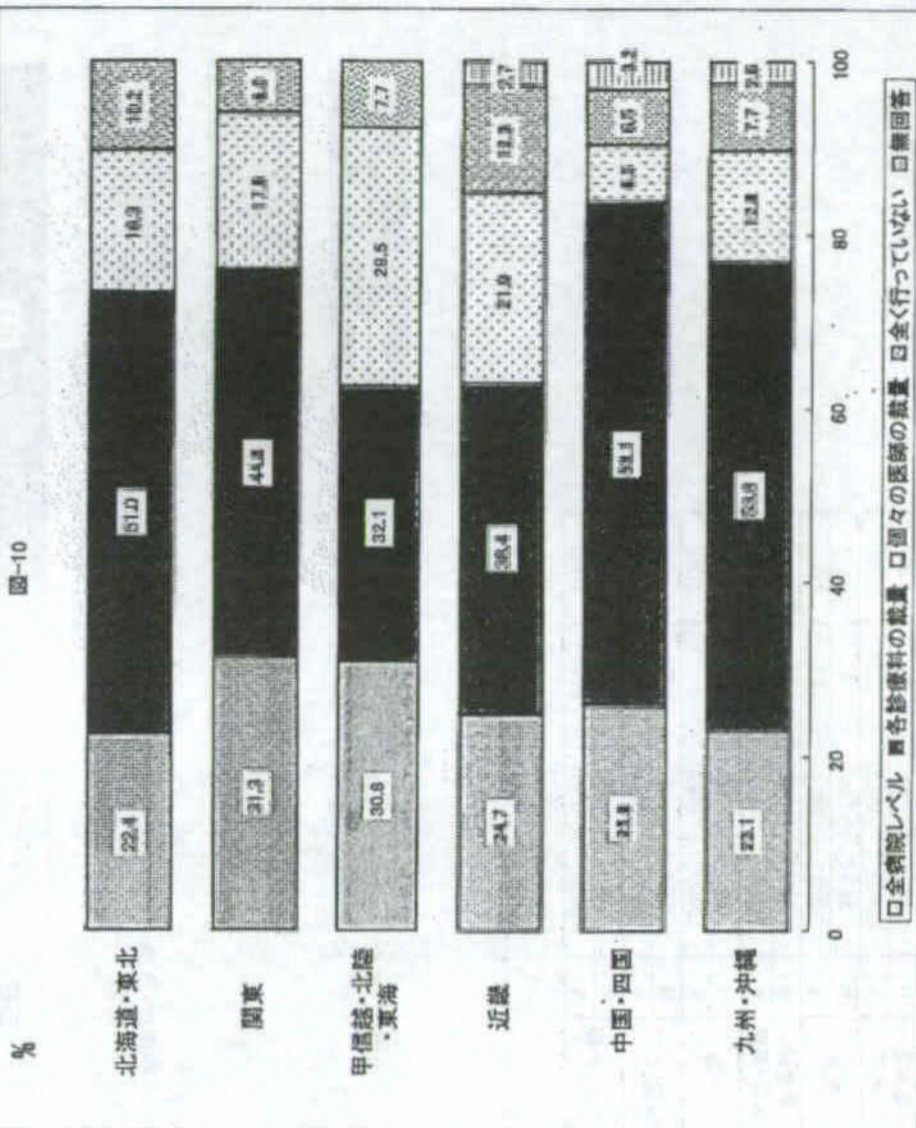
回答	全病院 レベル		各診療科 の数量		個々の医 師の数量		全く行って いない		無回答		合計
	N	%	N	%	N	%	N	%	N	%	
A	45	(21.2)	88	(41.5)	53	(25.0)	24	(11.3)	2	(0.9)	212 (100)
B	37	(32.7)	56	(49.6)	13	(11.5)	5	(4.4)	2	(1.8)	113 (100)
C	9	(75.0)	3	(25.0)							12 (100)



A: その他の病院 B: 地域がん診療連携拠点病院 C: 都道府県がん診療連携拠点病院

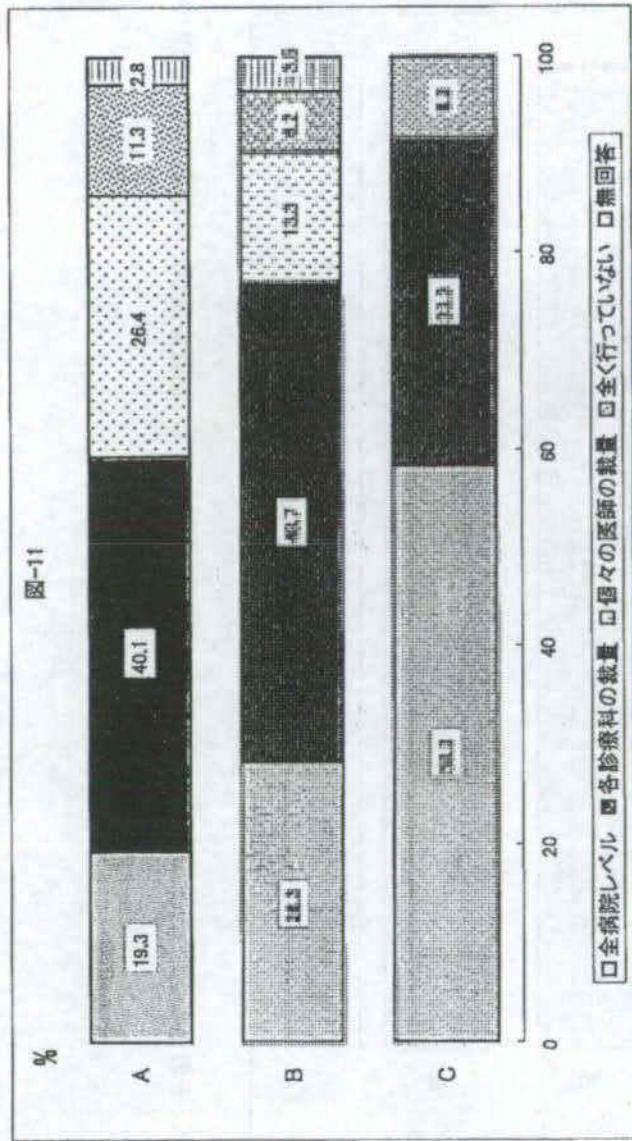
10. 各診療科の医師は、該当患者に対して治療への参加に関する情報提供を行っている

回答	全病院 レベル		各診療科 の数量		個々の医 師の数量		全く行って いない		無回答		合計
	N	%	N	%	N	%	N	%	N	%	
北海道・東北	11	(22.4)	25	(51.0)	8	(16.3)	5	(10.2)			49 (100)
関東	21	(31.3)	30	(44.8)	12	(17.9)	4	(6.0)			67 (100)
甲信越・北陸・東海	24	(30.8)	25	(32.1)	23	(29.5)	6	(7.7)			78 (100)
近畿	18	(24.7)	28	(38.4)	16	(21.9)	9	(12.3)	2	(2.7)	73 (100)
中国・四国	8	(25.8)	18	(58.1)	2	(6.5)	2	(6.5)	1	(3.2)	31 (100)
九州・沖縄	9	(23.1)	21	(53.8)	5	(12.8)	3	(7.7)	1	(2.6)	39 (100)



11. 各診療科の医師は、該当患者に対して臨床研究への参加に関する情報提供を行っている

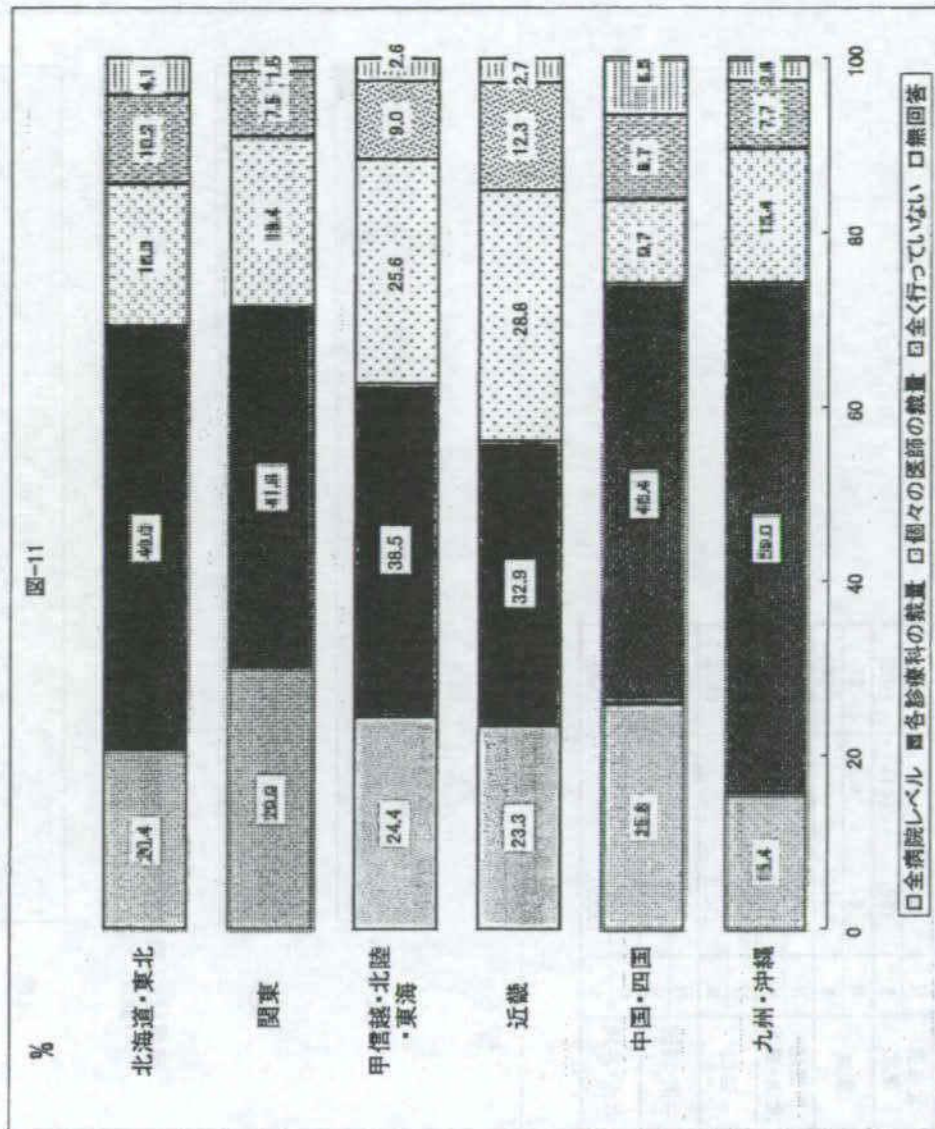
回答		全病院 レベル	各診療科 の数量	個々の医 師の数量	全く行っ ていない	無回答	合計
A	N	41	85	56	24	6	212
	%	(19.3)	(40.1)	(26.4)	(11.3)	(2.8)	(100)
B	N	32	55	15	7	4	113
	%	(28.3)	(48.7)	(13.3)	(6.2)	(3.5)	(100)
C	N	7	4		1		12
	%	(58.3)	(33.3)		(8.3)		(100)



A: その他の病院 B: 地域がん診療連携拠点病院 C: 都道府県がん診療連携拠点病院

11. 各診療科の医師は、該当患者に対して臨床研究への参加に関する情報提供を行っている

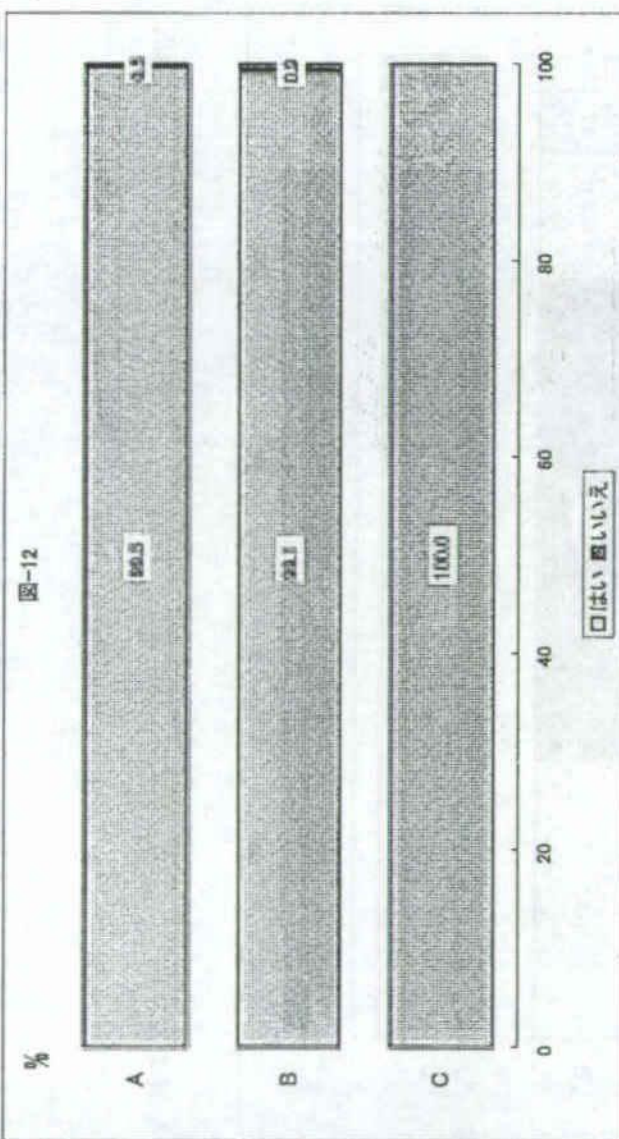
回答		全病院 レベル	各診療科 の数量	個々の医 師の数量	全く行っ ていない	無回答	合計
北海道・東北	N	10	24	8	5	2	49
	%	(20.4)	(49.0)	(16.3)	(10.2)	(4.1)	(100)
関東	N	20	28	13	5	1	67
	%	(28.9)	(41.8)	(19.4)	(7.5)	(1.5)	(100)
甲信越・北陸・東海	N	19	30	20	7	2	78
	%	(24.4)	(38.5)	(25.6)	(9.0)	(2.6)	(100)
近畿	N	17	24	21	9	2	73
	%	(23.3)	(32.8)	(28.8)	(12.3)	(2.7)	(100)
中国・四国	N	8	15	3	3	2	31
	%	(25.8)	(48.4)	(9.7)	(9.7)	(6.5)	(100)
九州・沖縄	N	6	23	6	3	1	39
	%	(15.4)	(59.0)	(15.4)	(7.7)	(2.6)	(100)



2.2 医療情報の開示

12. 診療録開示の方針が、院内で明文化されている

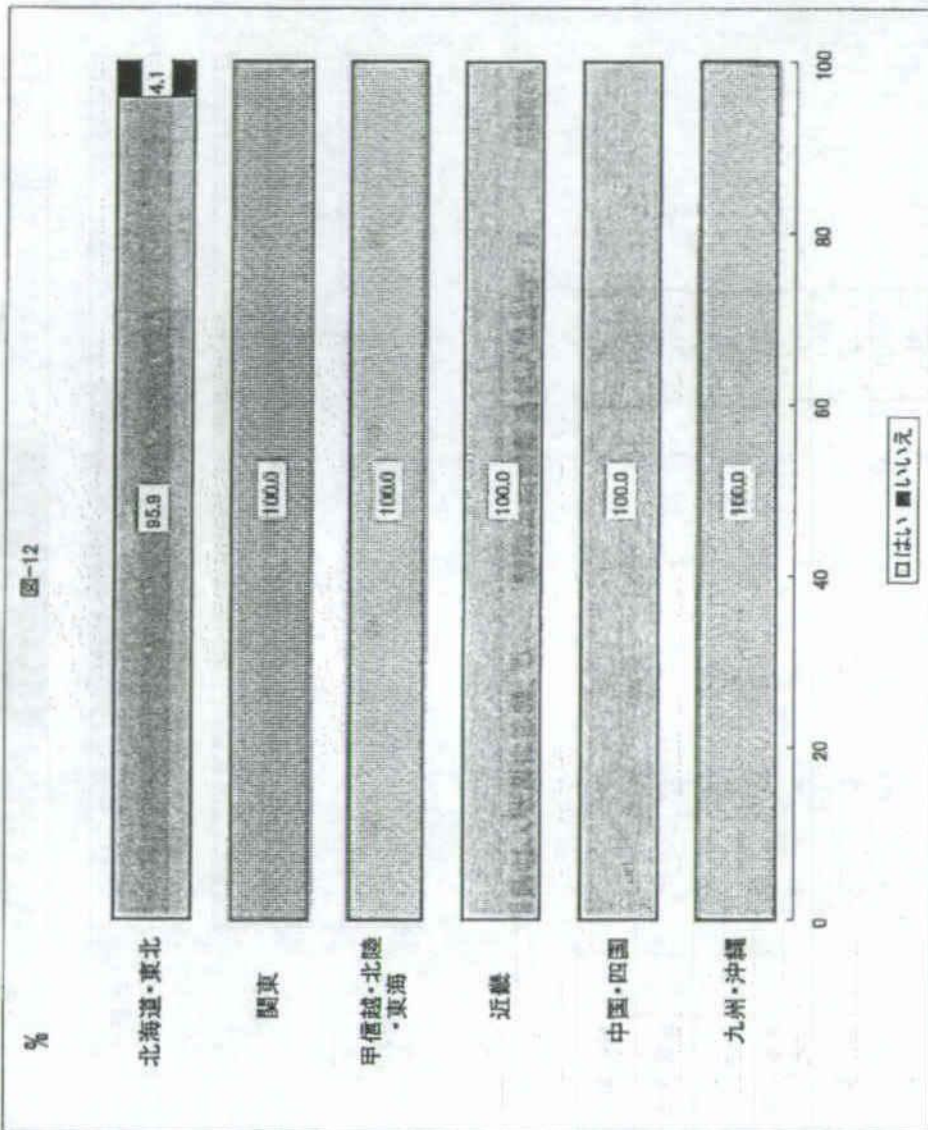
回答	はい	いいえ	合計
A	N 211 (100)	1 (0.5)	212 (100)
B	N 112 (98.1)	1 (0.9)	113 (100)
C	N 12 (100.0)		12 (100)



A: その他の病院    B: 地域がん診療連携拠点病院    C: 都道府県がん診療連携拠点病院

12. 診療録開示の方針が、院内で明文化されている

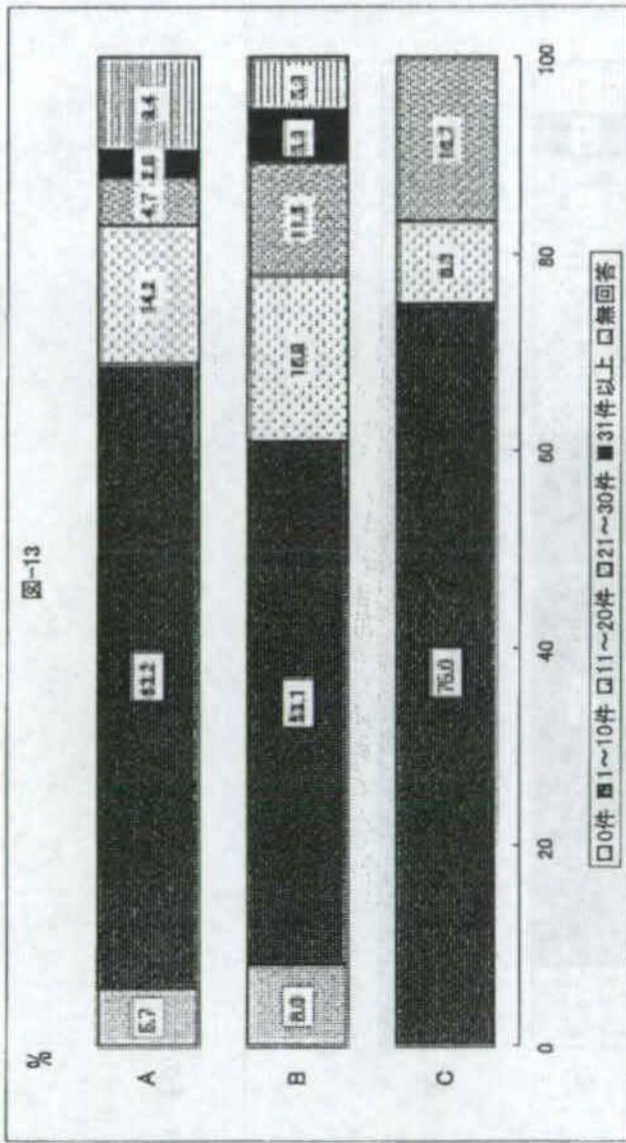
回答	はい	いいえ	合計
北海道・東北	N 47 (96)	2 (4.1)	49 (100)
関東	N 67 (100.0)		67 (100)
甲信越・北陸・東海	N 78 (100.0)		78 (100)
近畿	N 73 (100)		73 (100)
中国・四国	N 31 (100.0)		31 (100)
九州・沖縄	N 39 (100.0)		39 (100)



13. 平成16年度における診療録開示請求の件数

回答範囲:0~93件

回答		0件	1~10件	11~20件	21~30件	31件以上	無回答	合計
A	N	12	134	30	10	6	20	212
	%	(5.7)	(63.2)	(14.2)	(4.7)	(2.8)	(9.4)	(100)
B	N	9	60	18	13	6	6	113
	%	(8.0)	(53.1)	(16.8)	(11.5)	(5.3)	(5.3)	(100)
C	N	9	1	1	2			12
	%	(75.0)	(8.3)	(8.3)	(16.7)			(100)

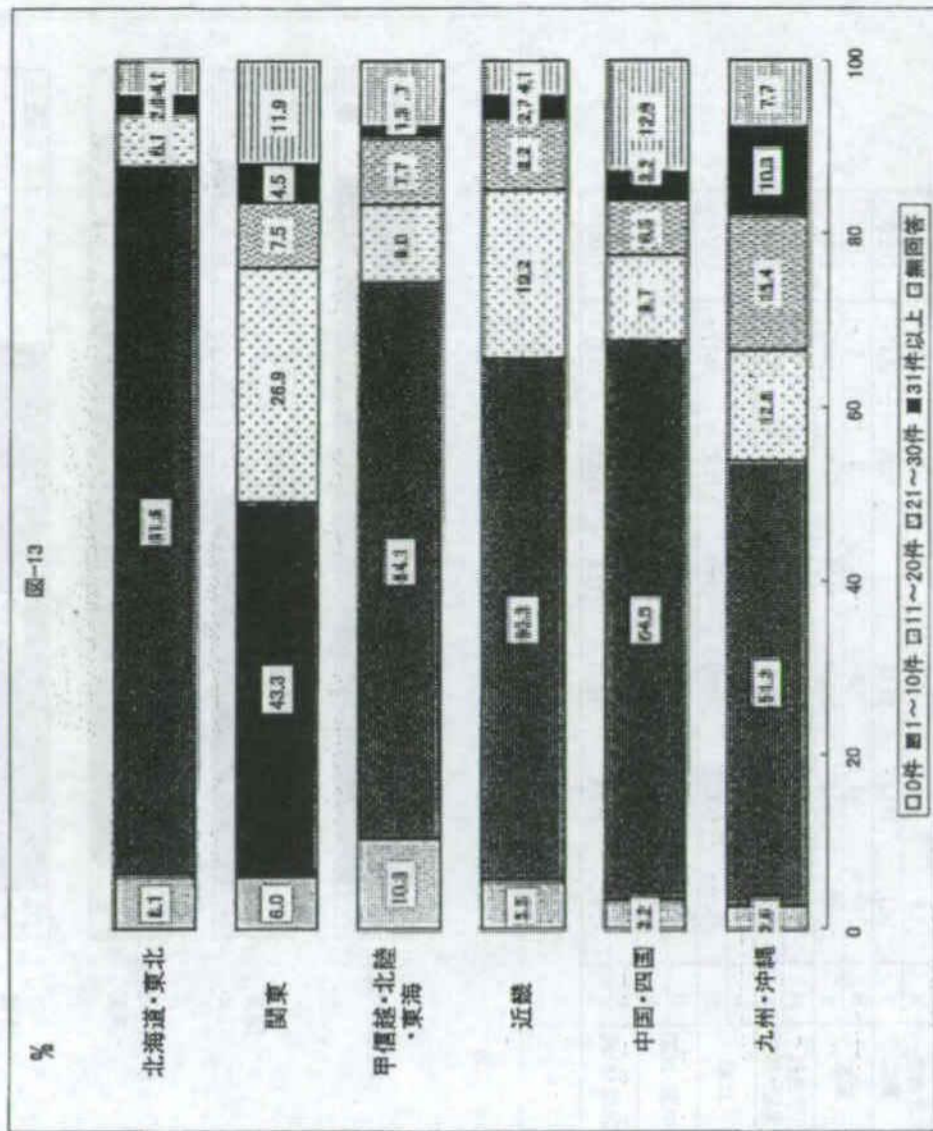


A: その他の病院 B: 地域がん診療連携拠点病院 C: 都道府県がん診療連携拠点病院

13. 平成16年度における診療録開示請求の件数

回答範囲:0~93件

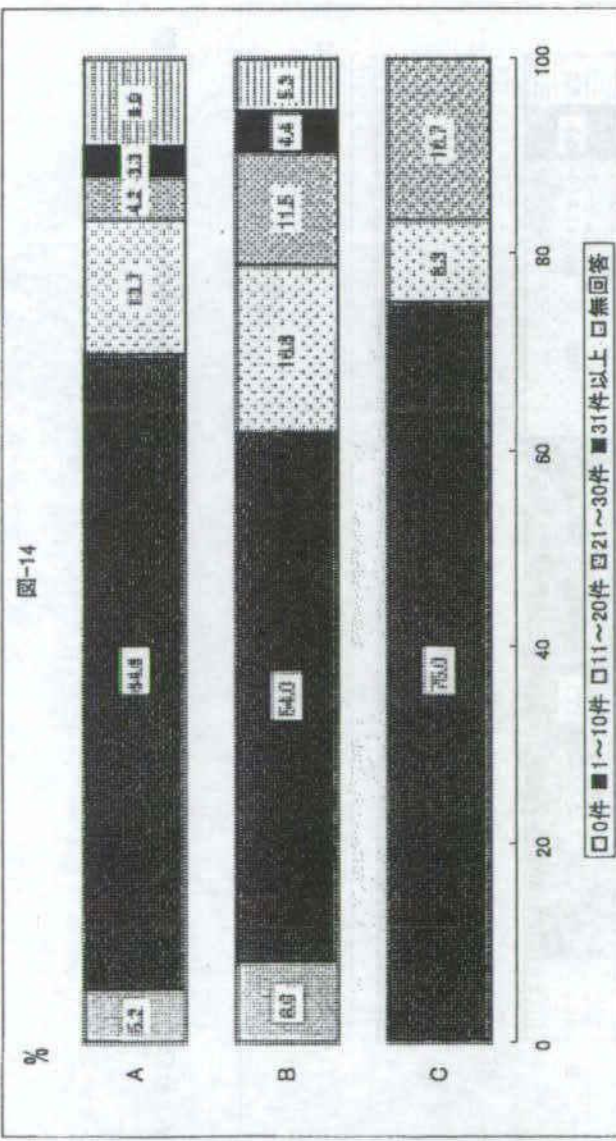
回答		0件	1~10件	11~20件	21~30件	31件以上	無回答	合計
北海道・東北	N	3	40	3	1	2	2	49
	%	(6.1)	(81.6)	(6.1)	(2.0)	(4.1)	(4.1)	(100)
関東	N	4	29	18	5	3	8	67
	%	(6.0)	(43.3)	(26.9)	(7.5)	(4.5)	(11.8)	(100)
甲信越・北陸・東海	N	8	50	7	6	1	6	78
	%	(10.3)	(64.1)	(9.0)	(7.7)	(1.3)	(7.7)	(100)
近畿	N	4	44	14	6	2	3	73
	%	(5.5)	(60.3)	(19.2)	(8.2)	(2.7)	(4.1)	(100)
中国・四国	N	1	20	3	2	1	4	31
	%	(3.2)	(64.5)	(9.7)	(6.5)	(3.2)	(12.9)	(100)
九州・沖縄	N	1	20	5	6	4	3	39
	%	(2.6)	(51.3)	(12.8)	(15.4)	(10.3)	(7.7)	(100)



14. 平成16年度における診療録開示の件数

回答範囲: 0~4,000件

回答		0件	1~10件	11~20件	21~30件	31件以上	無回答	合計
A	N	11	137	29	8	7	19	212
	%	(5.2)	(64.6)	(13.7)	(4.2)	(3.3)	(9.0)	(100)
B	N	9	61	19	13	5	6	113
	%	(8.0)	(54.0)	(16.8)	(11.5)	(4.4)	(5.3)	(100)
C	N	9	1	2				12
	%	(75.0)	(8.3)	(16.7)				(100)

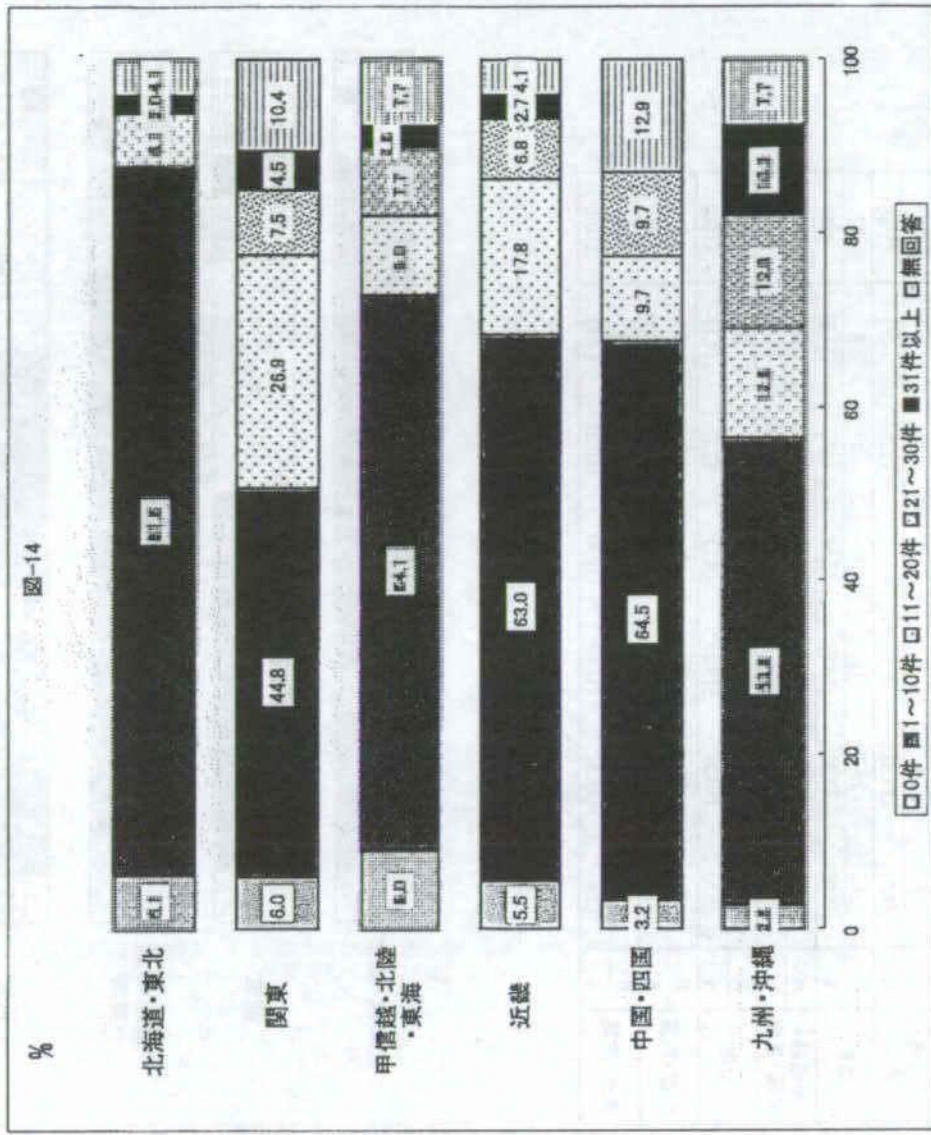


A: その他の病院    B: 地域がん診療連携拠点病院    C: 都道府県がん診療連携拠点病院

14. 平成16年度における診療録開示の件数

回答範囲: 0~4,000件

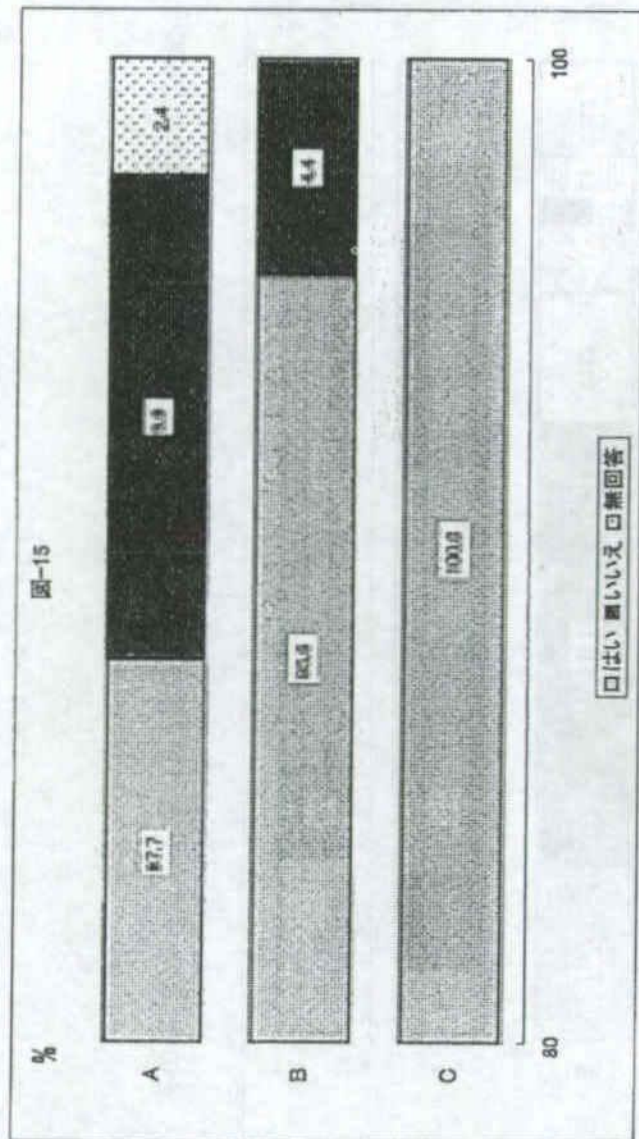
回答		0件	1~10件	11~20件	21~30件	31件以上	無回答	合計
北海道・東北	N	3	40	3		1	2	49
	%	(6.1)	(81.6)	(6.1)		(2.0)	(4.1)	(100)
関東	N	4	30	18	5	3	7	67
	%	(6.0)	(44.8)	(26.9)	(7.5)	(4.5)	(10.4)	(100)
甲信越・北陸・東海	N	7	50	7	8	2	6	78
	%	(9.0)	(64.1)	(9.0)	(7.7)	(2.6)	(7.7)	(100)
近畿	N	4	46	13	5	2	3	73
	%	(5.5)	(63.0)	(17.8)	(6.8)	(2.7)	(4.1)	(100)
中国・四国	N	1	20	3	3		4	31
	%	(3.2)	(64.5)	(9.7)	(9.7)		(12.9)	(100)
九州・沖縄	N	1	21	5	5	4	3	39
	%	(2.6)	(53.8)	(12.8)	(12.8)	(10.3)	(7.7)	(100)



2.3 治験・臨床研究の実施

15. 治験・臨床研究の実施方法および手順を審査する独自の審査委員会 (Institutional Review Board: IRB) がある

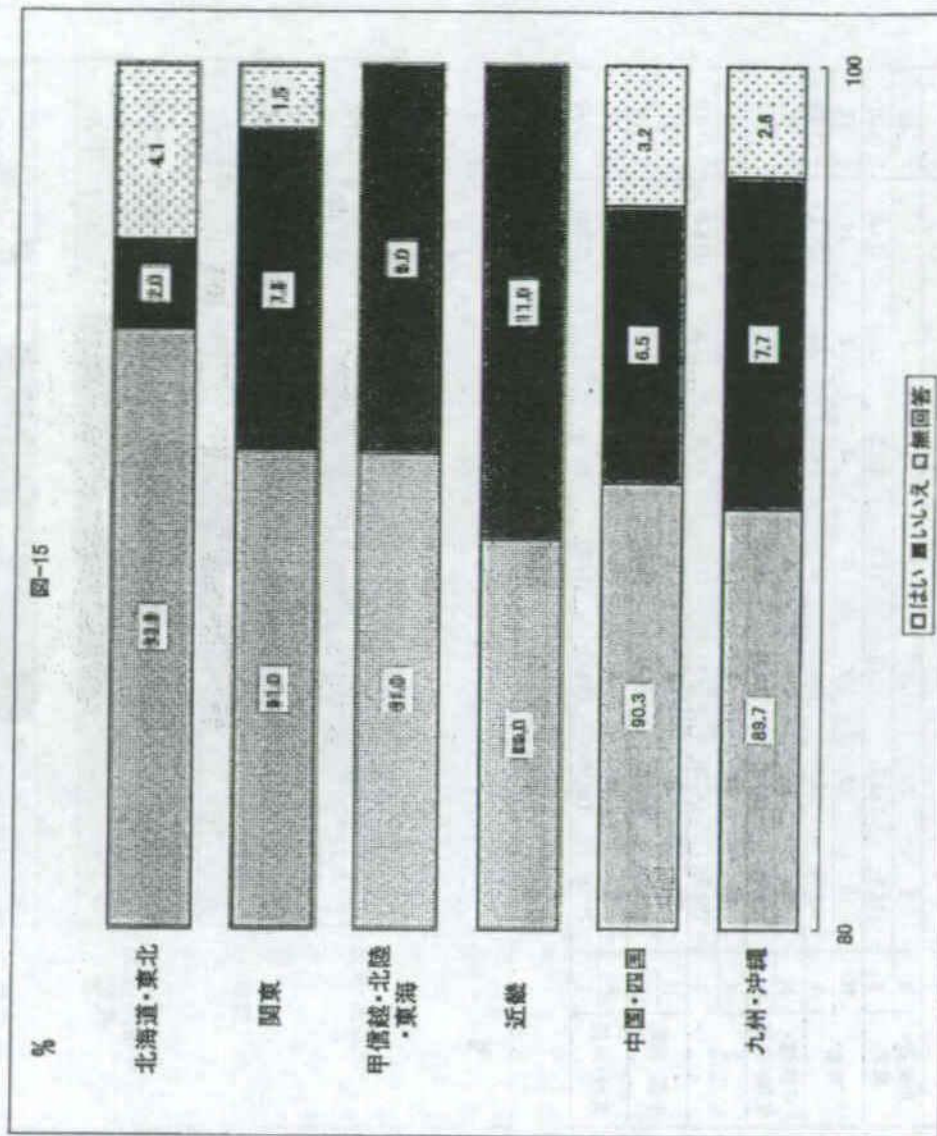
回答	はい			いいえ			無回答			合計
	N	%		N	%		N	%		
A	186	(87.7)	21	(9.9)	5	(2.4)				212 (100)
B	108	(95.6)	5	(4.4)						113 (100)
C	12	(100.0)								12 (100)



A: その他の病院    B: 地域がん診療連携拠点病院    C: 都道府県がん診療連携拠点病院

15. 治験・臨床研究の実施方法および手順を審査する独自の審査委員会 (Institutional Review Board: IRB) がある

回答	はい			いいえ			無回答			合計
	N	%		N	%		N	%		
北海道・東北	46	(93.9)	1	(2.0)	2	(4.1)				49 (100)
関東	61	(91.0)	5	(7.5)	1	(1.5)				67 (100)
甲信越・北陸・東海	71	(91.0)	7	(9.0)						78 (100)
近畿	65	(89.0)	8	(11.0)						73 (100)
中国・四国	28	(90.3)	2	(6.5)	1	(3.2)				31 (100)
九州・沖縄	35	(89.7)	3	(7.7)	1	(2.6)				39 (100)

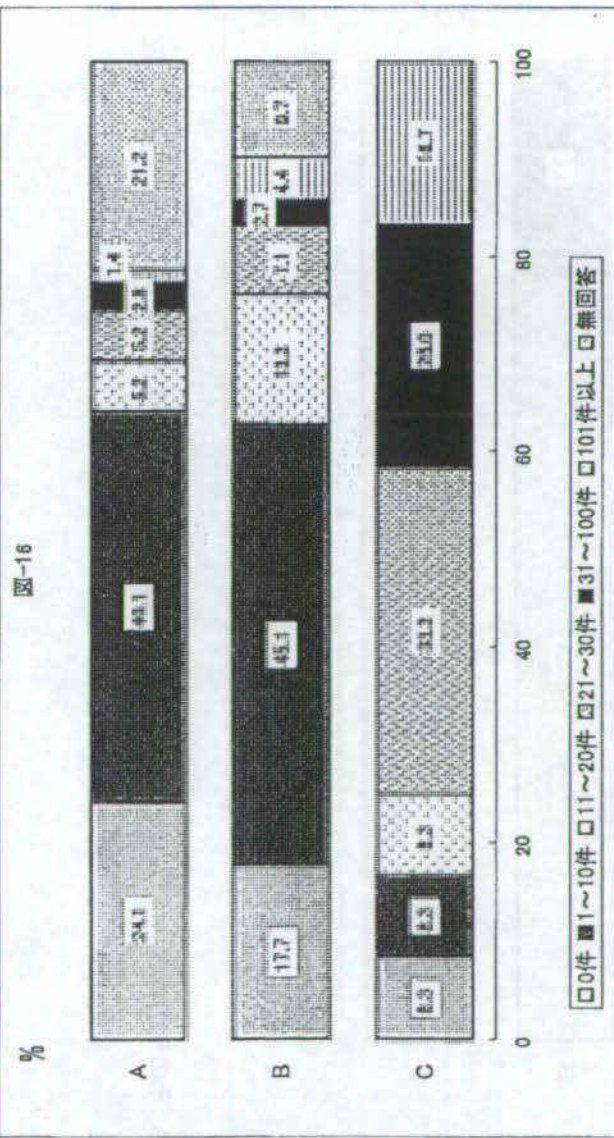




16. 平成16年の1年間に、治験審査委員会が審査をした治験・臨床研究の件数

回答範囲：治験0～553件

回答		0件	1～10件	11～20件	21～30件	31～100件	101件以上	無回答	合計
A	N	51	85	11	11	6	3	45	212
	%	(24.1)	(40.1)	(5.2)	(5.2)	(2.8)	(1.4)	(21.2)	(100)
B	N	20	51	8	3	5	11	11	113
	%	(17.7)	(45.1)	(7.1)	(2.7)	(4.4)	(9.7)	(9.7)	(100)
C	N	1	1	4	3	2	2	12	12
	%	(8.3)	(8.3)	(33.3)	(25.0)	(16.7)			(100)

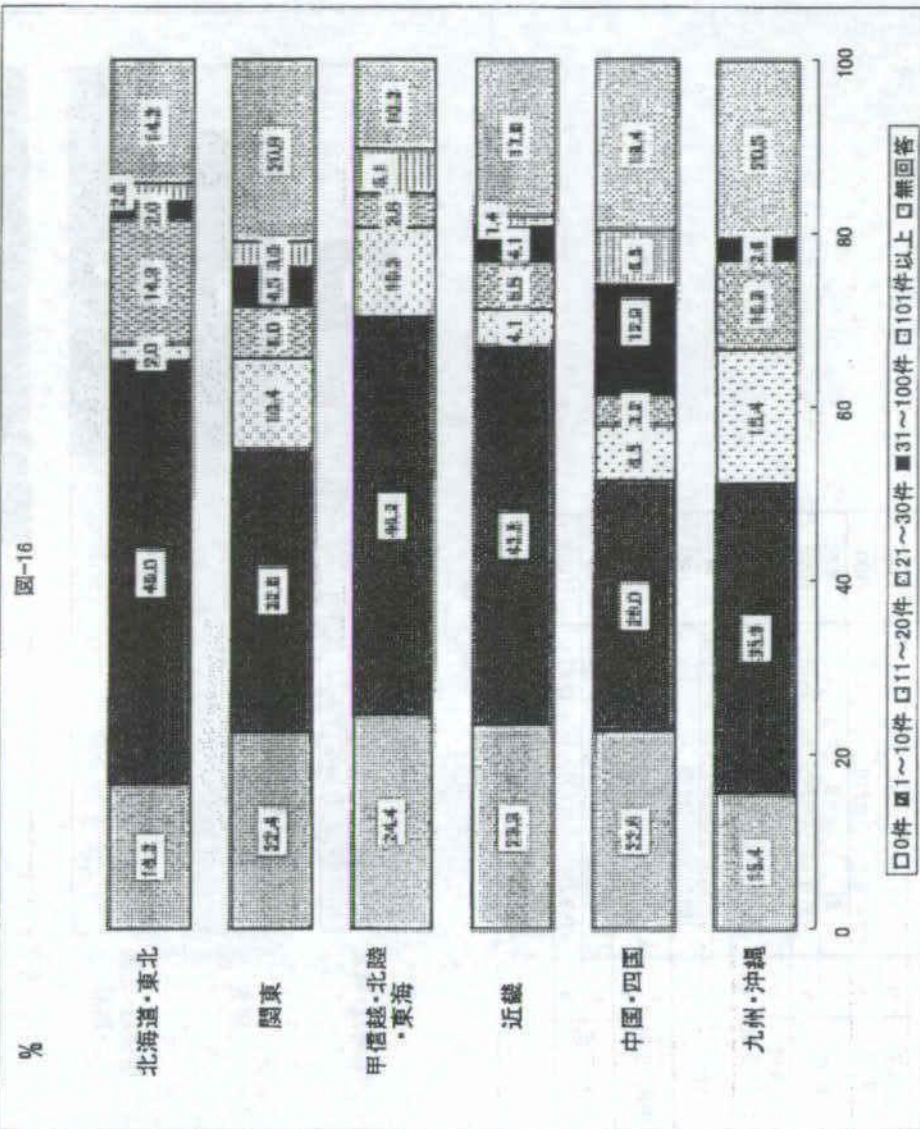


A : その他の病院      B : 地域がん診療連携拠点病院      C : 都道府県がん診療連携拠点病院

16. 平成16年の1年間に、治験審査委員会が審査をした治験・臨床研究の件数

回答範囲：治験0～553件

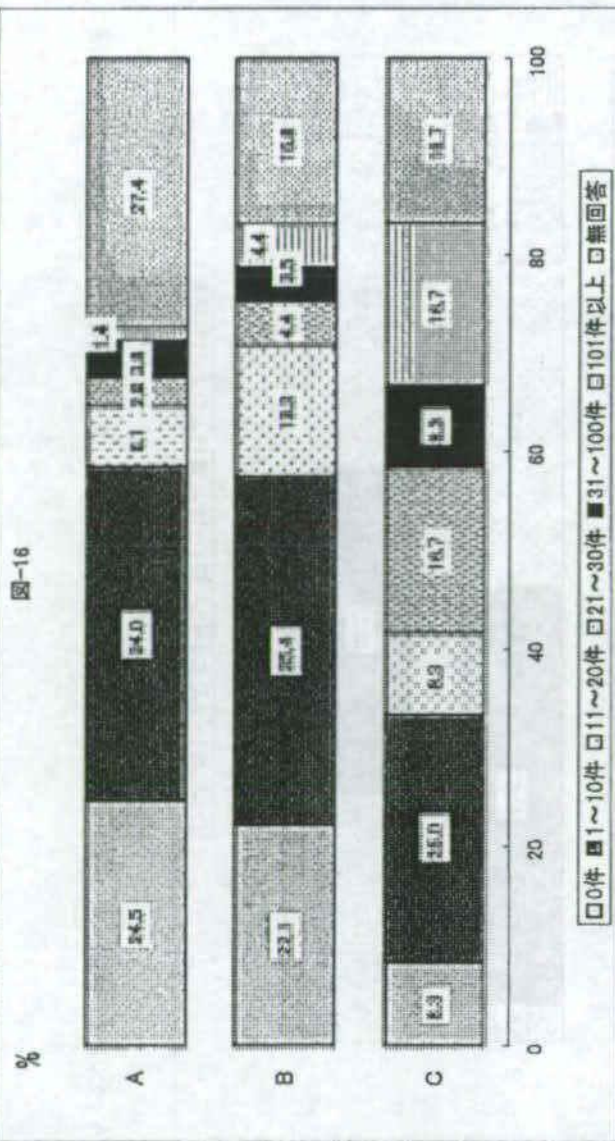
回答		0件	1～10件	11～20件	21～30件	31～100件	101件以上	無回答	合計
北海道・東北	N	8	24	1	7	1	1	7	49
	%	(16.3)	(49.0)	(2.0)	(14.3)	(2.0)	(2.0)	(14.3)	(100)
関東	N	15	22	7	4	3	2	14	67
	%	(22.4)	(32.8)	(10.4)	(6.0)	(4.5)	(3.0)	(20.9)	(100)
甲信越・北陸・東海	N	19	36	8	3	3	4	8	78
	%	(24.4)	(46.2)	(10.3)	(3.8)	(3.8)	(5.1)	(10.3)	(100)
近畿	N	17	32	3	4	3	1	13	73
	%	(23.3)	(43.8)	(4.1)	(5.5)	(4.1)	(1.4)	(17.8)	(100)
中国・四国	N	7	9	2	1	4	2	6	31
	%	(22.6)	(29.0)	(6.5)	(3.2)	(12.9)	(6.5)	(19.4)	(100)
九州・沖縄	N	6	14	6	4	1	1	8	39
	%	(15.4)	(35.9)	(15.4)	(10.3)	(2.6)	(2.6)	(20.5)	(100)



16. 平成16年の1年間に、治験審査委員会が審査をした治験・臨床研究の件数

回答範囲：臨床研究0～160件

回答		0件	1～10件	11～20件	21～30件	31～100件	101件以上	無回答	合計
A	N	52	72	13	6	8	3	58	212
	%	(24.5)	(34.0)	(6.1)	(2.8)	(3.8)	(1.4)	(27.4)	(100)
B	N	25	40	15	5	4	5	19	113
	%	(22.1)	(35.4)	(13.3)	(4.4)	(3.5)	(4.4)	(16.8)	(100)
C	N	1	3	1	2	1	2	2	12
	%	(8.3)	(25.0)	(8.3)	(16.7)	(8.3)	(16.7)	(16.7)	(100)

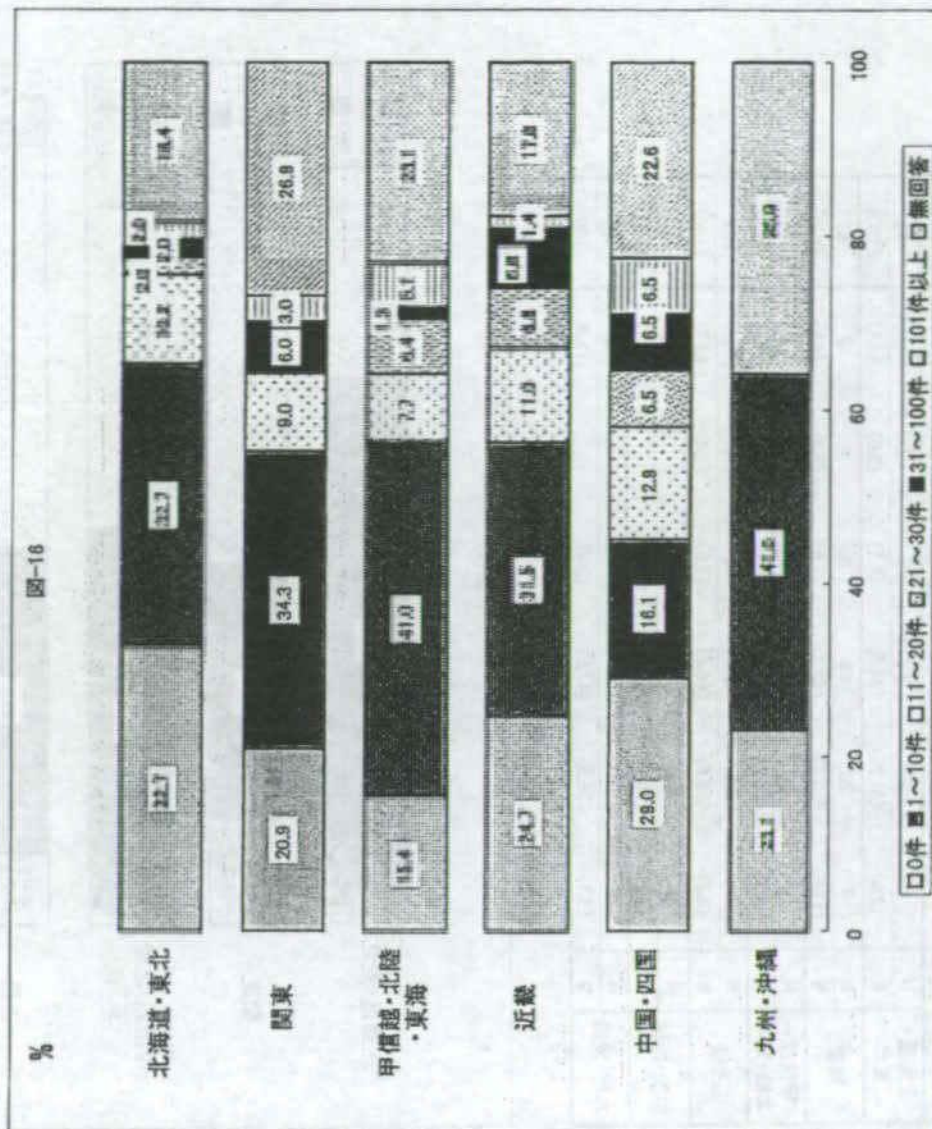


A: その他の病院 B: 地域がん診療連携拠点病院 C: 都道府県がん診療連携拠点病院

16. 平成16年の1年間に、治験審査委員会が審査をした治験・臨床研究の件数

回答範囲：臨床研究0～160件

回答		0件	1～10件	11～20件	21～30件	31～100件	101件以上	無回答	合計
北海道・東北	N	16	16	5	1	1	1	9	49
	%	(32.7)	(32.7)	(10.2)	(2.0)	(2.0)	(2.0)	(18.4)	(100)
関東	N	14	23	6	4	2	2	18	67
	%	(20.9)	(34.3)	(9.0)	(6.0)	(3.0)	(3.0)	(26.8)	(100)
甲信越・北陸・東海	N	12	32	6	5	1	4	18	78
	%	(15.4)	(41.0)	(7.7)	(6.4)	(1.3)	(5.1)	(23.1)	(100)
近畿	N	18	23	8	5	5	1	13	73
	%	(24.7)	(31.5)	(11.0)	(6.8)	(6.8)	(1.4)	(17.8)	(100)
中国・四国	N	8	5	4	2	2	2	7	31
	%	(26.0)	(16.1)	(12.9)	(6.5)	(6.5)	(6.5)	(22.6)	(100)
九州・沖縄	N	9	16					14	39
	%	(23.1)	(41.0)					(35.9)	(100)



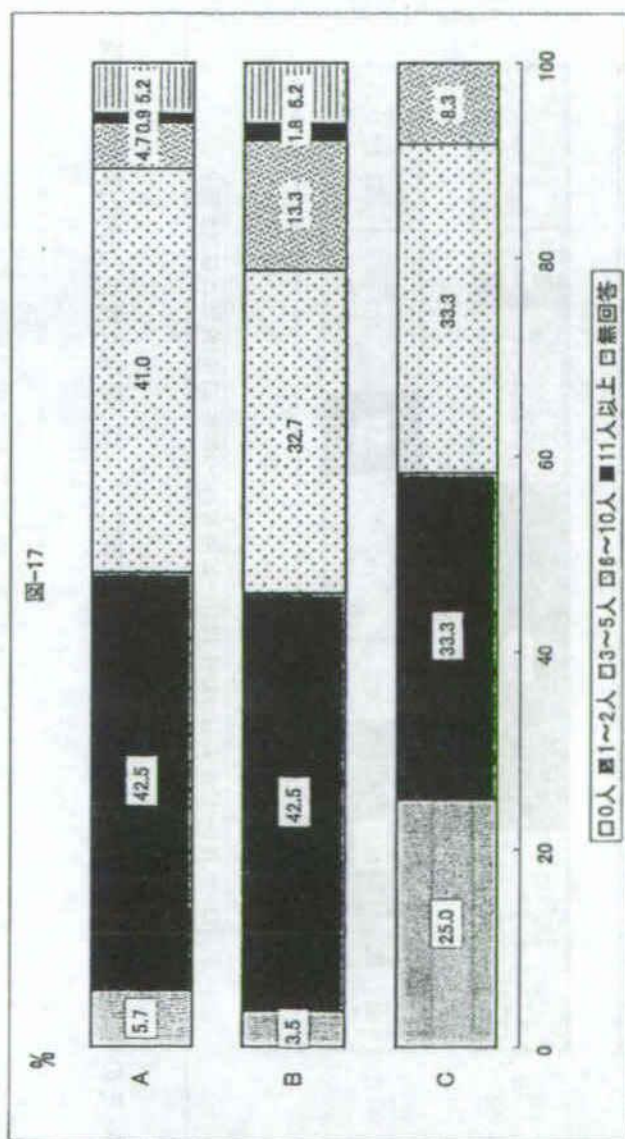
第3領域 療養環境と患者サービス

3.1 患者・家族のための相談機能

17. 医療相談室の専任者の数

回答範囲:0~14人

回答	0人	1~2人	3~5人	6~10人	11人以上	無回答	合計
A	N	12	87	10	2	11	212
	%	(5.7)	(42.5)	(41.0)	(4.7)	(0.9)	(5.2)
B	N	4	48	37	15	2	113
	%	(3.5)	(42.5)	(32.7)	(13.3)	(1.8)	(6.2)
C	N	3	4	4	1		12
	%	(25.0)	(33.3)	(33.3)	(8.3)		(100)

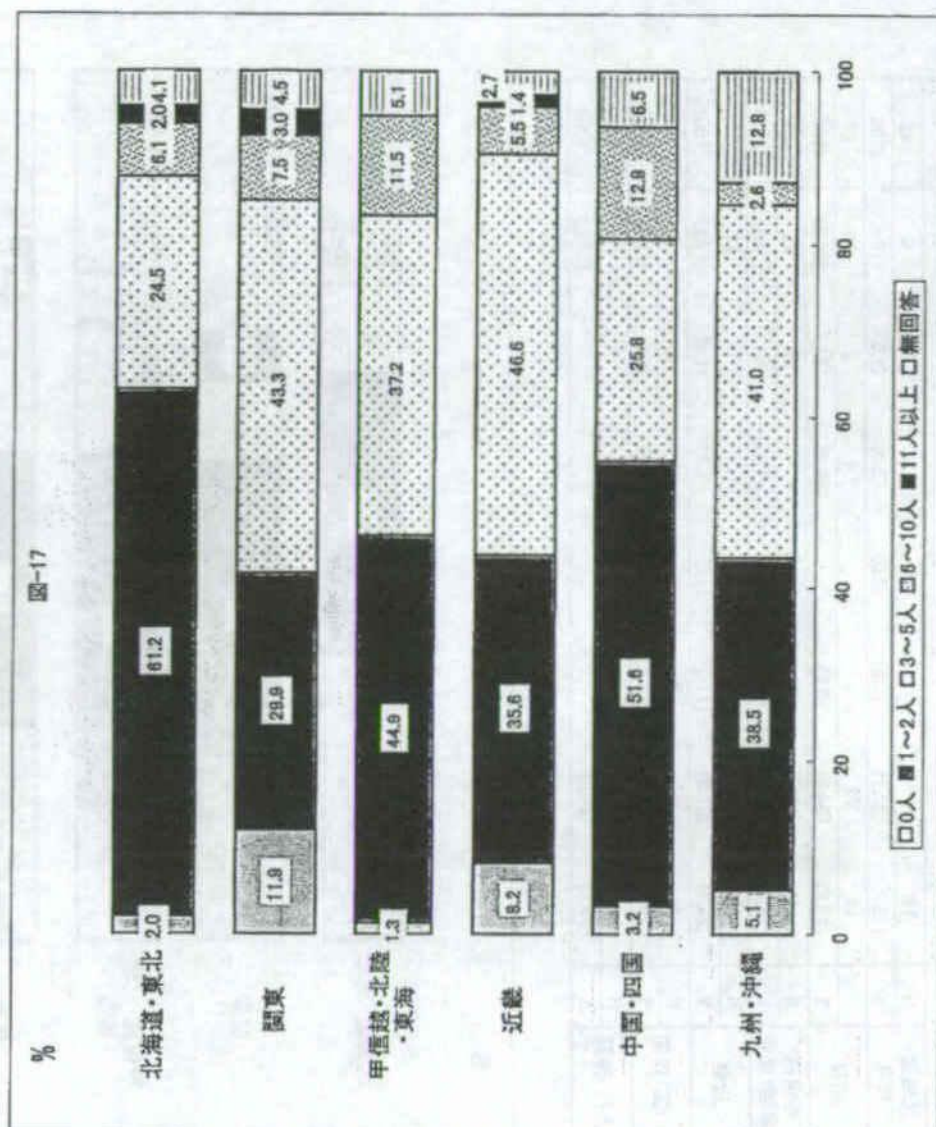


A:その他の病院 B:地域がん診療連携拠点病院 C:都道府県がん診療連携拠点病院

17. 医療相談室の専任者の数

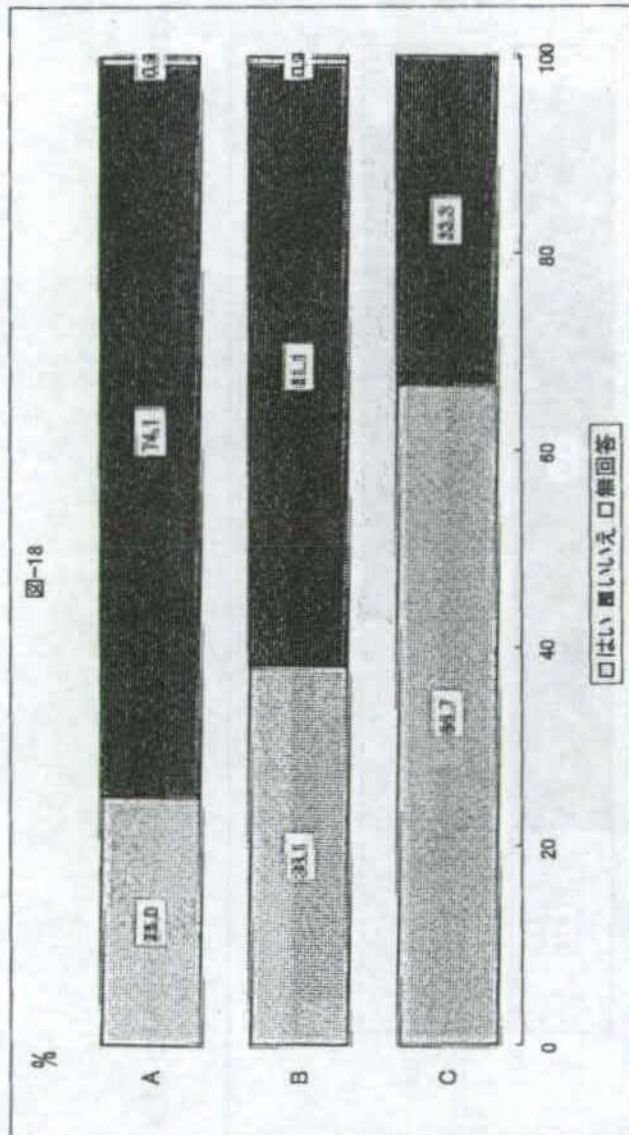
回答範囲:0~14人

回答	0人	1~2人	3~5人	6~10人	11人以上	無回答	合計
北海道・東北	N	1	30	12	3	1	48
	%	(2.0)	(61.2)	(24.5)	(6.1)	(2.0)	(4.1)
関東	N	8	20	29	5	3	67
	%	(11.9)	(29.9)	(43.3)	(7.5)	(3.0)	(4.5)
甲信越・北陸・東海	N	1	35	29	9	4	78
	%	(1.3)	(44.9)	(37.2)	(11.5)	(5.1)	(6.5)
近畿	N	6	28	34	4	2	73
	%	(8.2)	(38.5)	(46.6)	(5.5)	(2.7)	(100)
中国・四国	N	1	16	8	4	2	31
	%	(3.2)	(51.6)	(25.8)	(12.9)	(6.5)	(100)
九州・沖縄	N	2	15	16	1	5	39
	%	(5.1)	(38.5)	(41.0)	(2.6)	(12.8)	(100)



18. 患者向けの書籍・がん患者団体が作成したパンフレット等を備えた図書室(あるいはそれに相当するスペース)を、患者に開放している

回答		はい	いいえ	無回答	合計
A	N	53	157	2	212
	%	(25.0)	(74.1)	(0.9)	(100)
B	N	43	59	1	113
	%	(38.1)	(51.1)	(0.9)	(100)
C	N	8	4		12
	%	(66.7)	(33.3)		(100)



A: その他の病院 B: 地域がん診療連携拠点病院 C: 都道府県がん診療連携拠点病院

18. 患者向けの書籍・がん患者団体が作成したパンフレット等を備えた図書室(あるいはそれに相当するスペース)を、患者に開放している

回答		はい	いいえ	無回答	合計
北海道・東北	N	12	35	2	49
	%	(24.5)	(71.4)	(4.1)	(100)
関東	N	22	45		67
	%	(32.8)	(67.2)		(100)
甲信越・北陸・東海	N	29	49		78
	%	(37.2)	(62.8)		(100)
近畿	N	19	54		73
	%	(26.0)	(74.0)		(100)
中国・四国	N	11	20		31
	%	(35.5)	(64.5)		(100)
九州・沖縄	N	11	27	1	39
	%	(28.2)	(69.2)	(2.6)	(100)

