

表Ⅱ-E-1 先天性副腎（皮質）過形成（E25.0）

都道府県別の登録患者数、新規登録患者数の推移

E25.0 先天性副腎(皮質)過形成

	H14年		H15年		H16年		H17年		H18年	
	総数	新規	総数	新規	総数	新規	総数	新規	総数	新規
北海道	30	4	34	5	26	3	5	0	0	0
青森県	7	0	0	0	1	1	0	0	0	0
岩手県	12	3	9	1	8	0	0	0	0	0
宮城県	16	2	17	0	16	1	0	0	0	0
秋田県	6	0	5	0	8	2	4	0	0	0
山形県	6	0	8	1	10	3	0	0	0	0
福島県	25	4	21	1	16	1	0	0	0	0
茨城県	3	3	1	1	5	3	0	0	1	0
栃木県	7	0	7	0	6	2	0	0	0	0
群馬県	10	0	2	2	15	2	1	0	0	0
埼玉県	55	2	56	5	60	5	11	0	7	0
千葉県	44	1	47	1	31	2	0	0	0	0
東京都	59	4	59	3	56	2	0	0	0	0
神奈川県	23	3	45	3	15	0	13	0	9	0
新潟県	24	4	26	3	20	0	1	0	1	0
富山県	14	1	13	0	13	1	6	0	6	0
石川県	11	0	12	0	12	0	0	0	0	0
福井県	5	1	7	2	6	0	0	0	0	0
山梨県	8	0	8	1	8	1	8	0	8	0
長野県	6	0	7	1	11	3	0	0	0	0
岐阜県	16	1	17	0	11	1	0	0	0	0
静岡県	24	1	42	6	20	2	0	0	0	0
愛知県	37	7	42	6	34	4	6	0	5	0
三重県	11	3	11	3	0	0	0	0	0	0
滋賀県	16	1	16	3	13	0	12	0	11	0
京都府	6	1	27	4	28	6	0	0	0	0
大阪府	80	11	76	5	80	7	14	0	0	0
兵庫県	40	3	0	0	35	2	0	0	0	0
奈良県	13	3	17	3	15	3	1	0	1	0
和歌山県	2	0	2	0	0	0	0	0	0	0
鳥取県	6	0	6	1	7	0	0	0	0	0
島根県	11	2	14	0	13	1	0	0	0	0
岡山県	15	1	13	2	13	1	3	0	3	0
広島県	35	1	30	2	29	1	23	1	10	0
山口県	14	1	12	0	11	2	0	0	0	0
徳島県	0	0	11	0	11	0	10	0	10	0
香川県	8	0	8	1	7	0	0	0	0	0
愛媛県	21	1	18	1	17	0	0	0	0	0
高知県	14	1	13	0	9	1	5	2	4	0
福岡県	57	7	62	6	56	1	0	0	0	0
佐賀県	5	0	5	1	3	0	1	0	0	0
長崎県	14	0	18	0	4	0	0	0	0	0
熊本県	20	1	16	1	8	1	3	0	0	0
大分県	17	0	6	2	8	3	0	0	0	0
宮崎県	12	0	14	0	13	0	0	0	0	0
鹿児島県	19	4	18	4	17	3	0	0	1	0
沖縄県	10	1	10	1	11	2	0	0	0	0
合計	894	83	908	82	816	73	127	3	77	0

政令指定都市、中核市と都道府県からの報告を都道府県別に集計した。

平成16年度から平成17年度にかけて患者数の増加した都道府県を黄色、減少した都道府県を水色で示した。

灰色の都道府県は、平成16年あるいは平成17年においてデータ不足がある。

表Ⅱ-E-2 先天性副腎(皮質)過形成(E25.0)

都道府県別の登録患者数と20歳未満人口における割合(総数/20歳未満人口 $\times 10^{-3}$ )の推移  
E25.0 先天性副腎(皮質)過形成

	H14年		H15年		H16年		H17年		H18年	
	総数	割合	総数	割合	総数	割合	総数	割合	総数	割合
北海道	30	0.028	34	0.033	26	0.026	5	0.005	0	0.000
青森県	7	0.023	0	0.000	1	0.004	0	0.000	0	0.000
岩手県	12	0.042	9	0.032	8	0.029	0	0.000	0	0.000
宮城県	16	0.033	17	0.036	16	0.034	0	0.000	0	0.000
秋田県	6	0.027	5	0.024	8	0.040	4	0.020	0	0.000
山形県	6	0.024	8	0.033	10	0.043	0	0.000	0	0.000
福島県	25	0.055	21	0.047	16	0.037	0	0.000	0	0.000
茨城県	3	0.005	1	0.002	5	0.009	0	0.000	1	0.002
栃木県	7	0.017	7	0.017	6	0.015	0	0.000	0	0.000
群馬県	10	0.024	2	0.005	15	0.038	1	0.003	0	0.000
埼玉県	55	0.039	56	0.040	60	0.044	11	0.008	7	0.005
千葉県	44	0.038	47	0.041	31	0.027	0	0.000	0	0.000
東京都	59	0.028	59	0.028	56	0.026	0	0.000	0	0.000
神奈川県	23	0.014	45	0.027	15	0.009	13	0.008	9	0.006
新潟県	24	0.049	26	0.055	20	0.044	1	0.002	1	0.002
富山県	14	0.045	13	0.063	13	0.064	6	0.030	6	0.030
石川県	11	0.046	12	0.051	12	0.052	0	0.000	0	0.000
福井県	5	0.029	7	0.041	6	0.036	0	0.000	0	0.000
山梨県	8	0.043	8	0.045	8	0.046	8	0.045	8	0.047
長野県	6	0.013	7	0.016	11	0.026	0	0.000	0	0.000
岐阜県	16	0.037	17	0.040	11	0.026	0	0.000	0	0.000
静岡県	24	0.031	42	0.056	20	0.028	0	0.000	0	0.000
愛知県	37	0.025	42	0.029	34	0.023	6	0.004	5	0.003
三重県	11	0.029	11	0.030	0	0.000	0	0.000	0	0.000
滋賀県	16	0.053	16	0.054	13	0.044	12	0.041	11	0.038
京都府	6	0.012	27	0.054	28	0.057	0	0.000	0	0.000
大阪府	80	0.047	76	0.045	80	0.047	14	0.008	0	0.000
兵庫県	40	0.036	0	0.000	35	0.032	0	0.000	0	0.000
奈良県	13	0.045	17	0.061	15	0.056	1	0.004	1	0.004
和歌山県	2	0.010	2	0.010	0	0.000	0	0.000	0	0.000
鳥取県	6	0.047	6	0.049	7	0.059	0	0.000	0	0.000
島根県	11	0.074	14	0.099	13	0.056	0	0.000	0	0.000
岡山県	15	0.038	13	0.033	13	0.034	3	0.008	3	0.008
広島県	35	0.061	30	0.053	29	0.053	23	0.042	10	0.018
山口県	14	0.048	12	0.043	11	0.040	0	0.000	0	0.000
徳島県	0	0.000	11	0.071	11	0.072	10	0.058	10	0.069
香川県	8	0.040	8	0.041	7	0.036	0	0.000	0	0.000
愛媛県	21	0.072	18	0.064	17	0.063	0	0.000	0	0.000
高知県	14	0.092	13	0.087	9	0.062	5	0.035	4	0.029
福岡県	57	0.056	62	0.062	56	0.057	0	0.000	0	0.000
佐賀県	5	0.026	5	0.026	3	0.016	1	0.006	0	0.000
長崎県	14	0.043	18	0.058	4	0.013	0	0.000	0	0.000
熊本県	20	0.051	16	0.042	8	0.021	3	0.008	0	0.000
大分県	17	0.069	6	0.025	8	0.034	0	0.000	0	0.000
宮崎県	12	0.047	14	0.057	13	0.055	0	0.000	0	0.000
鹿児島県	19	0.050	18	0.049	17	0.047	0	0.000	1	0.003
沖縄県	10	0.028	10	0.029	11	0.032	0	0.000	0	0.000
合計	894	0.035	908	0.036	816	0.033	127	0.005	77	0.003

政令指定都市、中核市と都道府県からの報告を都道府県別に集計した。  
赤色は全国平均の+1.5SD以上。青色は全国平均の-1.5SD未満。  
灰色の都道府県は、平成16年あるいは平成17年においてデータ不足がある。

表Ⅱ・F-1 21 水酸化酵素欠損症 (E25.0A)  
都道府県別の登録患者数、新規登録患者数の推移  
E25.0A 21水酸化酵素欠損症

	H14年		H15年		H16年		H17年		H18年	
	総数	新規	総数	新規	総数	新規	総数	新規	総数	新規
北海道	11	0	12	1	13	0	26	2	33	0
青森県	2	0	0	0	2	0	11	1	7	0
岩手県	1	0	2	0	2	1	7	1	0	0
宮城県	0	0	0	0	0	0	14	0	16	1
秋田県	0	0	0	0	0	0	0	0	0	0
山形県	0	0	0	0	0	0	10	0	12	2
福島県	0	0	0	0	0	0	5	1	5	0
茨城県	0	0	0	0	0	0	3	0	5	0
栃木県	0	0	0	0	0	0	2	0	0	0
群馬県	0	0	0	0	0	0	14	1	15	1
埼玉県	0	0	1	0	0	0	24	1	14	0
千葉県	1	0	0	0	0	0	0	0	9	0
東京都	0	0	1	0	1	1	73	1	71	3
神奈川県	0	0	0	0	0	0	13	1	33	2
新潟県	1	0	2	0	1	0	14	1	13	1
富山県	0	0	0	0	0	0	0	0	0	0
石川県	1	0	1	0	1	0	5	4	7	1
福井県	0	0	0	0	0	0	0	0	0	0
山梨県	1	0	1	0	2	0	3	0	2	0
長野県	3	1	4	0	4	0	6	0	6	0
岐阜県	0	0	0	0	0	0	19	2	17	0
静岡県	0	0	1	1	0	0	31	3	26	1
愛知県	9	0	10	0	9	0	13	1	10	0
三重県	0	0	0	0	0	0	0	0	0	0
滋賀県	1	0	1	0	0	0	5	1	5	0
京都府	1	0	0	0	2	1	4	1	6	0
大阪府	5	0	4	0	3	0	48	0	34	5
兵庫県	2	0	0	0	1	0	42	4	46	1
奈良県	4	0	3	0	3	0	3	0	19	1
和歌山県	0	0	0	0	0	0	0	0	0	0
鳥取県	2	0	2	0	0	0	5	1	9	0
島根県	1	0	1	0	1	0	1	0	16	0
岡山県	0	0	1	0	0	0	9	0	21	1
広島県	0	0	0	0	0	0	14	2	21	2
山口県	0	0	0	0	0	0	7	0	15	0
徳島県	0	0	1	0	0	0	1	0	1	0
香川県	0	0	1	0	0	0	5	0	6	0
愛媛県	1	0	0	0	0	0	9	0	12	3
高知県	1	0	1	0	1	0	10	0	0	0
福岡県	2	1	3	1	2	0	26	6	46	0
佐賀県	1	0	1	0	2	1	2	0	4	1
長崎県	1	0	1	0	0	0	5	0	5	0
熊本県	6	0	5	0	3	1	15	1	0	0
大分県	0	0	0	0	0	0	8	0	16	0
宮崎県	1	1	0	0	0	0	9	1	8	0
鹿児島県	4	1	9	0	13	2	33	3	36	5
沖縄県	0	0	0	0	0	0	10	0	9	0
合計	63	4	69	3	66	7	564	40	636	31

政令指定都市、中核市と都道府県からの報告を都道府県別に集計した。  
平成16年度から平成17年度にかけて患者数の増加した都道府県を黄色、減少した都道府県を水色で示した。  
灰色の都道府県は、平成16年あるいは平成17年においてデータ不足がある。

表Ⅱ-F-2 21 水酸化酵素欠損症 (E25.0A)

都道府県別の登録患者数と20歳未満人口における割合(総数/20歳未満人口 $\times 10^{-3}$ )の推移

E25.0A 21水酸化酵素欠損症

	H14年		H15年		H16年		H17年		H18年	
	総数	割合	総数	割合	総数	割合	総数	割合	総数	割合
北海道	11	0.010	12	0.011	13	0.013	26	0.026	33	0.034
青森県	2	0.007	0	0.000	2	0.007	11	0.040	7	0.026
岩手県	1	0.003	2	0.007	2	0.007	7	0.027	0	0.000
宮城県	0	0.000	0	0.000	0	0.000	14	0.030	16	0.035
秋田県	0	0.000	0	0.000	0	0.000	0	0.000	0	0.000
山形県	0	0.000	0	0.000	0	0.000	10	0.043	12	0.053
福島県	0	0.000	0	0.000	0	0.000	5	0.012	5	0.012
茨城県	0	0.000	0	0.000	0	0.000	3	0.005	5	0.009
栃木県	0	0.000	0	0.000	0	0.000	2	0.005	0	0.000
群馬県	0	0.000	0	0.000	0	0.000	14	0.035	15	0.039
埼玉県	0	0.000	1	0.001	0	0.000	24	0.018	14	0.010
千葉県	1	0.001	0	0.000	0	0.000	0	0.000	9	0.008
東京都	0	0.000	1	0.000	1	0.000	73	0.037	71	0.035
神奈川県	0	0.000	0	0.000	0	0.000	13	0.008	33	0.021
新潟県	1	0.002	2	0.004	1	0.002	14	0.031	13	0.029
富山県	0	0.000	0	0.000	0	0.000	0	0.000	0	0.000
石川県	1	0.004	1	0.004	1	0.004	5	0.022	7	0.031
福井県	0	0.000	0	0.000	0	0.000	0	0.000	0	0.000
山梨県	1	0.005	1	0.006	2	0.011	3	0.017	2	0.012
長野県	3	0.007	4	0.009	4	0.009	6	0.014	6	0.014
岐阜県	0	0.000	0	0.000	0	0.000	19	0.045	17	0.041
静岡県	0	0.000	1	0.001	0	0.000	31	0.043	26	0.036
愛知県	9	0.006	10	0.007	9	0.006	13	0.009	10	0.007
三重県	0	0.000	0	0.000	0	0.000	0	0.000	0	0.000
滋賀県	1	0.003	1	0.003	0	0.000	5	0.017	5	0.017
京都府	1	0.002	0	0.000	2	0.004	4	0.008	6	0.012
大阪府	5	0.003	4	0.002	3	0.002	48	0.029	34	0.021
兵庫県	2	0.002	0	0.000	1	0.001	42	0.039	46	0.043
奈良県	4	0.014	3	0.014	3	0.011	3	0.011	19	0.070
和歌山県	0	0.000	0	0.000	0	0.000	0	0.000	0	0.000
鳥取県	2	0.016	2	0.016	0	0.000	5	0.043	9	0.078
島根県	1	0.007	1	0.007	1	0.007	1	0.007	16	0.119
岡山県	0	0.000	1	0.003	0	0.000	9	0.024	21	0.056
広島県	0	0.000	0	0.000	0	0.000	14	0.025	21	0.038
山口県	0	0.000	0	0.000	0	0.000	7	0.026	15	0.056
徳島県	0	0.000	1	0.006	0	0.000	1	0.007	1	0.007
香川県	0	0.000	1	0.005	0	0.000	5	0.026	6	0.032
愛媛県	1	0.003	0	0.000	0	0.000	9	0.033	12	0.045
高知県	1	0.007	1	0.007	1	0.007	10	0.071	0	0.000
福岡県	2	0.002	3	0.003	2	0.002	26	0.026	46	0.047
佐賀県	1	0.005	1	0.005	2	0.011	2	0.011	4	0.022
長崎県	1	0.003	1	0.003	0	0.000	5	0.017	5	0.017
熊本県	6	0.015	5	0.013	3	0.008	15	0.041	0	0.000
大分県	0	0.000	0	0.000	0	0.000	8	0.035	16	0.071
宮崎県	1	0.004	0	0.000	0	0.000	9	0.039	8	0.035
鹿児島県	4	0.011	9	0.024	13	0.036	33	0.094	36	0.104
沖縄県	0	0.000	0	0.000	0	0.000	10	0.029	9	0.026
合計	63	0.002	69	0.003	66	0.003	564	0.023	636	0.027

政令指定都市、中核市と都道府県からの報告を都道府県別に集計した。

赤色は全国平均の+1.5SD以上。青色は全国平均の-1.5SD未満。

灰色の都道府県は、平成16年あるいは平成17年においてデータ不足がある。

表Ⅱ・G・1 先天性副腎リポイド過形成症 (E25.0B)

都道府県別の登録患者数、新規登録患者数の推移

E25.0B 先天性副腎リポイド過形成

	H14年		H15年		H16年		H17年		H18年	
	総数	新規	総数	新規	総数	新規	総数	新規	総数	新規
北海道	2	0	0	0	2	0	7	1	4	0
青森県	0	0	0	0	0	0	0	0	3	1
岩手県	1	1	0	0	0	0	5	0	0	0
宮城県	0	0	0	0	0	0	0	0	0	0
秋田県	0	0	0	0	0	0	1	0	5	1
山形県	0	0	0	0	0	0	1	0	0	0
福島県	1	0	1	0	3	2	6	2	5	0
茨城県	0	0	1	1	0	0	14	1	13	0
栃木県	0	0	0	0	0	0	1	0	7	2
群馬県	1	0	0	0	1	0	1	0	1	0
埼玉県	1	0	1	0	2	0	29	2	38	4
千葉県	0	0	1	0	4	0	7	0	5	0
東京都	0	0	4	2	3	0	2	0	2	1
神奈川県	0	0	0	0	0	0	3	0	2	0
新潟県	0	0	0	0	0	0	12	1	15	3
富山県	0	0	0	0	0	0	7	5	7	0
石川県	0	0	0	0	0	0	7	1	6	0
福井県	0	0	0	0	0	0	0	0	0	0
山梨県	0	0	0	0	0	0	0	0	0	0
長野県	0	0	0	0	1	0	10	2	10	0
岐阜県	0	0	0	0	0	0	1	0	1	0
静岡県	0	0	1	0	0	0	1	0	2	0
愛知県	2	0	1	0	1	0	27	2	28	4
三重県	1	1	0	0	0	0	3	0	9	0
滋賀県	0	0	0	0	0	0	1	0	1	0
京都府	0	0	1	0	0	0	8	0	4	0
大阪府	3	0	0	0	3	3	14	0	7	2
兵庫県	2	1	0	0	2	0	8	0	9	0
奈良県	0	0	0	0	0	0	9	2	0	0
和歌山県	0	0	1	1	0	0	2	0	2	0
鳥取県	0	0	0	0	0	0	0	0	0	0
島根県	0	0	0	0	0	0	8	0	0	0
岡山県	0	0	0	0	0	0	11	0	0	0
広島県	1	0	1	0	1	0	2	0	2	0
山口県	1	0	0	0	1	0	19	0	6	3
徳島県	0	0	0	0	1	1	2	1	2	0
香川県	1	0	1	0	2	1	0	0	0	0
愛媛県	1	0	1	0	1	0	6	0	5	0
高知県	0	0	0	0	0	0	0	0	0	0
福岡県	1	0	2	0	1	0	2	0	11	1
佐賀県	0	0	0	0	0	0	0	0	0	0
長崎県	0	0	0	0	0	0	2	0	0	0
熊本県	0	0	0	0	0	0	4	0	0	0
大分県	0	0	0	0	0	0	1	0	2	0
宮崎県	0	0	0	0	0	0	3	0	3	0
鹿児島県	0	0	0	0	0	0	0	0	0	0
沖縄県	0	0	0	0	1	0	0	0	0	0
合計	19	3	17	4	30	7	247	20	217	22

政令指定都市、中核市と都道府県からの報告を都道府県別に集計した。

平成16年度から平成17年度にかけて患者数の増加した都道府県を黄色、減少した都道府県を水色で示した。

灰色の都道府県は、平成16年あるいは平成17年においてデータ不足がある。

表Ⅱ-G-2 先天性副腎リポイド過形成症 (E25.0B)

都道府県別の登録患者数と20歳未満人口における割合(総数/20歳未満人口 $\times 10^{-3}$ )の推移

E25.0B 先天性副腎リポイド過形成

	H14年		H15年		H16年		H17年		H18年	
	総数	割合	総数	割合	総数	割合	総数	割合	総数	割合
北海道	2	0.002	0	0.000	2	0.002	7	0.007	4	0.004
青森県	0	0.000	0	0.000	0	0.000	0	0.000	3	0.011
岩手県	1	0.003	0	0.000	0	0.000	5	0.019	0	0.000
宮城県	0	0.000	0	0.000	0	0.000	0	0.000	0	0.000
秋田県	0	0.000	0	0.000	0	0.000	1	0.005	5	0.026
山形県	0	0.000	0	0.000	0	0.000	1	0.004	0	0.000
福島県	1	0.002	1	0.002	3	0.007	6	0.014	5	0.012
茨城県	0	0.000	1	0.002	0	0.000	14	0.024	13	0.023
栃木県	0	0.000	0	0.000	0	0.000	1	0.003	7	0.018
群馬県	1	0.002	0	0.000	1	0.003	1	0.003	1	0.003
埼玉県	1	0.001	1	0.001	2	0.001	29	0.021	38	0.028
千葉県	0	0.000	1	0.001	4	0.004	7	0.006	5	0.004
東京都	0	0.000	4	0.002	3	0.001	2	0.001	2	0.001
神奈川県	0	0.000	0	0.000	0	0.000	3	0.002	2	0.001
新潟県	0	0.000	0	0.000	0	0.000	12	0.026	15	0.034
富山県	0	0.000	0	0.000	0	0.000	7	0.035	7	0.035
石川県	0	0.000	0	0.000	0	0.000	7	0.031	6	0.027
福井県	0	0.000	0	0.000	0	0.000	0	0.000	0	0.000
山梨県	0	0.000	0	0.000	0	0.000	0	0.000	0	0.000
長野県	0	0.000	0	0.000	1	0.002	10	0.024	10	0.024
岐阜県	0	0.000	0	0.000	0	0.000	1	0.002	1	0.002
静岡県	0	0.000	1	0.001	0	0.000	1	0.001	2	0.003
愛知県	2	0.001	1	0.001	1	0.001	27	0.019	28	0.019
三重県	1	0.003	0	0.000	0	0.000	3	0.008	9	0.025
滋賀県	0	0.000	0	0.000	0	0.000	1	0.003	1	0.003
京都府	0	0.000	1	0.002	0	0.000	8	0.016	4	0.008
大阪府	3	0.002	0	0.000	3	0.002	14	0.008	7	0.004
兵庫県	2	0.002	0	0.000	2	0.002	8	0.007	9	0.008
奈良県	0	0.000	0	0.000	0	0.000	9	0.032	0	0.000
和歌山県	0	0.000	1	0.005	0	0.000	2	0.010	2	0.010
鳥取県	0	0.000	0	0.000	0	0.000	0	0.000	0	0.000
島根県	0	0.000	0	0.000	0	0.000	8	0.058	0	0.000
岡山県	0	0.000	0	0.000	0	0.000	11	0.029	0	0.000
広島県	1	0.002	1	0.002	1	0.002	2	0.004	2	0.004
山口県	1	0.002	0	0.000	1	0.004	19	0.071	6	0.023
徳島県	0	0.000	0	0.000	1	0.007	2	0.014	2	0.014
香川県	1	0.005	1	0.005	2	0.010	0	0.000	0	0.000
愛媛県	1	0.003	1	0.004	1	0.004	6	0.022	5	0.019
高知県	0	0.000	0	0.000	0	0.000	0	0.000	0	0.000
福岡県	1	0.001	2	0.002	1	0.001	2	0.002	11	0.011
佐賀県	0	0.000	0	0.000	0	0.000	0	0.000	0	0.000
長崎県	0	0.000	0	0.000	0	0.000	2	0.007	0	0.000
熊本県	0	0.000	0	0.000	0	0.000	4	0.011	0	0.000
大分県	0	0.000	0	0.000	0	0.000	1	0.004	2	0.009
宮崎県	0	0.000	0	0.000	0	0.000	3	0.013	3	0.013
鹿児島県	0	0.000	0	0.000	0	0.000	0	0.000	0	0.000
沖縄県	0	0.000	0	0.000	1	0.003	0	0.000	0	0.000
合計	19	0.001	17	0.001	30	0.001	247	0.010	217	0.009

政令指定都市、中核市と都道府県からの報告を都道府県別に集計した。

赤色は全国平均の+1.5SD以上。青色は全国平均の-1.5SD未満。

灰色の都道府県は、平成16年あるいは平成17年においてデータ不足がある。

表Ⅱ-H-1 思春期早発症 (E22.8)  
都道府県別の登録患者数、新規登録患者数の推移  
E22.8 思春期早発症

	H14年		H15年		H16年		H17年		H18年	
	総数	新規	総数	新規	総数	新規	総数	新規	総数	新規
北海道	141	31	120	19	111	24	50	8	38	5
青森県	10	0	6	4	5	3	7	1	9	2
岩手県	24	6	24	5	19	2	7	1	0	0
宮城県	72	13	80	18	79	25	34	5	21	2
秋田県	17	4	13	4	13	3	12	0	6	0
山形県	31	7	30	5	30	7	7	1	7	1
福島県	43	9	47	15	45	14	33	10	30	6
茨城県	10	10	14	13	7	6	20	4	25	14
栃木県	32	3	39	13	34	7	26	6	13	5
群馬県	26	0	12	12	37	9	11	3	10	2
埼玉県	138	25	122	19	121	23	43	15	45	18
千葉県	73	18	87	25	65	12	11	1	8	0
東京都	154	35	172	38	153	35	96	22	85	13
神奈川県	39	7	128	20	50	16	55	5	51	13
新潟県	48	12	49	9	31	3	15	0	6	1
富山県	13	4	14	4	16	3	12	8	10	1
石川県	23	5	21	0	21	1	15	7	14	5
福井県	12	1	14	4	20	7	14	4	0	0
山梨県	42	17	33	6	34	9	20	7	12	1
長野県	31	5	37	8	34	8	14	3	12	4
岐阜県	13	1	17	7	15	2	4	0	4	1
静岡県	61	9	90	19	49	21	58	14	40	5
愛知県	140	19	142	24	116	21	34	11	22	9
三重県	19	3	23	6	0	0	2	0	2	1
滋賀県	39	8	33	3	31	9	27	3	18	0
京都府	3	1	37	12	37	8	13	1	5	1
大阪府	145	34	180	62	180	56	44	7	19	3
兵庫県	94	25	16	14	68	14	37	2	28	4
奈良県	17	6	19	6	22	8	10	1	12	4
和歌山県	23	4	17	3	8	4	3	0	2	1
鳥取県	23	5	24	1	18	1	17	2	10	1
島根県	24	5	34	4	27	3	12	4	12	1
岡山県	43	14	41	12	34	7	24	7	15	1
広島県	98	29	106	26	96	18	74	9	39	7
山口県	17	2	11	1	12	5	28	10	18	1
徳島県	0	0	12	3	11	1	7	3	4	0
香川県	16	5	19	6	20	3	1	1	3	1
愛媛県	17	4	17	1	13	0	2	2	3	1
高知県	31	8	29	3	20	2	14	3	4	1
福岡県	45	9	48	8	48	9	28	6	26	7
佐賀県	10	0	12	3	9	1	5	1	4	0
長崎県	30	5	31	7	20	6	18	7	10	0
熊本県	28	5	27	9	12	4	9	2	0	0
大分県	4	1	2	2	0	0	4	2	8	4
宮崎県	14	5	16	2	16	3	8	1	9	1
鹿児島県	19	2	16	2	15	3	5	1	6	4
沖縄県	93	30	103	32	104	25	45	14	50	12
合計	2,045	451	2,184	519	1,926	451	1,035	225	775	164

政令指定都市、中核市と都道府県からの報告を都道府県別に集計した。  
平成16年度から平成17年度にかけて患者数の増加した都道府県を黄色、減少した都道府県を水色で示した。  
灰色の都道府県は、平成16年あるいは平成17年においてデータ不足がある。

表Ⅱ・H-2 思春期早発症 (E22.8)

都道府県別の登録患者数と20歳未満人口における割合(総数/20歳未満人口 $\times 10^{-3}$ )の推移  
E22.8 思春期早発症

	H14年		H15年		H16年		H17年		H18年	
	総数	新規	総数	割合	総数	割合	総数	割合	総数	割合
北海道	141	0.131	120	0.115	111	0.109	50	0.049	38	0.039
青森県	10	0.033	6	0.021	5	0.018	7	0.025	9	0.034
岩手県	24	0.084	24	0.086	19	0.070	7	0.027	0	0.000
宮城県	72	0.148	80	0.168	79	0.170	34	0.074	21	0.047
秋田県	17	0.077	13	0.062	13	0.065	12	0.061	6	0.031
山形県	31	0.125	30	0.125	30	0.128	7	0.030	7	0.031
福島県	43	0.094	47	0.105	45	0.103	33	0.078	30	0.072
茨城県	10	0.016	14	0.023	7	0.012	20	0.034	25	0.043
栃木県	32	0.077	39	0.096	34	0.085	26	0.066	13	0.033
群馬県	26	0.063	12	0.030	37	0.095	11	0.028	10	0.026
埼玉県	138	0.099	122	0.088	121	0.089	43	0.032	45	0.034
千葉県	73	0.063	87	0.076	65	0.057	11	0.010	8	0.007
東京都	154	0.074	172	0.081	153	0.071	96	0.048	85	0.042
神奈川県	39	0.023	128	0.077	50	0.030	55	0.034	51	0.032
新潟県	48	0.098	49	0.104	31	0.068	15	0.033	6	0.013
富山県	13	0.061	14	0.067	16	0.079	12	0.060	10	0.050
石川県	23	0.096	21	0.090	21	0.091	15	0.066	14	0.062
福井県	12	0.069	14	0.082	20	0.120	14	0.086	0	0.000
山梨県	42	0.227	33	0.184	34	0.194	20	0.114	12	0.070
長野県	31	0.069	37	0.084	34	0.080	14	0.033	12	0.029
岐阜県	13	0.030	17	0.040	15	0.036	4	0.010	4	0.010
静岡県	61	0.080	90	0.121	49	0.067	58	0.080	40	0.056
愛知県	140	0.095	142	0.096	116	0.079	34	0.023	22	0.015
三重県	19	0.050	23	0.062	0	0.000	2	0.005	2	0.006
滋賀県	39	0.130	33	0.111	31	0.106	27	0.093	18	0.062
京都府	3	0.006	37	0.074	37	0.075	13	0.027	5	0.010
大阪府	145	0.085	180	0.106	180	0.106	44	0.027	19	0.012
兵庫県	94	0.084	16	0.014	68	0.063	37	0.034	28	0.026
奈良県	17	0.059	19	0.068	22	0.081	10	0.036	12	0.044
和歌山県	23	0.110	17	0.084	8	0.041	3	0.015	2	0.010
鳥取県	23	0.131	24	0.195	18	0.151	17	0.145	10	0.087
島根県	24	0.162	34	0.239	27	0.199	12	0.086	12	0.089
岡山県	43	0.108	41	0.105	34	0.089	24	0.063	15	0.040
広島県	98	0.170	106	0.188	96	0.174	74	0.134	39	0.071
山口県	17	0.058	11	0.039	12	0.044	28	0.104	18	0.068
徳島県	0	0.000	12	0.077	11	0.072	7	0.048	4	0.028
香川県	16	0.080	19	0.097	20	0.104	1	0.005	3	0.016
愛媛県	17	0.058	17	0.060	13	0.048	2	0.007	3	0.011
高知県	31	0.203	29	0.195	20	0.137	14	0.099	4	0.029
福岡県	45	0.044	48	0.048	48	0.049	28	0.028	26	0.027
佐賀県	10	0.051	12	0.063	9	0.049	5	0.028	4	0.022
長崎県	30	0.093	31	0.100	20	0.067	18	0.061	10	0.035
熊本県	28	0.071	27	0.070	12	0.032	9	0.025	0	0.000
大分県	4	0.016	2	0.008	0	0.000	4	0.018	8	0.035
宮崎県	14	0.055	16	0.066	16	0.068	8	0.034	9	0.040
鹿児島県	19	0.050	16	0.043	15	0.042	5	0.014	6	0.017
沖縄県	93	0.261	103	0.294	104	0.303	45	0.130	50	0.147
合計	2,045	0.081	2,184	0.088	1,926	0.079	1,035	0.043	775	0.032

政令指定都市、中核市と都道府県からの報告を都道府県別に集計した。

赤色は全国平均の+1.5SD以上。青色は全国平均の-1.5SD未満。

灰色の都道府県は、平成16年あるいは平成17年においてデータ不足がある。



表Ⅱ-I-1 中枢性思春期早発症 (E22.8A)

都道府県別の登録患者数、新規登録患者数の推移

E22.8A 中枢性思春期早発症

	H14年		H15年		H16年		H17年		H18年	
	総数	新規	総数	新規	総数	新規	総数	新規	総数	新規
北海道	0	0	0	0	0	0	32	13	27	3
青森県	0	0	0	0	0	0	7	0	5	0
岩手県	0	0	0	0	0	0	3	0	0	0
宮城県	0	0	0	0	0	0	46	7	41	6
秋田県	0	0	0	0	0	0	7	0	7	1
山形県	0	0	0	0	0	0	28	9	22	5
福島県	0	0	0	0	0	0	18	5	20	5
茨城県	0	0	0	0	0	0	11	0	9	3
栃木県	0	0	0	0	0	0	9	4	5	2
群馬県	0	0	0	0	0	0	23	4	27	7
埼玉県	0	0	0	0	0	0	69	7	75	19
千葉県	0	0	0	0	2	0	11	3	14	6
東京都	0	0	0	0	0	0	70	18	66	17
神奈川県	0	0	0	0	0	0	25	8	38	14
新潟県	0	0	0	0	0	0	14	4	13	5
富山県	0	0	0	0	0	0	0	0	0	0
石川県	0	0	0	0	0	0	5	2	2	0
福井県	0	0	0	0	0	0	2	0	0	0
山梨県	0	0	0	0	0	0	7	1	9	6
長野県	0	0	0	0	0	0	13	1	9	4
岐阜県	0	0	0	0	0	0	12	0	9	2
静岡県	0	0	0	0	0	0	47	5	36	11
愛知県	0	0	0	0	0	0	54	7	58	16
三重県	0	0	0	0	0	0	3	0	10	2
滋賀県	0	0	0	0	0	0	4	2	8	4
京都府	0	0	0	0	0	0	18	2	10	0
大阪府	0	0	0	0	0	0	60	12	26	13
兵庫県	0	0	0	0	0	0	29	6	26	5
奈良県	0	0	0	0	0	0	6	3	6	3
和歌山県	0	0	0	0	0	0	4	2	9	4
鳥取県	0	0	0	0	0	0	2	1	3	1
島根県	0	0	0	0	0	0	0	0	3	1
岡山県	0	0	0	0	0	0	11	6	17	2
広島県	0	0	0	0	0	0	16	9	32	15
山口県	0	0	0	0	0	0	1	1	3	0
徳島県	0	0	0	0	0	0	2	0	7	6
香川県	0	0	0	0	0	0	2	0	3	1
愛媛県	0	0	0	0	0	0	5	3	10	2
高知県	0	0	0	0	0	0	12	3	5	2
福岡県	0	0	0	0	0	0	16	7	21	6
佐賀県	0	0	0	0	0	0	6	2	6	2
長崎県	0	0	0	0	0	0	1	0	0	0
熊本県	0	0	0	0	0	0	6	1	0	0
大分県	0	0	0	0	0	0	0	0	0	0
宮崎県	0	0	0	0	0	0	6	0	12	5
鹿児島県	0	0	0	0	0	0	10	1	9	3
沖縄県	0	0	0	0	0	0	55	17	53	14
合計	0	0	0	0	2	0	788	176	771	223

政令指定都市、中核市と都道府県からの報告を都道府県別に集計した。

平成16年度から平成17年度にかけて患者数の増加した都道府県を黄色、減少した都道府県を水色で示した。

灰色の都道府県は、平成16年あるいは平成17年においてデータ不足がある。

表Ⅱ-I-2 中枢性思春期早発症 (E22.8A)

都道府県別の登録患者数と20歳未満人口における割合(総数/20歳未満人口 $\times 10^{-3}$ )の推移

E22.8A 中枢性思春期早発症

	H14年		H15年		H16年		H17年		H18年	
	総数	割合	総数	割合	総数	割合	総数	割合	総数	割合
北海道	0	0.000	0	0.000	0	0.000	32	0.032	27	0.027
青森県	0	0.000	0	0.000	0	0.000	7	0.025	5	0.019
岩手県	0	0.000	0	0.000	0	0.000	3	0.011	0	0.000
宮城県	0	0.000	0	0.000	0	0.000	46	0.100	41	0.091
秋田県	0	0.000	0	0.000	0	0.000	7	0.035	7	0.036
山形県	0	0.000	0	0.000	0	0.000	28	0.122	22	0.098
福島県	0	0.000	0	0.000	0	0.000	18	0.043	20	0.048
茨城県	0	0.000	0	0.000	0	0.000	11	0.019	9	0.016
栃木県	0	0.000	0	0.000	0	0.000	9	0.023	5	0.013
群馬県	0	0.000	0	0.000	0	0.000	23	0.058	27	0.069
埼玉県	0	0.000	0	0.000	0	0.000	69	0.051	75	0.056
千葉県	0	0.000	0	0.000	2	0.002	11	0.010	14	0.013
東京都	0	0.000	0	0.000	0	0.000	70	0.035	66	0.033
神奈川県	0	0.000	0	0.000	0	0.000	25	0.016	38	0.024
新潟県	0	0.000	0	0.000	0	0.000	14	0.031	13	0.029
富山県	0	0.000	0	0.000	0	0.000	0	0.000	0	0.000
石川県	0	0.000	0	0.000	0	0.000	5	0.022	2	0.009
福井県	0	0.000	0	0.000	0	0.000	2	0.012	0	0.000
山梨県	0	0.000	0	0.000	0	0.000	7	0.040	9	0.053
長野県	0	0.000	0	0.000	0	0.000	13	0.031	9	0.022
岐阜県	0	0.000	0	0.000	0	0.000	12	0.029	9	0.022
静岡県	0	0.000	0	0.000	0	0.000	47	0.065	36	0.050
愛知県	0	0.000	0	0.000	0	0.000	54	0.037	58	0.040
三重県	0	0.000	0	0.000	0	0.000	3	0.008	10	0.028
滋賀県	0	0.000	0	0.000	0	0.000	4	0.014	8	0.027
京都府	0	0.000	0	0.000	0	0.000	18	0.037	10	0.021
大阪府	0	0.000	0	0.000	0	0.000	60	0.036	26	0.016
兵庫県	0	0.000	0	0.000	0	0.000	29	0.027	26	0.024
奈良県	0	0.000	0	0.000	0	0.000	6	0.022	6	0.022
和歌山県	0	0.000	0	0.000	0	0.000	4	0.021	9	0.047
鳥取県	0	0.000	0	0.000	0	0.000	2	0.017	3	0.026
島根県	0	0.000	0	0.000	0	0.000	0	0.000	3	0.022
岡山県	0	0.000	0	0.000	0	0.000	11	0.029	17	0.045
広島県	0	0.000	0	0.000	0	0.000	16	0.029	32	0.059
山口県	0	0.000	0	0.000	0	0.000	1	0.004	3	0.011
徳島県	0	0.000	0	0.000	0	0.000	2	0.014	7	0.048
香川県	0	0.000	0	0.000	0	0.000	2	0.011	3	0.016
愛媛県	0	0.000	0	0.000	0	0.000	5	0.018	10	0.037
高知県	0	0.000	0	0.000	0	0.000	12	0.085	5	0.036
福岡県	0	0.000	0	0.000	0	0.000	16	0.016	21	0.022
佐賀県	0	0.000	0	0.000	0	0.000	6	0.033	6	0.034
長崎県	0	0.000	0	0.000	0	0.000	1	0.003	0	0.000
熊本県	0	0.000	0	0.000	0	0.000	6	0.016	0	0.000
大分県	0	0.000	0	0.000	0	0.000	0	0.000	0	0.000
宮崎県	0	0.000	0	0.000	0	0.000	6	0.026	12	0.053
鹿児島県	0	0.000	0	0.000	0	0.000	10	0.028	9	0.026
沖縄県	0	0.000	0	0.000	0	0.000	55	0.159	53	0.155
合計	0	0.000	0	0.000	2	0.000	788	0.033	771	0.032

政令指定都市、中核市と都道府県からの報告を都道府県別に集計した。

赤色は全国平均の+1.5SD以上。青色は全国平均の-1.5SD未満。

灰色の都道府県は、平成16年あるいは平成17年においてデータ不足がある。

表Ⅱ-J-1 ターナー (Turner) 症候群 (Q96)

都道府県別の登録患者数、新規登録患者数の推移

Q96 ターナー(Turner)症候群

	H14年		H15年		H16年		H17年		H18年	
	総数	新規	総数	新規	総数	新規	総数	新規	総数	新規
北海道	49	5	49	2	45	8	47	2	37	1
青森県	14	2	0	0	0	0	4	2	11	0
岩手県	16	2	14	0	18	2	21	2	0	0
宮城県	29	4	27	5	25	4	23	2	23	2
秋田県	14	3	9	1	12	3	13	0	10	0
山形県	8	2	8	0	7	1	11	0	12	2
福島県	17	2	16	0	16	2	19	3	20	2
茨城県	22	4	23	10	1	0	9	2	3	0
栃木県	24	3	30	4	24	6	19	1	7	1
群馬県	11	0	2	2	15	6	20	2	16	0
埼玉県	62	14	48	9	54	4	78	12	87	12
千葉県	24	4	6	6	12	7	9	1	10	2
東京都	75	16	104	16	88	11	123	14	127	17
神奈川県	21	3	78	7	18	3	64	9	63	3
新潟県	27	4	27	4	20	2	25	4	21	3
富山県	9	1	10	0	5	0	9	4	9	1
石川県	2	0	5	2	3	1	4	3	5	1
福井県	5	0	8	1	8	2	4	0	0	0
山梨県	13	3	13	1	13	2	15	2	14	1
長野県	2	0	5	3	9	0	27	2	10	1
岐阜県	18	2	15	3	11	0	15	2	15	0
静岡県	28	0	27	2	14	3	30	2	27	7
愛知県	81	10	84	12	80	17	79	8	73	6
三重県	14	2	12	0	0	0	8	0	13	2
滋賀県	22	1	22	2	22	3	21	0	17	0
京都府	8	1	23	2	30	6	31	2	10	1
大阪府	95	15	101	12	111	19	94	9	43	5
兵庫県	63	10	7	7	46	8	63	6	70	7
奈良県	24	4	21	3	19	5	21	3	21	2
和歌山県	4	1	6	3	2	2	11	3	14	4
鳥取県	10	3	7	0	9	0	8	1	6	1
島根県	3	0	7	2	4	1	3	1	8	0
岡山県	10	2	9	0	10	2	12	2	19	4
広島県	21	1	20	1	20	1	23	0	20	4
山口県	15	0	12	0	7	1	11	0	9	0
徳島県	0	0	10	1	10	0	8	0	9	0
香川県	9	1	13	2	11	0	2	0	3	0
愛媛県	23	2	23	3	21	0	18	0	20	3
高知県	4	0	6	1	7	1	9	1	7	1
福岡県	47	10	41	2	42	4	19	3	23	3
佐賀県	7	0	12	5	12	1	8	0	4	0
長崎県	17	0	18	4	5	0	12	3	4	0
熊本県	20	3	21	3	13	3	25	4	0	0
大分県	10	2	2	0	5	2	3	1	9	1
宮崎県	15	4	12	0	17	4	20	3	21	3
鹿児島県	17	2	14	0	22	7	20	3	11	0
沖縄県	11	1	12	5	17	5	18	2	19	1
合計	1,040	149	1,039	148	960	159	1,136	126	980	104

政令指定都市、中核市と都道府県からの報告を都道府県別に集計した。

平成16年度から平成17年度にかけて患者数の増加した都道府県を黄色、減少した都道府県を水色で示した。

灰色の都道府県は、平成16年あるいは平成17年においてデータ不足がある。

表Ⅱ-J-2 ターナー (Turner) 症候群 (Q96)

都道府県別の登録患者数と20歳未満人口における割合(総数/20歳未満人口 $\times 10^{-3}$ )の推移

Q96 ターナー(Turner)症候群

	H14年		H15年		H16年		H17年		H18年	
	総数	割合	総数	割合	総数	割合	総数	割合	総数	割合
北海道	49	0.045	49	0.047	45	0.044	47	0.046	37	0.038
青森県	14	0.046	0	0.000	0	0.000	4	0.015	11	0.041
岩手県	16	0.056	14	0.050	18	0.066	21	0.080	0	0.000
宮城県	29	0.060	27	0.057	25	0.054	23	0.050	23	0.051
秋田県	14	0.064	9	0.043	12	0.060	13	0.066	10	0.052
山形県	8	0.032	8	0.033	7	0.030	11	0.048	12	0.053
福島県	17	0.037	16	0.036	16	0.037	19	0.045	20	0.048
茨城県	22	0.036	23	0.038	1	0.002	9	0.015	3	0.005
栃木県	24	0.057	30	0.074	24	0.060	19	0.048	7	0.018
群馬県	11	0.027	2	0.005	15	0.038	20	0.051	16	0.041
埼玉県	62	0.044	48	0.035	54	0.040	78	0.058	87	0.065
千葉県	24	0.021	6	0.005	12	0.011	9	0.008	10	0.009
東京都	75	0.036	104	0.049	88	0.041	123	0.062	127	0.063
神奈川県	21	0.013	78	0.047	18	0.011	64	0.040	63	0.039
新潟県	27	0.055	27	0.057	20	0.044	25	0.055	21	0.047
富山県	9	0.042	10	0.048	5	0.025	9	0.045	9	0.045
石川県	2	0.008	5	0.021	3	0.013	4	0.017	5	0.022
福井県	5	0.029	8	0.047	8	0.048	4	0.025	0	0.000
山梨県	13	0.070	13	0.073	13	0.074	15	0.086	14	0.082
長野県	2	0.004	5	0.011	9	0.021	27	0.064	10	0.024
岐阜県	18	0.041	15	0.035	11	0.026	15	0.036	15	0.036
静岡県	28	0.037	27	0.036	14	0.019	30	0.041	27	0.038
愛知県	81	0.055	84	0.057	80	0.055	79	0.055	73	0.050
三重県	14	0.037	12	0.033	0	0.000	8	0.022	13	0.036
滋賀県	22	0.073	22	0.074	22	0.075	21	0.072	17	0.058
京都府	8	0.016	23	0.046	30	0.061	31	0.063	10	0.021
大阪府	95	0.055	101	0.059	111	0.065	94	0.057	43	0.026
兵庫県	63	0.056	7	0.006	46	0.042	63	0.058	70	0.065
奈良県	24	0.083	21	0.075	19	0.070	21	0.076	21	0.077
和歌山県	4	0.019	6	0.030	2	0.010	11	0.056	14	0.073
鳥取県	10	0.079	7	0.057	9	0.076	8	0.068	6	0.052
島根県	3	0.020	7	0.049	4	0.029	3	0.022	8	0.059
岡山県	10	0.025	9	0.023	10	0.026	12	0.031	19	0.051
広島県	21	0.037	20	0.036	20	0.036	23	0.042	20	0.037
山口県	15	0.051	12	0.043	7	0.026	11	0.041	9	0.034
徳島県	0	0.000	10	0.065	10	0.066	8	0.054	9	0.062
香川県	9	0.045	13	0.066	11	0.057	2	0.011	3	0.016
愛媛県	23	0.079	23	0.082	21	0.077	18	0.066	20	0.074
高知県	4	0.026	6	0.040	7	0.048	9	0.064	7	0.051
福岡県	47	0.046	41	0.041	42	0.043	19	0.019	23	0.024
佐賀県	7	0.036	12	0.063	12	0.065	8	0.044	4	0.022
長崎県	17	0.053	18	0.058	5	0.017	12	0.041	4	0.014
熊本県	20	0.051	21	0.055	13	0.035	25	0.068	0	0.000
大分県	10	0.041	2	0.008	5	0.021	3	0.013	9	0.040
宮崎県	15	0.059	12	0.049	17	0.072	20	0.086	21	0.093
鹿児島県	17	0.045	14	0.038	22	0.061	20	0.057	11	0.032
沖縄県	11	0.031	12	0.034	17	0.050	18	0.052	19	0.056
合計	1,040	0.041	1,039	0.042	960	0.039	1,136	0.047	980	0.041

政令指定都市、中核市と都道府県からの報告を都道府県別に集計した。

赤色は全国平均の+1.5SD以上。青色は全国平均の-1.5SD未満。

灰色の都道府県は、平成16年あるいは平成17年においてデータ不足がある。

表Ⅱ-K-1 プラダー・ウィルリ (Prader-Willi) 症候群 (Q87.1A)

都道府県別の登録患者数、新規登録患者数の推移

Q87.1A プラダー・ウィルリ (Prader-Willi) 症候群

	H14年		H15年		H16年		H17年		H18年	
	総数	新規	総数	新規	総数	新規	総数	新規	総数	新規
北海道	24	1	24	3	26	9	24	1	22	3
青森県	7	1	2	2	0	0	5	0	9	1
岩手県	3	0	6	2	5	0	1	0	0	0
宮城県	5	1	7	3	9	3	8	1	9	1
秋田県	9	3	8	1	8	1	8	0	6	0
山形県	7	1	11	3	10	2	6	0	6	0
福島県	8	3	12	5	13	2	11	2	14	2
茨城県	3	3	3	2	1	1	1	0	1	0
栃木県	8	1	7	0	9	1	4	1	4	1
群馬県	6	0	0	0	8	1	8	0	9	0
埼玉県	27	5	25	1	31	4	30	5	35	10
千葉県	18	6	4	1	7	2	2	0	2	0
東京都	32	15	38	7	44	8	51	8	54	8
神奈川県	4	1	32	4	8	1	21	3	21	1
新潟県	10	1	11	1	6	1	8	3	7	3
富山県	4	3	5	2	4	0	5	1	5	1
石川県	2	1	1	0	0	0	3	1	3	1
福井県	2	1	2	1	3	0	1	0	0	0
山梨県	1	0	1	0	2	1	1	0	1	1
長野県	11	3	7	0	8	3	15	0	4	0
岐阜県	3	3	6	2	7	2	3	1	3	0
静岡県	26	2	33	4	15	4	37	1	24	4
愛知県	24	10	27	6	35	11	28	1	30	5
三重県	11	4	11	3	1	1	3	0	7	0
滋賀県	7	1	10	2	11	0	6	0	3	0
京都府	3	0	10	3	16	8	9	0	5	0
大阪府	42	8	45	3	46	6	24	3	10	1
兵庫県	18	10	6	4	16	0	13	2	12	0
奈良県	6	0	8	2	10	3	5	0	7	1
和歌山県	4	0	7	2	1	0	2	0	4	2
鳥取県	4	0	2	0	4	1	4	0	1	0
島根県	3	1	7	4	6	0	0	0	2	0
岡山県	11	4	11	3	10	1	10	1	10	0
広島県	15	3	12	0	14	2	9	1	13	1
山口県	3	0	4	0	1	0	5	0	3	0
徳島県	0	0	5	0	3	0	4	1	3	0
香川県	10	1	10	0	11	3	2	0	3	0
愛媛県	14	4	13	2	10	0	5	2	5	1
高知県	4	0	4	0	5	1	2	1	0	0
福岡県	15	6	17	7	16	3	9	3	10	2
佐賀県	3	0	5	2	4	1	3	1	3	0
長崎県	3	1	4	1	1	0	6	2	1	0
熊本県	7	1	7	1	3	0	1	0	0	0
大分県	5	1	3	2	3	2	2	1	6	0
宮崎県	1	0	2	1	2	0	2	0	3	1
鹿児島県	1	0	3	1	2	0	2	0	2	0
沖縄県	3	3	3	0	3	1	3	0	4	0
合計	437	113	481	93	458	90	412	47	386	51

政令指定都市、中核市と都道府県からの報告を都道府県別に集計した。

平成16年度から平成17年度にかけて患者数の増加した都道府県を黄色、減少した都道府県を水色で示した。

灰色の都道府県は、平成16年あるいは平成17年においてデータ不足がある。

表Ⅱ-K-2 プラーダー・ヴィルリ (Prader-Willi) 症候群 (Q87.1A)

都道府県別の登録患者数と20歳未満人口における割合(総数/20歳未満人口 $\times 10^{-3}$ )の推移  
 Q87.1A プラーダー・ヴィルリ(Prader-Willi)症候群

	H14年		H15年		H16年		H17年		H18年	
	総数	割合	総数	割合	総数	割合	総数	割合	総数	割合
北海道	24	0.022	24	0.023	26	0.026	24	0.024	22	0.022
青森県	7	0.023	2	0.007	0	0.000	5	0.018	9	0.034
岩手県	3	0.010	6	0.022	5	0.018	1	0.004	0	0.000
宮城県	5	0.010	7	0.015	9	0.019	8	0.017	9	0.020
秋田県	9	0.041	8	0.038	8	0.040	8	0.040	6	0.031
山形県	7	0.028	11	0.046	10	0.043	6	0.026	6	0.027
福島県	8	0.017	12	0.027	13	0.030	11	0.026	14	0.034
茨城県	3	0.005	3	0.005	1	0.002	1	0.002	1	0.002
栃木県	8	0.019	7	0.017	9	0.023	4	0.010	4	0.010
群馬県	6	0.015	0	0.000	8	0.021	8	0.020	9	0.023
埼玉県	27	0.019	25	0.018	31	0.023	30	0.022	35	0.026
千葉県	18	0.015	4	0.003	7	0.006	2	0.002	2	0.002
東京都	32	0.015	38	0.018	44	0.020	51	0.026	54	0.027
神奈川県	4	0.002	32	0.019	8	0.005	21	0.013	21	0.013
新潟県	10	0.020	11	0.023	6	0.013	8	0.018	7	0.016
富山県	4	0.019	5	0.024	4	0.020	5	0.025	5	0.025
石川県	2	0.008	1	0.004	0	0.000	3	0.013	3	0.013
福井県	2	0.011	2	0.012	3	0.018	1	0.006	0	0.000
山梨県	1	0.005	1	0.006	2	0.011	1	0.006	1	0.006
長野県	11	0.024	7	0.016	8	0.019	15	0.036	4	0.010
岐阜県	3	0.007	6	0.014	7	0.017	3	0.007	3	0.007
静岡県	26	0.034	33	0.044	15	0.021	37	0.051	24	0.033
愛知県	24	0.016	27	0.018	35	0.024	28	0.019	30	0.021
三重県	11	0.029	11	0.030	1	0.003	3	0.008	7	0.019
滋賀県	7	0.023	10	0.034	11	0.038	6	0.021	3	0.010
京都府	3	0.006	10	0.020	16	0.032	9	0.018	5	0.010
大阪府	42	0.025	45	0.026	46	0.027	24	0.015	10	0.006
兵庫県	18	0.016	6	0.005	16	0.015	13	0.012	12	0.011
奈良県	6	0.021	8	0.029	10	0.037	5	0.018	7	0.026
和歌山県	4	0.019	7	0.034	1	0.005	2	0.010	4	0.021
鳥取県	4	0.031	2	0.016	4	0.034	4	0.034	1	0.009
島根県	3	0.020	7	0.049	6	0.044	0	0.000	2	0.015
岡山県	11	0.028	11	0.028	10	0.026	10	0.026	10	0.027
広島県	15	0.026	12	0.021	14	0.025	9	0.016	13	0.024
山口県	3	0.010	4	0.014	1	0.004	5	0.019	3	0.011
徳島県	0	0.000	5	0.032	3	0.020	4	0.027	3	0.021
香川県	10	0.050	10	0.051	11	0.057	2	0.011	3	0.016
愛媛県	14	0.048	13	0.046	10	0.037	5	0.018	5	0.019
高知県	4	0.026	4	0.027	5	0.034	2	0.014	0	0.000
福岡県	15	0.015	17	0.017	16	0.016	9	0.009	10	0.010
佐賀県	3	0.015	5	0.026	4	0.022	3	0.017	3	0.017
長崎県	3	0.009	4	0.013	1	0.003	6	0.020	1	0.003
熊本県	7	0.018	7	0.018	3	0.008	1	0.003	0	0.000
大分県	5	0.020	3	0.013	3	0.013	2	0.009	6	0.027
宮崎県	1	0.004	2	0.008	2	0.008	2	0.009	3	0.013
鹿児島県	1	0.003	3	0.008	2	0.006	2	0.006	2	0.006
沖縄県	3	0.008	3	0.009	3	0.009	3	0.009	4	0.012
合計	437	0.017	481	0.019	458	0.019	412	0.017	386	0.016

政令指定都市、中核市と都道府県からの報告を都道府県別に集計した。

赤色は全国平均の+1.5SD以上。青色は全国平均の-1.5SD未満。

灰色の都道府県は、平成16年あるいは平成17年においてデータ不足がある。

## 分担研究課題 成長ホルモン治療の登録・評価に関する研究

分担研究者 伊藤善也 日本赤十字北海道看護大学教授

### 研究要旨

小児の成長ホルモン（GH）療法が小児科外来でどのように実施されているかを全国調査した。1063の病院あるいはクリニックに調査票を郵送し、499件の回答を得た（回収率は47.1%）。回答施設の内訳は病院が79.6%、クリニックが20.6%であった。GH療法を行っている外来枠は一般外来が51.0%、常勤医による専門外来が37.3%、非常勤による専門外来が11.7%であった。担当医のGH療法の経験年数は10年以上20年未満が44.1%と最も多く、専門医が担当している割合は全体の37.9%であった。自己注射の指導を行う医療職は医師と看護師が多かった。指導で使う資材は院内で独自に作成したとするところが8.2%と少なく、95.3%の施設は製薬会社が制作したものを用いていた。GHの処方量は1か月分が72.0%と多く3か月以上処方する施設は8.9%であった。GH療法中に検査を行う頻度は年2回が27.6%と最も多く、次いで4回以上が21.2%、3回が18.8%だった。投与量を調整する頻度は体重測定毎とするものが45.2%であり、年1回程度というのが35.9%であった。有害事象によりGH療法を中止した経験を有する回答者は21.1%あり、その内訳は糖尿病の発症が17例、脳腫瘍の再発が16例、大腿骨頭すべり症が7例と側彎症が6例などであった。医療費の給付制度の利用割合を調べると小慢事業が90.1±16.8%、生活保護医療扶助が1.6±4.5%、乳幼児・学童等医療費助成が2.6±8.8%で医療保険のみとするのが4.4±10.1%であった。子宮内発育不全性低身長症に対するGH療法を小慢事業の対象とすべきであるとしたのは59.6%であった。GH療法に関する情報源として挙げられたのは製薬会社のMR（70.0%）、製薬会社主催の研究会（57.1%）、日本小児内分泌学会学術集会（53.2%）と雑誌・著書など（51.6%）であった。さらにその中で最重要と考えられているのは日本小児内分泌学会学術集会（34.4%）であった。さらにどのような情報が必要かでは安全性や副作用に関するものと最終身長に関するものが多かった。小慢事業が法制化されてからの小慢事業登録患者数が増加したとするのは11.6%、増減なしが51.3%で、減少したとするところが37.1%であった。最後に小慢事業への要望をまとめると適応基準の緩和と医療費自己負担の地域差の是正がそれぞれ79件、13件と多かった。

さらにGH治療の適応疾患について登録状況を分析した。E23.0Eの新規診断登録数は小慢事業が法制化された平成17年をピークに減少傾向にあることがわかった。平成17年度と18年度の両年度の登録データが比較可能な自治体では新規診断登録患者数は2396例から1518例に36.6%減少した。

### A. 研究目的

成長ホルモン（GH）療法は保護者あるいは患児本人が在宅で行う注射治療である。したがってその方法を医師や看護師等の医療者が適切に指導し、モニタリングしていかなければ正しく施行することは難しい。一方でGH分泌不全性低身長症（E23.0E）は小児慢性特定疾患治療研究事業（小慢事業）のなかで最も患者数が多いが、それでもひとつの病院あるいはクリニックが受け持つ患者数は決して多くなく、かつすべての主治医がGH治療に関して専門的知識を有しているとは言いがたいことが昨年本研究で明らかにされた。すなわち患者のみならず、主治医にも適切な情報を提供することが円滑にGH療法を実施する上で重要である。そこで本年は昨年北海道で予備的に行っ

た調査を踏まえて全国に範囲を拡大して調査を実施した。

さらに中央に集約された登録情報からGH治療の対象である疾患群の登録状況を解析した。

### B. 研究方法

#### ①GH療法の診療実態

平成18年度に各自治体から厚生労働省に提出された登録データから意見書を記載した医師とその所属病院を抽出した。登録された病院の重複を削除して1063箇所に調査票を郵送した。

質問項目は、病院の運営形態、専門外来開設の有無、GH療法の経験年数、GH療法を行っている患者数、自己注射手技の指導を担当している職種、指導に際し

て用いる資材、GH の処方量、採血・検尿などの検査の年間実施回数、患者が利用している公的給付制度、昨年 GH 療法の適応として認可された子宮内発育不全性低身長症 (SGA (small-for-gestational age) 性低身長症) を小慢事業の対象とすべきかなどについてである。なお、本調査は日本赤十字北海道看護大学倫理委員会の審査を受け承認されている。

## ②小慢事業の登録情報の解析

GH 療法を行っている疾患について、主任研究者より配布された登録データを疾患別、年度別、および都道府県別に解析した。

## C. 研究結果

### ①GH 療法の診療実態

#### 1) 回収率

調査票を送付した 1063 か所のうち調査票を返送してきたのは 499 か所であった。4 か所が宛先不明で返却されたので回収率は 47.1%であった。

#### 2) 調査結果

##### ア) 病院および外来についての基本的情報 (表 1)

回答が得られた 499 か所のうち病院が 79.6%、クリニックが 20.6%であった。病院のうち 50.9%が 400 床以上の比較的規模の大きい病院であった。なお岩手県と和歌山県を除く 45 都道府県から回答が得られ、愛知 41 件、東京 34 件と大阪 33 件が回答の多い自治体であった。

GH 療法を行っている外来枠は一般外来が 51.0%で 49.0%が専門外来であった。専門外来のうち常勤医が対応しているところは 76.1%であった。

##### イ) 担当医の経験年数、専門医 (内分泌代謝) 資格と症例数

表 1. 担当医の GH 療法経験年数と専門医資格

経験年数	割合	(内) 専門医
3 年未満	4.1%	5.0%
10 年未満	21.4%	17.3%
20 年未満	44.1%	41.1%
20 年以上	30.3%	51.7%
		37.9%

10 年～20 年未満にわたって GH 療法を経験しているものが最も多く、経験年数が増加するに従って専門医資格を有するものが多かった。しかし、それでも専門医資格を有するものは全体の 37.9%であった。

各外来で担当している GH 療法の患者数は平均 16.3 例 (範囲: 0～200 例、中央値: 8 例) であった。

##### ウ) 自己注射指導 (表 2、表 3)

自己注射の指導を行う医療者は大部分が医師と看護師であった。また多くが製薬会社の制作した資材を

用いて指導を行っていた。

表 2. 指導を行う医療者の職種

医師	看護師	薬剤師	その他
70.3%	37.9%	18.7%	13.6%

重複回答あり

表 3. 指導で使う資材はどこで制作したものか。

院内作成	製薬会社作成	資材なし	その他
8.2%	95.3%	1.4%	2.0%

##### エ) 処方量、検査および投与量調整の頻度 (図 1、表 4、表 5)

1 回の外来で何か月分の GH を処方しているかを聞くと 1 か月分とするのが 72.0%で最も多かった。

表 4. GH 処方量

1 か月	2 か月	3 か月	4 か月以上
72.0%	19.2%	8.5%	0.4%

さらに GH 療法中に検査を行う頻度は年 2 回とするのが 27.6%、年 4 回以上が 21.2%と多かった。

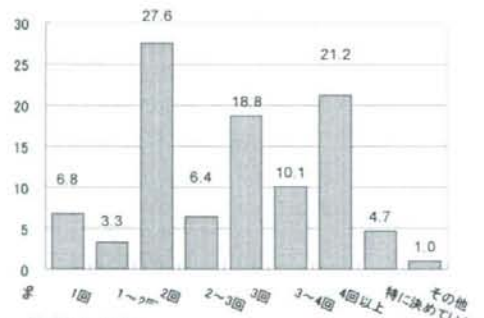


図 1. 検査の頻度

GH 投与量を調整する頻度は体重測定毎というのが最も多かった。

表 5. GH 投与量の調整頻度

体重測定毎	年 1 回程度	年 2 回程度	その他
45.2%	35.9%	15.4%	3.5%

##### オ) 有害事象による GH 療法中止の経験

有害事象により GH 投与を中止した経験を有する回答者は 21.1%であった。その理由の内訳は糖尿病 17 例、脳腫瘍再発 16 例、大腿骨頭すべり症 7 例と側弯症 6 例などであった。

##### カ) 医療給付制度の利用状況 (表 6)

GH 療法について患者がどのような医療給付制度を利用しているかをみると小慢事業が最も多く 90.1 ± 16.8%であった。その他では医療保険のみと乳幼



児・学童医療費助成が続いた。回答された症例数を基に患者数を推定すると小慢事業を利用するものの割合は87.9%であった。

表6. 医療給付制度の利用

制度	割合 (%)	患者数推定: 7877 例
小慢事業	90.1±16.8	6923 例 (87.9%)
生活保護医療扶助	1.6±4.5	184 例 (2.3%)
乳幼児・学童等医療費助成	2.6±8.8	248 例 (3.2%)
なし: 医療保険のみ	4.4±10.1	483 例 (6.1%)
その他	0.9±5.4	37 例 (0.5%)

キ) 子宮内発育不全 (SGA) 性低身長症を小慢事業の対象疾患とすべきか (表7)

GH 療法の適応に追加された SGA 性低身長症を小慢事業の対象とすべきとしたのは 59.6%の回答者であった。

表7. 小慢事業の対象疾患に子宮内発育不全性低身長症を含めるべきか。

すべき	すべきではない	どちらとも言えない
59.6%	9.0%	39.7%

ク) GH 療法に関する情報源 (表8)

GH 療法に関して回答者がどのような情報源を利用しているかについて訊いた。製薬会社 MR が最も多く、次いで製薬会社主催の研究会、日本小児内分泌学会学術集会在挙げられた。しかしながら最も重要とするのはそのなかで日本小児内分泌学会学術集会在であった。

表8. GH 療法に関する情報源

情報源	割合% (最重要%)	情報源	割合% (最重要%)
小児科学会学術集会在	37.5 (7.8)	小児科関係の雑誌・著書	51.6 (13.8)
小児内分泌学会学術集会在	53.2 (34.4)	製薬会社 MR	70.0 (21.3)
地方の研究会	27.9 (1.8)	製薬会社 MR	6.5 (0.0)
製薬会社主催研究会	57.1 (10.6)	成長科学協会 HP	22.0 (4.6)
同門の専門医	13.1 (3.9)	行政からの通知	11.6 (1.4)

ケ) 小慢事業の法制化後の登録患者の増減 (表9)

小慢事業が法制化されてから小慢事業を利用する患者数がどのように増減したかを訊くと変化がないとするものが 51.3%と多く、減少したとするものが 37.1%であった。一方で増加したとする施設も 11.6%あった。

表9. 小慢事業の法制化後の登録患者の増減

症例の増減	割合%	割合%
+3割以上	4.9	11.6
+2割程度	3.1	
+1割程度	3.6	
±0 (増減なし)	51.3	51.3
-1割程度	6.0	37.1
-2割程度	13.4	
-3割以下	17.6	

コ) どのような情報が必要か (表10)

GH 療法の安全性や副作用について情報が欲しいとするものが 33 件あった。さらに最終身長については 24 件、小慢事業の周知と医療費の概要の情報提供が 14 件、短期的な治療効果に関する情報が 13 件、低身長治療の啓発が 12 件と続いた。

表10. GH 療法に関してどのような情報が必要か

内容	件数
安全性・副作用	33
最終身長	24
制度の周知、医療費の概要	14
治療効果	13
低身長治療の啓発	12
治療方法や新しいデバイスの説明	8
診断・治療ガイドライン	6
インターネットでの情報発信、Q&A	4
成人への移行	4
治療適応についての情報	4
SGAのGH療法	2
腫瘍の再発率	2
専門医情報	2
治療のコツ	2

サ) 小慢事業への要望 (表11)

小慢事業への要望として多かったのは GH 療法の開始および終了基準の緩和で 79 人から要望が寄せられた。ついで地域差の是正が 13 件、GH の薬価を引き下げて欲しいとするものが 8 件、子宮内発育不全性低身長症への小慢事業の適応が 8 件と続いた。

表11. 小慢事業への要望

内容	件数
基準の緩和	79
地域差の是正	13
薬価の引き下げ	8
子宮内発育不全への適応	8
申請の簡略化	3
審査の厳格化	3
基準の厳格化	3
認定の迅速化	2

②小慢事業の登録内容の分析 (表12~表15)

登録された情報をもとに成長ホルモン療法を行っている成長ホルモン分泌不全性低身長症 (E23.0E)

(表 12)、ターナー症候群 (Q96) (表 13)、ブラダー・ウィリー症候群 (Q87.1A) (表 14) と軟骨無形成症 (Q77.4) (表 15) について登録数の推移や自治体別登録数についてまとめた。

内分泌疾患群のなかで E23.0E が占める割合は平成 10 年度以降徐々に下がっており、平成 19 年度には 38.9% と平成 10 年度から 6.0% 低下した。

さらに E23.0E として GH 治療意見書で新規登録された患者数をみると平成 17 年度がピークであったと判断される。治療開始年齢は年度が進むにしたがって低下しており、早期に治療を開始する症例が増加していることがわかる。

小慢事業の法制化が登録数にどのような影響を与えたかをみるために平成 16 年度以降の 3 年間で対応が取れた自治体 (政令指定都市と中核市を含む) について登録数を比較した。平成 16 年度と 17 年度において両者のデータが揃っている自治体は 78 あり、登録が増加した自治体は 23 で、増減なしとした自治体は 4、減少した自治体は 51 であった。症例数では 2083 例から 2193 例に 110 例 (5.2%) の増加であった。同様に平成 17 年度と 18 年度を比較すると両者のデータが揃っているのは 81 自治体で、登録数が増加した自治体は 30、増減なしとした自治体は 2、減少した自治体は 49 で、2463 例から 1507 例と 750 例 (30.5%) 減少した。

ターナー症候群では登録数は平成 10 年度以降 1000 例前後で推移している。新たに GH 療法を行うものは年間 100 から 150 例前後ある。また新規登録患者の平均年齢は徐々に若くなっている。

ブラダー・ウィリー症候群では小慢事業に登録している患者のうち 75% 前後が GH 治療で登録していた。開始年齢は 5 歳前後が多く、明らかな男女差はない。

軟骨無形成症で新規に GH 療法を開始するものは年間 50~80 例前後で 400 例前後が治療を受けている。

#### D. 考察

GH 療法を行っている医師ならびに患者に情報を提供する場合には何が必要とされているかとともにどのような診療が行われているかを知る必要がある。そこで本調査ではまず診療の形態について回答を収集した。GH 療法はその最終的な効果を判定するには多くの場合 10 年以上も要するため専門医あるいは治療経験が必要であると考えられる。しかし今回の調査で専門医が外来を担当している割合が約 4 割で決して高くはなかった。一方で 10 年以上の経験を有するものが 7 割以上いることから経験に基づいた治療が行われていると考えられる。

しかしながら各施設で多くの症例を治療しているわけではないため、それぞれの主治医は多くの症例データベースから集められる副作用や安全性に関する情報を求めていることがわかった。特に有害事象により GH 療法を中止した経験を持つものが回答者の 21.1% にも及ぶことから、このような安全性や有害事象に関する情報を共有するシステムが必要と思われる。さらに長期間にわたって治療を行ってどのような効果が得られるのかに関して決して納得できるようなデータが発表されているわけではない。GH 治療を受けたものがどのような最終身長に達するのかを明らかにすることも患者情報を登録するシステムの使命であると考えられる。

#### E. 結論

① GH 療法の診療実態と情報提供について調査した。専門医が治療を受け持っているのは約 4 割であった。また約 2 割の回答者が有害事象の発現により GH 療法を中止した経験を有していた。GH 療法に関する情報源として最重要なものは日本小児内分泌学会学術集会であったが、製薬会社が提供する情報が重要な位置を占めていた。情報提供の内容では安全性と効果に関する情報が求められていた。

② 小慢事業で GH 療法を受ける疾患について登録情報をまとめた。E23.0E では平成 17 年度をピークに新規登録数は徐々に減少している。それとともに登録年齢が若年化していた。Q96、Q87.1A と Q77.4 では登録数に大きな変動はなかった。しかし Q96 では新規登録患者の登録時年齢が若年化する傾向が見られた。

#### F. 健康危険情報 なし

#### G. 研究発表

1. 論文発表 なし
2. 学会発表 なし

#### H. 知的所有権の取得状況

1. 特許取得 なし
2. 実用新案登録 なし
3. その他 なし

#### I. 小慢事業成長ホルモン治療のホームページ

下記 URL に公開している。

<http://www.pediatric-world.com/asahikawa/2007sy maken/04seityou/menu.html>

表 12. 成長ホルモン分泌不全性低身長症 E23.0E 登録状況

## ①内分泌疾患群登録

	疾患群 総患者数	E23.0E 患者数	割合(%)	男	女	性比	年齢	新規	転入	継続	その他	医療機 関登録
H10年度	24,129	10,825	44.9	7,260	3,472	2.09	11.1±3.3	1,769	99	8,863	94	0
H11年度	29,178	12,469	42.7	8,363	4,023	2.08	11.1±3.2	1,845	117	10,429	77	0
H12年度	30,690	12,664	41.3	8,419	4,122	2.04	11.1±3.2	2,157	92	10,305	75	0
H13年度	31,640	12,542	39.6	8,344	4,089	2.04	10.9±3.5	2,150	76	10,170	68	85
H14年度	30,583	11,952	39.1	7,966	3,892	2.05	10.9±3.3	2,005	65	9,464	70	2,884
H15年度	29,987	11,516	38.4	7,610	3,829	1.99	10.9±3.4	2,272	75	9,091	72	7,394
H16年度	28,384	11,160	39.3	7,363	3,747	1.97	10.8±3.4	2,558	60	8,488	54	7,867
H17年度	30,009	11,902	39.7	7,704	3,973	1.94	10.7±3.3	1,777	62	9,915	129	10,748
H18年度	25,652	10,142	39.5	6,613	3,420	1.93	10.8±3.3	1,351	95	8,605	65	9,298
H19年度	13,515	5,261	38.9	3,422	1,769	1.93	10.5±3.3	830	27	4,246	156	5,120

## ②成長ホルモン治療用意見書：新規登録

	総患者数	男	女	性比	年齢	医療機関 登録
H10年度	1,937	1,224	697	1.76	9.9±3.5	0
H11年度	1,995	1,239	743	1.67	9.4±3.5	0
H12年度	1,930	1,209	703	1.72	9.3±3.4	0
H13年度	2,032	1,294	716	1.81	9.2±3.5	44
H14年度	1,848	1,146	675	1.70	9.2±3.5	500
H15年度	2,076	1,304	753	1.73	9.4±3.5	1,116
H16年度	2,128	1,320	798	1.65	9.2±3.5	1,530
H17年度	2,463	1,575	850	1.85	8.7±3.6	1,849
H18年度	1,524	960	547	1.76	8.9±3.5	1,423
H19年度	935	569	342	1.66	8.5±3.5	923

## ③成長ホルモン治療用意見書：継続登録

	総患者数	男	女	性比	年齢	医療機関 登録
H10年度	7,498	5,112	2,320	1.00	11.3±3.0	0
H11年度	9,508	6,483	2,955	1.00	11.4±2.9	0
H12年度	7,387	4,971	2,329	1.00	11.3±3.0	0
H13年度	7,139	4,809	2,245	1.00	11.2±3.1	150
H14年度	6,781	4,605	2,115	1.00	11.2±3.1	2,257
H15年度	7,200	4,842	2,308	1.00	11.2±3.1	4,282
H16年度	5,884	3,976	1,881	1.00	11.2±3.2	3,972
H17年度	10,204	6,651	3,366	1.00	11.0±3.1	9,393
H18年度	9,386	6,184	3,075	1.00	11.0±3.2	8,632
H19年度	4,445	2,974	1,428	1.00	11.0±3.2	4,333

④都道府県別登録

新規診断

	H10 年度	H11 年度	H12 年度	H13 年度	H14 年度	H15 年度	H16 年度	H17 年度	H18 年度	H19 年度
北海道	305	206	85	90	77	74	29	62	49	45
青森県	11	12	13	16	14	17	17	22	24	20
岩手県	22	25	18		30	23	26	20		
宮城県	72	55	71	73	41	166	81	53	37	25
秋田県	3	7	15	15	15	28	24	18	17	
山形県	18	25		20	28	14	23	17	7	13
福島県	26	16	28	32	38	45	73	45	54	57
茨城県	40	31	38	27	37	4	43	28	20	
栃木県	25	39	21	30	11	25	23		6	13
群馬県	12	16	18	12		13	15	16	11	
埼玉県		63	71	56	52	71	102	101	92	13
千葉県	59	63	62	52	73	2	29	13	18	24
東京都	105	90	113	120	120	152	162	141	153	150
神奈川県	50	30	69	72	56	88	18	67	54	
新潟県	27	26	34	46	38	51	34	33	34	
富山県	16	26	17		22	14	31	15	23	64
石川県		2		1	6	15	19	17	24	3
福井県	9	9	14	16	1	2	22	11		21
山梨県	26	12	16	23	21	24		30	14	
長野県	30	33	29	27	30	42	32	29	32	9
岐阜県	32	50	48	36	39	46	53	53	52	42
静岡県	109	130	100	136	15	127	42	554	87	47
愛知県	139	181	180	200	145	191	252	171	118	8
三重県	33	46	54	52	70	53	15	55	33	54
滋賀県		21	39	38		36	47	27	19	32
京都府	41	55	24	53	4	29	34	1	3	
大阪府	197	245	62	79	219	23	280	164	46	33
兵庫県	20	4	124	131	145	136	46	113	60	
奈良県	26	21	27	27	41	58		52	42	
和歌山県	13	15	21	16	33	36	8	23	19	10
鳥取県	10	3		2	13	6	6	6		1
島根県	5	4	15		17	24	16	17	5	
岡山県	55	69	89	111	37	58	100	79	57	67
広島県	56	57	63	63	67	21	85	32	42	23
山口県	58	34	36	66	61	65	52	58	48	3
徳島県		1	9	23	2	9	2	7	4	
香川県	24	20	30	34	22	23	36	12	6	
愛媛県	25	23	10	28	32	5	41	38	23	45
高知県	14	11	17	11	10	10	16	17	13	15
福岡県	67	62	69	21	54	44	69	60	54	16
佐賀県	12	12		14	13	16	13	16	2	
長崎県	34	24	29	24	30	25	35	26	7	
熊本県	14	14	25	27	33	32	29	30		
大分県	30	13	20	22	22	19	17	12	15	6
宮崎県	13		25	19	21	22	6	25	20	9
鹿児島県	7	22	15	15	10	16	17	15	12	12
沖縄県	47	72	67	56		83		63	56	50
合計	1937	1995	1930	2032	1848	2076	2128	2463	1524	935

継続

	H10 年度	H11 年度	H12 年度	H13 年度	H14 年度	H15 年度	H16 年度	H17 年度	H18 年度	H19 年度
北海道		329	267		17	209	190	382	326	204
青森県	131	118	108	92	85	77	76	83	67	76
岩手県	135	137	125		119	120	90	94		
宮城県	322	331	316	300	159	190	127	353	302	135
秋田県	15	110		111	102	66	98	95	88	
山形県	96	118		116	106	110	103	103	98	82
福島県	110	41	95	142	147	142	151	187	195	208
茨城県	65	159	234	213	180		174	174	146	
栃木県	121	37	54	146		129	77	28	36	83
群馬県			2		113	1	119	125	112	
埼玉県		335	357	251	246	223	295	348	380	89
千葉県	255	368	335	227	324	90	191	127	167	150
東京都	744	645	701	438	441	519		652	677	700
神奈川県	229	102	451	534	294	438	28	346	344	
新潟県	141	224	192	170	172	164	76	156	161	24
富山県	204	63	141		66	167	51	142	148	97
石川県		35	29	30	64	53	25	63	60	15
福井県	102	87	77	78	62	24	63	80		82
山梨県	82	88	79			87		112	120	
長野県	130	20	118	131	118	125	131	106	157	30
岐阜県	336	271	188	218	220	212	160	241	238	245
静岡県	531	508	201	221	257	277	137	263	551	190
愛知県	361	1168	716	69	78	610	696	938	873	70
三重県	210	69	223	223	244	243	66	275	270	222
滋賀県		149	159	153	164		150	187	200	170
京都府	227	211		159	42	82	110	113	128	
大阪府	983	934	86	94	905	624	311	956	384	155
兵庫県	5	177	177	538	176	144	370	625	565	
奈良県	152	178	139	155	155	165	126	206	200	
和歌山県	125	112	102	90	105	110	38	134	98	37
鳥取県	30	31	24		26	29	34	33	31	24
島根県	56	41	40		25		60	69	83	
岡山県	236	255	273	301	203	300	298	421	421	373
広島県	2	142	249	256	258	3	112	267	267	94
山口県	182	190		202	226	249	250	318	276	20
徳島県	31	34	32	37	32	18		25	24	
香川県	190	172	157	157	93	141	144	50	70	
愛媛県	182	167	41	45	45	43	26	141	154	152
高知県	112	110	93	87	81	70	61	62	32	84
福岡県	144	387	97	460	117	201	331	318	279	79
佐賀県		45		22	40		54	58	32	
長崎県	1	162	145	139	131	133	139	57	43	
熊本県	105	149	94	147	166	148	73	154		
大分県	94	87	86	86	78	21	32	35	82	57
宮崎県		97	42		41	88	23	108	119	48
鹿児島県	46	56	74	37	78	76	78	82	75	74
沖縄県	275	259	268	264		279		321	321	293
合計	7498	9508	7387	7139	6781	7200	5884	10204	9386	4445