

69	社会生活支援のその他	0.0	0.5	-0.5
102	職員に関する間接業務	0.0	0.5	-0.5
94	スポーツ訓練	5.8	6.3	-0.5
61	行事、クラブ活動	1.4	2.1	-0.6
49	その他の排泄	1.4	2.3	-0.9
63	文書作成	1.4	2.3	-0.9
29	その他の移動	0.0	0.9	-0.9
68	社会生活訓練	0.0	0.9	-0.9
19	その他の入浴	1.4	2.6	-1.1
89	その他の医療	0.0	1.2	-1.2
24	起座	8.7	10.0	-1.3
95	牽引・温熱・電気療法	1.4	2.8	-1.3
52	清掃・ごみの処理	78.3	80.0	-1.7
93	言語・聴覚訓練	1.4	3.3	-1.8
26	介助用具の着脱	1.4	3.5	-2.0
25	起立	1.4	5.1	-3.7
32	配膳・下膳	49.3	53.1	-3.9
86	病気の症状への対応	4.3	9.1	-4.7
15	口腔・耳ケア	49.3	54.8	-5.5
17	整容	34.8	40.3	-5.5
35	水分摂取	59.4	65.3	-5.8
85	指導・助言	1.4	10.5	-9.0
82	呼吸器、循環器、消化器、泌尿器にかかる処置	7.2	17.7	-10.5
22	移乗	24.6	37.8	-13.1
91	基本日常生活訓練	17.4	32.6	-15.2
84	観察・測定・検査	37.7	53.1	-15.5
12	清拭	8.7	25.2	-16.5
23	体位変換	5.8	22.8	-17.0
83	運動器・皮膚・眼・耳鼻咽喉歯科及び手術にかかる処置	20.3	38.0	-17.7

(2) 徘徊行動の有無別高齢者に提供された合計ケア時間

徘徊行動の有無別高齢者に提供された合計ケア時間は、それぞれ、徘徊行動がない高齢者群に提供された合計ケア時間の分布は表 9-10、徘徊行動がある高齢者群に提供された合計ケア時間の分布は図 9-1、9-2 のように示された。

徘徊の有無による合計ケア時間は、徘徊無し群は 225.3 分、徘徊有り群は 223.1 分と示され、2 群間に統計的に有意な差はなかった。

表 9-10 徘徊行動の有無別高齢者に提供された合計ケア時間

	1日平均(分)	1週間平均(分)	標準偏差	変動係数	最小値	最大値	N
徘徊無し	225.3	1577.4	129.0	57.2	6.1	770.3	429
徘徊有り	223.1	1562.0	119.9	53.7	48.9	634.8	69

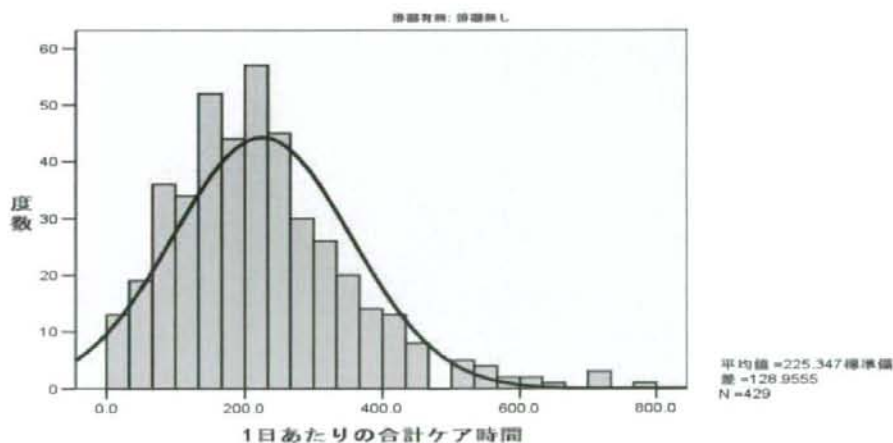


図 9-1 徘徊行動がない提供された合計ケア時間の分布

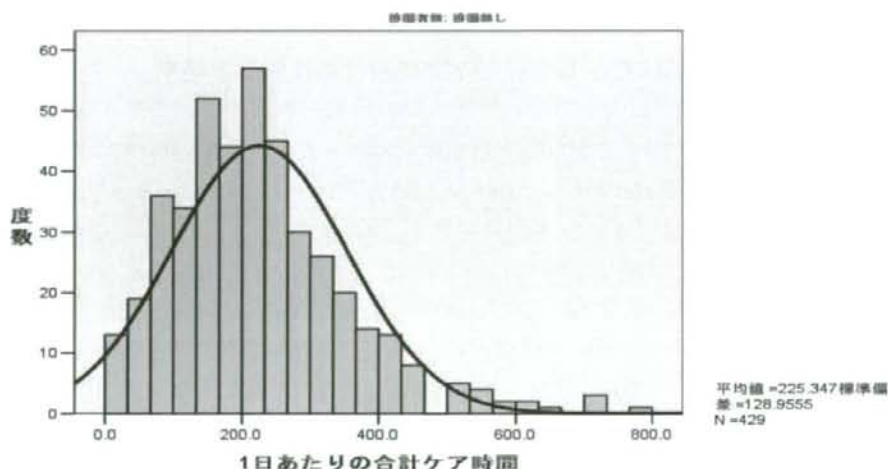


図 9-2 徘徊行動がある高齢者群に提供された合計ケア時間の分布

(3) 徘徊行動有無別発生していたケア内容別ケア時間

徘徊行動の有無別の発生したケア時間に統計的有意差があったケア内容は、「移乗」、「整理整頓」、「薬剤の使用」、「呼吸器、循環器、消化器、泌尿器にかかる処置」の 4 つのケアだけであった。

まず、「移乗」については、徘徊有り群は、2.8 分、無し群は、6.3 分であった。「整理整頓」は、徘徊有り群は、1.8 分、無し群は、3.3 分であった。「薬剤の使用」は、徘徊有り群は、6.4 分、無し群は、8.6 分であった。「呼吸器、循環器、消化器、泌尿器にかかる処置」は、徘徊有り群は、12.8 分、無し群は、81.6 分であった。いずれも「徘徊行動がない」群の方が有意にケア時間が長かった。

表 9-11 徘徊行動の有無別発生したケアにおいてケア時間に有意差のあったケア

		1日平均 (分)	1週間平均 (分)	標準 偏差	変動 係数	N	発生率 (%)
22 移乗	徘徊無し	6.3	44.2	7.7	122.2	162	34.5
	徘徊有り	2.8	19.4	4.3	156.0	17	24.6
53 整理整頓	徘徊無し	3.3	23.4	3.7	111.6	128	27.3
	徘徊有り	1.8	12.6	2.0	112.3	22	31.9
81 薬剤の使用	徘徊無し	8.6	60.3	9.2	106.9	296	63.1
	徘徊有り	6.4	44.6	4.6	72.3	51	73.9

82 呼吸器、循環器、消化器、泌尿器にかかる処置	徘徊無し	81.6	570.9	113.3	138.9	76	16.2
	徘徊有り	12.8	89.6	20.4	159.6	5	7.2

3) 徘徊行動無し群に発生していたケアにおける提供ケア時間

「徘徊行動無し」群に高く発生していたケア内容は、「調理」で90.2%で37.6分であった。「食器洗浄・食器の片づけ」で81.4%で15.4分、「清掃・ごみの処理」80.0%で8.2分、「洗濯」79.5%で11.6分、「更衣」79.0%で10.1分、「摂食」70.9%で47.8分であった。これらの6種類のケアは、7割以上に発生し、提供時間も長いケアであり、とくに食事関連のケアは、摂食のケアが47.8分とかなり長い時間を示していた。

次に、「薬剤の使用」69.0%で8.6分、「水分摂取」65.3%で9.0分、「洗面・手洗い」61.1%、4.6分、「対象者に関する間接業務」58.0%で7.2分、「敷地内の移動」57.6%で12.1分、「入浴」57.1%で15.2分、「口腔・耳ケア」、「排便及びおむつ・パット介助」54.8%で、それぞれ7.6分、24.5分と「排尿」53.8%で21.5分、「配膳・下膳」、「観察・測定・検査」53.1%で、それぞれ7.3分、8.7分となっていた。これらは、5割以上に発生していたケアで発生率が高かった。とくに排泄関連のケアについては、20分以上と提供時間が長かった。

「外出時の目的地までの移動」45.7%で6.6分、「整容」40.3%で3.7分、「運動器・皮膚・眼・耳鼻咽喉科及び手術にかかる処置」38.0%で6.6分、「移乗」37.8%で6.3分、「その他の会話」33.3%で13.3分、「基本日常生活訓練」32.6%で13.2分でこれらのケアは、3割以上に発生していたが、会話や日常生活訓練は、10分以上提供されており、高い発生率で提供時間が長かったケアといえる。

このほかに、「整理整頓」29.8%で3.3分、「清拭」25.2%で9.5分、「体位変換」22.8%、9.3分、「呼吸器、循環器、消化器、泌尿器にかかる処置」17.7%で81.6分、「行動上の問題の予防的対応」14.7%で14.7分、「来訪者への対応」12.6%で7.2分、「行動上の問題の発生時の対応」11.2%で2.5分、「戸締まり・火の始末・防災」10.7%で2.5分、「指導・助言」10.5%で3.7分、「起座」10.0%で5.1分、ケアの発生率が比較的高いケアであった。

ケアが発生すると、ケア時間が長かったケアとして、1日あたりで10分以上提供されていたケアは、19種類であった。最も長かったのは、「呼吸器、循環器、消化器、泌尿器にかかる処置」81.6分で発生率も17.7%と比較的高く、このケア時間の長さは、徘徊無し群においては、有り群と比較して特に異なった傾向を示していた。

「摂食」47.8分、「調理」37.6分、「排便及びおむつ・パット介助」24.5分、「排尿」21.5分、「職員に関する間接業務」19.7分、「その他の移動」17.0分、「食器洗浄・食器の片づけ」15.7分、「入浴」15.2分、「その他の会話」13.3分、「基本日常生活訓練」13.2分、「敷地内の移動」12.1分、「行動上の問題の予防的訓練」11.7分、「洗濯」11.6分、「その他の食事」10.6分、「更衣」10.1分と示されていた。

変動係数が高かったケアとしては、「行動上の問題の発生時への対応」823.2、「行動上の

問題の予防的対応」579.0、「その他の食事」236.8、「起座」211.0、「電話、FAX、E-mail、手紙」211.0、「運動器・皮膚・眼・耳鼻咽喉歯科及び手術にかかる処置」191.1、「洗髪」184.9、「観察・測定・検査」183.8、「来訪者への対応」176.1、「その他の移動」174.5、「その他の排泄」154.9、「基本日常生活訓練」148.6、「起立」147.3、「その他の医療」145.9、「対象者に関する間接業務」145.5、「体位変換」142.3、「呼吸器、循環器、消化器、泌尿器にかかる処置」138.9、「その他の会話」138.5、「社会生活訓練」138.1、「金銭管理」137.5、「水分摂取」129.2、「その他の入浴」129.2、「清拭」124.5、「スポーツ訓練」124.4、「敷地内の移動」124.1、「病気の症状への対応」122.3、「移乗」122.2、「応用日常生活訓練」119.3、「外出時の目的地までの移動」118.1、「指導・助言」116.8、「社会生活支援のその他」115.7、「排便及びおむつ・パット介助」114.6、「配膳・下膳」111.7、「整理整頓」111.6、「行事、クラブ活動」、「整容」109.8、「薬剤の使用」106.9、「食べ物の管理」104.6、「排尿」103.2といずれも変動係数が高く、介護者によってケアの提供時間に大きな差があることを示していた。

とくに「行動上の問題の発生時への対応」と「行動上の問題の予防的対応」については、介護者によっては、まったく対応をしないものも多くいることから、このように大きな数値が示されていた。

表 9-12 「徘徊行動無し」群に発生していたケアにおける提供ケア時間 (N=429) (平均時間降順)

	1日平均(分)	1週間平均(分)	標準偏差	変動係数	N	発生率(%)
82 呼吸器、循環器、消化器、泌尿器にかかる処置	81.6	570.9	113.3	138.9	76.0	17.7
34 摂食	47.8	334.6	33.1	69.3	304.0	70.9
31 調理	37.6	263.3	21.6	57.4	387.0	90.2
42 排便及びおむつ・パット介助	24.5	171.4	28.0	114.6	235.0	54.8
41 排尿	21.5	150.5	22.2	103.2	231.0	53.8
102 職員に関する間接業務	19.7	138.0	14.1	71.7	2.0	0.5
29 その他の移動	17.0	119.0	29.7	174.5	4.0	0.9
33 食器洗浄・食器の片づけ	15.4	107.8	11.8	76.7	349.0	81.4
11 入浴	15.2	106.7	12.0	79.0	245.0	57.1
59 その他の会話	13.3	92.8	18.4	138.5	143.0	33.3
91 基本日常生活訓練	13.2	92.1	19.5	148.6	140.0	32.6
21 敷地内の移動	12.1	84.8	15.0	124.1	247.0	57.6
73 行動上の問題の予防的訓練	11.7	81.8	11.7	99.9	4.0	0.9
51 洗濯	11.6	81.0	9.8	84.5	341.0	79.5

39	その他の食事	10.6	74.4	25.2	236.8	10.0	2.3
18	更衣	10.1	70.9	9.6	94.7	339.0	79.0
12	清拭	9.5	66.8	11.9	124.5	108.0	25.2
23	体位変換	9.3	65.1	13.2	142.3	98.0	22.8
92	応用日常生活訓練	9.3	65.1	11.1	119.3	28.0	6.5
35	水分摂取	9.0	62.9	11.6	129.2	280.0	65.3
84	観察・測定・検査	8.7	61.0	16.0	183.8	228.0	53.1
81	薬剤の使用	8.6	60.3	9.2	106.9	296.0	69.0
67	職能訓練・生産活動	8.6	60.0			1.0	0.2
52	清掃・ごみの処理	8.2	57.3	7.5	91.0	343.0	80.0
99	その他の機能訓練	7.9	55.3	5.2	66.1	11.0	2.6
15	口腔・耳ケア	7.6	53.5	7.5	98.4	235.0	54.8
32	配膳・下膳	7.3	50.8	8.1	111.7	228.0	53.1
66	外出時の目的地での行為	7.3	51.3	7.0	95.3	28.0	6.5
64	来訪者への対応	7.2	50.6	12.7	176.1	54.0	12.6
101	対象者に関する間接業務	7.2	50.1	10.4	145.5	249.0	58.0
83	運動器・皮膚・眼・耳鼻咽喉科及び手術にかかる処置	6.6	46.1	12.6	191.1	163.0	38.0
65	外出時の目的地までの移動	6.6	46.1	7.8	118.1	196.0	45.7
61	行事、クラブ活動	6.5	45.3	7.2	111.1	9.0	2.1
22	移乗	6.3	44.2	7.7	122.2	162.0	37.8
89	その他の医療	5.6	39.2	8.2	145.9	5.0	1.2
86	病気の症状への対応	5.6	38.9	6.8	122.3	39.0	9.1
94	スポーツ訓練	5.5	38.2	6.8	124.4	27.0	6.3
13	洗髪	5.4	37.8	10.0	184.9	14.0	3.3
24	起座	5.1	35.6	10.7	211.0	43.0	10.0
95	牽引・温熱・電気療法	5.0	34.7	3.9	79.2	12.0	2.8
68	社会生活訓練	4.7	32.6	6.4	138.1	4.0	0.9
14	洗面・手洗い	4.6	32.3	3.6	78.5	262.0	61.1
25	起立	4.2	29.1	6.1	147.3	22.0	5.1
49	その他の排泄	3.8	26.7	5.9	154.9	10.0	2.3
85	指導・助言	3.7	25.7	4.3	116.8	45.0	10.5
17	整容	3.7	26.1	4.1	109.8	173.0	40.3
54	食べ物の管理	3.6	25.0	3.7	104.6	20.0	4.7
26	介助用具の着脱	3.4	24.0	3.1	91.6	15.0	3.5

93	言語・聴覚訓練	3.4	23.6	2.6	77.8	14.0	3.3
53	整理整頓	3.3	23.4	3.7	111.6	128.0	29.8
19	その他の入浴	3.0	20.8	3.8	129.2	11.0	2.6
55	金銭管理	2.8	19.5	3.8	137.5	10.0	2.3
63	文書作成	2.7	19.2	2.6	96.1	10.0	2.3
71	行動上の問題の発生時の対応	2.5	17.6	20.8	823.2	48.0	20.8
56	戸締まり・火の始末・防災	2.5	17.6	2.1	83.7	46.0	10.7
69	社会生活支援のその他	2.4	16.5	2.7	115.7	2.0	0.5
72	行動上の問題の予防的対応	2.2	15.1	12.5	579.0	63.0	14.7
62	電話、FAX、E-mail、手紙	1.4	9.5	2.9	211.0	19.0	4.4
79	その他の行動上の問題	1.0	7.0	0.4	37.8	3.0	0.7
109	その他の間接業務	0.5	3.5	0.0	0.0	1.0	0.2

4) 「徘徊行動有り」群に発生していたケアにおける提供ケア時間

「徘徊行動有り」群に高く発生していたケア内容は、「調理」97.1%で35.5分であった。次に、「更衣」88.4%で11.3分、「食器洗浄・食器の片づけ」88.4%で13.0分、「洗濯」82.6%で11.7分、「摂食」79.7%で39.1分、「清掃・ごみの処理」78.3%で8.6分、「薬剤の使用」73.9%で6.4分、「排尿」71.0%で17.7分であった。これらの8種類のケアは、7割以上に発生し、提供時間も長いケアであり、とくに食事関連のケアは、摂食のケアが39.1分とかなり長い時間を示し、さらに、徘徊無し群に比較すると、薬剤の使用や排尿に係るケアの発生率が高かった。

次に、「入浴」、「敷地内の移動」、「外出時の目的地までの移動」が68.1%で、それぞれ14.8分、11.6分、8.7分と示された。「洗面・手洗い」62.3%、4.0分、「水分摂取」59.4%で7.8分、「対象者に関する間接業務」58.0%で7.1分、「排便及びおむつ・パット介助」55.1%、16.2分、「行動上の問題の予防的対応」52.2%、31.1分と示され、これらのケアは、5割以上に発生していたケアで発生率が高かった。とくに行動上の問題への対応は、30分以上と示され、提供時間が長かった。「口腔・耳ケア」49.3%、24.5分、「配膳・下膳」49.3%、6.3分、「観察・測定・検査」37.7%で6.0分、「その他の会話」36.2%で10.7分、「整容」34.8%で3.8分、「整理整頓」31.9%で1.8分、これらのケアは、3割以上に発生していたが、会話は、10分以上提供されており、高い発生率で提供時間が長かったケアといえる。

このほかに、「移乗」24.6%で2.8分、「運動器・皮膚・眼・耳鼻咽喉歯科及び手術にかかる処置」20.3%で10.8分、「基本日常生活訓練」17.4%で7.2分、「戸締まり・火の始末・防災」15.9%、2.5分、「来訪者への対応」14.5%で11.3分、「外出時の目的地での行為」10.1%、9.7分、「応用日常生活訓練」10.1%、3.6分が1割以上に発生しており、比較的多く提供されていたケアであった。

徘徊無し群に多く提供されていた「清拭」、「体位変換」、「呼吸器、循環器、消化器、泌尿器にかかる処置」、「起座」等のケアの発生率は、徘徊有り群では低かった。

ケアが発生すると、ケア時間が長かったケアとして、1日あたりで10分以上提供されていたケアは、19種類であった。最も長かったのは、「摂食」39.1分、「調理」35.5分、「行動上の問題の発生時の対応」35.1分、「行動上の問題の予防的訓練」31.1分と示され、徘徊有り群においては、以上の4種類のケア時間が30分以上と長かった。とくに、「行動上の問題の発生時の対応」35.1分、「行動上の問題の予防的対応」31.1分といずれも30分以上提供されており、問題行動が発生した場合の時間が長いことを示していた。

次いで、「排尿」17.7分、「排便及びおむつ・パット介助」16.2分、「入浴」14.8分、「食器洗浄・食器の片づけ」13.0分、「呼吸器、循環器、消化器、泌尿器にかかる処置」12.8分、「金銭管理」12.6分、「洗濯」11.7分、「敷地内の移動」11.6分、「更衣」11.3分、「来訪者への対応」11.3分、「体位変換」11.3分、「その他の機能訓練」11.0分、「運動器・皮膚・眼・耳鼻咽喉歯科及び手術にかかる処置」10.8分、「その他の会話」10.7分が示された。徘徊無し群に比較すると発生率4.3%と低い金銭管理が12.6分と長く提供されていたことは、徘徊

徘徊群の特徴といえよう。

変動係数が高かったケアとしては、「行動上の問題の予防的対応」203.2、「起座」176.3、「観察・測定・検査」166.3、「排便及びおむつ・パット介助」159.8、「呼吸器、循環器、消化器、泌尿器にかかる処置」159.6、「行動上の問題の発生時の対応」158.5、「移乗」156.0、「金銭管理」153.7、「敷地内の移動」144.6、「運動器・皮膚・眼・耳鼻咽喉歯科及び手術にかかる処置」141.4、「戸締まり・火の始末・防災」139.9、「清拭」134.3、「来訪者への対応」130.8、「対象者に関する間接業務」129.7、「洗髪」128.0、「外出時の目的地までの移動」127.3、「入浴」119.6、「体位変換」117.8、「清掃・ごみの処理」115.0、「その他の会話」114.4、「整理整頓」112.3、「排尿」110.3、「水分摂取」106.9、「その他の機能訓練」105.4、「電話、FAX、E-mail、手紙」102.6、といずれも変動係数が高く、介護者によってケアの提供時間に大きな差があることを示していた。

表 9-13 「徘徊行動がある」群に発生していたケアにおけるケア内容別ケア時間 (N=69)

	1日平均 (分)	1週間平均 (分)	変動 係数	標準 偏差	N	発生率 (%)
34 摂食	39.1	273.6	78.2	30.6	55	79.7
31 調理	35.5	248.8	59.7	21.2	67	97.1
71 行動上の問題の発生時の対応	35.1	245.7	158.5	55.6	29	42.0
72 行動上の問題の予防的対応	31.1	217.9	203.2	63.3	36	52.2
41 排尿	17.7	123.6	110.3	19.5	49	71.0
42 排便及びおむつ・パット介助	16.2	113.4	159.8	25.9	38	55.1
11 入浴	14.8	103.8	119.6	17.7	47	68.1
33 食器洗浄・食器の片づけ	13.0	91.2	67.7	8.8	61	88.4
82 呼吸器、循環器、消化器、泌尿器にか かかる処置	12.8	89.6	159.6	20.4	5	7.2
55 金銭管理	12.6	88.3	153.7	19.4	3	4.3
51 洗濯	11.7	82.2	77.0	9.0	57	82.6
21 敷地内の移動	11.6	80.9	144.6	16.7	47	68.1
64 来訪者への対応	11.3	79.1	130.8	14.8	10	14.5
23 体位変換	11.3	79.3	117.8	13.3	4	5.8
18 更衣	11.3	78.8	76.3	8.6	61	88.4
99 その他の機能訓練	11.0	76.7	105.4	11.5	3	4.3
83 運動器・皮膚・眼・耳鼻咽喉歯科及び 手術にかかる処置	10.8	75.4	141.4	15.2	14	20.3
59 その他の会話	10.7	74.9	114.4	12.2	25	36.2

66	外出時の目的地での行為	9.7	67.9	99.9	9.7	7	10.1
65	外出時の目的地までの移動	8.7	61.2	127.3	11.1	47	68.1
52	清掃・ごみの処理	8.6	60.0	115.0	9.9	54	78.3
85	指導・助言	8.6	60.0	0.0	.0.0	1	1.4
93	言語・聴覚訓練	8.1	57.0	0.0	.0.0	1	1.4
15	口腔・耳ケア	7.9	55.6	87.6	7.0	34	49.3
35	水分摂取	7.8	54.5	106.9	8.3	41	59.4
91	基本日常生活訓練	7.2	50.2	92.9	6.7	12	17.4
101	対象者に関する間接業務	7.1	49.9	129.7	9.3	40	58.0
81	薬剤の使用	6.4	44.6	72.3	4.6	51	73.9
32	配膳・下膳	6.3	44.4	81.1	5.1	34	49.3
84	観察・測定・検査	6.0	42.0	166.3	10.0	26	37.7
12	清拭	5.8	40.7	134.3	7.8	6	8.7
24	起座	5.3	37.3	176.3	9.4	6	8.7
79	その他の行動上の問題	4.3	30.0	0.0	.0.0	1	1.4
14	洗面・手洗い	4.0	27.9	79.0	3.2	43	62.3
17	整容	3.8	26.9	69.9	2.7	24	34.8
39	その他の食事	3.6	25.0	84.9	3.0	2	2.9
92	応用日常生活訓練	3.6	25.0	78.3	2.8	7	10.1
94	スポーツ訓練	3.1	21.6	70.2	2.2	4	5.8
86	病気の症状への対応	2.9	20.0	50.0	1.4	3	4.3
61	行事、クラブ活動	2.9	20.0	0.0	.0.0	1	1.4
63	文書作成	2.9	20.0	0.0	.0.0	1	1.4
22	移乗	2.8	19.4	156.0	4.3	17	24.6
54	食べ物の管理	2.6	18.3	83.3	2.2	3	4.3
56	戸締まり・火の始末・防災	2.5	17.8	139.9	3.6	11	15.9
53	整理整頓	1.8	12.6	112.3	2.0	22	31.9
73	行動上の問題の予防的訓練	1.4	10.0	0.0	.0.0	1	1.4
62	電話、FAX、E-mail、手紙	1.3	9.4	102.6	1.4	4	5.8
26	介助用具の着脱	1.3	9.0	0.0	.0.0	1	1.4
19	その他の入浴	1.1	7.5	0.0	.0.0	1	1.4
13	洗髪	0.8	5.3	128.0	1.0	2	2.9
49	その他の排泄	0.7	5.0	0.0	.0.0	1	1.4
25	起立	0.4	3.0	0.0	.0.0	1	1.4
95	牽引・温熱・電気療法	0.4	3.0	0.0	.0.0	1	1.4

第10章 要介護度区分別高齢者に提供されたケア内容

本章では、要支援1、要支援2、要介護1を「軽度」、要介護3、要介護4を「中度」、要介護4、要介護5を「重度」とした3群間において提供されたケア内容にどのような差異があるかについて、なお、対象となった高齢者においては、二次判定が示されていない者が含まれており、この28名を除外した471名の分析を行った。

(1) 要介護度区分別高齢者に提供されたケア内容別発生率

① 軽度、中度、重度群のケア発生率の調査結果

軽度、中度、重度群までそれぞれのケアの発生率の平均は、軽度 20.2%、中度 26.9%、重度 29.7%と示された。重度群のケア発生率が最も高かった。

要介護度区分に関わらず、軽度、中度、重度において6割以上に提供されていたケアとしては、「排便及びおむつ・パット介助」、「更衣」、「調理」、「摂食」、「洗面・手洗い」、「清掃・ごみの処理」、「洗濯」、「薬剤の使用」、「食器洗浄・食器の片づけ」、「水分摂取」、「口腔・耳ケア」、「観察・測定・検査」、「対象者に関する間接業務」、「敷地内の移動」、「入浴」の15のケアであった。

軽度、中度、重度でケアの発生率を比較すると、重度群だけがは、もっとも高い発生率を示したのが、「排便及びおむつ・パット介助」92.7%であったのに対し、軽度、中度においては、調理の発生率がもっとも高く、それぞれ、91.1%、96.2%であった。また、中度や重度においては、それぞれ「更衣」87.0%、「更衣」87.8%と高かった。

② 軽度群に注目したケア発生率の考察

高い発生率が示されたのは、「調理」91.1%、「清掃・ごみの処理」87.8%、「洗濯」82.1%、「食器洗浄・食器の片づけ」80.5%、「更衣」61.8%といったケアであった。これらは衣食住の生活要素の基本的な部分にかかわるケアであった。言い換えるなら、これ以外のケアについては発生頻度がまちまちであり、軽度群に必要なケアは多様な種類に渡ることが推察された。

一方、軽度群で発生しなかったケアは、「その他の医療」、「その他の機能訓練」、「その他の間接業務」の3つのケアであった。

③ 中度群に注目したケア発生率の考察

高い発生率が示されたのは、「調理」96.2%、「食器洗浄・食器の片づけ」90.8%、「更衣」87.0%、「洗濯」81.0%、「清掃・ごみの処理」76.1%、「摂食」75.5%、「薬剤の使用」74.5%、「洗面・手洗い」70.1%、「敷地内の移動」69.0%、「排尿」69.0%、「水分摂取」67.9%、「配膳・下膳」63.6%、「外出時の目的地までの移動」60.3%であり、療養上の世話にかかわるケア内容が示された。

一方、中度群で発生しなかったケアは、「職能訓練・生産活動」、「社会生活支援のその他」、「その他の行動上の問題」、「職員に関する間接業務」の4つのケアであった。

④ 重度群に注目したケア発生率の考察

高い発生率が示されたのは、「排便及びおむつ・パット介助」92.7%、「更衣」87.8%、「調理」84.8%、「摂食」81.7%、「洗面・手洗い」79.3%、「清掃・ごみの処理」77.4%、「洗濯」75.6%、「薬剤の使用」75.6%、「食器洗浄・食器の片づけ」73.8%、「水分摂取」73.8%、「口腔・耳ケア」73.2%、「観察・測定・検査」72.0%、「対象者に関する間接業務」65.2%、「敷地内の移動」61.6%、「入浴」61.0%といったケアであった。

「対象者に関する間接業務」や「観察・測定・検査」は他の群より高く、また「排便及びおむつ・パット介助」が他の群ではそれほど高くなかったが、重度群にもっとも多く発生しているケアであった。

一方、重度群で発生しなかったケアは、「職能訓練・生産活動」、「職員に関する間接業務」、「その他の間接業務」の三つであった。

表 10-1 要介護度区分別高齢者に提供されたケア内容別発生率（軽度群降順）

	軽度	中度	重度
	(N=123)	(N=184)	(N=164)
	%	%	%
31 調理	91.1	96.2	84.8
52 清掃・ごみの処理	87.8	76.1	77.4
51 洗濯	82.1	81.0	75.6
33 食器洗浄・食器の片づけ	80.5	90.8	73.8
18 更衣	61.8	87.0	87.8
34 摂食	56.1	75.5	81.7
11 入浴	55.3	57.6	61.0
81 薬剤の使用	52.8	74.5	75.6
101 対象者に関する間接業務	52.8	54.3	65.2
65 外出時の目的地までの移動	52.0	60.3	35.4
35 水分摂取	46.3	67.9	73.8
21 敷地内の移動	44.7	69.0	61.6
41 排尿	41.5	69.0	56.7
32 配膳・下膳	39.8	63.6	47.6
59 その他の会話	34.1	36.4	29.9
84 観察・測定・検査	30.1	45.1	72.0

53	整理整頓	29.3	32.6	26.2
14	洗面・手洗い	26.8	70.1	79.3
15	口腔・耳ケア	26.0	57.1	73.2
17	整容	20.3	41.3	53.0
22	移乗	19.5	33.2	53.0
42	排便及びおむつ・パット介助	17.1	46.2	92.7
83	運動器・皮膚・眼・耳鼻咽喉歯科及び手術にかかる処置	16.3	31.5	53.7
91	基本日常生活訓練	16.3	26.6	44.5
56	戸締まり・火の始末・防災	15.4	14.7	4.9
71	行動上の問題の発生時の対応	11.4	20.7	14.0
72	行動上の問題の予防的対応	11.4	26.6	21.3
64	来訪者への対応	10.6	16.3	11.0
66	外出時の目的地での行為	10.6	8.2	4.3
62	電話、FAX、E-mail、手紙	8.9	2.7	3.0
92	応用日常生活訓練	7.3	6.5	7.3
54	食べ物の管理	6.5	3.8	3.0
12	清拭	5.7	17.4	39.6
94	スポーツ訓練	5.7	4.3	7.9
61	行事、クラブ活動	4.9	1.1	1.2
85	指導・助言	4.9	6.5	15.2
39	その他の食事	4.1	2.7	0.6
55	金銭管理	4.1	2.2	1.8
86	病気の症状への対応	4.1	7.1	13.4
19	その他の入浴	3.3	1.6	2.4
23	体位変換	3.3	10.9	44.5
24	起座	3.3	10.3	14.6
63	文書作成	3.3	2.2	0.6
13	洗髪	2.4	2.2	3.7
82	呼吸器、循環器、消化器、泌尿器にかかる処置	2.4	4.9	39.6
49	その他の排泄	1.6	3.3	0.6
69	社会生活支援のその他	1.6	0.0	0.0
73	行動上の問題の予防的訓練	1.6	1.6	0.0
95	牽引・温熱・電気療法	1.6	1.1	5.5
25	起立	0.8	6.0	6.7
26	介助用具の着脱	0.8	3.8	3.7

29	その他の移動	0.8	0.5	1.2
67	職能訓練・生産活動	0.8	0.0	0.0
93	言語・聴覚訓練	0.8	2.2	4.9
16	月経への対処	0.0	0.0	0.0
50	その他の生活自立支援	0.0	0.0	0.0
68	社会生活訓練	0.0	1.1	1.2
79	その他の行動上の問題	0.0	2.2	0.0
89	その他の医療	0.0	1.1	1.2
99	その他の機能訓練	0.0	2.2	6.1
102	職員に関する間接業務	0.0	0.0	1.2
109	その他の間接業務	0.0	0.5	0.0

(2) 要介護度区分別高齢者に提供された合計ケア時間

要介護度区分別に高齢者に提供された合計ケア時間を分析したところ、以下の表 10-2、図 10-1、10-2、10-3 のように示された。1日あたり高齢者に提供された平均ケア時間は、軽度群が 140.1 分、中度群が、219.8 分、重度群が 295.5 分と要介護度区分が高くなるにしたがって長くなっていた。

また、要介護度区分別の合計ケア時間について検定を行ったところ、表 10-3 のようにいずれの区分間においても統計的な有意差が示された。

表 10-2 要介護度区分別高齢者に提供された合計ケア時間

	1日平均 (分)	1週間平均 (分)	標準偏差	変動係数	最小値	最大値	N
軽度	140.1	980.4	91.4	65.3	6.1	449.1	123
中度	219.8	1538.6	101.4	46.1	25.7	770.3	184
重度	295.5	2068.3	134.2	45.4	67.8	727.8	164

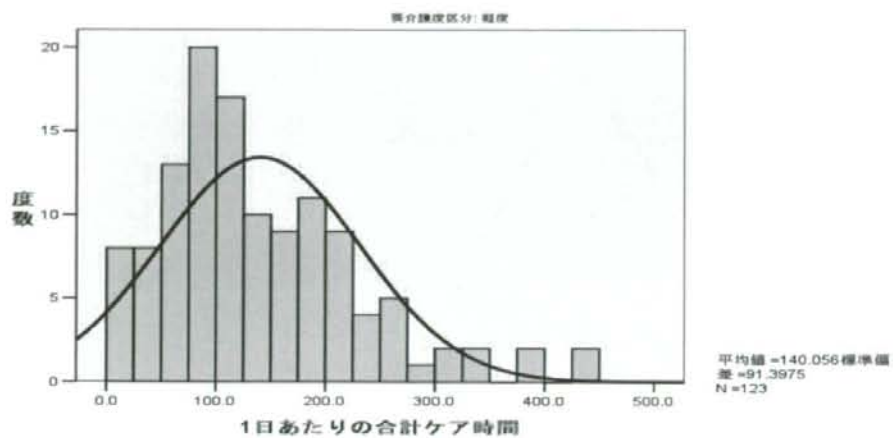


図 10-1 軽度群に 1 日あたり提供されていた合計ケア時間

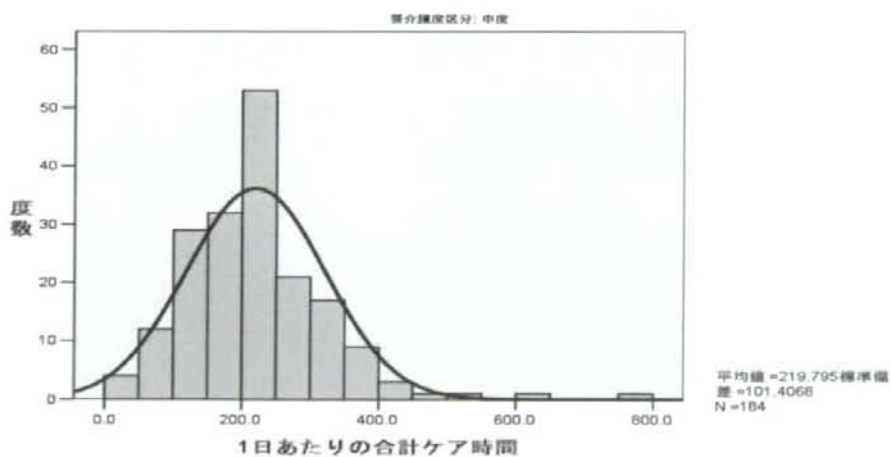


図 10-2 中度群に 1 日あたり提供されていた合計ケア時間

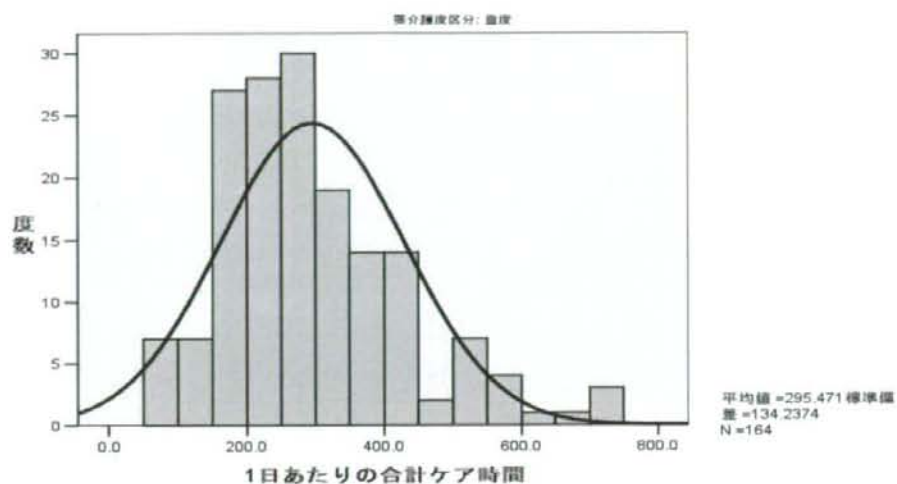


図 10-3 重度群に 1 日あたり提供されていた合計ケア時間

表 10-3 要介護程度区分別合計ケア時間の検定結果

	平均値の差	標準誤差	有意確率	95% 信頼区間	
				下限	上限
軽度 ⇔ 中度	-79.74	13.01	0.00	-105.30	-54.18
軽度 ⇔ 重度	-155.42	13.32	0.00	-181.59	-129.24
中度 ⇔ 重度	-75.68	11.99	0.00	-99.25	-52.11

(3) 要介護度区分別高齢者に提供されたケア内容別ケア時間

提供されたケアは、63種類あったが、要介護度区分別に、ケアが2人以上発生していたケアの種類は、45種類であった。

すべての要介護度には、ケアとして発生していなかったケアは、以下の18種類であった。具体的には、「月経への対処」、「起立」、「介助用具の着脱」、「その他の移動」、「その他の食事」、「その他の排泄」、「その他の生活自立支援」、「文書作成」、「職能訓練・生産活動」、「社会生活訓練」、「社会生活支援のその他」、「行動上の問題の予防的訓練」、「その他の行動上の問題」、「その他の医療」、「言語・聴覚訓練」、「その他の機能訓練」、「職員に関する間接業務」、「その他の間接業務」であった。

さらに、これを発生率が高かったケアから降順に並べ、要介護度間の有意な差の有無を示した結果、いずれかの要介護度間のケア時間に有意な差があったのは、「更衣」、「洗濯」、「摂食」、「薬剤の使用」、「水分摂取」、「入浴」、「対象者に関する間接業務」、「排尿」、「排便及びおむつ・パット介助」、「口腔・耳ケア」、「観察・測定・検査」、「移乗」、「清拭」、「呼吸器、循環器、消化器、泌尿器にかかる処置」の14種類であった。

「調理」、「食器洗浄・食器の片づけ」、「更衣」、「清掃・ごみの処理」、「洗濯」、「摂食」、「薬剤の使用」、「水分摂取」、「洗面・手洗い」、「敷地内の移動」などのケアは、発生率が60%以上あったにも関わらず、有意差はみられなかった。

表 10-4 要介護区分別高齢者に提供されたケア内容別ケア時間

ケア内容	要介護度区分	1日平均(分)	1週間平均(分)	標準偏差	変動係数	N	発生率(%)
31 調理	軽度	34.6	242.1	18.0	52.2	112	91.1
	中度	38.1	266.8	20.6	54.1	177	96.2
	重度	38.3	268.3	24.5	63.9	139	84.8
	合計	37.3	260.8	21.4	57.3	428	90.9
33 食器洗浄・食器の片づけ	軽度	14.6	102.5	10.9	74.7	99	80.5
	中度	15.7	110.0	11.7	74.3	167	90.8
	重度	13.9	97.6	11.1	79.4	121	73.8
	合計	14.9	104.2	11.3	75.9	387	82.2
18 更衣*	軽度	6.5	45.4	7.5	115.6	76	61.8
	中度	11.6	81.3	8.8	76.0	160	87.0
	重度	10.9	76.0	10.5	97.1	144	87.8
	合計	10.3	72.1	9.5	91.9	380	80.7
52 清掃・ごみの処理	軽度	8.6	60.3	7.5	86.8	108	87.8
	中度	8.6	60.0	7.7	89.9	140	76.1

	重度	7.5	52.5	8.3	110.3	127	77.4
	合計	8.2	57.6	7.8	95.3	375	79.6
51 洗濯*	軽度	11.5	80.5	9.6	83.1	101	82.1
	中度	11.6	81.1	10.0	85.9	149	81.0
	重度	11.8	82.9	9.4	79.5	124	75.6
	合計	11.6	81.5	9.6	82.8	374	79.4
34 摂食*	軽度	36.3	254.0	27.6	76.1	69	56.1
	中度	44.7	313.0	29.2	65.2	139	75.5
	重度	55.0	385.2	37.3	67.8	134	81.7
	合計	47.1	329.4	33.0	70.2	342	72.6
35 水分摂取*	軽度	11.4	80.1	15.7	136.8	57	46.3
	中度	6.4	44.7	6.0	94.0	125	67.9
	重度	10.3	71.9	12.7	124.1	121	73.8
	合計	8.9	62.2	11.4	128.0	303	64.3
14 洗面・手洗い	軽度	3.6	25.5	3.1	85.2	33	26.8
	中度	4.4	30.9	3.7	83.0	129	70.1
	重度	5.0	35.0	3.6	72.4	130	79.3
	合計	4.6	32.1	3.6	78.5	292	62.0
81 薬剤の使用*	軽度	6.0	41.7	5.0	83.7	65	52.8
	中度	7.2	50.2	6.4	89.8	137	74.5
	重度	10.3	72.1	11.4	110.6	124	75.6
	合計	8.1	56.8	8.6	106.3	326	69.2
21 敷地内の移動	軽度	9.2	64.6	14.0	151.3	55	44.7
	中度	13.4	93.6	17.3	129.1	127	69.0
	重度	11.9	83.1	13.3	112.3	101	61.6
	合計	12.0	84.2	15.4	127.7	283	60.1
11 入浴*	軽度	12.3	86.0	10.7	86.8	68	55.3
	中度	15.0	105.2	14.5	96.3	106	57.6
	重度	17.2	120.4	13.0	75.4	100	61.0
	合計	15.1	106.0	13.2	86.9	274	58.2
101 対象者に関する間接業務*	軽度	5.8	40.7	8.2	140.9	65	52.8
	中度	6.1	42.7	8.5	139.1	100	54.3
	重度	9.0	62.7	12.3	137.2	107	65.2
	合計	7.2	50.1	10.2	142.0	272	57.7
41 排尿*	軽度	15.1	105.5	21.0	139.6	51	41.5

	中度	24.0	167.8	22.8	95.1	127	69.0
	重度	20.5	143.8	20.8	101.3	93	56.7
	合計	21.1	147.8	22.0	104.1	271	57.5
42 排便及びおむつ・パット介助*	軽度	6.5	45.2	8.7	134.9	21	17.1
	中度	17.7	124.2	28.5	160.8	85	46.2
	重度	28.6	200.3	28.2	98.5	152	92.7
	合計	23.2	162.6	28.1	120.9	258	54.8
15 口腔・耳ケア*	軽度	4.3	29.9	4.9	115.5	32	26.0
	中度	7.3	51.2	6.6	90.9	105	57.1
	重度	8.9	62.6	8.5	95.1	120	73.2
	合計	7.7	53.9	7.5	98.0	257	54.6
32 配膳・下膳	軽度	7.2	50.1	6.6	92.1	49	39.8
	中度	7.9	55.3	8.2	103.3	117	63.6
	重度	5.7	39.8	7.3	127.7	78	47.6
	合計	7.0	49.3	7.6	108.2	244	51.8
84 観察・測定・検査*	軽度	4.5	31.6	6.7	148.7	37	30.1
	中度	4.8	33.6	6.3	132.2	83	45.1
	重度	11.1	77.7	13.9	125.5	118	72.0
	合計	7.9	55.2	11.3	142.9	238	50.5
65 外出時の目的地までの移動	軽度	6.4	45.0	7.6	118.4	64	52.0
	中度	7.1	49.6	8.6	121.7	111	60.3
	重度	7.3	51.2	8.9	121.8	58	35.4
	合計	7.0	48.7	8.4	120.7	233	49.5
17 整容	軽度	3.1	21.9	2.4	77.0	25	20.3
	中度	3.5	24.7	4.2	119.5	76	41.3
	重度	4.1	28.6	4.2	102.2	87	53.0
	合計	3.7	26.2	4.0	107.2	188	39.9
22 移乗*	軽度	2.1	14.8	2.1	99.2	24	19.5
	中度	5.2	36.7	8.1	154.7	61	33.2
	重度	7.8	54.5	7.7	99.1	87	53.0
	合計	6.1	42.6	7.6	124.6	172	36.5
83 運動器・皮膚・眼・耳鼻咽喉歯科及び手術にかかる処置	軽度	3.8	26.4	3.4	88.8	20	16.3
	中度	6.3	44.1	15.8	251.6	58	31.5
	重度	8.0	56.0	12.5	156.0	88	53.7

	合計	6.9	48.2	13.1	190.2	166	35.2
59 その他の会話	軽度	12.0	84.1	13.5	112.5	42	34.1
	中度	14.1	98.7	22.1	156.8	67	36.4
	重度	11.9	83.4	13.9	116.8	49	29.9
	合計	12.9	90.1	17.7	137.6	158	33.5
91 基本日常生活訓練	軽度	9.8	68.3	11.1	113.7	20	16.3
	中度	10.8	75.3	13.8	128.3	49	26.6
	重度	13.3	92.8	19.1	143.9	73	44.5
	合計	11.9	83.3	16.4	137.9	142	30.1
53 整理整頓	軽度	3.2	22.7	3.1	96.1	36	29.3
	中度	3.5	24.3	4.2	121.4	60	32.6
	重度	2.3	16.1	2.4	104.6	43	26.2
	合計	3.0	21.3	3.5	114.0	139	29.5
12 清拭*	軽度	4.2	29.7	3.7	88.0	7	5.7
	中度	6.2	43.7	4.8	77.4	32	17.4
	重度	11.9	83.2	14.5	121.7	65	39.6
	合計	9.6	67.5	12.1	125.7	104	22.1
72 行動上の問題の予防的対応	軽度	10.3	71.9	13.2	128.6	14	11.4
	中度	23.8	166.6	45.4	190.6	49	26.6
	重度	19.1	133.7	53.2	278.3	35	21.3
	合計	20.2	141.3	45.3	224.4	98	20.8
23 体位変換	軽度	1.8	12.8	1.0	56.3	4	3.3
	中度	4.3	30.1	4.3	100.0	20	10.9
	重度	10.8	75.9	14.6	134.8	73	44.5
	合計	9.1	63.9	13.2	144.3	97	20.6
82 呼吸器、循環器、消化器、泌尿器にかかる処置*	軽度	4.0	28.3	3.7	91.5	3	2.4
	中度	6.4	45.0	7.0	109.3	9	4.9
	重度	89.7	627.8	116.9	130.4	65	39.6
	合計	76.6	536.3	111.6	145.7	77	16.3
71 行動上の問題の発生時の対応	軽度	8.2	57.3	12.5	152.6	14	11.4
	中度	29.6	207.4	64.8	218.8	38	20.7
	重度	36.5	255.6	62.8	172.1	23	14.0
	合計	27.7	194.1	58.3	210.2	75	15.9
64 来訪者への対応	軽度	6.5	45.5	5.5	84.7	13	10.6