

表-B-1 アンケートの構成と実施方法

|        | 現在の当事者および<br>介護者の状況に関する項目 | 病歴と職歴に関する項目 |
|--------|---------------------------|-------------|
| 愛都の会   | 会場で記入・回収                  | 自宅で記入・郵送回収  |
| 朱雀の会   | 会場で記入・回収                  | 自宅で記入・郵送回収  |
| ひまわりの会 | 自宅で記入・郵送回収                |             |
| 彩星の会   | 会場で記入・回収                  | 自宅で記入・郵送回収  |
| 筑波大学   | 調査票を個別面接                  | 自宅で記入・郵送回収  |

表-B-2 回収状況

|        | 現在の当事者および<br>介護者の状況に関する項目 | 病歴と職歴に関する項目 |
|--------|---------------------------|-------------|
| 愛都の会   | 11                        | 11          |
| 朱雀の会   | 11 (非該当 1)                | 7           |
| ひまわりの会 | 26                        | 25          |
| 彩星の会   | 38 (非該当 3)                | 33          |
| 筑波大学   | 5                         | 5           |

図-B-1 回答者の内訳(続柄)(N=87)

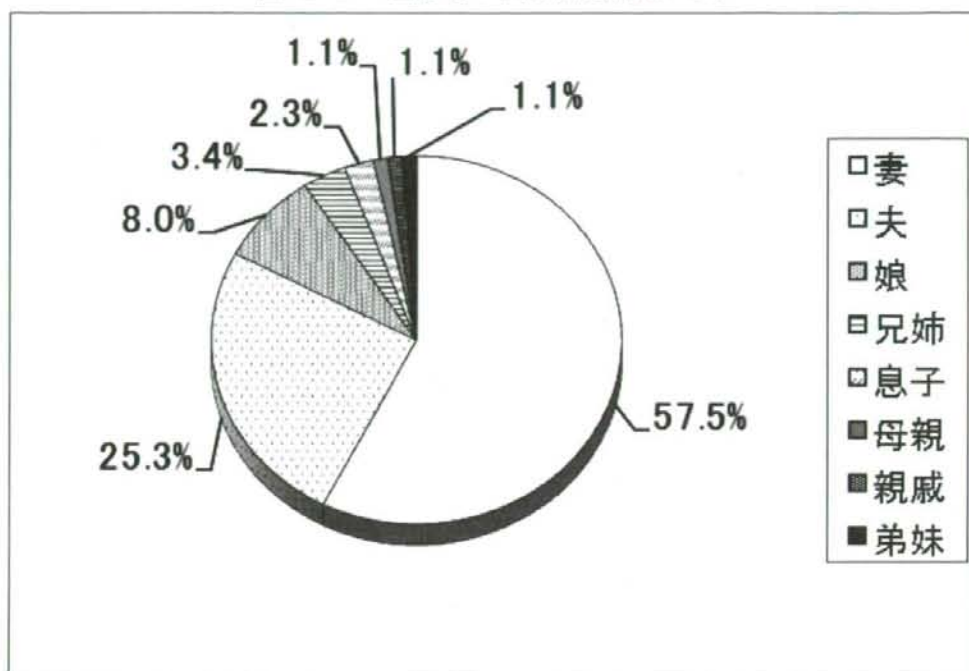


図-B-2.1 回答者の介護状況(当該患者への介護の状況)(N=86)

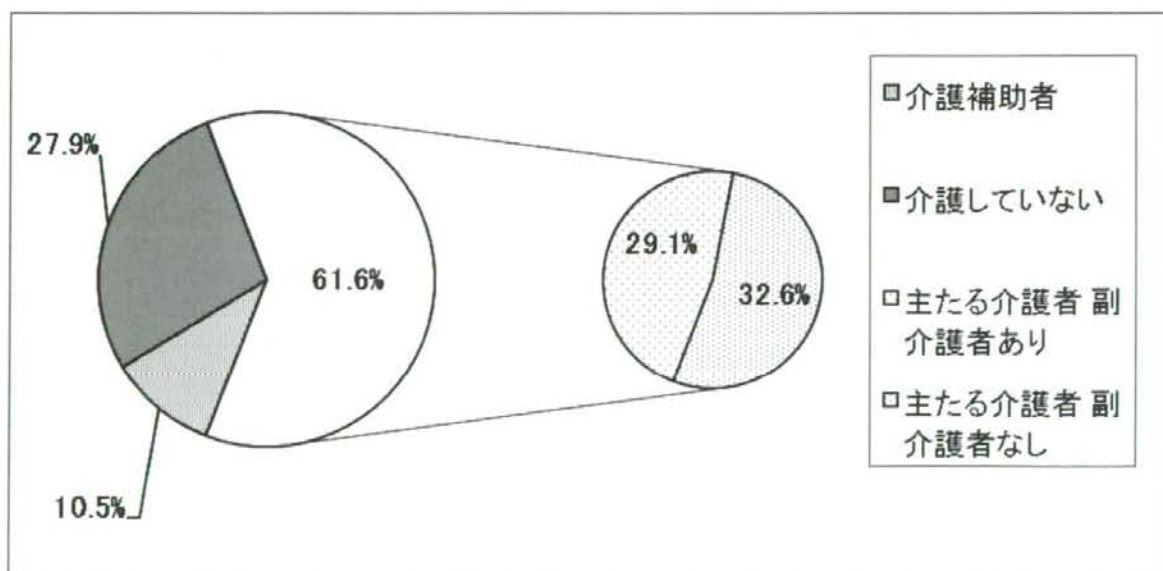


図-B-2.2 回答者の介護状況(当該患者以外への介護の有無)(N=87)

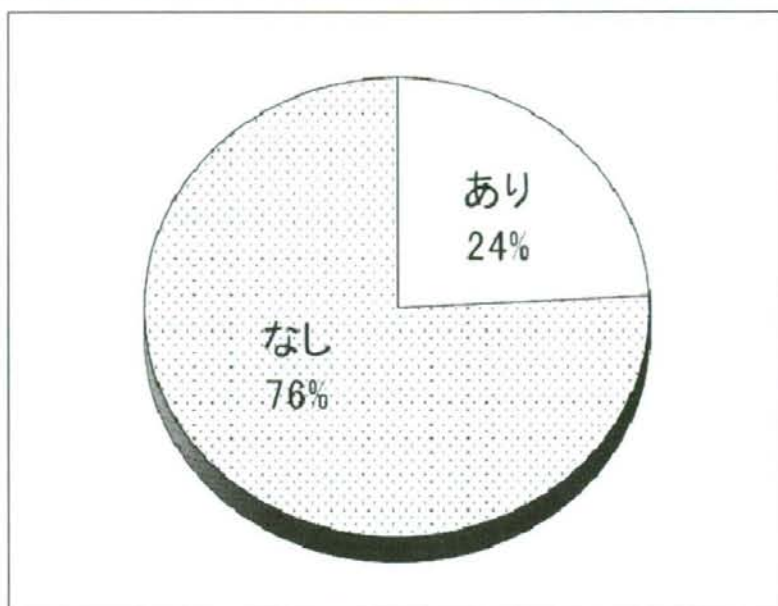


図-B-3 当事者の居住都道府県

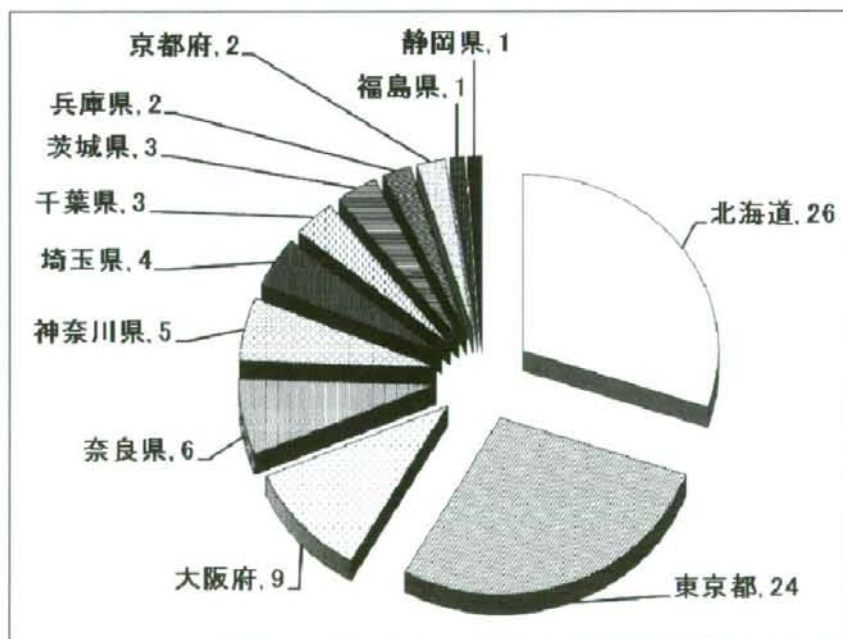


図-B-4 当事者の生活場所(N=86)

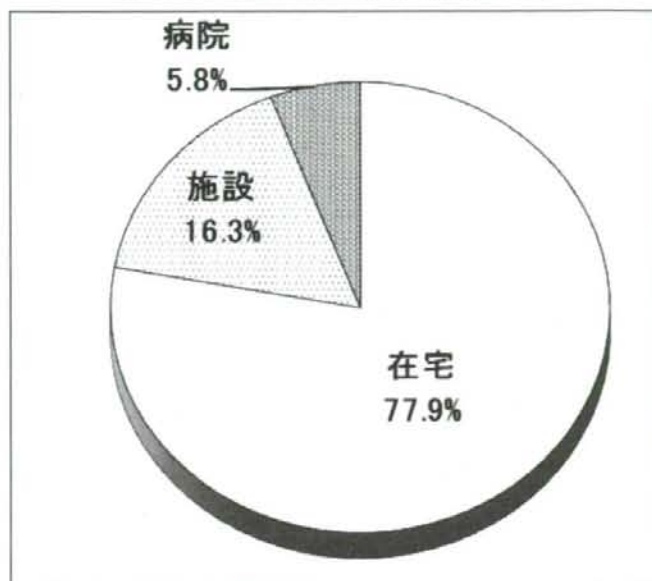
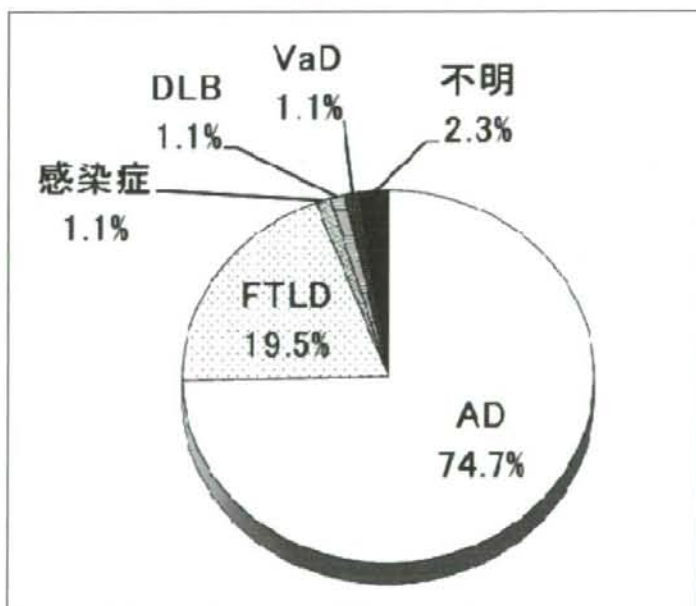
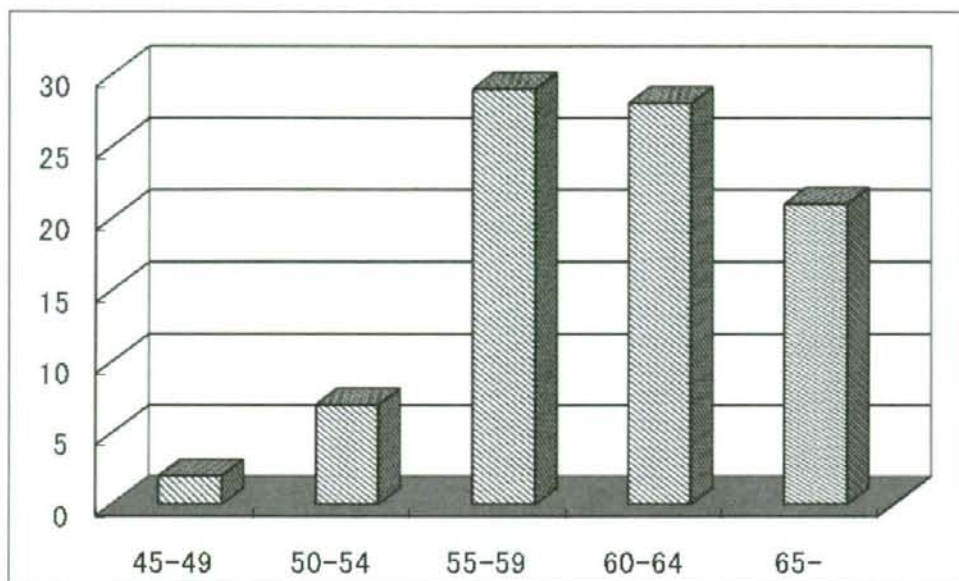


図-B-5 診断名の内訳(N=87)



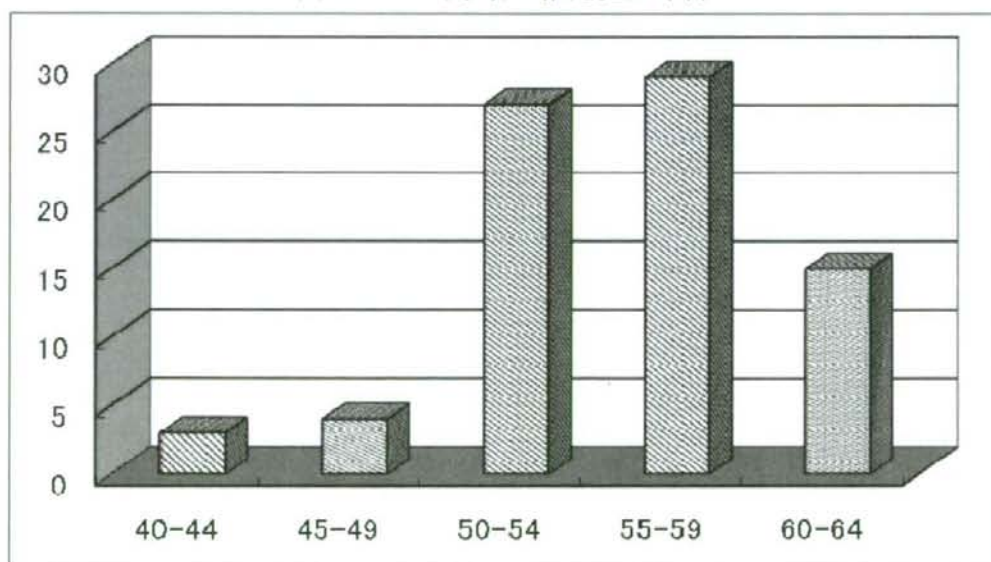
※AD:アルツハイマー病, FTLD:前頭側頭型認知症,  
DLB:レビー小体型認知症, VaD:血管性認知症

図-B-6 当事者の調査時年齢



N=87, 平均年齢 60.5 歳 (標準偏差 5.1), 最少年齢 45 歳, 最高年齢 75 歳

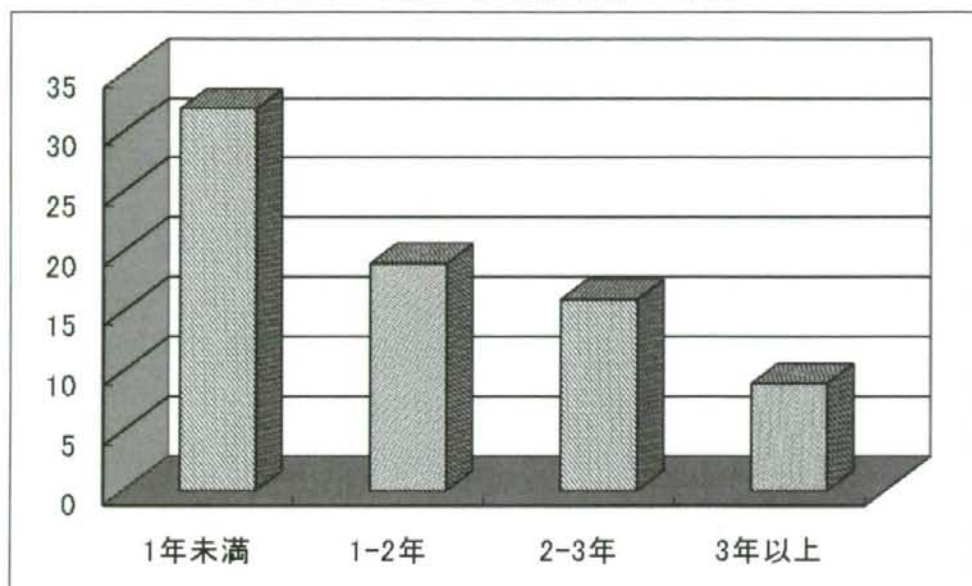
図-B-7 当事者の推定発症年齢



N=78, 平均年齢 55.2 歳 (標準偏差 4.8), 最少年齢 43 歳, 最高年齢 64 歳

\* 最初に症状に気づいた時点推定発症年齢とした

図-B-8 発症から確定診断までの期間



N=76, 平均年齢 18.0 ヶ月 (標準偏差 16.2), 最短 0 ヶ月, 最長 92 ヶ月

図-B-9 病気に気づいて最初に行った場所

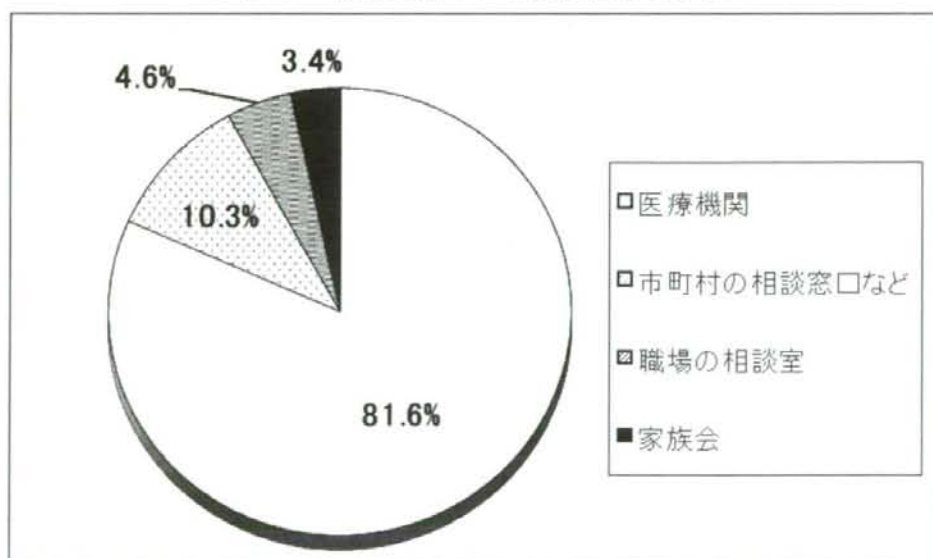


表-B-3 受診先の選択理由

| 選択理由         | 人数(%)    |
|--------------|----------|
| 近隣だった        | 26(29.9) |
| 元々かかりつけ医だった  | 14(16.1) |
| 知人から紹介された    | 14(16.1) |
| マスコミで報道されていた | 11(12.6) |
| 職場から紹介された    | 10(11.5) |
| 医療機関から紹介された  | 7(8.0)   |
| 行政から紹介された    | 1(1.1)   |
| 患者の勤務先だった    | 1(1.1)   |
| 大きい病院だから     | 1(1.1)   |

表-B-4 確定診断を受けた医療機関(%)

| 確定診断場所           | 精神科       | 神経内科      | 脳神経外科     | もの忘れ外来  | 老年科     | 一般内科    | 不明      | 合計         |
|------------------|-----------|-----------|-----------|---------|---------|---------|---------|------------|
| 民間病院             | 12 (14.8) | 10 (12.3) | 8 (9.9)   | 1 (1.2) | 1 (1.2) | 0 (0.0) | 1 (1.2) | 33 (40.7)  |
| 大学病院             | 12 (14.8) | 10 (12.3) | 0 (0.0)   | 3 (3.7) | 1 (1.2) | 0 (0.0) | 0 (0.0) | 26 (32.1)  |
| 国公立病院            | 8 (9.9)   | 4 (4.9)   | 0 (0.0)   | 1 (1.2) | 1 (1.2) | 0 (0.0) | 0 (0.0) | 14 (17.3)  |
| 医院/診療所/<br>クリニック | 1 (1.2)   | 0 (0.0)   | 1 (1.2)   | 1 (1.2) | 0 (0.0) | 0 (0.0) | 0 (0.0) | 3 (3.7)    |
| 専門機関             | 1 (1.2)   | 0 (0.0)   | 1 (1.2)   | 0 (0.0) | 0 (0.0) | 1 (1.2) | 0 (0.0) | 3 (3.7)    |
| 不明               | 1 (1.2)   | 1 (1.2)   | 0 (0.0)   | 0 (0.0) | 0 (0.0) | 0 (0.0) | 0 (0.0) | 2 (2.5)    |
| 合計               | 35 (43.2) | 25 (30.9) | 10 (12.3) | 6 (7.4) | 3 (3.7) | 1 (1.2) | 1 (1.2) | 81 (100.0) |

図-B-10 確定診断がなされるまでの医療機関の受診数(N=81)

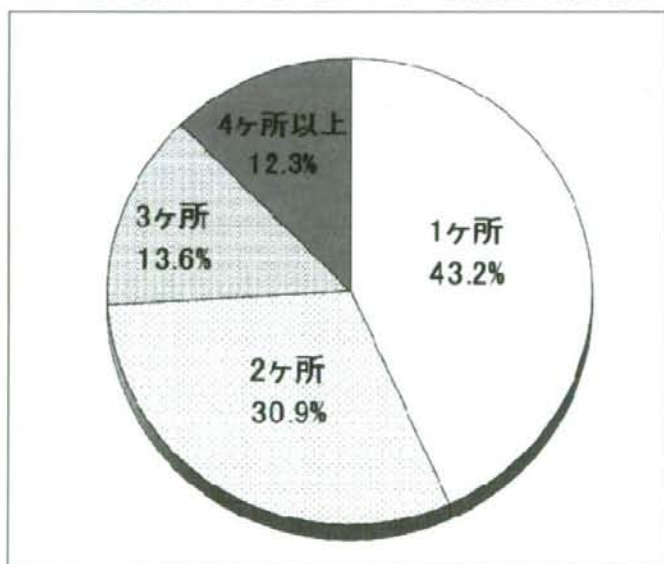


表-B-5 以前の診断名

| 現在の診断名 | 旧診断名     | 人数 |
|--------|----------|----|
| AD     | うつ病      | 5  |
| AD     | 急性ストレス反応 | 1  |
| AD     | 精神疾患     | 1  |
| FTLD   | うつ病      | 2  |
| FTLD   | 不明       | 2  |
| AD     | 異常なし     | 7  |
| AD     | もの忘れ     | 1  |
| FTLD   | 異常なし     | 2  |
| FTLD   | 軽度認知障害   | 1  |

図-B-11 最初に気づかれた症状(N=100)\*重複回答あり

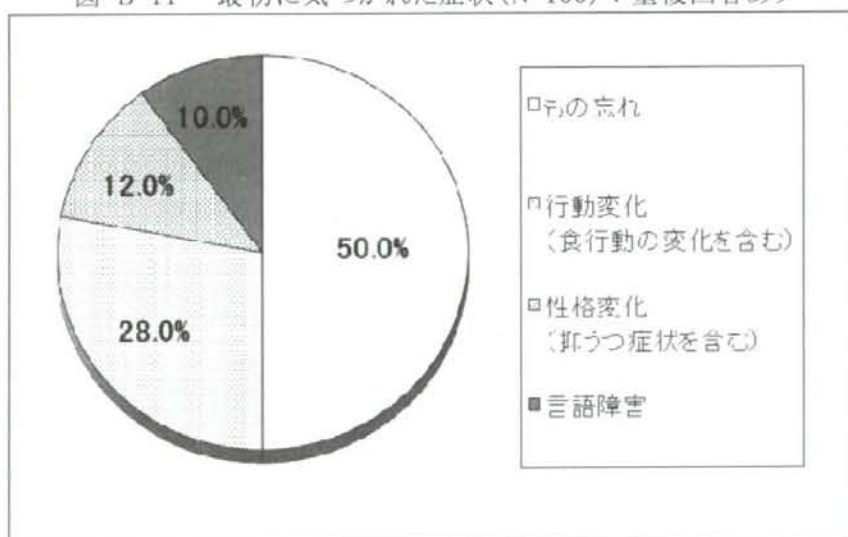


表-B-6 最初に症状に気づいた人

| 症状に気づいた人 | 人数(%)    |
|----------|----------|
| 患者の配偶者   | 59(68.7) |
| 職場の同僚    | 14(16.1) |
| 本人       | 10(11.5) |
| 患者の子ども   | 10(11.5) |
| 患者の同胞    | 6(6.9)   |
| かかりつけ医   | 4(4.6)   |



図-B-12 現在の認知機能:記憶

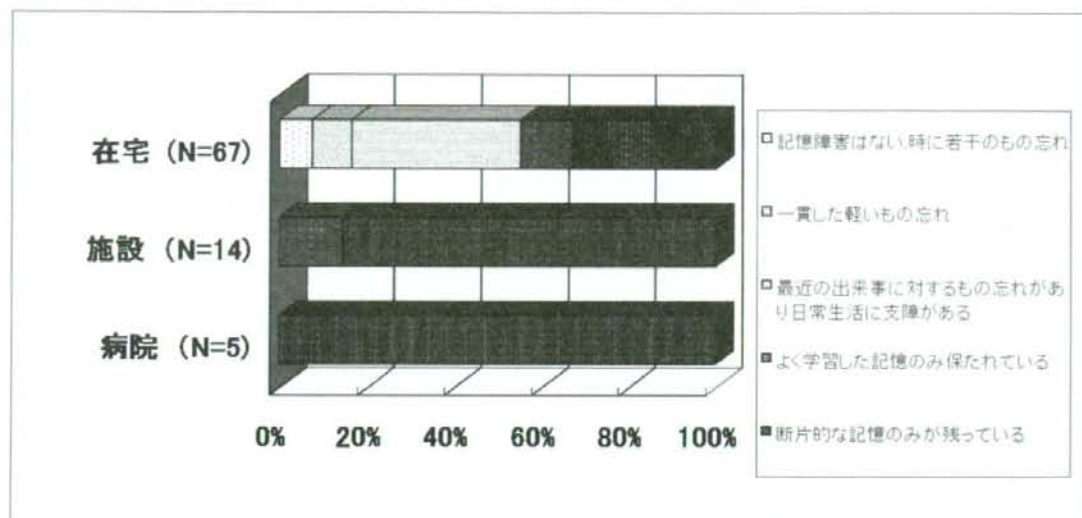


図-B-13 現在の認知機能:見当識

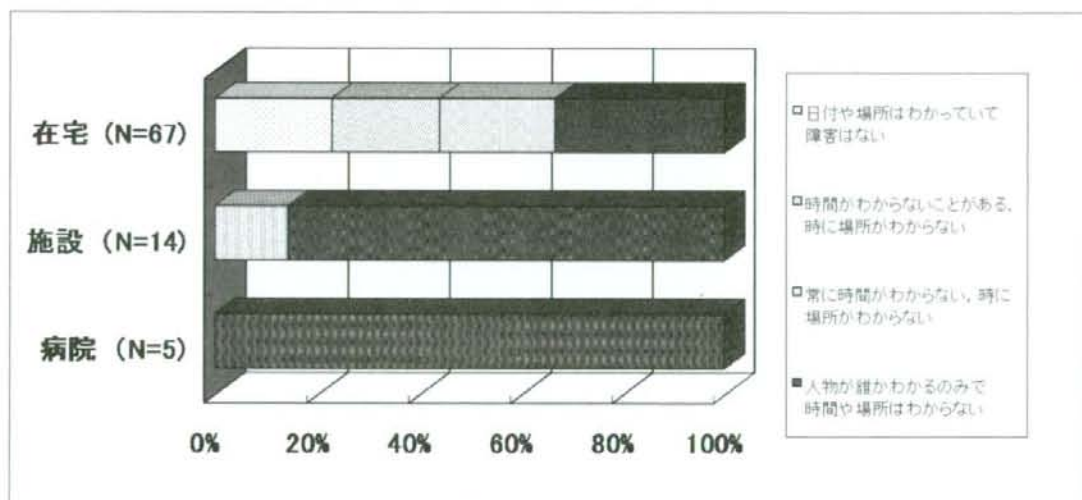


図-B-14 現在の認知機能:判断力

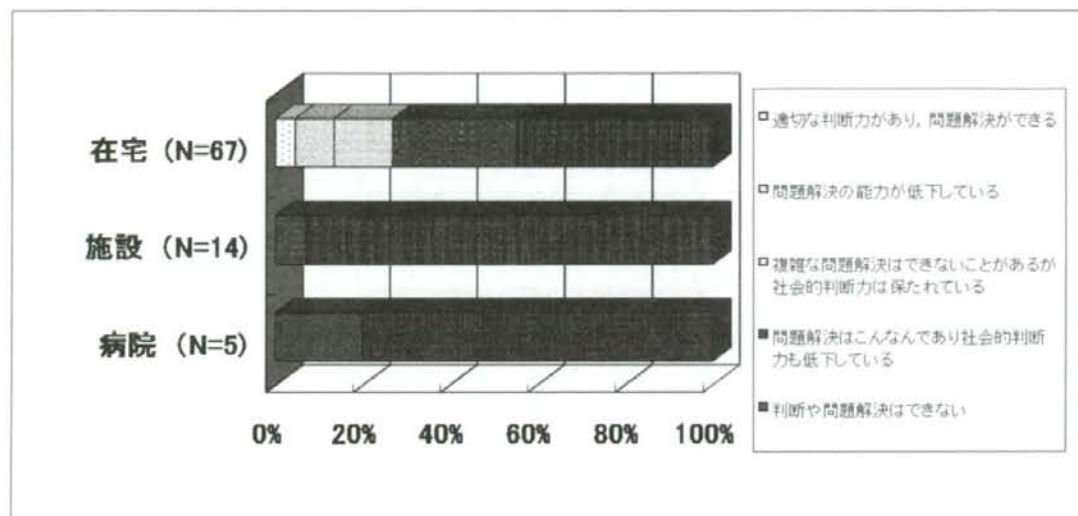


図-B-15 現在の認知機能:社会適応

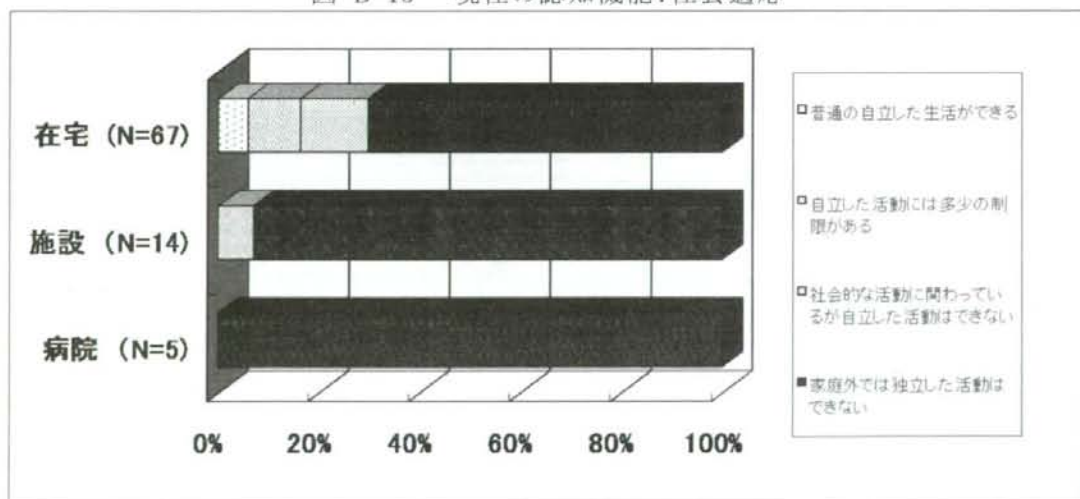


図-B-16 現在の認知機能:家庭生活および趣味・関心

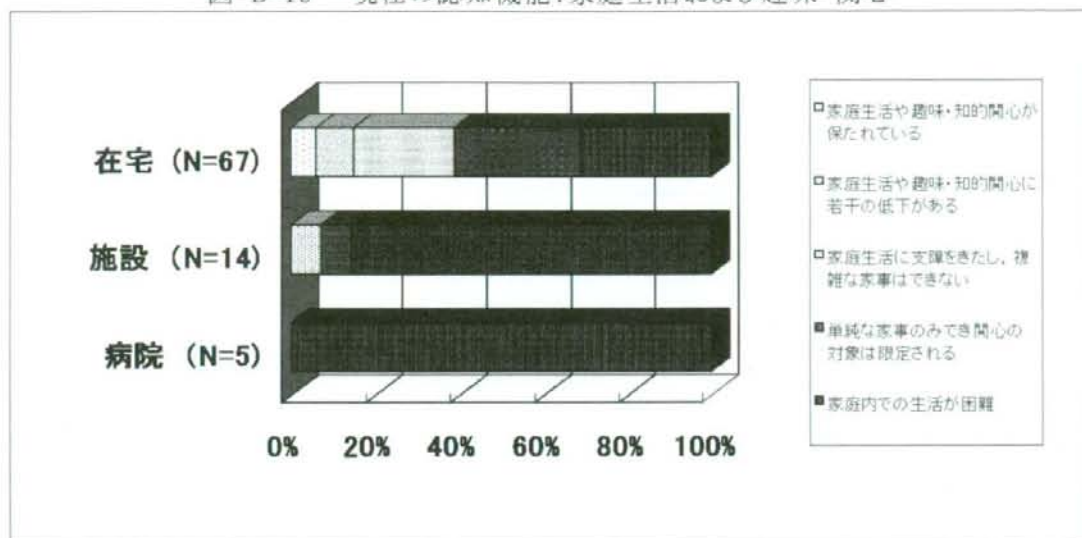
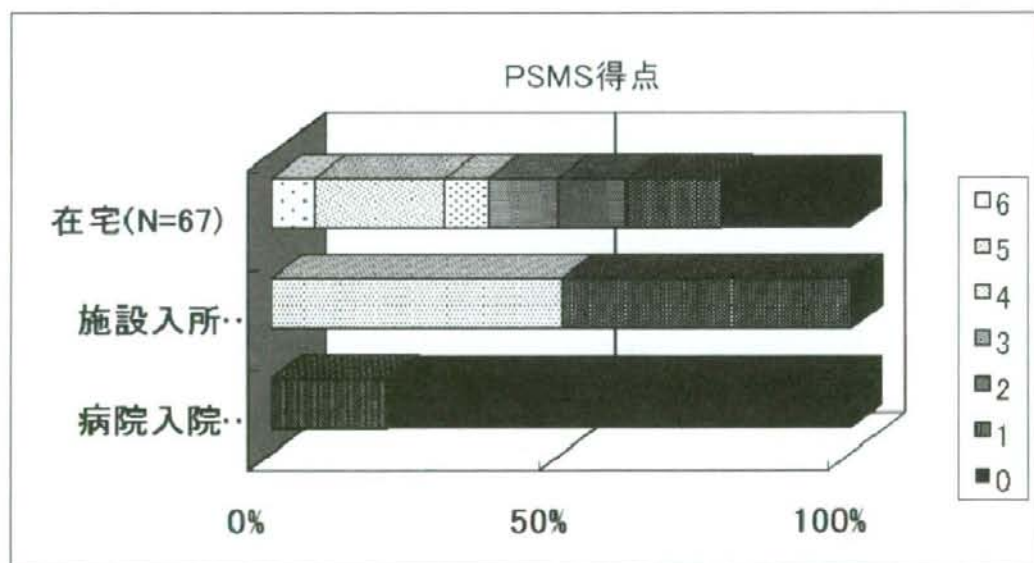
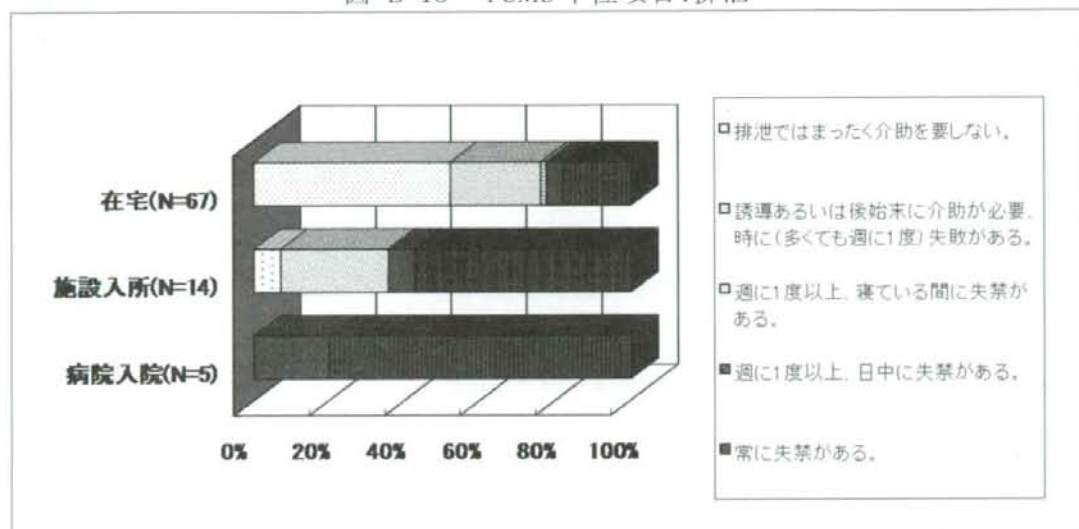


図-B-17 日常生活活動 (Physical Self-Maintenance Scale:PSMS)



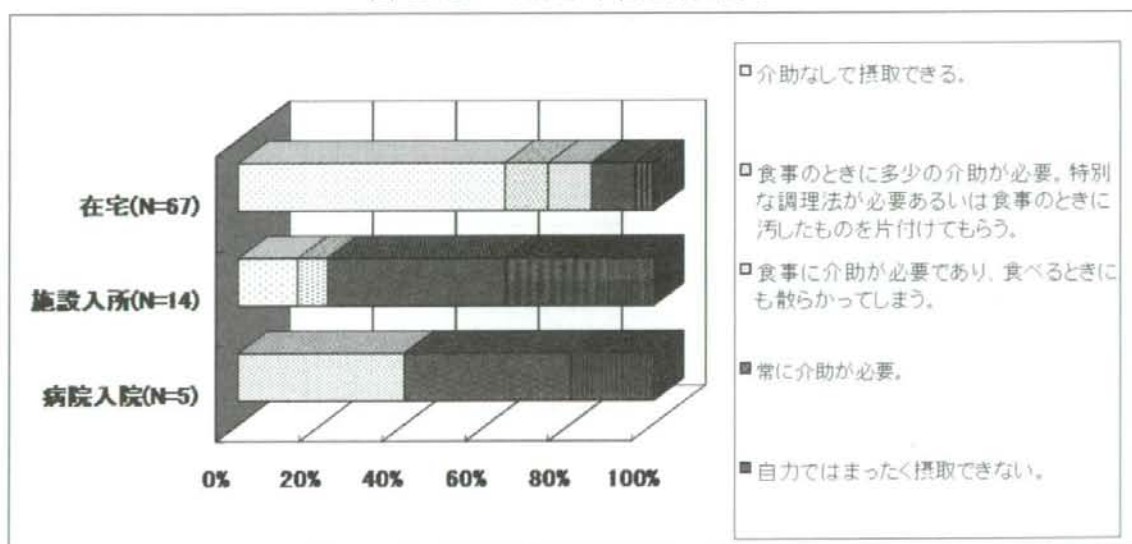
PSMS の合計得点 = 日常生活活動 6 項目 (排泄、食事、着替え、身繕い、移動、入浴) のうち、自立している項目がいくつあるかを示す。在宅患者では日常生活活動が完全自立しているケースが 7.5%、全介助が 22.4% を占める。処遇場所が病院等医療機関の場合は 80% 以上が全介助となっていた。

図-B-18 PSMS 下位項目:排泄



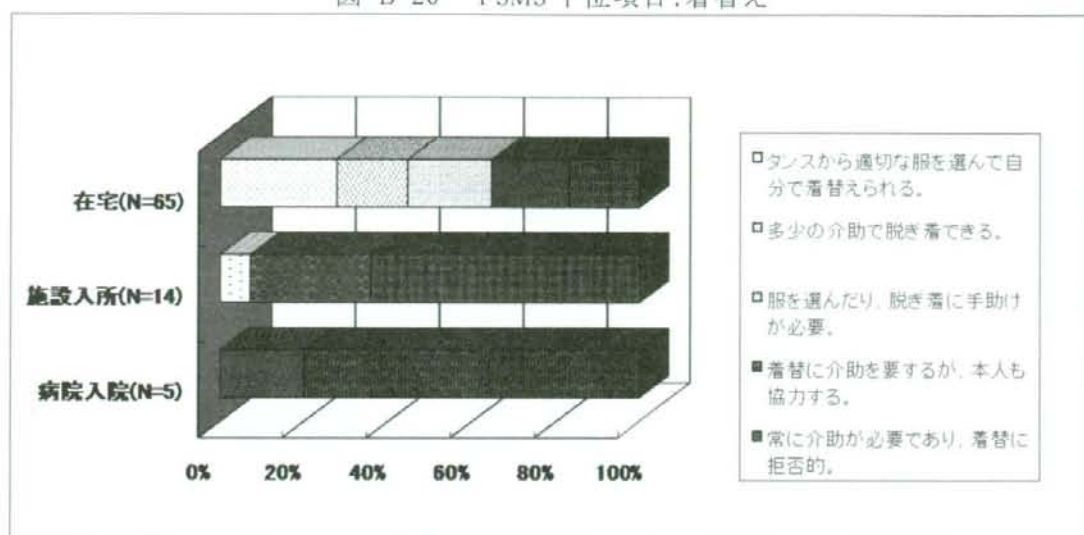
在宅患者の過半数は排泄に関しては自立している。一方で入院患者は8割は常に失禁状態であり排泄が自立している者はいない。

図-B-19 PSMS 下位項目:食事



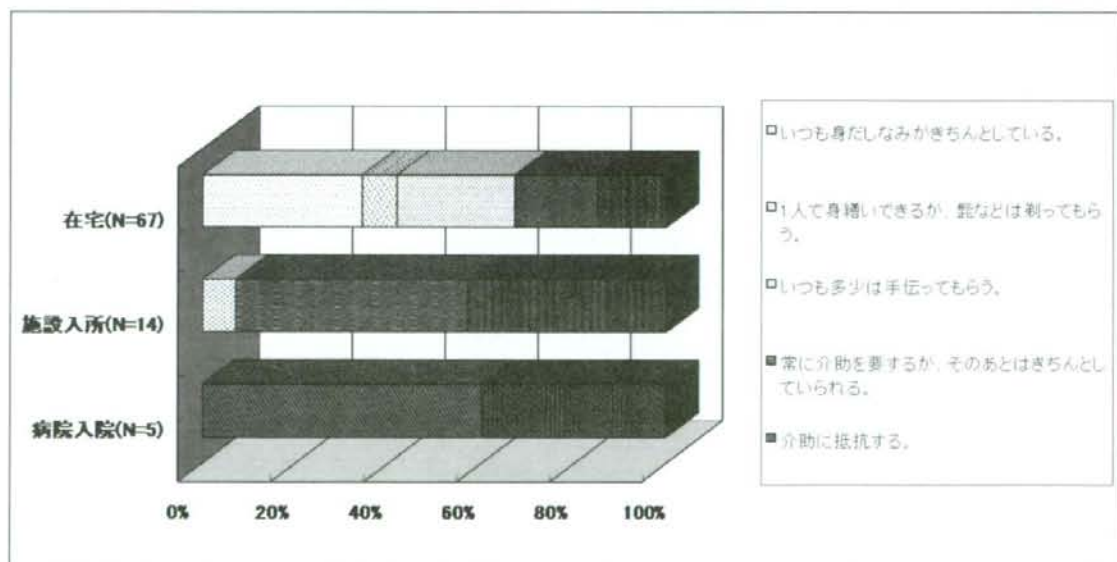
在宅患者の半数以上が食事動作に関しては自立している。一方で入院患者は食事が自立している者はいない。

図-B-20 PSMS 下位項目:着替え



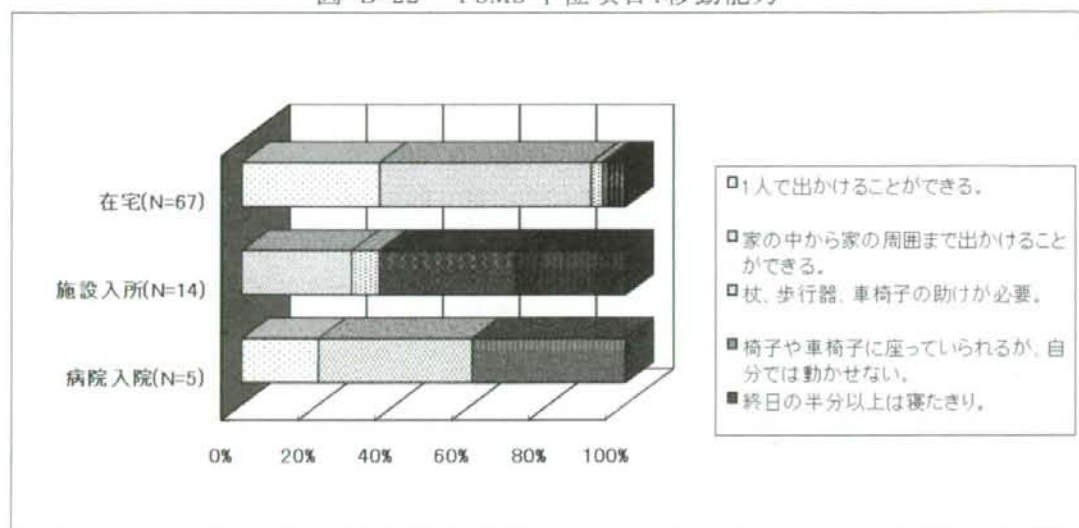
在宅患者の3割弱が着替えに関しては自立している。一方で入院患者は8割が着替えに拒否的であり自立している者はいない。

図-B-21 PSMS 下位項目:身繕い



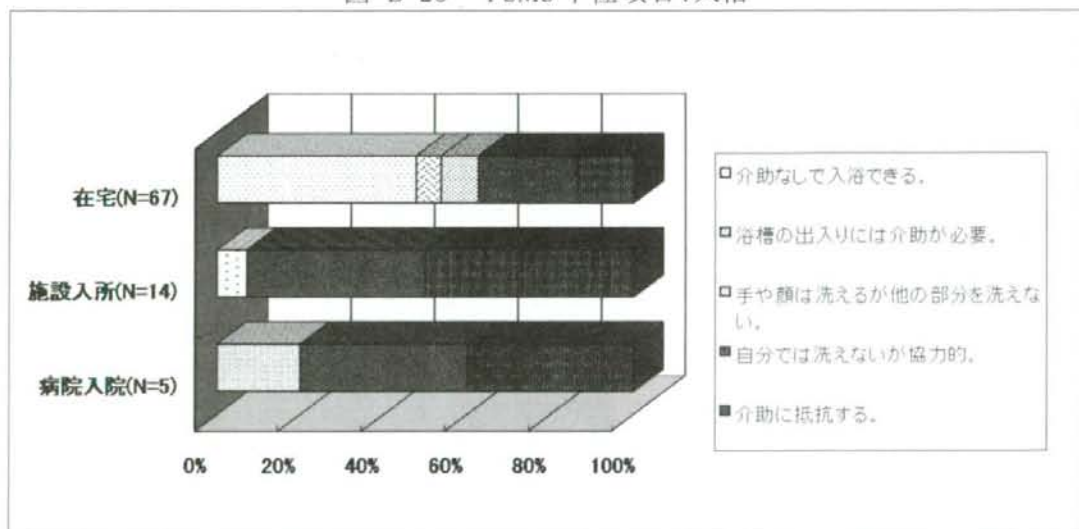
在宅患者の3割以上が身繕いに関しては自立している。一方で入院患者は6割が身繕いに介助を要し4割は抵抗する。

図-B-22 PSMS 下位項目:移動能力



在宅患者の9割以上が独歩が可能な状態である。一方で入所患者の7割が歩行困難である。

図-B-23 PSMS 下位項目:入浴



在宅患者の半数弱が入浴は自立している。一方で入所患者の約半数、入院患者の4割は入浴介助に抵抗する。

図-B-24 NPI 下位項目:妄想

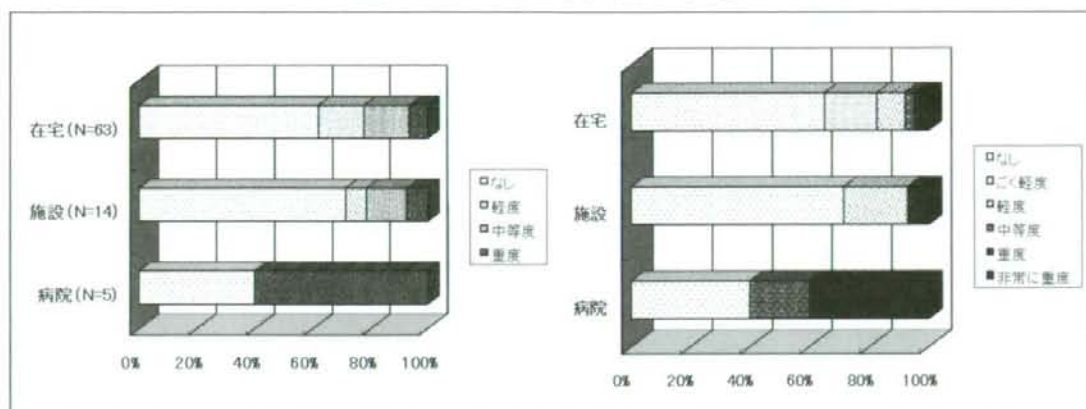


図-B-25 NPI 下位項目:幻覚

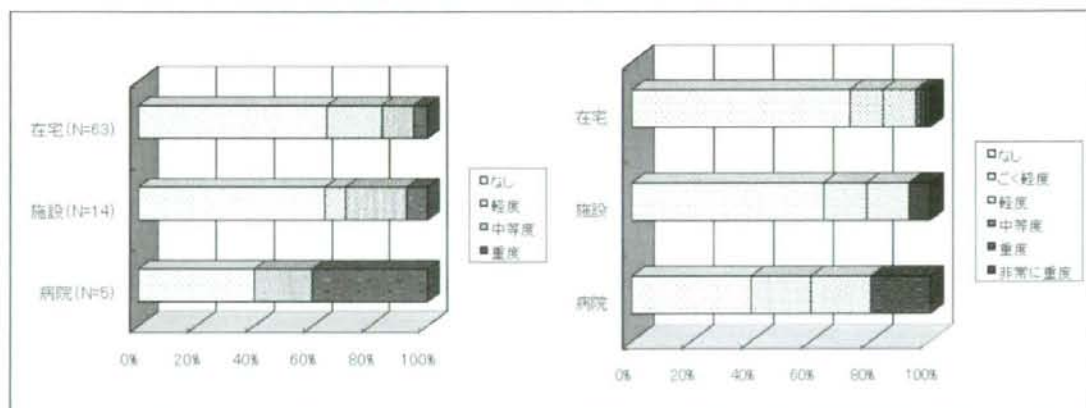


図-B-26 NPI 下位項目:興奮

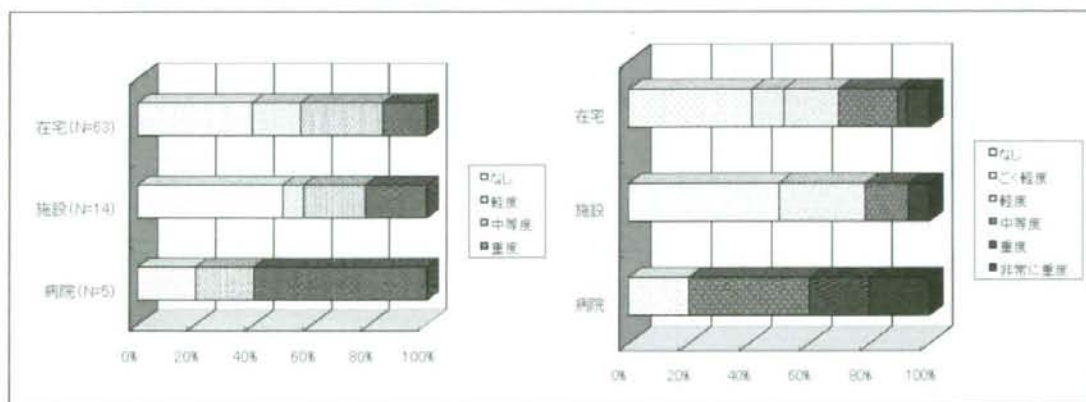


図-B-27 NPI 下位項目:うつ不快

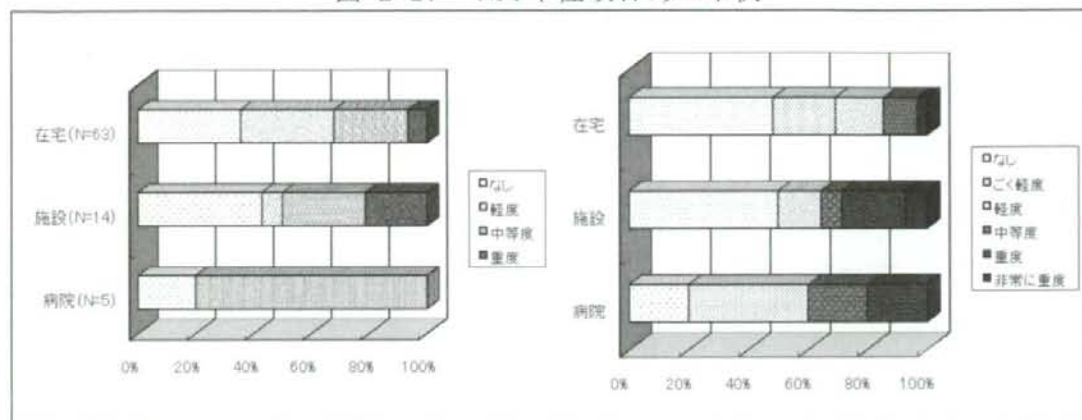


図-B-28 NPI 下位項目:不安

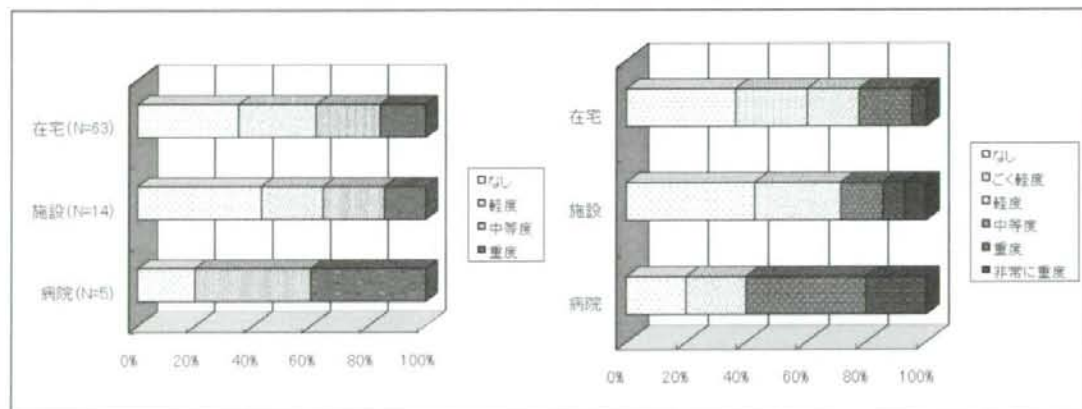


図-B-29 NPI 下位項目:多幸

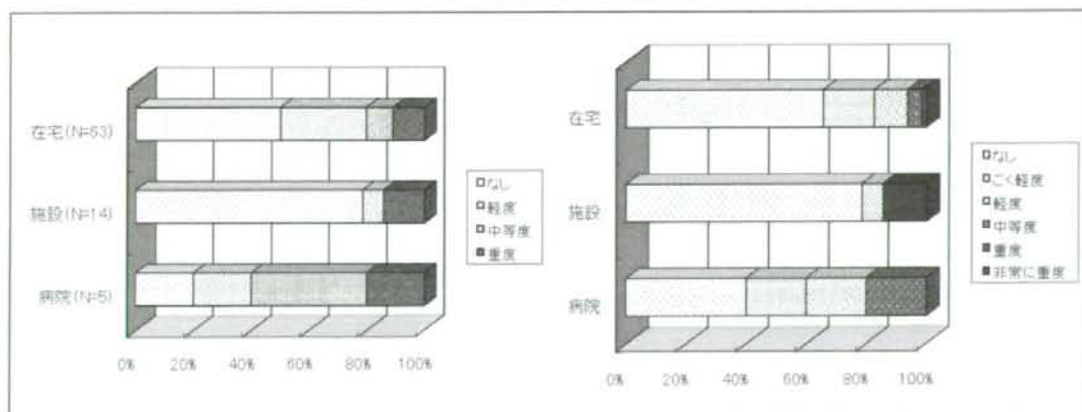




図-B-30 NPI 下位項目:無為無關心

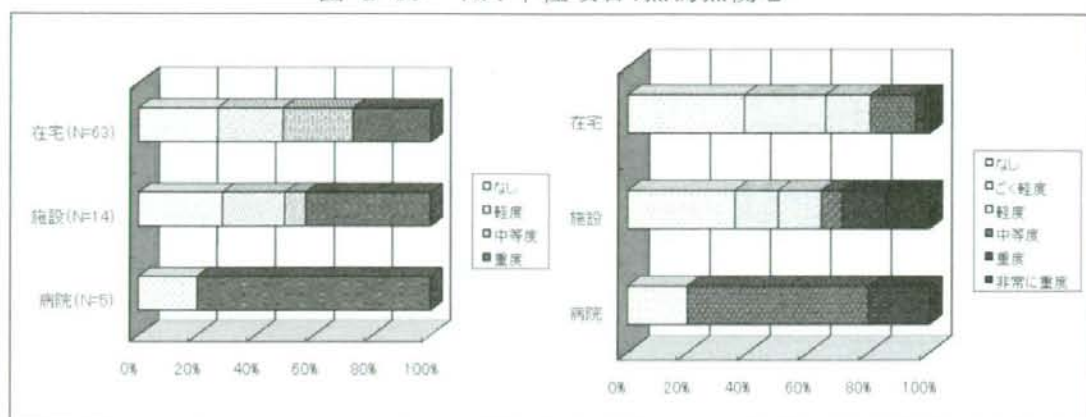


図-B-31 NPI 下位項目:脱抑制

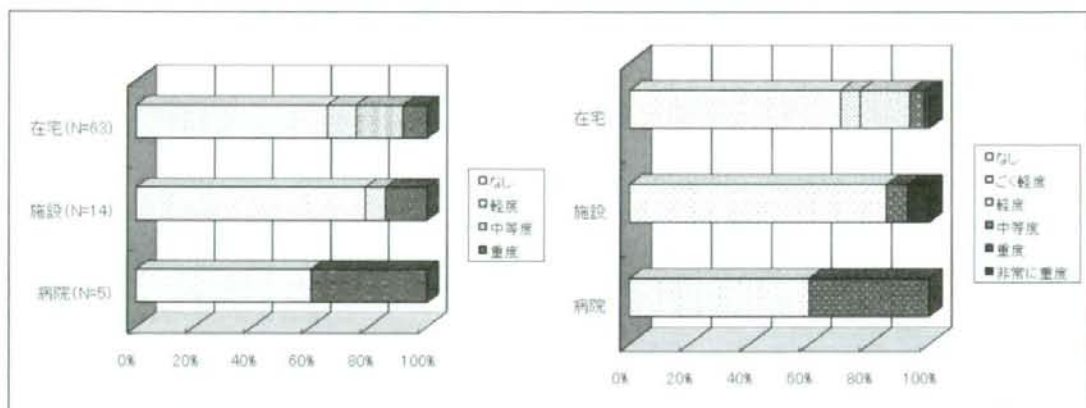


図-B-32 NPI 下位項目:易刺激性不安定性

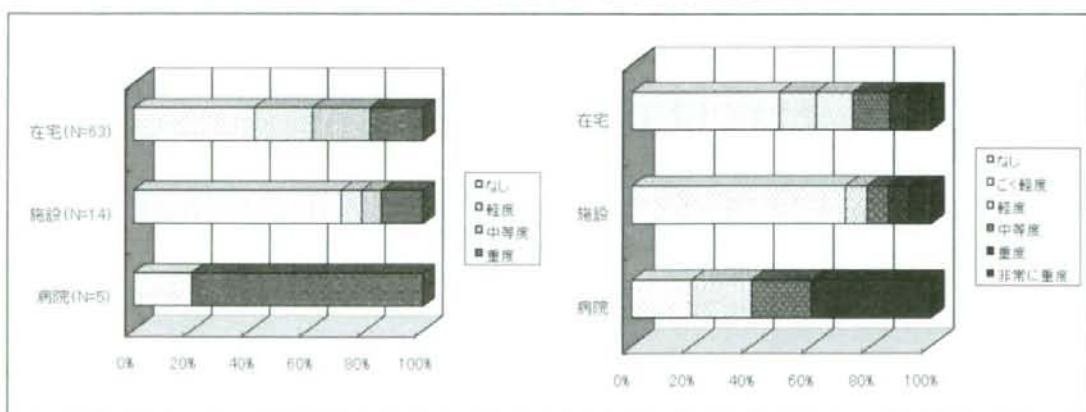


図-B-33 NPI 下位項目：異常行動

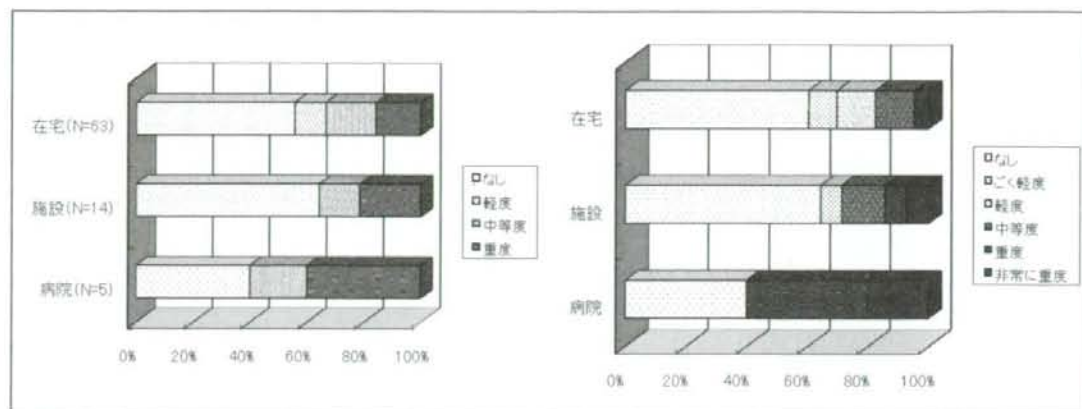


表-B-7 近隣とのトラブルの内容

| 診断名  | 近隣トラブル具体例             | 人数 |
|------|-----------------------|----|
| AD   | 徘徊/迷子/家を間違える          | 5  |
| AD   | 買い物料金未払い              | 2  |
| AD   | ものの貸し借り               | 1  |
| AD   | 犬の散歩時の糞不始末            | 1  |
| AD   | 葬式があると近所の人に言って大騒ぎになった | 1  |
| AD   | 他人の車に乗り込もうとした         | 1  |
| AD   | 大声                    | 1  |
| AD   | 電話をかけまわした             | 1  |
| FTLD | 徘徊迷子                  | 3  |
| FTLD | 自営業の顧客とトラブル           | 1  |
| FTLD | 大声                    | 1  |
| FTLD | 自宅2階から唾を吐く,ゴミを捨てる     | 1  |
| FTLD | 物の収集                  | 1  |
| FTLD | 不法侵入                  | 1  |

図-B-34 発症後の経済状況の変化

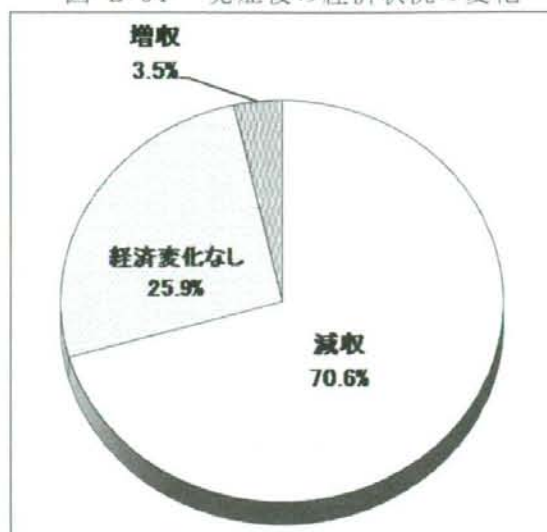


表-B-8 経済変化の要因と内容

| 経済変化の要因と内容 |                   | 人数(%)    |
|------------|-------------------|----------|
| 患者の変化      | 患者が退職した           | 46(52.9) |
|            | 患者が休職した           | 12(13.8) |
|            | 患者が雇用形態を変えた       | 3(3.4)   |
|            | 患者が転職した           | 2(2.3)   |
| 家族の変化      | 記載者が退職した          | 22(25.3) |
|            | 家族が正社員以外に就職した     | 7(8.0)   |
|            | 記載者が雇用形態を変えた      | 6(6.9)   |
|            | 家族が休職した           | 5(5.7)   |
|            | 記載者が転職した          | 2(2.3)   |
|            | 子どもが休学した          | 1(1.1)   |
|            | 家族が長期休暇を取った       | 1(1.1)   |
| 家計の変化(1)   | 医療費の支払い           | 53(60.9) |
|            | 介護保険料・サービス利用料の支払い | 47(54.0) |
|            | 生命保険掛け金の支払い       | 43(49.4) |
|            | 国民年金の支払い          | 30(4.5)  |
|            | ローンを支払っている        | 13(14.9) |
|            | 学費を支払っている         | 4(4.6)   |
| 家計の変化(2)   | 障害年金を受給した         | 28(32.2) |
|            | 退職金を得た            | 27(31.0) |
|            | 各種控除を受けた          | 23(26.4) |
|            | ローンを完済した          | 15(17.2) |
|            | 生命保険を受給した         | 11(12.6) |
|            | 学費の支払いを終えた        | 4(4.6)   |
|            | 学費の免除を受けた         | 2(2.3)   |

表-B-9 経済負担感の合計得点における重回帰分析の結果

R2 乗 = 0.2616 C(p) = 4.8316

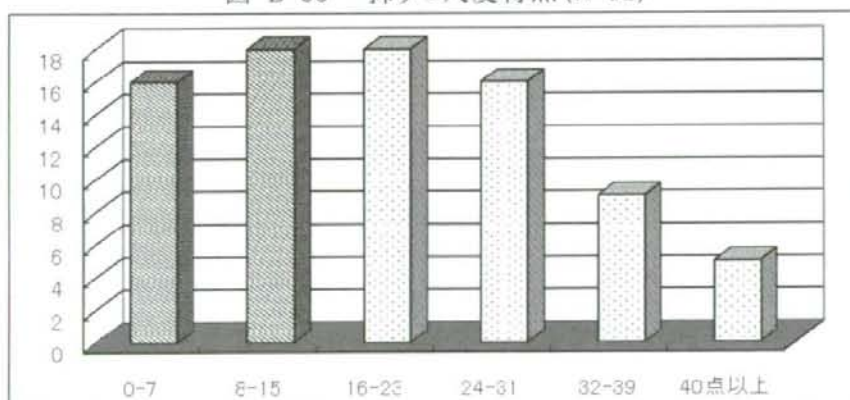
| 分散分析            |     |           |          |     |        |
|-----------------|-----|-----------|----------|-----|--------|
| 変動因             | 自由度 | 平方和       | 平均平方     | F 値 | Pr > F |
| Model           | 4   | 164.72162 | 41.18041 | 5.4 | 0.0009 |
| Error           | 61  | 464.86929 | 7.62081  |     |        |
| Corrected Total | 65  | 629.59091 |          |     |        |

| 変数           | パラメータ推定値 | 標準誤差    | Type II 平方和 | F 値  | Pr > F |
|--------------|----------|---------|-------------|------|--------|
| Intercept    | 15.09884 | 4.68894 | 79.02043    | 10.4 | 0.0021 |
| 患者さんの年齢      | -0.31542 | 0.12525 | 48.33096    | 6.34 | 0.0144 |
| 推定発症年齢       | 0.2556   | 0.13039 | 29.28191    | 3.84 | 0.0545 |
| 教育費を要する家族の有無 | 1.78107  | 1.00937 | 23.72813    | 3.11 | 0.0826 |
| 経済の変化の有無     | 2.52621  | 0.75438 | 85.45899    | 11.2 | 0.0014 |

ステップワイズ法の要約

| ステップ | 変数の追加        | 変数の削除 | 取り込んだ変数の数 | 偏 R2 乗 | モデル R2 乗 | C(p)   | F 値  | Pr > F |
|------|--------------|-------|-----------|--------|----------|--------|------|--------|
| 1    | 経済の変化の有無     |       | 1         | 0.1282 | 0.1282   | 9.8227 | 9.41 | 0.0032 |
| 2    | 教育費を要する家族の有無 |       | 2         | 0.0564 | 0.1846   | 7.1743 | 4.36 | 0.0409 |
| 3    | 患者年齢         |       | 3         | 0.0305 | 0.2151   | 6.6633 | 2.41 | 0.1258 |
| 4    | 推定発症年齢       |       | 4         | 0.0465 | 0.2616   | 4.8316 | 3.84 | 0.0545 |

図-B-35 抑うつ尺度得点 (N=82)



\* 16点以上は抑うつ状態にあると判断される。回答者の約6割は抑うつ状態にある。