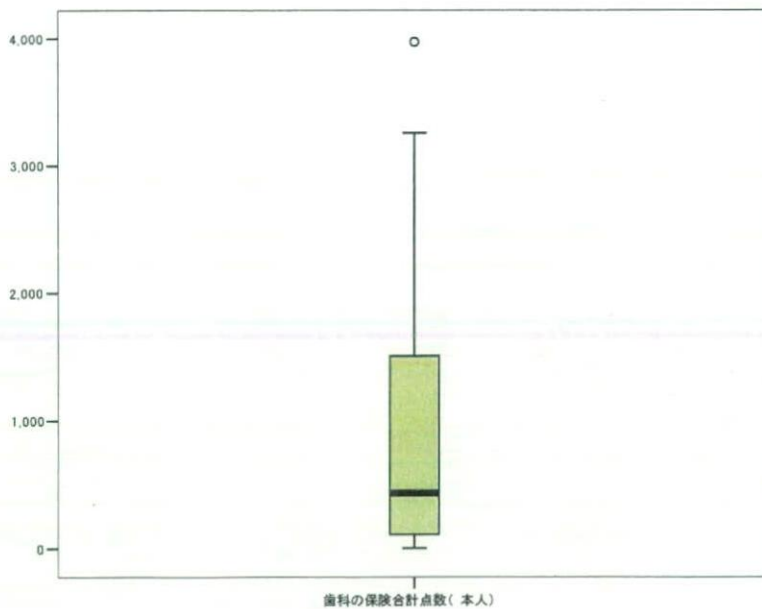


	平均値	中央値	最大値	最小値	データ数
歯科保険合計点数(本人)	231,876 点	478 点	8,987,890 点	3 点	39 件

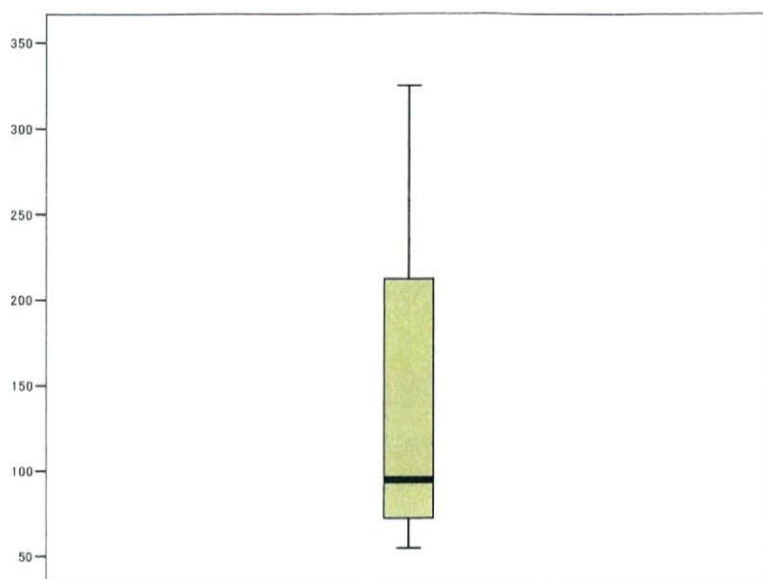
(外れ値除外)



	平均値	中央値	最大値	最小値	データ数
歯科保険合計点数(本人)	883 点	433 点	3,973 点	3 点	36 件

■本人の H20 年度の月間(3月)の公費を含む柔道整復院保険合計点数

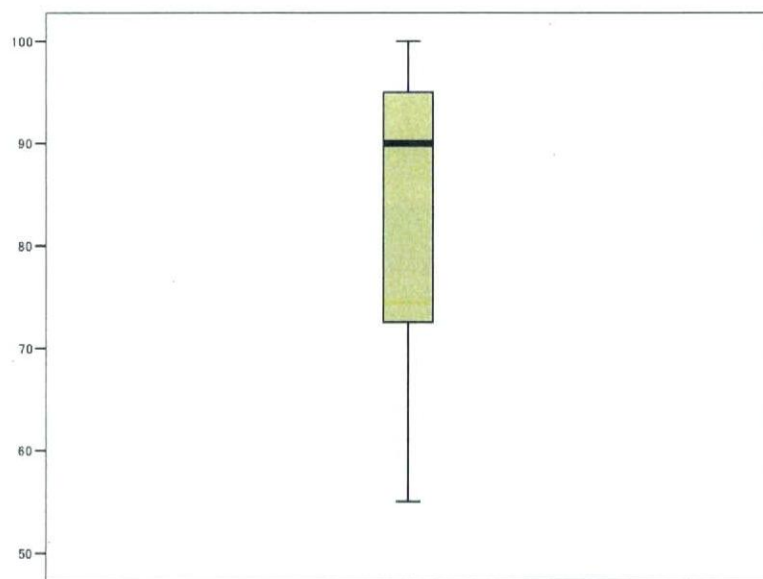
本人に関する月間の柔道整復院保険合計点数としては、補正前(4件)の平均値は 143 点、外れ値を除外した補正後(3件)の平均値は 82 点となっている。



柔道整復院の保険合計点数(本人)

	平均値	中央値	最大値	最小値	データ数
柔道整復院保険合計点数(本人)	143 点	95 点	325 点	55 点	4 件

(外れ値除外)

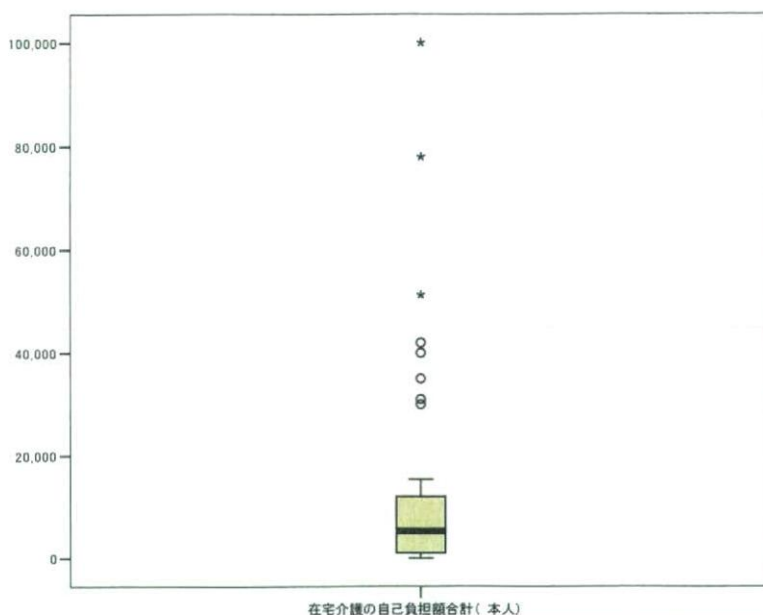


柔道整復院の保険合計点数(本人)

	平均値	中央値	最大値	最小値	データ数
柔道整復院保険合計点数(本人)	82 点	90 点	100 点	55 点	3 件

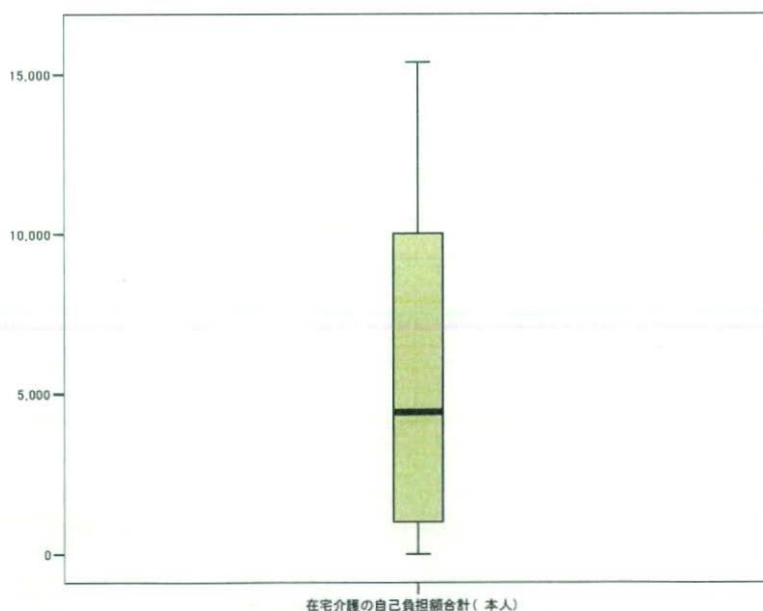
■本人の H20 年度の月間 (3 月) の在宅介護で支払った自己負担額の合計

本人に関する月間の在宅介護で支払った自己負担合計額をみると、補正前(58 件)の平均値は 11,418 円、外れ値を除外した補正後(50 件)の平均値は 5,100 円となっている。



	平均値	中央値	最大値	最小値	データ数
在宅介護自己負担額合計(本人)	11,418 円	5,245 円	100,000 円	0 円	58 件

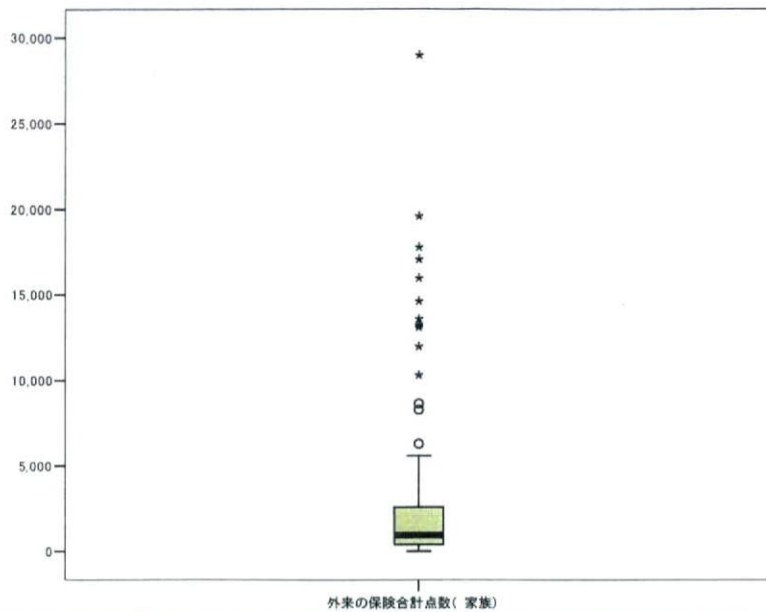
(外れ値除外)



	平均値	中央値	最大値	最小値	データ数
在宅介護自己負担額合計(本人)	5,100 円	4,425 円	15,380 円	0 円	50 件

■家族の H20 年度の月間 (3 月) の公費を含む外来保険合計点数

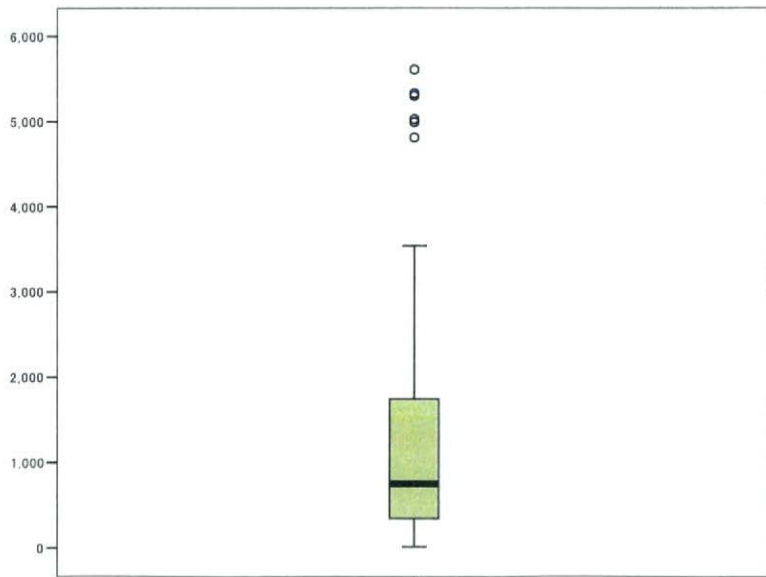
家族に関する月間の外来保険合計点数としては、補正前(107 件)の平均値は 2,969 点、外れ値を除外した補正後(93 件)の平均値は 1,268 点となっている。



外来の保険合計点数(家族)

	平均値	中央値	最大値	最小値	データ数
外来保険合計点数(家族)	2,969 点	960 点	28,980 点	15 点	107 件

(外れ値除外)

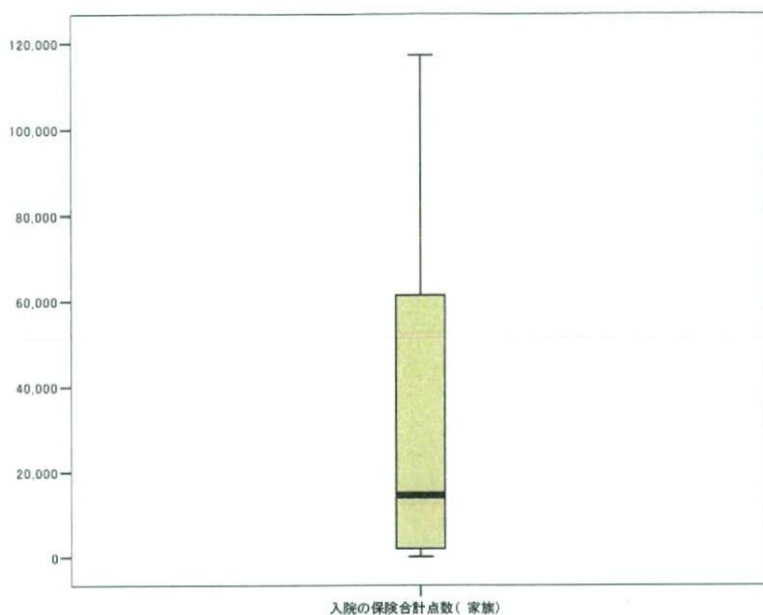


外来の保険合計点数(家族)

	平均値	中央値	最大値	最小値	データ数
外来保険合計点数(家族)	1,268 点	752 点	5,609 点	15 点	93 件

■家族の H20 年度の月間 (3 月) の公費を含む入院保険合計点数

家族に関する月間の入院保険合計点数としては、平均値は 32,674 点となっている。

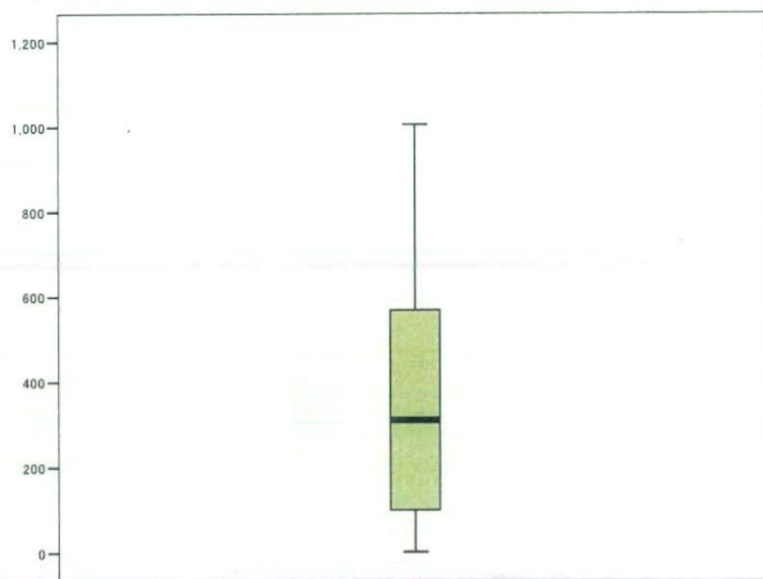


入院の保険合計点数(家族)

	平均値	中央値	最大値	最小値	データ数
入院保険合計点数(家族)	32,674 点	14,473 点	117,161 点	50 点	20 件

■家族の H20 年度の月間 (3 月) の公費を含む歯科保険合計点数

家族に関する月間の歯科保険合計点数としては、平均値は 389 点となっている。

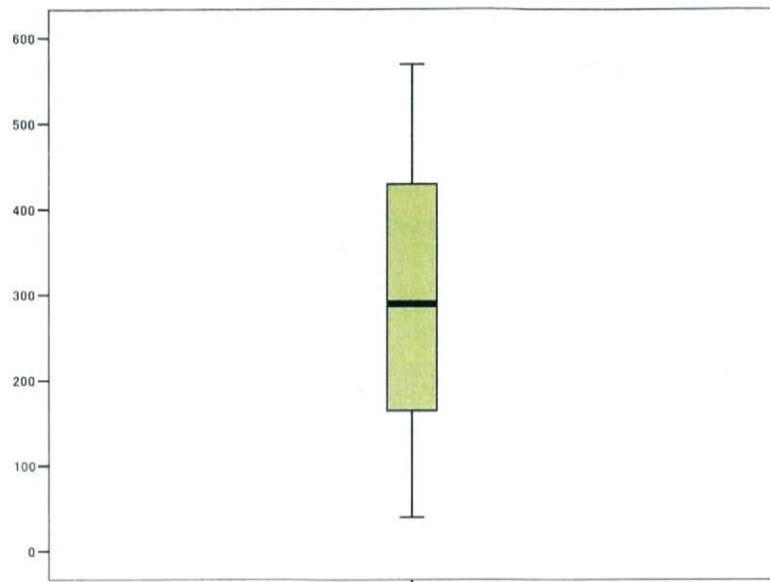


歯科の保険合計点数(家族)

	平均値	中央値	最大値	最小値	データ数
歯科保険合計点数(家族)	389 点	310 点	1,005 点	2 点	18 件

■家族の H20 年度の月間 (3 月) の公費を含む柔道整復院保険合計点数

家族に関する月間の柔道整復院保険合計点数としては、平均値は 300 点となっている。

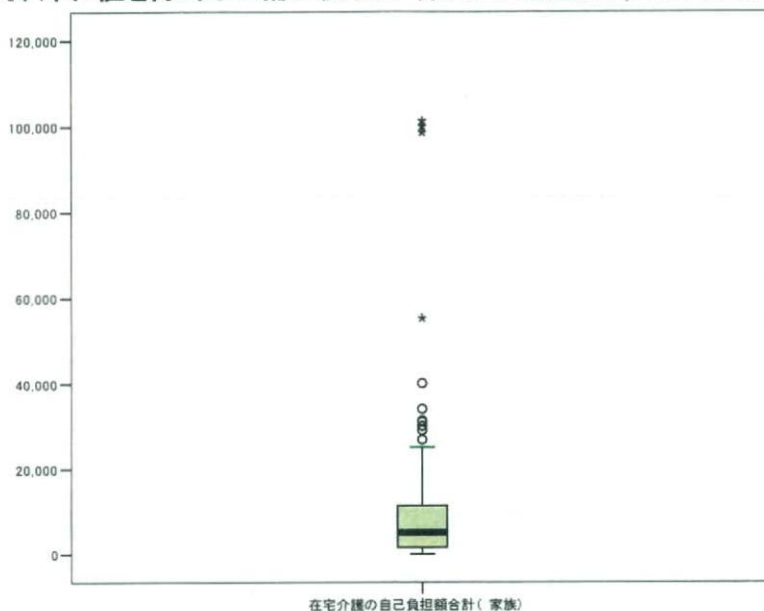


柔道整復院の保険合計点数(家族)

	平均値	中央値	最大値	最小値	データ数
柔道整復院保険合計点数(家族)	300点	290点	569点	40点	3件

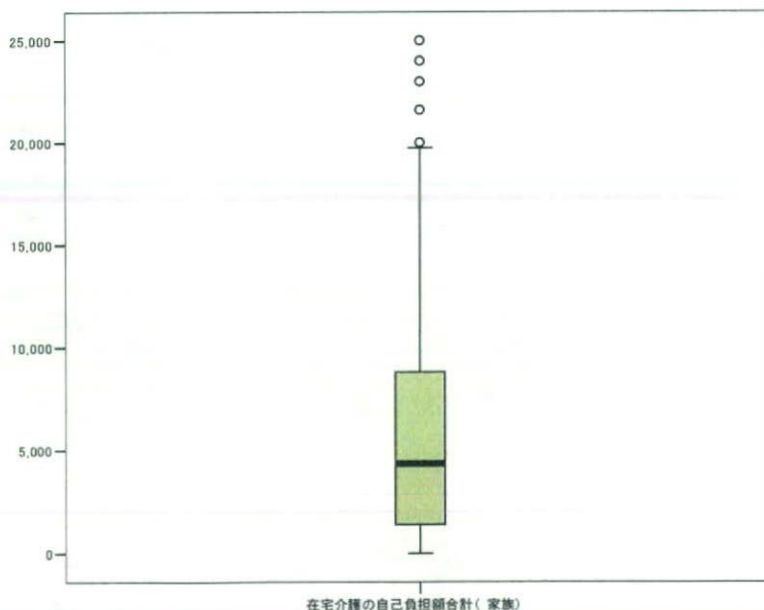
■家族の H20 年度の月間（3 月）の在宅介護で支払った自己負担額の合計

家族に関する月間の在宅介護で支払った自己負担合計額をみると、補正前(141 件)の平均値は 9,836 円、外れ値を除外した補正後(129 件)の平均値は 5,966 円となっている。



	平均値	中央値	最大値	最小値	データ数
在宅介護自己負担額合計(家族)	9,836 円	5,000 円	101,280 円	0 円	141 件

(外れ値除外)



	平均値	中央値	最大値	最小値	データ数
在宅介護自己負担額合計(家族)	5,966 円	4,350 円	25,000 円	0 円	129 件

5) データ補正後のパネル調査結果と既存統計調査との比較

■ 年間の公的な保険料の状況（データ補正後）

年間の公的な健康保険の保険料の状況は、パネル調査において平均およそ 37.9 万円となっている。これに対して、家計調査の参考データは平均およそ 19.5 万円となっており、パネル調査との差異が生じている。

年間の公的な介護保険の保険料の状況は、パネル調査において平均およそ 4 万円となっている。これに対して、家計調査の参考データは平均およそ 1.8 万円となっており、パネル調査との差異が生じている。

図表 5 - 5 - 1 年間の公的な健康保険の保険料の状況（データ補正後）

	平均値	中央値	最大値	最小値	データ数
公的な健康保険の保険料	379,490 円	286,200 円	1,250,000 円	0 円	291 件
家計調査	194,748 円	—	—	—	—
40～49 歳	213,252 円	—	—	—	—
50～59 歳	224,232 円	—	—	—	—
60～69 歳	161,916 円	—	—	—	—

※ パネル調査データは、被用者保険(本人)のデータのみを抽出して「健康保険の合計額」の補正後のデータを集計。

※ 家計調査は、平成 20 年度の二人以上の世帯のうち勤労者世帯における「健康保険料」の項目のデータ。

図表 5 - 5 - 2 年間の公的な介護保険の保険料の状況（データ補正後）

	平均値	中央値	最大値	最小値	データ数
公的な介護保険の保険料	40,570 円	30,000 円	160,000 円	0 円	251 件
家計調査	18,456 円	—	—	—	—
40～49 歳	24,324 円	—	—	—	—
50～59 歳	24,960 円	—	—	—	—
60～69 歳	23,976 円	—	—	—	—

※ パネル調査データは、被用者保険(本人)のデータのみを抽出して「介護保険の年間保険料」の補正後のデータを集計。

※ 家計調査は、平成 20 年度の二人以上の世帯のうち勤労者世帯における「介護保険料」の項目のデータ。

■年間の保健医療に係る負担額、購入費用の状況（データ補正後）

年間の保健医療用品・器具の購入費用の状況をみると、パネル調査において平均およそ13,491円となっている。これに対して家計調査の参考データは平均およそ25,968円となっており、パネル調査との差異が生じている。

年間の健康保持用摂取品の購入費用の状況としては、パネル調査が平均10,021円、国民生活基礎調査が平均13,260円となっている。

年間の保健医療サービスの負担額、および年間の医薬品の購入費用の状況に関しては、いずれもパネル調査の平均値が国民生活基礎調査の平均値を大きく上回る結果となった。両調査の間で項目分類の違いが存在することから、単純な比較が難しいものといえる。

図表 5 - 5 - 3 年間の保健医療用品・器具の購入費用の状況（データ補正後）

	平均値	中央値	最大値	最小値	データ数
公的な介護保険の保険料	13,491円	0円	260,000円	0円	811件
家計調査	25,968円	—	—	—	—
40～49歳	28,656円	—	—	—	—
50～59歳	24,264円	—	—	—	—
60～69歳	21,240円	—	—	—	—
70歳～	22,896円	—	—	—	—

※ パネル調査データは、回答者本人および家族の「視力補助器具」、「整形外科的補装具」、「その他補助器具等」の購入費用の補正後のデータの合計値を集計。

※ 家計調査は、平成20年度の二人以上の世帯における「保健医療用品・器具」の項目のデータ。

図表 5 - 5 - 4 年間の健康保持用摂取品の購入費用の状況（データ補正後）

	平均値	中央値	最大値	最小値	データ数
健康保持用摂取品費	10,021円	0円	133,500円	0円	808件
家計調査	13,260円	—	—	—	—
40～49歳	17,868円	—	—	—	—
50～59歳	19,776円	—	—	—	—
60～69歳	24,792円	—	—	—	—
70歳～	26,796円	—	—	—	—

※ パネル調査データは、回答者本人および家族の「サプリメント」の購入費用の補正後のデータの合計値を集計。

※ 家計調査は、平成20年度の二人以上の世帯における「健康保持用摂取品」の項目のデータ。

図表 5 - 5 - 5 年間の保健医療サービスの負担額の状況（データ補正後）

	平均値	中央値	最大値	最小値	データ数
保健医療サービス費	72,736 円	34,000 円	905,000 円	0 円	639 件
家計調査	91,572 円	—	—	—	—
40～49 歳	74,052 円	—	—	—	—
50～59 歳	86,964 円	—	—	—	—
60～69 歳	108,384 円	—	—	—	—
70 歳～	109,596 円	—	—	—	—

※ パネル調査データは、回答者本人および家族の「健康診断」、「予防接種、ツベルクリン、その他の予防医療費」、「外来」、「入院」、「歯科」、「柔道整復院」、「その他の医療保険適用となる医療」で支払った自己負担額の補正後のデータの合計値を集計。

※ 家計調査は、平成 20 年度の二人以上の世帯における「保健医療サービス」の項目のデータ。

図表 5 - 5 - 6 年間の医薬品の購入費用の状況（データ補正後）

	平均値	中央値	最大値	最小値	データ数
医薬品費	24,168 円	11,605 円	192,000 円	0 円	782 件
家計調査	20,988 円	—	—	—	—
40～49 歳	17,868 円	—	—	—	—
50～59 歳	19,776 円	—	—	—	—
60～69 歳	24,792 円	—	—	—	—
70 歳～	26,796 円	—	—	—	—

※ パネル調査データは、回答者本人および家族の「市販薬(OTC)」の購入費用、「調剤薬局」で支払った自己負担額の補正後のデータの合計値を集計。

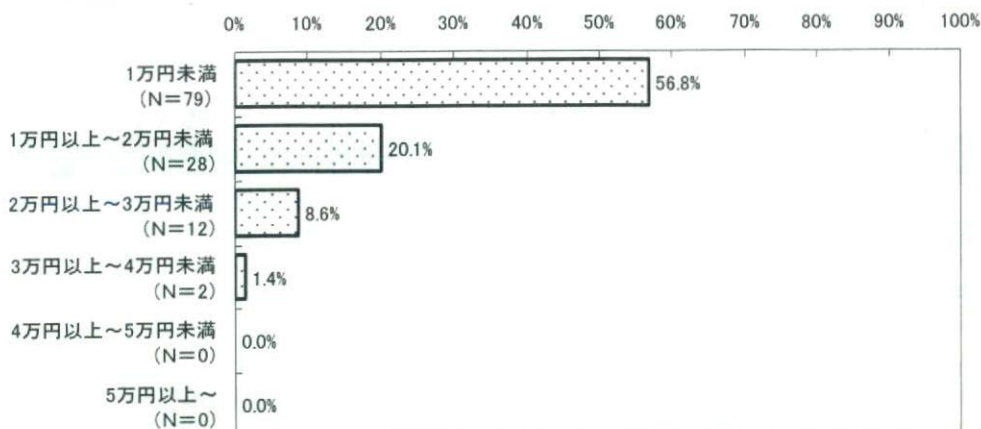
※ 家計調査は、平成 20 年度の二人以上の世帯における「医薬品」の項目のデータ。

■月間の在宅介護で支払った自己負担額の状況（データ補正後）

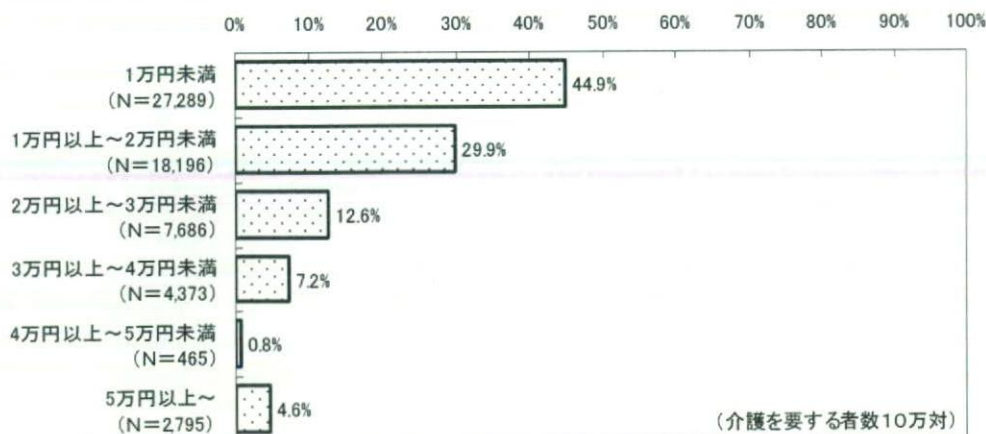
月間において在宅介護で支払った世帯の自己負担額の状況を見ると、パネル調査(平成21年3月)、国民生活基礎調査(平成19年5月)とも「1万円未満」が最も多く、それぞれ56.8%、44.9%となっている。次いでいずれも「1万円以上～2万円未満」が続いており、それぞれ18.6%、29.9%となっている。

図表 5 - 5 - 7 月間の在宅介護で支払った自己負担額の状況（データ補正後）

【パネル調査】



【国民生活基礎調査】



※ パネル調査データは、本人および家族の平成21年3月の「在宅介護で支払った自己負担額(介護保険以外も含む)」の補正後のデータを集計。

※ 国民生活基礎調査は、平成19年の「居宅サービスの費用(介護保険によるサービス以外も含む)」のデータ。

■月間の公費を含む保険合計点数の状況（データ補正後）

パネル調査における月間での公費を含む保険合計点数の状況をみると、突出した点数の回答が存在することによって平均値が中央値を著しく上回るという結果が多くみられた。

パネル調査における月間(平成 21 年 3 月)での公費を含む外来の保険合計点数の状況をみると、本人の合計点数の平均値が 883 点(中央値 538 点)、家族の合計点数の平均値が 1,268 点(中央値 752 点)となっている。一方、MEDIAS(平成 20 年 12 月)における医療保険適用の平均値は、70 歳未満が 5,801 円、70 歳以上が 20,756 円となっている。

月間での公費を含む入院の保険合計点数の状況としては、パネル調査(平成 21 年 3 月)において本人の合計点数の平均値が 14,971 点(中央値 228 点)、家族の合計点数の平均値が 32,674 点(中央値 14,473 点)となっている。一方、MEDIAS(平成 20 年 12 月)における医療保険適用の平均値は、70 歳未満が 4,328 円、70 歳以上が 30,300 円となっている。

月間での公費を含む歯科の保険合計点数の状況としては、パネル調査(平成 21 年 3 月)において本人の合計点数の平均値が 883 点(中央値 433 点)、家族の合計点数の平均値が 389 点(中央値 310 点)となっている。一方、MEDIAS(平成 20 年 12 月)における医療保険適用の平均値は、70 歳未満が 1,495 円、70 歳以上が 2,574 円となっている。

月間での公費を含む柔道整復院の保険合計点数の状況としては、パネル調査(平成 21 年 3 月)において本人の合計点数の平均値が 82 点(中央値 90 点)、家族の合計点数の平均値が 300 点(中央値 290 点)となっている。

図表 5 - 5 - 8 月間の公費を含む外来の保険合計点数の状況（データ補正後）

	平均値	中央値	最大値	最小値	データ数
外来保険合計点数(本人)	883 点	538 点	3,663 点	5 点	126 件
外来保険合計点数(家族)	1,268 点	752 点	5,609 点	15 点	93 件
MEDIAS(平成 20 年 12 月)					
医療保険適用(70 歳未満)	5,801 円	—	—	—	—
医療保険適用(70 歳以上)	20,756 円	—	—	—	—

※ パネル調査データは、平成 21 年 3 月の「公費を含む外来の保険合計点数」の補正後のデータを集計。

※ MEDIAS は、平成 20 年 12 月の医科入院外1人当たり医療費のデータ。

図表 5 - 5 - 9 月間の公費を含む入院の保険合計点数の状況（データ補正後）

	平均値	中央値	最大値	最小値	データ数
入院保険合計点数(本人)	14,971 点	228 点	90,598 点	3 点	10 件
入院保険合計点数(家族)	32,674 点	14,473 点	117,161 点	50 点	20 件
MEDIAS(平成 20 年 12 月)					
医療保険適用(70 歳未満)	4,328 円	—	—	—	—
医療保険適用(70 歳以上)	30,300 円	—	—	—	—

※ パネル調査データは、平成 21 年 3 月の「公費を含む入院の保険合計点数」の補正後のデータを集計。

※ MEDIAS は、平成 20 年 12 月の医科入院1人当たり医療費のデータ。

図表 5 - 5 - 10 月間の公費を含む歯科の保険合計点数の状況（データ補正後）

	平均値	中央値	最大値	最小値	データ数
歯科保険合計点数(本人)	883 点	433 点	3,973 点	3 点	36 件
歯科保険合計点数(家族)	389 点	310 点	1,005 点	2 点	18 件
MEDIAS(平成 20 年 12 月)					
医療保険適用(70 歳未満)	1,495 円	—	—	—	—
医療保険適用(70 歳以上)	2,574 円	—	—	—	—

※ パネル調査データは、平成 21 年 3 月の「公費を含む歯科の保険合計点数」の補正後のデータを集計。

※ MEDIAS は、平成 20 年 12 月の歯科1人当たり医療費のデータ。

図表 5 - 5 - 11 月間の公費を含む柔道整復院の保険合計点数の状況（データ補正後）

	平均値	中央値	最大値	最小値	データ数
柔道整復院保険合計点数(本人)	82 点	90 点	100 点	55 点	3 件
柔道整復院保険合計点数(家族)	300 点	290 点	569 点	40 点	3 件

※ パネル調査データは、平成 21 年 3 月の「公費を含む柔道整復院の保険合計点数」の補正後のデータを集計。

6. 考察

本調査は、米国において実施されている MEPS を参考として、我が国における個々人の健康状態の変化とそれに伴う受療行動、医療支出についての調査である。

インターネット調査会社のモニター会員を母集団として、1人暮らしの方は除外し、40 歳以上で、家族に介護サービスを受けている人がいる世帯を対象とした。

結果を既存統計調査との比較したところ、年間の公的な健康保険の保険料の状況は、本調査において平均 37.9 万円に対して、家計調査では 19.5 万円となっており、パネル調査との差異が生じていた。年間の公的な介護保険の保険料の状況も、パネル調査において平均 4 万円、家計調査の参考データは平均およそ 1.8 万円となっており、差異が生じていた。特に、月間での公費を含む保険合計点数の状況をみると、突出した点数の回答が存在することによって平均値が中央値を著しく上回るという傾向がみられた。

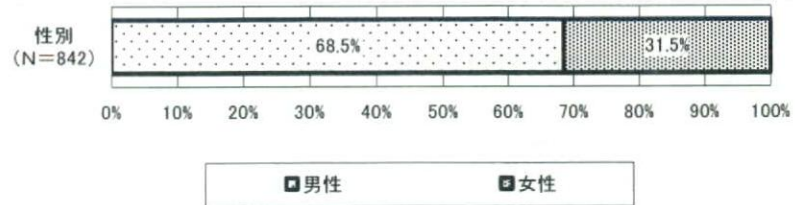
一方で、年間の保健医療用品・器具の購入費用の状況をみると、パネル調査と家計調査との間で平均購入費用は近似(それぞれ 25,366 円、25,968 円)した結果が得られた。また、年間の健康保持用摂取品の購入費用の状況も、パネル調査が平均 19,085 円、国民生活基礎調査が平均 13,260 円と近似していた。

今後は、継続的なデータ把握に向けた調査対象の脱落防止のための取り組みの措置をとるとともに、回答内容の精度の向上および外れ値等の値への対応が必要であると考えられた。

参考) パネル調査データの集計結果の概況

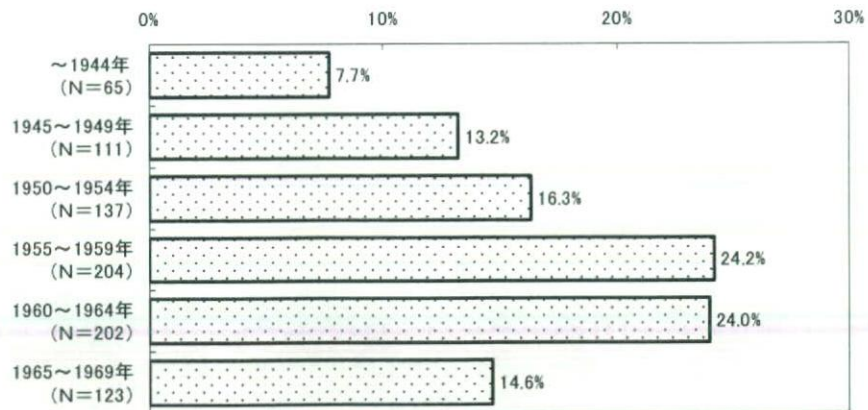
■性別

参考 - 1 - 1 性別



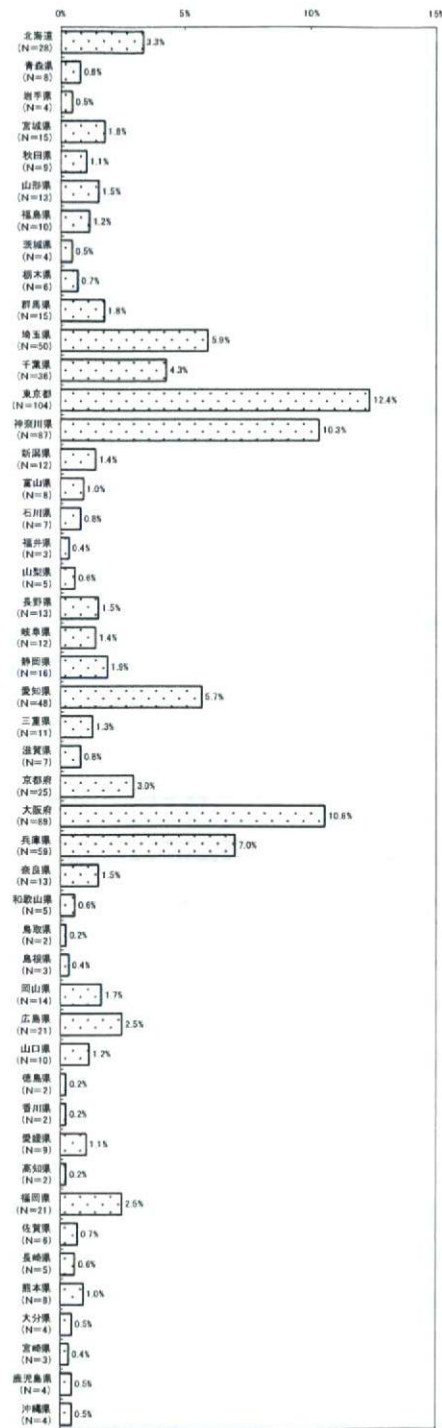
■誕生年

参考 - 1 - 2 誕生年



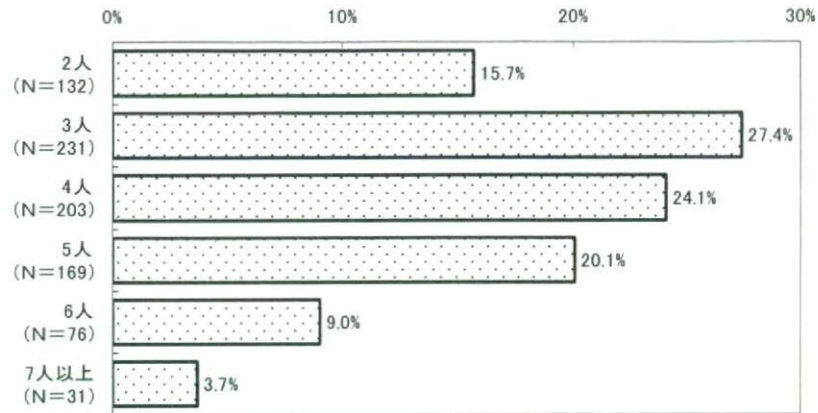
■居住都道府県

参考 - 1 - 3 居住都道府県



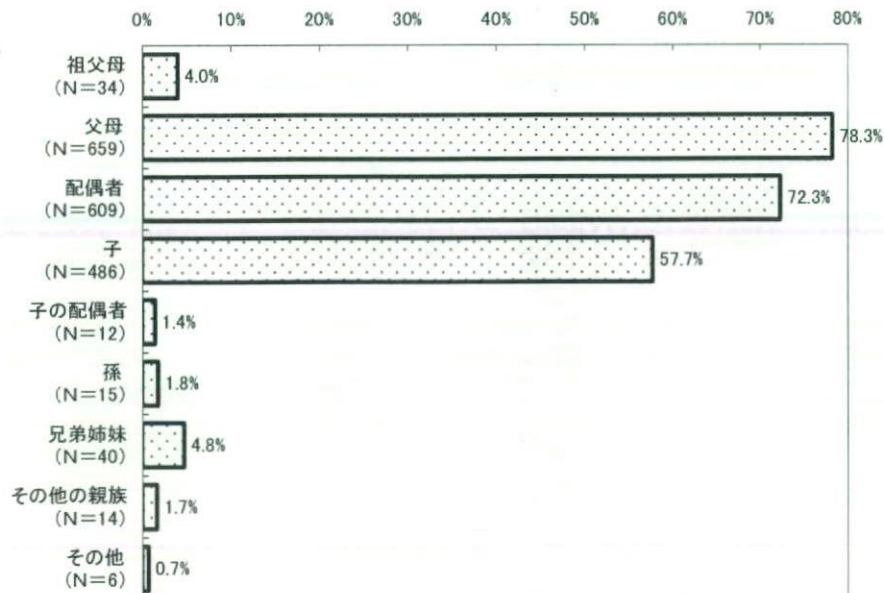
■現在同居している家族の人数

参考 - 1 - 4 現在同居している家族の人数



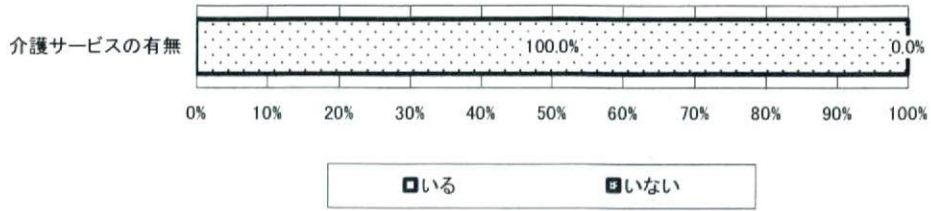
■現在同居している家族との続柄

参考 - 1 - 5 現在同居している家族との続柄



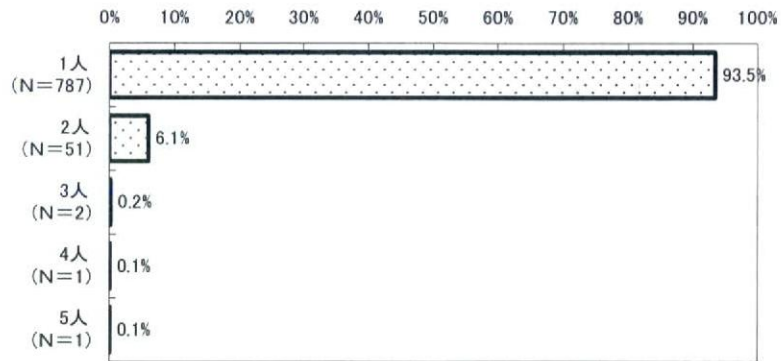
■現在何らかの介護サービスを受けている同居中の家族の有無

参考 - 1 - 6 現在何らかの介護サービスを受けている同居中の家族の有無



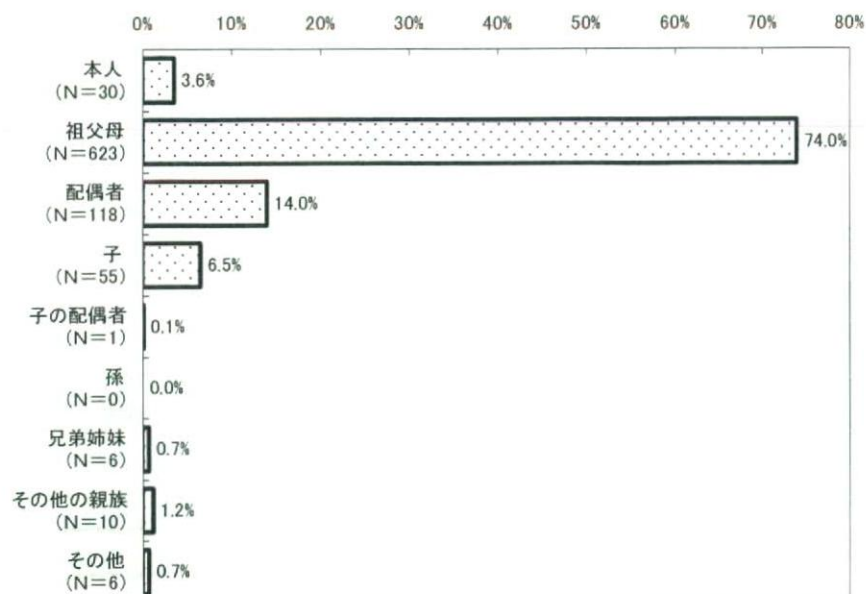
■介護サービスを受けている同居中の家族の人数

参考 - 1 - 7 介護サービスを受けている同居中の家族の人数



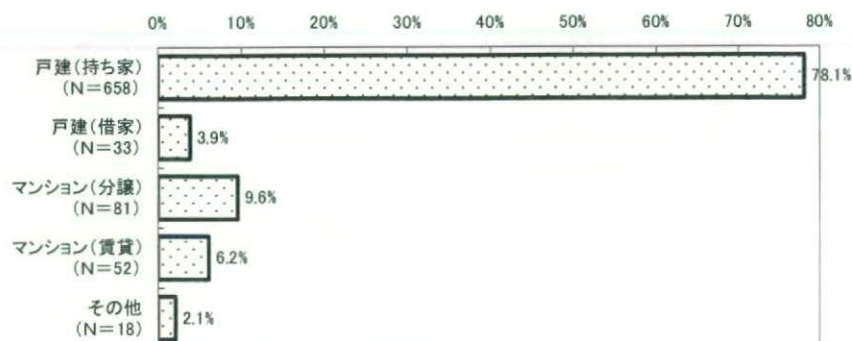
■介護サービスを受けている家族との続柄

参考 - 1 - 8 介護サービスを受けている家族との続柄



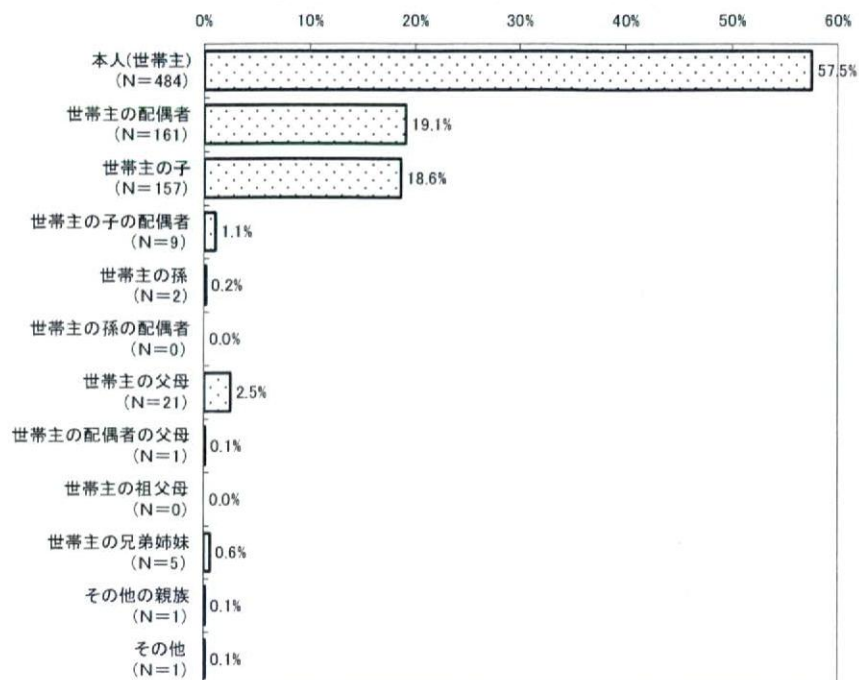
■居住形態

参考 - 1 - 9 居住形態



■世帯主との続柄

参考 - 1 - 10 世帯主との続柄



■職業

参考 - 1 - 11 職業

