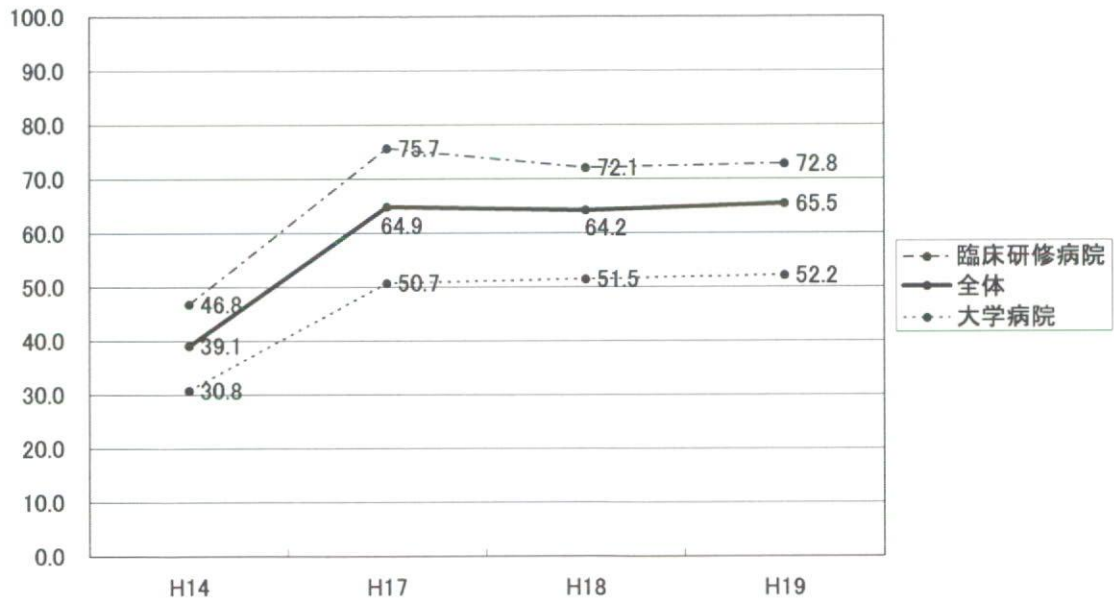
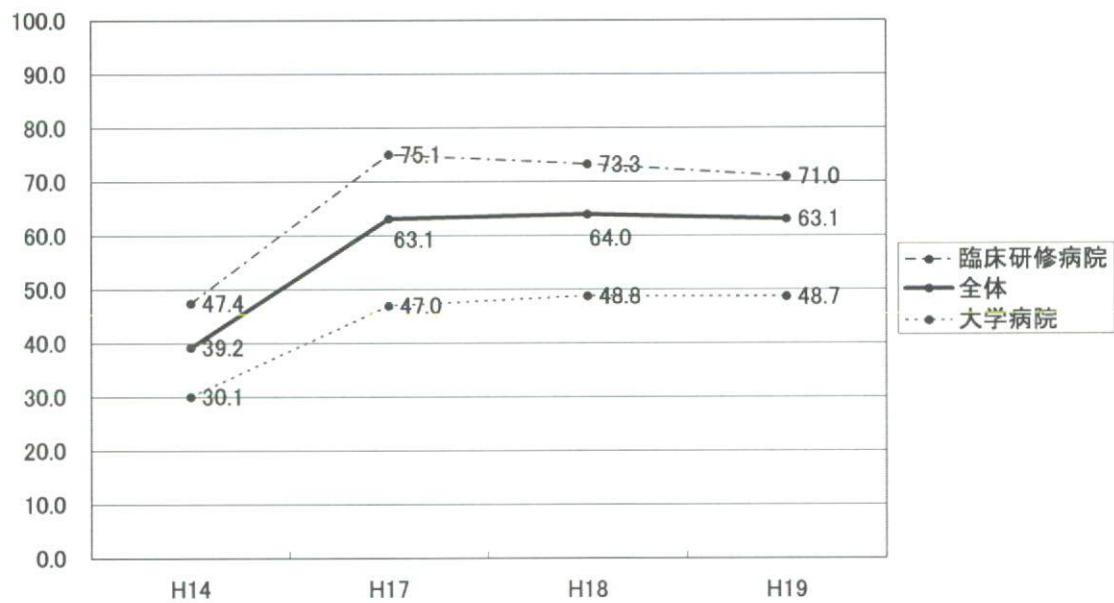


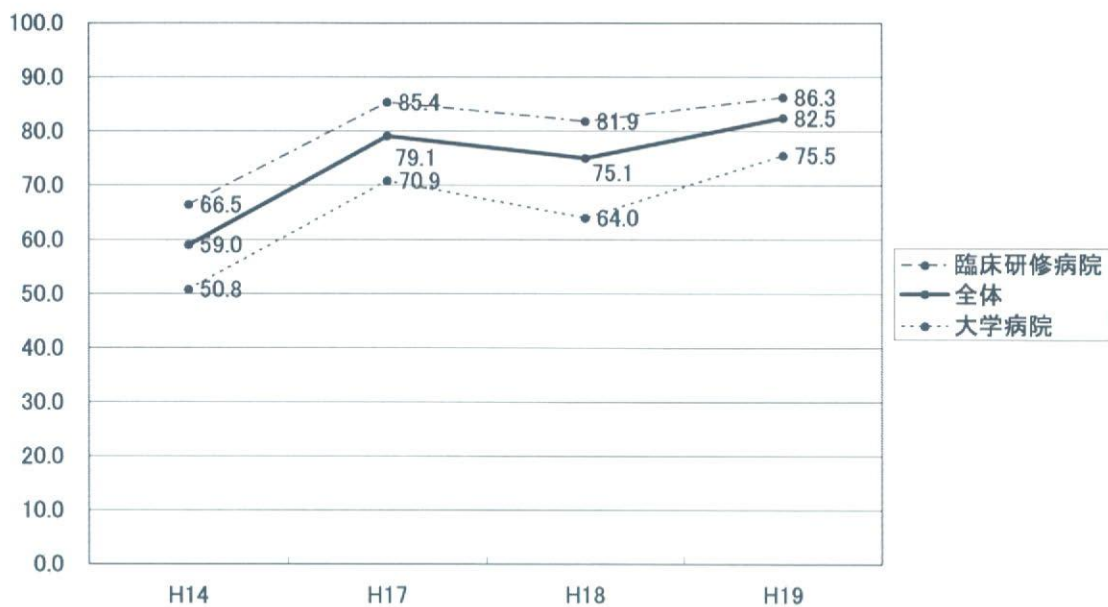
小児ウイルス感染症(麻疹、流行性耳下腺炎、水痘、突発性発疹、インフルエンザ)



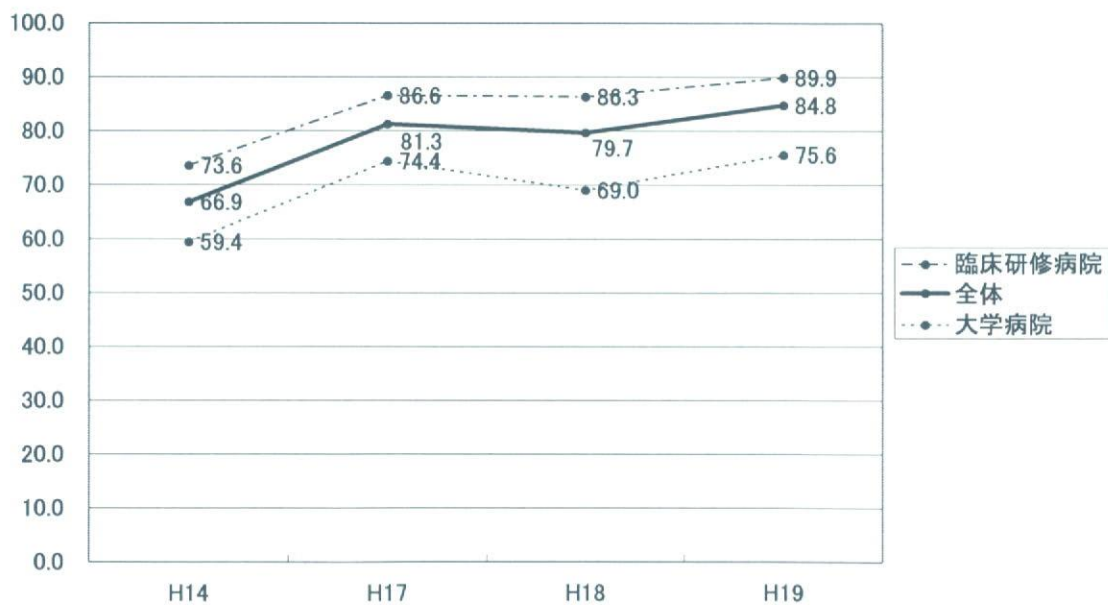
小児喘息



高齢者の栄養摂取障害

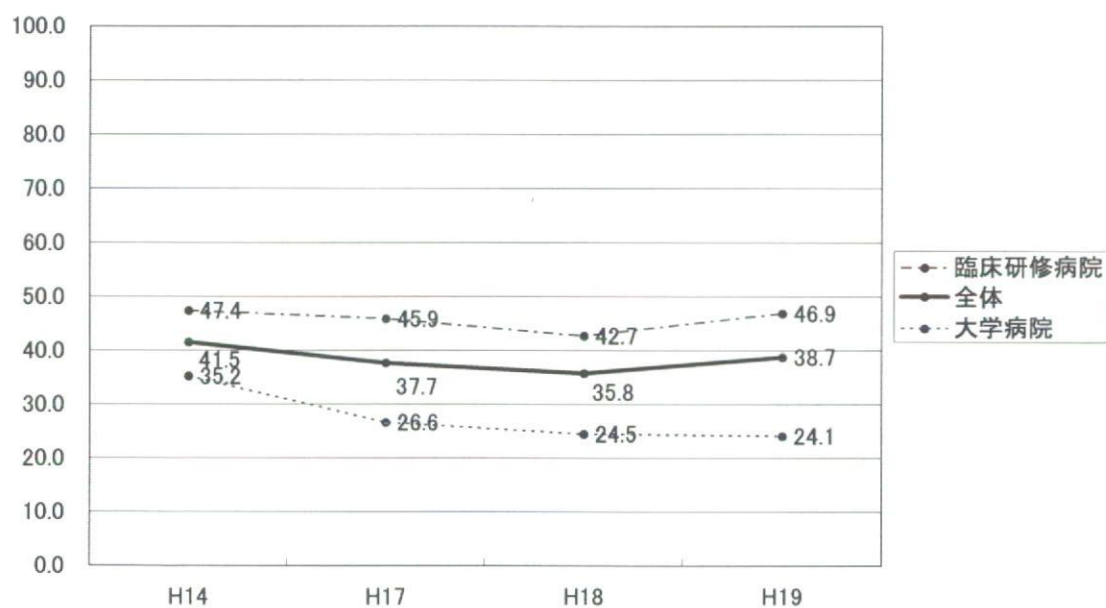


老年症候群(誤嚥、転倒、失禁、褥瘡)

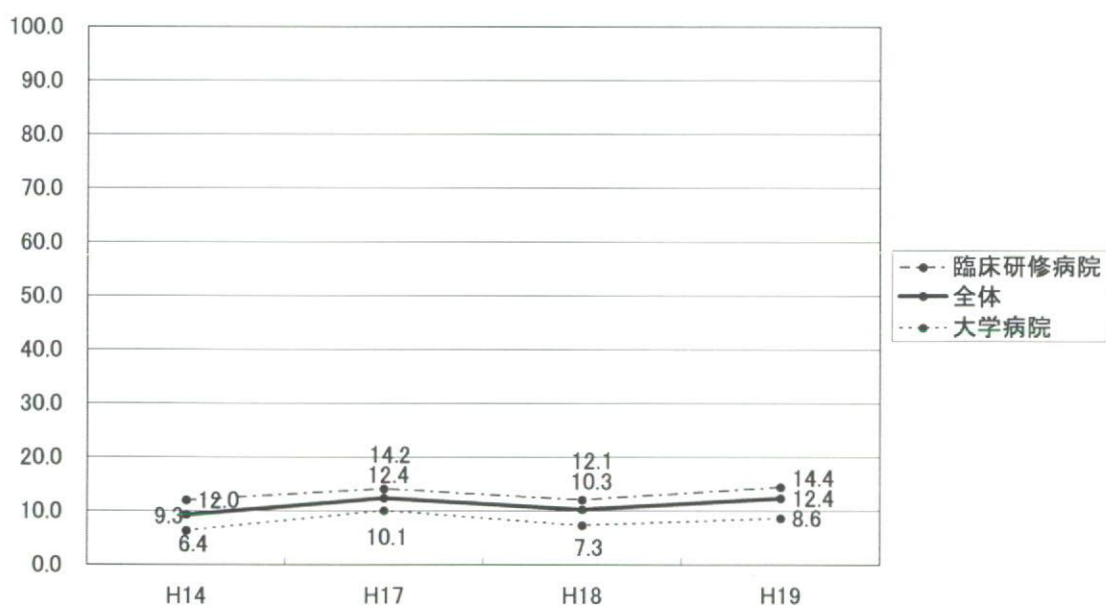


2-3 医療記録について

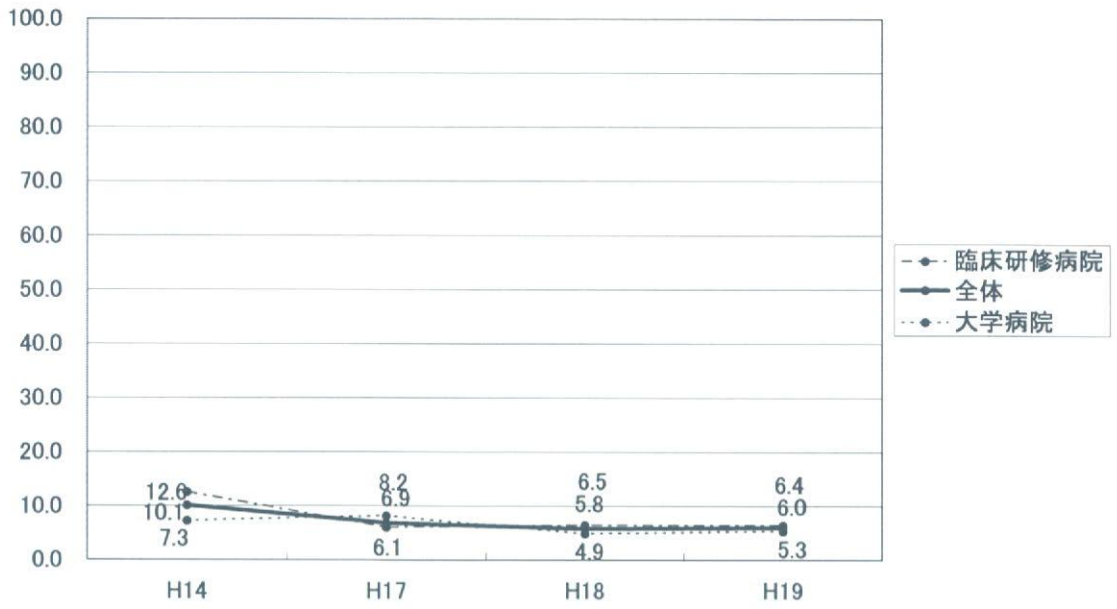
死亡診断書



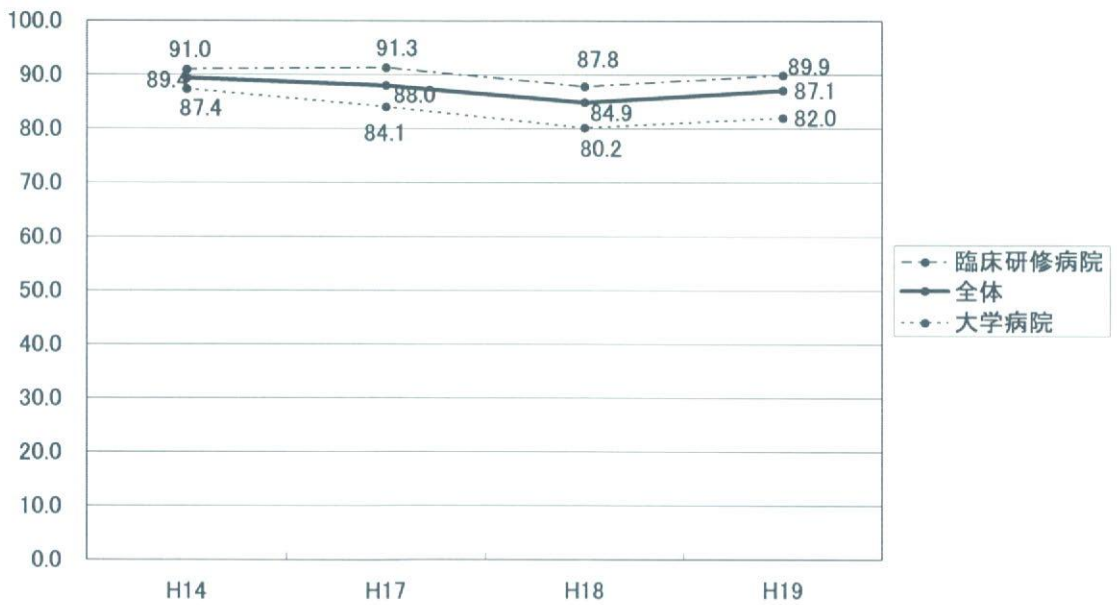
死体検案書



CPCLレポート(剖検報告)



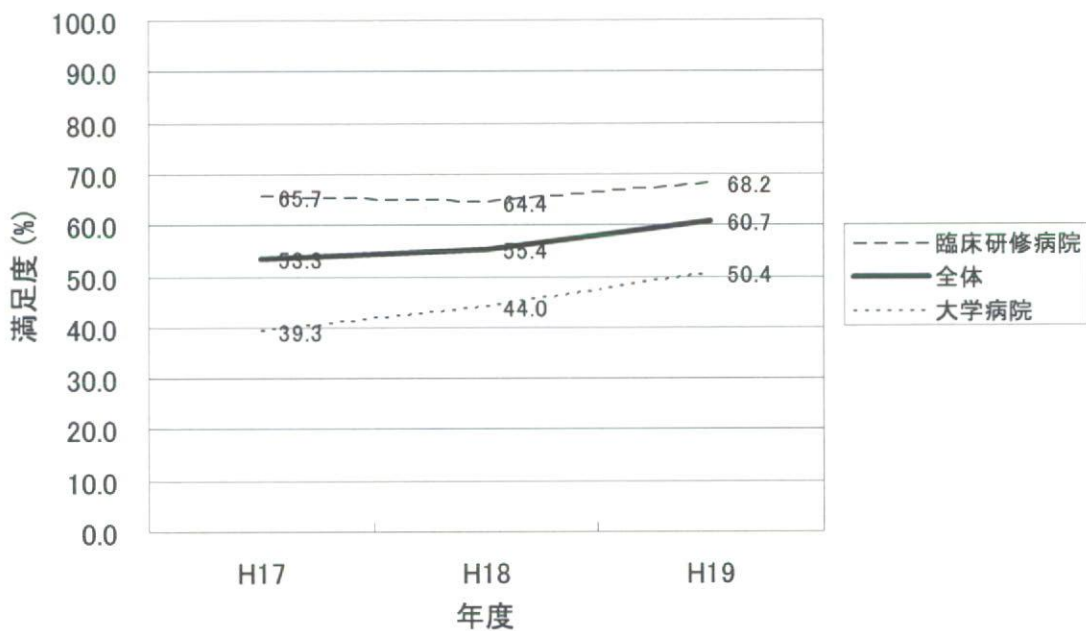
紹介状



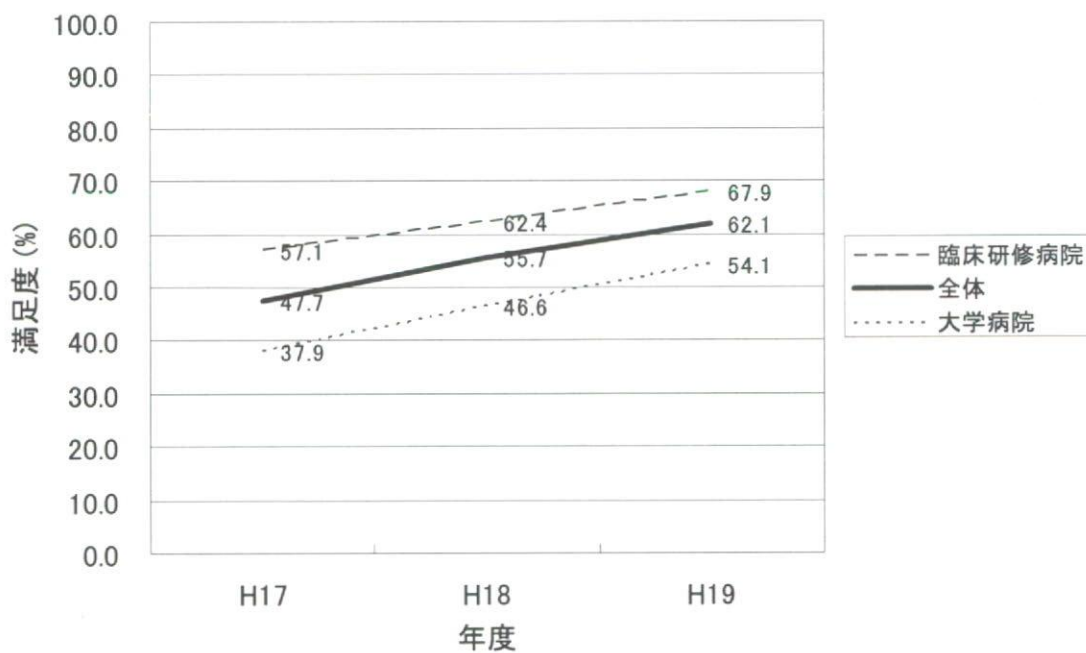
3 臨床研修満足度の3年間の推移

1) 研修全般についての満足度（全体・大学・臨床研修病院別）

研修体制に満足

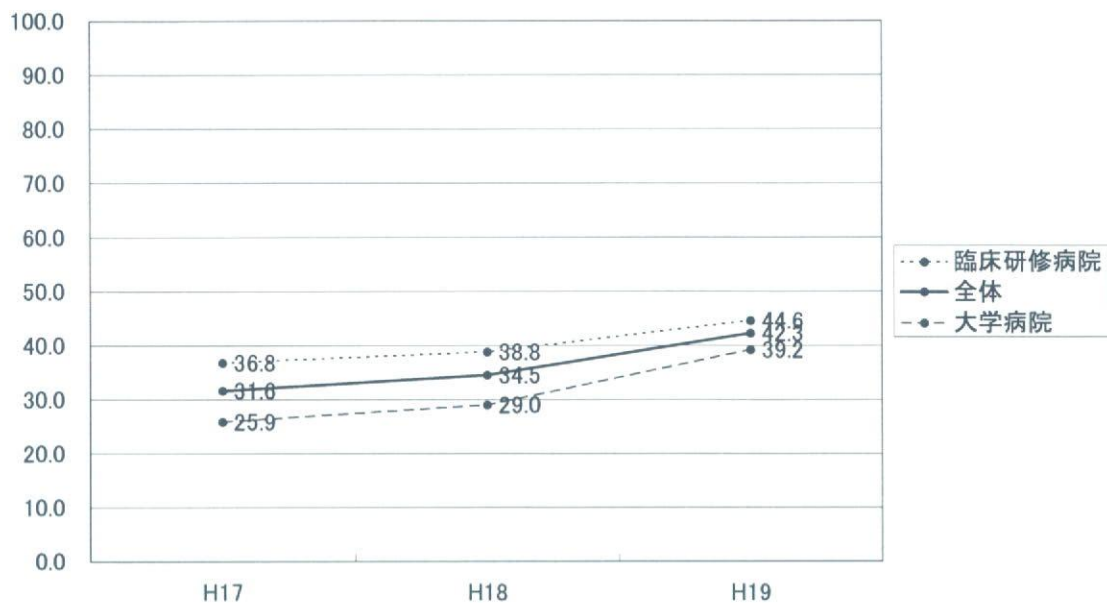


研修プログラムに満足

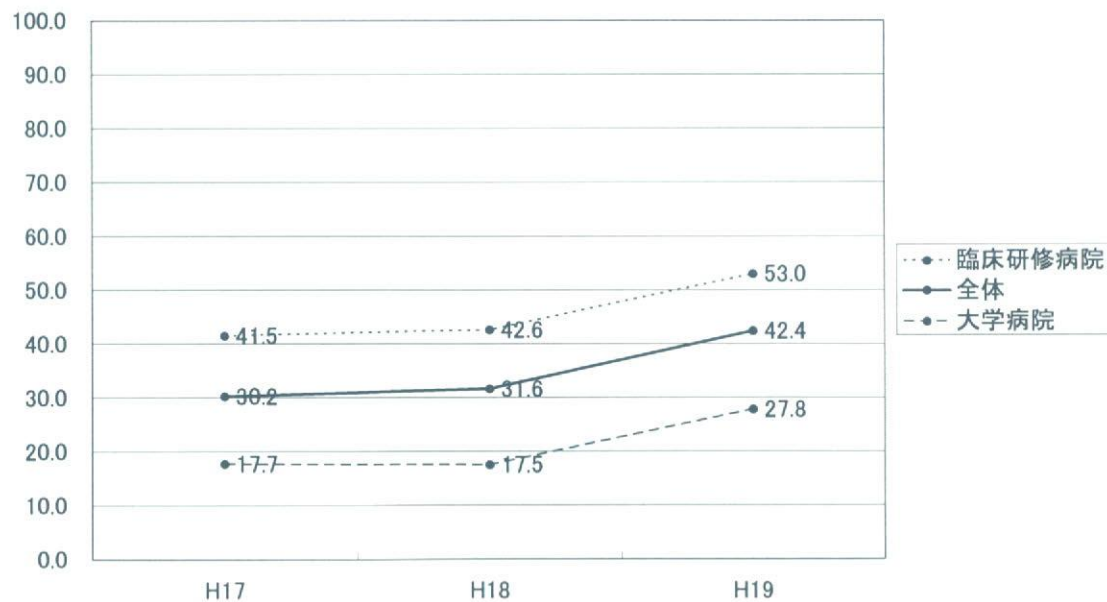


2) 各要因についての満足度 (全体・大学・臨床研修病院別)

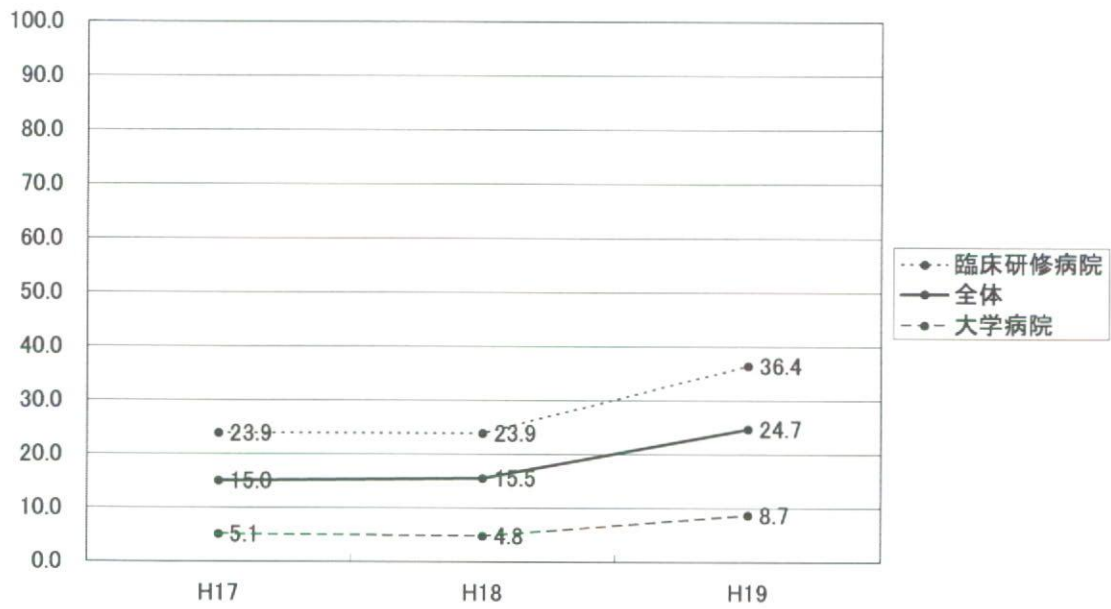
指導医の指導が熱心



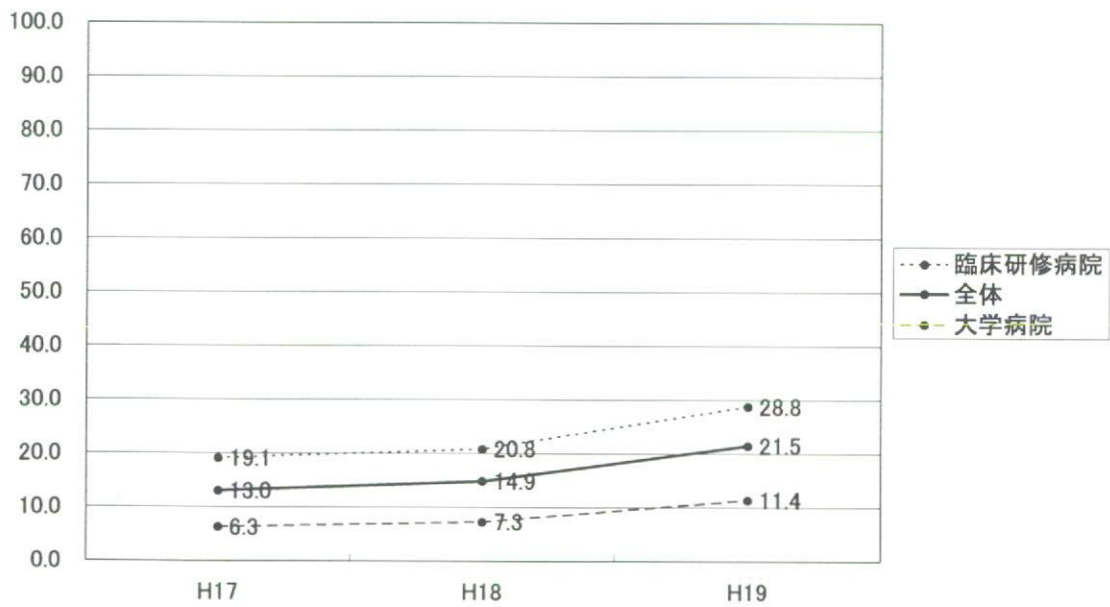
研修に必要な症例・手技の経験が十分



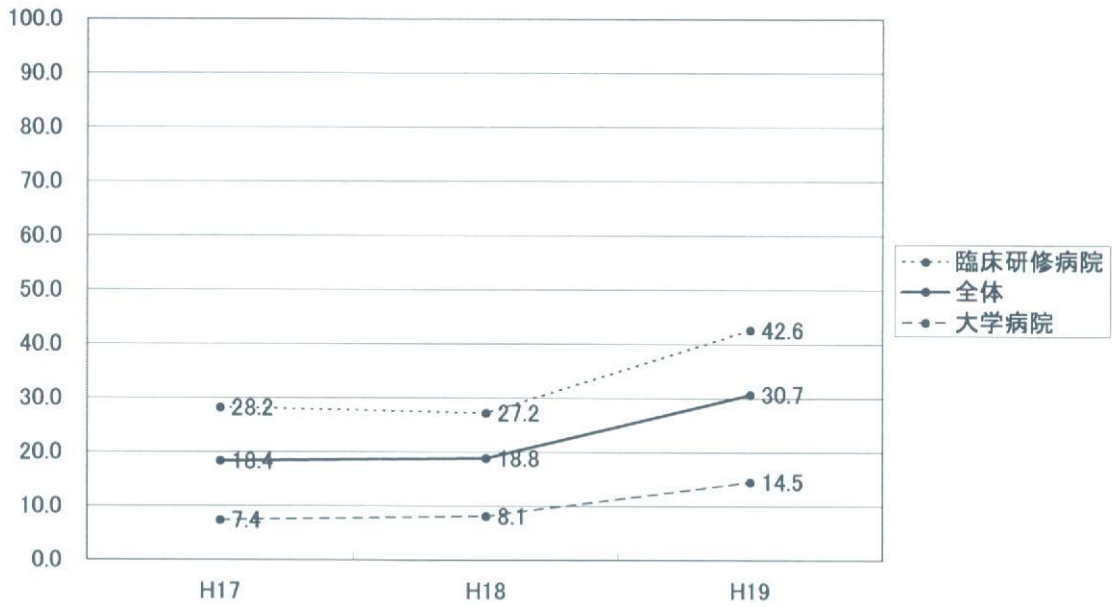
待遇・処遇がよい



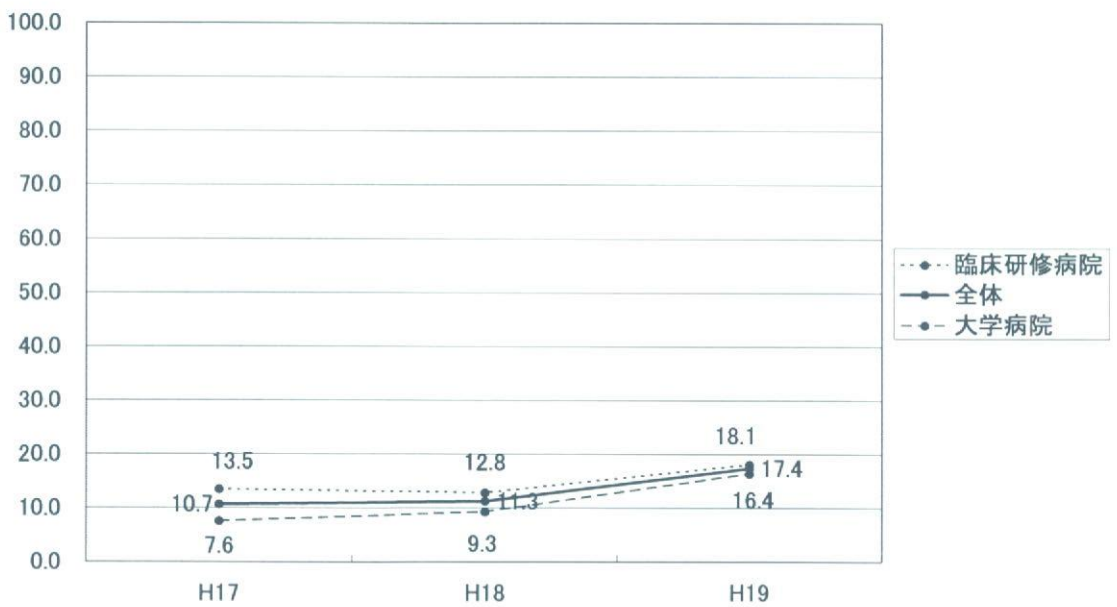
研修に対する診療科間(病院間)の連携がよい



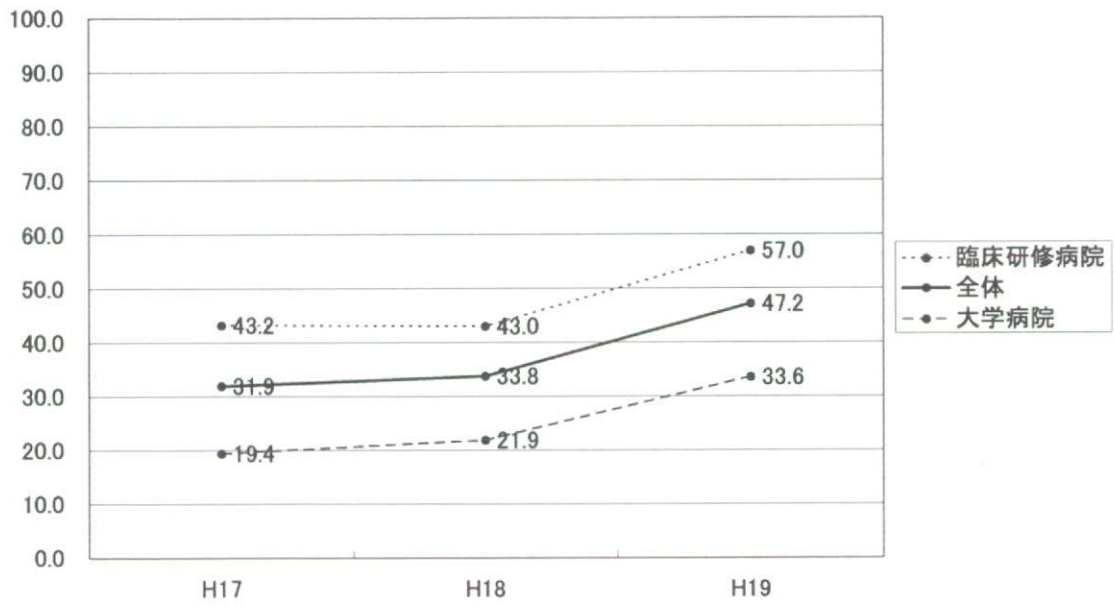
コ・メディカルとの連携がうまくいっている



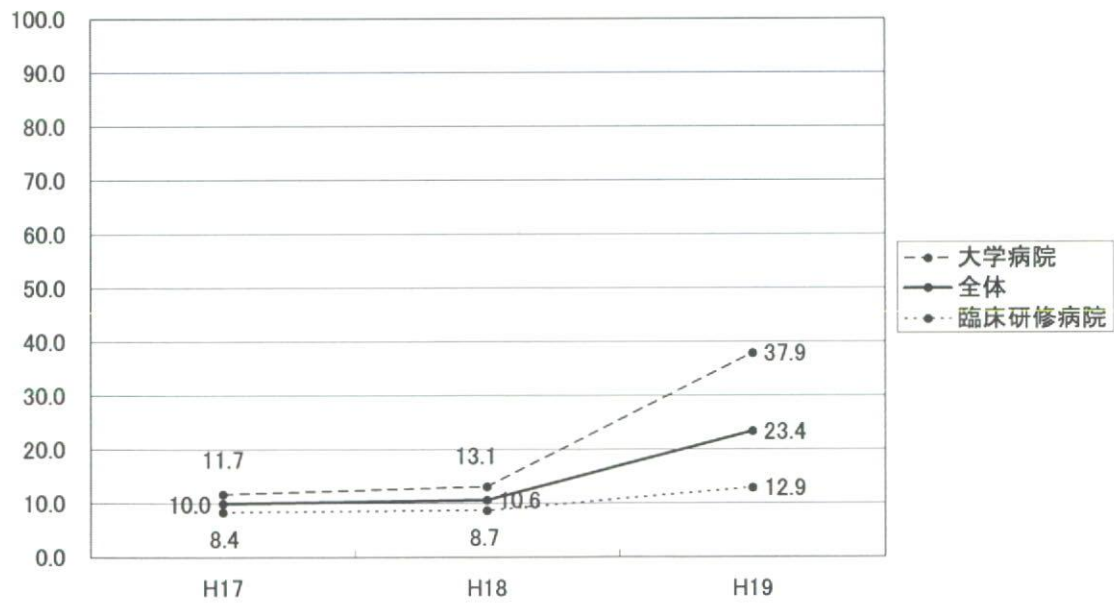
受け入れ体制が十分整っている



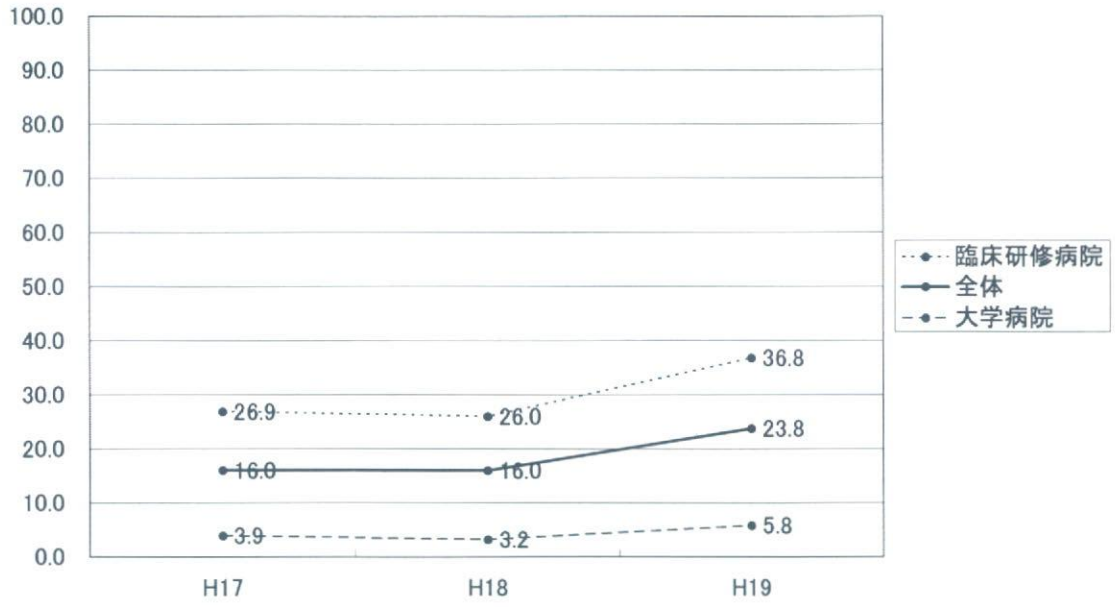
職場の雰囲気が良い



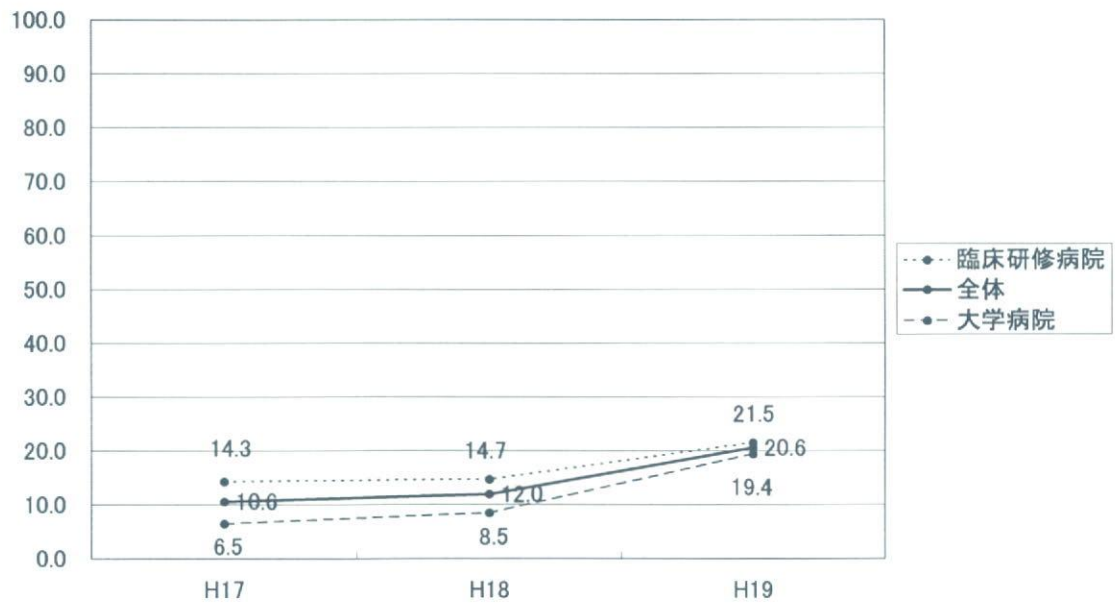
教育資源(図書など)が十分である



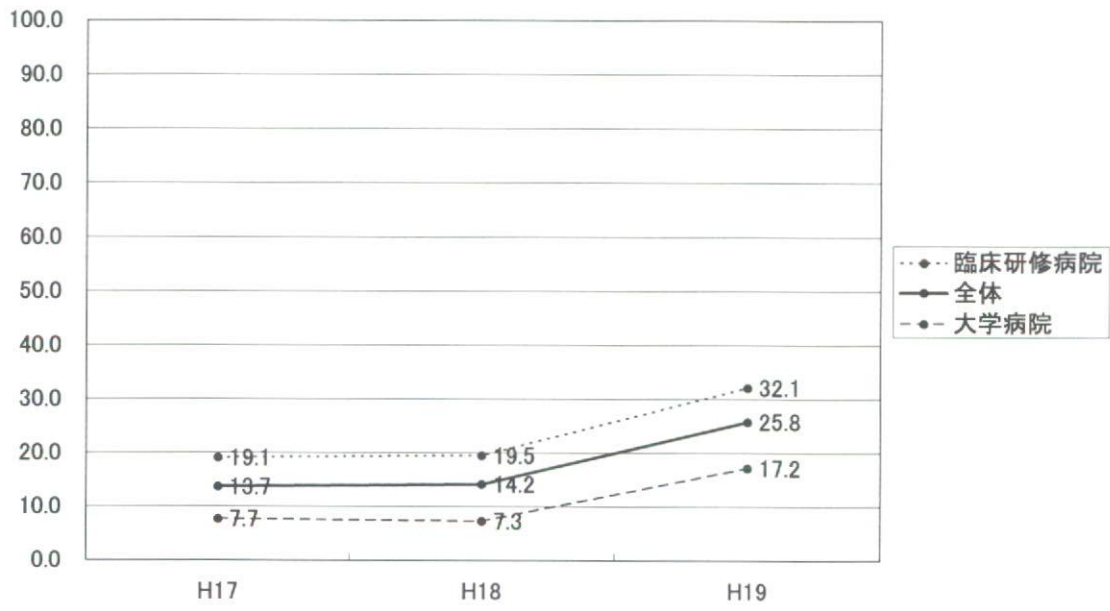
雑用が少ない



相談体制が十分整っている



第一志望の病院である



4 初期研修終了後の選択科の新制度導入後3年間の推移（全体のみ）

増加傾向の科は、小児科、脳神経外科、病理。減少傾向の科は、内科、整形外科、耳鼻咽喉科、泌尿器科、救急救命科であった。

| | 平成 17 年度 | 平成 18 年度 | 平成 19 年度 |
|---------------|----------|----------|----------|
| 1 内科 | 14.6 | 11.3 | 11.4 |
| 2 心療内科 | 0.2 | 0.3 | 0.2 |
| 3 呼吸器科 | 2.8 | 3.6 | 2.5 |
| 4 消化器科 | 6.6 | 7.0 | 6.0 |
| 5 循環器科 | 6.3 | 5.5 | 5.5 |
| 6 アレルギー科 | 0.1 | 0.2 | 0.0 |
| 7 リウマチ科 | 0.5 | 0.8 | 0.4 |
| 8 小児科 | 7.5 | 7.6 | 8.1 |
| 9 精神科 | 4.3 | 5.4 | 4.6 |
| 10 神経内科 | 1.9 | 2.0 | 2.0 |
| 11 外科 | 8.9 | 7.1 | 7.3 |
| 12 整形外科 | 6.5 | 6.2 | 6.0 |
| 13 形成外科 | 2.2 | 2.1 | 2.1 |
| 14 美容外科 | 0.2 | 0.2 | 0.2 |
| 15 脳神経外科 | 1.7 | 2.4 | 2.5 |
| 16 呼吸器外科 | 0.5 | 0.8 | 0.6 |
| 17 心臓血管外科 | 1.4 | 1.4 | 1.4 |
| 18 小児外科 | 0.5 | 0.7 | 0.6 |
| 19 産婦人科 | 4.9 | 4.3 | 5.8 |
| 20 眼科 | 4.0 | 3.5 | 3.7 |
| 21 耳鼻咽喉科 | 2.5 | 2.4 | 2.1 |
| 22 皮膚科 | 4.0 | 3.3 | 3.5 |
| 23 泌尿器科 | 2.6 | 2.4 | 2.0 |
| 24 リハビリテーション科 | 0.5 | 0.5 | 0.3 |
| 25 放射線科 | 3.0 | 3.0 | 3.1 |
| 26 麻酔科 | 5.8 | 6.8 | 5.9 |
| 27 救命救急 | 2.5 | 2.4 | 1.5 |
| 28 総合診療科 | 0.8 | 1.5 | 0.9 |
| 29 病理 | 0.5 | 0.7 | 0.8 |
| 30 緩和ケア部門 | 0.2 | 0.3 | 0.1 |
| 31 医療行政職 | 0.2 | 0.0 | 0.3 |
| 32 基礎系 | 0.3 | 0.4 | 0.3 |

5 単年度追加分（平成 19 年度追加分）

1) 初期研修終了後の研修医の動向

都道府県別の研修終了後の研修医の勤務地

【～最も研修医が研修修了後に県内に残る都道府県～】

| 臨床研修後の都道府県 | | | | | | |
|------------|-----|-----|---------|----|---------|-----|
| | | 県内 | | 県外 | | 合計 |
| | | N | (%) | N | (%) | |
| 1 | 徳島 | 25 | (92.6%) | 2 | (7.4%) | 27 |
| 2 | 石川 | 19 | (90.5%) | 2 | (9.5%) | 21 |
| 3 | 新潟 | 47 | (87.0%) | 7 | (13.0%) | 54 |
| 4 | 愛知 | 190 | (86.0%) | 31 | (14.0%) | 221 |
| 5 | 茨城 | 57 | (85.1%) | 10 | (14.9%) | 67 |
| 6 | 熊本 | 34 | (85.0%) | 6 | (15.0%) | 40 |
| 7 | 福岡 | 238 | (84.4%) | 44 | (15.6%) | 282 |
| 8 | 東京 | 460 | (83.9%) | 88 | (16.1%) | 548 |
| 9 | 山形 | 23 | (82.1%) | 5 | (17.9%) | 28 |
| 10 | 愛媛 | 27 | (81.8%) | 6 | (18.2%) | 33 |
| 11 | 大分 | 27 | (81.8%) | 6 | (18.2%) | 33 |
| 12 | 宮崎 | 18 | (81.8%) | 4 | (18.2%) | 22 |
| 13 | 鹿児島 | 35 | (81.4%) | 8 | (18.6%) | 43 |
| 14 | 三重 | 25 | (80.6%) | 6 | (19.4%) | 31 |
| 15 | 鳥取 | 8 | (80.0%) | 2 | (20.0%) | 10 |
| 16 | 大阪 | 201 | (79.8%) | 51 | (20.2%) | 252 |
| 17 | 岐阜 | 27 | (79.4%) | 7 | (20.6%) | 34 |
| 18 | 岩手 | 30 | (78.9%) | 8 | (21.1%) | 38 |
| 19 | 宮城 | 26 | (78.8%) | 7 | (21.2%) | 33 |
| 20 | 香川 | 14 | (77.8%) | 4 | (22.2%) | 18 |
| 21 | 群馬 | 51 | (77.3%) | 15 | (22.7%) | 66 |
| 22 | 岡山 | 61 | (77.2%) | 18 | (22.8%) | 79 |
| 23 | 長野 | 63 | (76.8%) | 19 | (23.2%) | 82 |
| 24 | 青森 | 19 | (76.0%) | 6 | (24.0%) | 25 |
| 25 | 佐賀 | 22 | (75.9%) | 7 | (24.1%) | 29 |
| 26 | 秋田 | 25 | (75.8%) | 8 | (24.2%) | 33 |
| 27 | 千葉 | 112 | (73.2%) | 41 | (26.8%) | 153 |
| 28 | 長崎 | 21 | (72.4%) | 8 | (27.6%) | 29 |
| 29 | 滋賀 | 26 | (72.2%) | 10 | (27.8%) | 36 |
| 30 | 兵庫 | 95 | (71.4%) | 38 | (28.6%) | 133 |

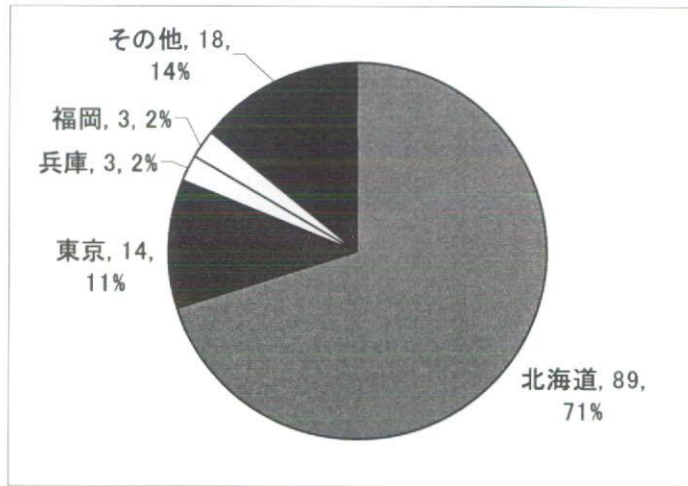
| | | | | |
|----|-----|--------------|-------------|------|
| 31 | 北海道 | 89 (70.1%) | 38 (29.9%) | 127 |
| 32 | 福井 | 13 (68.4%) | 6 (31.6%) | 19 |
| 33 | 奈良 | 21 (67.7%) | 10 (32.3%) | 31 |
| 34 | 福島 | 37 (67.3%) | 18 (32.7%) | 55 |
| 35 | 山口 | 15 (65.2%) | 8 (34.8%) | 23 |
| 36 | 神奈川 | 164 (65.1%) | 88 (34.9%) | 252 |
| 37 | 山梨 | 13 (65.0%) | 7 (35.0%) | 20 |
| 38 | 沖縄 | 43 (64.2%) | 24 (35.8%) | 67 |
| 39 | 島根 | 21 (63.6%) | 12 (36.4%) | 33 |
| 40 | 和歌山 | 5 (62.5%) | 3 (37.5%) | 8 |
| 41 | 広島 | 33 (61.1%) | 21 (38.9%) | 54 |
| 42 | 高知 | 11 (61.1%) | 7 (38.9%) | 18 |
| 43 | 栃木 | 26 (60.5%) | 17 (39.5%) | 43 |
| 44 | 静岡 | 70 (57.9%) | 51 (42.1%) | 121 |
| 45 | 京都 | 46 (56.8%) | 35 (43.2%) | 81 |
| 46 | 富山 | 23 (52.3%) | 21 (47.7%) | 44 |
| 47 | 埼玉 | 39 (45.9%) | 46 (54.1%) | 85 |
| | 合計 | 2695 (75.3%) | 886 (24.7%) | 3581 |

研修医が所属する病院形態における、臨床研修先と臨床研修後の動向

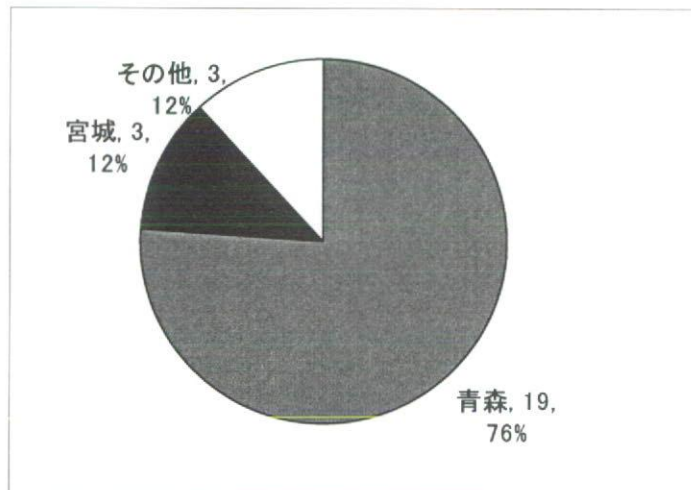
| | | | 臨床研修先と臨床研修後 | | 合計 |
|----------|--------|-----------|---------------|----------------|------|
| | | | 都道府県外 | 都道府県内 | |
| 病院 形態 | 臨床研修病院 | 度数 (%) | 609 (29.1) | 1484 (70.9) | 2093 |
| | 大学病院 | 度数 (%) | 277 (18.6) | 1211 (81.4) | 1488 |
| 合計 | | 度数 (%) | 886 (24.7) | 2695 (75.3) | 3581 |

【都道府県別】

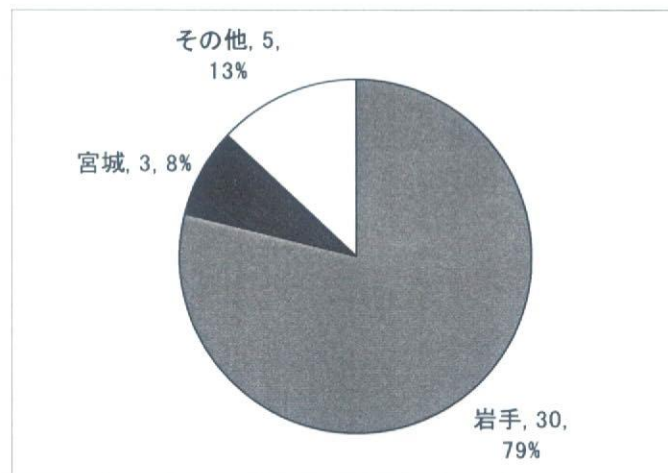
北海道



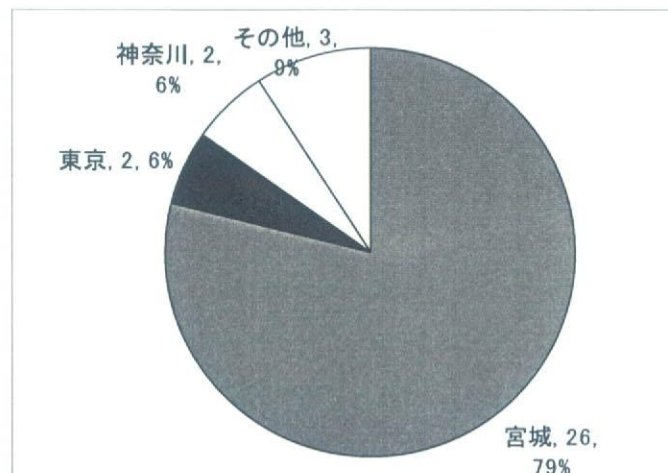
青森県



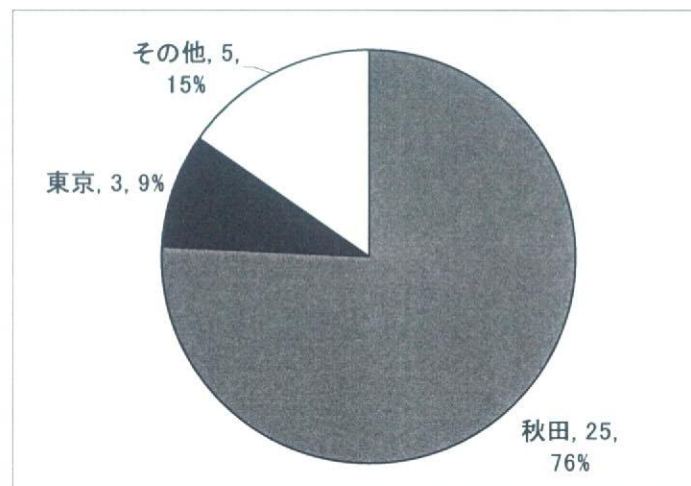
岩手県



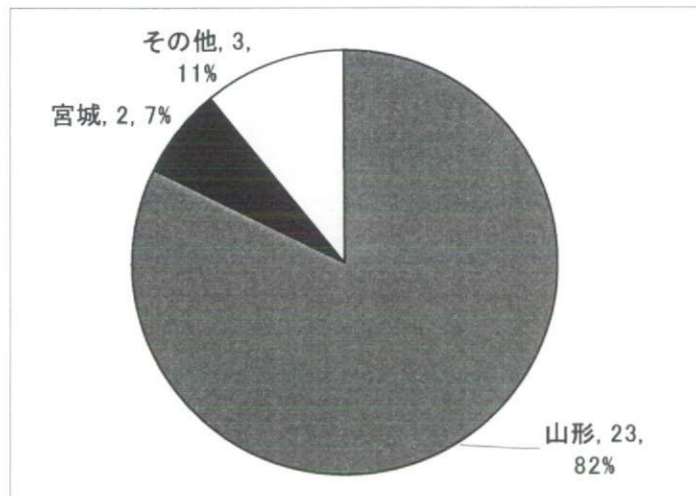
宮城県



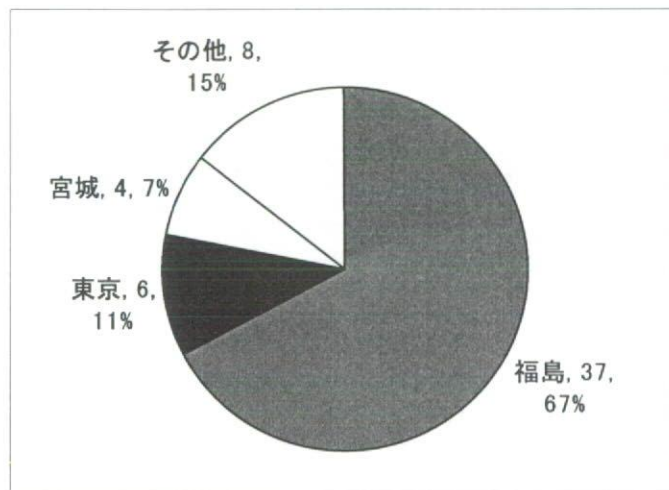
秋田県



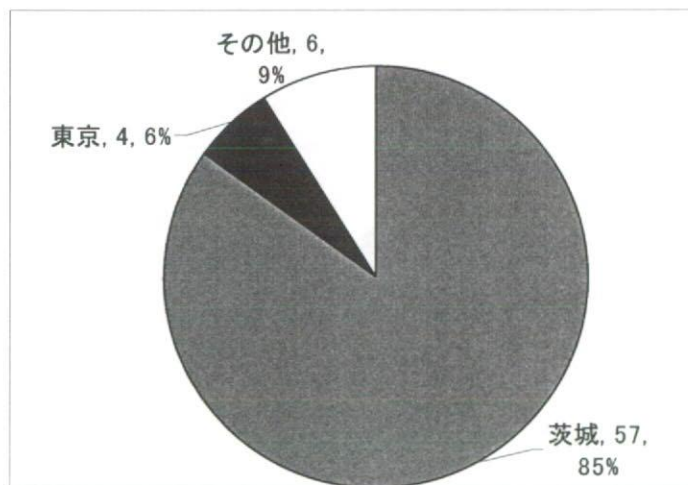
山形県



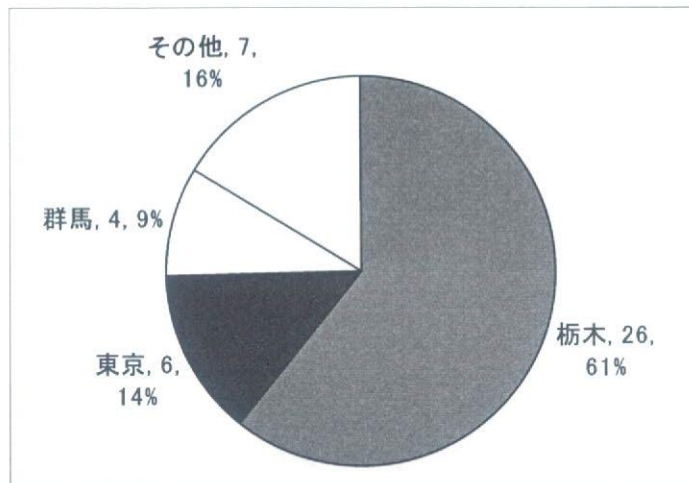
福島県



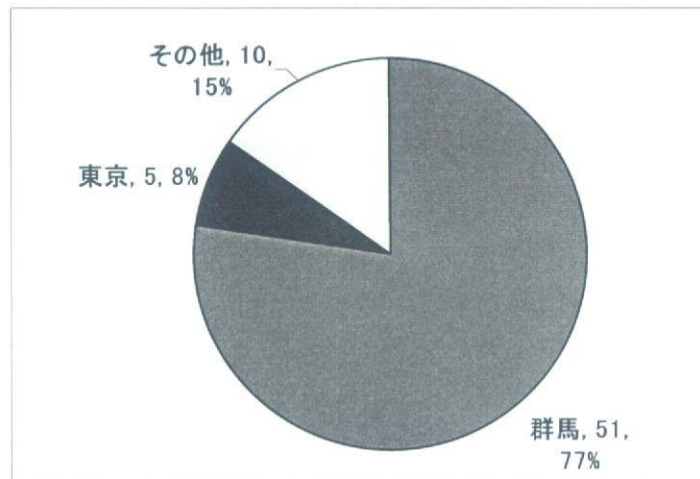
茨城県



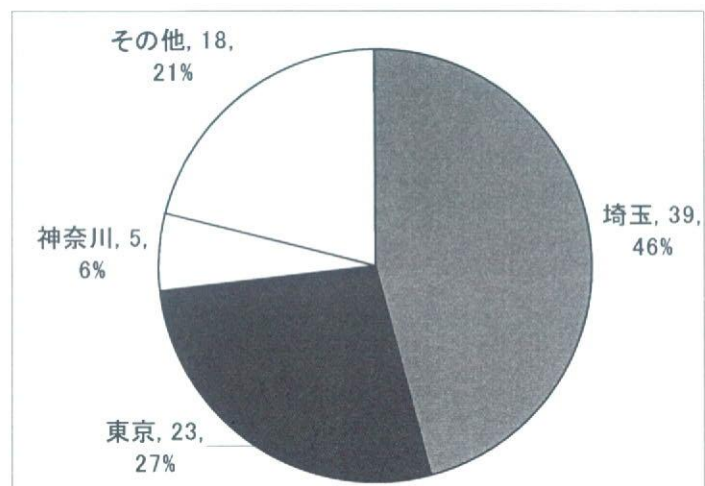
栃木県



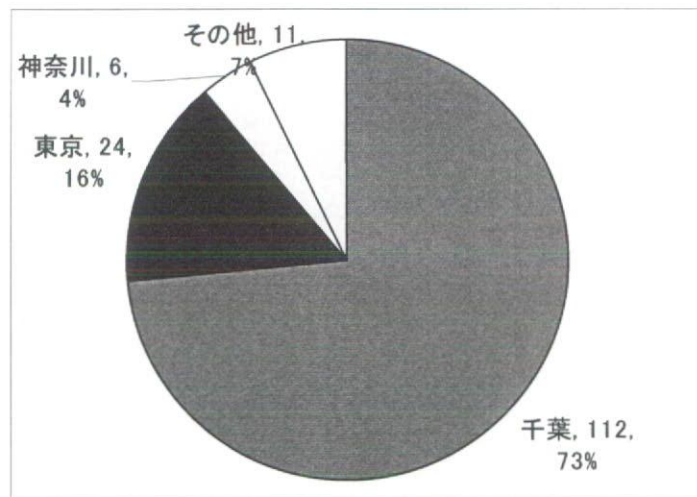
群馬県



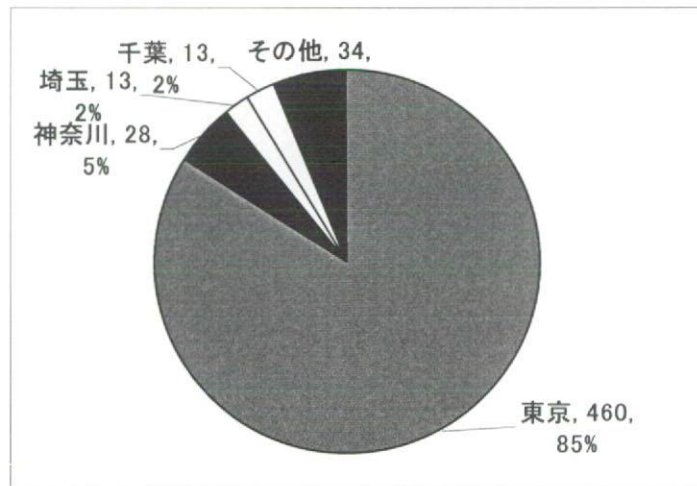
埼玉県



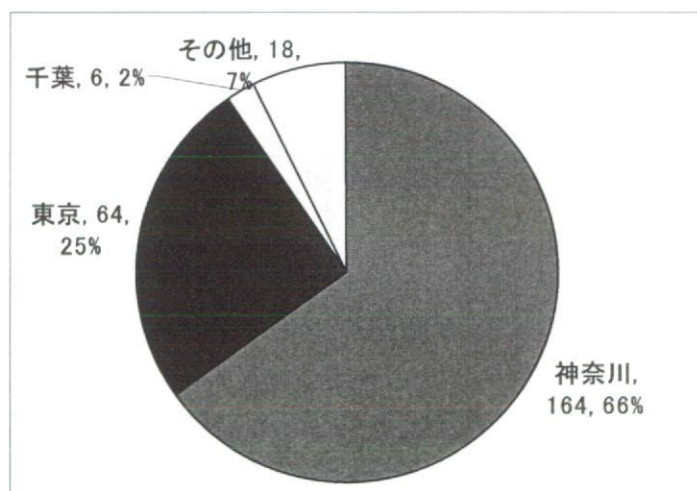
千葉県



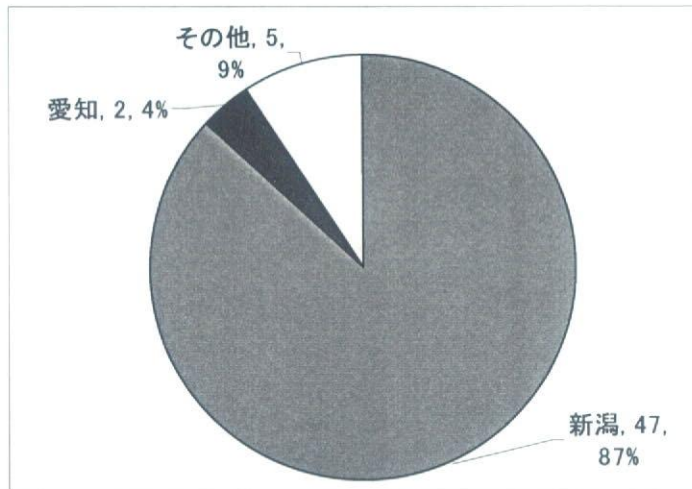
東京都



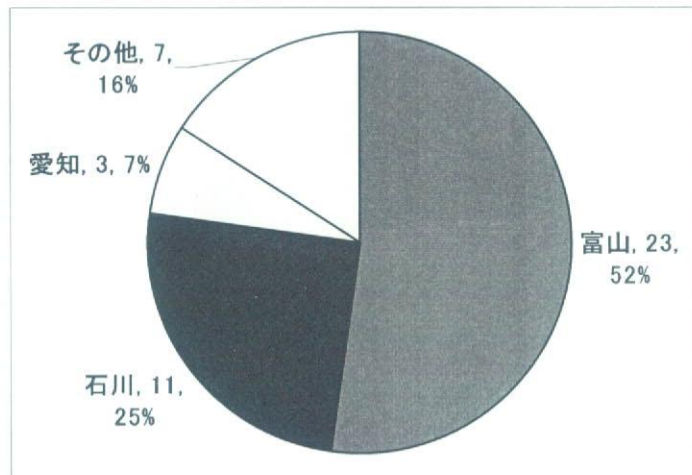
神奈川県



新潟県



富山県



石川県

