

表1. コンタクト数とケース数の推移

	コンタクト数	ケース数	1ケースあたり のコンタクト数
2003年5月	13	4	3.3
2003年6月	63	7	9.0
2003年7月	150	10	15.0
2003年8月	278	16	17.4
2003年9月	239	17	14.1
2003年10月	346	20	17.3
2003年11月	342	21	16.3
2003年12月	422	24	17.6
2004年1月	456	25	18.2
2004年2月	382	27	14.1
2004年3月	445	28	15.9
2004年4月	631	36	17.5
2004年5月	829	41	20.2
2004年6月	842	45	18.7
2004年7月	990	46	21.5
2004年8月	909	51	17.8
2004年9月	914	56	16.3
2004年10月	871	57	15.3
2004年11月	1173	60	19.6
2004年12月	1211	60	20.2
2005年1月	1029	62	16.6
2005年2月	1089	66	16.5
2005年3月	1283	68	18.9
2005年4月	1099	69	15.9
2005年5月	1185	72	16.5
2005年6月	1281	72	17.8
2005年7月	1527	70	21.8
2005年8月	1250	74	16.9
2005年9月	1546	75	20.6
2005年10月	1533	79	19.4
2005年11月	1583	81	19.5
2005年12月	1335	79	16.9
2006年1月	1494	78	19.2
2006年2月	1452	79	18.4
2006年3月	1486	78	19.1
2006年4月	1510	85	17.8
2006年5月	1595	86	18.5
2006年6月	1823	87	21.0
2006年7月	1654	89	18.6
2006年8月	1808	92	19.7
2006年9月	1666	88	18.9
2006年10月	1671	90	18.6
2006年11月	1594	89	17.9
2006年12月	1459	89	16.4
2007年1月	1376	87	15.8
2007年2月	1478	85	17.4
2007年3月	1642	89	18.4
2007年4月	1292	84	15.4
2007年5月	1299	86	15.1
2007年6月	1314	83	15.8
2007年7月	1443	83	17.4
2007年8月	1549	77	20.1
2007年9月	1292	75	17.2
2007年10月	1467	73	20.1
2007年11月	1341	77	17.4
2007年12月	1152	75	15.4

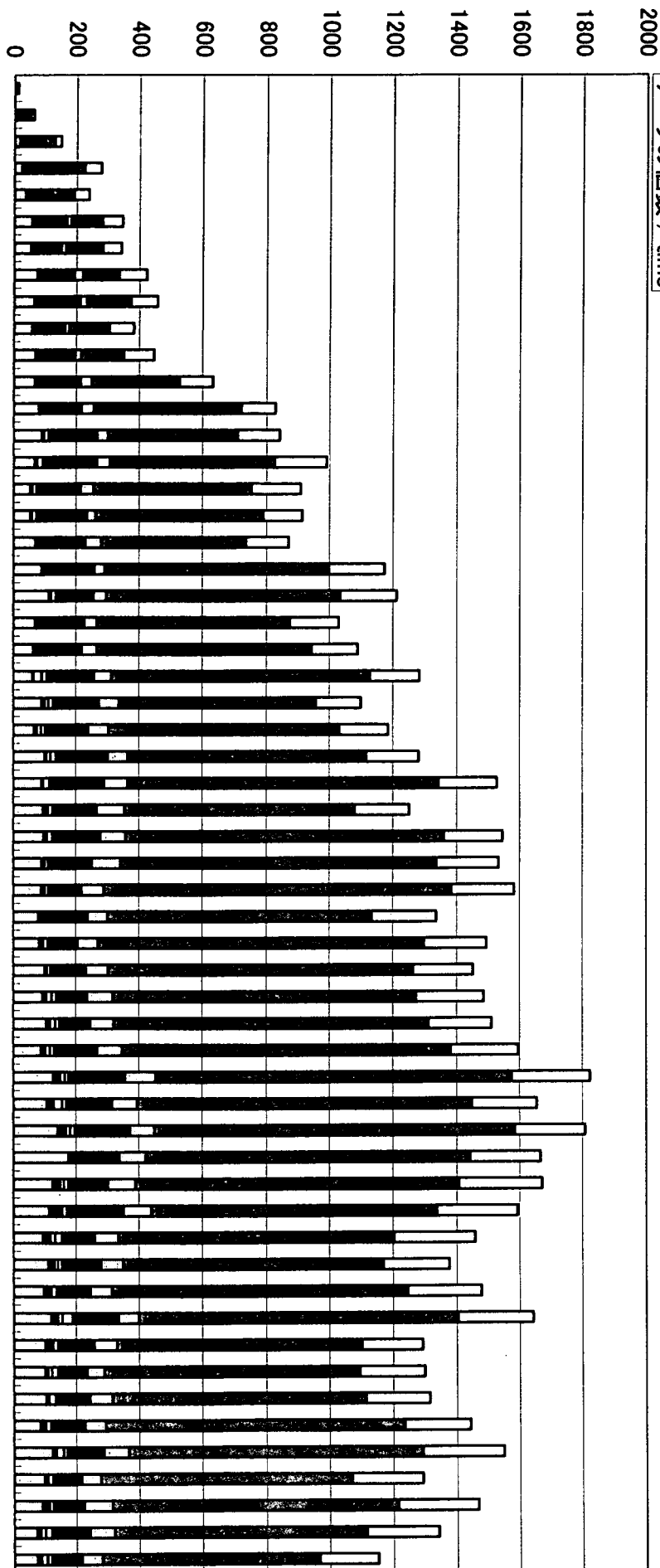
表2. コンタクトが行われた場所ごとのコンタクト数の推移

	地域(飲食 本人宅 店・娯楽施 設等)	精神科医 療機関	ACT-J オ フィス	社会復帰 施設等	その他の 社会資源	電話・ ファックス その他 等	総計		
03年05月		7	5			1	13		
03年06月	11	39	8			5	63		
03年07月	21	6	70	18	1	33	150		
03年08月	53	9	102	25	1	2	83	278	
03年09月	48	7	59	38	4	8	4	71	239
03年10月	65	16	97	58	6	4	2	98	346
03年11月	60	16	89	54	5	2		116	342
03年12月	88	27	110	75	2	4	2	114	422
04年01月	84	22	139	66	2	4		139	456
04年02月	78	14	97	59	1	4	1	128	382
04年03月	96	19	110	70	7	5	4	134	445
04年04月	104	36	127	68	4	10	4	278	631
04年05月	106	41	119	82	3	8	4	466	829
04年06月	130	34	152	91	2	15	6	412	842
04年07月	164	42	164	69	7	18	7	519	990
04年08月	156	41	135	54	5	13	7	498	909
04年09月	126	28	156	55	5	13	5	526	914
04年10月	135	50	148	71	1	5	4	457	871
04年11月	176	32	151	91	4	8	4	707	1173
04年12月	179	40	112	114	7	16	6	737	1211
05年01月	154	41	142	70	9	4	1	608	1029
05年02月	146	49	135	65	7	9	1	677	1089
05年03月	157	55	149	62	17	26	3	814	1283
05年04月	142	63	146	92	16	10	9	621	1099
05年05月	155	65	137	68	13	13	8	726	1185
05年06月	167	64	163	101	19	12	5	750	1281
05年07月	186	76	167	92	5	22	2	977	1527
05年08月	171	88	138	96	3	16	13	725	1250
05年09月	187	81	147	97	5	19	9	1001	1546
05年10月	198	92	138	91	2	10	9	993	1533
05年11月	201	72	103	90	3	11	10	1093	1583
05年12月	203	63	137	82	2	7	9	832	1335
06年01月	197	66	92	83	2	16	12	1026	1494
06年02月	190	71	107	102	5	12	5	960	1452
06年03月	215	82	98	94	14	19	10	954	1486
06年04月	199	73	99	106	13	17	11	992	1510
06年05月	215	79	137	89	13	15	13	1034	1595
06年06月	250	96	179	128	12	14	22	1122	1823
06年07月	206	80	144	108	14	27	21	1054	1654
06年08月	224	76	174	141	15	15	26	1137	1808
06年09月	224	84	130	177	6	10	14	1021	1666
06年10月	265	89	124	126	15	11	24	1017	1671
06年11月	257	87	179	114	16	7	35	899	1594
06年12月	257	76	102	95	23	15	23	868	1459
07年01月	207	71	122	112	15	10	19	820	1376
07年02月	233	69	107	98	18	8	14	931	1478
07年03月	239	66	144	121	34	14	20	1004	1642
07年04月	192	72	115	102	17	9	14	771	1292
07年05月	205	55	92	102	21	12	7	805	1299
07年06月	202	72	100	104	9	21	9	797	1314
07年07月	208	66	101	86	7	17	16	942	1443
07年08月	257	80	116	124	12	23	11	926	1549
07年09月	223	62	82	98	8	17	10	792	1292
07年10月	253	90	99	90	12	7	16	900	1467
07年11月	226	78	122	74	20	15	11	795	1341
07年12月	184	65	96	75	14	19	12	687	1152
総計	9275	3094	6746	4726	502	649	518	37593	63103

place

□ DACT-J オフィス ■ その他 □ その他の社会資源 □ 社会復帰施設等 ■ 精神科医療機関 □ 地域(飲食店・娯楽施設等) □ 電話・フックス等 □ 日本人宅

データの個数 / time



Yymm

表3. コンタクトが行われた場所ごとのコンタクト時間の推移(単位は時間)

	本人宅	地域(飲 食店・娛 楽施設	精神科医 療機関	ACT-Jオ フィス	社会復帰 施設等	その他の 社会資源	その他	電話・ ファックス 等	総計
03年05月	0.0	0.0	3.1	4.2	0.0	0.0	0.0	0.2	7.4
03年06月	8.6	0.0	20.8	6.3	0.0	0.0	0.0	0.7	36.3
03年07月	22.4	9.8	50.2	11.6	0.0	3.8	0.3	4.0	101.9
03年08月	54.6	17.1	50.8	16.2	1.8	1.2	5.6	16.1	163.3
03年09月	47.9	11.1	33.7	28.0	4.1	13.2	7.5	13.8	159.2
03年10月	76.3	24.8	48.9	54.2	4.5	5.3	1.1	24.3	239.3
03年11月	66.3	24.9	61.5	43.2	3.4	5.0	0.0	22.3	226.7
03年12月	85.3	42.8	61.9	56.5	2.5	8.3	2.3	29.7	289.4
04年01月	79.3	37.7	62.9	46.6	0.3	3.8	0.0	31.3	261.9
04年02月	82.2	22.1	56.8	45.3	1.5	5.3	2.5	43.0	258.7
04年03月	103.5	23.3	64.6	50.7	1.7	6.2	3.7	26.7	280.3
04年04月	118.7	51.9	75.7	53.1	3.0	10.1	5.2	51.7	369.3
04年05月	125.7	49.8	64.6	59.2	5.5	9.2	6.8	51.0	371.6
04年06月	127.8	46.7	77.6	70.1	1.1	39.3	12.8	55.3	430.7
04年07月	164.5	55.9	87.6	51.2	16.2	27.2	19.7	72.5	494.7
04年08月	165.6	64.6	64.0	51.6	5.5	18.0	11.8	70.4	451.4
04年09月	138.8	33.8	90.7	42.1	3.8	11.7	8.5	62.9	392.4
04年10月	134.0	79.3	80.4	44.4	1.5	4.9	7.5	59.1	411.0
04年11月	187.8	44.4	75.1	57.8	5.5	11.3	10.0	81.0	472.8
04年12月	166.3	53.9	64.6	64.3	8.8	16.1	14.7	93.1	481.7
05年01月	148.2	67.3	70.1	60.0	9.0	3.8	2.0	75.6	435.8
05年02月	139.4	64.0	54.3	44.5	8.6	9.9	1.2	84.2	406.0
05年03月	141.0	56.5	65.1	41.4	13.6	28.8	3.1	101.4	450.8
05年04月	133.6	71.8	64.7	67.1	31.7	9.8	10.3	80.6	469.5
05年05月	150.3	75.2	74.2	54.1	24.3	12.0	11.5	86.9	488.5
05年06月	155.8	82.5	99.0	110.6	13.5	19.9	10.1	83.3	574.6
05年07月	198.6	90.6	79.5	99.8	7.1	36.0	2.3	113.2	627.1
05年08月	172.1	97.6	63.5	98.4	3.2	16.5	14.0	79.6	544.8
05年09月	168.1	92.3	71.2	104.7	9.7	26.7	10.4	88.7	571.6
05年10月	181.8	105.7	61.7	88.5	2.2	15.8	11.7	76.2	543.5
05年11月	194.3	89.3	50.1	84.2	6.5	24.3	9.6	94.2	552.4
05年12月	193.2	68.3	70.9	72.4	2.2	9.8	10.8	83.2	510.9
06年01月	177.9	79.0	41.6	87.4	3.0	26.5	9.3	91.8	516.4
06年02月	181.2	75.4	51.6	102.6	5.3	16.5	14.5	85.8	532.8
06年03月	195.8	94.7	43.0	86.9	18.9	30.4	19.9	95.1	584.7
06年04月	184.8	78.1	40.2	81.0	15.6	25.8	10.2	96.4	532.0
06年05月	194.8	84.0	54.8	67.1	9.3	22.6	25.6	105.9	564.0
06年06月	232.5	112.3	71.2	86.1	9.6	14.8	22.9	107.5	657.0
06年07月	178.6	105.2	65.0	90.6	15.7	37.3	36.1	104.5	632.9
06年08月	207.0	90.6	62.3	110.3	11.8	24.1	22.3	126.5	654.8
06年09月	209.8	107.3	48.5	153.8	9.5	21.4	14.2	91.0	655.4
06年10月	235.7	103.6	56.2	91.1	14.3	9.9	18.8	78.0	607.5
06年11月	221.9	99.6	61.8	78.2	25.8	7.8	25.5	71.4	592.1
06年12月	228.7	87.8	38.3	68.1	26.6	30.6	15.3	67.7	562.9
07年01月	179.5	81.6	51.6	90.2	10.8	11.8	10.4	72.7	508.5
07年02月	204.7	80.3	39.7	68.3	17.3	6.8	10.9	78.9	506.8
07年03月	241.3	82.0	62.0	98.4	87.6	17.1	15.3	84.8	688.3
07年04月	184.1	81.4	42.0	71.5	13.6	9.0	10.9	69.5	482.0
07年05月	188.4	65.5	29.8	59.4	24.8	13.7	5.9	67.5	455.0
07年06月	182.2	85.3	39.8	81.0	9.3	28.3	3.8	63.1	492.7
07年07月	190.2	77.2	53.3	72.2	10.8	18.4	10.2	89.1	521.4
07年08月	221.8	97.7	43.4	83.5	11.7	22.5	9.3	63.8	553.7
07年09月	197.7	63.7	46.4	59.4	7.6	22.8	3.4	73.4	474.3
07年10月	220.7	127.1	49.8	56.9	14.6	5.5	14.6	67.5	556.6
07年11月	201.0	117.6	58.9	47.4	13.1	12.8	9.1	47.8	507.7
07年12月	168.2	81.9	42.9	47.2	11.1	23.3	4.5	45.6	424.7
総計	8759.7	3813.3	3213.4	3720.2	599.5	872.7	559.6	3800.9	25339.2

yy/mm

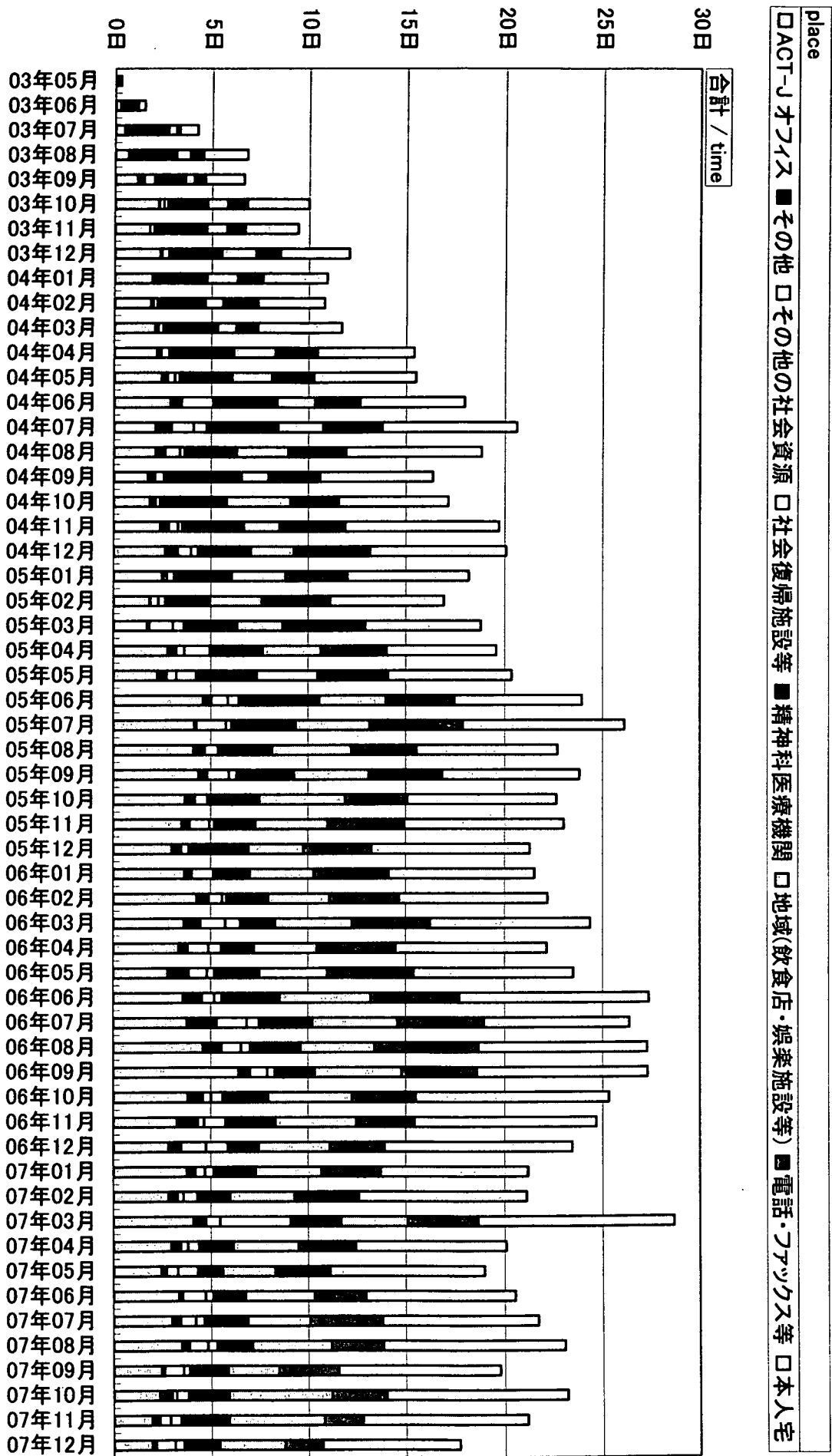


表4. コントラクトが行われた時間帯と場所ごとのコントラクト回数

時間帯 (コントラクト開始時間)	本人宅	地域(飲食店・娯楽施設)	精神科医療機関	ACT-J オフィス	社会復帰施設等	その他の社会資源	その他	電話・ファックス等	総計
0時00分～0時59分	3		4	4	5			346	362
1時00分～1時59分	1			2				199	202
2時00分～2時59分	1		1	1				136	139
3時00分～3時59分	1			1				104	106
4時00分～4時59分			1					122	123
5時00分～5時59分				2				193	195
6時00分～6時59分	1	2	1		5		1	323	333
7時00分～7時59分	4	4		2	2		1	448	461
8時00分～8時59分	7	10	41	82	8	7	13	1435	1603
9時00分～9時59分	75	30	188	118	25	21	20	1660	2137
10時00分～10時59分	1029	233	1176	519	57	70	81	3596	6761
11時00分～11時59分	1342	523	924	544	42	85	56	2426	5942
12時00分～12時59分	817	489	356	407	47	63	52	2344	4575
13時00分～13時59分	1957	700	753	1331	65	154	78	2641	7679
14時00分～14時59分	1567	413	807	516	61	94	56	2409	5923
15時00分～15時59分	1655	531	900	526	86	94	82	2649	6523
16時00分～16時59分	622	104	1101	325	48	49	41	3080	5370
17時00分～17時59分	111	25	346	188	19	5	21	3963	4678
18時00分～18時59分	40	11	98	86	15	6	7	3270	3533
19時00分～19時59分	25	18	20	35	13		5	2288	2404
20時00分～20時59分	9	1	14	19	3		2	1674	1722
21時00分～21時59分	3		7	8	1			1024	1043
22時00分～22時59分	4		4	6		1		802	817
23時00分～23時59分	1		4	4			2	461	472
総計	9275	3094	6746	4726	502	649	518	37593	63103

表5. コントラクトが行われた曜日と場所ごとのコントラクト回数

曜日	本人宅	地域(飲食店・娯楽施設等)	精神科医療機関	ACT-J オフィス	社会復帰施設等	その他の社会資源	その他	電話・ファックス等	総計
日	40	11	37	28	5	3	1	2850	2975
月	1799	434	951	729	95	111	69	6577	10765
火	1902	611	897	539	99	123	92	6327	10590
水	1536	474	909	844	71	119	72	5822	9847
木	1921	695	2683	833	115	140	145	6141	12673
金	1796	733	1115	1649	103	142	123	5994	11655
土	281	136	154	104	14	11	16	3882	4598
総計	9275	3094	6746	4726	502	649	518	37593	63103

表1-1-1 「リーディング」のエネルギー消費の推移

Table with columns for month/year (e.g., 2003年5月, 2007年12月) and rows for various energy-consuming sectors (e.g., A. Building, B. Manufacturing, C. Transportation, D. Residential, E. Commercial, F. Public Administration, G. Household). Each cell contains numerical data representing energy consumption.

表7. 職種ごとのコンタクト回数の推移

	精神保健福祉士	看護師	作業療法士	就労支援専門家	医師	コンピュータ・プログラマー	心理士	その他	総計
03年05月	10	0	3	0	0	0	6	1	20
03年06月	23	12	26	3	0	0	23	11	98
03年07月	63	49	23	17	0	0	37	14	203
03年08月	100	101	24	22	0	0	37	43	327
03年09月	68	103	29	29	1	0	37	54	321
03年10月	114	106	45	32	5	0	95	67	464
03年11月	119	102	50	25	20	0	76	60	452
03年12月	141	139	51	27	18	0	93	80	549
04年01月	162	139	57	27	21	0	105	83	594
04年02月	130	111	52	22	28	0	68	65	476
04年03月	141	135	68	23	22	0	86	80	555
04年04月	199	204	52	26	25	0	118	123	747
04年05月	279	237	78	30	23	0	163	104	914
04年06月	335	280	65	24	40	0	120	89	953
04年07月	352	305	47	33	56	0	114	150	1057
04年08月	303	294	42	33	66	0	64	147	949
04年09月	358	239	54	33	64	0	85	134	967
04年10月	362	205	76	38	34	0	107	113	935
04年11月	426	372	91	36	45	0	136	124	1230
04年12月	515	371	12	22	74	0	84	176	1254
05年01月	417	380	0	30	76	1	12	157	1073
05年02月	474	358	26	32	86	10	2	158	1146
05年03月	571	382	100	44	100	8	11	186	1402
05年04月	533	200	220	43	69	3	0	172	1240
05年05月	643	160	282	40	57	23	0	136	1341
05年06月	689	163	282	77	87	23	0	144	1465
05年07月	806	139	386	90	81	12	0	154	1668
05年08月	581	160	295	109	95	12	0	131	1383
05年09月	744	220	334	100	87	31	0	155	1671
05年10月	732	219	362	96	70	14	0	160	1653
05年11月	757	249	387	74	67	7	0	164	1705
05年12月	615	194	293	109	77	0	0	167	1455
06年01月	690	231	408	69	64	18	0	140	1620
06年02月	696	222	324	82	77	15	0	161	1577
06年03月	672	188	328	128	93	4	0	165	1578
06年04月	767	1	424	119	91	0	0	193	1595
06年05月	751	13	472	120	136	0	0	180	1672
06年06月	843	30	503	169	181	0	0	182	1908
06年07月	717	91	436	169	160	0	0	153	1726
06年08月	737	189	487	162	130	0	0	195	1900
06年09月	741	155	409	162	148	0	0	133	1748
06年10月	800	174	266	160	126	0	0	193	1719
06年11月	703	197	285	182	131	0	0	151	1649
06年12月	718	156	248	126	107	0	0	144	1499
07年01月	616	143	245	117	120	0	0	163	1404
07年02月	712	153	257	119	89	0	0	189	1519
07年03月	836	141	252	141	154	0	0	174	1698
07年04月	596	195	260	163	92	0	0	132	1438
07年05月	641	246	208	155	89	0	0	113	1452
07年06月	589	339	283	163	81	0	0	1	1456
07年07月	632	354	347	140	76	0	0	0	1549
07年08月	709	367	355	139	94	0	0	0	1664
07年09月	590	296	291	115	53	0	0	0	1345
07年10月	620	400	273	159	63	0	0	0	1515
07年11月	552	363	242	159	71	0	0	0	1387
07年12月	800	422	295	181	103	81	30	43	1955
総計	27902	11142	11590	4621	3953	100	1649	6321	67278

表8. 職種ごとのサービスコード入力件数とその割合

職種	精神保健福祉士	看護師	作業療法士	就労支援専門家	医師	コンピュータ・プログラマー	臨床心理士	その他	総計
総入力件数	27902	11142	11590	4621	3953	100	1649	6321	67278
A. ジョイニング・関係づくりに関する支援	1012 (3.6%)	815 (7.3%)	790 (6.8%)	363 (7.9%)	419 (10.6%)	9 (9.0%)	245 (14.9%)	205 (3.2%)	3858 (5.7%)
B. ケアマネジメントに関わる援助	2574 (9.2%)	867 (7.8%)	994 (8.6%)	164 (3.5%)	154 (3.9%)	6 (6.0%)	214 (13.0%)	503 (8.0%)	5476 (8.1%)
C. ステップダウンプログラムの実施	46 (0.2%)	18 (0.2%)	32 (0.3%)	5 (0.1%)	12 (0.3%)	0 (0.0%)	0 (0.0%)	18 (0.3%)	131 (0.2%)
D. 精神症状・服薬管理	9015 (32.3%)	4385 (39.4%)	4557 (39.3%)	378 (8.2%)	5791 (146.5%)	5 (5.0%)	753 (45.7%)	4568 (72.3%)	29452 (43.8%)
E. 危機介入	487 (1.7%)	305 (2.7%)	243 (2.1%)	34 (0.7%)	223 (5.6%)	2 (2.0%)	70 (4.2%)	142 (2.2%)	1506 (2.2%)
F. 身体健康の管理	1626 (5.8%)	842 (7.6%)	783 (6.8%)	98 (2.1%)	377 (9.5%)	3 (3.0%)	124 (7.5%)	534 (8.4%)	4387 (6.5%)
G. 日常生活の支援	2573 (9.2%)	1017 (9.1%)	1074 (9.3%)	200 (4.3%)	42 (1.1%)	0 (0.0%)	187 (11.3%)	710 (11.2%)	5803 (8.6%)
H. 経済生活に関する支援	1160 (4.2%)	389 (3.5%)	247 (2.1%)	97 (2.1%)	64 (1.6%)	0 (0.0%)	46 (2.8%)	410 (6.5%)	2413 (3.6%)
I. 対人関係・社会関係に対する支援	2654 (9.5%)	1579 (14.2%)	2350 (20.3%)	279 (6.0%)	323 (8.2%)	5 (5.0%)	248 (15.0%)	1433 (22.7%)	8871 (13.2%)
J. 社会生活に関する支援	1021 (3.7%)	307 (2.8%)	303 (2.6%)	54 (1.2%)	15 (0.4%)	0 (0.0%)	32 (1.9%)	301 (4.8%)	2033 (3.0%)
K. 雇用・就労に関する支援	1411 (5.1%)	392 (3.5%)	636 (5.5%)	2874 (62.2%)	196 (5.0%)	53 (53.0%)	47 (2.9%)	274 (4.3%)	5883 (8.7%)
L. 給食のための支援	87 (0.3%)	38 (0.3%)	34 (0.3%)	96 (2.1%)	11 (0.3%)	0 (0.0%)	10 (0.6%)	23 (0.4%)	299 (0.4%)
M. 日中の活動の場、社会参加・余暇活動に 関する支援	2933 (10.5%)	660 (5.9%)	1526 (13.2%)	414 (9.0%)	108 (2.7%)	6 (6.0%)	157 (9.5%)	408 (6.5%)	6212 (9.2%)
N. 住居確保・居住環境に関する支援	1017 (3.6%)	303 (2.7%)	230 (2.0%)	71 (1.5%)	60 (1.5%)	1 (1.0%)	22 (1.3%)	296 (4.7%)	2000 (3.0%)
O. 家族に対する支援	3509 (12.6%)	1238 (11.1%)	1611 (13.9%)	194 (4.2%)	389 (9.8%)	1 (1.0%)	175 (10.6%)	949 (15.0%)	8066 (12.0%)
P. 本人心理教育プログラム、 その他の心理社会的介入プログラム	240 (0.9%)	85 (0.8%)	44 (0.4%)	81 (1.8%)	20 (0.5%)	4 (4.0%)	6 (0.4%)	15 (0.2%)	439 (0.7%)
Q. その他の直接援助サービス	422 (1.5%)	193 (1.7%)	149 (1.3%)	81 (1.8%)	20 (0.5%)	93 (93.0%)	14 (0.8%)	5 (0.1%)	977 (1.5%)
R. その他の直接援助サービス	10426 (37.4%)	2557 (22.9%)	3759 (32.4%)	1148 (24.8%)	476 (12.0%)	23 (23.0%)	382 (23.2%)	1144 (18.1%)	19915 (29.6%)
S. 主治医・医療機関との連絡・調整、情報交換	1803 (6.5%)	623 (5.6%)	605 (5.2%)	32 (0.7%)	269 (6.8%)	1 (1.0%)	96 (5.8%)	413 (6.5%)	3842 (5.7%)
T. 地域支援機関との連絡・調整	1408 (5.0%)	300 (2.7%)	276 (2.4%)	62 (1.3%)	107 (2.7%)	1 (1.0%)	34 (2.1%)	264 (4.2%)	2452 (3.6%)
U. その他の援助者との連絡・調整	99 (0.4%)	69 (0.6%)	94 (0.8%)	66 (1.4%)	6 (0.2%)	0 (0.0%)	7 (0.4%)	44 (0.7%)	385 (0.6%)
V. 記録・文書の作成	12 (0.0%)	8 (0.1%)	2 (0.0%)	3 (0.1%)	83 (2.1%)	0 (0.0%)	3 (0.2%)	2 (0.0%)	113 (0.2%)
W. ケースカンファレンス、スーパービジョン	268 (1.0%)	188 (1.7%)	157 (1.4%)	63 (1.4%)	59 (1.5%)	0 (0.0%)	34 (2.1%)	17 (0.3%)	786 (1.2%)
入力されたコードの総計	45803 (164.2%)	17178 (154.2%)	20496 (176.8%)	6821 (147.6%)	9204 (232.8%)	213 (213.0%)	2906 (176.2%)	12678 (200.6%)	115299 (171.4%)

表9.群間比較の結果

	コンタクト高頻度群			コンタクト低頻度群			t 値	有意確率 (両側)
	N	平均値	標準偏差	N	平均値	標準偏差		
(BL)GAF	46	45.9	8.6	38	49.0	9.9	-1.56	0.124
(6M)GAF	44	48.4	8.9	31	54.0	12.6	-2.29	0.025
(12M)GAF	39	49.7	6.9	26	54.0	11.6	-1.84	0.071
入院前1年間の入院日数	51	90.3	97.5	47	45.3	69.2	2.61	0.010
入院前6ヶ月間の入院日数	51	45.5	57.4	47	20.6	40.0	2.47	0.015
BPRS(BL)合計	46	17.6	7.9	38	16.3	7.0	0.79	0.433
BPRS(BL)陽性症状	46	5.7	4.4	38	4.6	4.1	1.19	0.239
BPRS(BL)陰性症状	46	3.4	3.0	38	4.4	3.1	-1.49	0.140
BPRS(BL)抑うつ症状	46	5.7	2.6	38	5.1	2.6	1.16	0.251
BPRS(BL)躁病性症状	46	0.5	1.1	38	0.4	1.3	0.34	0.737
BPRS(BL)心気症状	46	2.3	1.4	38	1.8	1.3	1.42	0.159
CSQ-8(1年後時点)	35	26.5	4.1	30	24.3	3.8	2.25	0.028

最初のコンタクト以降1年間に提供されたコンタクト回数の分布(n=101)

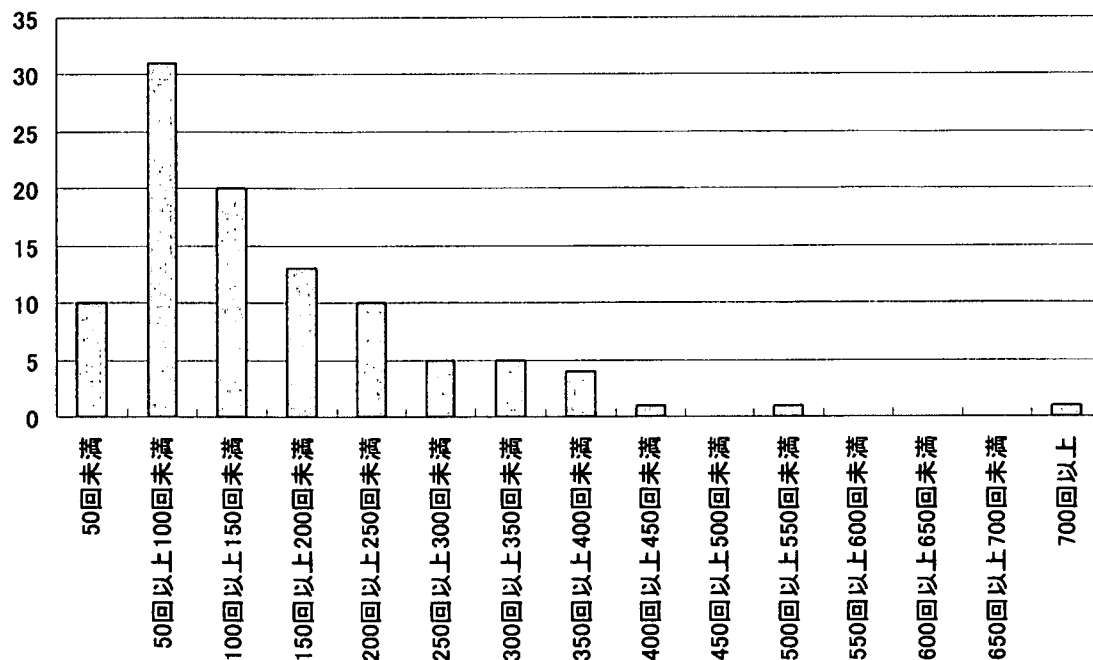


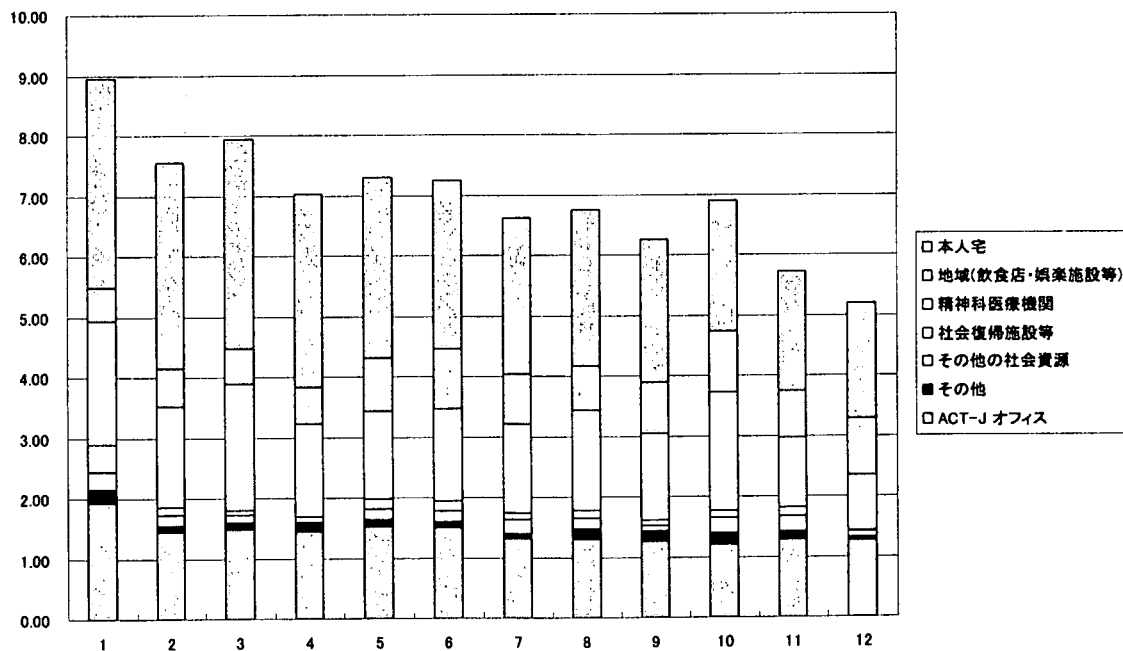
表10. 退院後1年に提供された対面コンタクトデータ

	1M	2M	3M	4M	5M	6M	7M	8M	9M	10M	11M	12M	総計
ACT-J オフィス	171	131	131	129	139	133	121	113	100	79	72	52	1371
その他	20	7	9	9	10	8	8	15	13	12	7	2	120
その他の社会資源	26	18	11	4	16	15	21	16	8	16	15	4	170
社会復帰施設等	41	11	7	9	15	15	10	11	7	7	8	1	142
精神科医療機関	182	150	184	137	133	134	136	143	113	128	64	37	1541
地域(飲食店・娯楽施設等)	48	56	52	54	80	87	75	65	66	66	44	39	732
本人宅	309	307	305	283	271	246	238	224	187	140	111	78	2699
総計	797	680	699	625	664	638	609	587	494	448	321	213	6775

パイロットケース(43)+RCT介入群(59)の102ケースのうち、インデックス退院から1年経過していない4ケースを除いた98ケースに提供された対面コンタクトデータ

表11. 対面コンタクトがあったケースでの月平均対面回数

	1M	2M	3M	4M	5M	6M	7M	8M	9M	10M	11M	12M	総計
対面コンタクトがあったケース	89	90	88	89	91	88	92	87	79	65	56	41	
ACT-J オフィス	1.92	1.46	1.49	1.45	1.53	1.51	1.32	1.30	1.27	1.22	1.29	1.27	1371
その他	0.22	0.08	0.10	0.10	0.11	0.09	0.09	0.17	0.16	0.18	0.13	0.05	120
その他の社会資源	0.29	0.20	0.13	0.04	0.18	0.17	0.23	0.18	0.10	0.25	0.27	0.10	170
社会復帰施設等	0.46	0.12	0.08	0.10	0.16	0.17	0.11	0.13	0.09	0.11	0.14	0.02	142
精神科医療機関	2.04	1.67	2.09	1.54	1.46	1.52	1.48	1.64	1.43	1.97	1.14	0.90	1541
地域(飲食店・娯楽施設等)	0.54	0.62	0.59	0.61	0.88	0.99	0.82	0.75	0.84	1.02	0.79	0.95	732
本人宅	3.47	3.41	3.47	3.18	2.98	2.80	2.59	2.57	2.37	2.15	1.98	1.90	2699
総計	8.96	7.56	7.94	7.02	7.30	7.25	6.62	6.75	6.25	6.89	5.73	5.20	6775



対面コンタクトがあったケースでの月平均対面回数の推移 (コンタクト場所ごと)

厚生労働科学研究費補助金(こころの健康科学研究事業)
重度精神障害者に対する包括型地域生活支援プログラムの開発に関する研究
協力研究報告書

ACT-Jの利用が重度の精神障害を抱える人たちの社会機能に及ぼす影響
～ケア必要度尺度によるアウトカム評価～

分担研究者 大島 巖

賛川信幸^{*1}, 大島巖^{*2}, 園環樹^{*1,3}, 小川雅代^{*1}, 伊藤順一郎^{*3}

^{*1} 東京大学大学院医学系研究科精神保健学分野, ^{*2} 日本社会事業大学精神保健福祉学分野

^{*3} 国立精神・神経センター精神保健研究所

研究要旨

本研究では、日本で初めて導入した重度の精神障害を抱える人たちに対する包括型地域生活支援プログラム(Assertive Community Treatment: ACT)の利用が、1年後のケア必要度で評価される社会機能に及ぼす影響を、無作為化比較試験(Randomized Controlled Trial: RCT)デザインによって検討した。国立精神・神経センター国府台病院に2004年5月から2006年10月までに入院した患者のうち、診断、年齢、居住地域、精神医療利用状況などの条件に合致した108名を、ACT介入群(n = 59)と対照群(n = 59)に無作為に振り分けた。退院1ヶ月後と1年後の2時点で、本人およびその家族への面接に基づいてケア必要度の評価を行った。介入群の32名、対照群の20名が2時点の調査を完了した。1ヶ月後の得点を共変量とする共分散分析により1年後の得点を比較した結果、介入群は対照群よりも安全管理のケア必要度が高かったが、介入群の平均得点も自立の範囲に含まれた。一方、ケア必要度状態の1年間の変化では、介入群で社会的役割が改善した者の割合が多いことが示された。ACTは従来の精神保健福祉医療サービスに比べ、利用者の社会的役割の獲得・遂行にニーズを抱える者に対して、その改善に有効であることが示唆された。

A. 研究目的

重度の精神障害を抱える人たちに対する包括型地域生活支援プログラム(Assertive Community Treatment: ACT)は、欧米を中心に精神症状の改善や地域滞在期間の延長のみならず、社会機能や生活の質の改善、サービス満足度の向上などの良好な成績を得ている¹⁾。本研究では、日本で初めて導入したACTプログラム(ACT-J)が利用者の社会機能に及ぼす影響を、無作為化比較

試験(Randomized Controlled Trial: RCT)によって1年間追跡し、明らかにすることを目的とした。

B. 方法

1) 対象

2004年5月から2006年10月までに国立精神・神経センター国府台病院に入院した全患者1,938人のうち、以下の基準に合致するものを対象とした。1) 18歳以上60歳未満、2) 統合失調症、双極

性障害など(ICD-10のF20, 21, 22, 25, F30, 31, 33)の診断を受けているもの(認知症、物質による精神障害、人格障害、精神発達遅滞《ICD-10のF00-05, F1x, F6x, F7x》は除外)、3) 対象病院近隣の3市に居住、4) 過去2年間の精神科サービス利用状況が次のいずれかを満たす: i) 2回以上または100日以上入院、ii) 3回以上の深刻な救急受診、iii) 3ヶ月以上の医療中断、5) 過去一年間の最高GAF得点が50点以下。これらの基準に合致した202人に対して研究の内容を説明し、118人から研究参加の同意を得た。そのうえで、無作為にACT介入群(n = 59)、通常治療群(対照群)(n = 59)に振り分け追跡した。追跡期間中、一度も退院しなかった者、圏外への転居、死亡などの理由で1年後の評価対象者にならなかった者は、介入群で5人、対照群で7人であった。

介入群の平均年齢は39.4(SD = 10.3)歳で、対照群の43.7(SD = 11.2)歳よりも有意に若かった($t = 2.13, p = 0.04$)。両群とも男女比が約1:1であり、また9割以上が統合失調症圏と気分障害圏の診断が占めた。今回の研究エントリーのきっかけとなった入院以前の1年間の平均入院日数は、介入群は44.5(SD = 64.7)日で、対照群の22.3(SD = 43.8)日より有意に長かった($t = -2.14, p = 0.04$)。また、介入群の平均発病年齢は24.3(SD = 9.2)歳で、対照群の28.4(SD = 10.3)歳よりも有意に若かった($t = 2.22, p = 0.03$)。その他の属性においては両群間で有意な違いは認められなかった。

2) 尺度

社会機能の評価には、大島ら²⁾のケア必要度尺度を用いた。この尺度は、サービス利用者のケアのニーズ評価に用いられるものであり、評価領域はWHO³⁾の国際障害分類(ICIDH)の能力障害を捉えている。

尺度は、自立生活に必要な社会技能(自立生活能力)および社会生活を困難にする社会行動(配慮が必要な社会行動)の2領域、計20項目で構成されている。自立生活能力の領域には、「身の回りのこと」、「安全管理」、「健康の管理」、「社会資源の活用」、「対人関係」、「社会的役割・時間の活用」、「緊急時の対応」の7つの下位領域が用意されている。各項目は、「1: 自立している」、「2: ほぼ自立している」、「3: 時に助言や援助が必要」、「4: 強い助言や援助が必要」、「5: 通常の助言や援助を受け入れられず、強力な働きかけが必要」の5段階で評価される。すなわち、2点以下はその領域において自立しており、3点以上は何らかの対人ケアサービスが必要(要支援)であることを表す。情報が得られずに評価が困難な場合「0: 不明・不詳」と評価される。各下位領域の得点および総合得点は、その領域を構成する項目の合計得点を項目数で除して算出され、1~5点の値をとる。評価が0点の項目を含む場合は、下位領域を構成する項目数から0点の項目を除いた項目数で除して算出する。

ケア必要度尺度では、対象者の最近1ヶ月の最も一般的な状態について評価する。評価のために、対象者とその家族の面接に基づいて情報を収集することが望ましいとされているが、評価者が対象者を良く知る場合は省略可能とされている。本研究では、調査スタッフによって評価を行ったため、全ての対象者について面接による情報収集を行うことで統一した。

本尺度は、内的整合性、評定者間信頼性、再評価信頼性、基準関連妥当性、構成概念妥当性が検討されており、各下位領域および総合尺度で一定の信頼性と妥当性が確認されている³⁾。

3) 評価手順

ケア必要度の評価は、退院1ヶ月後および1年後の2時点で行った。各時点で、対象者本人に対

して面接票を用いた半構造化面接を行い、各項目の評価のための情報を収集した。対象者本人と日常的に関わりを持つ家族がいて調査の同意が得られた場合、家族に対しても面接票を用いた半構造化面接を行い、情報を収集した。

面接の情報に基づいて面接実施者が暫定評価を行い、調査スタッフで評価を確定した。より多くの情報に基づいて評価を行う目的から、介入群については ACT-J の担当ケースマネージャーに、対照群については主治医に確定した評価の確認を求めた。この際、ケースマネージャーや主治医の判断と評価とのずれが生じた場合、その根拠を明確にして評価の再吟味を行った。

4) 分析

ACT 介入群と対照群における 1 年後のケア必要度得点の違いを検討するため、1 年後調査の各領域および総合得点を、1 ヶ月後調査の得点を共変量とした共分散分析により介入群と対照群との間で比較した。

また、各領域におけるケアの必要度(自立/要支援)に 1 年間で変化が見られるかを検討するため、各下位領域での 1 ヶ月後調査から 1 年後調査への状態変化に応じて、対象者を表 1 のとおり「自立維持」、「改善」、「悪化」、「要支援維持」の 4 つに分類した。この分類と介入群と対照群との間の関連を、 χ^2 あるいは Fisher の直接確率検定(期待度数が 5 未満のセルを含む場合)によって検討した。

C. 結果

1 ヶ月後調査では、介入群の 40 人、対照群の 37 人から回答を得た(回答率はそれぞれ 67.8%、62.7%)。1 年後調査の対象となった介入群の 54 人、対照群の 52 人のうち、両時点の調査で回答が得られたのはそれぞれ 32 人、20 人であった

(回答率はそれぞれ 59.3%、38.5%)。本研究ではこれらの調査完了者 52 名を分析の対象とした。表 2 に示したとおり、調査完了者では介入群の平均教育年数が 13.3(SD = 2.4)年で、対照群の 11.9(SD = 1.9)年よりも有意に長かった。そのほかの属性については、介入群と対照群との間で有意な差は認められなかった。

1 ヶ月後調査のケア必要度尺度の各得点と基本属性との関連を表 3 に示した。1 ヶ月後調査時点における GAF および BPRS の得点は、ケア必要度尺度の多くの下位領域および総合得点と有意な相関を示した。また、発病年齢は身の回りのことや対人関係、配慮が必要な社会行動、の領域得点、および合計得点と有意な負の相関を示した。

ケア必要度の 2 時点の得点を表 4 に示した。両群の 2 時点における下位領域得点および総合得点の平均は、社会的役割と緊急時の対応の下位領域をのぞいて 2 点未満、すなわち「自立」の範囲に含まれた。1 ヶ月後調査では、身の回りのことの下位領域で有意な差が認められ、介入群は対照群よりも得点が有意に高いことが示された($t = -2.22, p = 0.03$)。1 年後調査の各得点を共分散分析によって群間で比較した結果、安全管理で有意な差が認められ、介入群は対照群よりも安全管理の得点が有意に高いことが示された。そのほかの下位領域については、群間で有意な差は認められなかった。

ケア必要度の各領域における自立/要支援状態の 1 年間の変化状況を表 5 に示した。多くの下位領域で悪化の人数が少ないため、悪化と要支援維持は、サービスの介入によって好ましい変化が生じなかったものとして、ひとつのカテゴリにまとめて分析に用いた。その結果、社会的役割で有意な関連が認められた。残差分析より、介入群では社会的役割で改善した者の割合が有意に多く(調整済み標準化残差 = 2.6, $p = 0.009$)、対照

群では悪化や支援維持の状態にある者の割合が多い傾向が示された(調整済み標準化残差 = 1.8, $p = 0.09$)。

2時点で回答を得られた対象者が限られたため、2時点の調査が完了した者(完了者)と、調査が完了しなかった者(非完了者)との間に違いがあるかを検討する必要がある。そこで、介入群と対照群それぞれで、完了者と非完了者の属性や1回目調査の得点を、Mann-Whitneyの検定により比較した。その結果、介入群では調査完了者の平均罹病期間が12.6(SD = 9.8)年と、非完了者の15.6(SD = 7.4)年よりも短い傾向が認められた($Z = -1.90, p = 0.06$)。

D. 考察

本研究の結果、ACTサービスを利用した者は、従来の精神保健福祉医療サービスを受けていた者よりも、1年後の安全管理の得点が有意に高く、ACTサービス利用者において、安全管理に対するケアの必要度が高いことが示された。また、ACTサービス利用者は従来のサービスを受けていた者よりも社会的役割に対するケアの必要が自立に変化した者の割合が多いことが示された。

得点比較では、ほとんどの下位領域において群間で有意な差が認められなかったが、これは対象者数が限られたことや、1ヶ月後の時点においても測定されたケアの必要度が全体的に低く、変化が捉えにくい状態にあったことが影響したかもしれない。同様に、安全管理では従来のサービス利用者の方が自立の程度が高いという結果を示したが、介入群の平均点も1.32と自立の範囲であり、安全管理のケアの必要度において、ACTサービスが従来の精神保健福祉医療サービスよりも劣っていると結論付けることは慎重になる必要がある。

一方、平均点が要支援の範囲に含まれた社会的役割と緊急時の対応のうち、前者でACTサー

ビスの利用者に改善を示した者が多かったことは注目に値する。ACT-Jでは、地域生活を準備する視点ではなく、利用者本人が希望する地域生活を実現、維持させることを理念として利用者に関わる⁴⁾。本研究の結果は、このようなリカバリー志向を中心としたACT-J関わりが、重度の精神障害を抱える人たちが地域で社会的な役割を獲得し、遂行することに有効であることを示しているのかもしれない。

本プロジェクトの堀内ら⁵⁾の報告において、介入群はGAFの得点が1年後で有意に改善したが、対照群では有意な変化が認められなかったとの知見を得ている。また英⁶⁾の報告では、介入群のうち「リカバリー志向」のプランを作成した者は「病状安定」を中心としたプランを作成した者よりも、6ヶ月後のGAF得点がありに改善したとの知見を得ている。さらに本研究の対象者における社会的役割の得点は、GAFの得点と有意な負の相関を示した。これらの結果は、ACT利用者におけるGAF得点の向上には、社会機能のうち社会的役割の改善が大きく関与しており、さらにACT利用者においても、社会的役割の獲得・遂行に支援のニーズを抱える者に対して「リカバリー志向」のプランを作成して支援に関わることで、より全般的機能の改善に結びつくことを表わしているのかもしれない。この点を明らかにするためには、本研究の対象者がどのようなプランに基づいて支援を受けたか、実際にどのような支援を受けたかなど、「アセスメント - プラン - 支援の実施 - アウトカム評価」の視点を取り入れて検討する必要があるが、対照群についてはプランや実際の支援内容について情報を得ることが困難であり、今後の課題となろう。

本研究は、対象者数が限られたことやケア必要度における得点の偏り、アウトカム比較においてプランや支援内容との関連が考慮されていない

などの限界があるものの、ACT サービスが従来の精神保健福祉医療サービスよりも、利用者の社会的役割の改善に有効であることを明らかにした。わが国における ACT サービスが、重度の精神障害を抱える人たちの地域生活の広がりにより一定の効果を示すものと思われる。今後、本研究の限界を克服したデザインによる ACT サービスの効果研究によって、わが国における ACT の介入効果を検討してゆくことが望まれる。

E. 結論

本研究の結果、日本における ACT プログラムを利用した者は、従来の精神保健福祉医療サービスを受けているものよりも、1年後の社会的役割の獲得・遂行にニーズを抱える者に対して、その改善に有効であることが示された。

F. 文献

- 1) Mueser KT, Bond GR, Drake RE, et al: Models of community care for severe mental illness: a review of research on case management. *Schizophrenia Bulletin* 24: 37-74, 1998.
- 2) WHO: The International Classification of Impairments, Disabilities and Handicaps (ICIDH). WHO, Geneva, 1980 (厚生省大臣官房統計情報部: WHO 国際障害分類試案(仮訳). 厚生統計協会, 1985)

- 3) 大島巖, 長直子ほか: 精神障害者ケアガイドライン検討委員会版ケアアセスメント票の開発と評価 - ケア必要度と釈迦雨滴不利尺度の信頼性と妥当性 -. *精神医学* 42: 809-817, 2000.
- 4) ACT-Jスタンダード検討委員会: ACT-Jスタンダード Version 3.0: 重度精神障害者に対する新たな訪問が他の包括型地域生活支援サービス・システムの開発に関する(研究班厚生労働省科学研究), 2004.
- 5) 堀内健太郎, 伊藤順一郎: ACT-J における再入院抑制効果に関する研究: ランダム化対照試験退院後 1 年間の分析. 重度精神障害者に対する包括が立ち行き生活支援プログラムの開発に関する研究: 平成 19 年度研究報告書(厚生労働科学研究費補助金:こころの健康科学研究事業), 2008.
- 6) 英一也: ACT 利用者の GAF 改善要因に関する量的な研究. 重度精神障害者に対する包括が立ち行き生活支援プログラムの開発に関する研究: 平成 19 年度研究協力報告書(厚生労働科学研究費補助金:こころの健康科学研究事業), 2008.

G. 健康危険情報 なし

H. 研究発表 なし

I. 知的財産権の出願・登録状況 なし

表1. 1年間のケア必要度の変化分類マトリックス

		1年後調査	
		自立	要支援
一 ヶ 月 後 調 査	自立	自立維持	悪化
	要支援	改善	要支援維持

表2. 1ヶ月後調査における対象者の基本属性

	介入群		対照群		t, χ^2	p
	n	M ± SD	n	M ± SD		
年齢	32	39.9 ± 12.1	20	42.1 ± 10.1	-0.674	0.503
教育年数	28	13.3 ± 2.4	19	11.9 ± 1.9	2.109	0.041
性別 (男性%)		37.5%		59.1%	(Fisher検定)	0.099
居住形態 (%)						
家族と同居		62.5%		75.0%		
独居		5.0%		5.0%		
その他		20.0%		20.0%	3.580	0.167
発病年齢	29	25.7 ± 10.2	20	29.2 ± 9.6	-1.199	0.236
罹病年数	29	12.6 ± 9.8	20	12.2 ± 8.8	0.172	0.864
診断						
統合失調症圏 (F2X)		78.1%		75.0%		
気分障害圏 (F3X)		15.6%		25.0%		
その他 (F0X, F4X)		6.3%		0.0%	1.828	0.401
抗精神病薬投与量 (CP換算mg)	28	533.6 ± 460.4	13	492.9 ± 464.6	0.262	0.794
指標入院前1年間の入院日数 [†]	32	50.1 ± 62.2	20	27.6 ± 46.6	1.388	0.171
GAF	31	47.9 ± 10.4	19	47.7 ± 8.7	0.066	0.948
BPRS	31	17.4 ± 7.6	19	19.3 ± 8.1	-0.865	0.391

CP クロルプロマジン; GAF Global Assessment of Functioning; BPRS Brief Psychiatric Symptom Rating Scale

[†] ACT研究参加の対象となった入院以前の1年間の入院日数。

表3. 1ヶ月後調査のケア必要度得点と属性との関連

領域	Pearsonの積率相関係数(r)							
	年齢	発病年齢	罹病期間	教育年数	退院時CP 換算値	GAF	前1年間の 入院日数	BPRS
a) 身のまわりのこと	-0.36	-0.26 *	0.25 *	0.05	0.26 *	-0.40 **	0.16	0.27 *
b) 安全管理	0.10	-0.11	0.23	0.11	0.17	-0.27 *	0.09	0.28 *
c) 健康の管理	-0.07	-0.17	0.14	0.04	0.15	-0.27 *	0.04	0.24 *
d) 社会資源の利用	-0.02	-0.20	0.19	-0.13	0.30 *	-0.49 **	0.04	0.36 **
e) 対人関係	-0.17	-0.34 **	0.14	-0.06	0.10	-0.43 ***	-0.03	0.34 **
f) 社会的役割・時間の活用	0.02	-0.07	0.10	-0.08	0.20	-0.46 ***	-0.02	0.29 *
g) 緊急時の対応	-0.04	-0.18	0.22	0.06	0.04	-0.16	-0.12	0.13
h) 配慮が必要な社会行動	-0.22	-0.25 *	0.00	0.16	0.21	-0.23	0.28 *	0.24 *
総合尺度	-0.09	-0.29 *	0.22	0.01	0.24	-0.47 ***	0.08	0.37 **

*** $p < 0.001$, ** $p < 0.01$, * $p < 0.05$

CP クロルプロマジン; GAF Global Assessment of Functioning; BPRS Brief Psychiatric Rating Scale

表4. 介入群 (n = 32) と対照群 (n = 20) のケア必要度アウトカム比較

領域	1ヶ月後調査		12ヶ月後調査		ANCOVA [†]	
	介入群	対照群	介入群	対照群	F	p
	M ± SD	M ± SD	M ± SD	M ± SD		
a) 身のまわりのこと	1.99 ± 0.72	1.55 ± 0.66	1.84 ± 0.76	1.54 ± 0.53	0.01	0.93
b) 安全管理	1.59 ± 0.72	1.25 ± 0.50	1.32 ± 0.49	1.15 ± 0.29	9.64	0.00
c) 健康の管理	1.77 ± 0.92	1.48 ± 0.53	1.55 ± 0.69	1.35 ± 0.54	0.07	0.79
d) 社会資源の利用	1.69 ± 0.97	1.42 ± 0.80	1.39 ± 0.87	1.37 ± 0.57	0.35	0.56
e) 対人関係	1.99 ± 0.91	1.73 ± 0.65	1.53 ± 0.69	1.76 ± 0.75	0.07	0.79
f) 社会的役割・時間の活用	2.64 ± 0.96	2.33 ± 0.91	2.03 ± 0.88	2.30 ± 0.95	1.09	0.30
g) 緊急時の対応	2.56 ± 1.06	2.48 ± 0.91	2.08 ± 0.96	2.00 ± 0.74	0.28	0.60
h) 配慮が必要な社会行動	1.44 ± 0.54	1.26 ± 0.30	1.25 ± 0.40	1.25 ± 0.34	0.03	0.85
総合尺度	1.91 ± 0.64	1.63 ± 0.43	1.62 ± 0.49	1.58 ± 0.41	0.27	0.60

[†]1ヶ月後調査の得点を共変量とした共分散分析。

表5. 介入群と対照群における1年間のケア必要度状態の変化

領域	ケア必要度 状態の変化	介入群		対照群		χ^2 [§]	p
		n	(%)	n	(%)		
身の回りのこと	自立維持	18	(56.3)	14	(70.0)	—	0.703
	改善	4	(12.5)	2	(10.0)		
	悪化	1	(31.1)	3	(20.0)		
	支援維持	9		1			
安全管理	自立維持	28	(90.3)	19	(95.0)	—	0.764
	改善	1	(3.2)	1	(5.0)		
	悪化	1	(6.5)	0	(0.0)		
	支援維持	1		0			
身体健康の管理	自立維持	23	(71.9)	16	(80.0)	—	0.895
	改善	5	(15.6)	2	(10.0)		
	悪化	0	(12.5)	2	(10.0)		
	支援維持	4		0			
社会資源の活用	自立維持	26	(76.5)	16	(80.0)	—	0.760
	改善	3	(8.8)	1	(10.0)		
	悪化	2	(14.7)	1	(10.0)		
	支援維持	3		2			
対人関係	自立維持	19	(59.4)	14	(70.0)	—	0.603
	改善	7	(21.9)	2	(10.0)		
	悪化	1	(18.8)	1	(20.0)		
	支援維持	5		3			
社会的役割	自立維持	10	(31.3)	8	(40.0)	7.051	0.029
	改善	14	(43.8)	2	(10.0)		
	悪化	1	(25.0)	0	(50.0)		
	支援維持	7		10			
緊急時の対応	自立維持	14	(43.8)	7	(35.0)	0.666	0.717
	改善	8	(25.0)	7	(35.0)		
	悪化	1	(31.3)	1	(30.0)		
	支援維持	9		5			
配慮が必要な社会行動	自立維持	27	(84.4)	19	(95.0)	—	0.520
	改善	3	(9.4)	1	(5.0)		
	悪化	1	(6.3)	0	(0.0)		
	支援維持	1		0			
総合尺度	自立維持	22	(68.8)	15	(75.0)	—	0.905
	改善	5	(15.6)	2	(10.0)		
	悪化	0	(15.6)	1	(15.0)		
	支援維持	5		2			

[†]「悪化」と「支援維持」を1つのカテゴリーにまとめた2×3のクロス集計表に基づいて分析した。

[§]期待度数が5以下のセルを含む領域については、Fisherの直接確率検定を行った。