

- ・大島巖: ケアマネジメントの新潮流～重い精神障害をもつ人たちに対する集中型・包括型ケアマネジメントの必要性和実施体制. ケアマネジメント学 (4): 14-23, 2005
 - ・大島巖: 統合失調症をもつ人たちに対するACT(包括型地域生活支援プログラム). 月刊精神科 6(1): 1-6, 2005
 - ・大島巖、香田真希子: IPS モデルを用いた個別就労支援～ACT-J プロジェクトの取り組みから. 精神認知とOT 2(4): 289-293, 2005
 - ・大島巖: 家族、身近な援助者、その他関係者への説明. 精神科臨床サービス 5(4): 457-461, 2005
 - ・伊藤順一郎、西尾雅明、大島巖、塚田和美: 日本版 ACT(ACT-J)研究事業の成果と今後の展望. 精神医学 47(12): 1345-1352, 2005
 - ・大島巖: ACTのプログラムモデルと、モデルを構成する援助要素～フィデリティ評価・実施スタンダードズの観点から. 精神障害とリハビリテーション 9(2): 157-160, 2005
- H. 知的財産権の出願・登録状況 なし

表1 DACTSの評価項目と評価基準

フィジリティ個別項目	評価基準
個人的意識領域：プログラムの構造と構成	
H1 少数担当制	クライアント/提供者の割合は10:1
H2 チームアプローチ	提供者グループは個人の実践家としてよりもチームとして機能する。臨床家はすべてのクライアントを知って関わる
H3 プログラムミーティング	各クライアントのサービスを計画したり振り返りするためのミーティングを頻回に行う
H4 チームリーダーも実践を行う	第一線の臨床家のスーパーバイザーも直接サービスを提供する
H5 スタッフの継続性	プログラムは同じスタッフを維持する
H6 スタッフの欠員がないこと	プログラムはスタッフの欠員なしで運営されている
H7 精神科医がスタッフにいること	クライアント100人につき1人以上の常勤精神科医が割り当てられている
H8 看護師がスタッフにいること	100人のクライアント対象のプログラムに2人以上の常勤看護師がいる
H9 物質依存専門家がスタッフにいること	100人のクライアント対象のプログラムにつき、物質乱用治療について1年間訓練を受けたか臨床経験のあるスタッフが2人以上いる
H10 職業専門家がスタッフにいること	職業リハビリテーションとサポートについて1年以上の訓練を受けたか臨床経験のあるスタッフがプログラムに1人以上いる
H11 プログラムのサイズ	プログラムが充分なサイズであり、多様で包括的なスタッフ配置を一貫して提供できること。
プログラムの特徴	
O1 明確なエントリー基準	プログラムには特定の人たちを対象とするために明確に定義された使命があり、測定可能なかつ操作的に定義された基準を用いて適切でないリファールを除外する。
O2 新規エントリー率	安定したサービス環境を維持するために、プログラムはクライアントの新規エントリーを低い率に抑える
O3 治療サービスに対する完全な責任	プログラムではケースマネジメントと精神科サービスに加え、カウンセリング・心理療法、住居支援、物質乱用治療、就労、リハビリテーションサービスを直接提供する
O4 救急サービスに対する責任	プログラムは精神科危機をカバーするために24時間責任をもつ
O5 入院に対する責任	プログラムは病院への入院に関わる
O6 退院計画に対する責任	プログラムは病院からの退院計画に関わる
O7 無期限のサービス/終了率	プログラムはケースを終了せず、すべてのクライアントに対し必要に応じて関わりを続ける
サービスの特徴	
S1 地域ベースのサービス	プログラムは状態をモニターし、地域生活技能をオフィス内よりも地域の中で高める
S2 ドロップアウトをださないポリシー	プログラムはクライアントを高い割合で継続する
S3 積極的エンゲージメントの仕組み	プログラムでは確実にエンゲージメントするための方法として、必要であればストリートアウトリーチ《地域や路上に出かける》、法的手段（例：代理（金銭）受取人、執行猶予・仮釈放、通院措置）を用いる
S4 サービスの量	サービスの総時間は必要に応じて長い
S5 関わり頻度	サービスで関わる回数は必要に応じて多い
S6 インフォーマル・サポートシステムとともに関わる	クライアントがいてもなくても、プログラムはクライアントのサポートネットワーク（家族、家主、雇用者）に対して支援や技能を提供する
S7 物質乱用個人治療	物質使用障害のクライアントに対して、プログラムの1人以上のメンバーが直接的な治療や物質乱用治療を提供する
S8 重複診断ケース治療グループ	プログラムは物質使用障害の人々に対する治療法としてグループの様式を用いる
S9 重複診断ケース（DD）モデル	プログラムは段階的な治療モデルを用いる。直視化せず、行動理論に従い、精神疾患と物質乱用の相互作用を考慮し、断薬の見通しを徐々に持つようにする。
S10 治療チームにおけるコンシューマーの役割	直接サービスを提供するチームのメンバーとしてコンシューマーが関与する

表2 サービスコードの体系

サービスコード大分類	小分類数	援助形態分類（主なもの）
I. ACTの枠組み・全体状況に関する支援		
＜22項目＞		
A ジョイニング・関係づくりに関する支援	4	a) 専門的援助
B ケアマネジメントに関わる援助	13	同上
C ステップダウンプログラムの実施	5	同上
II. 直接援助サービス		
＜101項目＞		
D 精神症状・服薬管理（通常・危機時とも含む）	9	a) 具体的援助行動、b) 相談・助言・情報提供、c) 観察・アセスメント
E 危機介入	7	同上
F 身体健康の管理	6	同上
G 日常生活の支援	7	1) 練習・実行、2) 代行、3) 相談・助言・情報提供、4) 観察・アセスメント
H 経済生活に関する支援	4	同上
I 対人関係・社会関係に対する支援	8	同上
J 社会生活に関する支援	8	同上
K 雇用・就労に関する支援	9	a) 具体的援助行動、b) 相談・助言・情報提供、c) 観察・アセスメント
L 教育のための支援	6	同上
M 日中の活動の場、社会参加・余暇活動に関する支援	9	同上
N 住居確保・居住環境に関する支援	5	同上
O 家族に対する支援	9	a) 専門的援助
P 本人心理教育プログラム、	5	同上
Q オフィスで実施するプログラム化された心理社会的介入	4	同上
R その他の直接援助サービス	5	a) 具体的援助行動、b) 相談・助言・情報提供、c) 観察・アセスメント
III. 間接援助サービス		
＜38項目＞		
S 主治医・医療機関との連絡調整、情報交換	6	0) 資源開発、0) 連絡調整・アドボカシー、0) ステップダウン、0) その他
T 地域援助機関との連絡・調整	16	同上
U その他の援助者との連絡・調整	6	同上
V 本事例に関する記録・文書の作成	3	y) 専門的作業
W 本事例に関するケース会議・スーパービジョン	5	同上

表4-1 半期別 サービス提供の場所(全コンタクト)

	2003/5-12		2004/1-6		2004/7-12		2005/1-6		2005/7-12		2006/1-6		2006/7-12		2007/1-6		2007/7-12		合計	
	回	%	回	%	回	%	回	%	回	%	回	%	回	%	回	%	回	%	回	%
1)本人宅	346	18.7	598	18.7	936	15.4	921	13.2	1146	13.1	1266	13.5	1433	14.5	1278	15.2	1351	16.4	9275	14.7
2)精神科医療機関	573	30.9	744	20.8	886	14.3	872	12.5	830	9.5	712	7.8	853	8.7	680	8.1	618	7.5	6748	10.7
3)社会復帰施設等	18	1.0	19	0.5	29	0.5	81	1.2	20	0.2	59	0.6	89	0.9	114	1.4	73	0.9	502	0.8
4)地域(飲食店・販売施設等)	81	4.4	166	4.6	233	3.8	337	4.8	472	5.4	467	5.0	492	5.0	405	4.8	441	5.3	3094	4.9
5)その他の社会資源	21	1.1	46	1.3	73	1.2	74	1.1	85	1.0	93	1.0	85	0.9	74	0.9	98	1.2	649	1.0
6)電話・ファックス等	521	28.1	1557	43.4	3444	56.8	4196	60.2	5621	64.1	6088	65.0	5996	60.9	5128	61.0	5042	61.1	37593	59.6
7)ACT-J オフィス	281	15.2	438	12.2	454	7.5	458	6.6	548	6.2	602	6.4	761	7.7	639	7.6	547	6.6	4728	7.5
8)その他	12	0.6	19	0.5	33	0.5	27	0.4	52	0.6	73	0.8	143	1.5	83	1.0	76	0.9	518	0.8
全体	1853	100.0	3585	100.0	6068	100.0	6968	100.0	8774	100.0	9380	100.0	9852	100.0	8401	100.0	8246	100.0	63105	100.0

表4-2 半期別 サービス提供の場所(電話以外コンタクト)

	2003/5-12		2004/1-6		2004/7-12		2005/1-6		2005/7-12		2006/1-6		2006/7-12		2007/1-6		2007/7-12		合計	
	回	%	回	%	回	%	回	%	回	%	回	%	回	%	回	%	回	%	回	%
1)本人宅	346	26.0	598	29.5	936	35.7	921	33.2	1146	36.3	1266	38.7	1433	37.2	1278	39.0	1351	42.2	9275	36.4
2)精神科医療機関	573	43.0	744	36.7	886	33.0	872	31.5	830	26.3	712	21.8	853	22.1	680	20.8	618	19.3	6748	26.5
3)社会復帰施設等	18	1.4	19	0.9	29	1.1	81	2.9	20	0.6	59	1.8	89	2.3	114	3.5	73	2.3	502	2.0
4)地域(飲食店・販売施設等)	81	6.1	166	8.2	233	8.9	337	12.2	472	15.0	467	14.3	492	12.8	405	12.4	441	13.6	3094	12.1
5)その他の社会資源	21	1.6	46	2.3	73	2.8	74	2.7	85	2.7	93	2.8	85	2.2	74	2.3	98	3.1	649	2.5
6)電話・ファックス等																				
7)ACT-J オフィス	281	21.1	438	21.5	454	17.3	458	16.5	548	17.4	602	18.4	761	19.7	639	19.5	547	17.1	4728	18.5
8)その他	12	0.9	19	0.9	33	1.3	27	1.0	52	1.6	73	2.2	143	3.7	83	2.5	76	2.4	518	2.0
全体	1332	100.0	2028	100.0	2624	100.0	2770	100.0	3153	100.0	3272	100.0	3856	100.0	3273	100.0	3204	100.0	25512	100.0

表5 ACT-JIにおける援助コンタクト数、援助時間数(月当たり平均)

	2003/ 5-12	2004/ 1-6	2004/ 7-12	2005/ 1-6	2005/ 7-12	2006/ 1-6	2006/ 7-12	2007/ 1-6	2007/ 7-12	全体
総コンタクト										
総コンタクト数(回)	232	598	1,011	1,161	1,462	1,560	1,642	1,400	1,374	1,127
総コンタクト時間(時間)	204	329	451	471	558	564	618	522	507	453
利用者数(人)	25	45	61	74	82	92	92	91	81	111
1利用者当り総コンタクト数(平均)(回)	9.3	13.3	16.6	15.7	17.8	17.0	17.8	15.4	17.0	
1回当りコンタクト時間(平均)(分)	52.7	33.0	26.7	24.3	22.9	21.7	22.6	22.4	22.1	24.1
1利用者当り総コンタクト時間(平均)(時間)	8.2	7.3	7.4	6.4	6.8	6.1	6.7	5.7	6.3	
電話以外コンタクト										
総コンタクト数(回)	187	338	437	462	526	545	643	546	534	456
総コンタクト時間(時間)	185	286	378	386	469	467	528	449	442	385
利用者数(人)	25	45	61	74	82	92	92	91	81	111
1利用者当り総コンタクト数(平均)(回)	6.7	7.5	7.2	6.2	6.4	5.9	7.0	6.0	6.6	
1回当りコンタクト時間(平均)(分)	66.6	50.7	51.8	50.1	53.6	51.5	49.3	49.4	49.7	50.7
1利用者当り総コンタクト時間(平均)(時間)	7.4	6.3	6.2	5.2	5.7	5.1	5.7	4.9	5.5	

表0-1 半期別 サービスコード大分類件数(全コンタクト)

	2003/5-12		2004/1-6		2004/7-12		2005/1-6		2005/7-12		2006/1-6		2006/7-12		2007/1-6		2007/7-12		合計	
	回	%	回	%	回	%	回	%	回	%	回	%	回	%	回	%	回	%	回	%
A ジョインイング・関係づくりに関する支援	384	20.7	396	11.0	276	4.5	273	3.9	234	2.7	257	2.7	239	2.4	348	4.1	399	4.8	2808	4.4
B ケアマネジメントに関わる援助	238	12.7	457	12.7	574	9.5	524	7.5	643	7.3	472	5.0	470	4.8	450	5.4	420	5.1	4246	6.7
C ステップダウンプログラムの実施	1	0.1			2	0.0	5	0.1	18	0.2	5	0.1	17	0.2	36	0.4	23	0.3	107	0.2
D 精神症状・服薬管理(通常・危機時とも含む)	273	14.7	1175	32.8	2492	41.1	2406	34.5	2919	33.3	3039	32.5	3216	32.6	2761	32.9	2175	26.4	20456	32.4
E 危機介入	90	4.9	135	3.8	149	2.5	114	1.6	145	1.7	133	1.4	93	0.9	118	1.4	117	1.4	1092	1.7
F 身体健康の管理	49	2.6	280	7.3	411	6.8	404	5.8	577	6.6	511	5.5	593	6.0	484	5.8	514	6.2	3803	6.0
G 日常生活の支援	129	7.0	383	10.7	515	8.5	458	6.6	591	6.7	568	6.1	620	6.3	542	6.5	649	7.9	4455	7.1
H 経済生活に関する支援	91	4.9	226	6.3	243	4.0	247	3.5	233	2.7	208	2.2	255	2.6	278	3.3	357	4.3	2138	3.4
I 対人関係・社会関係に対する支援	167	9.0	491	13.7	838	13.8	984	14.1	1055	12.0	1442	15.4	1123	11.4	1007	12.0	888	8.3	7795	12.4
J 社会生活に関する支援	57	3.1	136	3.8	182	3.0	170	2.4	237	2.7	353	3.8	244	2.5	251	3.0	190	2.3	1820	2.9
K 雇用・就労に関する支援	51	2.8	148	4.1	288	4.7	566	8.1	604	6.9	717	7.7	1137	11.5	815	9.7	580	7.0	4904	7.8
L 教育のための支援			21	0.6	16	0.3	34	0.5	66	0.8	49	0.5	29	0.3	17	0.2	26	0.3	258	0.4
M 日中の活動の場、社会参加・余暇活動に関する支援	131	7.1	251	7.0	410	6.8	473	6.8	675	7.7	758	8.1	831	8.4	774	9.2	885	10.7	5188	8.2
N 住居確保・居住環境に関する支援	100	5.4	117	3.3	244	4.0	320	4.6	285	3.2	208	2.2	172	1.7	120	1.4	161	2.0	1727	2.7
O 家族に対する支援	221	11.9	411	11.5	432	7.1	541	7.8	689	10.1	681	10.5	1285	13.0	948	11.3	801	9.7	6509	10.3
P 本人心理教育プログラム	10	0.5	8	0.2	14	0.2	7	0.1	25	0.3	71	0.8	54	0.5	48	0.6	53	0.6	290	0.5
Q オフィスで実施するプログラム化された心理社会的介入	18	0.9	12	0.3	10	0.2	23	0.3	93	1.1	104	1.1	105	1.1	122	1.5	88	1.0	571	0.9
R その他の直接援助サービス	232	12.5	749	20.9	1333	22.0	1966	28.2	3185	36.3	3486	37.2	3053	31.0	2403	28.6	2639	32.0	19046	30.2
S 主治医・医療機関との連絡調整、情報交換	239	12.9	384	10.7	405	6.7	388	5.6	350	4.0	407	4.3	490	5.0	390	4.6	314	3.8	3367	5.3
T 地域援助機関との連絡・調整	92	5.0	111	3.1	222	3.7	259	3.7	253	2.9	348	3.7	392	4.0	342	4.1	257	3.1	2276	3.6
U その他の援助者との連絡・調整	10	0.5	32	0.9	34	0.6	37	0.5	43	0.5	51	0.5	39	0.4	68	0.8	57	0.7	371	0.6
V 本事例に関する記録・文書の作成	3	0.2	4	0.1	10	0.2	9	0.1	10	0.1	19	0.2	29	0.3	21	0.2	2	0.0	107	0.2
W 本事例に関するケース会議・スーパービジョン	38	1.9	59	1.6	37	0.6	46	0.7	46	0.5	43	0.5	50	0.5	68	0.8	23	0.3	408	0.6
全体	1853	100.0	3585	100.0	6068	100.0	6968	100.0	8774	100.0	9390	100.0	8852	100.0	8401	100.0	8246	100.0	63105	100.0

表0-2 半期別 サービスコード大分類件数(電話以外コンタクト)

	2003/5-12		2004/1-6		2004/7-12		2005/1-6		2005/7-12		2006/1-6		2006/7-12		2007/1-6		2007/7-12		合計	
	回	%	回	%	回	%	回	%	回	%	回	%	回	%	回	%	回	%	回	%
A ジョインイング・関係づくりに関する支援	349	28.2	349	17.2	258	9.8	254	9.2	210	6.7	233	7.1	204	5.3	319	9.7	382	11.9	2558	10.0
B ケアマネジメントに関わる援助	225	16.9	441	21.7	562	21.4	511	18.4	623	19.8	448	13.7	456	11.8	431	13.2	402	12.5	4099	16.1
C ステップダウンプログラムの実施	1	0.1			1	0.0	4	0.1	12	0.4	1	0.0	7	0.2	29	0.9	19	0.6	74	0.3
D 精神症状・服薬管理(通常・危機時とも含む)	195	14.6	767	37.8	1275	48.6	1223	44.2	1523	48.3	1801	55.0	2079	53.9	1609	49.2	1272	39.7	11744	46.0
E 危機介入	52	3.9	79	3.9	77	2.9	49	1.8	63	2.0	55	1.7	44	1.1	51	1.6	60	1.9	530	2.1
F 身体健康の管理	39	2.9	188	9.3	240	9.1	285	9.6	370	11.7	327	10.0	418	10.8	338	10.3	357	11.1	2540	10.0
G 日常生活の支援	118	8.9	327	16.1	457	17.4	406	14.7	542	17.2	490	15.0	569	14.8	489	14.3	567	17.7	3945	15.5
H 経済生活に関する支援	81	6.1	184	9.1	175	6.7	145	5.2	153	4.9	122	3.7	173	4.5	172	5.3	255	8.0	1460	5.7
I 対人関係・社会関係に対する支援	112	8.4	351	17.3	487	18.6	489	16.9	570	18.1	670	20.5	583	15.1	532	16.3	382	11.9	4156	16.3
J 社会生活に関する支援	52	3.9	124	6.1	145	5.5	135	4.9	180	5.7	215	6.6	183	4.2	185	5.0	143	4.5	1322	5.2
K 雇用・就労に関する支援	48	3.6	128	6.3	232	8.8	417	15.1	399	12.7	458	14.0	604	15.7	532	16.3	400	12.5	3218	12.6
L 教育のための支援			21	1.0	16	0.6	15	0.5	37	1.2	24	0.7	16	0.4	13	0.4	18	0.6	160	0.6
M 日中の活動の場、社会参加・余暇活動に関する支援	124	9.3	212	10.5	349	13.3	410	14.8	568	18.0	609	18.6	680	17.8	671	20.5	780	24.3	4403	17.3
N 住居確保・居住環境に関する支援	89	6.7	81	4.0	172	6.6	205	7.4	181	5.7	148	4.5	126	3.3	73	2.2	110	3.4	1185	4.6
O 家族に対する支援	166	12.5	275	13.8	283	10.8	306	11.0	548	17.4	574	17.5	644	16.7	457	14.0	390	12.2	3643	14.3
P 本人心理教育プログラム	10	0.8	7	0.3	12	0.5	5	0.2	23	0.7	68	2.1	53	1.4	47	1.4	53	1.7	278	1.1
Q オフィスで実施するプログラム化された心理社会的介入	8	0.6	12	0.6	8	0.3	19	0.7	88	2.8	99	3.0	104	2.7	121	3.7	88	2.7	545	2.1
R その他の直接援助サービス	151	11.3	235	11.6	208	7.9	238	8.6	379	12.0	422	12.9	406	10.5	308	9.4	232	7.2	2579	10.1
S 主治医・医療機関との連絡調整、情報交換	163	12.2	237	11.7	207	7.9	244	8.8	159	5.0	182	5.8	244	6.3	185	5.7	180	5.6	1801	7.1
T 地域援助機関との連絡・調整	40	3.0	40	2.0	71	2.7	82	3.0	61	1.9	94	2.9	132	3.4	112	3.4	77	2.4	709	2.8
U その他の援助者との連絡・調整	5	0.4	17	0.8	13	0.5	6	0.2	10	0.3	14	0.4	16	0.4	16	0.5	9	0.3	106	0.4
V 本事例に関する記録・文書の作成	3	0.2	4	0.2	10	0.4	9	0.3	10	0.3	19	0.6	28	0.7	17	0.5	2	0.1	102	0.4
W 本事例に関するケース会議・スーパービジョン	35	2.6	59	2.9	37	1.4	46	1.7	45	1.4	42	1.3	50	1.3	65	2.0	22	0.7	401	1.6
全体	1332	100.0	2028	100.0	2624	100.0	2770	100.0	3153	100.0	3272	100.0	3856	100.0	3273	100.0	3204	100.0	25512	100.0

表7-1 半期別 コントラクト指標(全コントラクト)

	2003/5-12		2004/1-6		2004/7-12		2005/1-6		2005/7-12		2006/1-6		2006/7-12		2007/1-6		2007/7-12		合計	
	回	%	回	%	回	%	回	%	回	%	回	%	回	%	回	%	回	%	回	%
電話含む直接コントラクト総数	1169	63.1	3058	85.3	5471	90.2	8368	91.4	8037	91.6	8514	91.0	8842	89.7	7801	90.5	7580	91.9	56640	89.8
直接コントラクト総数(電話・家族除く)	1017	54.9	1605	44.8	2243	37.0	2443	35.1	2810	32.0	2899	31.0	3326	33.8	2948	33.9	2882	34.7	22053	34.9
対面コントラクト総数	1017	54.9	1605	44.8	2243	37.0	2443	35.1	2810	32.0	2899	31.0	3326	33.8	2948	33.9	2882	34.7	22053	34.9
対面地域コントラクト総数	973	52.5	1371	38.2	2010	33.1	2123	30.5	2438	27.8	2446	26.1	2770	28.1	2330	27.7	2423	29.4	18884	29.9
電話コントラクト	105	5.7	1320	38.8	3126	51.5	3798	54.5	5048	57.5	5471	58.5	5297	53.8	4629	55.1	4585	55.6	33379	52.9
インターネット資源コントラクト	230	12.4	442	12.3	459	7.8	590	8.5	949	10.8	1056	11.3	1321	13.4	1031	12.3	877	10.6	8955	11.0
全体	1853	100.0	3585	100.0	6068	100.0	8968	100.0	8774	100.0	9360	100.0	9852	100.0	8401	100.0	8248	100.0	63105	100.0

表7-2 半期別 コントラクト指標(電話以外コントラクト)

	2003/5-12		2004/1-6		2004/7-12		2005/1-6		2005/7-12		2006/1-6		2006/7-12		2007/1-6		2007/7-12		合計	
	回	%	回	%	回	%	回	%	回	%	回	%	回	%	回	%	回	%	回	%
電話含む直接コントラクト総数	1042	78.2	1761	86.8	2438	92.9	2554	92.2	2990	94.8	3048	93.2	3548	92.0	2992	91.4	2999	93.8	23372	91.8
直接コントラクト総数(電話・家族除く)	991	74.4	1595	78.6	2231	85.0	2401	86.7	2807	89.0	2893	88.4	3318	88.0	2844	88.9	2858	89.2	21938	88.0
対面コントラクト総数	991	74.4	1595	78.6	2231	85.0	2401	86.7	2807	89.0	2893	88.4	3318	88.0	2844	88.9	2858	89.2	21938	88.0
対面地域コントラクト総数	947	71.1	1363	67.2	2000	78.2	2113	76.3	2438	77.3	2445	74.7	2767	71.8	2330	71.2	2420	75.5	18823	73.8
電話コントラクト	5	0.4	38	1.9	108	4.1	34	1.2	6	0.2	11	0.3	11	0.3	24	0.7	8	0.2	243	1.0
インターネット資源コントラクト	189	12.7	293	14.4	298	11.3	317	11.4	564	17.9	597	18.2	657	17.0	487	14.9	403	12.6	3783	14.8
全体	1332	100.0	2028	100.0	2624	100.0	2770	100.0	3153	100.0	3272	100.0	3856	100.0	3273	100.0	3204	100.0	25512	100.0

表8-1 半期別 コントラクト時間指標(全コントラクト)

	2003/5-12		2004/1-6		2004/7-12		2005/1-6		2005/7-12		2006/1-6		2006/7-12		2007/1-6		2007/7-12		合計	
	分	%	分	%	分	%	分	%	分	%	分	%	分	%	分	%	分	%	分	%
直接援助サービス時間	40123	54.7	101171	85.5	148793	90.5	157119	92.7	192007	95.5	190823	93.9	203909	91.7	173402	92.2	170133	93.3	1375480	90.5
間接援助サービス時間	4166	5.7	8321	7.0	8218	5.1	9772	5.8	7150	3.8	9932	4.9	10372	4.7	9452	5.0	5352	2.9	72735	4.8
保健医療援助時間	8088	11.0	26184	22.1	45742	28.2	38877	22.9	48723	23.2	48308	23.8	54582	24.5	44294	23.6	34682	19.0	347480	22.9
日常生活援助時間	12983	17.7	32168	27.2	52523	32.4	54050	31.9	58718	29.2	61458	30.2	62840	28.3	57441	30.6	65854	36.0	457931	30.1
o)家族支援	7187	9.8	12140	10.3	11214	6.9	14904	8.8	23567	11.7	21136	10.4	24636	11.1	14981	8.0	16174	8.9	145939	9.8
k)就労支援	1130	1.5	5725	4.8	11138	6.9	18718	11.0	17449	8.7	19357	9.5	22118	9.8	15899	8.4	15092	8.3	128422	8.3
コントラクト時間総計	73405	100.0	118344	100.0	162239	100.0	189512	100.0	201018	100.0	203203	100.0	222336	100.0	187998	100.0	182390	100.0	1520413	100.0

表8-2 半期別 コントラクト時間指標(電話以外コントラクト)

	2003/5-12		2004/1-6		2004/7-12		2005/1-6		2005/7-12		2006/1-6		2006/7-12		2007/1-6		2007/7-12		合計	
	分	%	分	%	分	%	分	%	分	%	分	%	分	%	分	%	分	%	分	%
直接援助サービス時間	38713	55.0	89224	86.8	124722	91.8	130029	93.7	162042	98.3	158764	94.4	175247	92.2	149978	92.7	149881	94.2	1177280	91.1
間接援助サービス時間	3398	5.1	6782	6.6	6257	4.8	7724	5.8	5228	3.1	7478	4.4	7808	4.1	7128	4.4	3857	2.4	55658	4.3
保健医療援助時間	6423	9.6	21068	20.5	35153	25.9	29323	21.1	37483	22.2	40408	24.0	48069	25.3	37588	23.2	30400	19.1	285874	22.1
日常生活援助時間	12350	18.5	29648	28.8	47553	35.0	47723	34.4	53537	31.7	53371	31.7	57373	30.2	52748	32.6	62050	39.0	416352	32.2
o)家族支援	6625	9.9	10418	10.1	9540	7.0	12345	8.9	20815	12.3	17891	10.7	19528	10.3	11823	7.2	13882	8.8	122585	9.5
k)就労支援	1115	1.7	5495	5.3	10719	7.9	17335	12.8	16317	9.7	17784	10.8	19405	10.2	14295	8.8	14195	8.9	117080	9.1
コントラクト時間総計	69750	100.0	102886	100.0	135901	100.0	138807	100.0	168260	100.0	168260	100.0	189898	100.0	181812	100.0	181131	100.0	1282357	100.0

表9 半期別 援助形態分類別の関わり方の推移(電話以外コントラクト)

	2003/5-12	2004/1-6	2004/7-12	2005/1-6	2005/7-12	2006/1-6	2006/7-12	2007/1-6	2007/7-12	全体
	%	%	%	%	%	%	%	%	%	%
支援全般・観察割合	9.4	10.8	10.6	11.9	10.1	8.6	8.6	6.9	6.8	9.1
支援全般・全観察得点割合	28.1	49.8	50.8	57.7	55.3	56.1	72.2	57.9	45.8	56.3
支援全般・助言割合	47.5	47.2	49.8	43.0	53.1	58.5	55.8	56.1	51.8	52.6
支援全般・行動割合	43.0	42.0	39.6	45.1	36.9	32.9	35.7	37.0	41.4	38.4
日常生活支援・観察割合	11.8	10.2	10.7	13.3	10.7	8.5	8.2	5.7	4.2	8.7
日常生活支援・助言割合	46.3	48.9	44.8	43.8	55.4	61.7	55.9	58.7	54.7	53.6
日常生活支援・行動割合	41.9	40.9	44.4	43.0	34.0	29.8	35.9	35.7	41.1	37.7
医療面支援・観察割合	1.9	15.3	12.4	11.1	8.6	8.5	6.6	6.8	10.1	9.3
医療面支援・助言割合	57.7	48.5	51.0	41.3	52.1	52.5	55.2	52.7	48.5	50.8
就労面支援・観察割合	0.0	8.6	7.0	8.8	11.8	9.4	12.0	9.5	4.8	9.3
就労面支援・助言割合	80.0	52.2	60.5	48.0	53.6	54.3	56.0	57.4	56.6	55.1
就労面支援・行動割合	20.0	39.2	32.5	43.2	34.6	36.3	32.0	33.1	38.6	35.6

★指標について:

直接援助サービスのサービスコードについて、3)行動レベル(「具体的援助行動」「練習・並行」「代行」「専門的援助」)、2)助言レベル(「相談・助言・情報提供」)、1)観察レベル(「観察・アセスメント」)の順に優先させて、各サービスコード小分類に1つの値を与える。

★領域指標について:

領域ごとに、三つのレベルのサービスコード分類がどのくらいの割合で行われているかを示したものを。

表3 DACT個別項目・下位尺度の変化

	03/8	03/11	04/2	04/5	04/8	04/11	05/2	05/5	05/8	05/11	06/2	06/5	06/8	06/11	07/2	07/5	07/8	07/11	
H) 人的資源: 構造と構成																			
H1	5	5	5	5	5	5	5	5	5	5	5	5	5	5	5	5	5	5	5
H2	4	4	4	4	3	4	4	3	3	4	4	4	4	4	3	4	4	4	4
H3	5	5	5	5	5	5	5	5	5	5	5	5	5	5	5	5	5	5	5
H4	3	3	3	3	3	3	3	4	5	5	4	4	4	4	4	4	4	5	5
H5	5	5	5	5	5	5	5	4	4	5	5	4	4	4	4	3	3	3	3
H6	5	5	5	5	5	5	5	5	5	5	5	5	5	5	5	5	5	5	5
H7	5	5	5	5	5	5	5	5	5	5	5	5	5	5	5	5	5	5	5
H8	5	5	5	5	5	5	5	5	5	5	5	2	4	5	3	5	5	5	5
H9	1	1	1	1	1	1	1	1	1	1	1	1	1	1	1	1	1	1	1
H10	5	5	5	4	4	3	2	4	4	4	5	4	4	5	4	5	5	5	5
H11	5	5	5	5	5	5	5	5	5	5	5	5	5	5	5	5	5	5	5
O) 組織の枠組み																			
O1	5	5	5	5	5	5	5	5	5	5	5	5	5	5	5	5	5	5	5
O2	5	5	5	5	4	4	5	5	5	5	5	5	5	5	5	5	5	5	5
O3	3	3	3	4	4	4	4	4	4	4	4	4	4	4	4	4	4	4	4
O4	5	5	5	5	5	5	5	5	5	5	5	5	5	5	5	5	5	5	5
O5	5	5	5	4	3	4	4	3	4	4	4	4	4	4	4	3	4	4	4
O6	5	5	5	5	5	5	5	3	5	4	4	4	4	4	4	4	4	4	4
O7	5	5	5	5	5	5	5	5	5	5	5	5	5	5	5	5	5	5	5
S) サービスの特徴																			
S1	4	5	5	5	4	5	5	5	5	5	5	5	5	5	5	5	5	5	5
S2	5	5	5	5	5	5	5	5	5	5	5	5	5	5	5	5	5	5	5
S3	5	5	5	5	5	5	5	5	5	5	5	5	5	5	5	5	5	5	5
S4	5	5	4	3	3	3	2	3	3	3	3	2	3	3	2	3	3	4	4
S5	3	2	2	2	2	2	2	2	2	2	2	2	2	2	2	2	2	3	2
S6	4	4	4	4	3	3	3	3	3	3	3	4	4	4	4	3	3	3	2
S7	1	1	1	1	1	1	1	1	1	1	1	1	1	1	1	1	1	1	1
S8	1	1	1	1	1	1	1	1	1	1	1	1	1	1	1	1	1	1	1
S9	1	1	1	1	1	1	1	1	1	1	1	1	1	1	1	1	1	1	1
S10	1	1	1	1	1	2	2	2	2	2	1	1	1	1	1	1	1	1	1

◆物質依存、重複診断プログラム関連項目

図1 DACTS下位尺度、総合尺度の時系列変化

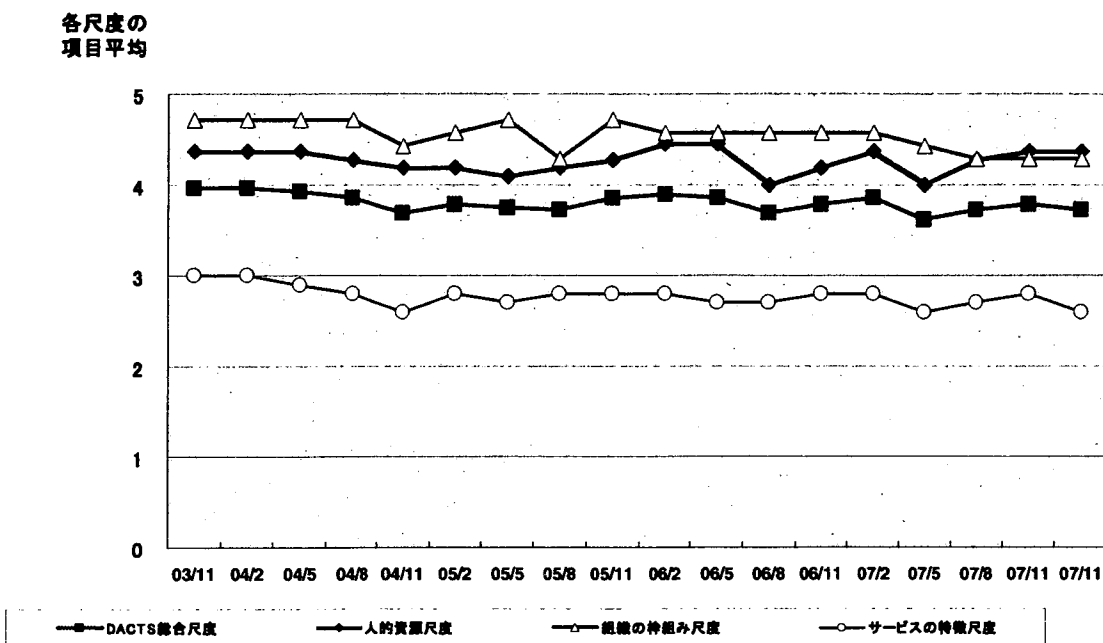
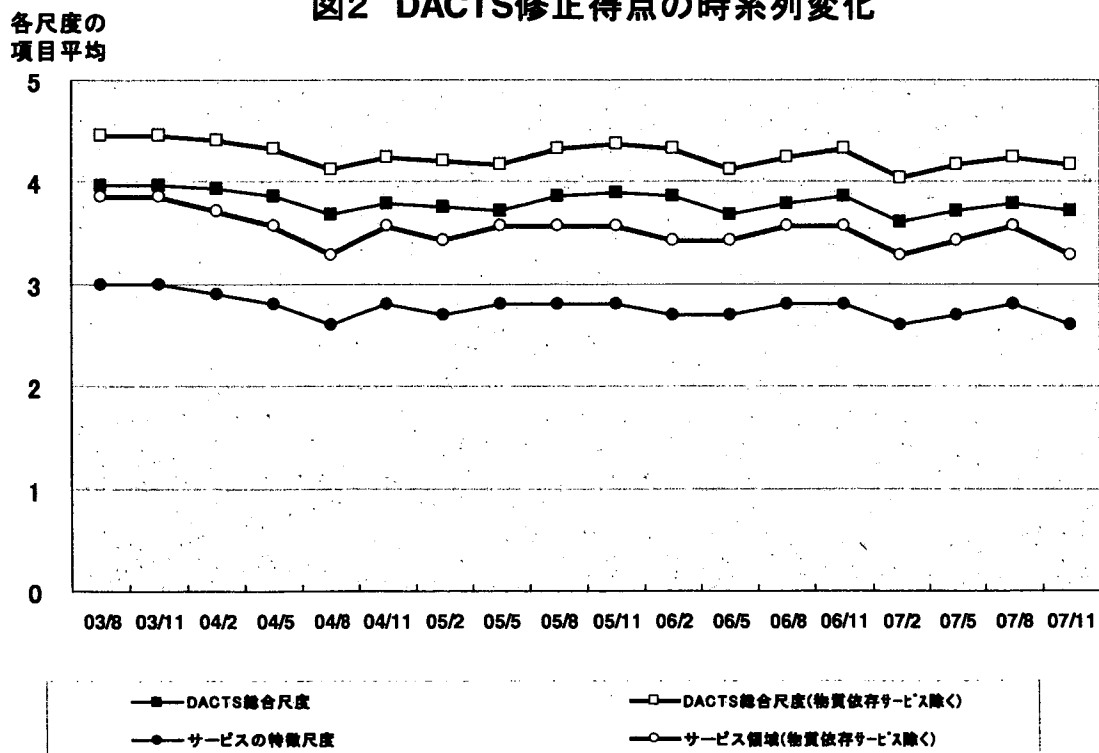


図2 DACTS修正得点の時系列変化



厚生労働科学研究費補助金(こころの健康科学研究事業)
重度精神障害者に対する包括型地域生活支援プログラムの開発に関する研究

主任研究者	伊藤順一郎
分担研究者	大島 巖、塚田和美、西尾雅明、鈴木友理子、
研究協力者	(50音順)
ACT-J 研究チーム	小川雅代、久野恵理、香田真希子、瀬戸屋雄太郎、園環樹、贅川信幸、 久永文恵、深谷裕、堀内健太郎、前田恵子、宮本有紀
ACT-J 臨床チーム	足立千啓、石井雅也、小川ひかる、河西孝枝、香田真希子、小林園子、 佐竹直子、佐藤文昭、田中幸子、津田祥子、中島吾木香、西尾雅明、 野々上武司、英一也、原子英樹、松島崇明、梁田英麿、山下真有美、渡邊雅文

厚生労働科学研究費補助金 こころの健康科学研究事業
重度精神障害者に対する
包括型地域生活支援プログラムの開発に関する研究
平成 19 年度 総括・分担研究報告書

発行日：平成 20 年 3 月

発行者：「重度精神障害者に対する包括型地域生活支援プログラムの開発に関する研究」

主任研究者 伊藤順一郎

発行所：国立精神・神経センター精神保健研究所 社会復帰相談部

〒187-8553

東京都小平市小川東町 4-1-1
