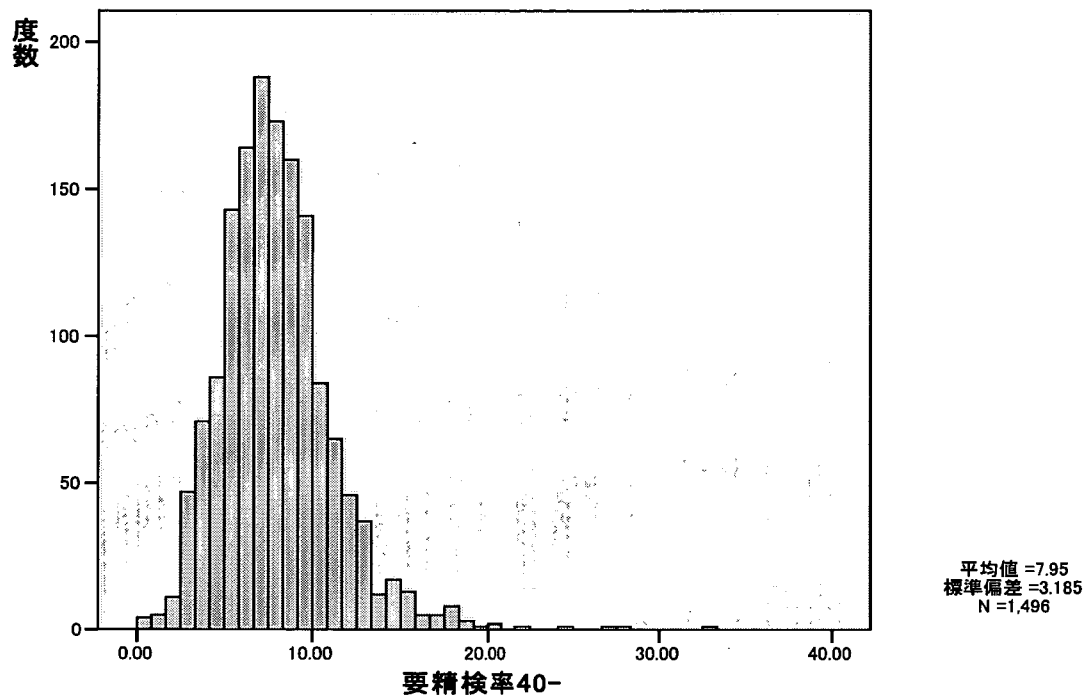


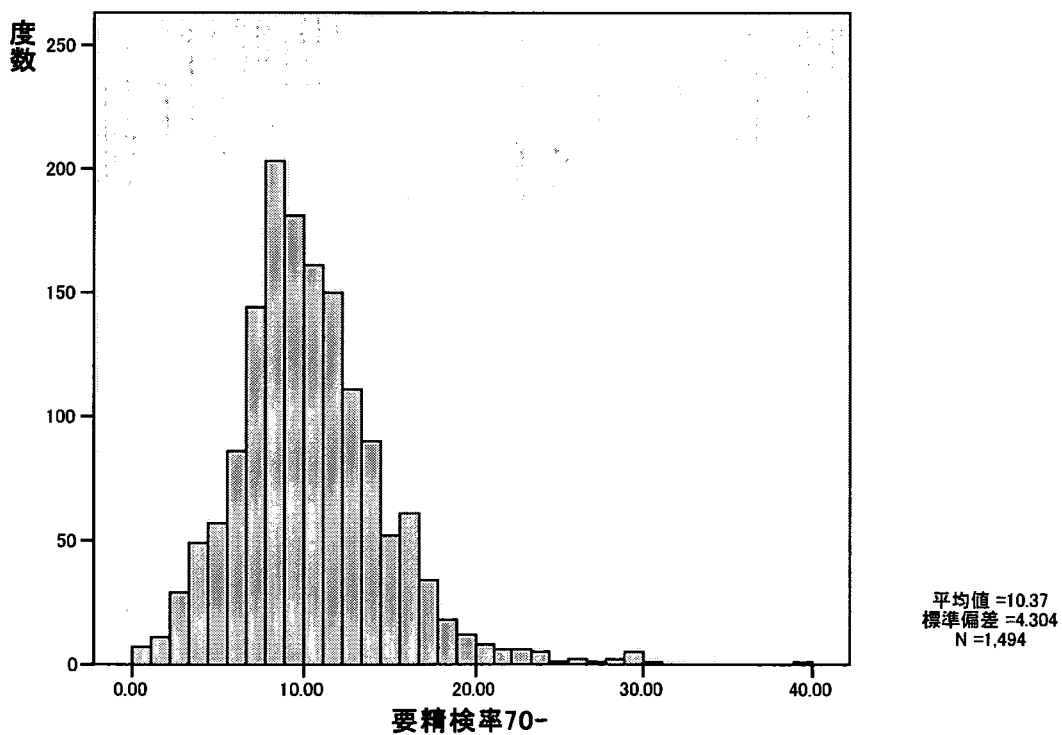
要精検率の分布(40-69歳)

要精検率40-



要精検率の分布(70歳以上)

要精検率70-



### 3. 精検受診率について

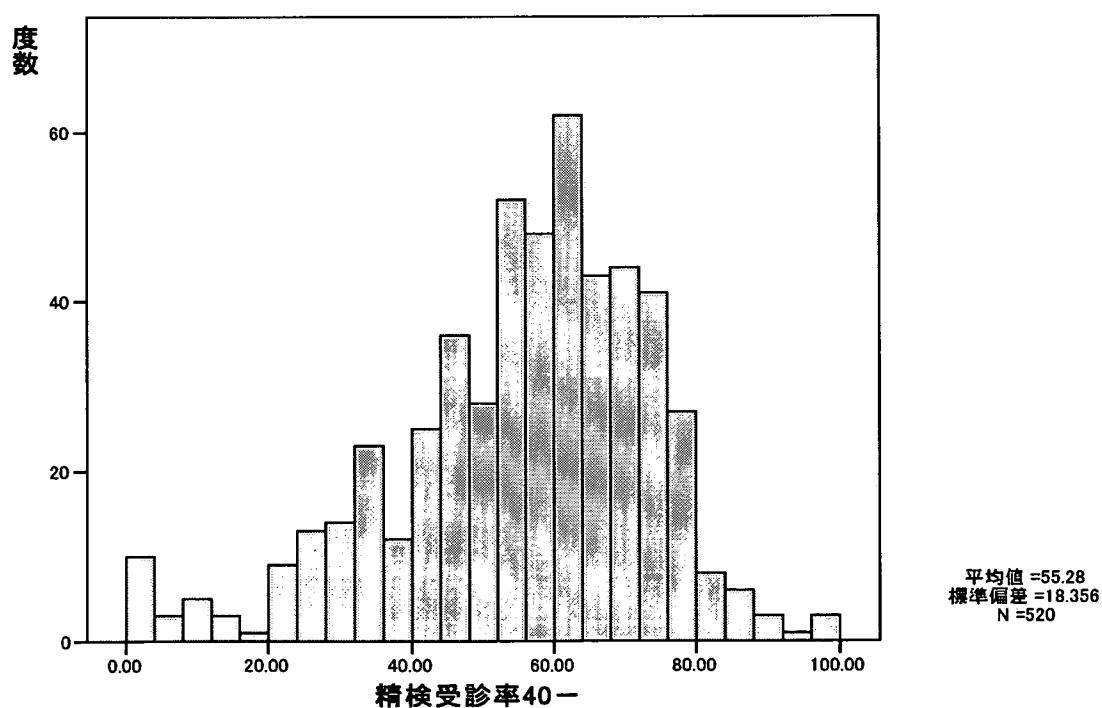
精検受診率は、要精密検査数に占める、要精密検査数から未把握および未受診を引いた数(=精検受診数)の割合とした。(式:(要精密検査数-未把握-未受診)/要精密検査数(%))

ここでは、全要精密検査数が100人以上の520市町村(報告にある全1840市町村の28.3%)のみ集計をした。

統計量		要精密検査数		精検受診数		精検受診率(%)	
		40-69歳	70歳以上	40-69歳	70歳以上	40-69歳	70歳以上
度数	有効	520	520	520	520	520	519
	欠損値	0	0	0	0	0	1
平均値		174.27	167.28	85.13	85.70	55.28	60.76
標準偏差		204.28	220.94	90.11	97.79	18.36	20.40
パーセンタイル	25	73	58	40	37	45.12	51.52
	50	103	94.5	58	55.5	58.32	64.58
	75	187.25	176.5	98	95.5	68.33	75.00

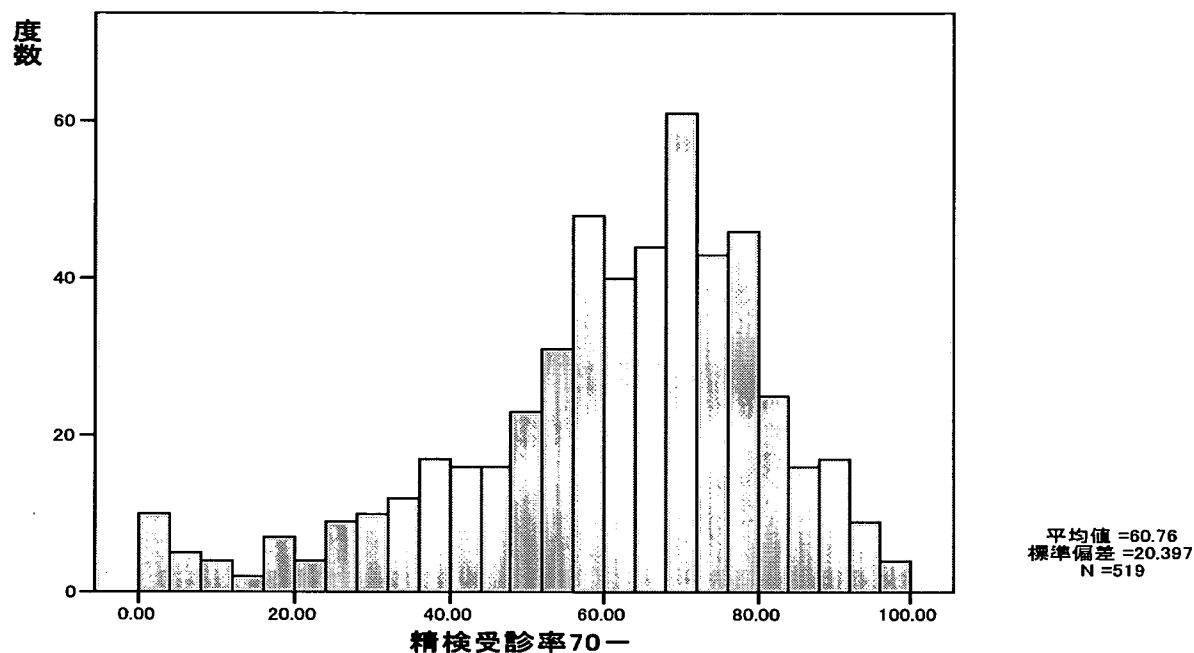
精検受診率の分布(40-69歳)

精検受診率40-



精検受診率の分布(70歳以上)

精検受診率70-



4. 偽陽性率について

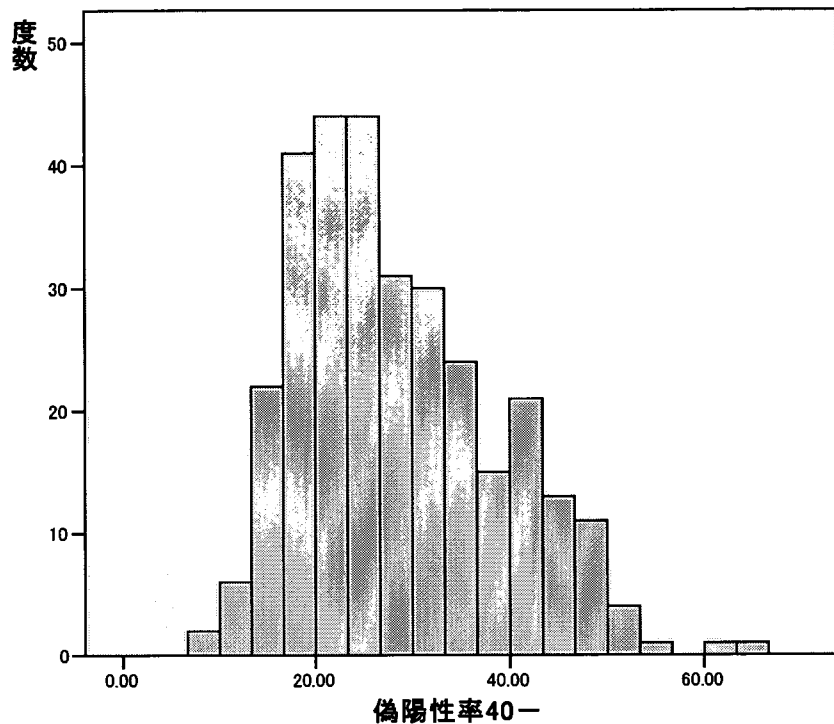
偽陽性率は、精検受診数に占める、異常認めず数の割合とした。(式:異常認めず/精検受診数(%))

ここでは、全精検受診数が100人以上の311市町村(報告にある全1840市町村の16.9%)のみ集計をした。

統計量		精検受診数		異常認めず数		偽陽性率(%)	
		40-69歳	70歳以上	40-69歳	70歳以上	40-69歳	70歳以上
度数	有効	311	311	311	311	311	311
	欠損値	0	0	0	0	0	0
平均値		117.87	121.01	32.78	33.69	28.47	28.44
標準偏差		103.82	113.02	28.86	31.28	10.22	9.76
パーセンタイル	25	62	58	16	16	20.90	21.74
	50	84	84	24	25	26.23	27.78
	75	134	136	37	39	34.78	34.21

偽陽性率の分布(40-69歳)

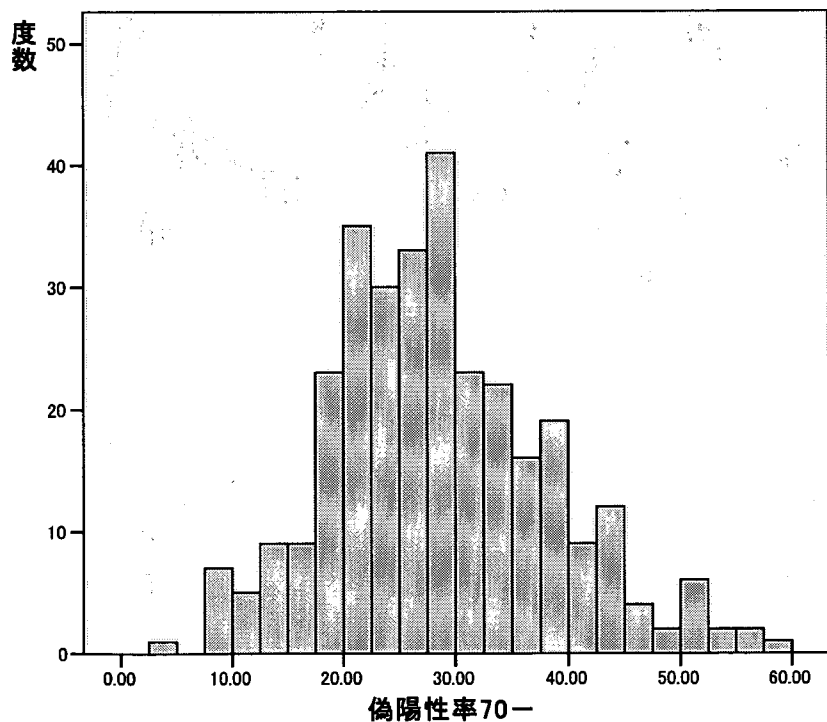
偽陽性率40-



平均値 =28.47  
標準偏差 =10.22  
N =311

偽陽性率の分布(70歳以上)

偽陽性率70-



平均値 =28.44  
標準偏差 =9.755  
N =311

5. 陽性反応適中度について

陽性反応適中度は、2種類算出した。①「精検受診数に占める、がんであった者の割合(式:がんであった者/精検受診者数(%))」および、②「精検受診数に占める、がんであった者およびがんの疑いのある者の和の割合(式:(がんであった者+がんの疑いのある者)/精検受診者数(%))」である。

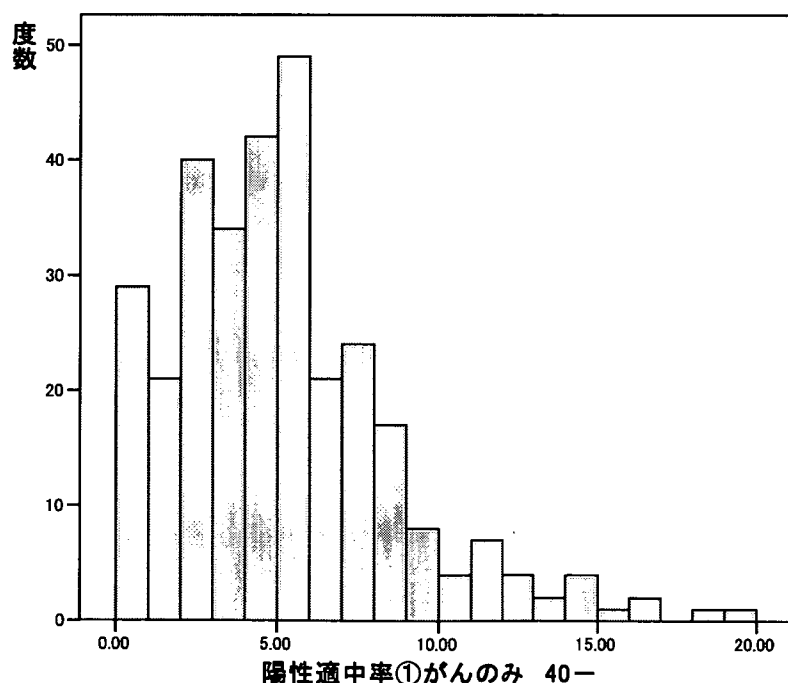
・この2種類の陽性反応適中度の相関係数は、0.968(p<0.001)であった。

まず、「精検受診数に占める、がんであった者の割合」による陽性反応適中度①を示す。ここでは、全精検受診数が100人以上の311市町村(報告にある全1840市町村の16.9%)のみ集計をした。

統計量		精検受診数		がんであった者		陽性反応適中度①	
		40-69歳	70歳以上	40-69歳	70歳以上	40-69歳	70歳以上
度数	有効	311	311	311	311	311	311
	欠損値	0	0	0	0	0	0
平均値		117.87	121.01	6.01	7.29	5.08	5.62
標準偏差		103.82	113.02	6.97	8.91	3.47	3.61
パーセンタイル	25	62	58	2	2	2.67	3.17
	50	84	84	4	5	4.60	5.33
	75	134	136	7	9	6.86	7.53

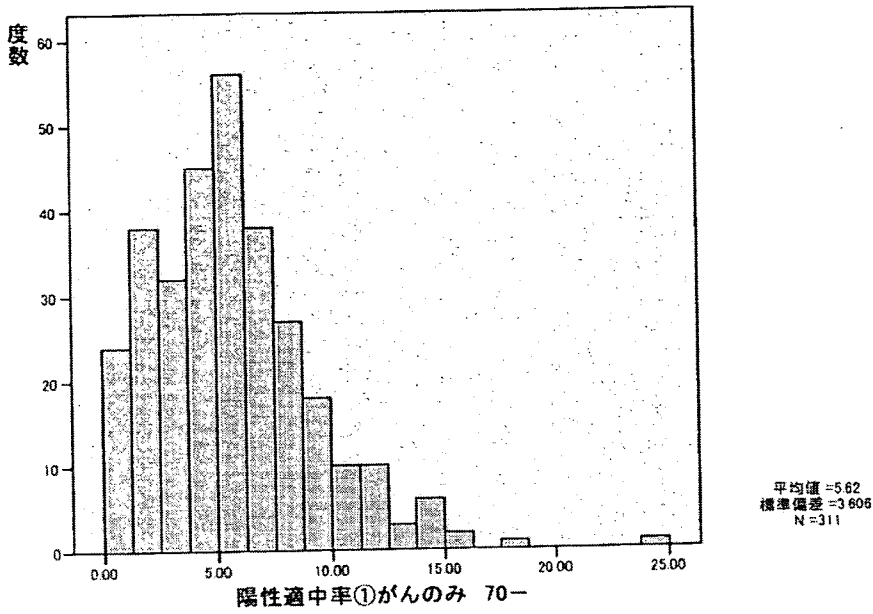
陽性反応適中度①の分布(40-69歳)

陽性適中率①がンのみ 40-



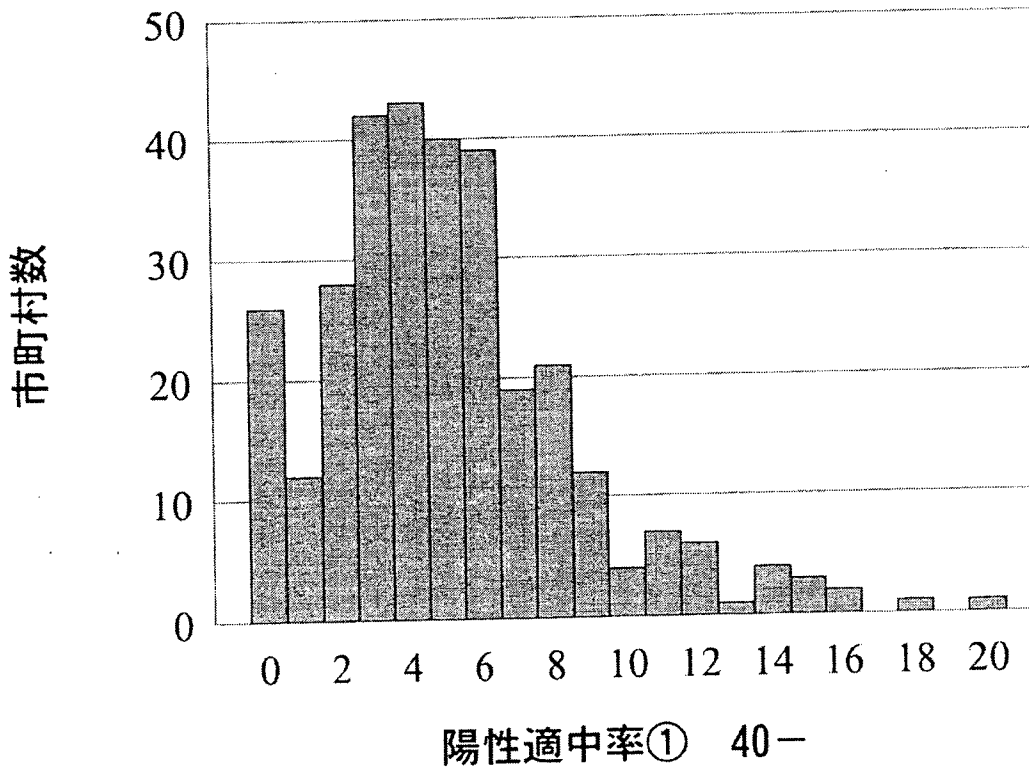
陽性反応適中度の分布(70歳以上)

陽性適中率①がんのみ 70-

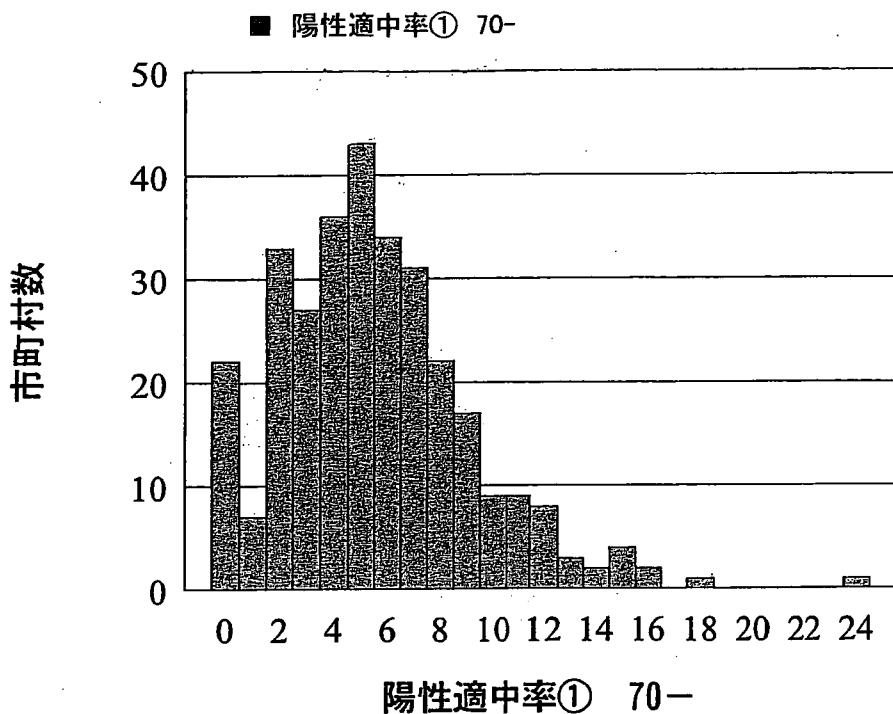


陽性反応適中度①の分布(40-69歳)(ヒストグラムの階級幅=1)

■ 陽性適中率① 40-



陽性反応適中度の分布(70歳以上)(ヒストグラムの階級幅=1)



5-2がんの疑いのある者も含む陽性反応適中度

「精検受診数に占める、がんであった者およびがんの疑いのある者の和の割合(式:(がんであった者+がんの疑いのある者)/精検受診者数(%))」による陽性反応適中度②を示す。

「がんの疑いのある者」の数値が、一部市町村で異常に高い。これは、検査途中で結果が出ていない者も、がんの疑いとしてカウントしている可能性が考えられる。こうした都市の影響を除くために、ここでは「がんであった者」の数よりも「がんの疑いのある者」の数が多い都市は除外して集計した。

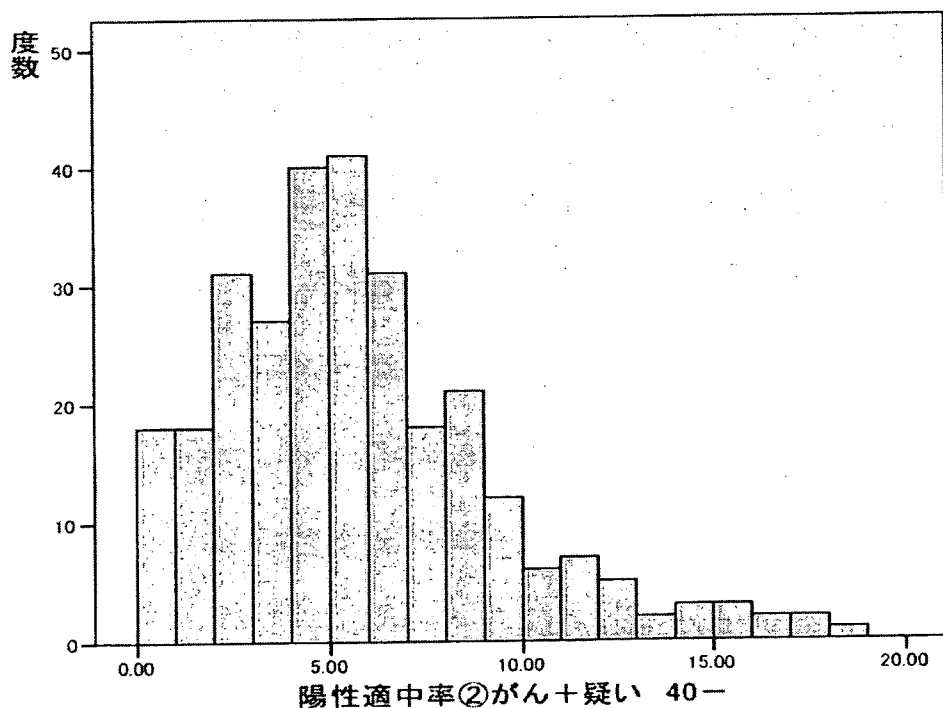
全精検受診数が100人以上で、なおかつ「がんであった者」の数よりも「がんの疑いのある者」の数が少ない、288市町村(報告にある全1840市町村の15.7%)のみの集計となった。

統計量		精検受診数		がんであった者		がんの疑いのある者	
		40-69歳	70歳以上	40-69歳	70歳以上	40-69歳	70歳以上
度数	有効	288	288	288	288	288	288
	欠損値	0	0	0	0	0	0
平均値		116.60	121.52	6.10	7.39	0.53	0.62
標準偏差		101.20	112.69	6.96	8.89	1.33	1.41
パーセンタイル	25	61.25	59	2	2	0	0
	50	85.5	86	4	5	0	0
	75	133.75	137.75	7.75	9	0	1

統計量	がんおよび、疑いのある者		陽性反応適中度②		
	40-69歳	70歳以上	40-69歳	70歳以上	
度数	有効	288	288	288	288
	欠損値	0	0	0	0
平均値		6.63	8.01	5.66	6.24
標準偏差		7.62	9.66	3.59	3.74
パーセンタイル	25	3	3	3.17	3.85
	50	5	5	5.13	5.68
	75	8	10	7.62	8.28

陽性反応適中度②の分布(40-69歳)

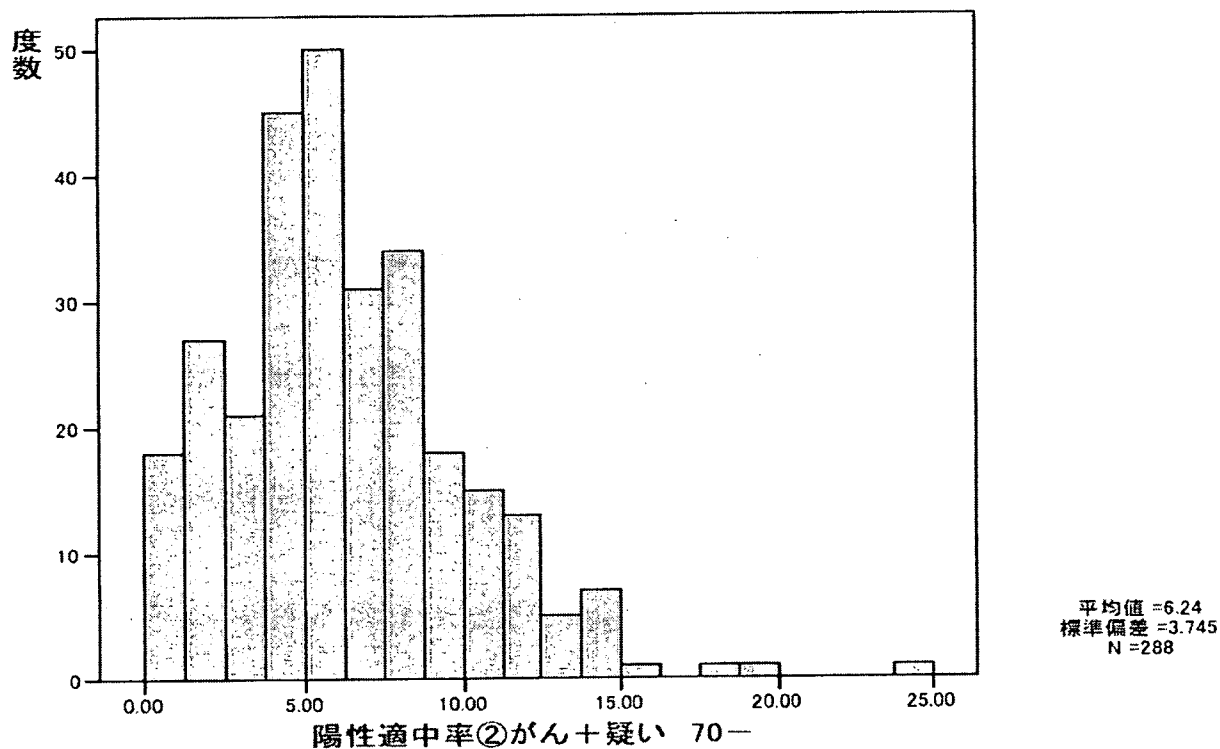
陽性適中率②がん+疑い 40-





陽性反応適中度②の分布(70歳以上)

陽性適中率②がんと疑い 70-

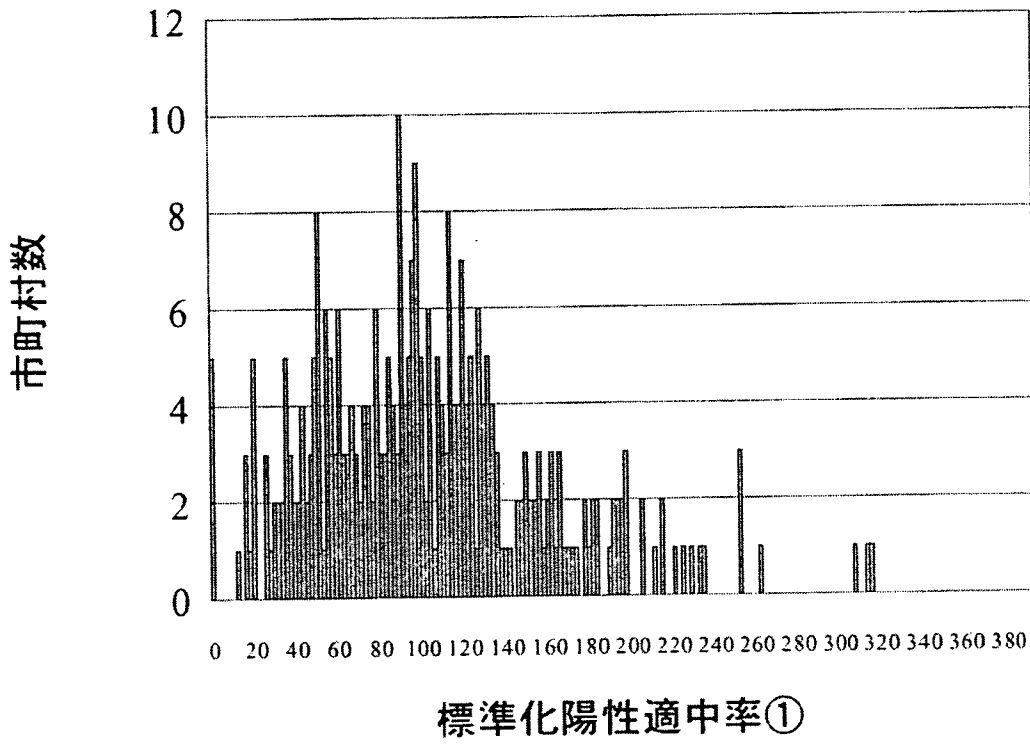


6-1. 標準化した陽性反応適中度①および②(年齢40-69歳、70歳の2階級で計算)  
全国の値を100として、2つの年齢階級(40-69歳、70歳)を標準化した陽性反応適中度を示す。

陽性反応適中度①(「精検受診数に占める、がんであった者の割合」の結果(全精検受診数が100人以上の311市町村  
(報告にある全1840市町村の16.9%))

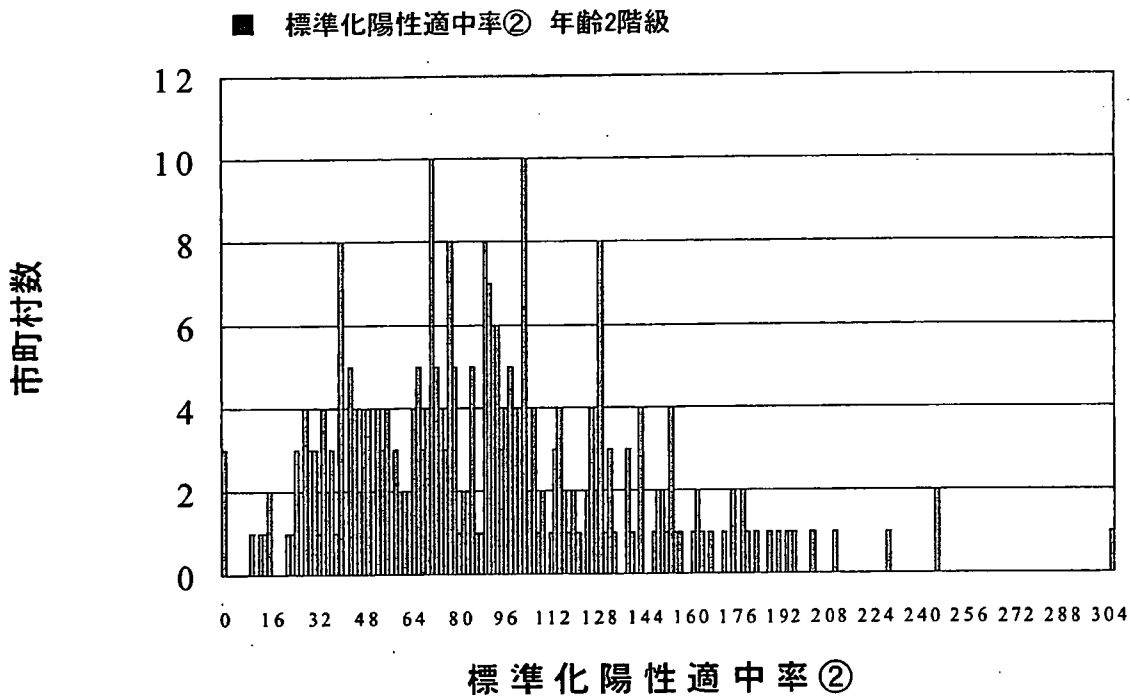
標準化陽性反応適中度		
度数	有効	311
	欠損値	0
平均値		103.98
標準偏差		58.76
パーセンタイル	25	61.50
	50	97.45
	75	131.02

■ 標準化陽性適中率① 年齢2階級



標準化した陽性反応適中率②(「精検受診数に占める、がんであった者およびがんの疑いのある者の和の割合)の結果(全精検受診数が100人以上で、なおかつ「がんであった者」の数よりも「がんの疑いのある者」の数が少ない、288市町村の結果))

標準化陽性反応適	
中度	
度数	有効 288
	欠損値 0
平均値	89.54
標準偏差	46.83
パーセンタイル	25 55.47
	50 87.38
	75 114.26



6-2. 標準化した陽性反応適中率①および②(40歳以上の5歳階級で計算)

全国の値を100として、5歳階級の年齢で計算した、標準化した陽性反応適中率を示す。6-1の年齢を2階級で集約して計算するよりも、こちらの方がより精度が高い。

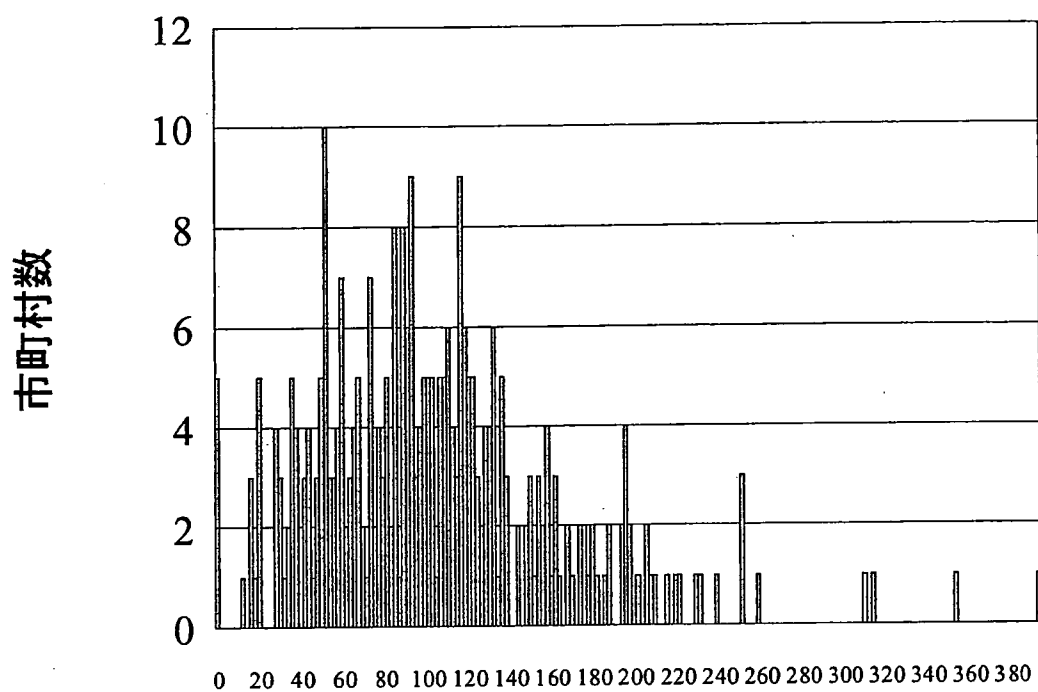
・年齢を2階級で算出した場合と、5歳刻みで算出した場合の、標準化した陽性反応適中率①のPearsonの相関係数は0.998であった(n=311)。

・年齢を2階級で算出した場合と、5歳刻みで算出した場合の、標準化した陽性反応適中率②(がん疑いも含む)のPearsonの相関係数は0.999であった(n=288)。

5歳階級標準化陽性反応適中率①(「精検受診数に占める、がんであった者の割合」の結果(全精検受診数が100人以上の311市町村(報告にある全1840市町村の16.9%))

5歳階級標準化陽性反応適中 ①		
度数	有効	311
	欠損値	0
平均値		103.96
標準偏差		59.17
パーセンタイル	25	60.83
	50	96.64
	75	131.24

■ 標準化陽性適中率① 年齢5歳刻み



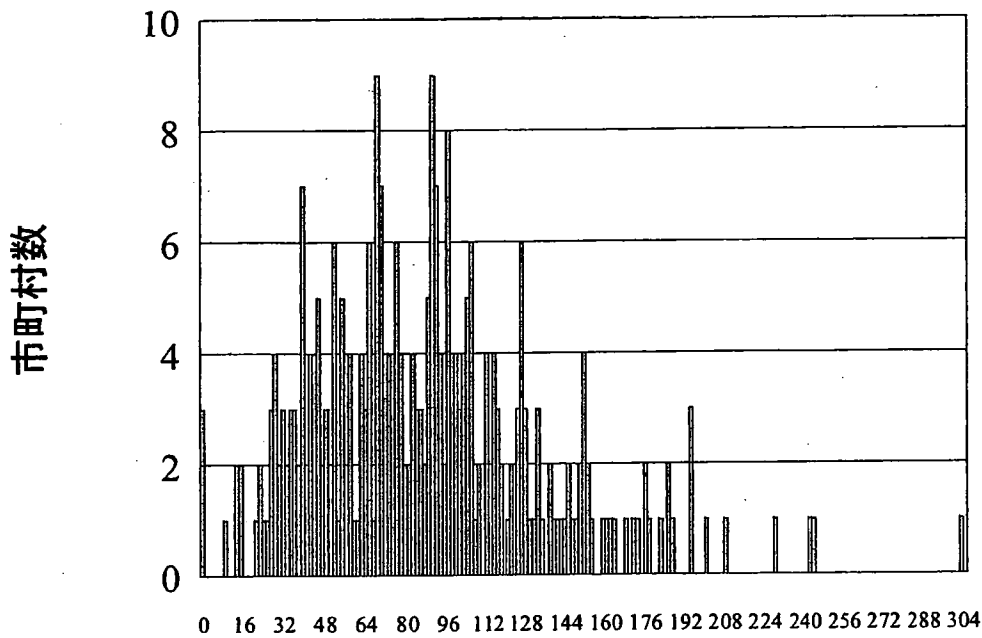
5歳階級標準化陽性適中率①

5歳階級標準化陽性反応適中率②(「精検受診数に占める、がんであった者およびがんの疑いのある者の和の割合」の結果(全精検受診数が100人以上で、なおかつ「がんであった者」の数よりも「がんの疑いのある者」の数が少ない、288市町村の結果))

5歳階級標準化陽性反応適中率②

度数	有効	288
	欠損値	0
平均値		89.38
標準偏差		46.71
パーセンタイル	25	55.12
	50	86.57
	75	114.75

■ 標準化陽性適中率② 年齢5歳刻み



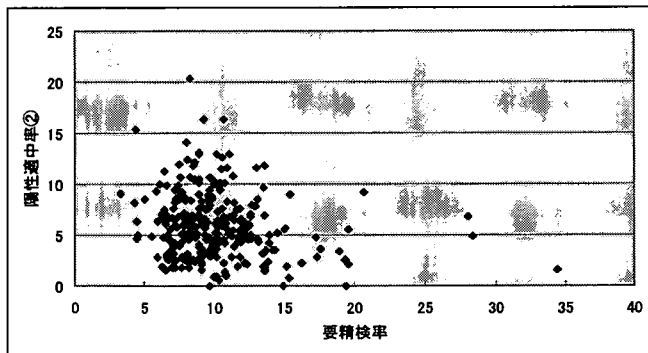
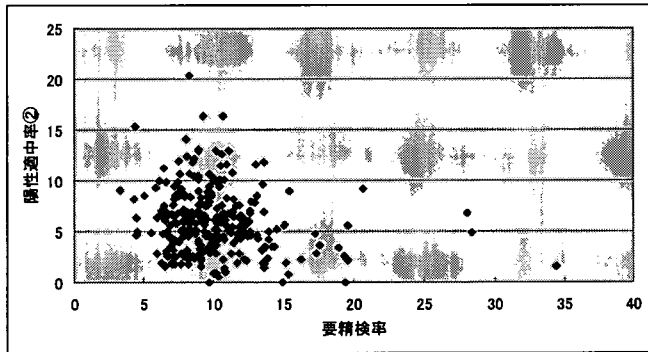
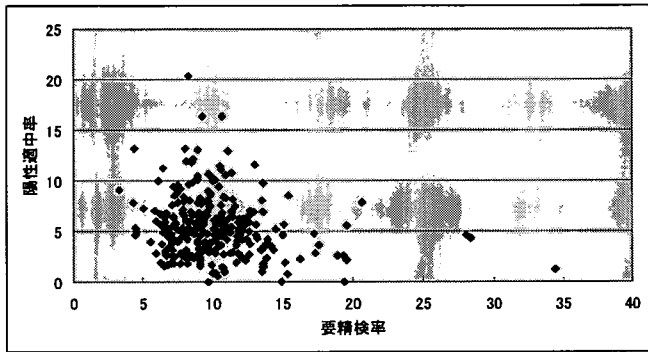
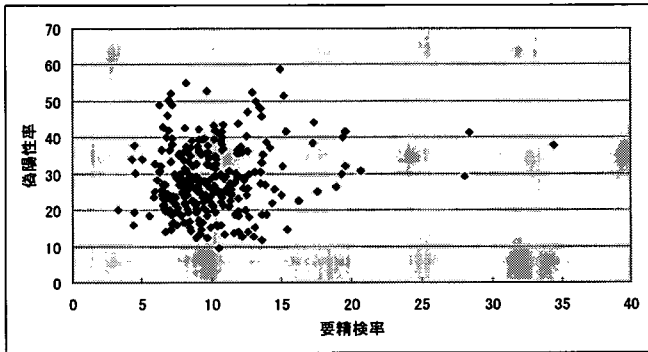
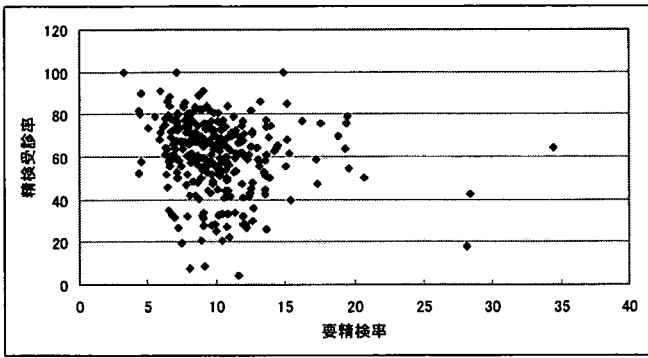
5歳階級標準化陽性適中率①

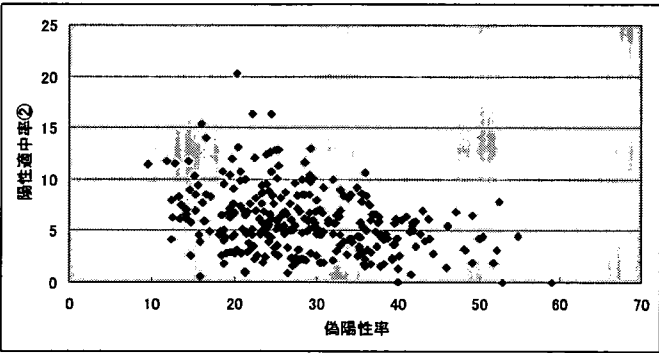
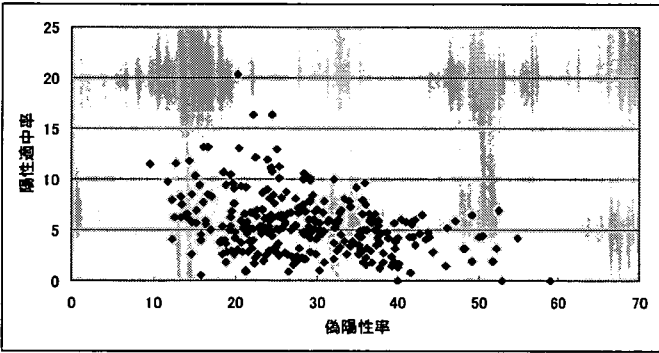
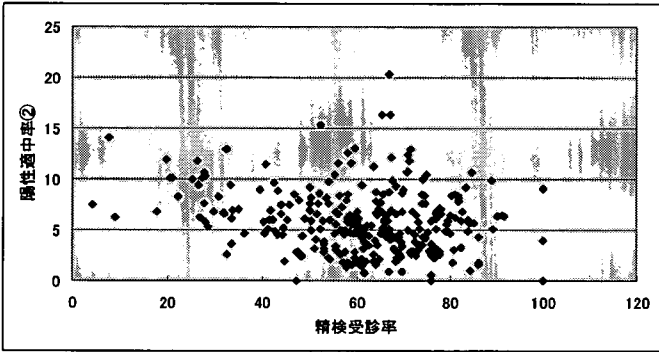
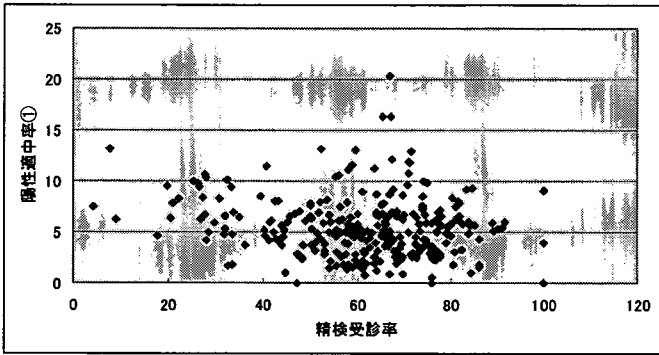
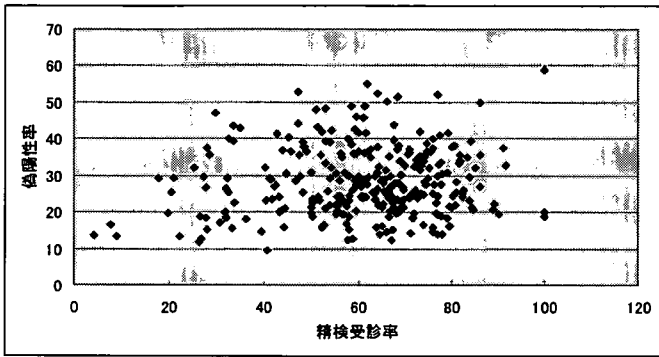
6. 各指標間の関係について

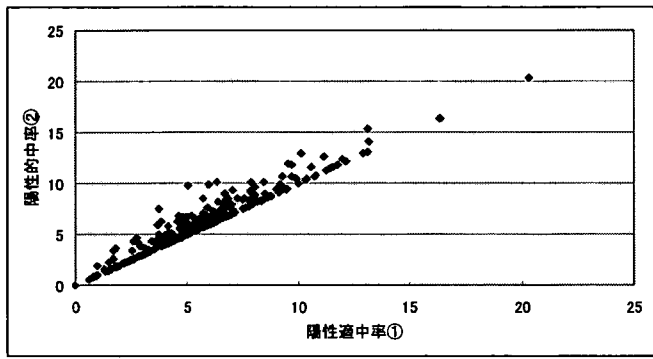
要精検率、精検受診率、偽陽性率、陽性反応適中度の各指標間の相関を示す。(全精検受診数が100人以上で、なおかつ「がんであった者」の数よりも「がんの疑いのある者」の数が少ない、288市町村の結果))  
 陽性反応適中度①および②以外の指標間に強い関連は認められなかった。

Pearson の相関係数

		要精検率	精検受診率	偽陽性率	陽性反応適 中度①	陽性反応適 中度②
要精検率	相関係数	1.00	-0.17	0.16	-0.19	-0.18
	有意確率 (両側)		0.00	0.01	0.00	0.00
精検受診率	相関係数	-0.17	1.00	0.11	-0.17	-0.23
	有意確率 (両側)	0.00		0.06	0.00	0.00
偽陽性率	相関係数	0.16	0.11	1.00	-0.34	-0.33
	有意確率 (両側)	0.01	0.06		0.00	0.00
陽性反応適中度①	相関係数	-0.19	-0.17	-0.34	1.00	0.97
	有意確率 (両側)	0.00	0.00	0.00		0.00
陽性反応適中度②	相関係数	-0.18	-0.23	-0.33	0.97	1.00
	有意確率 (両側)	0.00	0.00	0.00	0.00	









7-1. 5歳階級で標準化した陽性反応適中度①のランキング

5歳階級標準化陽性反応適中度①(「精検受診数に占める、がんであった者の割合」の結果(全精検受診数が100人以上で、なおかつ「がんであった者」の数よりも「がんの疑いのある者」の数が少ない、288市町村のみの結果))の高い市町村、低い市町村を示す。

ただし、欠損値等による誤りがある可能性がある(低い市町村に関しては特に)。

ラン ク	コード	市町村 名	受診 者数	要精 密検 査	精検 受診 数	がん であ った 者	がん の疑 いのある 者	要 精 検 率	精 検 受 診 率	偽 陽 性 率	陽 性 的 中 率 ①	5歳階級 で標準化 した陽性 反応適中 度①	陽 性 的 中 率 ②	5歳階級 で標準化 した陽性 反応適中 度②
1	43202	八代市	3467	287	192	39		8.3	66.9	20.3	20.3	391.6	20.3	303.8
2	7204	いわき市	3139	337	220	36		10.7	65.3	22.3	16.4	314.3	16.4	243.8
3	35201	下関市	2935	273	183	30		9.3	67.0	24.6	16.4	310.1	16.4	242.2
4	21201	岐阜市	2297	205	122	16		8.9	59.5	20.5	13.1	258.9	13.1	199.7
5	2201	青森市	5977	262	137	18	3	4.4	52.3	16.1	13.1	251.3	15.3	228.0
6	16208	礪波市	1953	217	155	20		11.1	71.4	25.2	12.9	250.3	12.9	194.3
7	29201	奈良市	1836 9	148 1	114	15	1	8.1	7.7	16.7	13.2	249.7	14.0	207.5
8	47201	那覇市	2969	257	173	21		8.7	67.3	22.5	12.1	238.6	12.1	184.4
9	13111	大田区	4178	341	242	29	1	8.2	71.0	24.0	12.0	231.3	12.4	185.6
10	25201	大津市	6147	525	374	44		8.5	71.2	14.4	11.8	228.1	11.8	176.8
11	27205	吹田市	6075	794	467	54		13.1	58.8	12.8	11.6	221.6	11.6	172.2
12	25206	草津市	2431	257	105	12		10.6	40.9	9.5	11.4	219.2	11.4	170.8
13	37202	丸亀市	3456	223	142	16		6.5	63.7	25.4	11.3	214.9	11.3	167.7
14	15201	新潟市	2183 2	231 2	134 2	150	20	10.6	58.0	24.4	11.2	209.6	12.7	185.9
15	22220	裾野市	1267	144	102	11		11.4	70.8	24.5	10.8	207.8	10.8	160.7
274	4421 2	豊後大野市	2320	211		1 2	2	9.1	59.2	36.0	1.6	31.7	1.6	24.3
275	7211	田村市	2336	250		1 3	2	10.7	54.0	39.3	1.5	29.9	2.2	34.3
276	1222 8	四街道市	2299	150		1 2	2	6.5	86.0	27.1	1.6	29.4	1.6	23.0

277	2321 4	蒲郡市	1624	221	1 3 5	2		13. 6	61.1	45. 9	1.5	27.9	1.5	21.7
278	1120 8	所沢市	1741	599	3 8 4	5	1	34. 4	64.1	37. 8	1.3	27.0	1.6	24.7
279	7210	二本松市	2401	259	1 5 0	2		10. 8	57.9	40. 0	1.3	26.4	1.3	20.3
280	9202	足利市	2199	239	2 0 1	2		10. 9	84.1	21. 4	1.0	19.4	1.0	15.0
281	8233	行方市	1601	163	1 0 9	1		10. 2	66.9	26. 6	0.9	19.0	0.9	14.4
282	2322 2	東海市	1674	227	1 0 2	1	1	13. 6	44.9	30. 4	1.0	18.3	2.0	28.6
283	4420 5	佐伯市	1680	168	1 7 1	1		10. 0	69.6	21. 4	0.9	16.4	0.9	12.8
284	4220 3	島原市	1325	203	1 2 5	1		15. 3	61.6	41. 6	0.8	16.1	0.8	12.3
285	8225	常陸大宮市	2084	216	1 6 4	1		10. 4	75.9	15. 9	0.6	11.9	0.6	9.2
欠損額?	2021 7	佐久市	2258	220	1 0 4			9.7	47.3	52. 9	0.0	0.0	0.0	0.0
欠損額?	2030 9	佐久穂町	1079	161	1 6 1			14. 9	100. 0	59. 0	0.0	0.0	0.0	0.0
欠損額?	4241 1	新上五島町	747	145	1 1 0			19. 4	75.9	40. 0	0.0	0.0	0.0	0.0

全国	246732 0	22485 7	119672	615 7	179 3	9.1	53.2	28. 5	5.1	100. 0	6. 6	100.0
----	-------------	------------	--------	----------	----------	-----	------	----------	-----	-----------	---------	-------

7-2. 5歳階級で標準化した陽性反応適中度②のランキング

5歳階級標準化陽性反応適中度②(「精検受診数に占める、がんであった者およびがんの疑いのある者の和の割合)の結果(全精検受診数が100人以上で、なおかつ「がんであった者」の数よりも「がんの疑いのある者」の数が少ない、288市町村の結果))

ただし、欠損値等による誤りがある可能性がある(低い市町村に関しては特に)。

ラン ク	コード	市町村名	受診 者数	要 精 密 検 査	精検 受診 数	が ん で あ っ た 者	が ん の 疑 い の あ る 者	要 精 検 率	精検 受診 率	偽 陽 性 率	陽性 的中 率①	5歳階級 で標準化 した陽性 反応適中 度①	陽性 的中 率②	5歳階級 で標準 化した陽 性反応 適中度 ②
1	4320 2	八代市	3467	287	192	39		8.3	66.9	20. 3	20.3	391.6	20.3	303.8
2	7204	いわき市	3139	337	220	36		10. 7	65.3	22. 3	16.4	314.3	16.4	243.8
3	3520 1	下関市	2935	273	183	30		9.3	67.0	24. 6	16.4	310.1	16.4	242.2
4	2201	青森市	5977	262	137	18	3	4.4	52.3	16. 1	13.1	251.3	15.3	228.0
5	2920 1	奈良市	1836 9	1481	114	15	1	8.1	7.7	16. 7	13.2	249.7	14.0	207.5
6	2120 1	岐阜市	2297	205	122	16		8.9	59.5	20. 5	13.1	258.9	13.1	199.7
7	1311 0	目黒区	9530	858	277	28	8	9.0	32.3	29. 2	10.1	195.0	13.0	194.8
8	1322 9	西東京市	6544	666	217	22	6	10. 2	32.6	25. 3	10.1	197.1	12.9	194.5
9	1620 8	礪波市	1953	217	155	20		11. 1	71.4	25. 2	12.9	250.3	12.9	194.3
10	1520 1	新潟市	2183 2	2312	134 2	150	20	10. 6	58.0	24. 4	11.2	209.6	12.7	185.9
11	1311 1	大田区	4178	341	242	29	1	8.2	71.0	24. 0	12.0	231.3	12.4	185.6
12	4720 1	那覇市	2969	257	173	21		8.7	67.3	22. 5	12.1	238.6	12.1	184.4
13	3020 1	和歌山市	4042	550	144	14	3	13. 6	26.2	11. 8	9.7	194.2	11.8	181.8
14	2520 1	大津市	6147	525	374	44		8.5	71.2	14. 4	11.8	228.1	11.8	176.8
15	1310 8	江東区	4617	506	284	30	3	11. 0	56.1	28. 5	10.6	205.2	11.6	175.1
274	4202	石巻市	765 3	553	445	8		7.2	80.5	38. 2	1.8	34.8	1.8	27.0
275	1207	帯広市	215 0	292	170	3		13. 6	58.2	18. 8	1.8	34.2	1.8	26.6
276	1120 8	所沢市	174 1	599	384	5	1	34. 4	64.1	37. 8	1.3	27.0	1.6	24.7
277	4421 2	豊後大野市	232 0	211	125	2		9.1	59.2	36. 0	1.6	31.7	1.6	24.3
278	1222	四街道市	229	150	129	2		6.5	86.0	27.	1.6	29.4	1.6	23.0

	8		9					1						
279	2321 4	蒲郡市	162 4	221	135	2	13. 6	61.1	45. 9	1.5	27.9	1.5	21.7	
280	7210	二本松市	240 1	259	150	2	10. 8	57.9	40. 0	1.3	26.4	1.3	20.3	
281	9202	足利市	219 9	239	201	2	10. 9	84.1	21. 4	1.0	19.4	1.0	15.0	
282	8233	行方市	160 1	163	109	1	10. 2	66.9	26. 6	0.9	19.0	0.9	14.4	
283	4420 5	佐伯市	168 0	168	117	1	10. 0	69.6	21. 4	0.9	16.4	0.9	12.8	
284	4220 3	島原市	132 5	203	125	1	15. 3	61.6	41. 6	0.8	16.1	0.8	12.3	
285	8225	常陸大宮市	208 4	216	164	1	10. 4	75.9	15. 9	0.6	11.9	0.6	9.2	
286	2021 7	佐久市	225 8	220	104		9.7	47.3	52. 9	0.0	0.0	0.0	0.0	
287	2030 9	佐久穂町	107 9	161	161		14. 9	100. 0	59. 0	0.0	0.0	0.0	0.0	
288	4241 1	新上五島町	747	145	110		19. 4	75.9	40. 0	0.0	0.0	0.0	0.0	
	全国		246732 0	22485 7	11967 2	6157	179 3	9.1	53. 2	28. 5	5.1	100.0	6.6	100.0