

表Ⅱ-G-2 コレステロール側鎖切断酵素欠損症 (E25.0B)

都道府県別の登録患者数と20歳未満人口における割合(総数/20歳未満人口 $\times 10^{-3}$)の推移
E25.0B コレステロール側鎖切断酵素欠損症

	H13年		H14年		H15年		H16年		H17年	
	総数	割合	総数	割合	総数	割合	総数	割合	総数	割合
北海道	1	0.001	2	0.002	0	0.000	2	0.002	7	0.007
青森県	0	0.000	0	0.000	0	0.000	0	0.000	0	0.000
岩手県	2	0.002	1	0.001	0	0.000	0	0.000	0	0.000
宮城県	0	0.000	0	0.000	0	0.000	0	0.000	0	0.000
秋田県	0	0.000	0	0.000	0	0.000	0	0.000	0	0.000
山形県	0	0.000	0	0.000	0	0.000	0	0.000	1	0.004
福島県	1	0.002	1	0.002	1	0.002	3	0.007	6	0.014
茨城県	0	0.000	0	0.000	1	0.002	0	0.000	14	0.024
栃木県	0	0.000	0	0.000	0	0.000	0	0.000	0	0.000
群馬県	1	0.002	1	0.002	0	0.000	1	0.003	1	0.003
埼玉県	1	0.001	1	0.001	1	0.001	2	0.001	15	0.011
千葉県	2	0.002	0	0.000	1	0.001	0	0.000	7	0.006
東京都	1	0.000	0	0.000	4	0.002	3	0.001	2	0.001
神奈川県	0	0.000	0	0.000	0	0.000	0	0.000	2	0.001
新潟県	0	0.000	0	0.000	0	0.000	0	0.000	12	0.026
富山県	1	0.005	0	0.000	0	0.000	0	0.000	7	0.035
石川県	0	0.000	0	0.000	0	0.000	0	0.000	7	0.031
福井県	0	0.000	0	0.000	0	0.000	0	0.000	0	0.000
山梨県	0	0.000	0	0.000	0	0.000	0	0.000	0	0.000
長野県	0	0.000	0	0.000	0	0.000	0	0.000	10	0.024
岐阜県	0	0.000	0	0.000	0	0.000	0	0.000	1	0.002
静岡県	0	0.000	0	0.000	1	0.001	0	0.000	1	0.001
愛知県	1	0.001	2	0.001	1	0.001	1	0.001	5	0.003
三重県	1	0.003	1	0.001	0	0.000	0	0.000	3	0.008
滋賀県	0	0.000	0	0.000	0	0.000	0	0.000	1	0.003
京都府	0	0.000	0	0.000	1	0.002	0	0.000	2	0.004
大阪府	1	0.001	3	0.002	0	0.000	3	0.002	4	0.002
兵庫県	2	0.002	2	0.002	0	0.000	2	0.002	8	0.007
奈良県	0	0.000	0	0.000	0	0.000	0	0.000	3	0.011
和歌山県	0	0.000	0	0.000	1	0.005	0	0.000	1	0.005
鳥取県	0	0.000	0	0.000	0	0.000	0	0.000	0	0.000
島根県	0	0.000	0	0.000	0	0.000	0	0.000	8	0.035
岡山県	0	0.000	0	0.000	0	0.000	0	0.000	11	0.029
広島県	0	0.000	1	0.002	1	0.002	1	0.002	2	0.004
山口県	0	0.000	1	0.004	0	0.000	1	0.004	19	0.071
徳島県	0	0.000	0	0.000	0	0.000	1	0.007	2	0.014
香川県	2	0.010	1	0.005	1	0.005	2	0.010	0	0.000
愛媛県	1	0.003	1	0.004	1	0.004	1	0.004	6	0.022
高知県	0	0.000	0	0.000	0	0.000	0	0.000	0	0.000
福岡県	1	0.001	1	0.001	2	0.002	1	0.001	2	0.002
佐賀県	0	0.000	0	0.000	0	0.000	0	0.000	0	0.000
長崎県	0	0.000	0	0.000	0	0.000	0	0.000	2	0.007
熊本県	0	0.000	0	0.000	0	0.000	0	0.000	0	0.000
大分県	1	0.004	0	0.000	0	0.000	0	0.000	1	0.004
宮崎県	0	0.000	0	0.000	0	0.000	0	0.000	3	0.013
鹿児島県	0	0.000	0	0.000	0	0.000	0	0.000	0	0.000
沖縄県	0	0.000	0	0.000	0	0.000	1	0.003	0	0.000
合計	20	0.001	19	0.001	17	0.001	25	0.001	176	0.007

政令指定都市、中核市と都道府県からの報告を都道府県別に集計した。
赤色は全国平均の+1.5SD以上。青色は全国平均の-1.5SD未満。

表Ⅱ-H-1 思春期早発症 (E22.8)

都道府県別の登録患者数、新規登録患者数の推移
E22.8 思春期早発症

	H13年		H14年		H15年		H16年		H17年	
	総数	新規	総数	新規	総数	新規	総数	新規	総数	新規
北海道	128	31	141	31	120	19	111	24	50	8
青森県	9	2	10	0	6	4	5	3	7	1
岩手県	18	5	24	6	24	5	19	2	0	0
宮城県	71	18	72	13	80	18	79	25	34	5
秋田県	15	3	17	4	13	4	13	3	9	0
山形県	33	10	31	7	30	5	30	7	7	1
福島県	51	4	43	9	47	15	45	14	33	10
茨城県	9	6	10	10	14	13	7	6	20	4
栃木県	32	9	32	3	39	13	34	7	0	0
群馬県	32	2	26	0	12	12	37	9	11	3
埼玉県	148	29	138	25	122	19	121	23	3	1
千葉県	28	7	73	18	87	25	61	10	11	1
東京都	193	32	154	35	172	38	153	35	96	22
神奈川県	160	33	39	7	128	20	50	16	34	2
新潟県	53	14	48	12	49	9	31	3	15	0
富山県	16	4	13	4	14	4	16	3	12	8
石川県	10	3	23	5	21	0	21	1	15	7
福井県	7	4	12	1	14	4	20	7	14	4
山梨県	32	5	42	17	33	6	34	9	20	7
長野県	33	8	31	5	37	8	31	6	14	3
岐阜県	14	3	13	1	17	7	15	2	4	0
静岡県	94	19	61	9	90	19	49	21	58	14
愛知県	152	19	140	19	142	24	116	21	8	0
三重県	17	3	19	3	23	6	0	0	2	0
滋賀県	39	10	39	8	33	3	31	9	27	3
京都府	26	3	3	1	37	12	37	8	8	0
大阪府	140	37	145	34	180	62	180	56	18	3
兵庫県	96	25	94	25	16	14	68	14	37	2
奈良県	16	4	17	6	19	6	15	5	6	1
和歌山県	24	7	23	4	17	3	0	0	1	0
鳥取県	20	5	23	5	24	1	18	1	0	0
島根県	14	1	24	5	34	4	27	3	12	4
岡山県	34	8	43	14	41	12	34	7	24	7
広島県	68	16	98	29	106	26	96	18	51	6
山口県	12	3	17	2	11	1	12	5	28	10
徳島県	15	5	0	0	12	3	11	1	7	3
香川県	20	3	16	5	19	6	20	3	1	1
愛媛県	13	5	17	4	17	1	13	0	2	2
高知県	30	3	31	8	29	3	20	2	8	1
福岡県	53	13	45	9	48	8	43	7	28	6
佐賀県	12	1	10	0	12	3	9	1	5	1
長崎県	24	8	30	5	31	7	20	6	18	7
熊本県	31	2	28	5	27	9	12	4	0	0
大分県	5	0	4	1	2	2	0	0	4	2
宮崎県	11	6	14	5	16	2	16	3	8	1
鹿児島県	11	6	19	2	16	2	15	3	5	1
沖縄県	81	31	93	30	103	32	104	25	45	14
合計	2,150	475	2,045	451	2,184	519	1,899	438	820	176

政令指定都市、中核市と都道府県からの報告を都道府県別に集計した。

平成16年度から平成17年度にかけて患者数の増加した都道府県を黄色、減少した都道府県を水色で示した。

表Ⅱ-H-2 思春期早発症 (E22.8)

都道府県別の登録患者数と20歳未満人口における割合(総数/20歳未満人口×10⁻³)の推移
E22.8 思春期早発症

	H13年		H14年		H15年		H16年		H17年	
	総数	新規	総数	割合	総数	割合	総数	割合	総数	割合
北海道	128	0.116	141	0.131	120	0.115	111	0.109	50	0.049
青森県	9	0.029	10	0.033	6	0.021	5	0.018	7	0.025
岩手県	18	0.062	24	0.084	24	0.086	19	0.070	0	0.000
宮城県	71	0.142	72	0.148	80	0.168	79	0.170	34	0.074
秋田県	15	0.066	17	0.077	13	0.062	13	0.065	9	0.045
山形県	33	0.130	31	0.125	30	0.125	30	0.128	7	0.030
福島県	51	0.109	43	0.094	47	0.105	45	0.103	33	0.078
茨城県	9	0.014	10	0.016	14	0.023	7	0.012	20	0.034
栃木県	32	0.075	32	0.077	39	0.096	34	0.085	0	0.000
群馬県	32	0.076	26	0.063	12	0.030	37	0.095	11	0.028
埼玉県	148	0.104	138	0.099	122	0.088	121	0.089	3	0.002
千葉県	28	0.024	73	0.063	87	0.076	61	0.054	11	0.010
東京都	193	0.094	154	0.074	172	0.081	153	0.071	96	0.048
神奈川県	160	0.096	39	0.023	128	0.077	50	0.030	34	0.021
新潟県	53	0.106	48	0.098	49	0.104	31	0.068	15	0.033
富山県	16	0.074	13	0.061	14	0.067	16	0.079	12	0.060
石川県	10	0.041	23	0.096	21	0.090	21	0.091	15	0.066
福井県	7	0.040	12	0.069	14	0.082	20	0.120	14	0.085
山梨県	32	0.170	42	0.227	33	0.184	34	0.194	20	0.114
長野県	33	0.073	31	0.069	37	0.084	31	0.073	14	0.033
岐阜県	14	0.031	13	0.030	17	0.040	15	0.036	4	0.010
静岡県	94	0.121	61	0.080	90	0.121	49	0.067	58	0.080
愛知県	152	0.102	140	0.095	142	0.096	116	0.079	8	0.006
三重県	17	0.044	19	0.050	23	0.062	0	0.000	2	0.005
滋賀県	39	0.129	39	0.130	33	0.111	31	0.106	27	0.093
京都府	26	0.051	3	0.006	37	0.074	37	0.075	8	0.016
大阪府	140	0.081	145	0.085	180	0.106	180	0.106	18	0.011
兵庫県	96	0.084	94	0.084	16	0.014	68	0.063	37	0.034
奈良県	16	0.054	17	0.059	19	0.068	15	0.056	6	0.022
和歌山県	24	0.111	23	0.110	17	0.084	0	0.000	1	0.005
鳥取県	20	0.164	23	0.191	24	0.195	18	0.151	0	0.000
島根県	14	0.092	24	0.162	34	0.239	27	0.190	12	0.086
岡山県	34	0.084	43	0.108	41	0.105	34	0.089	24	0.063
広島県	68	0.116	98	0.170	106	0.188	96	0.174	51	0.092
山口県	12	0.041	17	0.058	11	0.039	12	0.044	28	0.104
徳島県	15	0.093	0	0.000	12	0.077	11	0.072	7	0.048
香川県	20	0.099	16	0.080	19	0.097	20	0.104	1	0.005
愛媛県	13	0.044	17	0.058	17	0.060	13	0.048	2	0.007
高知県	30	0.194	31	0.203	29	0.195	20	0.137	8	0.057
福岡県	53	0.051	45	0.044	48	0.048	43	0.044	28	0.028
佐賀県	12	0.061	10	0.051	12	0.063	9	0.049	5	0.028
長崎県	24	0.073	30	0.093	31	0.100	20	0.067	18	0.061
熊本県	31	0.078	28	0.071	27	0.070	12	0.032	0	0.000
大分県	5	0.020	4	0.016	2	0.008	0	0.000	4	0.018
宮崎県	11	0.043	14	0.055	16	0.066	16	0.068	8	0.034
鹿児島県	11	0.028	19	0.050	16	0.043	15	0.042	5	0.014
沖縄県	81	0.226	93	0.261	103	0.294	104	0.300	45	0.130
合計	2,150	0.084	2,045	0.081	2,184	0.088	1,899	0.078	820	0.034

政令指定都市、中核市と都道府県からの報告を都道府県別に集計した。
赤色は全国平均の+1.5SD以上。青色は全国平均の-1.5SD未満。

表Ⅱ-I-1 中枢性思春期早発症 (E22.8A)

都道府県別の登録患者数、新規登録患者数の推移

E22.8A 中枢性思春期早発症

	H13年		H14年		H15年		H16年		H17年	
	総数	新規	総数	新規	総数	新規	総数	新規	総数	新規
北海道	0	0	0	0	0	0	0	0	32	13
青森県	0	0	0	0	0	0	0	0	7	0
岩手県	0	0	0	0	0	0	0	0	0	0
宮城県	0	0	0	0	0	0	0	0	46	7
秋田県	0	0	0	0	0	0	0	0	3	0
山形県	0	0	0	0	0	0	0	0	28	9
福島県	0	0	0	0	0	0	0	0	18	5
茨城県	0	0	0	0	0	0	0	0	11	0
栃木県	0	0	0	0	0	0	0	0	0	0
群馬県	0	0	0	0	0	0	0	0	23	4
埼玉県	0	0	0	0	0	0	0	0	16	2
千葉県	0	0	0	0	0	0	0	0	11	3
東京都	0	0	0	0	0	0	0	0	70	18
神奈川県	0	0	0	0	0	0	0	0	10	2
新潟県	0	0	0	0	0	0	0	0	14	4
富山県	0	0	0	0	0	0	0	0	0	0
石川県	0	0	0	0	0	0	0	0	5	2
福井県	0	0	0	0	0	0	0	0	2	0
山梨県	0	0	0	0	0	0	0	0	7	1
長野県	0	0	0	0	0	0	0	0	13	1
岐阜県	0	0	0	0	0	0	0	0	12	0
静岡県	0	0	0	0	0	0	0	0	47	5
愛知県	0	0	0	0	0	0	0	0	3	0
三重県	0	0	0	0	0	0	0	0	3	0
滋賀県	0	0	0	0	0	0	0	0	4	2
京都府	0	0	0	0	0	0	0	0	7	0
大阪府	0	0	0	0	0	0	0	0	17	4
兵庫県	0	0	0	0	0	0	0	0	29	6
奈良県	0	0	0	0	0	0	0	0	5	2
和歌山県	0	0	0	0	0	0	0	0	2	1
鳥取県	0	0	0	0	0	0	0	0	0	0
島根県	0	0	0	0	0	0	0	0	0	0
岡山県	0	0	0	0	0	0	0	0	11	6
広島県	0	0	0	0	0	0	0	0	16	9
山口県	0	0	0	0	0	0	0	0	1	1
徳島県	0	0	0	0	0	0	0	0	2	0
香川県	0	0	0	0	0	0	0	0	2	0
愛媛県	0	0	0	0	0	0	0	0	5	3
高知県	0	0	0	0	0	0	0	0	3	1
福岡県	0	0	0	0	0	0	0	0	16	7
佐賀県	0	0	0	0	0	0	0	0	6	2
長崎県	0	0	0	0	0	0	0	0	1	0
熊本県	0	0	0	0	0	0	0	0	0	0
大分県	0	0	0	0	0	0	0	0	0	0
宮崎県	0	0	0	0	0	0	0	0	6	0
鹿児島県	0	0	0	0	0	0	0	0	10	1
沖縄県	0	0	0	0	0	0	0	0	55	17
合計	0	0	0	0	0	0	0	0	579	138

政令指定都市、中核市と都道府県からの報告を都道府県別に集計した。

平成16年度から平成17年度にかけて患者数の増加した都道府県を黄色、減少した都道府県を水色で示した。

表Ⅱ-I-2 中枢性思春期早発症 (E22.8A)

都道府県別の登録患者数と20歳未満人口における割合(総数/20歳未満人口 $\times 10^{-3}$)の推移
E22.8A 中枢性思春期早発症

	H13年		H14年		H15年		H16年		H17年	
	総数	割合	総数	割合	総数	割合	総数	割合	総数	割合
北海道	0	0.000	0	0.000	0	0.000	0	0.000	32	0.032
青森県	0	0.000	0	0.000	0	0.000	0	0.000	7	0.025
岩手県	0	0.000	0	0.000	0	0.000	0	0.000	0	0.000
宮城県	0	0.000	0	0.000	0	0.000	0	0.000	46	0.100
秋田県	0	0.000	0	0.000	0	0.000	0	0.000	3	0.015
山形県	0	0.000	0	0.000	0	0.000	0	0.000	28	0.122
福島県	0	0.000	0	0.000	0	0.000	0	0.000	18	0.043
茨城県	0	0.000	0	0.000	0	0.000	0	0.000	11	0.019
栃木県	0	0.000	0	0.000	0	0.000	0	0.000	0	0.000
群馬県	0	0.000	0	0.000	0	0.000	0	0.000	23	0.058
埼玉県	0	0.000	0	0.000	0	0.000	0	0.000	16	0.012
千葉県	0	0.000	0	0.000	0	0.000	0	0.000	11	0.010
東京都	0	0.000	0	0.000	0	0.000	0	0.000	70	0.035
神奈川県	0	0.000	0	0.000	0	0.000	0	0.000	10	0.006
新潟県	0	0.000	0	0.000	0	0.000	0	0.000	14	0.031
富山県	0	0.000	0	0.000	0	0.000	0	0.000	0	0.000
石川県	0	0.000	0	0.000	0	0.000	0	0.000	5	0.022
福井県	0	0.000	0	0.000	0	0.000	0	0.000	2	0.012
山梨県	0	0.000	0	0.000	0	0.000	0	0.000	7	0.040
長野県	0	0.000	0	0.000	0	0.000	0	0.000	13	0.031
岐阜県	0	0.000	0	0.000	0	0.000	0	0.000	12	0.029
静岡県	0	0.000	0	0.000	0	0.000	0	0.000	47	0.065
愛知県	0	0.000	0	0.000	0	0.000	0	0.000	3	0.002
三重県	0	0.000	0	0.000	0	0.000	0	0.000	3	0.008
滋賀県	0	0.000	0	0.000	0	0.000	0	0.000	4	0.014
京都府	0	0.000	0	0.000	0	0.000	0	0.000	7	0.014
大阪府	0	0.000	0	0.000	0	0.000	0	0.000	17	0.010
兵庫県	0	0.000	0	0.000	0	0.000	0	0.000	29	0.027
奈良県	0	0.000	0	0.000	0	0.000	0	0.000	5	0.018
和歌山県	0	0.000	0	0.000	0	0.000	0	0.000	2	0.010
鳥取県	0	0.000	0	0.000	0	0.000	0	0.000	0	0.000
島根県	0	0.000	0	0.000	0	0.000	0	0.000	0	0.000
岡山県	0	0.000	0	0.000	0	0.000	0	0.000	11	0.029
広島県	0	0.000	0	0.000	0	0.000	0	0.000	16	0.029
山口県	0	0.000	0	0.000	0	0.000	0	0.000	1	0.004
徳島県	0	0.000	0	0.000	0	0.000	0	0.000	2	0.014
香川県	0	0.000	0	0.000	0	0.000	0	0.000	2	0.011
愛媛県	0	0.000	0	0.000	0	0.000	0	0.000	5	0.018
高知県	0	0.000	0	0.000	0	0.000	0	0.000	3	0.021
福岡県	0	0.000	0	0.000	0	0.000	0	0.000	16	0.016
佐賀県	0	0.000	0	0.000	0	0.000	0	0.000	6	0.033
長崎県	0	0.000	0	0.000	0	0.000	0	0.000	1	0.003
熊本県	0	0.000	0	0.000	0	0.000	0	0.000	0	0.000
大分県	0	0.000	0	0.000	0	0.000	0	0.000	0	0.000
宮崎県	0	0.000	0	0.000	0	0.000	0	0.000	6	0.026
鹿児島県	0	0.000	0	0.000	0	0.000	0	0.000	10	0.028
沖縄県	0	0.000	0	0.000	0	0.000	0	0.000	55	0.159
合計	0	0.000	0	0.000	0	0.000	0	0.000	579	0.024

政令指定都市、中核市と都道府県からの報告を都道府県別に集計した。
赤色は全国平均の+1.5SD以上。青色は全国平均の-1.5SD未満。

表Ⅱ-J-1 ターナー (Turner) 症候群 (Q96)

都道府県別の登録患者数、新規登録患者数の推移

Q96 ターナー (Turner) 症候群

	H13年		H14年		H15年		H16年		H17年	
	総数	新規	総数	新規	総数	新規	総数	新規	総数	新規
北海道	49	7	49	5	49	2	45	8	47	2
青森県	14	3	14	2	0	0	0	0	4	2
岩手県	15	6	16	2	14	0	18	2	0	0
宮城県	26	6	29	4	27	5	25	4	23	2
秋田県	10	1	14	3	9	1	12	3	9	0
山形県	14	3	8	2	8	0	7	1	11	0
福島県	20	3	17	2	16	0	16	2	19	3
茨城県	30	3	22	4	23	10	1	0	9	2
栃木県	24	4	24	3	30	4	24	6	0	0
群馬県	17	2	11	0	2	2	15	6	20	2
埼玉県	61	11	62	14	48	9	54	4	17	2
千葉県	19	4	24	4	6	6	10	6	9	1
東京都	85	10	75	16	104	16	88	11	123	14
神奈川県	82	16	21	3	78	7	18	3	23	5
新潟県	28	3	27	4	27	4	20	2	25	4
富山県	9	2	9	1	10	0	5	0	9	4
石川県	4	0	2	0	5	2	3	1	4	3
福井県	5	1	5	0	8	1	8	2	4	0
山梨県	11	1	13	3	13	1	13	2	15	2
長野県	7	4	2	0	5	3	3	0	27	2
岐阜県	15	3	18	2	15	3	11	0	15	2
静岡県	26	1	28	0	27	2	14	3	30	2
愛知県	83	18	81	10	84	12	80	17	12	0
三重県	14	2	14	2	12	0	0	0	8	0
滋賀県	18	4	22	1	22	2	22	3	21	0
京都府	25	5	8	1	23	2	30	6	17	2
大阪府	95	16	95	15	101	12	111	19	37	1
兵庫県	55	2	63	10	7	7	46	8	63	6
奈良県	22	1	24	4	21	3	11	3	14	3
和歌山県	2	0	4	1	6	3	0	0	1	1
鳥取県	5	0	10	3	7	0	9	0	0	0
島根県	2	0	3	0	7	2	4	1	3	1
岡山県	8	3	10	2	9	0	10	2	12	2
広島県	9	1	21	1	20	1	20	1	12	0
山口県	19	0	15	0	12	0	7	1	11	0
徳島県	11	1	0	0	10	1	10	0	8	0
香川県	14	1	9	1	13	2	11	0	2	0
愛媛県	20	7	23	2	23	3	21	0	18	0
高知県	6	2	4	0	6	1	7	1	3	1
福岡県	37	3	47	10	41	2	38	4	19	3
佐賀県	7	0	7	0	12	5	12	1	8	0
長崎県	15	3	17	0	18	4	5	0	12	3
熊本県	22	4	20	3	21	3	13	3	0	0
大分県	8	1	10	2	2	0	5	2	3	1
宮崎県	20	8	15	4	12	0	17	4	20	3
鹿児島県	5	1	17	2	14	0	22	7	20	3
沖縄県	11	3	11	1	12	5	17	5	18	2
合計	1,104	180	1,040	149	1,039	148	938	154	785	86

政令指定都市、中核市と都道府県からの報告を都道府県別に集計した。

平成16年度から平成17年度にかけて患者数の増加した都道府県を黄色、減少した都道府県を水色で示した。

表Ⅱ-J-2 ターナー (Turner) 症候群 (Q96)

都道府県別の登録患者数と20歳未満人口における割合(総数/20歳未満人口 $\times 10^{-3}$)の推移
 Q96ターナー(Turner)症候群

	H13年		H14年		H15年		H16年		H17年	
	総数	割合	総数	割合	総数	割合	総数	割合	総数	割合
北海道	49	0.044	49	0.045	49	0.047	45	0.044	47	0.046
青森県	14	0.045	14	0.046	0	0.000	0	0.000	4	0.015
岩手県	15	0.052	16	0.056	14	0.050	18	0.066	0	0.000
宮城県	26	0.052	29	0.060	27	0.057	25	0.054	23	0.050
秋田県	10	0.044	14	0.064	9	0.043	12	0.060	9	0.045
山形県	14	0.055	8	0.032	8	0.033	7	0.030	11	0.048
福島県	20	0.043	17	0.037	16	0.036	16	0.037	19	0.045
茨城県	30	0.048	22	0.036	23	0.038	1	0.002	9	0.015
栃木県	24	0.056	24	0.057	30	0.074	24	0.060	0	0.000
群馬県	17	0.041	11	0.027	2	0.005	15	0.038	20	0.051
埼玉県	61	0.043	62	0.044	48	0.035	54	0.040	17	0.013
千葉県	19	0.016	24	0.021	6	0.005	10	0.009	9	0.008
東京都	85	0.041	75	0.036	104	0.049	88	0.041	123	0.062
神奈川県	82	0.049	21	0.013	78	0.047	18	0.011	23	0.014
新潟県	28	0.056	27	0.055	27	0.057	20	0.044	25	0.055
富山県	9	0.042	9	0.042	10	0.048	5	0.025	9	0.045
石川県	4	0.017	2	0.008	5	0.021	3	0.013	4	0.017
福井県	5	0.029	5	0.029	8	0.047	8	0.048	4	0.025
山梨県	11	0.059	13	0.070	13	0.073	13	0.074	15	0.086
長野県	7	0.015	2	0.004	5	0.011	3	0.007	27	0.064
岐阜県	15	0.034	18	0.041	15	0.035	11	0.026	15	0.036
静岡県	26	0.034	28	0.037	27	0.036	14	0.019	30	0.041
愛知県	83	0.056	81	0.055	84	0.057	80	0.055	12	0.008
三重県	14	0.036	14	0.037	12	0.033	0	0.000	8	0.022
滋賀県	18	0.059	22	0.073	22	0.074	22	0.075	21	0.072
京都府	25	0.049	8	0.016	23	0.046	30	0.061	17	0.035
大阪府	95	0.055	95	0.055	101	0.059	111	0.065	37	0.022
兵庫県	55	0.048	63	0.056	7	0.006	46	0.042	63	0.058
奈良県	22	0.074	24	0.083	21	0.075	11	0.041	14	0.051
和歌山県	2	0.009	4	0.019	6	0.030	0	0.000	1	0.005
鳥取県	5	0.038	10	0.076	7	0.057	9	0.076	0	0.000
島根県	2	0.013	3	0.020	7	0.049	4	0.029	3	0.022
岡山県	8	0.020	10	0.025	9	0.023	10	0.026	12	0.031
広島県	9	0.015	21	0.037	20	0.036	20	0.036	12	0.022
山口県	19	0.064	15	0.051	12	0.043	7	0.026	11	0.041
徳島県	11	0.068	0	0.000	10	0.065	10	0.066	8	0.054
香川県	14	0.069	9	0.045	13	0.066	11	0.057	2	0.011
愛媛県	20	0.067	23	0.078	23	0.082	21	0.077	18	0.066
高知県	6	0.039	4	0.026	6	0.040	7	0.048	3	0.021
福岡県	37	0.035	47	0.046	41	0.041	38	0.039	19	0.019
佐賀県	7	0.035	7	0.036	12	0.063	12	0.065	8	0.044
長崎県	15	0.045	17	0.053	18	0.058	5	0.017	12	0.041
熊本県	22	0.055	20	0.051	21	0.055	13	0.035	0	0.000
大分県	8	0.032	10	0.041	2	0.006	5	0.021	3	0.013
宮崎県	20	0.073	15	0.059	12	0.049	17	0.072	20	0.080
鹿児島県	5	0.013	17	0.045	14	0.038	22	0.061	20	0.057
沖縄県	11	0.031	11	0.031	12	0.034	17	0.050	18	0.052
合計	1,104	0.043	1,040	0.041	1,039	0.042	938	0.038	785	0.033

政令指定都市、中核市と都道府県からの報告を都道府県別に集計した。
 赤色は全国平均の+1.5SD以上。青色は全国平均の-1.5SD未満。

表Ⅱ-K-1 プラダー・ウィルリ (Prader-Willi) 症候群 (Q87.1A)

都道府県別の登録患者数、新規登録患者数の推移
Q87.1A プラダー・ウィルリ(Prader-Willi) 症候群

	H13年		H14年		H15年		H16年		H17年	
	総数	新規	総数	新規	総数	新規	総数	新規	総数	新規
北海道	25	7	24	1	24	3	26	9	24	1
青森県	5	0	7	1	2	2	0	0	5	0
岩手県	5	1	3	0	6	2	5	0	0	0
宮城県	6	0	5	1	7	3	9	3	8	1
秋田県	7	1	9	3	8	1	8	1	6	0
山形県	7	1	7	1	11	3	10	2	6	0
福島県	5	0	8	3	12	5	13	2	11	2
茨城県	0	0	3	3	3	2	1	1	1	0
栃木県	6	0	8	1	7	0	9	1	0	0
群馬県	6	1	6	0	0	0	8	1	8	0
埼玉県	27	4	27	5	25	1	31	4	5	1
千葉県	7	1	18	6	4	1	7	2	2	0
東京都	21	3	32	15	38	7	44	8	51	8
神奈川県	26	4	4	1	32	4	8	1	7	0
新潟県	9	1	10	1	11	1	6	1	8	3
富山県	3	0	4	3	5	2	4	0	5	1
石川県	0	0	2	1	1	0	0	0	3	1
福井県	0	0	2	1	2	1	3	0	1	0
山梨県	1	1	1	0	1	0	2	1	1	0
長野県	13	5	11	3	7	0	8	3	15	0
岐阜県	1	1	3	3	6	2	7	2	3	1
静岡県	27	8	26	2	33	4	15	4	37	1
愛知県	21	7	24	10	27	6	35	11	8	0
三重県	7	3	11	4	11	3	1	1	3	0
滋賀県	5	1	7	1	10	2	11	0	6	0
京都府	8	2	3	0	10	3	16	8	4	0
大阪府	40	12	42	8	45	3	46	6	10	1
兵庫県	10	1	18	10	6	4	16	0	13	2
奈良県	6	0	6	0	8	2	6	2	3	0
和歌山県	6	1	4	0	7	2	0	0	1	0
鳥取県	5	0	4	0	2	0	4	1	0	0
島根県	2	0	3	1	7	4	6	0	0	0
岡山県	8	2	11	4	11	3	10	1	10	1
広島県	8	1	15	3	12	0	14	2	9	1
山口県	5	3	3	0	4	0	1	0	5	0
徳島県	3	0	0	0	5	0	3	0	4	1
香川県	9	0	10	1	10	0	11	3	2	0
愛媛県	10	4	14	4	13	2	10	0	5	2
高知県	5	0	4	0	4	0	5	1	1	1
福岡県	12	2	15	6	17	7	15	2	9	3
佐賀県	3	0	3	0	5	2	4	1	3	1
長崎県	5	1	3	1	4	1	1	0	6	2
熊本県	5	0	7	1	7	1	3	0	0	0
大分県	5	0	5	1	3	2	3	2	2	1
宮崎県	0	0	1	0	2	1	2	0	2	0
鹿児島県	2	1	1	0	3	1	2	0	2	0
沖縄県	1	0	3	3	3	0	3	1	3	0
合計	398	80	437	113	481	93	452	88	318	36

政令指定都市、中核市と都道府県からの報告を都道府県別に集計した。

平成16年度から平成17年度にかけて患者数の増加した都道府県を黄色、減少した都道府県を水色で示した。

表Ⅱ-K-2 プラーダー・ウィルリ (Prader-Willi) 症候群 (Q87.1A)

都道府県別の登録患者数と20歳未満人口における割合(総数/20歳未満人口×10⁻³)の推移
 Q87.1A プラーダー・ウィルリ(Prader-Willi)症候群

	H13年		H14年		H15年		H16年		H17年	
	総数	割合	総数	割合	総数	割合	総数	割合	総数	割合
北海道	25	0.023	24	0.022	24	0.023	26	0.026	24	0.024
青森県	5	0.016	7	0.023	2	0.007	0	0.000	5	0.018
岩手県	5	0.017	3	0.010	6	0.022	5	0.018	0	0.000
宮城県	6	0.012	5	0.010	7	0.015	9	0.019	8	0.017
秋田県	7	0.031	9	0.041	8	0.038	8	0.040	6	0.035
山形県	7	0.028	7	0.028	11	0.046	10	0.043	6	0.026
福島県	5	0.011	8	0.017	12	0.027	13	0.030	11	0.026
茨城県	0	0.000	3	0.005	3	0.005	1	0.002	1	0.002
栃木県	6	0.014	8	0.019	7	0.017	9	0.023	0	0.000
群馬県	6	0.014	6	0.015	0	0.000	8	0.021	8	0.020
埼玉県	27	0.019	27	0.019	25	0.018	31	0.023	5	0.004
千葉県	7	0.006	18	0.015	4	0.003	7	0.006	2	0.002
東京都	21	0.010	32	0.015	38	0.018	44	0.020	51	0.026
神奈川県	26	0.016	4	0.002	32	0.019	8	0.005	7	0.004
新潟県	9	0.018	10	0.020	11	0.023	6	0.013	8	0.018
富山県	3	0.014	4	0.019	5	0.024	4	0.020	5	0.025
石川県	0	0.000	2	0.008	1	0.004	0	0.000	3	0.013
福井県	0	0.000	2	0.011	2	0.012	3	0.018	1	0.006
山梨県	1	0.005	1	0.005	1	0.006	2	0.011	1	0.006
長野県	13	0.029	11	0.024	7	0.016	8	0.019	15	0.034
岐阜県	1	0.002	3	0.007	6	0.014	7	0.017	3	0.007
静岡県	27	0.035	26	0.034	33	0.044	15	0.021	37	0.052
愛知県	21	0.014	24	0.016	27	0.018	35	0.024	8	0.006
三重県	7	0.018	11	0.029	11	0.030	1	0.003	3	0.008
滋賀県	5	0.017	7	0.023	10	0.034	11	0.038	6	0.021
京都府	8	0.016	3	0.006	10	0.020	16	0.032	4	0.008
大阪府	40	0.023	42	0.025	45	0.026	46	0.027	10	0.006
兵庫県	10	0.009	18	0.016	6	0.005	16	0.015	13	0.012
奈良県	6	0.020	6	0.021	8	0.029	6	0.022	3	0.011
和歌山県	6	0.028	4	0.019	7	0.034	0	0.000	1	0.005
鳥取県	5	0.030	4	0.031	2	0.016	4	0.034	0	0.000
島根県	2	0.013	3	0.020	7	0.045	6	0.044	0	0.000
岡山県	8	0.020	11	0.028	11	0.028	10	0.026	10	0.026
広島県	8	0.014	15	0.026	12	0.021	14	0.025	9	0.016
山口県	5	0.017	3	0.010	4	0.014	1	0.004	5	0.019
徳島県	3	0.019	0	0.000	5	0.032	3	0.020	4	0.027
香川県	9	0.044	10	0.050	10	0.057	11	0.057	2	0.011
愛媛県	10	0.034	14	0.048	13	0.046	10	0.037	5	0.018
高知県	5	0.032	4	0.026	4	0.027	5	0.034	1	0.007
福岡県	12	0.011	15	0.015	17	0.017	15	0.015	9	0.009
佐賀県	3	0.015	3	0.015	5	0.026	4	0.022	3	0.017
長崎県	5	0.015	3	0.009	4	0.013	1	0.003	6	0.020
熊本県	5	0.013	7	0.018	7	0.018	3	0.008	0	0.000
大分県	5	0.020	5	0.020	3	0.013	3	0.013	2	0.009
宮崎県	0	0.000	1	0.004	2	0.008	2	0.008	2	0.009
鹿児島県	2	0.005	1	0.003	3	0.008	2	0.006	2	0.006
沖縄県	1	0.003	3	0.008	3	0.009	3	0.009	3	0.009
合計	398	0.016	437	0.017	481	0.019	452	0.018	318	0.013

政令指定都市、中核市と都道府県からの報告を都道府県別に集計した。

赤色は全国平均の+1.5SD以上。青色は全国平均の-1.5SD未満。

表Ⅲ-1 下垂体機能低下（不全）症（E23.0A）

総登録患者

	患者数	男	女	性比	新規	転入	継続	その他	%
平成10年	249	137	106	1.29	54	1	177	17	1.03
平成11年	263	129	129	1.00	65	4	189	5	0.90
平成12年	303	146	153	0.95	51	4	246	0	0.99
平成13年	305	157	144	1.09	38	4	258	4	0.96
平成14年	302	158	142	1.11	51	1	232	2	0.99
平成15年	351	184	166	1.11	81	1	268	1	1.17
平成16年	296	154	142	1.08	55	4	236	1	1.06
平成17年	230	118	97	1.22	37	1	183	2	1.00

総登録患者の年齢分布

年齢	0歳	1歳	2歳	3歳	4歳	5歳	6歳	7歳	8歳	9歳	10歳	11歳	12歳	13歳	14歳	15歳	16歳	17歳	18歳	19歳	
平成10年	12.6±4.7	4	3	4	3	5	9	10	7	9	10	6	14	14	21	24	18	34	29	9	2
平成11年	12.2±4.5	4	4	5	4	2	11	7	9	8	17	17	10	19	21	25	33	18	24	8	1
平成12年	12.4±4.8	3	10	6	6	6	5	13	11	6	8	18	20	16	28	19	35	40	27	9	4
平成13年	12.2±5.0	12	3	6	8	10	9	4	10	11	8	10	22	23	17	31	34	36	38	3	4
平成14年	11.7±5.2	15	6	6	9	8	6	10	8	7	12	17	12	20	28	31	26	30	27	7	3
平成15年	11.9±5.0	8	8	10	13	10	9	13	8	14	13	16	18	19	27	33	36	39	31	11	4
平成16年	12.1±4.9	8	8	8	4	9	8	15	11	10	15	14	11	20	27	28	28	25	25	16	6
平成17年	12.7±5.0	15	5	4	9	1	7	11	5	5	17	6	9	15	13	12	17	26	28	19	8

新規登録患者の年齢分布

年齢	0歳	1歳	2歳	3歳	4歳	5歳	6歳	7歳	8歳	9歳	10歳	11歳	12歳	13歳	14歳	15歳	16歳	17歳	18歳	19歳	
平成10年	10.7±5.5	3	2	1	0	2	3	5	3	0	0	1	3	3	5	4	3	5	6	0	0
平成11年	10.9±4.8	4	1	0	2	0	3	3	3	3	1	6	4	4	7	9	5	5	1	1	0
平成12年	10.6±5.4	3	3	1	0	1	2	4	1	1	1	2	3	4	7	3	4	4	1	2	0
平成13年	8.8±5.9	7	0	1	2	2	3	0	1	1	2	2	2	3	2	5	2	1	2	0	0
平成14年	9.2±5.4	8	3	1	2	1	0	2	1	1	0	4	3	2	6	5	4	4	0	0	0
平成15年	9.5±5.5	5	3	3	9	4	3	4	2	3	2	2	4	5	6	8	7	4	4	1	0
平成16年	9.9±5.1	4	3	3	0	0	2	8	1	2	1	4	3	5	5	4	6	3	0	1	0
平成17年	10.8±4.9	2	1	1	1	1	1	3	0	1	9	0	0	4	1	3	0	6	2	1	0

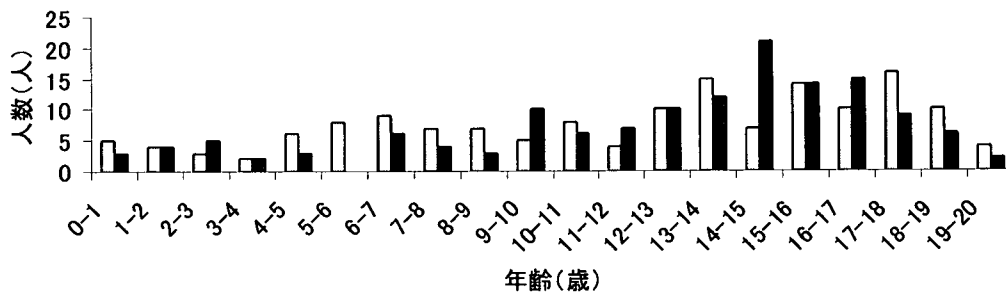
新規登録患者の発症年齢分布

年齢	0歳	1歳	2歳	3歳	4歳	5歳	6歳	7歳	8歳	9歳	10歳	11歳	12歳	13歳	14歳	15歳	16歳	17歳	18歳	19歳	
平成10年	6.1±10.4	16	1	0	3	5	1	1	0	1	2	0	2	1	2	0	0	1	1	0	0
平成11年	7.0±5.2	11	1	1	4	4	1	2	1	3	4	2	5	4	2	4	1	0	0	0	0
平成12年	7.3±5.5	8	4	2	0	2	1	1	2	1	2	4	0	5	5	1	2	0	0	0	0
平成13年	4.3±4.6	12	3	4	0	2	1	1	2	1	2	3	0	2	1	0	0	0	0	0	0
平成14年	6.2±5.4	13	2	2	3	2	1	0	2	0	2	5	2	4	4	0	0	1	0	0	0
平成15年	5.1±5.3	21	4	2	7	4	1	2	1	4	1	2	2	4	1	2	0	2	1	0	0
平成16年	6.1±5.3	24	1	0	5	1	1	5	1	2	1	1	5	2	2	3	1	0	0	0	0
平成17年	5.2±5.3	17	2	3	1	1	2	0	3	2	1	0	1	1	1	0	0	1	1	0	0

図Ⅲ-1

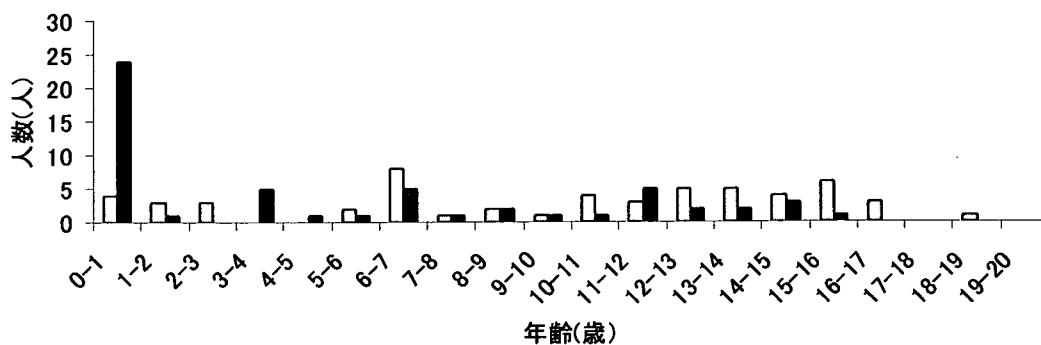
平成16年度

□男 ■女



平成16年度新規登録患者

□登録年齢 ■発症年齢



表Ⅲ-2 特発性副甲状腺機能低下症 (E20.0)

総登録患者

	患者数	男	女	性比	新規	転入	継続	その他	%
平成10年	144	79	62	1.27	36	1	102	5	0.60
平成11年	191	109	82	1.33	35	1	154	1	0.65
平成12年	193	111	82	1.35	30	0	162	0	0.63
平成13年	194	107	86	1.24	38	4	148	1	0.61
平成14年	188	96	91	1.05	20	0	156	1	0.61
平成15年	187	108	77	1.40	38	1	147	1	0.62
平成16年	173	94	77	1.22	32	4	135	2	0.62
平成17年	158	80	75	1.07	20	4	130	0	0.69

総登録患者の年齢分布

年齢	0歳	1歳	2歳	3歳	4歳	5歳	6歳	7歳	8歳	9歳	10歳	11歳	12歳	13歳	14歳	15歳	16歳	17歳	18歳	19歳
平成10年 9.9±5.4	7	8	3	5	10	3	7	7	3	2	8	10	8	9	12	9	8	9	0	0
平成11年 9.7±5.5	13	10	9	5	6	9	6	8	14	6	8	7	11	12	11	20	13	9	1	0
平成12年 10.1±5.5	11	10	8	9	7	6	10	7	5	14	6	9	10	14	13	17	16	14	2	1
平成13年 9.7±5.8	17	9	7	11	11	6	6	8	3	10	14	4	13	12	15	14	12	13	3	1
平成14年 9.8±5.7	12	17	7	11	7	6	5	8	7	3	9	13	10	11	18	15	14	9	1	1
平成15年 10.1±5.2	10	7	6	10	9	6	7	7	6	12	11	12	16	14	14	13	18	4	0	3
平成16年 10.4±5.2	13	5	5	8	7	5	6	9	5	6	11	12	13	16	15	10	13	12	2	0
平成17年 11.5±7.0	6	5	2	11	8	5	6	5	6	8	7	11	11	10	14	13	11	13	5	2

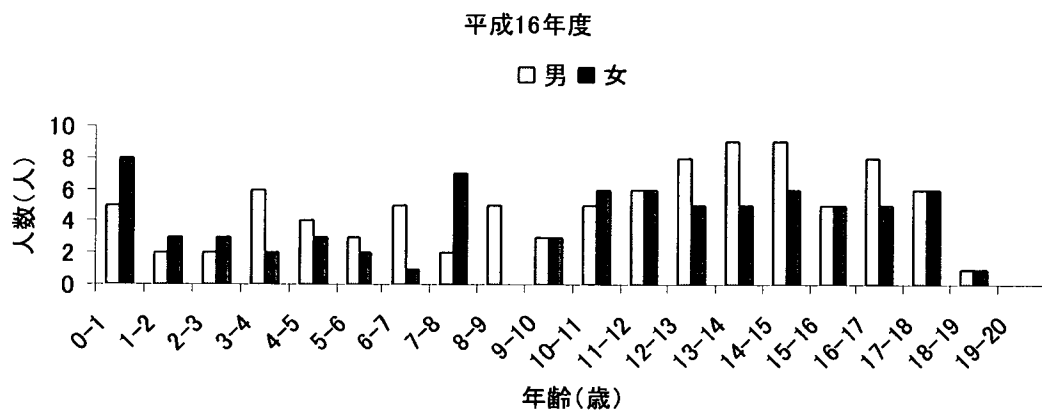
新規登録患者の年齢分布

年齢	0歳	1歳	2歳	3歳	4歳	5歳	6歳	7歳	8歳	9歳	10歳	11歳	12歳	13歳	14歳	15歳	16歳	17歳	18歳	19歳
平成10年 7.4±5.9	7	2	0	2	2	0	2	1	1	0	2	3	4	0	1	0	1	2	0	0
平成11年 5.4±5.7	9	6	1	3	2	2	1	1	1	2	1	0	1	1	0	1	0	3	0	0
平成12年 7.3±6.4	9	3	0	2	0	0	1	1	0	1	0	1	3	5	2	0	0	2	0	0
平成13年 6.7±6.3	13	2	1	3	1	1	0	0	2	1	0	0	4	2	4	2	1	1	0	0
平成14年 8.2±6.5	2	4	1	0	1	0	0	0	0	0	2	2	2	1	2	1	1	0	0	0
平成15年 7.8±5.4	7	3	0	2	2	0	1	4	0	2	3	2	4	3	2	3	0	0	0	0
平成16年 7.5±5.9	8	2	1	1	2	0	0	2	1	1	1	3	3	2	3	0	1	0	1	0
平成17年 9.5±5.6	2	1	1	1	0	0	1	0	2	0	1	3	4	1	0	1	0	1	1	0

新規登録患者の発症時年齢分布

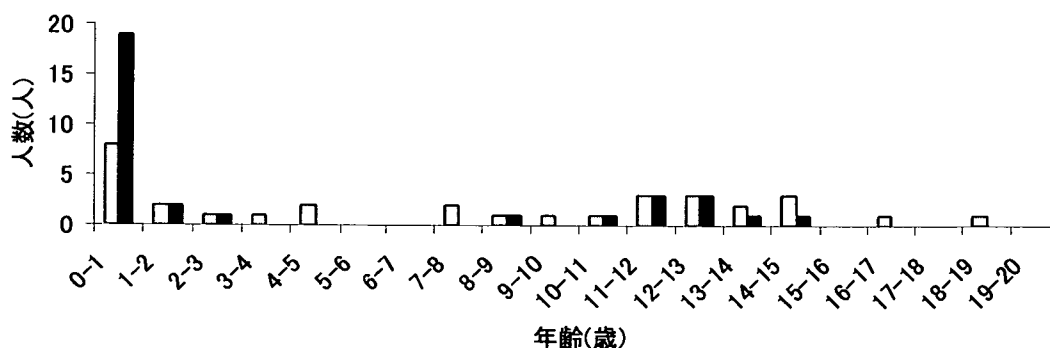
年齢	0歳	1歳	2歳	3歳	4歳	5歳	6歳	7歳	8歳	9歳	10歳	11歳	12歳	13歳	14歳	15歳	16歳	17歳	18歳	19歳
平成10年 3.9±5.3	16	0	0	0	0	1	2	0	1	0	0	3	2	0	1	0	0	0	0	0
平成11年 1.5±3.4	28	1	1	0	1	0	0	0	0	2	0	1	1	0	0	0	0	0	0	0
平成12年 3.8±5.3	18	2	0	0	0	1	0	0	2	1	0	2	2	1	1	0	0	0	0	0
平成13年 4.0±5.7	21	3	0	0	0	1	1	0	1	0	1	1	3	2	1	0	1	0	0	0
平成14年 6.7±6.5	6	2	1	0	0	0	0	0	0	0	1	2	3	0	2	1	0	0	0	0
平成15年 6.5±5.8	13	0	1	1	0	0	2	2	1	3	2	1	4	1	3	1	0	0	0	0
平成16年 4.1±5.6	19	2	1	0	0	0	0	0	1	0	1	3	3	1	1	0	0	0	0	0
平成17年 6.1±5.8	9	1	0	0	1	0	0	0	1	1	3	1	1	1	0	0	1	0	0	0

図Ⅲ-2



平成16年度新規登録患者

□登録年齢 ■発症年齢



表Ⅲ-3 仮性副甲状腺機能低下症 (E20.1)

総登録患者

	患者数	男	女	性比	新規	転入	継続	その他	%
平成10年	82	47	35	1.34	18	0	60	4	0.34
平成11年	110	60	50	1.20	19	0	90	1	0.38
平成12年	121	68	51	1.33	24	1	94	2	0.39
平成13年	119	70	48	1.46	29	0	90	0	0.38
平成14年	132	74	58	1.28	22	0	106	1	0.43
平成15年	139	78	61	1.28	28	0	111	0	0.46
平成16年	123	72	49	1.47	10	0	112	1	0.44
平成17年	126	64	60	1.07	22	1	100	0	0.55

総登録患者の年齢分布

年齢	0歳	1歳	2歳	3歳	4歳	5歳	6歳	7歳	8歳	9歳	10歳	11歳	12歳	13歳	14歳	15歳	16歳	17歳	18歳	19歳
平成10年 10.5±5.1	1	2	1	4	3	3	7	4	3	7	1	1	5	4	3	6	5	6	1	1
平成11年 10.8±4.5	2	4	2	2	4	3	2	6	5	8	13	5	8	11	7	5	6	5	3	0
平成12年 10.9±4.8	4	3	5	1	4	3	4	4	9	6	13	9	11	4	11	8	7	9	1	2
平成13年 11.0±4.7	5	1	3	5	3	2	2	5	7	9	5	12	10	15	4	10	10	7	0	1
平成14年 11.0±4.9	6	2	2	4	6	4	3	6	5	7	8	10	10	9	17	6	12	8	0	1
平成15年 11.0±4.8	4	4	3	5	2	8	3	9	3	7	8	13	11	14	10	17	7	10	1	0
平成16年 11.7±4.4	2	1	3	3	2	3	11	4	5	4	9	7	10	11	13	14	15	3	3	0
平成17年 12.0±4.6	2	2	3	2	4	4	3	8	7	5	8	11	6	9	11	12	10	13	2	4

新規登録患者の年齢分布

年齢	0歳	1歳	2歳	3歳	4歳	5歳	6歳	7歳	8歳	9歳	10歳	11歳	12歳	13歳	14歳	15歳	16歳	17歳	18歳	19歳
平成10年 10.2±4.6	1	0	0	0	0	0	1	2	0	2	0	1	1	0	1	1	1	0	0	0
平成11年 9.5±4.8	1	2	1	0	0	0	0	1	2	1	4	2	0	1	3	0	0	1	0	0
平成12年 8.2±5.3	3	1	2	0	1	2	1	1	3	1	2	1	1	1	0	2	1	1	0	0
平成13年 8.5±5.8	5	0	1	3	2	0	0	1	3	1	1	2	1	5	0	0	1	3	0	0
平成14年 6.9±4.9	6	1	0	1	0	1	2	1	1	0	1	2	0	3	0	2	0	0	0	0
平成15年 8.2±5.2	4	1	1	3	0	1	1	1	0	3	3	3	2	1	2	1	1	0	0	0
平成16年 9.1±5.3	1	0	0	1	0	1	0	1	0	1	1	1	1	1	0	0	0	0	1	0
平成17年 10.9±3.8	0	1	0	0	1	1	0	1	2	0	4	4	1	3	1	2	1	0	0	0

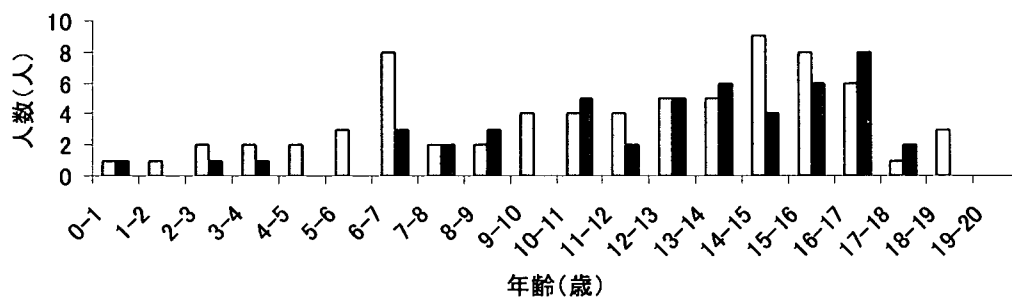
新規登録患者の発症時年齢分布

年齢	0歳	1歳	2歳	3歳	4歳	5歳	6歳	7歳	8歳	9歳	10歳	11歳	12歳	13歳	14歳	15歳	16歳	17歳	18歳	19歳
平成10年 5.7±5.2	3	0	2	0	0	0	1	0	0	1	0	2	1	0	0	0	0	0	0	0
平成11年 4.8±6.1	8	0	0	0	0	0	0	1	1	0	2	1	0	0	0	0	0	1	0	0
平成12年 4.7±5.6	11	1	0	0	0	0	1	2	2	1	1	0	0	2	0	0	0	1	0	0
平成13年 4.8±5.6	11	0	0	0	1	0	0	4	0	1	0	1	1	1	0	0	0	1	0	0
平成14年 3.5±4.9	9	2	0	1	0	0	1	0	2	0	0	0	1	0	0	1	0	0	0	0
平成15年 4.4±5.5	15	0	1	2	0	0	0	0	0	3	1	1	1	1	1	1	0	0	0	0
平成16年 5.2±5.5	4	0	0	2	0	0	0	0	1	0	1	0	1	1	0	0	0	0	0	0
平成17年 6.6±5.6	9	1	1	0	1	1	0	0	0	0	6	0	1	1	0	1	0	0	0	0

図Ⅲ-3

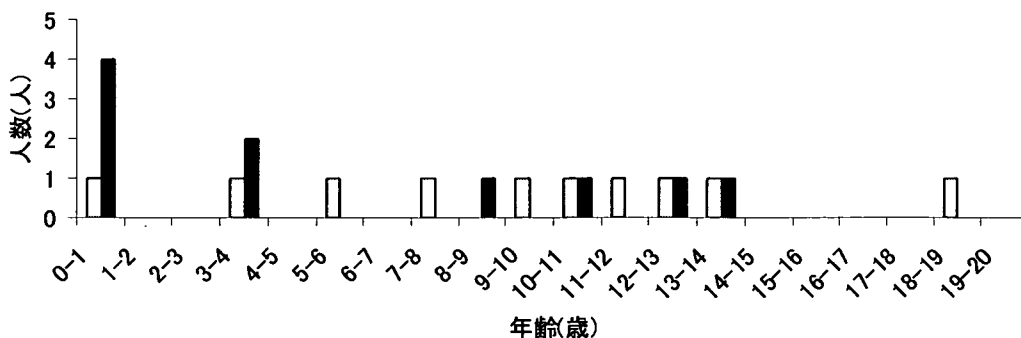
平成16年度

□男 ■女



平成16年度新規登録患者

□登録年齢 ■発症年齢



表Ⅲ-4 周期性ACTH症候群 (E24.9B)

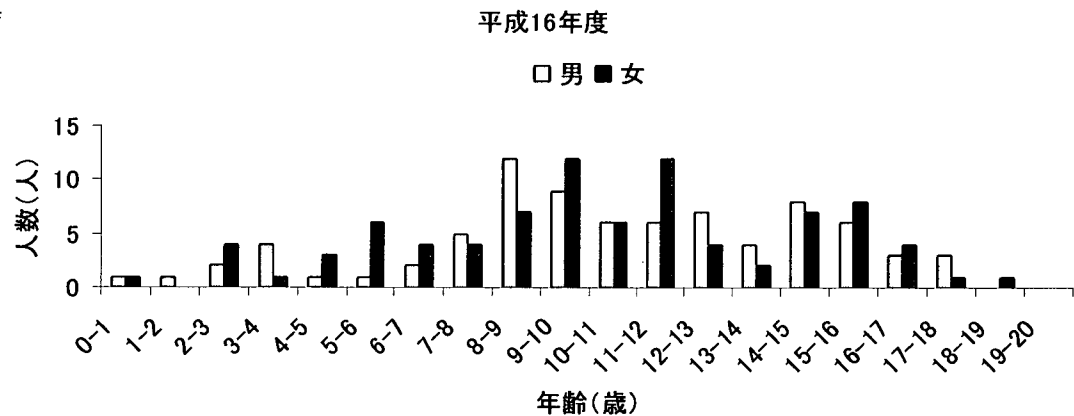
総登録患者										
患者数	男	女	性比	新規	転入	継続	その他	%		
平成10年	122	53	66	0.80	36	0	81	5	0.51	
平成11年	156	68	87	0.78	30	0	123	3	0.53	
平成12年	171	77	93	0.83	31	1	138	1	0.56	
平成13年	170	78	90	0.87	37	0	129	3	0.54	
平成14年	179	77	101	0.76	23	0	149	2	0.59	
平成15年	190	84	102	0.82	42	0	144	4	0.63	
平成16年	169	81	87	0.93	34	0	134	1	0.61	
平成17年	112	51	60	0.85	18	1	91	0	0.49	

総登録患者の年齢分布																					
年齢	0歳	1歳	2歳	3歳	4歳	5歳	6歳	7歳	8歳	9歳	10歳	11歳	12歳	13歳	14歳	15歳	16歳	17歳	18歳	19歳	
平成10年	8.8±4.2	0	2	6	9	10	7	8	7	3	12	8	13	4	3	5	6	4	1	0	0
平成11年	9.3±4.3	1	4	1	10	12	12	13	12	7	5	18	12	13	5	5	7	5	3	1	1
平成12年	9.9±4.0	0	2	3	3	12	12	12	15	16	10	12	16	10	10	11	11	5	3	1	1
平成13年	9.8±3.8	2	2	1	5	7	11	15	13	17	15	11	16	17	10	12	9	4	2	0	0
平成14年	10.4±3.9	0	3	5	2	5	5	14	12	17	18	16	7	16	16	15	6	6	8	0	0
平成15年	10.6±3.9	0	2	5	4	3	9	10	15	22	10	23	11	13	16	21	9	10	5	1	0
平成16年	10.4±4.0	2	1	6	5	4	7	6	9	19	22	12	18	11	6	15	14	7	4	1	0
平成17年	11.4±4.1	2	1	0	4	3	7	4	2	5	11	13	11	8	12	5	8	7	3	4	2

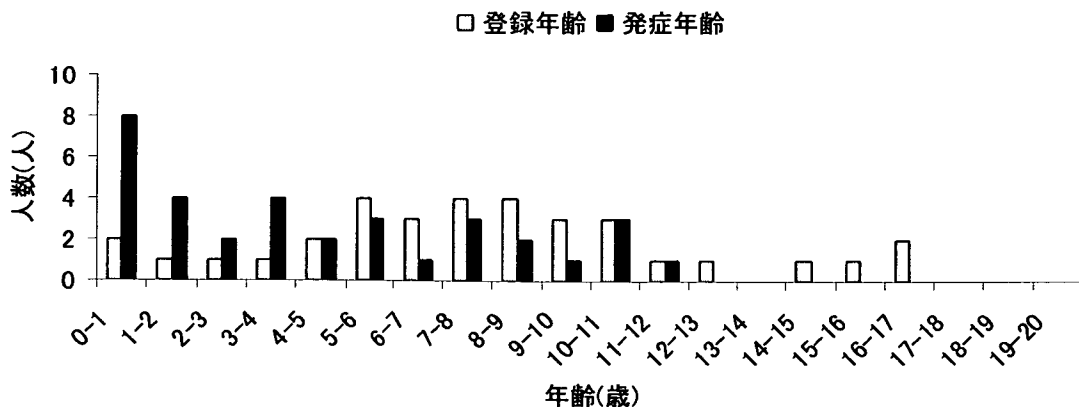
新規登録患者の年齢分布																					
年齢	0歳	1歳	2歳	3歳	4歳	5歳	6歳	7歳	8歳	9歳	10歳	11歳	12歳	13歳	14歳	15歳	16歳	17歳	18歳	19歳	
平成10年	7.2±4.3	0	2	2	6	4	2	2	2	1	3	1	2	1	1	0	2	1	0	0	0
平成11年	7.4±4.1	1	2	0	2	4	5	2	3	2	1	1	1	2	2	0	2	0	0	0	0
平成12年	9.8±4.0	0	1	0	2	1	3	1	0	4	1	6	3	1	1	3	2	0	1	0	0
平成13年	8.5±4.2	2	2	0	2	2	2	5	2	1	5	1	3	6	2	1	0	1	0	0	0
平成14年	9.1±3.7	0	2	0	1	0	2	2	1	3	2	2	0	2	1	3	0	0	1	0	0
平成15年	9.3±4.0	0	1	1	2	0	4	4	5	5	1	5	3	4	2	1	0	3	1	0	0
平成16年	7.9±4.1	2	1	1	1	2	4	3	4	4	3	3	1	1	0	1	1	2	0	0	0
平成17年	10.1±4.3	0	0	0	2	1	1	1	1	1	1	1	2	2	2	0	2	0	1	0	0

新規登録患者の発症時年齢分布																					
年齢	0歳	1歳	2歳	3歳	4歳	5歳	6歳	7歳	8歳	9歳	10歳	11歳	12歳	13歳	14歳	15歳	16歳	17歳	18歳	19歳	
平成10年	4.0±3.8	3	5	6	5	0	2	2	1	2	0	1	0	0	0	0	0	1	0	0	0
平成11年	5.3±3.7	3	2	2	2	3	5	2	0	2	1	1	0	1	1	0	0	0	0	0	0
平成12年	6.3±3.9	1	2	2	2	3	1	2	3	1	1	1	2	1	0	1	0	0	0	0	0
平成13年	5.3±3.9	5	3	0	5	1	4	3	1	0	4	0	2	0	0	1	0	0	0	0	0
平成14年	7.5±3.7	0	1	1	1	2	2	0	3	2	1	1	1	1	2	0	0	0	0	0	0
平成15年	5.1±3.8	4	5	4	8	1	4	3	3	3	2	2	0	0	1	0	0	1	0	0	0
平成16年	5.4±3.3	8	4	2	4	2	3	1	3	2	1	3	1	0	0	0	0	0	0	0	0
平成17年	5.3±3.4	3	2	1	2	1	2	4	0	0	1	1	0	1	0	0	0	0	0	0	0

図Ⅲ-4



平成16年度新規登録患者



表Ⅲ-5 下垂体性（真性）尿崩症（E23.2）

総登録患者

	患者数	男	女	性比	新規	転入	継続	その他	%
平成10年	262	139	119	1.17	59	2	187	14	1.09
平成11年	338	190	145	1.31	87	2	245	4	1.16
平成12年	337	181	154	1.18	58	2	274	1	1.10
平成13年	368	191	170	1.12	78	1	284	3	1.16
平成14年	366	191	170	1.12	45	2	295	3	1.20
平成15年	337	183	149	1.23	41	6	289	1	1.12
平成16年	296	165	130	1.27	66	0	230	0	1.06
平成17年	270	143	119	1.20	50	5	207	4	1.18

総登録患者の年齢分布

年齢	0歳	1歳	2歳	3歳	4歳	5歳	6歳	7歳	8歳	9歳	10歳	11歳	12歳	13歳	14歳	15歳	16歳	17歳	18歳	19歳
平成10年 11.2±4.7	4	5	6	9	5	9	16	7	14	12	16	20	16	28	16	12	23	21	1	1
平成11年 10.5±4.9	8	12	8	16	13	15	9	20	15	12	19	18	23	27	32	24	21	21	1	0
平成12年 10.9±4.8	2	6	10	16	15	13	16	18	21	15	16	22	25	24	25	29	27	22	4	1
平成13年 10.7±4.8	11	10	7	12	12	19	9	23	18	27	27	15	31	24	33	24	24	22	5	2
平成14年 10.8±4.9	7	15	9	9	12	14	18	18	20	20	26	19	27	28	23	31	27	25	8	0
平成15年 11.0±4.9	10	8	11	5	11	14	15	20	16	26	17	24	20	14	33	20	33	22	7	4
平成16年 11.0±4.6	8	6	9	5	8	11	14	18	23	23	14	24	21	24	13	27	16	24	5	3
平成17年 11.5±5.0	12	6	8	10	7	7	13	9	13	18	14	19	20	22	15	17	15	21	19	5

新規登録患者の年齢分布

年齢	0歳	1歳	2歳	3歳	4歳	5歳	6歳	7歳	8歳	9歳	10歳	11歳	12歳	13歳	14歳	15歳	16歳	17歳	18歳	19歳
平成10年 8.9±4.9	3	2	4	1	3	2	5	3	5	3	7	2	3	2	2	3	2	3	0	0
平成11年 7.7±4.9	6	10	1	8	6	4	2	5	6	5	6	3	5	7	2	3	3	1	0	0
平成12年 8.5±4.3	2	0	1	7	2	5	3	8	5	2	4	4	3	3	3	1	3	0	0	0
平成13年 7.7±4.6	6	8	1	3	4	8	2	9	4	7	4	5	6	0	6	2	2	0	0	0
平成14年 8.3±4.8	2	6	2	0	1	1	4	4	2	3	2	1	6	2	3	2	1	0	0	0
平成15年 7.2±4.6	7	2	1	0	2	2	3	3	4	5	1	2	5	0	3	0	0	0	0	0
平成16年 8.0±4.5	4	6	2	1	4	4	6	5	7	4	4	5	5	2	2	4	0	1	0	0
平成17年 10.0±5.5	2	3	3	2	1	1	4	1	4	1	3	4	4	4	3	2	2	4	2	0

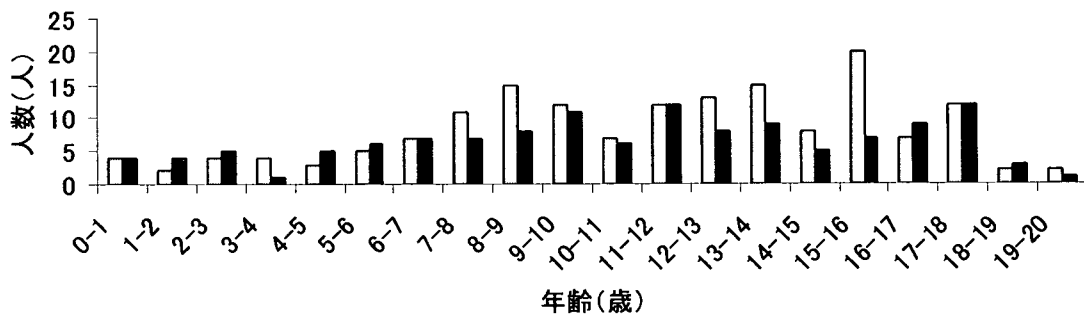
新規登録患者の発症時年齢分布

年齢	0歳	1歳	2歳	3歳	4歳	5歳	6歳	7歳	8歳	9歳	10歳	11歳	12歳	13歳	14歳	15歳	16歳	17歳	18歳	19歳
平成10年 4.4±4.3	15	6	3	2	3	3	6	1	4	0	2	1	1	1	2	0	0	0	0	0
平成11年 5.7±4.9	17	7	1	5	2	3	5	4	5	1	6	3	3	2	0	1	1	1	0	0
平成12年 6.6±4.2	7	2	3	2	3	3	6	10	3	1	4	2	2	1	1	1	1	0	0	0
平成13年 5.7±4.5	14	5	4	3	4	6	3	6	3	5	3	3	4	0	2	0	1	0	0	0
平成14年 6.2±4.8	7	6	1	1	0	3	3	4	3	1	1	3	3	1	1	1	0	0	0	0
平成15年 5.7±5.1	11	2	0	2	0	1	2	2	2	3	1	3	2	0	2	0	0	0	0	0
平成16年 5.7±4.9	26	7	1	3	0	3	6	4	4	3	3	1	0	0	2	2	0	1	0	0
平成17年 6.2±4.9	19	2	2	4	2	3	1	3	3	1	3	1	2	3	0	0	0	1	0	0

図Ⅲ-5

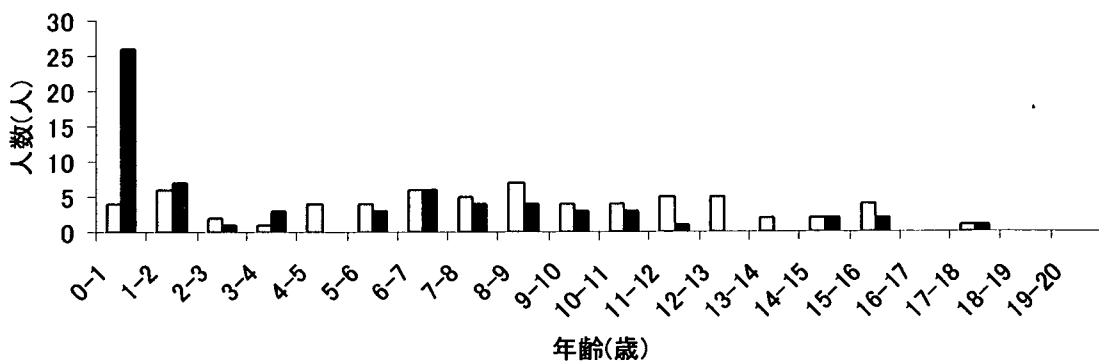
平成16年度

□男 ■女



平成16年度新規登録患者

□登録年齢 ■発症年齢



表Ⅲ-6 腎性尿崩症（抗利尿ホルモン不応症）（N25.1）

総登録患者

	患者数	男	女	性比	新規	転入	継続	その他	%
平成10年	91	76	12	6.33	12	0	73	6	0.38
平成11年	118	100	18	5.56	19	0	98	1	0.40
平成12年	133	117	15	7.80	15	0	116	1	0.43
平成13年	133	112	18	6.22	12	1	116	3	0.42
平成14年	126	110	15	7.33	13	2	102	0	0.41
平成15年	135	115	19	6.05	16	2	117	0	0.45
平成16年	124	102	20	5.10	16	0	107	1	0.45
平成17年	109	87	17	5.12	18	1	87	0	0.48

総登録患者の年齢分布

年齢	0歳	1歳	2歳	3歳	4歳	5歳	6歳	7歳	8歳	9歳	10歳	11歳	12歳	13歳	14歳	15歳	16歳	17歳	18歳	19歳
平成10年	2	6	2	3	7	7	6	3	7	2	6	4	7	8	5	3	2	3	1	0
平成11年	4	2	9	7	6	13	6	6	3	5	7	9	8	6	6	5	6	2	1	0
平成12年	4	3	8	7	6	5	17	5	12	2	3	5	11	4	9	9	7	8	1	0
平成13年	5	4	6	7	9	4	9	17	5	15	1	6	5	10	3	7	9	7	2	0
平成14年	12	4	3	9	8	4	7	6	15	7	7	5	6	5	8	6	7	3	0	0
平成15年	9	8	5	6	6	11	7	11	11	16	5	7	5	3	5	8	8	4	0	0
平成16年	9	4	9	5	7	10	8	4	5	11	15	4	7	3	3	8	7	4	1	0
平成17年	6	5	6	4	7	6	4	8	4	7	10	12	6	3	3	5	7	4	2	0

新規登録患者の年齢分布

年齢	0歳	1歳	2歳	3歳	4歳	5歳	6歳	7歳	8歳	9歳	10歳	11歳	12歳	13歳	14歳	15歳	16歳	17歳	18歳	19歳
平成10年	1	4	0	2	0	0	0	1	0	0	0	0	2	1	0	0	0	0	0	0
平成11年	4	1	1	3	1	1	1	0	0	0	3	2	0	0	0	0	1	0	0	0
平成12年	4	1	3	0	0	0	2	0	3	0	0	0	0	0	0	1	0	1	0	0
平成13年	3	0	1	1	0	0	3	3	0	0	0	0	0	0	0	0	0	1	0	0
平成14年	4	2	0	0	1	0	0	0	2	1	0	1	0	1	0	1	0	0	0	0
平成15年	4	2	1	1	1	3	0	1	1	1	0	0	1	0	0	0	0	0	0	0
平成16年	5	2	1	1	1	1	1	0	0	0	2	1	0	0	0	0	1	0	0	0
平成17年	4	3	2	2	1	0	0	1	1	0	0	1	1	1	0	0	1	0	0	0

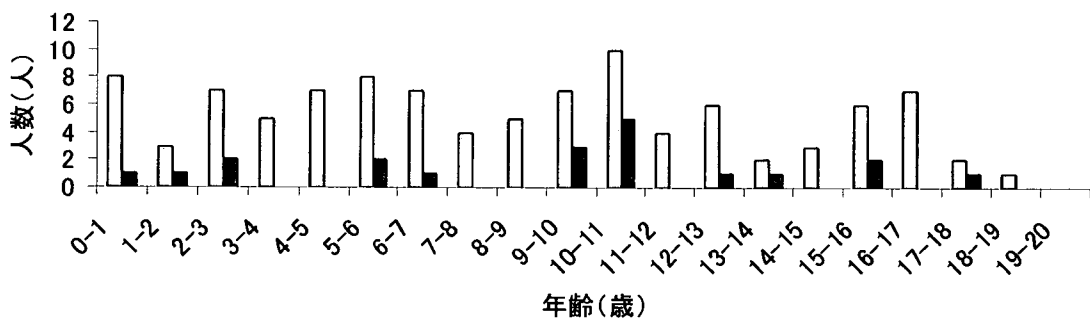
新規登録患者の発症時年齢分布

年齢	0歳	1歳	2歳	3歳	4歳	5歳	6歳	7歳	8歳	9歳	10歳	11歳	12歳	13歳	14歳	15歳	16歳	17歳	18歳	19歳
平成10年	7	1	0	0	1	0	0	0	0	0	0	1	0	0	0	0	0	0	0	0
平成11年	11	1	1	0	1	0	0	0	0	0	1	0	0	0	0	0	0	0	0	0
平成12年	10	2	1	0	0	0	0	0	0	0	1	0	0	0	0	0	0	0	0	0
平成13年	11	0	0	0	0	0	0	0	0	0	0	0	0	0	0	0	0	0	0	0
平成14年	8	1	0	0	0	0	0	1	0	0	0	0	0	0	0	0	0	0	0	0
平成15年	9	2	0	0	0	1	0	1	0	0	0	1	0	0	0	0	0	0	0	0
平成16年	14	2	0	0	0	0	0	0	0	0	0	0	0	0	0	0	0	0	0	0
平成17年	15	3	0	0	0	0	0	0	0	0	0	0	0	0	0	0	0	0	0	0

図Ⅲ-6

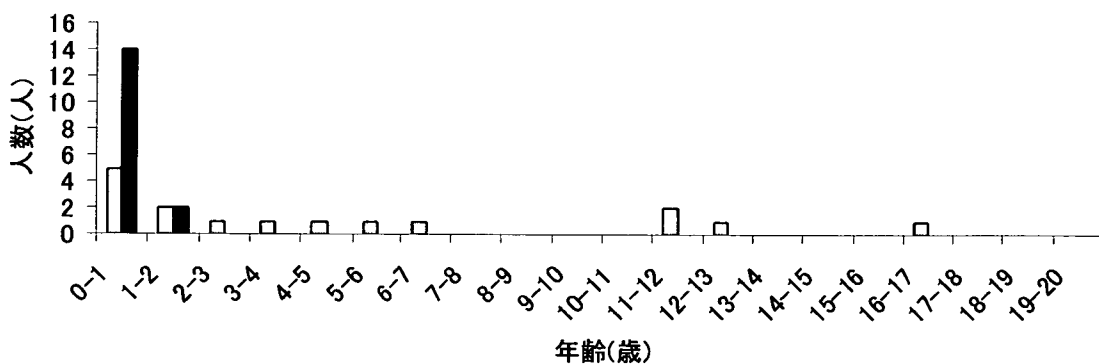
平成16年度

□男 ■女



平成16年度新規登録患者

□登録年齢 ■発症年齢



表Ⅲ-7 原発性性腺機能低下症（男）（E29.1）

総登録患者

	患者数	男	女	性比	新規	転入	継続	その他	%
平成10年	117	114	1	114	35	1	67	14	0.48
平成11年	168	165	3	55	50	4	113	1	0.58
平成12年	192	190	2	95	66	1	123	1	0.63
平成13年	188	186	2	93	57	1	127	2	0.59
平成14年	157	153	3	51	25	0	125	0	0.51
平成15年	159	156	2	78	32	0	121	6	0.53
平成16年	145	144	1	144	27	0	117	1	0.52
平成17年	71	68	2	34	12	0	56	1	0.31

総登録患者の年齢分布

年齢	0歳	1歳	2歳	3歳	4歳	5歳	6歳	7歳	8歳	9歳	10歳	11歳	12歳	13歳	14歳	15歳	16歳	17歳	18歳	19歳	
平成10年	10.9±5.1	3	4	3	3	5	3	3	8	2	8	3	7	6	6	9	11	9	7	3	0
平成11年	11.6±4.8	2	5	4	5	4	4	7	5	11	7	7	11	10	10	16	21	12	13	5	0
平成12年	10.8±5.1	5	9	8	8	4	7	8	3	9	10	12	13	13	13	14	19	21	9	1	2
平成13年	10.8±5.1	9	3	7	7	8	7	5	7	5	8	15	15	14	14	12	16	19	14	0	1
平成14年	10.8±5.3	5	4	8	5	6	9	4	6	7	6	6	9	14	8	11	11	20	14	1	0
平成15年	11.3±5.3	2	4	5	9	10	5	7	3	4	8	5	9	5	20	12	14	14	16	5	1
平成16年	11.1±5.1	4	3	6	7	3	8	6	7	4	8	12	4	7	11	16	9	16	11	2	1
平成17年	13.0±4.9	2	0	1	2	2	5	1	2	0	5	3	1	2	6	4	13	7	8	3	4

新規登録患者の年齢分布

年齢	0歳	1歳	2歳	3歳	4歳	5歳	6歳	7歳	8歳	9歳	10歳	11歳	12歳	13歳	14歳	15歳	16歳	17歳	18歳	19歳	
平成10年	9.8±5.9	3	3	0	1	0	0	2	2	0	3	0	1	2	1	4	4	1	2	0	0
平成11年	10.4±5.5	2	3	3	2	2	1	2	2	3	1	0	2	4	3	6	7	3	2	1	0
平成12年	8.6±5.4	4	6	7	4	0	2	3	2	5	2	4	4	3	2	8	5	2	1	0	0
平成13年	9.5±5.4	6	0	4	4	1	3	2	1	0	3	6	4	5	5	2	5	5	1	0	0
平成14年	9.3±5.8	3	1	2	1	1	0	2	1	0	0	1	1	2	1	2	4	3	0	0	0
平成15年	11.8±4.8	0	0	1	3	1	0	2	0	2	1	0	2	2	6	3	2	4	2	1	0
平成16年	9.6±5.6	1	1	2	3	0	2	2	0	1	1	3	0	2	0	2	2	3	2	0	0
平成17年	13.3±5.1	2	0	0	0	0	0	0	0	0	2	0	0	0	1	2	2	2	0	0	1

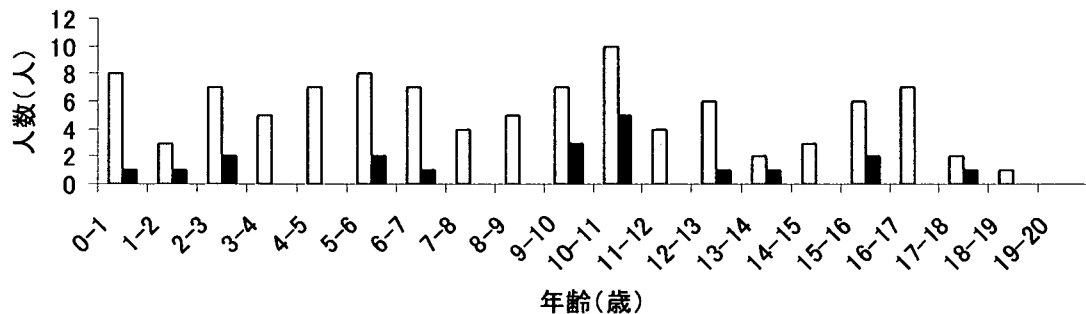
新規登録患者の発症時年齢分布

年齢	0歳	1歳	2歳	3歳	4歳	5歳	6歳	7歳	8歳	9歳	10歳	11歳	12歳	13歳	14歳	15歳	16歳	17歳	18歳	19歳	
平成10年	3.0±5.4	15	2	0	1	1	0	0	1	0	0	0	1	0	1	0	2	0	0	0	0
平成11年	2.4±4.6	28	0	1	1	1	1	0	3	0	1	0	0	0	0	2	0	1	0	0	0
平成12年	2.0±4.7	44	0	0	0	0	0	0	0	0	1	2	1	3	0	0	1	0	0	0	0
平成13年	1.9±4.1	37	0	0	2	1	0	2	1	0	2	0	0	1	1	0	1	0	0	0	0
平成14年	3.6±5.8	13	0	1	0	0	1	0	1	0	0	0	0	1	2	1	0	0	0	0	0
平成15年	4.4±6.2	13	0	0	1	0	1	0	0	2	0	1	0	0	0	2	1	1	0	0	0
平成16年	0.8±3.0	24	2	0	0	0	0	0	0	0	0	0	0	1	0	0	0	0	0	0	0
平成17年	4.4±7.1	8	0	0	1	0	1	0	0	0	0	0	0	0	0	0	0	1	1	0	0

図Ⅲ-7

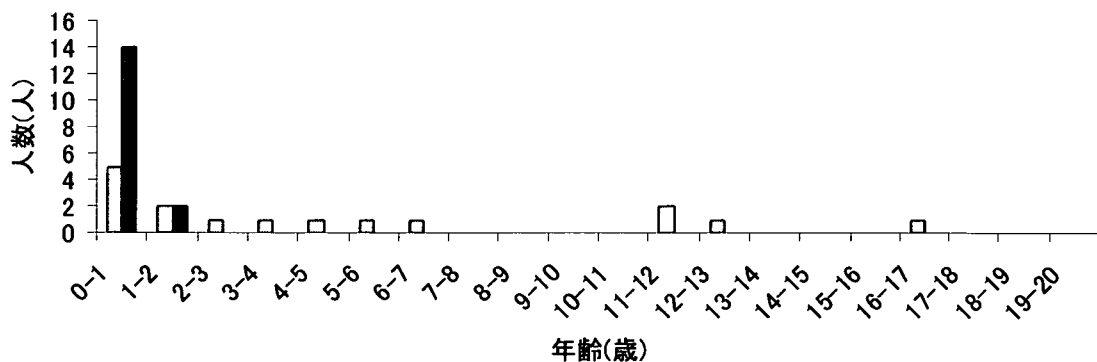
平成16年度

□男 ■女



平成16年度新規登録患者

□登録年齢 ■発症年齢



表Ⅲ-8 原発性性腺機能低下症（女）（E28.3）

総登録患者

	患者数	男	女	性比	新規	転入	継続	その他	%
平成10年	48	2	46	0.04	16	0	29	3	0.20
平成11年	92	4	88	0.05	24	0	68	0	0.32
平成12年	96	7	88	0.08	18	0	76	0	0.31
平成13年	89	4	84	0.05	20	0	67	1	0.28
平成14年	74	3	70	0.04	16	0	54	0	0.24
平成15年	67	1	65	0.02	13	0	54	0	0.22
平成16年	77	6	70	0.09	25	0	50	2	0.28
平成17年	61	2	58	0.03	16	0	43	1	0.27

総登録患者の年齢分布

年齢	0歳	1歳	2歳	3歳	4歳	5歳	6歳	7歳	8歳	9歳	10歳	11歳	12歳	13歳	14歳	15歳	16歳	17歳	18歳	19歳
平成10年 14.1±4.0	1	0	0	0	2	0	0	1	1	1	2	1	0	3	6	7	11	5	1	0
平成11年 14.0±3.8	0	2	0	0	0	3	1	3	1	4	2	1	5	4	9	18	15	12	2	0
平成12年 12.7±5.2	1	3	4	3	0	1	5	3	2	1	5	2	2	5	7	16	15	14	3	0
平成13年 13.3±4.9	2	3	1	3	1	0	1	3	0	5	2	4	1	7	9	14	15	13	2	2
平成14年 12.9±4.7	1	1	2	1	2	2	1	3	2	1	5	4	4	3	6	8	15	11	0	1
平成15年 12.6±4.9	2	1	1	2	1	2	3	0	3	3	0	5	5	6	5	7	10	9	1	1
平成16年 13.3±4.2	1	1	0	1	2	1	3	2	1	1	6	2	7	4	11	11	12	7	2	2
平成17年 15.6±1.9	2	0	0	0	0	0	0	0	0	0	0	3	3	7	7	11	11	11	5	1

新規登録患者の年齢分布

年齢	0歳	1歳	2歳	3歳	4歳	5歳	6歳	7歳	8歳	9歳	10歳	11歳	12歳	13歳	14歳	15歳	16歳	17歳	18歳	19歳
平成10年 14.2±4.5	1	0	0	0	0	0	0	1	0	0	0	0	0	1	3	1	5	2	0	0
平成11年 14.3±3.3	0	1	0	0	0	0	0	0	0	0	1	0	3	2	2	10	4	1	0	0
平成12年 10.9±6.3	1	2	0	1	0	0	2	0	0	0	0	0	1	1	2	5	1	1	0	0
平成13年 11.9±5.1	1	2	0	0	0	0	1	0	0	0	1	1	1	4	2	5	2	0	0	0
平成14年 13.1±6.5	2	0	0	0	0	1	1	1	0	0	1	1	1	1	1	2	4	1	0	0
平成15年 10.4±5.8	0	0	0	0	1	1	0	0	0	0	0	1	2	2	1	2	1	0	0	0
平成16年 14.1±2.0	0	0	0	0	0	0	0	0	0	0	3	1	4	3	4	4	5	0	1	0
平成17年 15.7±1.2	0	0	0	0	0	0	0	0	0	0	0	0	0	1	3	7	1	4	0	0

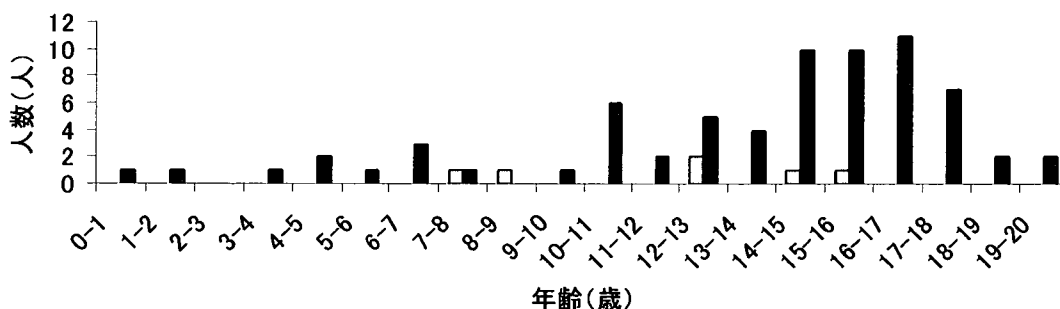
新規登録患者の発症時年齢分布

年齢	0歳	1歳	2歳	3歳	4歳	5歳	6歳	7歳	8歳	9歳	10歳	11歳	12歳	13歳	14歳	15歳	16歳	17歳	18歳	19歳
平成10年 7.4±7.0	4	0	0	0	0	1	0	0	0	0	1	0	0	0	3	1	0	0	0	0
平成11年 7.5±6.7	8	0	0	0	0	0	0	0	0	0	1	1	2	2	2	2	0	0	0	0
平成12年 8.7±6.9	4	0	0	0	0	1	0	0	0	0	0	0	2	1	3	0	1	0	0	0
平成13年 8.3±6.7	6	0	0	0	0	0	0	0	0	1	0	2	1	2	3	1	0	0	0	0
平成14年 6.7±6.5	4	0	1	0	0	0	0	0	2	0	0	2	0	0	0	1	1	0	0	0
平成15年 3.4±5.2	8	0	0	0	0	0	1	0	1	0	0	1	0	1	0	0	0	0	0	0
平成16年 8.5±6.5	10	2	0	0	0	0	1	1	0	1	0	0	2	4	0	2	2	0	0	0
平成17年 9.5±5.3	5	0	0	0	0	0	1	1	2	0	1	1	1	1	1	1	0	1	0	0

図Ⅲ-8

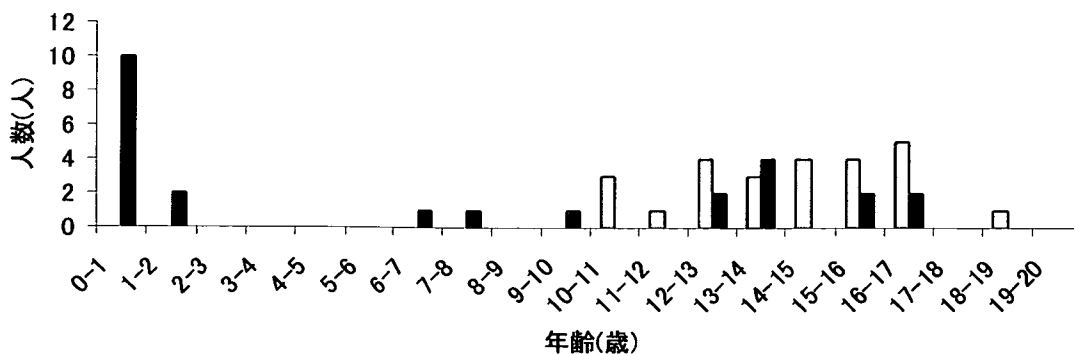
平成16年度

□男 ■女



平成16年度新規登録患者

□登録年齢 ■発症年齢



分担研究課題 成長ホルモン治療の登録・評価・情報提供に関する研究

分担研究者 伊藤善也 日本赤十字北海道看護大学教授

研究要旨

小児の成長ホルモン療法が小児科外来でどのように実施されているかを調査した。北海道内の小児科外来 269 施設に調査用紙を配布し、152 施設（回収率 56.9%）から回答を得た。成長ホルモン療法を実施している施設は 42 施設（27.6%）であった。規模の大きな病院ほど成長ホルモン療法を実施している割合が高く、また対象患者が多かった。

成長ホルモン療法の対象者は成長ホルモン分泌不全性低身長症が最も多く、45.2%の施設がこの疾患の患者のみに成長ホルモン療法を実施していた。成長ホルモン療法を実施する際に自己注射手技を指導する医療職は医師と看護師が多かった。また 95.2%の病院で指導に際して使用する資材は製薬会社から提供されたものであった。また成長ホルモン療法を導入後に自己注射手技の確認を定期的には実施していない実態が明らかになった。

外来通院中の成長ホルモン処方では 1 か月分で、検査は年 4 回施行するとしたところが多かった。また治療中の医療費に対して患者が利用する公的給付制度は多くが小慢事業医療給付であった。

成長ホルモン療法に関する情報源として重要なものとして挙げられたなかでは製薬会社医療情報担当者が最も多かった。次いで小児科関係の学術雑誌、製薬会社主催の研究会や講演会、同門などの専門医、そして日本小児内分泌学会学術集会などであった。しかし最重要とする情報は製薬会社医療情報担当者からの情報ではなく、専門医からの情報や学術雑誌からの情報としていた。

今後はこのような調査結果を踏まえて治療を担当する医師や患者に情報を提供していかねばならない。

さらに成長ホルモン治療の適応疾患について登録状況を分析した。E23.0E の登録数は小慢事業法制化後の平成 17 年では大きな変化はなかった。ターナー症候群と軟骨無形成症の登録数は平成 10 年度以降はほぼ横ばいである。Prader-Willi 症候群の登録数は増加傾向にあったが、平成 17 年度は減少していた。

A. 研究目的

低身長に対する成長ホルモン（GH）療法は、多くの場合、看護師あるいは医師の資格を持たない保護者が医療者から指導を受け在宅で実施している。しかしながらその保護者が通院している小児科外来でどのような指導を誰から受けているかについて正確な実態は不明である。また主治医は必ずしも小児内分泌学に精通しているわけではなく、GH 療法に関する情報をどのように得ているかはわからない。

そこで本年度の分担研究においては小児科外来における成長ホルモン療法の実態と主治医の情報取得方法などについて調査した。

さらに厚生労働省に集められた、各自治体からの登録情報を分析した。

B. 研究方法

①GH 療法実施実態について

北海道内で小児科を標榜している病院 93 施設、および診療所（クリニック）181 施設、合計 274 施設に調査用紙を郵送した。なお郵送先の選定にあたって小

児科と内科の両者を標榜している診療所を除外した。

調査項目は、病院の運営形態、GH 療法を行っている患者の有無とその症例数、院内で採用している GH 製剤の種類、自己注射手技の指導を担当している職種、指導に際して用いる資材、自己注射手技の再指導の有無、GH の処方量、採血・検尿などの検査の年間実施回数、患者が利用している公的給付制度、診断のために行う GH 分泌刺激（負荷）試験の実施方法、GH の投与量調整方法、成長ホルモン療法に関する情報の取得方法、小慢事業法制化後の対象患者数の増減、GH 療法を行っていく上で必要な情報、小慢事業に対する要望である。

②小慢事業の登録情報の解析

GH 療法を行っている疾患について、主任研究者より配布された登録データを疾患別、年度別、および地域別に解析した。

C. 研究結果

①GH 療法実施実態について

1) 回収率

54 の病院、および 99 の診療所から回答が寄せられた。そのうち病院 1 施設と診療所 4 施設は宛先不明で調査用紙が返却されたため、回収率は病院で 57.6%、診療所で 55.9%、合計 56.5%であった。

2) 調査結果

ア) GH 療法実施の有無 (表 1)

42 施設 (27.5%) で GH 療法が実施されていた。特に病院で病床数が多いほど GH 療法を実施している施設が多かった。

表 1. GH 療法実施の有無

		GH療法		計
		あり	なし	
クリニック		9	90	99
病院	200床未満	6	16	22
	200～400床	16	4	20
	400床以上	11	0	11
	計	42	110	152

イ) GH 療法実施施設における症例数 (表 2)

GH 療法実施症例数を病院運営形態別にみると規模の大きい病院ほど症例数が多いことがわかる。しかしクリニックでも 10 例から 20 例の患者に GH を処方している例があった。

表 2. GH療法実施例数

処方例数	ク リ ニ ック	病院			計
		200床 未満	200～ 400床	400床 以上	
<5例	6	4	6	2	18
<10例	1	0	8	2	11
<20例	2	1	1	3	7
<30例	0	1	0	2	3
<50例	0	0	1	2	3
≥50例	0	0	0	0	0

ウ) GH 療法適応疾患の患者割合 (表 3)

各施設において GH 療法適応疾患 (GH 分泌不全性低身長症 (E23.0E)、ターナー症候群 (Q96)、Prader-Willi 症候群 (Q87.1A)、軟骨無形成症 (Q77.4)、慢性腎不全性低身長症、および成人 GH 欠損症) の患者割合をみると 45% の施設では E23.0E のみに対して GH を処方していた。

エ) 病院で採用されている GH 製剤数

各病院で採用されている GH 製剤数は 11 施設が 1 剤、10 施設が 2 剤、13 施設が 3 剤で 8 施設が 4 剤以上の製剤を採用し処方していた。

オ) 自己注射手技の指導

42 施設のうち 27 施設で医師が、24 施設で看護師が自己注射の指導を行っていた。薬剤師が行うとする

表 3. GH療法適応疾患の患者割合

	範囲	中央値	処方例なしの施設
E23.0E	14～100%	88%	0
Q96	0～50%	0%	26
Q87.1A	0～57%	0%	34
慢性腎不全性低身長症	0%	0%	42
Q77.4	0～67%	0%	29
成人GH欠損症	0～33%	0%	37

ところが 5 施設であった。またその他の職種が担当しているところが 6 施設であった。

指導に際して何を利用するかという質問に対して 40 施設が、製薬会社が作成した説明書を用いていると回答した。院内で作成した、独自の説明書を用いているとする施設は 2 施設に過ぎなかった。

GH 療法導入後の自己注射手技再指導については 24 施設が適宜行うとしているが、多くの施設が定期的には実施していなかった。

カ) GH 処方と検査

26 施設が 1 回の外来で GH を 1 か月分処方しており、10 施設が 2 か月分、5 施設が 3 か月分を処方していた。投与量の調整は体重測定の度に行うとすると

表 4. 公的給付制度の利用

	範囲	中央値	制度利用なしの施設
小児慢性特定疾患 医療給付	0～100%	100%	0
生活保護医療扶助	0～50%	0%	33
乳幼児医療費助成	0	0%	43
保険のみ (3割自己負担)	0～31%	0%	36
その他	0～100%	0%	37

ころ (14 施設) と年 2 回程度 (19 施設) 調整するところが多かった。

GH 治療中に血液検査や尿検査などの検査をどのような頻度で行うかを問うと 25 施設が年 4 回と回答した。

キ) 公的給付制度の利用 (表 4)

GH 治療を行うにあたって公的給付制度の利用状況を見ると、多くの施設で患者は小慢事業による医療給付を利用していることがわかった。乳幼児医療助成を利用している患者は存在しなかった。

ク) 診断時に行う GH 分泌刺激 (負荷) 試験

入院下で 3 つの試験を行うとする施設が 19 施設と多かった。外来で実施する施設が 9 施設、他医を紹介するというのが 5 施設であった。

ケ) GH 療法に関する情報

主治医が GH 療法に関する情報源として重要なものとしたのは製薬会社医療情報担当者からの情報であった(28 施設)。次いで小児科関係の学術雑誌からの情報(24 施設)、製薬会社主催の研究会や講演会(23 施設)、同門などの専門医からの情報(17 施設)、日本小児内分泌学会学術集会(16 施設)などであった。しかし最重要であると考えられる情報は製薬会社医療情報担当者からの情報ではなく、専門医や学術雑誌からの情報であった。

コ) 小慢事業法制化後の新規治療開始患者の増減

小慢事業が法制化されてから新規に治療開始した患者数がどのように増減したかについて、増加したとする施設が 6 施設であったのに対して、減少したとする施設は 12 施設であった。18 施設は増減なしと回答した。

サ) GH 治療を行うにあたって欲しい情報

以下に自由記載されたものを転記する。

- ・ 効果、安全性に関する情報
- ・ 遺伝性で治療適応ではない患者への情報、成人治療への引き継ぎへの情報
- ・ 一般の人たちが治療を選択するかしないかきめられるように情報が広くゆきわたること
- ・ 成長ホルモン中の患者さんが他県に転居することになったが手続きおよび紹介先の選定についてメーカー情報に頼るしかない
- ・ 成長ホルモンの薬価を下げられるような運動や方法等
- ・ 成長ホルモン療法中の具体的な検査計画や二次性徴発現に対してのガイドライン配布(もう出ているのでしょうか)、学会レベルでのガイドラインの公布など(診断、治療、フォローアップに関しての)
- ・ 当院では大学の専門医と連携ができていたので疑問や不明の事態に対してメール等でもすぐに聞いたり、情報を得られます。しかしそうでない所も多いと思います。
- ・ 標準的な治療をしても効果がない場合の対応など、どの程度まで投与量の幅を持っていいのかなど

シ) 小慢事業に対する要望

以下に自由記載されたものを転記する。

- ・ 補助金額を 1 万円、1.5 万円にして補助範囲を広げて欲しい
- ・ GHD の治療適応基準は厳格で良いが、身長による治療終了基準は不適當であると考えます
- ・ 条件が厳しくなり身長 -3.0 や $-3.5SD$ の児が hGH 頂値が 0.1 や 0.2 の差で公費を受けられず、治療を断念する例が 2 例ほど続きました。検査費用も安くはなくこのような児に対してだけでも、もう少し条件を緩和していただきたいです。
- ・ 審査期間の短縮
- ・ 成長ホルモン治療をしている立場でいうと適用疾患の拡大(SGA 低身長など)
- ・ 喘息はかなり重症の場合も対象外になってしまい、医療現場では本当に困っています。
- ・ 全例登録を目指してほしい
- ・ 治療終了基準を見直して欲しい、身長増加のみられる期間は GH 治療を続けたい
- ・ 手続きがもう少し簡単だといいです
- ・ 汎下垂体機能低下症で小児期から成長ホルモンを使用している方の成人後の成長ホルモン使用について明確な補助がうけられるようにしていただきたい

①小慢事業の登録情報の解析(表 7~表 11)

平成 10 年から平成 18 年までの登録情報を解析した。中核市、および政令指定都市はそれぞれが属する都道府県に合算して表示した。

E23.0E の登録数は小慢事業法制化後の平成 17 年では変化はなかった。Q96 と Q77.4 の登録数は平成 10 年度以降はほぼ横ばいである。Q87.1A の登録数は増加傾向にあったが、平成 17 年度は減少していた。

D. 考察

小児の GH 療法は投与方法が注射であるため医療者にとっては自己注射手技の指導が、また保護者にとってはその習得が必須である。したがってすべての小児科医が実施できるものではない。今回は調査回答施設のうち約 1/4 で GH 療法が実施されていることがわかった。特に病床数が多い病院ほどその傾向が強いので専門的に GH 治療を進めていることが伺える。

しかしながら 42.9%の施設が症例数 5 例未満と回答したことからわかるように、どの施設も決して多くの症例を抱えておらず、診断から治療まで、すべてを自施設で完結できる状態ではない。自己注射手技の指導に際して説明に用いる資料は製薬会社が配布しているものを利用せざるをえず、GH 療法に関する情報源として製薬会社医療情報担当者に頼らざるをえない状況が判明した。今後はこのような GH 療法を行う主治医や患者に的確な情報を提供する方策を小慢事業として確立していく必要がある。

E. 結論

①北海道における GH 療法の実施状況について調査した。約 1/4 の施設で GH 療法を行っていた。主治医は重要性の高い情報源として専門医と学術誌を挙げた。

②平成 10 年度~平成 18 年度の登録情報を解析した。

F. 健康危険情報 なし

G. 研究発表

1. 論文発表 なし
2. 学会発表

向井徳男、伊藤善也、鈴木滋、松尾公美浩、上田修、藤枝憲二:小児慢性特定疾患治療研究事業における内分泌疾患登録データの解析、第 41 回日本小児内分泌学会学術集会、平成 19 年 11 月 7-9 日、横浜

H. 知的所有権の取得状況

1. 特許取得 なし
2. 実用新案登録 なし
3. その他 なし

I. 小慢事業成長ホルモン治療のホームページ

下記 URL に公開している。

<http://www.pediatric-world.com/asahikawa/2007sy maken/04seityou/menu.html>