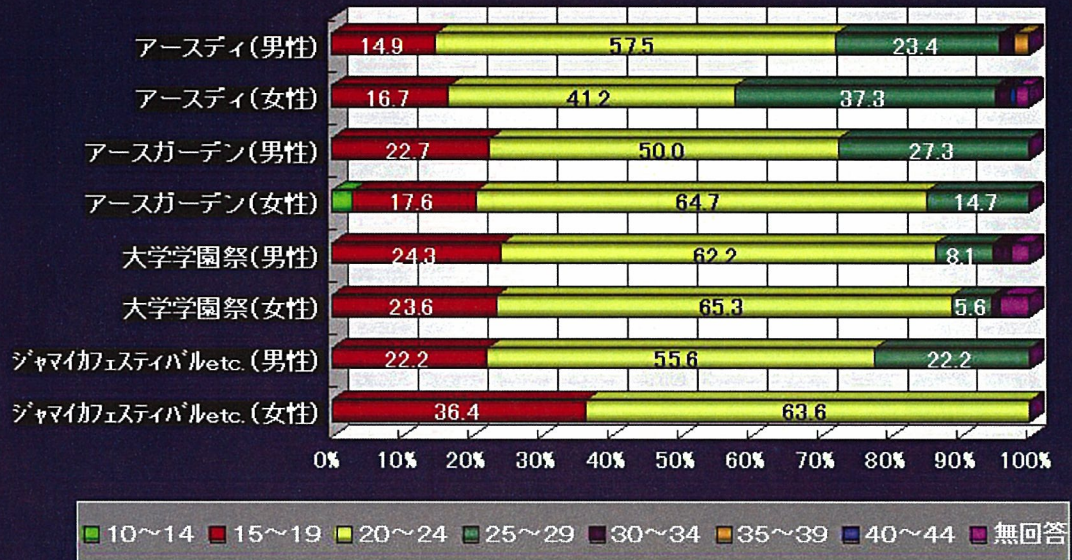
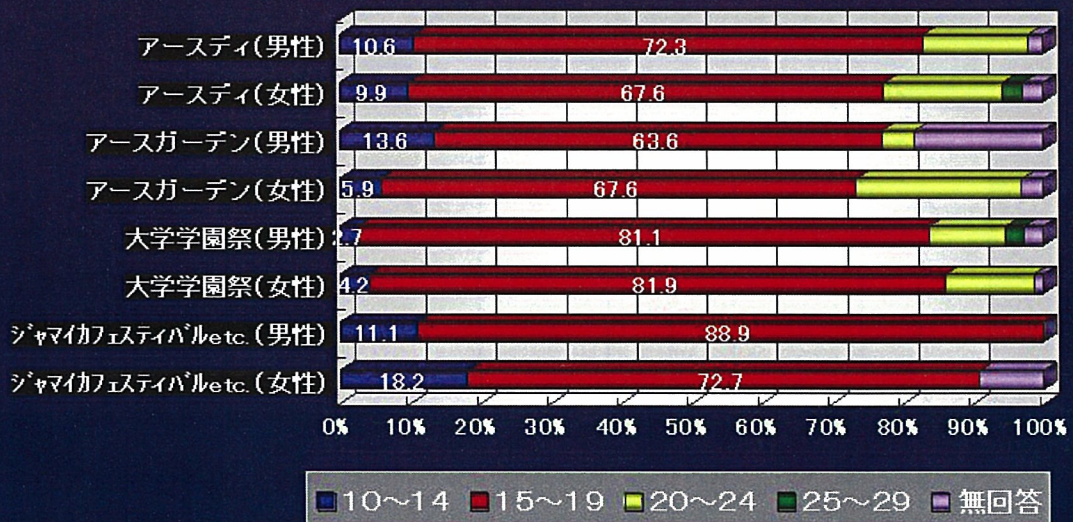


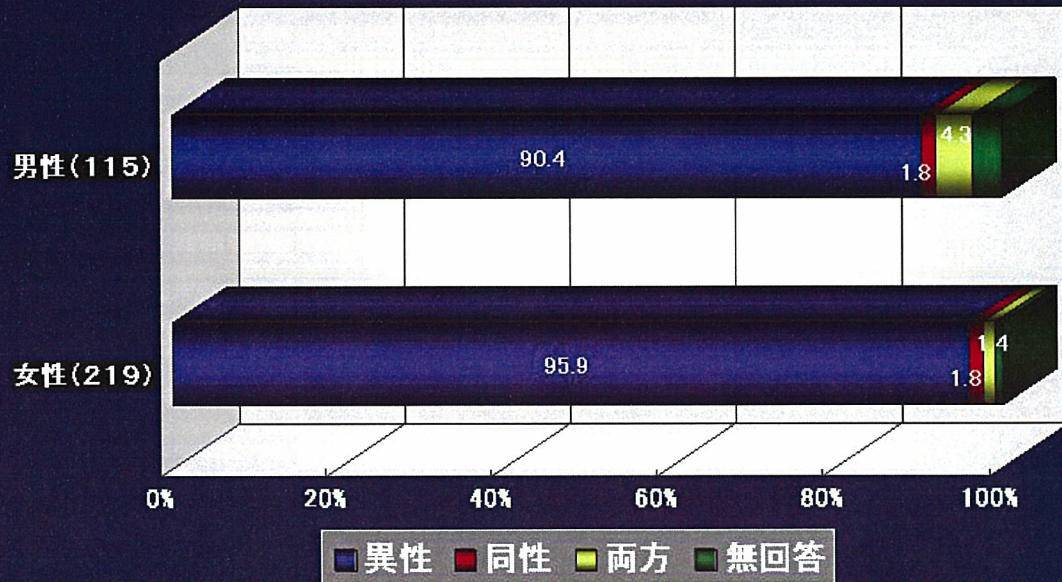
イベント別アンケート回答者年齢構成



初体験は何歳でしたか？



Sexの対象は？

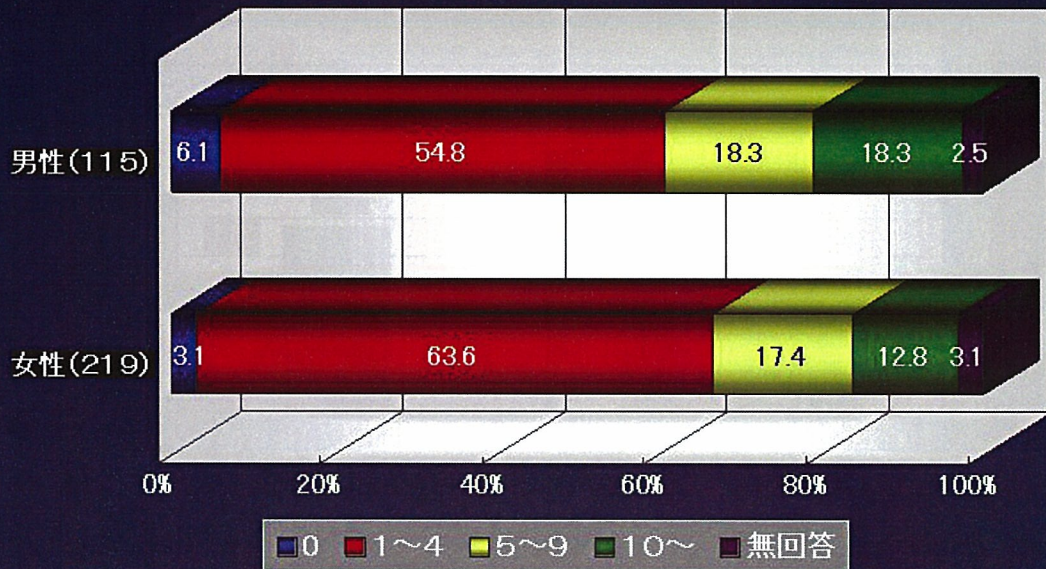


今までにSexした人数は？

	アースデイ		アースガーデン		大学学園祭		ジヤマイカフェスティバル等	
	男性(47)	女性(102)	男性(22)	女性(34)	男性(37)	女性(72)	男性(9)	女性(11)
0	1	2	2	1	4	3	0	1
1~4	20	44	13	28	27	62	3	5
5~9	9	30	4	2	5	2	3	4
10~	16	22	1	2	1	3	3	1
無回答	1	4	2	1	0	2	0	0

(人)

今までSexした人数は？

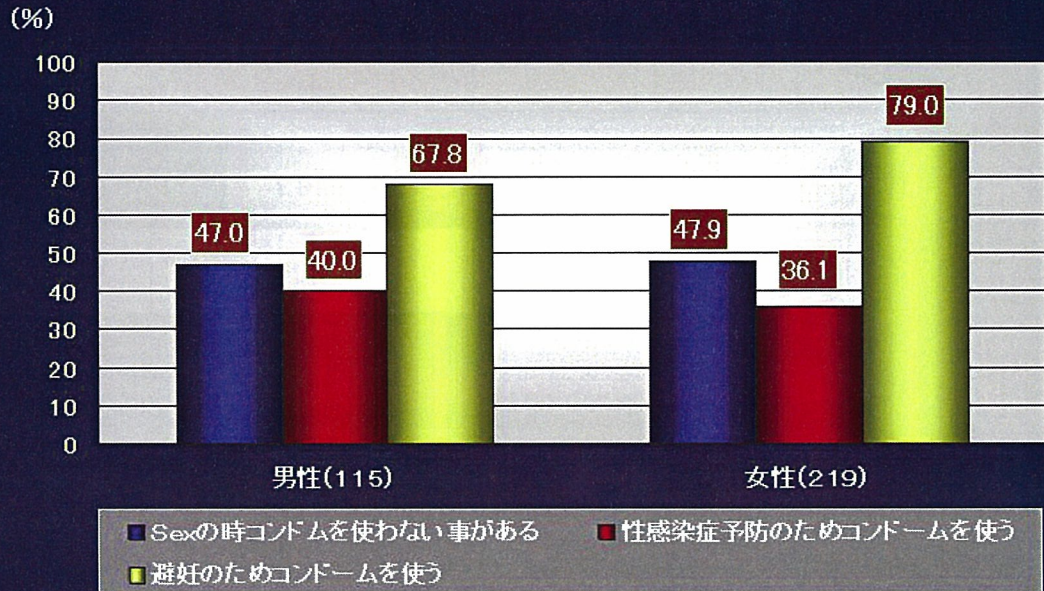


コンドームの使用状況

	アースディ		アースガーデン		大学学園祭		ジヤマイカフェスティバル等	
	男性(47)	女性(102)	男性(22)	女性(34)	男性(37)	女性(72)	男性(9)	女性(11)
Sexの時コンドームを使わない事がある	21	43	9	19	21	40	3	3
性感染症予防のためにコンドームを使う	12	18	10	16	20	41	4	4
遊蕩のためにコンドームを使う	32	66	13	31	28	67	5	9

(人)

コンドームの使用状況

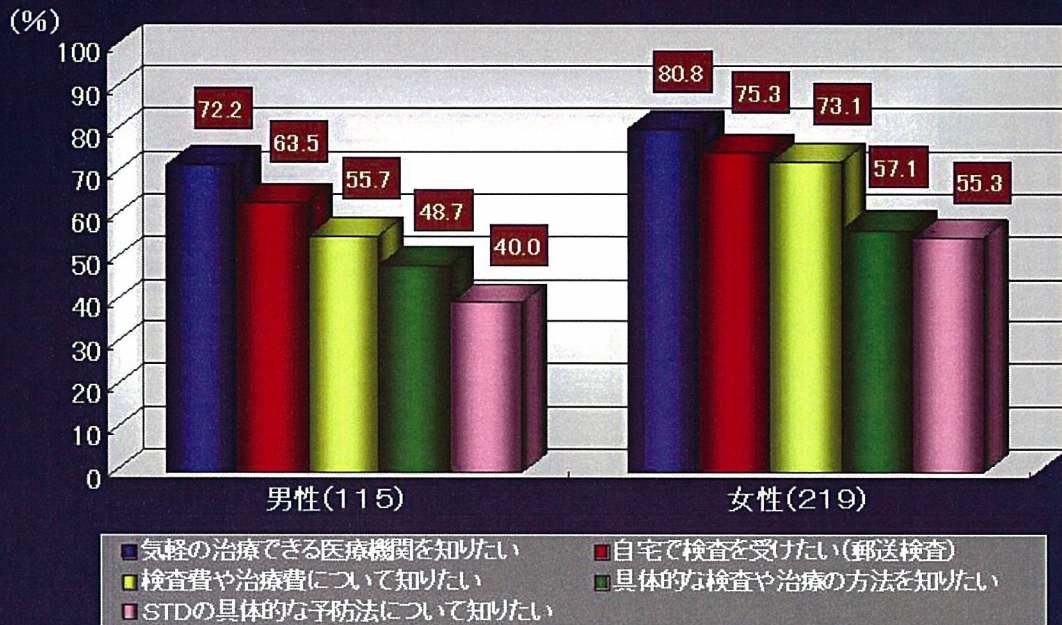


性感染症の検査や治療について望むことは何ですか？（複数回答可）

	アースディ		アースガーデン		大学学園祭		クイマifestain [®] #etc.	
	男性(47)	女性(102)	男性(22)	女性(34)	男性(37)	女性(72)	男性(9)	女性(11)
気軽に受診できる医療機関を知りたい	37	87	14	22	25	58	7	10
保健所や保健センターで検査を受けたい	14	25	7	6	13	13	3	3
病院で検査を受けたい	14	32	6	3	6	18	2	4
学校の保健室や相談室で検査を受けたい	6	9	1	7	8	10	1	3
自宅で検査をしたい(郵送での検査)	30	82	12	22	25	53	6	8
休日や夜間でも検査を受けたい	18	51	3	8	15	17	5	3
紙の保護罩を使わないで検査・治療したい	13	30	7	14	17	52	2	10
具体的な検査や治療の方法を知りたい	22	65	11	18	16	37	7	5
検査費や治療費について知りたい	23	77	14	25	21	50	6	8
STDの具体的な予防法について知りたい	16	59	10	17	13	39	7	6
その他	0	1	0	0	0	1	0	0

(人)

性感染症の検査・治療について望むこと‘ベスト5’

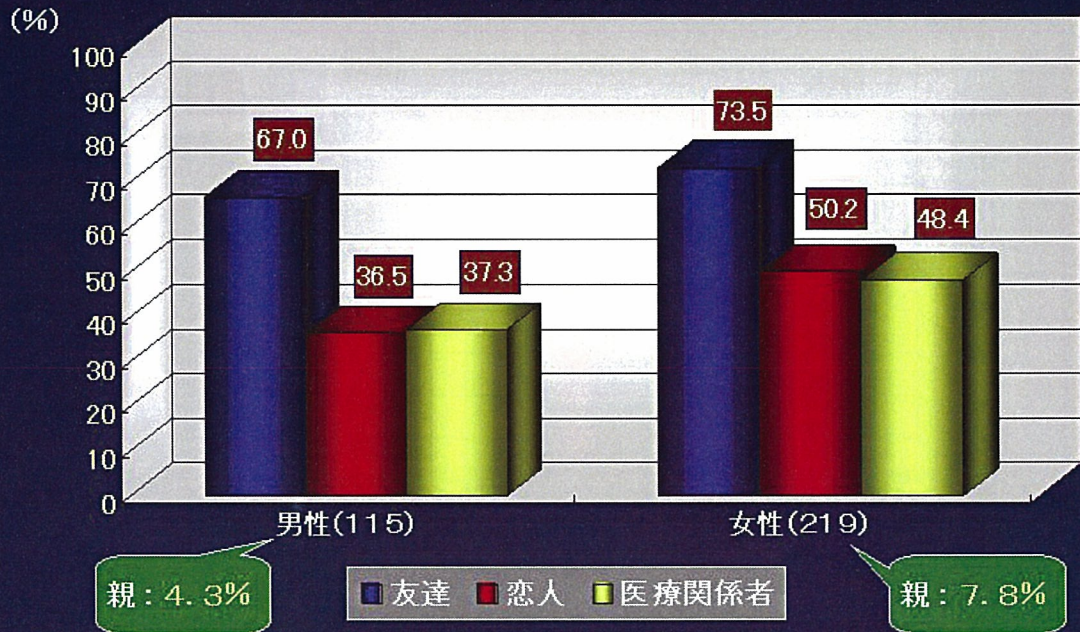


性に関する事で困った時に相談する相手は？ (複数回答可)

	アースディ		アースガーデン		大学学園祭		ジャマイカフェスティバル等	
	男性(47)	女性(102)	男性(22)	女性(34)	男性(37)	女性(72)	男性(9)	女性(11)
友達	34	75	12	21	23	57	8	8
親	1	8	1	6	3	3	0	0
恋人	22	54	6	15	11	36	3	5
兄弟姉妹	4	9	2	4	3	3	1	1
教師	0	1	0	0	0	2	0	0
医療関係者	18	51	5	17	18	32	2	6
携帯/ネット相談	13	24	6	8	12	24	1	2
その他	1	0	1	0	1	1	0	0

(人)

性に関する相談相手‘ベスト3’



性行動に関するアンケート

アンケートにご協力をお願いいたします。回答は無記名であり、個人の回答内容の秘密は厳守します。内容は統計的に処理し数値として用いますので、あなた個人に迷惑が及ぶことはありません。答えにくい項目もありますが、ありのままお答え下さるようお願いいたします。またアンケートに答えないことで今回の検査などであなたに不利になることはありません。

性感染症に関する特定感染症予防指針の推進に関する研究

Q1 あなたの性行動に関することについてお聞きします。以下の項目について当てはまる所に○をつけてください。

- 1 () 今、「性感染症かも？」と気になる症状がある。
- 2 () 今までに、性感染症の検査を受けたことがある。
(受けた所すべてに○をつけてください (病院、診療所、保健所、自己検査))
- 3 () 性感染症の治療を受けたことがある。
- 4 () セックス (膣・肛門性交) の時、コンドームを使わないことがある。
- 5 () フェラチオの時コンドームを使わない。
- 6 () 性感染症予防のためにコンドームを使う。
- 7 () 避妊 (妊娠をさける) のためにコンドームを使う。
- 8 () 挿入しなくても (フェラチオ、クニニリングスで) 性感染症がうつることが心配だ。
- 9 () コンドームをしてもうつることのある性感染症 (ヘルペス、コンジローマ、梅毒) が心配だ。

10 () 自分や相手がアルコールを飲んで、セックスをすることがある。

Q2 性感染症の検査や治療について覚むことは何ですか？ 次のうち自分に当てはまると思うものにいくつでも○をつけてください。

- 1 () より気軽に治療できる医療機関を知りたい
- 2 () 保健所や保健センターで検査を受けたい
- 3 () 病院で検査を受けたい
- 4 () 学校の保健室や相談室で検査を受けたい
- 5 () 自宅で検査をしたい (検査容器の持ち帰りや郵送での検査)
- 6 () 休日や夜間でも検査を受けたい
- 7 () 親の保険証を使わないで検査・治療したい
- 8 () 具体的な検査や治療の方法を知りたい
- 9 () 検査費や治療費について知りたい
- 10 () 性感染症の具体的な予防法について知りたい
- 11 () その他 ()

Q3 あなたが性に関することで困ったときに相談したいのは誰ですか？ 次のうち、自分に当てはまると思うものにいくつでも○をつけてください。

- 1、ともだち 2、親 3、彼・彼女 4、きょうだい 5、教師 6、病院の先生やナース
- 7、携帯電話やインターネットでの相談 8、その他 ()

Q4 あなた自身についてお聞きします。適当な所に○をつけたり数字を書き込んでください。

- 1、性別 () 男性 () 女性 () その他
- 2、年齢 () 歳
- 3、今までのセックス (フェラチオ、クニニリングスを含む) の相手
異性のみ ・ 同性のみ ・ 異性と同性のどちらでも
- 4、初めてのセックス (フェラチオだけの場合や風俗でのサービスも含む)
は何歳ですか？ () 歳
- 5、この1年間で、セックス (フェラチオだけの場合や風俗でのサービスも含む) は、
何人としましたか？ () 人

Q5 今後あなたがしたいと思うことは、いくつでも○をつけて下さい。

- 1 () この検査で性感染症と言われたら、症状がなくなっても、医療機関へ行く。
- 2 () 性感染症かも？ と思ったら、だれかに相談する
- 3 () 性感染症かも？ と思う症状があったら早めを受診する。
- 4 () セックスの相手に、性感染症の検査をすすめる。
- 5 () 友だちに、性感染症の検査をすすめる。
- 6 () セックスでは、必ず、コンドームを使う。

アンケートは以上です。ご協力ありがとうございました。

なお、このアンケートや今回の検査についてや、性に関することでご意見やご感想など、何かありましたら御自由にお書き下さい。

検査結果確認カード 紛失厳禁 (` `) /

検査結果
照会開始日

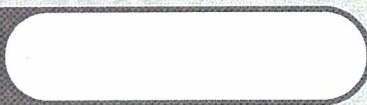


<http://www.kensa.org/>

携帯電話からもアクセスできます。QRコードで簡単アクセス！



あなたのID



この件に関するお問い合わせ先

東京都文京区本郷3-14-10 泰生ビル5階
財団法人 性の健康医学財団内
性感染症に関する特定感染症予防指針の推進に関する研究班
TEL:03-3813-4098

陽性の場合は必ず協力医療機関で治療してください

検査結果ログイン

■ このサービスについて

- [性感染症について](#)
- [性感染症検査の必要性について](#)
- [性器クラミジア感染症とは？](#)
- [淋菌感染症とは？](#)
- [検査結果が陽性だったら](#)
- [治療施設リスト](#)
- [メール相談](#)

このサービスについて

このサービスは青少年に対して無症候感染症の情報提供をするため「性感染症の効果的な蔓延防止に関する研究」(主任研究者:東京慈恵医科大学 小野寺昭一)が企画・運営しております。

・このサービスに関する問い合わせ
東京都文京区本郷3-14-10泰生ビル5階
財団法人 性の健康医学財団内
性感染症の効果的な蔓延防止に関する研究班
TEL 03-3813-4098
月・火・木 10:00~17:00

◀ [トップへ戻る](#)

検査結果ログイン

■ このサービスについて

- [性感染症について](#)
- [性感染症検査の必要性について](#)
- [性器クラミジア感染症とは？](#)
- [淋菌感染症とは？](#)
- [検査結果が陽性だったら](#)
- [治療施設リスト](#)
- [メール相談](#)

性感染症について

性感染症 (STD) はセックス (口を使ったオーラルセックスも含みます) によって細菌やウイルス、寄生虫などが感染する病気で、今、日本では若い人達の性感染症の増加が大きな問題になっています。

代表的な性感染症には、性器クラミジア感染症や淋菌感染症 (淋病)、性器ヘルペス、梅毒などがありエイズも性感染症に含まれます。

性感染症にかかると男性では尿道炎や精巣上体炎 (副睾丸炎) をおこし、女性では子宮頸管炎や卵管炎をおこして不妊や異常妊娠の原因になったりします。

また、性器クラミジアなどの性感染症にかかるとエイズに3~5倍かかりやすいと言われています。

[◀ トップへ戻る](#)

検査結果ログイン

■ このサービスについて

- [性感染症について](#)
- [性感染症検査の必要性について](#)
- [性器クラミジア感染症とは？](#)
- [淋菌感染症とは？](#)
- [検査結果が陽性だったら](#)
- [治療施設リスト](#)
- [メール相談](#)

性感染症検査の必要性について

性感染症にかかった場合、はっきりとした症状がでないことも珍しくはありません。最も多い性器クラミジア感染症では、女性の80%、男性の20%は症状に気が付かないと言われており、治療を受けないうちに病気が進んで腹膜炎を起こしたり、子供ができない身体になってしまったりすることもあります。コンドームをきちんと使っていない場合や複数のパートナーがいる場合は、性感染症にかかる可能性が高くなりますので、例え症状がなくても適切な検査を受けることが必要です。

私達は、性感染症が心配な方や、検査を受けたくてもなかなか受けられない人達が性感染症にかかっているかどうかを検査し、もし感染している場合は、できるだけ早く適切な治療を受けることができるように支援するシステムを作ろうとしています。このホームページをみて検査を受けたいと思った方は、費用を負担することなく検査ができますので、ぜひ多くの若い方に検査を受けていただきたいと思います。

[◀ トップへ戻る](#)

検査結果ログイン

■ このサービスについて

- [性感染症について](#)
- [性感染症検査の必要性について](#)
- [性器クラミジア感染症とは？](#)
- [淋菌感染症とは？](#)
- [検査結果が陽性だったら](#)
- [治療施設リスト](#)
- [メール相談](#)

性器クラミジア感染症とは？

この病気は、日本でもまた、世界的にも最も多い性感染症です。クラミジア・トラコマティスという病原体による性感染症で、男性では尿道炎、女性では子宮頸管炎を最初におこします。潜伏期間は1～3週間で、男性では尿道から分泌物(ウミ)がでてきます。淋病では黄色っぽいウミが大量にでて、排尿の時の痛みも非常に強いのに比べ、クラミジアではサラサラした水っぽいウミで注意をしないと気が付かないこともあります。排尿痛は強くなく、少し尿道が痒いという程度の症状しかありません。女性ではさらに症状がはっきりせず、多少、おりものが増えたという程度のことが多く、気が付かない間に不妊や子宮外妊娠、腹膜炎などの原因となることがあります。性器クラミジアが原因となって急性腹症(我慢できないような強い腹痛を起こして吐いたりすることもあります。時には緊急で手術が必要になります。)を起こし、救急車で病院に運ばれることもあります。

[◀ トップへ戻る](#)

検査結果ログイン

■ このサービスについて

- [性感染症について](#)
- [性感染症検査の必要性について](#)
- [性器クラミジア感染症とは？](#)
- [淋菌感染症とは？](#)
- [検査結果が陽性だったら](#)
- [治療施設リスト](#)
- [メール相談](#)

淋菌感染症とは？

淋病という名前で知られているように、昔からある代表的な性感染症で、淋菌が原因で発症します。

性器クラミジア感染症と同じように、男性では尿道炎、女性では子宮頸管炎を最初に起こします。

潜伏期間は3日から7日で、男性では尿道からの黄色っぽいウミが大量に出て、強い排尿痛があります。

女性では黄色で濃いおりものがみられますが、症状に気が付かないことも珍しくはありません。

男性では副睾丸炎の原因となり、女性では子宮内膜炎や不妊の原因となります。

また、淋菌が目に入った場合は、角膜炎や結膜炎を起こし、視力障害の原因になることもあります。

[↑ トップへ戻る](#)

検査結果ログイン

■ このサービスについて

- [性感染症について](#)
- [性感染症検査の必要性について](#)
- [性器クラミジア感染症とは？](#)
- [淋菌感染症とは？](#)
- [検査結果が陽性だったら](#)
- [治療施設リスト](#)
- [メール相談](#)

検査結果が陽性だったら

今回あなたは、クラミジアの検査結果が陽性でしたが、できるだけ早い時期に治療を受けることをおすすめします。性器クラミジア感染症は薬にもよりますが、1回から長くても2週間程度薬を飲むだけで確実に治すことができます。

安心して受診できるクリニックの名簿を次に示していますので、封筒を受け取る際にもらったIDカードを持ってクリニックに行き、それを提示して下さい。各クリニックの先生には、今回のイベントでの検査後にIDカードをもって受診する人がいるかも知れないことについてすでにお願ひしてあります。また、名簿にない病院を受診する場合にはIDカードは持っていく必要はありません。

治療費は自分で支払うこととなりますが、保険証を使った場合は3000円から3500円程度で済むと思います。保険証が使えない場合は自費診療となりますが、1万円を超えることがあるかも知れません。治療のことやお金のことで心配な時は前もってクリニックに電話をして確かめても良いと思います。親から保険証を借りにくい時は、男性であれば「尿道や生殖器が痒い(尿道は雑菌が入っても炎症を起こすことがあるので、尿道に異常があっても性感染症と言い切れない)とか、女性であれば「膣が痒い(性感染症でなくても膣の炎症で痒いことがある)」とか「カンジダっぽい(性行為がなくてもカンジダに感染することがある)」などと、多少ボカした表現で保険証を借りてみるのも良いかもしれません。受診した後は、「雑菌が入って尿道炎だって」とか「カンジダだって」と言っておけば良いでしょう。

また、保険証を使った場合、病名が被保険者(通常は両親)に通知されるかどうかですが、通常はされません。どうしても不安であれば、担当医にあなたの希望を告げ相談するか、最初に受付で「病院の名前を書かないで下さい」と言えば良いでしょう。

何よりも大切なことは、あなたが早く治療を受けて将来的に不妊症などの合併症が起きることを予防すること、そしてあなた自身が感染源となって性感染症をパートナーへうつすことを避けなければならないということです。クラミジアに感染していると、感染していない人に比べHIVの感染率が3倍に上がることももう一度考えて欲しいと思います。

[↑ トップへ戻る](#)

検査結果ログイン

このサービスについて

- ・ [性感染症について](#)
- ・ [性感染症検査の必要性について](#)
- ・ [性器クラミジア感染症とは？](#)
- ・ [淋菌感染症とは？](#)
- ・ [検査結果が陽性だったら](#)
- ・ [治療施設リスト](#)
- ・ [メール相談](#)

安心して治療が受けられる協力医療機関リスト

※必ず事前に電話で診療時間を確認してください。

■東京都

・尾関皮膚泌尿器科(泌尿器科、皮膚科)
〒135-0048 江東区門前仲町2-6-2 幸栄ビル3F [\[Map\]](#)
TEL:03-3630-1241
担当医師:尾関全彦
(月)~(金)9:00~13:00、14:00~17:00
(土)9:00~13:00
(木)(日)休診

・赤枝六本木診療所(産婦人科、性病科) [\[HP\]](#)
〒106-0046 港区元麻布3-1-30 [\[Map\]](#)
TEL:03-3405-1388
担当医師:赤枝恒雄
(月)~(土)9:00~12:30、15:00~18:00
(日)(祭)9:00~12:00
(木)休診
※受付は30分前におすませください

・佐々木医院(医療法人ルーチェ会)(産婦人科、性病科)
〒111-0032 台東区浅草5-33-7 [\[Map\]](#)
TEL:03-3872-6776
担当医師:佐々木寛
(月)~(金)9:00~11:30、13:00~15:30
(金)のみ13:30~17:30
(土)13:00~15:30
(日)(祝)(水)午後(土)午前休診、第1、3、5(土)休診

・細部医院(泌尿器科、性病科)
〒113-0031 文京区根津1-1-15 [\[Map\]](#)
TEL:03-3822-6858
担当医師:細部高英
(月)~(金)9:00~12:30、15:00~19:00
(土)9:00~12:00、13:00~15:00
(木)(日)(祭)休診

・新宿さくらクリニック(性病科) [\[HP\]](#)
〒169-0073 新宿区百人町2-11-22 [\[Map\]](#)
TEL:03-3364-6333
担当医師:澤村正之
(月)~(金)10:00~12:00、14:30~17:30
(土)10:00~12:00
(水)16:30まで、(日)(祝)(祭)毎月最終(土)休診

[◀ トップへ戻る](#)

検査結果ログイン

このサービスについて

- ・ 性感染症について
- ・ 性感染症検査の必要性について
- ・ 性器クラミジア感染症とは？
- ・ 淋菌感染症とは？
- ・ 検査結果が陽性だったら
- ・ 治療施設リスト
- ・ メール相談

安心して治療が受けられる協力医療機関リスト

※必ず事前に電話で診療時間を確認してください。

■兵庫県

・原泌尿器科病院(泌尿器科) [HP]
〒650-0012 神戸市中央区北長狭通5丁目7-17
TEL:078-371-1203
担当医師:岡 伸俊
月～土:9:30～12:00
月火水金:17:00～19:00
木、土 午後休診

・三田・寺袖泌尿器科医院(泌尿器科)
〒651-1114 神戸市北区鈴蘭台西町1丁目27-2
TEL:078-593-0205
担当医師:三田 俊彦
月～土:9:00～12:00
月火水金:17:00～19:00
木、土 午後休診

・小田泌尿器科(泌尿器科)
〒657-0028 神戸市灘区森後町3丁目5-30
TEL:078-854-5115
担当医師:小田 芳経
月～土:9:30～12:30
月水金:16:30～19:30
火、木、土 午後休診

・安野泌尿器科医院(泌尿器科)
〒654-0151 神戸市須磨区北落合2丁目10-5
TEL:078-791-7200
担当医師:安野 博彦
月～土:9:00～12:15
月水金:16:45～19:00
火、木、土 午後休診

・神戸市立中央市民病院泌尿器科(泌尿器科) [HP]
〒650-0046 神戸市中央区港島中町4丁目6
TEL:078-302-5110(思春期外来専用)
担当医師:石川 英二
思春期外来予約受付(電話)9:00～17:00
第2・第4木曜日14:00～16:30(予約制で1人30分)
思春期外来

・石川クリニック(泌尿器科) [HP]
〒658-0054 神戸市東灘区御影中町3-1-8
TEL:078-854-3322
担当医師:石川 英二
月～土:9:30～12:30
月火水金 16:00～18:00

・林 産婦人科(産婦人科) [HP]
〒654-0052 神戸市須磨区行幸町4丁目2-7

TEL:078-731-0730

担当医師:林 弘平

月火水金 9:00~13:30 木土 9:00~12:00

月火水金 15:00~17:00 木 14:00~17:00

・松岡産婦人科クリニック(産婦人科) [HP]

〒651-1221 神戸市北区緑町1丁目6-18

TEL:078-582-0003

担当医師:松岡 謙二

月火水金土 9:00~12:00

月水木 18:00~20:00(火金土 午後休診)

木午前 休診、火、金、土 午後休診

・レディスクリニックハヤシ(産婦人科) [HP]

〒650-0037 神戸市中央区明石町32明海ビル901

TEL:078-393-8840

担当医師:林 知恵子

月火水金土 9:30~13:00

月火水金土 15:00~17:30

木 休診

・山口レディスクリニック(産婦人科) [HP]

〒650-0001 神戸市中央区加納町3丁目4-7

TEL:078-391-2246

担当医師:山口 幸俊

月火木金土 10:00~13:00・14:20~16:00

月火木金 17:00~19:00

水、土午後 休診

・川口レディースクリニック(産婦人科) [HP]

〒657-0846 神戸市灘区岩屋北町7-1-30-201

TEL:078-881-8208

担当医師:川口 恵子

月~土 9:30~12:30

月火水金 16:00~18:30

木、土 午後休診

◀ [トップへ戻る](#)

検査結果ログイン

このサービスについて

- ・ 性感染症について
- ・ 性感染症検査の必要性について
- ・ 性器クラミジア感染症とは？
- ・ 淋菌感染症とは？
- ・ 検査結果が陽性だったら
- ・ 治療施設リスト
- ・ メール相談

安心して治療が受けられる協力医療機関リスト

※必ず事前に電話で診療時間を確認してください。

■大阪府

・近畿大学医学部附属病院(泌尿器科) [HP]
〒589-8511 大阪狭山市大野東377-2
TEL:072-366-0221
担当医師:石井徳味
月～金 8:45～2:00
土 9:00～11:00

・和泉市立病院(泌尿器科) [HP]
〒594-0071 和泉市府中町4-10-10
TEL:0725-41-1331
担当医師:岩井謙仁
月～金(受付)8:00～11:00
(診察)9:00～5:15

・大国診療所(泌尿器科)
〒530-0057 大阪市北区曾根崎2-5-24 石見ビル3F
TEL:06-6312-8423
担当医師:大国 剛
月火水金土 10:00～14:00
月火水金 16:00～20:00
木休診

・菅野クリニック(泌尿器科) [HP]
〒590-0024 堺市向陵中町2-6-1 パパパラギョシビル5F
TEL:072-258-0666
担当医師:菅野展史
月～土 9:00～12:00
月水木金 16:30～10:00

・児玉泌尿器科(泌尿器科)
〒590-0028 堺市三国ヶ丘御幸通8 三国ヶ丘ビル4F
TEL:072-222-1717
担当医師:児玉光正
月～土
木土 午後休診

・前川泌尿器科(泌尿器科) [HP]
〒590-0115 堺市茶山台1-6-1ステーションプラザ泉が丘3F
TEL:072-295-3731
担当医師:前川たかし
月火木金土 9:00～12:00
月火木金 17:00～19:00
水休診

・岩佐クリニック(皮膚・泌尿器科) [HP]
〒542-0073 大阪市中央区日本橋1-3-1三共日本橋ビル3F
TEL:06-6213-2841
担当医師:岩佐 厚
月火木金 10:00～13:00 15:00～18:00

金土 9:00～11:30
水休診

・高田皮膚科(皮膚・泌尿器科) [HP]
〒580-0016 松原市上田2-2-22 松原北駅前ビル2F
TEL:072-337-0020
担当医師:高田昌彦
月～土 9:00～12:00
月火水金 17:00～19:30

・三宅婦人科内科医院(産婦人科) [HP]
〒540-0033 大阪市中央区石町1-1-1 天満橋千代田ビル2号館2F
TEL:06-6966-3063
担当医師:甲村弘子
月～土 10:00～13:00
月～金 15:00～18:00

・淵レディースクリニック(産婦人科)
〒590-0021 堺市三国ヶ丘町8-8-15 DIEKABINE 2F
TEL:072-233-8728
担当医師:淵 勲
月～土 9:00～12:30
月火水金 17:00～19:00
木休診

・竹山産婦人科(産婦人科) [HP]
〒590-0113 堺市晴美台3-1-4
TEL:072-292-3500
担当医師:竹山 淳
月火水金土 9:00～12:00
月火金 18:00～20:00
木休診

・早川クリニック(産婦人科)
〒542-0086 大阪市中央区西心斎橋1-4-5 御堂筋ビル3F
TEL:06-6245-2100
担当医師:早川謙一
月火木 9:30～12:40 金～11:00土～12:00
月火木金 15:20～18:00(水16:00～18:00)

◀ [トップへ戻る](#)

厚生労働科学研究費補助金（新興・再興感染症研究事業）
性感染症に関する特定感染症予防指針の推進に関する研究

性の健康相談室を通じての性感染症の蔓延防止に関する研究
分担研究者 松田 静治 （財）性の健康医学財団 理事長

研究要旨

1. 本研究では、1. Eメールによる“性の健康メール相談”を通して、また、2. “性の健康相談室”での個別相談、検診を通してSTD/HIV感染の発見・予防啓発に努め、若年層における性感染症の蔓延防止に貢献することを目的とした。
2. 若い人たちの性の健康を守るためにインターネットのホームページ（携帯サイトを含む）上で募集した“性の健康メール相談”に、平成18年4月～平成19年2月28日の11か月間に寄せられた相談は1,599件で、そのうちの78%が携帯メールであった。相談者の性別は、男性が37%、女性が56%、不明7%。また、年齢別で見ると、10代後半から20代半ばまでが、本メール相談の主たる利用者といえる。若年層に有効な性感染症の予防啓発策を見出すために、相談メールの内容を分析した。
3. 同様にインターネットのホームページ等で相談者を募集した“性の健康相談室”には平成18年4月～平成19年2月の11か月間に63人の相談者が来訪した。相談者の年齢構成は、10歳代3人、20歳代39人、30歳代20人、他1人と、年代別では20歳代が6割強を占めた。性別では男性26人、女性37人で女性の割合が高い。平均年齢は男性28.1歳、女性26.7歳。
4. “性の健康相談室”の情報取得手段としては、インターネットのホームページ（携帯サイトを含む）が7割を占めた。若年層における性感染症の蔓延防止・予防啓発にはインターネットの活用が欠かせないといえよう。
5. STD/HIV感染の診断は、クラミジア抗原（陽性）が7人、淋菌（陽性）1人、のどの拭い液によるクラミジア（陽性）1人の結果となった。HIV、梅毒、HSV、HBV、HCVの感染はなく、クラミジア感染が際立っている。

研究協力者

小島 弘敬（東京都南新宿検査・相談室）
堀口 雅子（主婦会館クリニック）
堀口 貞夫（主婦会館クリニック）

A. 研究目的

本研究では、1. 性的活動が活発な若い人たちの生活に今や必要不可欠な情報伝達ツールとなったEメールによる“性の健康メール相談”を通して、また、2. “性の健康相談室”での個別相談、検診を通して

STD/HIV感染の発見・予防啓発に努め、若年層における性感染症の蔓延防止に貢献することを目的とした。

B. 対象・方法

1. Eメールによる“性の健康メール相談”

インターネット・ホームページおよび携帯電話用ホームページのサイト上の専用フォームより相談メールを募集し、相談にあたった。対象は不特定。

2. “性の健康相談室”での個別相談、検診

ホームページ（携帯サイトを含む）での募集、保健