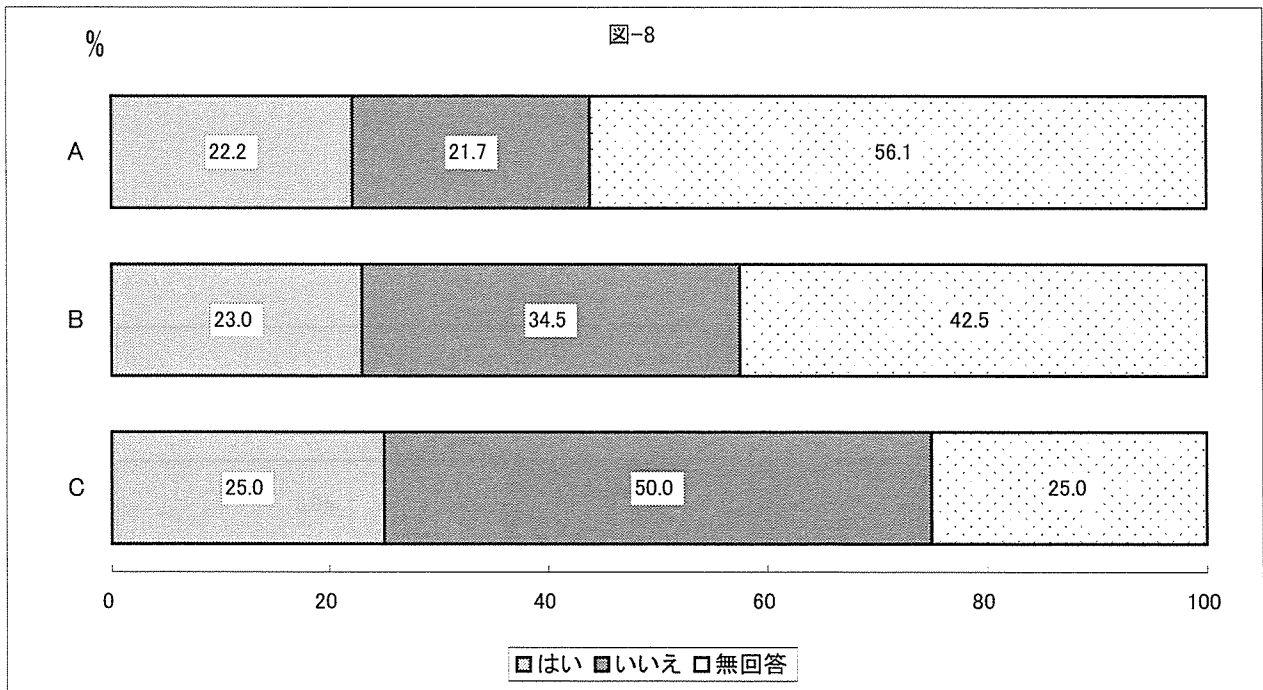


8. 次の職種に対して、がん告知および告知後の患者に対する心の支援に関する教育・研修を定期的に行っている

研修医・レジデント

回答		はい	いいえ	無回答	合計
A	N	47	46	119	212
	%	(22.2)	(21.7)	(56.1)	(100)
B	N	26	39	48	113
	%	(23.0)	(34.5)	(42.5)	(100)
C	N	3	6	3	12
	%	(25.0)	(50.0)	(25.0)	(100)



A : その他の病院

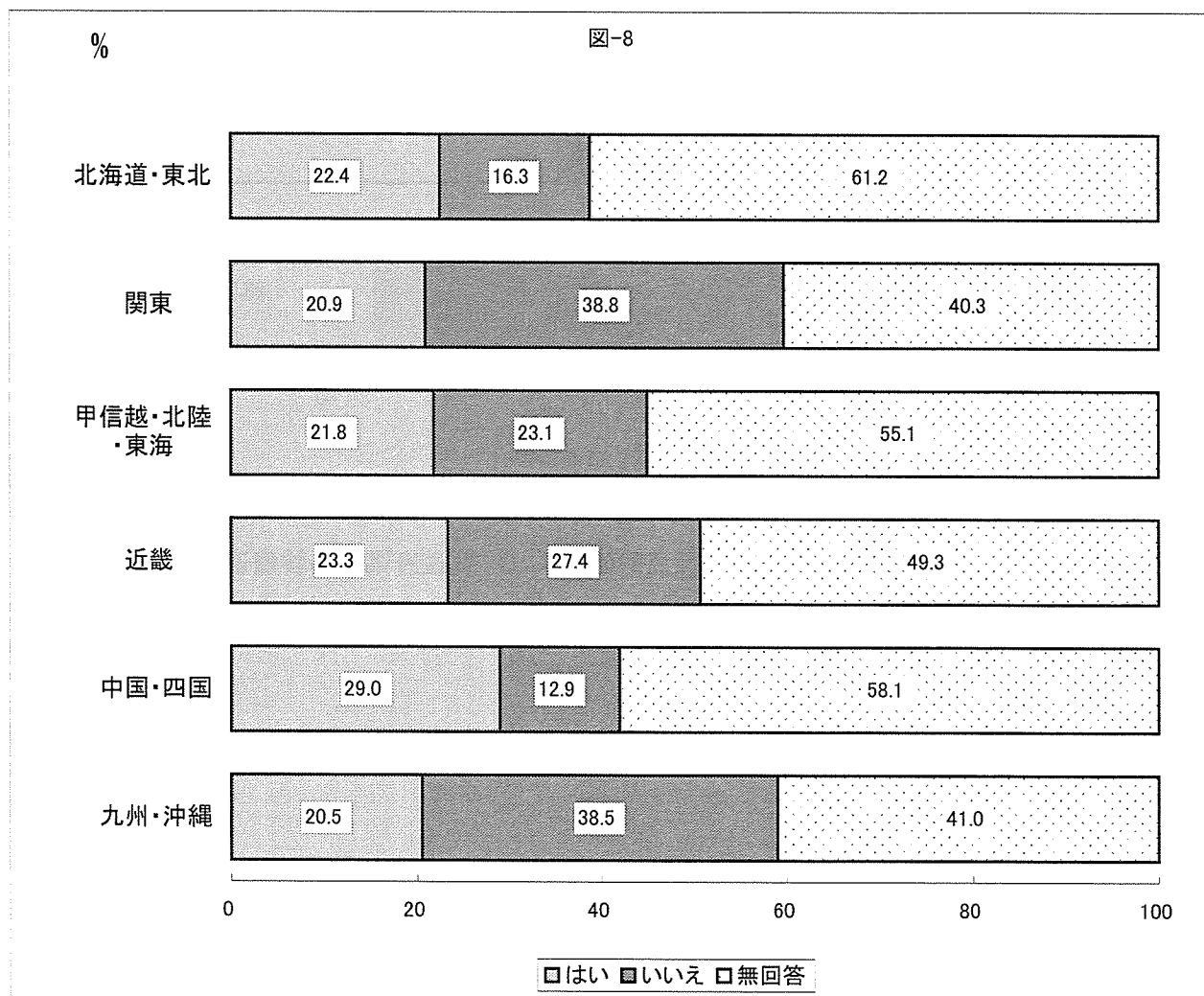
B : 地域がん診療連携拠点病院

C : 都道府県がん診療連携拠点病院

8. 次の職種に対して、がん告知および告知後の患者に対する心の支援に関する教育・研修を定期的に行っている

研修医・レジデント

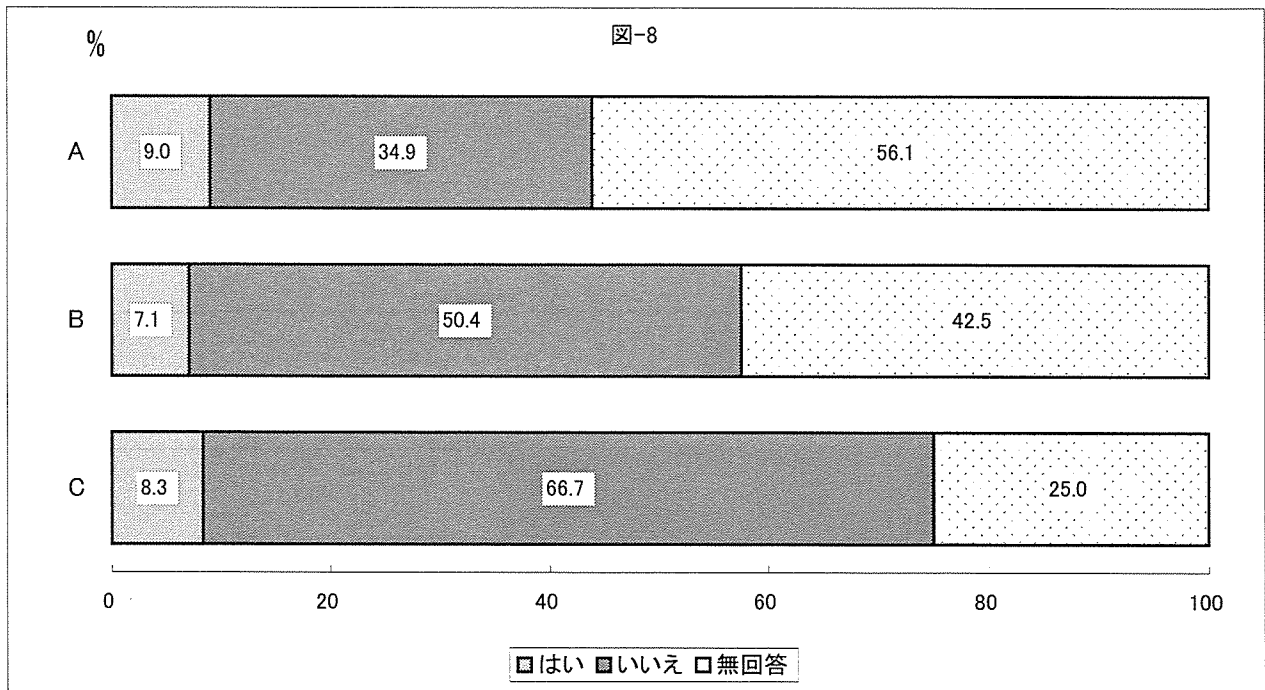
回答		はい	いいえ	無回答	合計
北海道・東北	N	11	8	30	49
	%	(22.4)	(16.3)	(61.2)	(100)
関東	N	14	26	27	67
	%	(20.9)	(38.8)	(40.3)	(100)
甲信越・北陸・東海	N	17	18	43	78
	%	(21.8)	(23.1)	(55.1)	(100)
近畿	N	17	20	36	73
	%	(23.3)	(27.4)	(49.3)	(100)
中国・四国	N	9	4	18	31
	%	(29.0)	(12.9)	(58.1)	(100)
九州・沖縄	N	8	15	16	39
	%	(20.5)	(38.5)	(41.0)	(100)



8. 次の職種に対して、がん告知および告知後の患者に対する心の支援に関する教育・研修を定期的に行っている

看護師

回答		はい	いいえ	無回答	合計
A	N	19	74	119	212
	%	(9.0)	(34.9)	(56.1)	(100)
B	N	8	57	48	113
	%	(7.1)	(50.4)	(42.5)	(100)
C	N	1	8	3	12
	%	(8.3)	(66.7)	(25.0)	(100)



A : その他の病院

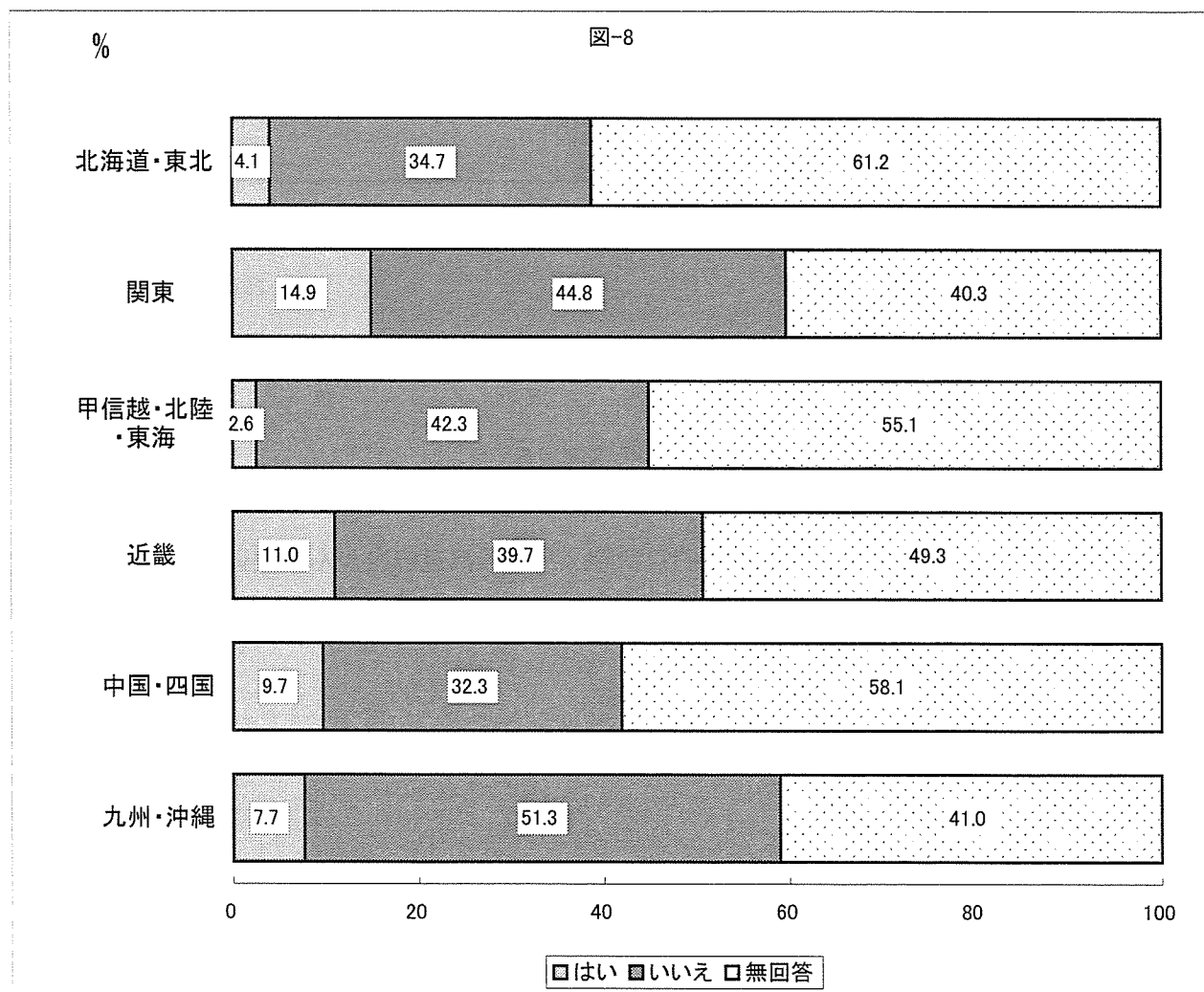
B : 地域がん診療連携拠点病院

C : 都道府県がん診療連携拠点病院

8. 次の職種に対して、がん告知および告知後の患者に対する心の支援に関する教育・研修を定期的に行っている

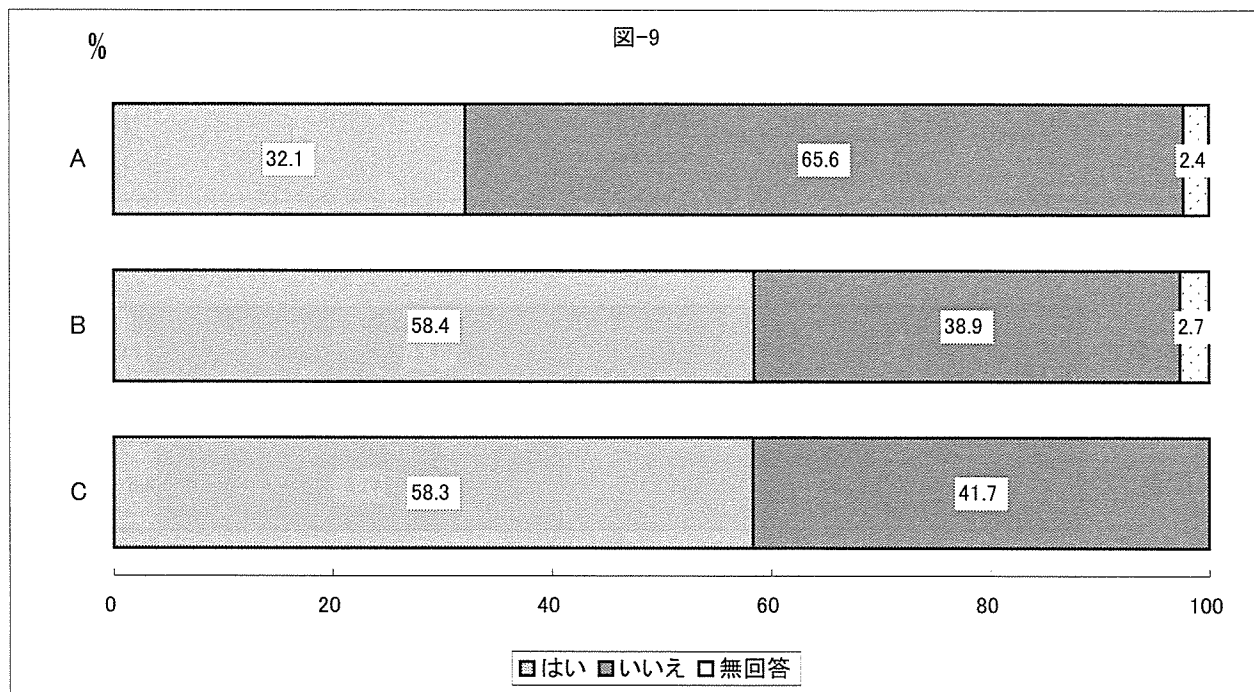
看護師

回答		はい	いいえ	無回答	合計
北海道・東北	N	2	17	30	49
	%	(4.1)	(34.7)	(61.2)	(100)
関東	N	10	30	27	67
	%	(14.9)	(44.8)	(40.3)	(100)
甲信越・北陸・東海	N	2	33	43	78
	%	(2.6)	(42.3)	(55.1)	(100)
近畿	N	8	29	36	73
	%	(11.0)	(39.7)	(49.3)	(100)
中国・四国	N	3	10	18	31
	%	(9.7)	(32.3)	(58.1)	(100)
九州・沖縄	N	3	20	16	39
	%	(7.7)	(51.3)	(41.0)	(100)



9. 精神科医を始めとする、多職種による告知後の患者に対する支援体制がある

回答		はい	いいえ	無回答	合計
A	N	68	139	5	212
	%	(32.1)	(65.6)	(2.4)	(100)
B	N	66	44	3	113
	%	(58.4)	(38.9)	(2.7)	(100)
C	N	7	5		12
	%	(58.3)	(41.7)		(100)



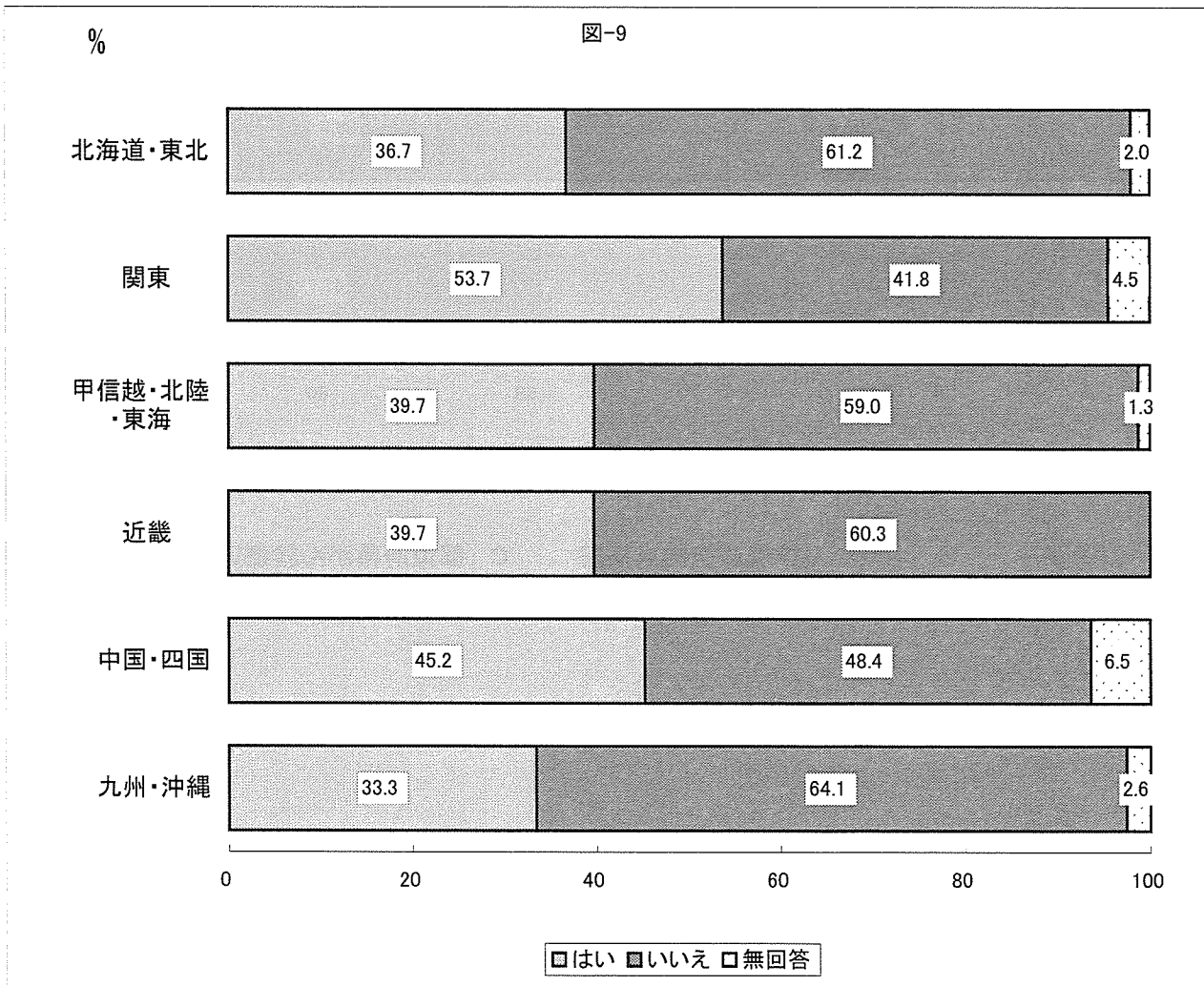
A : その他の病院

B : 地域がん診療連携拠点病院

C : 都道府県がん診療連携拠点病院

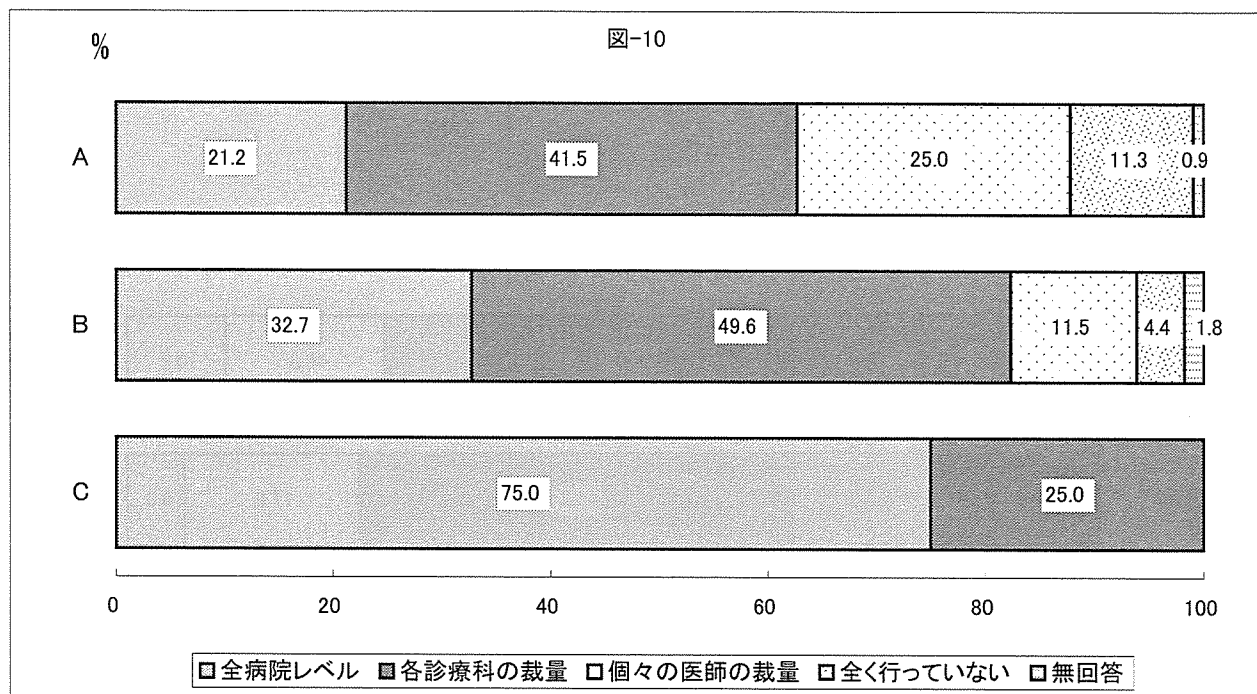
9. 精神科医を始めとする、多職種による告知後の患者に対する支援体制がある

回答		はい	いいえ	無回答	合計
北海道・東北	N	18	30	1	49
	%	(36.7)	(61.2)	(2.0)	(100)
関東	N	36	28	3	67
	%	(53.7)	(41.8)	(4.5)	(100)
甲信越・北陸・東海	N	31	46	1	78
	%	(39.7)	(59.0)	(1.3)	(100)
近畿	N	29	44		73
	%	(39.7)	(60.3)		(100)
中国・四国	N	14	15	2	31
	%	(45.2)	(48.4)	(6.5)	(100)
九州・沖縄	N	13	25	1	39
	%	(33.3)	(64.1)	(2.6)	(100)



10. 各診療科の医師は、該当患者に対して治験への参加に関する情報提供を行っている

回答		全病院 レベル	各診療科 の裁量	個々の医 師の裁量	全く行って いない	無回答	合計
A	N	45	88	53	24	2	212
	%	(21.2)	(41.5)	(25.0)	(11.3)	(0.9)	(100)
B	N	37	56	13	5	2	113
	%	(32.7)	(49.6)	(11.5)	(4.4)	(1.8)	(100)
C	N	9	3				12
	%	(75.0)	(25.0)				(100)



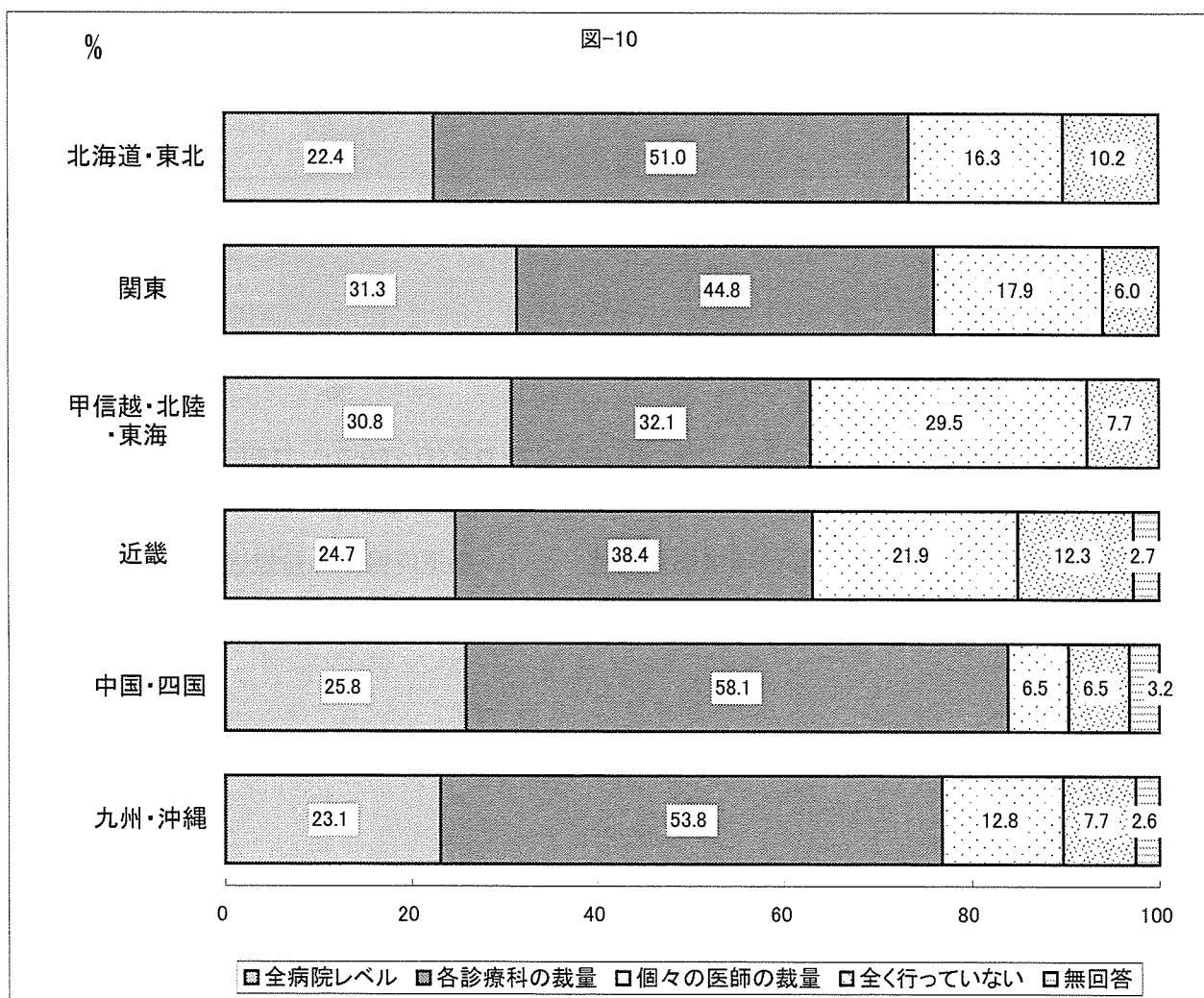
A : その他の病院

B : 地域がん診療連携拠点病院

C : 都道府県がん診療連携拠点病院

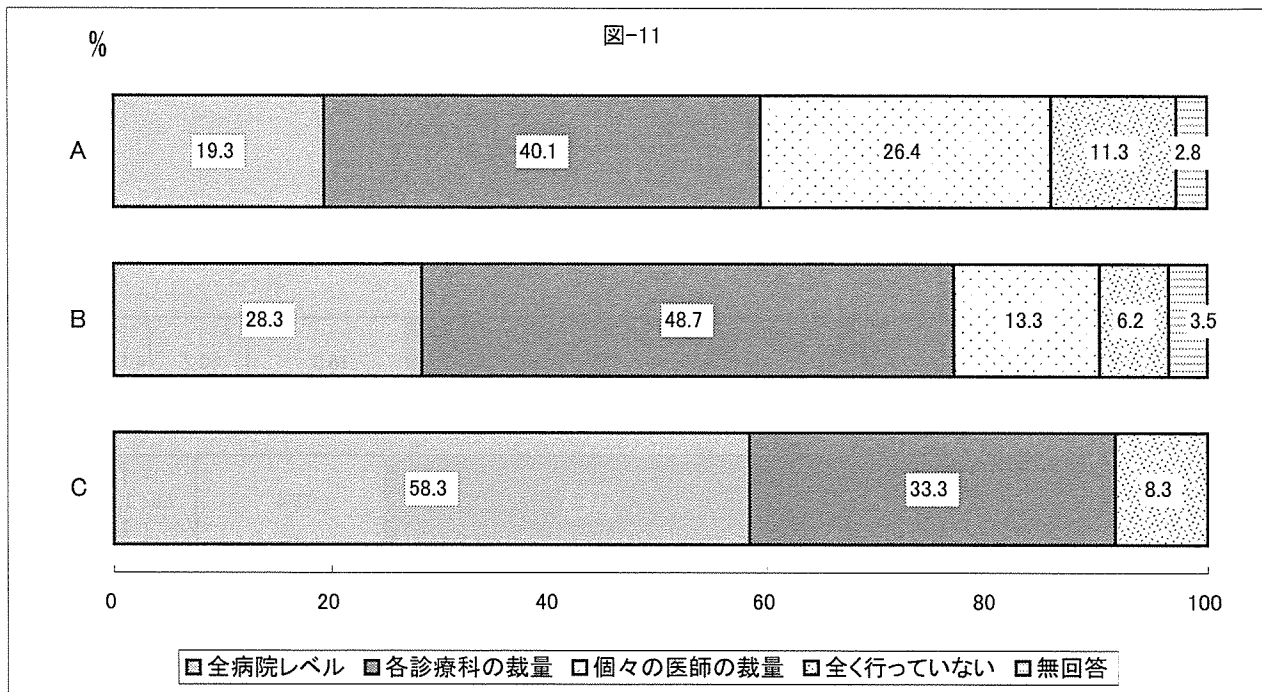
10. 各診療科の医師は、該当患者に対して治験への参加に関する情報提供を行っている

回答		全病院 レベル	各診療科 の裁量	個々の医 師の裁量	全く行って いない	無回答	合計
北海道・ 東北	N	11	25	8	5		49
	%	(22.4)	(51.0)	(16.3)	(10.2)		(100)
関東	N	21	30	12	4		67
	%	(31.3)	(44.8)	(17.9)	(6.0)		(100)
甲信越・ 北陸・東海	N	24	25	23	6		78
	%	(30.8)	(32.1)	(29.5)	(7.7)		(100)
近畿	N	18	28	16	9	2	73
	%	(24.7)	(38.4)	(21.9)	(12.3)	(2.7)	(100)
中国・四国	N	8	18	2	2	1	31
	%	(25.8)	(58.1)	(6.5)	(6.5)	(3.2)	(100)
九州・沖縄	N	9	21	5	3	1	39
	%	(23.1)	(53.8)	(12.8)	(7.7)	(2.6)	(100)



11. 各診療科の医師は、該当患者に対して臨床研究への参加に関する情報提供を行っている

回答		全病院 レベル	各診療科 の裁量	個々の医 師の裁量	全く行って いない	無回答	合計
A	N	41	85	56	24	6	212
	%	(19.3)	(40.1)	(26.4)	(11.3)	(2.8)	(100)
B	N	32	55	15	7	4	113
	%	(28.3)	(48.7)	(13.3)	(6.2)	(3.5)	(100)
C	N	7	4		1		12
	%	(58.3)	(33.3)		(8.3)		(100)



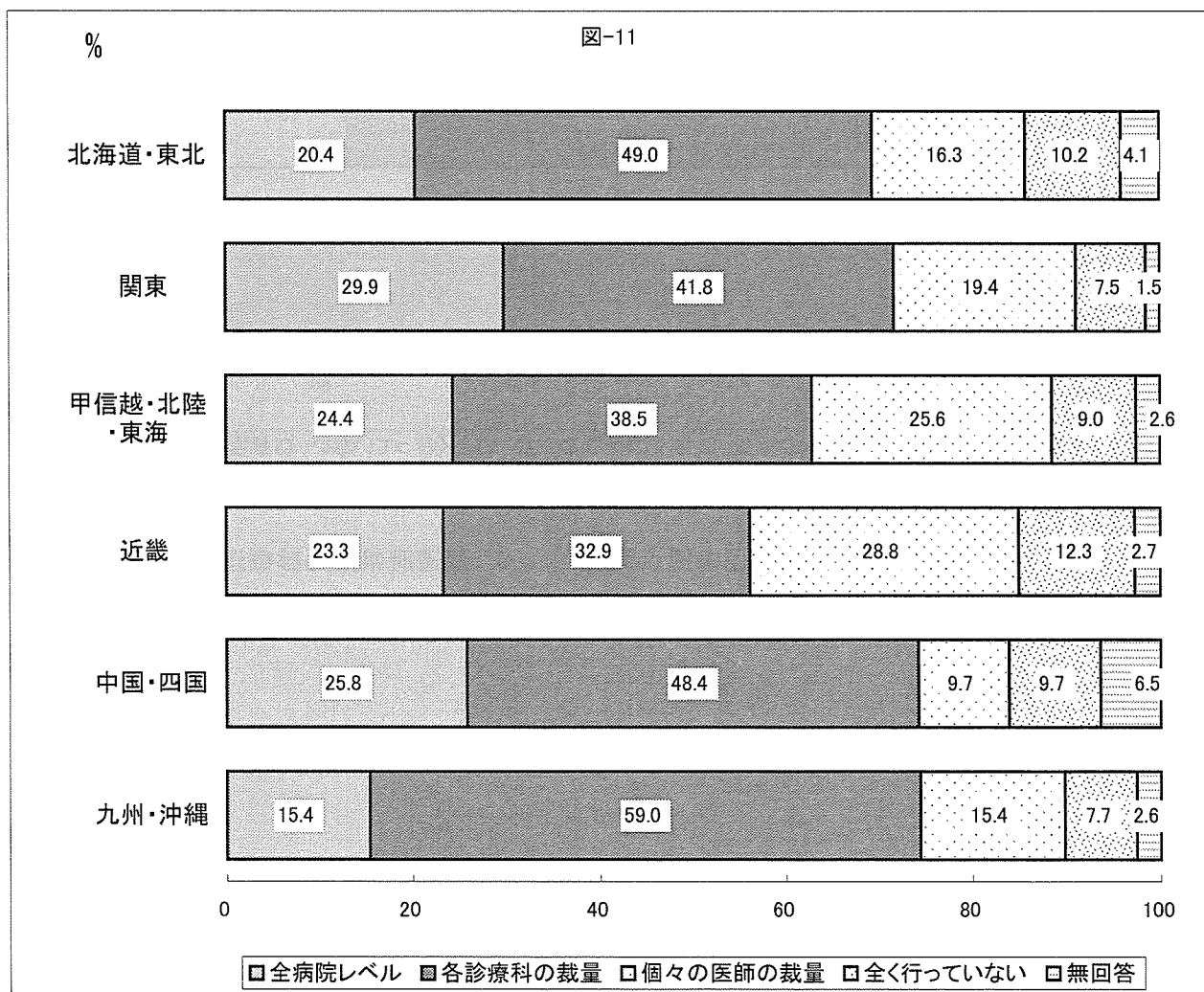
A : その他の病院

B : 地域がん診療連携拠点病院

C : 都道府県がん診療連携拠点病院

11. 各診療科の医師は、該当患者に対して臨床研究への参加に関する情報提供を行っている

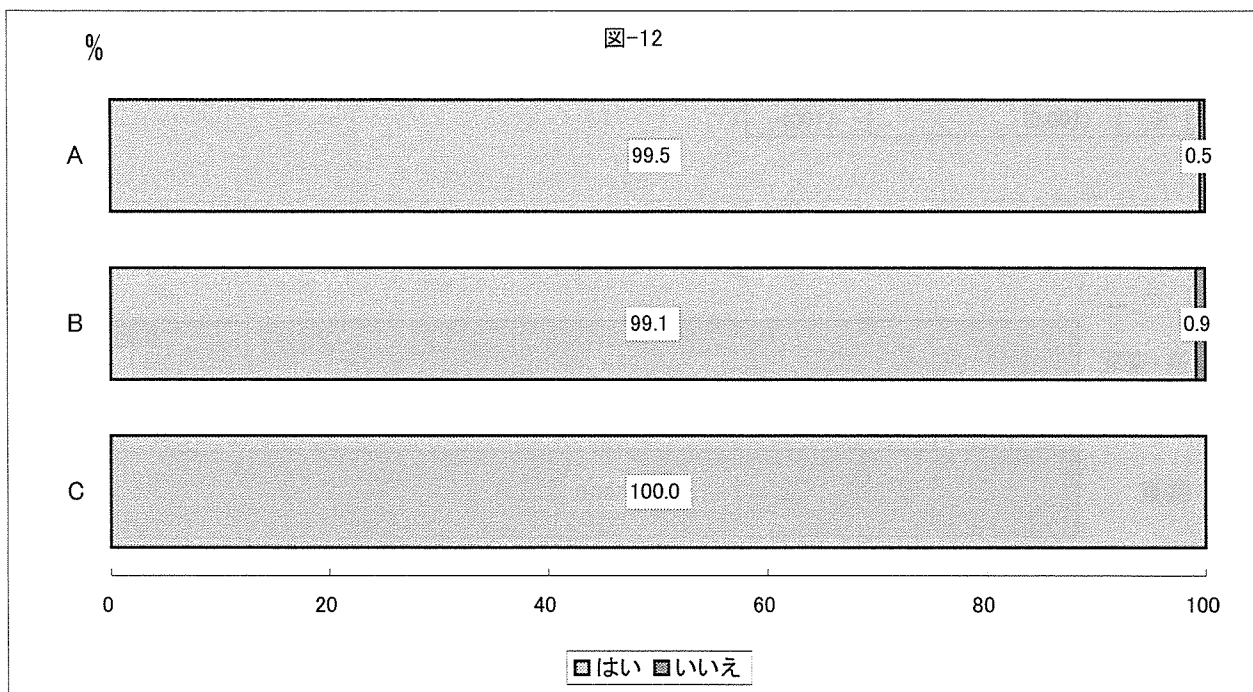
回答		全病院 レベル	各診療科 の裁量	個々の医 師の裁量	全く行って いない	無回答	合計
北海道・ 東北	N	10	24	8	5	2	49
	%	(20.4)	(49.0)	(16.3)	(10.2)	(4.1)	(100)
関東	N	20	28	13	5	1	67
	%	(29.9)	(41.8)	(19.4)	(7.5)	(1.5)	(100)
甲信越・ 北陸・東海	N	19	30	20	7	2	78
	%	(24.4)	(38.5)	(25.6)	(9.0)	(2.6)	(100)
近畿	N	17	24	21	9	2	73
	%	(23.3)	(32.9)	(28.8)	(12.3)	(2.7)	(100)
中国・四国	N	8	15	3	3	2	31
	%	(25.8)	(48.4)	(9.7)	(9.7)	(6.5)	(100)
九州・沖縄	N	6	23	6	3	1	39
	%	(15.4)	(59.0)	(15.4)	(7.7)	(2.6)	(100)



2.2 医療情報の開示

12. 診療録開示の方針が、院内で明文化されている

回答		はい	いいえ	合計
A	N	211	1	212
	%	(100)	(0.5)	(100)
B	N	112	1	113
	%	(99.1)	(0.9)	(100)
C	N	12		12
	%	(100.0)		(100)



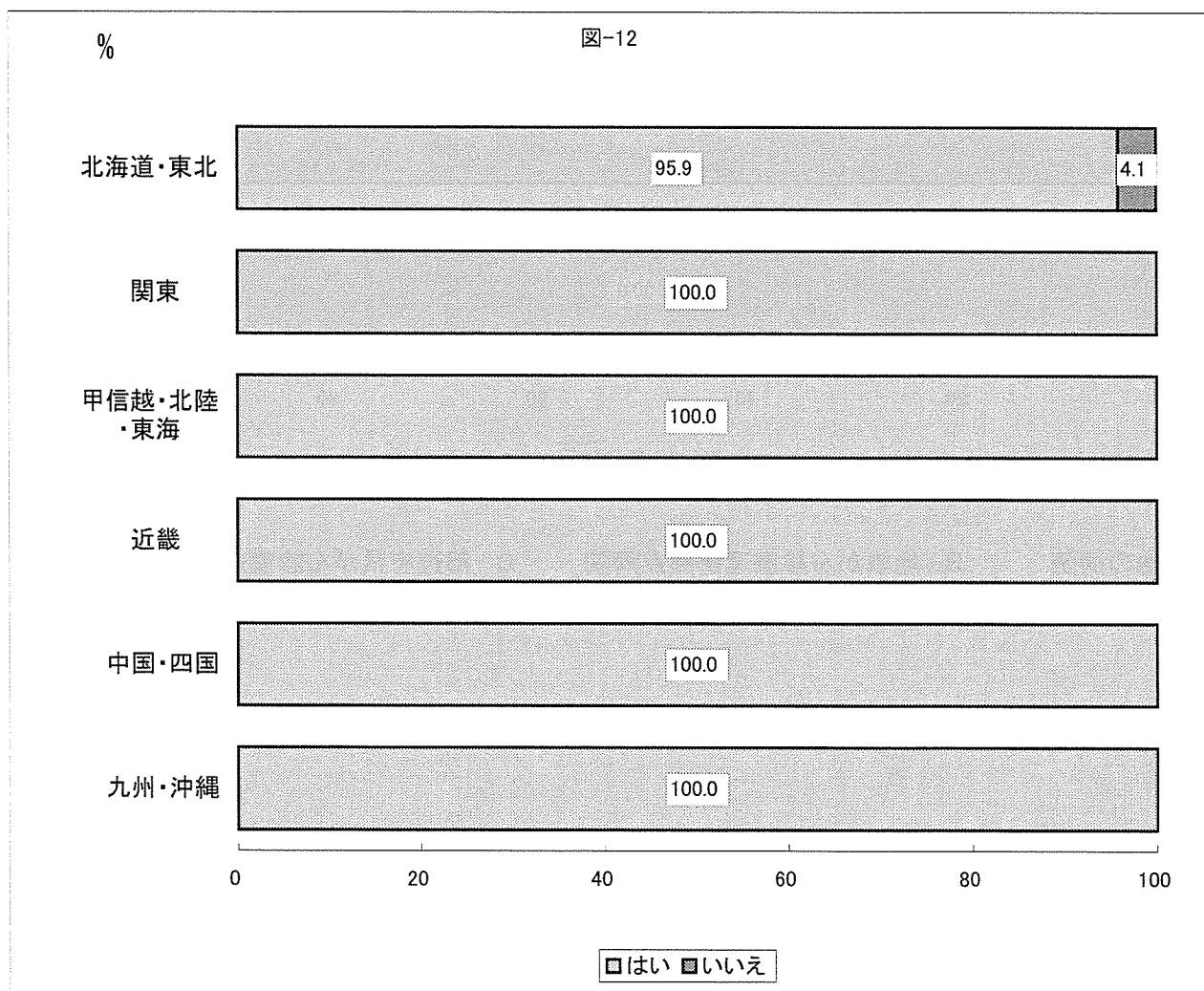
A : その他の病院

B : 地域がん診療連携拠点病院

C : 都道府県がん診療連携拠点病院

12. 診療録開示の方針が、院内で明文化されている

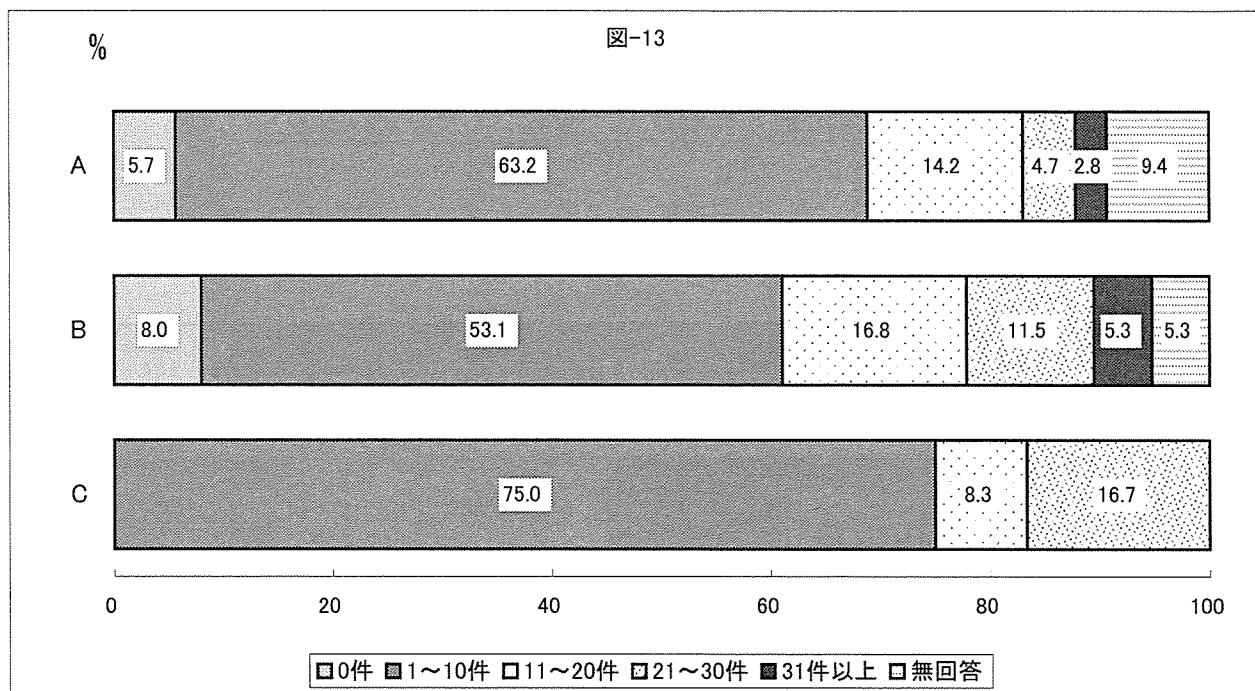
回答		はい	いいえ	合計
北海道・東北	N	47	2	49
	%	(96)	(4.1)	(100)
関東	N	67		67
	%	(100.0)		(100)
甲信越・北陸・東海	N	78		78
	%	(100.0)		(100)
近畿	N	73		73
	%	(100)		(100)
中国・四国	N	31		31
	%	(100.0)		(100)
九州・沖縄	N	39		39
	%	(100.0)		(100)



13. 平成16年度における診療録開示請求の件数

回答範囲:0~93件

回答		0件	1~10件	11~20件	21~30件	31件以上	無回答	合計
A	N	12	134	30	10	6	20	212
	%	(5.7)	(63.2)	(14.2)	(4.7)	(2.8)	(9.4)	(100)
B	N	9	60	19	13	6	6	113
	%	(8.0)	(53.1)	(16.8)	(11.5)	(5.3)	(5.3)	(100)
C	N		9	1	2			12
	%		(75.0)	(8.3)	(16.7)			(100)



A : その他の病院

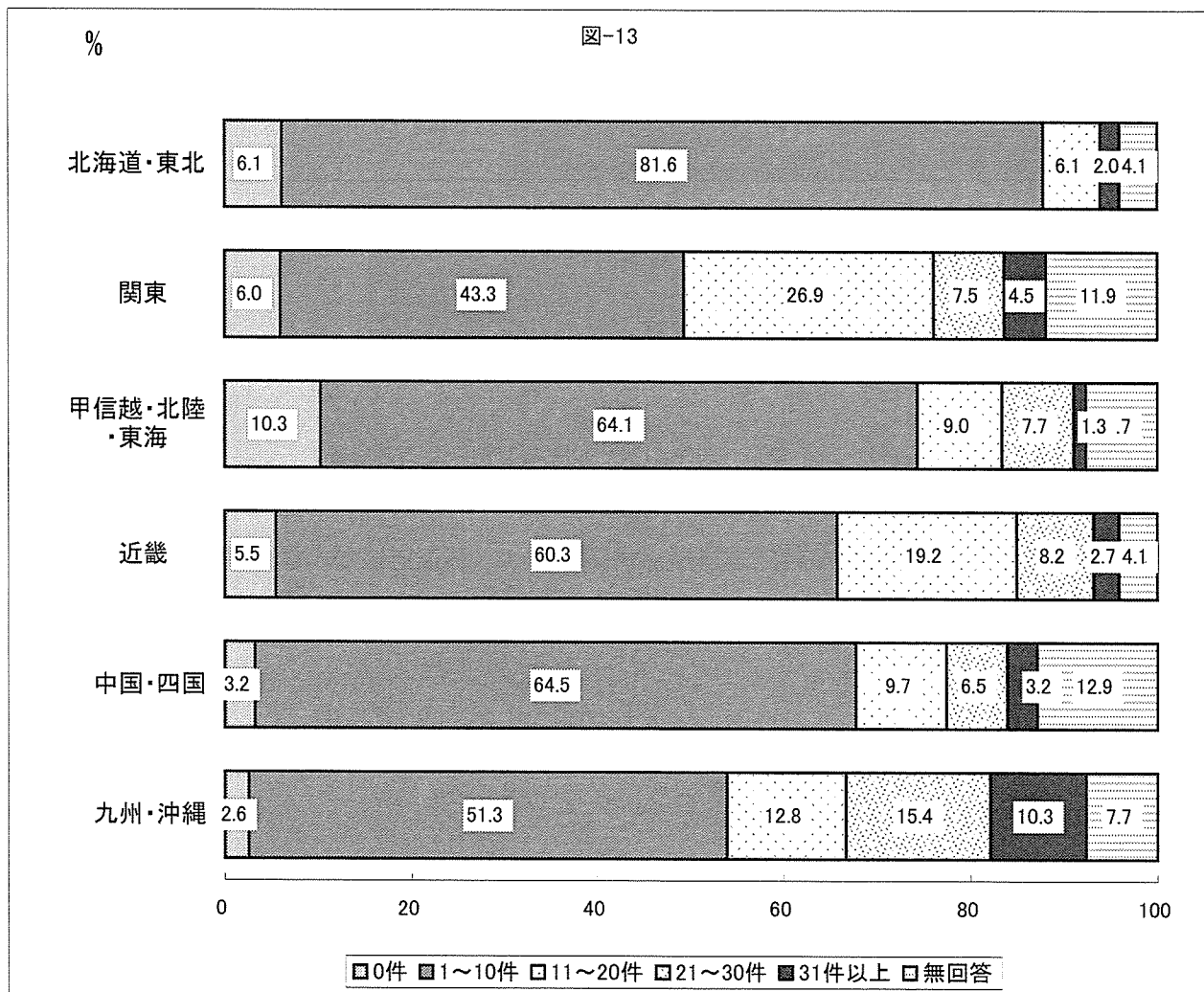
B : 地域がん診療連携拠点病院

C : 都道府県がん診療連携拠点病院

13. 平成16年度における診療録開示請求の件数

回答範囲:0~93件

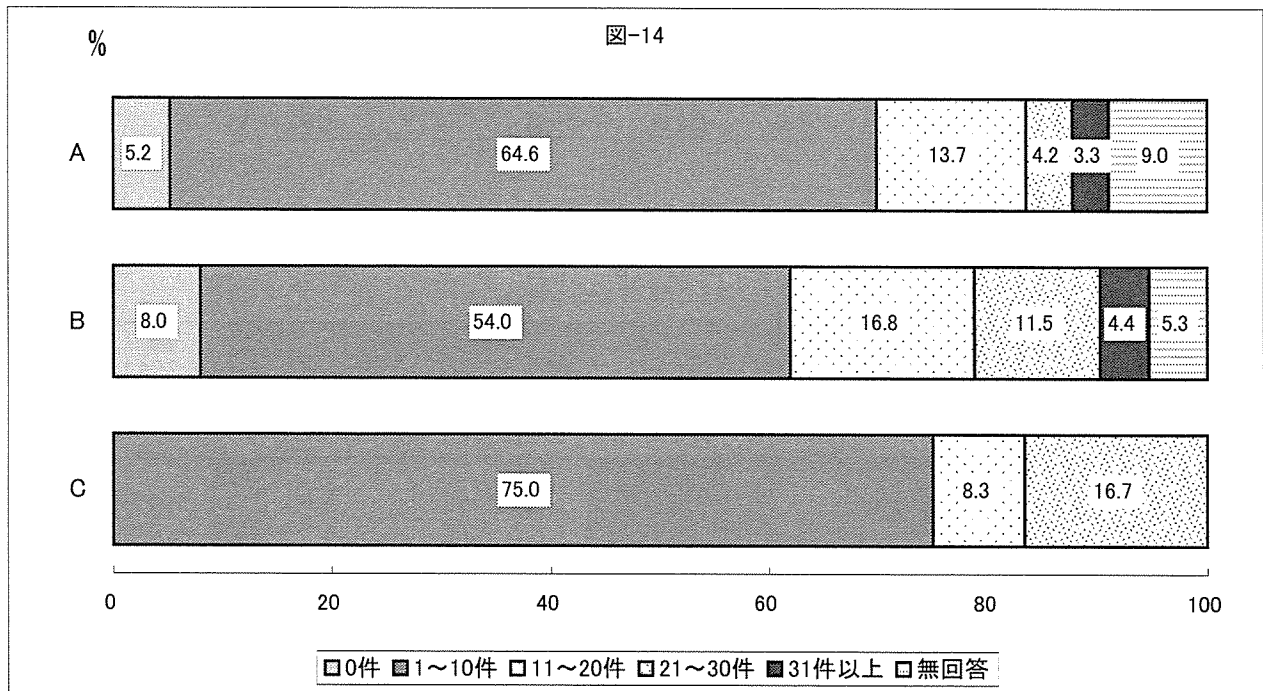
回答		0件	1~10件	11~20件	21~30件	31件以上	無回答	合計
北海道・東北	N	3	40	3		1	2	49
	%	(6.1)	(81.6)	(6.1)		(2.0)	(4.1)	(100)
関東	N	4	29	18	5	3	8	67
	%	(6.0)	(43.3)	(26.9)	(7.5)	(4.5)	(11.9)	(100)
甲信越・北陸・東海	N	8	50	7	6	1	6	78
	%	(10.3)	(64.1)	(9.0)	(7.7)	(1.3)	(7.7)	(100)
近畿	N	4	44	14	6	2	3	73
	%	(5.5)	(60.3)	(19.2)	(8.2)	(2.7)	(4.1)	(100)
中国・四国	N	1	20	3	2	1	4	31
	%	(3.2)	(64.5)	(9.7)	(6.5)	(3.2)	(12.9)	(100)
九州・沖縄	N	1	20	5	6	4	3	39
	%	(2.6)	(51.3)	(12.8)	(15.4)	(10.3)	(7.7)	(100)



14. 平成16年度における診療録開示の件数

回答範囲:0~4,000件

回答		0件	1~10件	11~20件	21~30件	31件以上	無回答	合計
A	N	11	137	29	9	7	19	212
	%	(5.2)	(64.6)	(13.7)	(4.2)	(3.3)	(9.0)	(100)
B	N	9	61	19	13	5	6	113
	%	(8.0)	(54.0)	(16.8)	(11.5)	(4.4)	(5.3)	(100)
C	N		9	1	2			12
	%		(75.0)	(8.3)	(16.7)			(100)



A : その他の病院

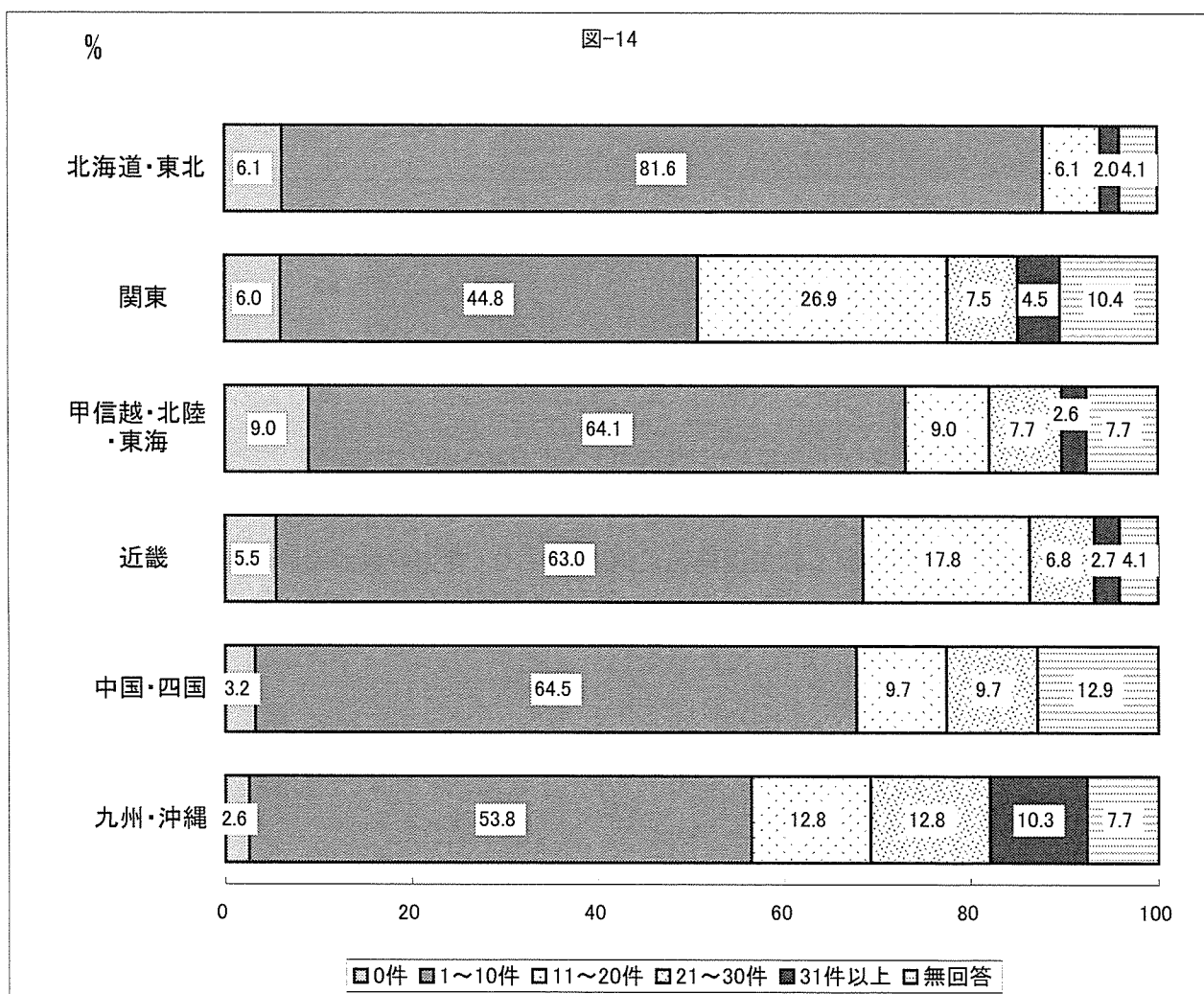
B : 地域がん診療連携拠点病院

C : 都道府県がん診療連携拠点病院

14. 平成16年度における診療録開示の件数

回答範囲:0~4,000件

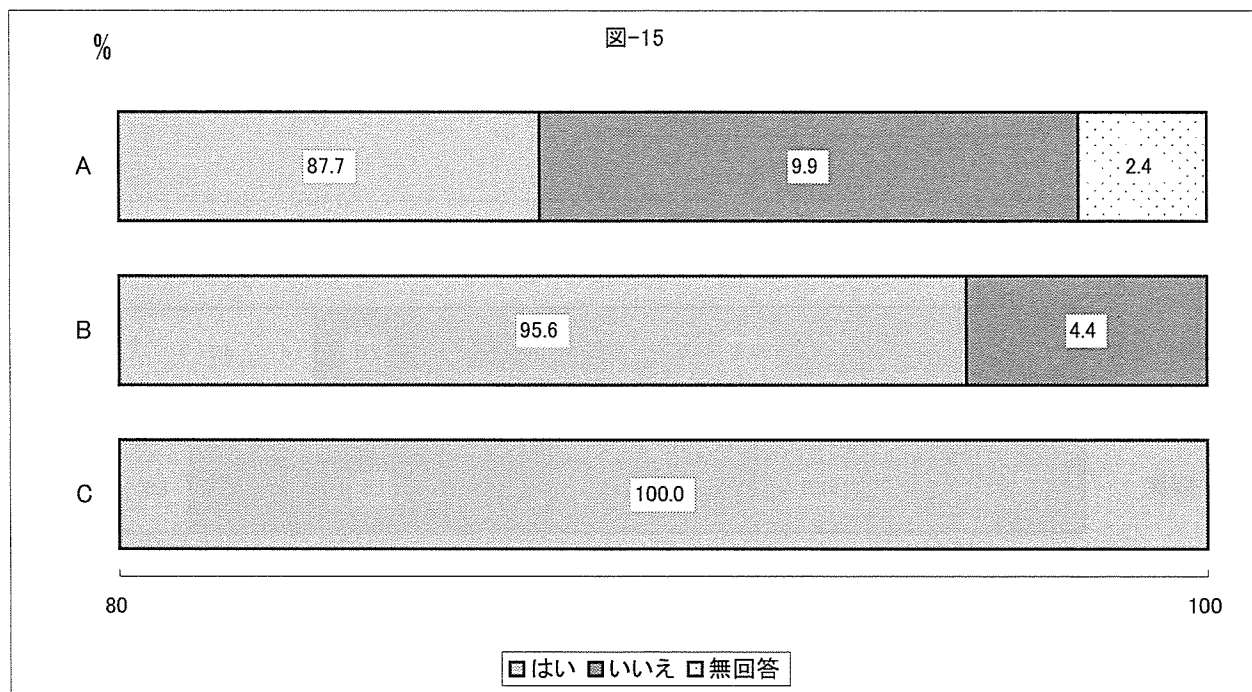
回答		0件	1~10件	11~20件	21~30件	31件以上	無回答	合計
北海道・東北	N	3	40	3		1	2	49
	%	(6.1)	(81.6)	(6.1)		(2.0)	(4.1)	(100)
関東	N	4	30	18	5	3	7	67
	%	(6.0)	(44.8)	(26.9)	(7.5)	(4.5)	(10.4)	(100)
甲信越・北陸・東海	N	7	50	7	6	2	6	78
	%	(9.0)	(64.1)	(9.0)	(7.7)	(2.6)	(7.7)	(100)
近畿	N	4	46	13	5	2	3	73
	%	(5.5)	(63.0)	(17.8)	(6.8)	(2.7)	(4.1)	(100)
中国・四国	N	1	20	3	3		4	31
	%	(3.2)	(64.5)	(9.7)	(9.7)		(12.9)	(100)
九州・沖縄	N	1	21	5	5	4	3	39
	%	(2.6)	(53.8)	(12.8)	(12.8)	(10.3)	(7.7)	(100)



2.3 治験・臨床研究の実施

15. 治験・臨床研究の実施方法および手順を審査する独自の審査委員会(Institutional Review Board:IRB)がある

回答		はい	いいえ	無回答	合計
A	N	186	21	5	212
	%	(87.7)	(9.9)	(2.4)	(100)
B	N	108	5		113
	%	(95.6)	(4.4)		(100)
C	N	12			12
	%	(100.0)			(100)



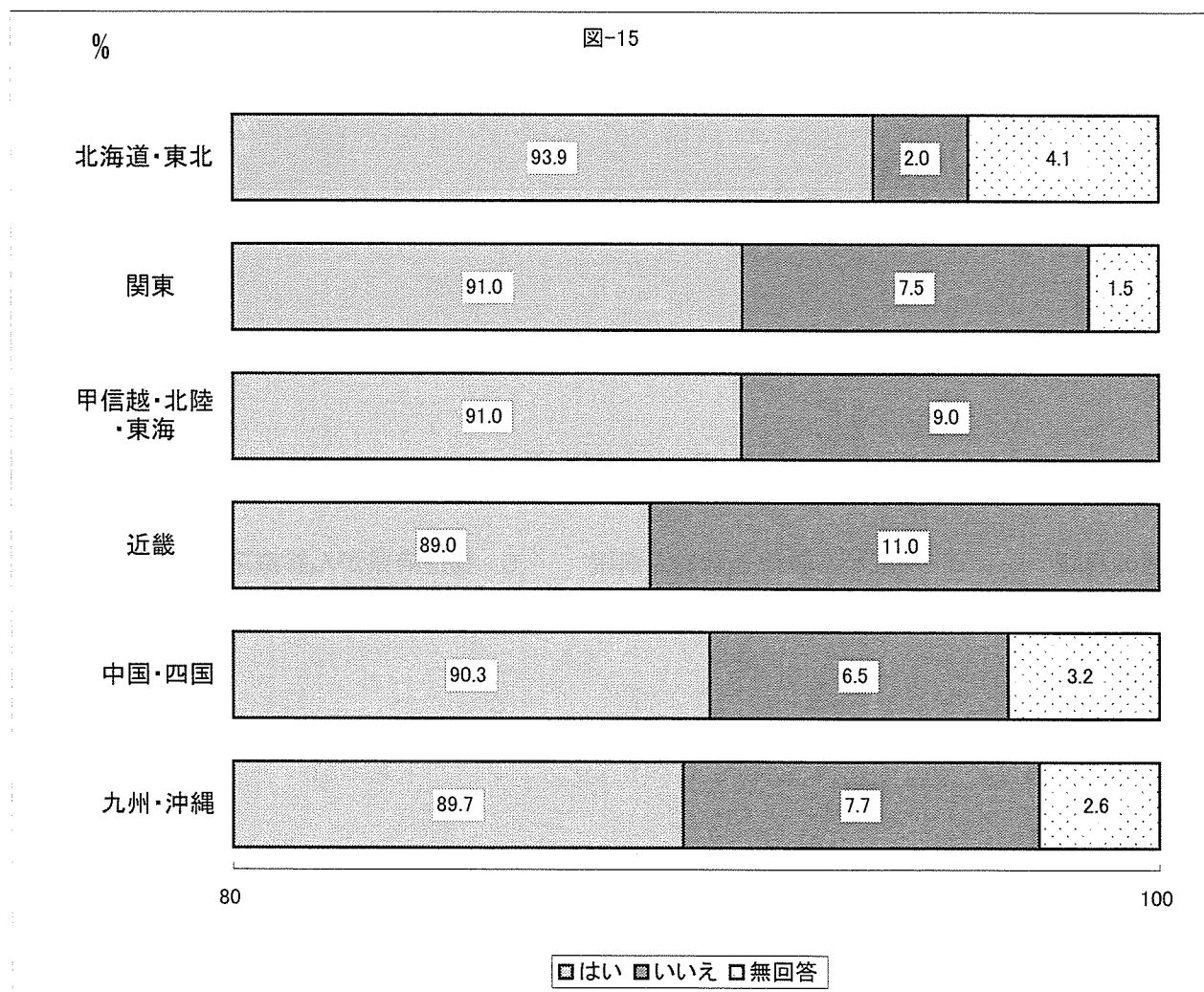
A : その他の病院

B : 地域がん診療連携拠点病院

C : 都道府県がん診療連携拠点病院

15. 治験・臨床研究の実施方法および手順を審査する独自の審査委員会 (Institutional Review Board: IRB) がある

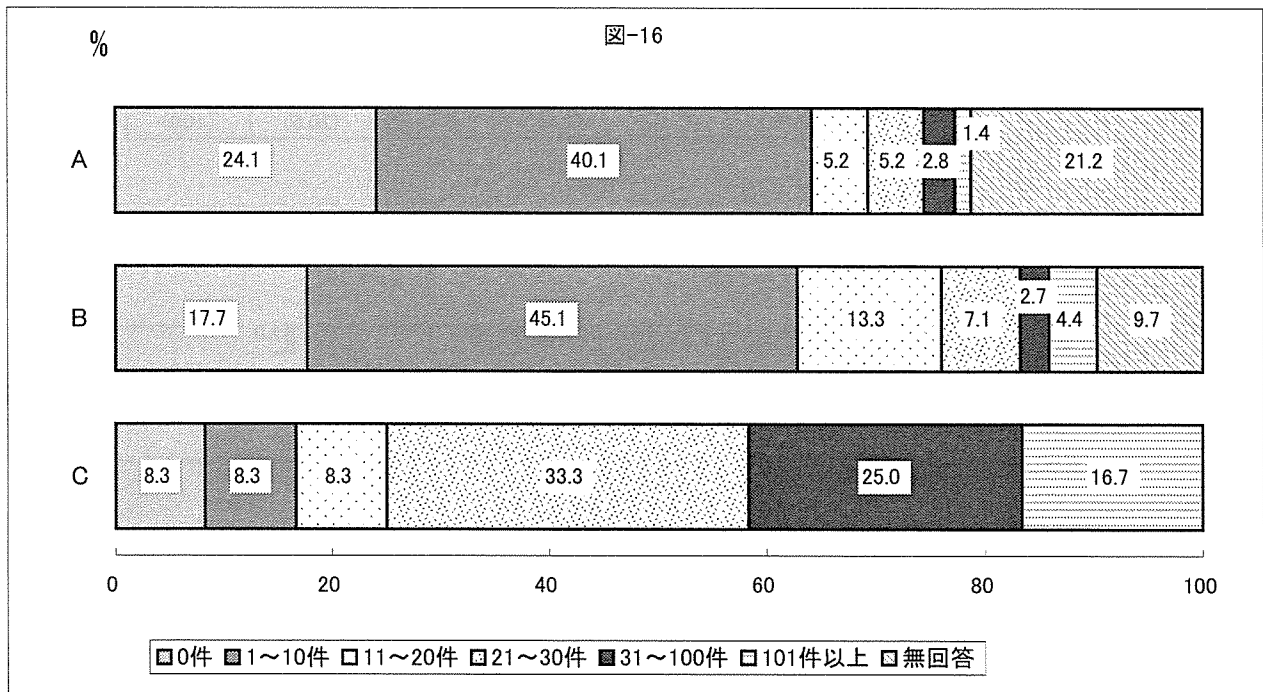
回答		はい	いいえ	無回答	合計
北海道・東北	N	46	1	2	49
	%	(93.9)	(2.0)	(4.1)	(100)
関東	N	61	5	1	67
	%	(91.0)	(7.5)	(1.5)	(100)
甲信越・北陸・東海	N	71	7		78
	%	(91.0)	(9.0)		(100)
近畿	N	65	8		73
	%	(89.0)	(11.0)		(100)
中国・四国	N	28	2	1	31
	%	(90.3)	(6.5)	(3.2)	(100)
九州・沖縄	N	35	3	1	39
	%	(89.7)	(7.7)	(2.6)	(100)



16. 平成16年の1年間に、治験審査委員会が審査をした治験・臨床研究の件数

回答範囲: 治験0～553件

回答		0件	1～10件	11～20件	21～30件	31～100件	101件以上	無回答	合計
A	N	51	85	11	11	6	3	45	212
	%	(24.1)	(40.1)	(5.2)	(5.2)	(2.8)	(1.4)	(21.2)	(100)
B	N	20	51	15	8	3	5	11	113
	%	(17.7)	(45.1)	(13.3)	(7.1)	(2.7)	(4.4)	(9.7)	(100)
C	N	1	1	1	4	3	2		12
	%	(8.3)	(8.3)	(8.3)	(33.3)	(25.0)	(16.7)		(100)



A : その他の病院

B : 地域がん診療連携拠点病院

C : 都道府県がん診療連携拠点病院

16. 平成16年の1年間に、治験審査委員会が審査をした治験・臨床研究の件数

回答範囲：治験0～553件

回答		0件	1～10件	11～20件	21～30件	31～100件	101件以上	無回答	合計
北海道・東北	N	8	24	1	7	1	1	7	49
	%	(16.3)	(49.0)	(2.0)	(14.3)	(2.0)	(2.0)	(14.3)	(100)
関東	N	15	22	7	4	3	2	14	67
	%	(22.4)	(32.8)	(10.4)	(6.0)	(4.5)	(3.0)	(20.9)	(100)
甲信越・北陸・東海	N	19	36	8	3		4	8	78
	%	(24.4)	(46.2)	(10.3)	(3.8)		(5.1)	(10.3)	(100)
近畿	N	17	32	3	4	3	1	13	73
	%	(23.3)	(43.8)	(4.1)	(5.5)	(4.1)	(1.4)	(17.8)	(100)
中国・四国	N	7	9	2	1	4	2	6	31
	%	(22.6)	(29.0)	(6.5)	(3.2)	(12.9)	(6.5)	(19.4)	(100)
九州・沖縄	N	6	14	6	4	1		8	39
	%	(15.4)	(35.9)	(15.4)	(10.3)	(2.6)		(20.5)	(100)

