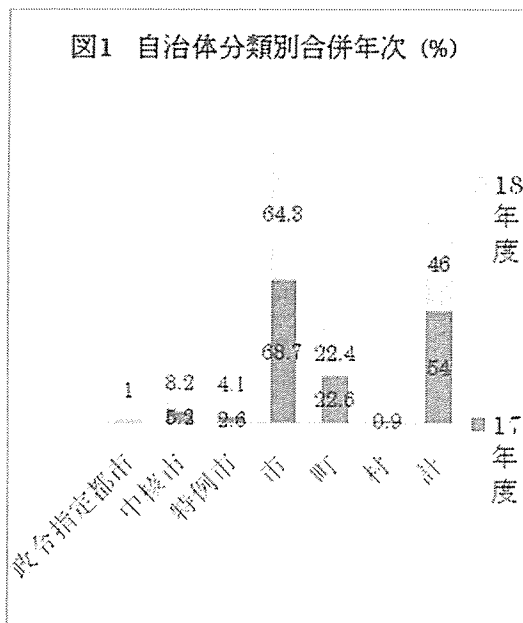


C. 調査結果

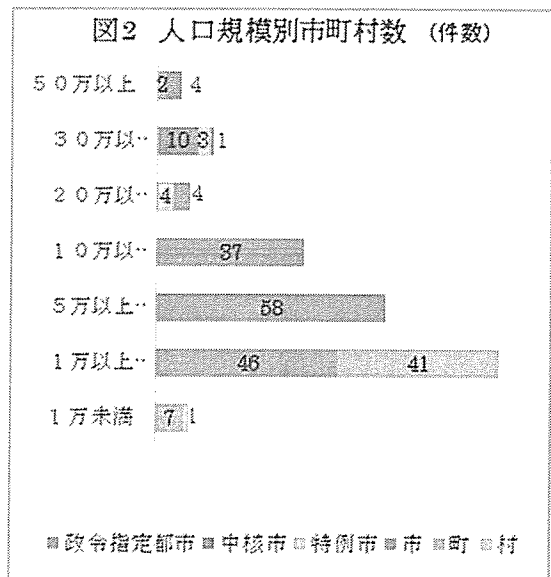
1) 回収数は218件で、回収率は67.5%であった。集計は自治体の規模別に各項目毎に集計した。自治体は、政令指定都市、中核市、特例市、市、町、村に分類した。回答者の属性は、保健師が92.2%とほとんどを占めている。

2) 回答のあった市町村の状況

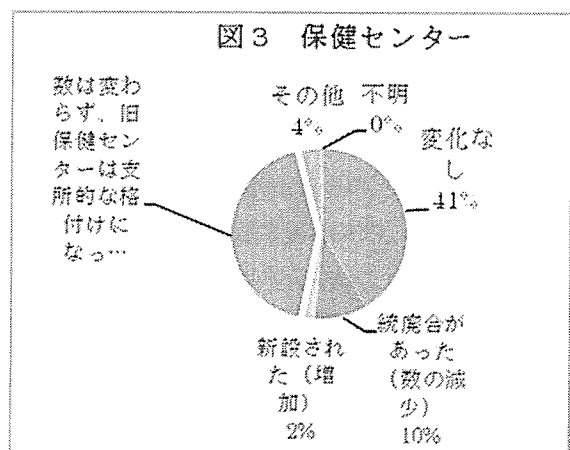
合併・編入など異動のあった自治体の時期は、2005(h17)年度が53.7%、2006(h18)年度は46.3%となっている。



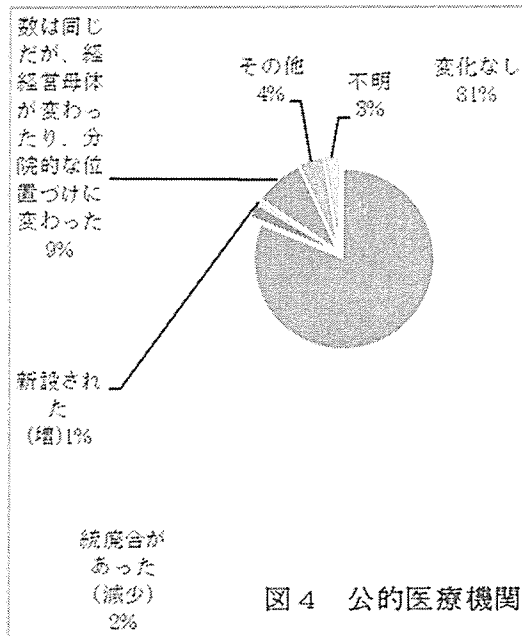
自治体分類でみると、政令指定都市2、中核市14、特例市7、市146、町48、村1ヶ所であった。合併後の人口規模は、図2のとおり、1万人以上5万人未満が87件(40%)、5万人以上10万人未満58件(27%)となっている。合併した市町村数は、最大12ヶ所から最小2ヶ所であったが、2~3ヶ所の合併が多く68%を占めている。



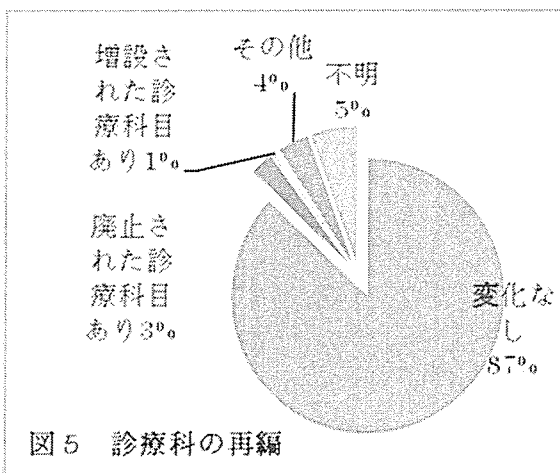
3) 地域内の保健医療機関等の変化
合併後の保健センターの変化(新自治体全体)は、図3のとおりである。変化なし41%、数は変わらないが支所的な格付けになった43%とわかれている。合併により保健センターの中で一部を支所的に活用している現状が分かる。また、政令指定都市や特例市では保健センターが新設されている反面、市・町においては統廃合により減少したところがある。



合併後の公的医療機関は、図4のとおり、変化なしがほとんどである。保健センターに比較して割合は少ないが統廃合による減少のあったところが、新設されたところより上回っている。



合併後の公的医療機関の診療科の再編成は、図5のとおり、変化なしがほとんどである。公的医療機関数と同様に、診療科の増設よりも統廃合による減少が多くなっている。



4) 合併後の乳幼児健診実施体制や保健従事者の変化

(1) 保健従事者の変化

合併後の保健従事者(常勤)の状況を職種別にみたものを、次表に示す。

表1 保健従事者(常勤)の変化 件数 (%)

合併後の変化		保健師	栄養士
常勤変化なし		75.7	84.4
減った		9.6	3.7
増えた		13.8	6.0
不明		0.9	6.0
常勤	職種	件数 (%)	件数 (%)
あり	歯科衛生士	20.6	4.1
	保育士	4.1	2.8
	心理士	2.8	2.8
なし	歯科衛生士	71.6	85.8
	保育士	85.8	88.1
	心理士	88.1	88.1
不明	歯科衛生士	7.8	10.1
	保育士	10.1	9.2
	心理士	9.2	6.0

保健従事者のうち、保健師や栄養士についてみると、常勤では、変化なしの割合が高く、減少したところよりも増加したところが上廻っている。歯科衛生士の常勤は2割、保育士4%。心理士3%と少ない。合併後の母子保健従事者(非常勤を含む)の変化を図6に示す。どの職種も変化なしが65%~75%を占めている。職種別にみると、保育士や心理士においては不明が24%を占め、流動的な状況が伺える。また、母子保健従事者としての保健師数(非常勤含む)の減少割合が22%と他の職種に比して高い。

保健師の保健センター以外への配置換えは各自治体ともほぼ6割で行われている。

図6 合併後の母子保健従事者
(非常勤含む)の変化(%)

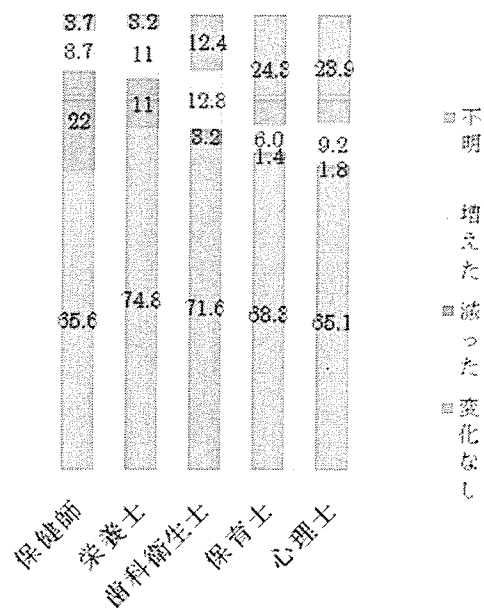
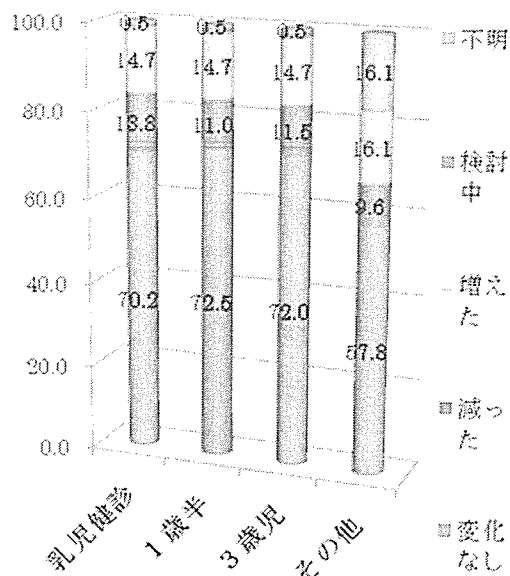


図7 実施場所(健診会場)の数
(%)



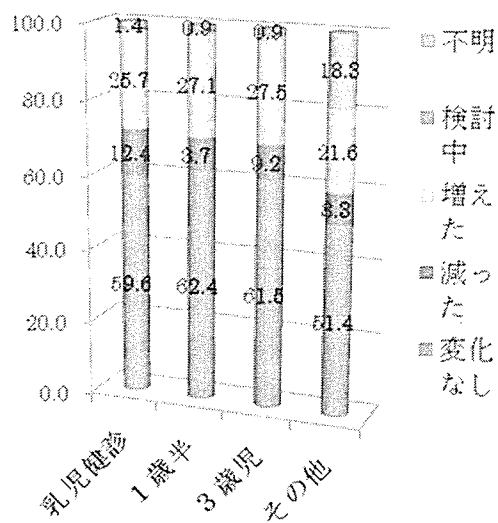
(2) 合併後の実施場所(健診会場)、健診回数、実施方法の変化(図7、図8、図9)

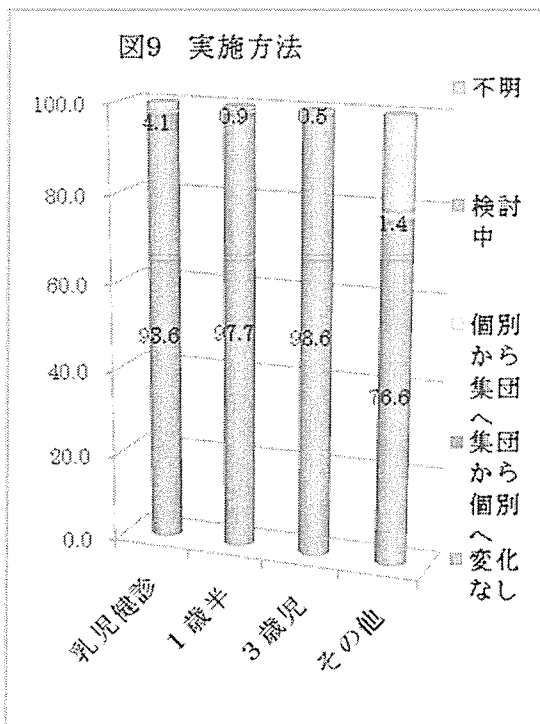
合併前後を比較して、増減を問うたものである。実施場所(健診会場)は、変化なしが7割強と多い。その他の健診は58%にとどまっている。

健診回数は、変化なしが6割前後、次いで増加したは26%~28%となっている。

実施方法では、変化なしが94%~98%を占めている。乳児健診において集団から個別健診方式に変化したところは4%である。

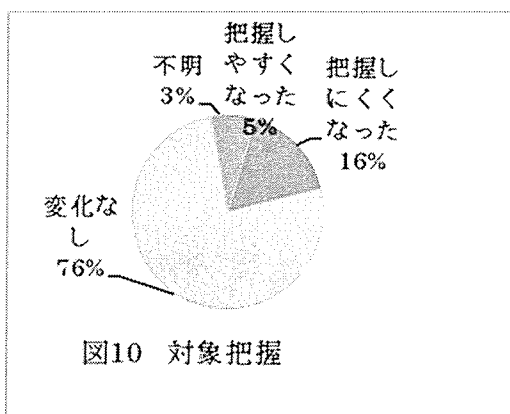
図8 健診回数(%)





(3) 合併後の対象把握

乳幼児健診の対象把握については、変化なしが76%であった。自治体分類別にみても変化なしは、68%から86%と多い。把握しにくくなったと回答したところは、中核市、特例市、市の14%~15%に対し、町では、27%と高くなっている。



- 5) 合併後の健診内容、従事者の変化
 (1) 健診内容

図11の(1)でみると、統一された割合は健診票が9割と最も高い。次いで歯科健診、健診内容、発達検査項目と方法が8割となっている。保健指導、栄養指導のポイントの統一は7割にとどまっている。これを合併年度により比較してみると調査の前年度に合併した自治体の方が、健診票、健診内容、歯科健診において統一した割合が高い傾向がみられた。未統一もしくは検討中としたところは、栄養指導・保健指導のポイントが25%、発達検査項目と方法では16%となっている。

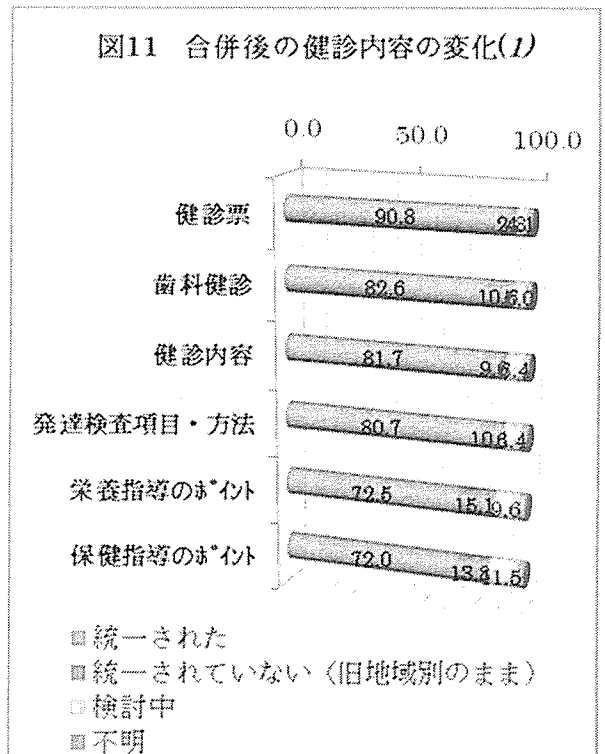
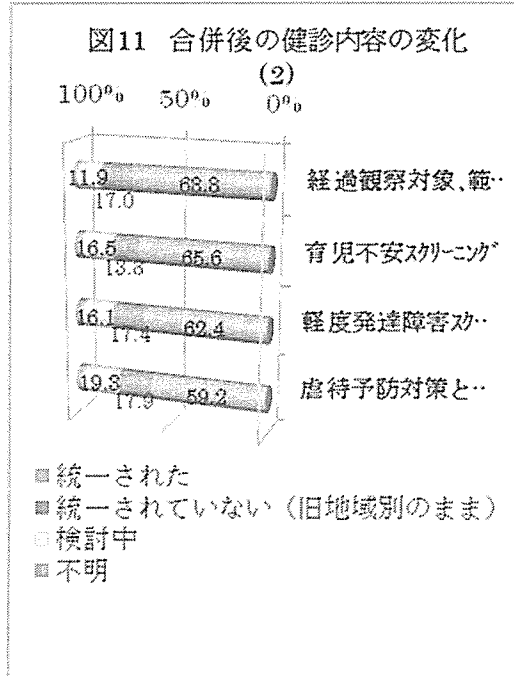


図11の(2)では、統一された項目は、経過観察など対象、範囲などの基準69%、育児不安スクリーニングの方法66%、軽度発達障害のスクリーニング法62%、虐待予防対策と早期発見への取り組み60%となっている。これらの項目において、検討中と回

答した割合は各々12%、17%、16%、19%となっており、年度による差はなかった。



(2) 合併後の乳幼児健診に携わる医師数等

健診に従事する医師数及び歯科医師数については、変化なしが8割強であった。増員されたところは12%、14%で、削減されたとする3%、2%を上まわっている。

精神科医師など専門医数については、もともと配置されていない自治体が90%と多い。数の変化なしは7%、増員された1%で、削減されたところはなかった。

助産師・看護師は、数の変化なしとする自治体が65%、もともと配置されていない12%、増員された13%で、削減されたは8%という状況であった。

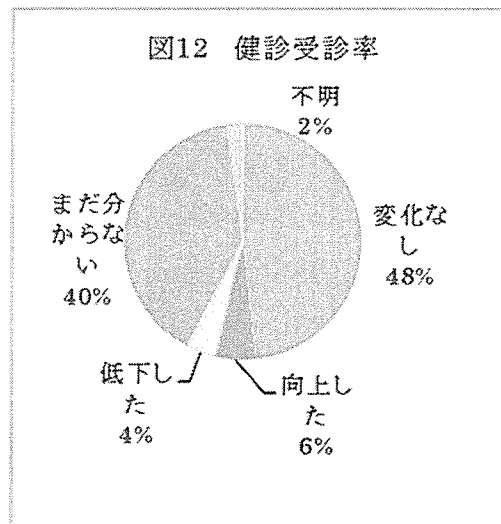
(3) 健診へのボランティアの参加

乳幼児健診へのボランティアが、もともと配置されていない自治体は44%であった。ボランティアの乳幼児健診への参加に変化

なしとするところは、38%、強化された8%、縮小されたところは9%となっている。

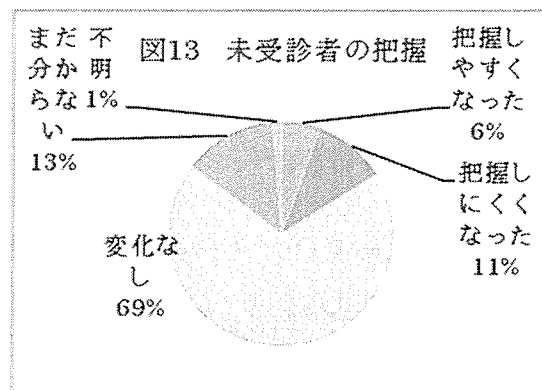
6) 合併後の受診率の把握

受診率の変化については図12のとおりである。変化なしの回答は5割、まだわからないが4割を占めている。



7) 合併後の未受診者の把握

未受診者の把握は、変化なしが69%、まだ分からない13%であった。把握しにくくなったとしたところは全体で11%であり、自治体分類別にみてもほぼ同様の傾向であった。(図13)



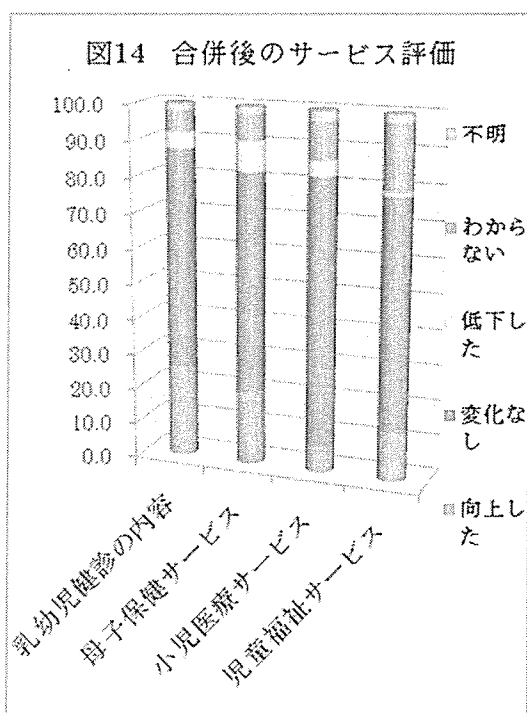
8) 合併後の予算

各自治体の予算状況が潤沢になったかについては、なんともいえないが5割強と多い。いいえと否定した回答は41%、はいと肯定した回答は4%となっている。

9) 合併後、総合的にみた保健・福祉サービスの評価

合併後のサービス評価について尋ねたものである。乳幼児健診の内容、母子保健サービス、小児医療サービス、児童福祉サービスそれぞれについての回答状況を図14に示した。変化なしとした割合は、62%~65%と多いが特に小児医療サービスでは75%と高率であった。

サービスが向上したと回答したものは、乳幼児健診の内容26%、母子保健サービス21%、児童福祉サービス14%、小児医療サービス7%となっている。



次に、自治体分類別の集計結果を表2に示す。

乳幼児健診の内容や母子保健サービスにおいて、市や町において向上した割合が、都市より高くなっている。

表2 自治体分類別合併後のサービス評価 (%)

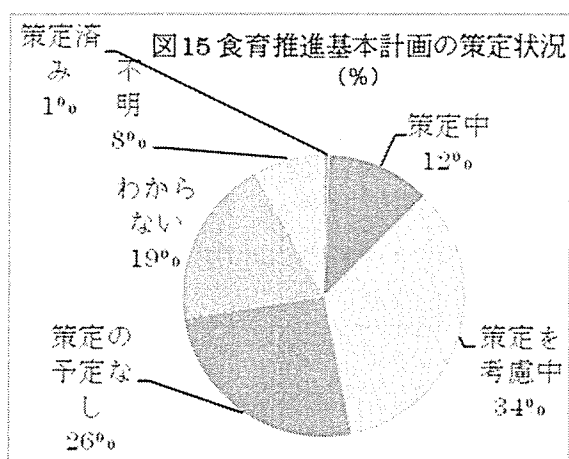
		都市	市	町村	計
乳幼児健診の内容	向上	18.2	26.8	26.5	25.8
	変化無	63.6	60.6	65.3	62.0
	低下	0	4.9	6.1	4.7
	分からない・不明	18.1	7.7	2.0	7.5
		都市	市	町村	計
母子保健サービス	向上	4.5	23.2	22.4	21.1
	変化無	68.2	59.9	63.3	61.5
	低下	0	9.9	8.2	8.5
	分からない・不明	27.2	7.0	6.1	8.9
		都市	市	町村	計
小児医療サービス	向上	9.1	8.5	4.1	7.5
	変化無	72.7	74.6	79.6	75.6
	低下	0	4.2	4.1	3.8
	分からない・不明	18.1	12.7	12.2	13.1
		都市	市	町村	計
児童福祉サービス	向上	13.6	12.7	18.4	14.1
	変化無	59.1	64.8	67.3	64.8
	低下	0	1.4	2.0	1.4
	分からない・不明	27.2	21.1	12.2	19.7

注1；都市には政令指定都市、中核市、特例市を含む

10) 栄養指導、食育

「食育基本法」成立前後の変化について、全体では、変化なし 63%、変化があった 25%、分からない 5%、不明 7%であった。

また、食育推進基本計画の策定状況については図 15 のとおり、策定考慮中と策定中を併せて 47%であった。



D. 考察・まとめ

近年、各地で実施されている市町村合併の乳幼児健診に及ぼす影響を調べた。概して言えば、合併による問題点はあまり多くないといえる。しかし、地域特性を考慮した場合には、問題が明らかな場合も潜在していることあることは否定できない。

合併によって一つの行政単位に統一されたが、地域特性が比較的似ている場合には大きな問題は認められないであろうが、地域特性がかなり異なる場合には、問題の発生が決して少なくないことが肯ける。今回は、保健指導のポイント、栄養指導のポイントにおいて統一化が行なわれていない地

域には、このような要因が潜んでいるものと思われる。このような地域においては、統一化の必要性に関する十分な検討も考慮されるべきかもしれない。ただ、その場合、「井の中の蛙」にならないことが望まれ、乳幼児としての不可欠な生活と望ましい健康状態の確立において不向きな指導内容は修正される必要があるだろう。

保健福祉のサービスの変化に対する評価に、意見が分かれている。このことは地域特性を背景にした評価の結果とみなすことができる。

合併による健診に対する影響については、今後も継続して検討されることが望まれる。

1) 合併後の乳幼児健診体制等の変化

市町村の属性からみると、「市」が 67%、人口規模では、人口 1 万人から 10 万人未満が 67%を占めた。乳幼児健診の体制整備については合併時期との関連が推測されるため、合併時期である 2005 年度と 2006 年度に区分し、検討したが健診内容など一部の項目で一定程度高い割合を示す傾向があったが有意差はなかった。また、人口規模別に比較したが有意な差はでなかった。

合併した市町村の乳幼児健診の体制について総括的にまとめると、次のとおりである。

<地域内の保健医療機関等の変化>

合併した市町村においては、保健センターの数は変わらないが支所的な格付けになったとする回答が 43%あった。また、統廃合により数が減少したところは 1 割であった。これらを合わせると変化した割合は 5 割となり、変化なしの 4 割強と比べると多いといえる。

公的医療機関や診療科の再編については、ほとんどが変化なしとの状況が示された。
 <合併後の乳幼児健診実施体制や保健従事者の変化>

保健従事者のうち大多数を占める保健師についてみると結果で述べたように常勤保健師数が変化なしは76%であり、減員(10%)より増加(14%)が上廻っている。他方、母子保健従事者(非常勤含む)の減少割合では2割強と他職種と比較して多いことが示された。要するに、合併による現員数を維持されたものの非常勤雇用を抑制している現状が伺われる。

専門職として常勤者を配置している自治体は歯科衛生士で45件(21%)、保育士及び心理士は4件(4%)である。

さらに、合併後の乳幼児健診に携わる医師及び歯科医師数については、変化なしが8割強であった。しかし、精神科医師など専門医はもともと配置していない自治体が9割と多い。助産師・看護師は数の変化なしが65%であった。これらのことから乳幼児健診を実施する上で、何らかの規制があるもの或いは制度的裏づけがあるものについては配置されているが、そうでない職種については配置がされにくい状況にあることは明らかである。しかし、幼児健診の専門スタッフとして保育士を配置しているところを乳幼児健診全国調査の平均¹⁾で見ると、1歳6ヵ月児健診32%、3歳児健診31%、心理士の配置は1歳6ヵ月児健診42%、3歳児健診45%となっており、自治体によりばらつきのあることが示されたといえる。健診体制並びに健診内容の充実という側面から考えると、合併市町村だけでなく全体

の問題としてもいえることであるが、人材確保の面で課題が残されているといえる。

2) 合併後の乳幼児健診内容の変化

この調査対象の健診内容については次表のとおりである。要約すると、乳児健診では、集団方式8割、個別方式2割となっている。幼児健診では集団方式が99%である。

健診別実施割合	乳児	1.6歳	3歳
集団健診	80.3	98.6	98.6
個別健診	19.2	0.9	0.5
問診	97.7	99.5	99.0
小児科診察	96.5	96.7	95.7
集団指導	59.6	38.3	37.6
個別保健相談	97.7	98.1	98.1
心理相談(全員)	1.2	3.3	2.9
心理相談(必要なケース)	6.4	49.8	52.9
栄養相談	90.6	90.0	88.6
助産師による母乳相談	9.9	—	—
必要に応じて精神科医師の面談	0	0	0.5
グループワーク	5.3	1.0	1.4
同日に歯科健診実施	—	97.2	97.7
聴覚健診実施	—	—	93.0
視覚健診実施	—	—	97.2
その他	28.1	24.9	31.4
育児不安スクリーニング実施	72.3	81.7	81.7
親子関係スクリーニング実施	55.4	68.1	69.0
子どもの発達や心理的問題のスクリーニング実施	—	85.4	85.0

注1；全国調査と突合できた合併市町村 213 件を母数としていること

健診内容は、ほとんどが問診、小児科診察、個別の保健相談、栄養相談を実施している。また、幼児健診では同日に、歯科健診、視聴覚健診を行っている。さらに、育児不安スクリーニング、子どもの発達や心理的問題のスクリーニングを実施している。このような健診スタイルは、乳幼児健診全国調査と比較すると、乳児健診の個別方式の割合が全国調査平均 14.7%²⁾ に対し、合併市町村の割合が 19.2%と高い傾向を示している。

その他は、ほぼ同傾向である。これらのことを前提に、合併後、健診内容がどのように変化したかを回答状況からみると、基本的な健診票の統一、そして健診内容の統一、歯科健診の実施、発達検査項目と方法の統一がなされ、次いで、栄養指導や保健指導のポイントの統一、経過観察など対象、範囲等の基準の統一が図られている。このような健診内容を整備していく中で、育児不安スクリーニングや軽度発達障害スクリーニング、虐待予防対策と早期発見への取り組みについて検討が進むのではなかろうか。今回の調査結果から合併後、乳幼児健診にかかる大きな変化は見受けられなかった。合併後の変化は人口規模や時間的経過に影響されると予測したが、明確な結果は得られなかった。合併の進行を考えると、主軸になる市町村と市町村間の関係性や合併までのプロセス・協議事項との関連が母子保健事業の遂行にも影響しているとのみかたも成り立つ。いずれにしても、乳幼児健診は長い実績の中で保健所及び市町村で、国の実施基準に基づきつつ、その時代に求められる健診のあり方を検討し、どの地域でも一定レベルの水準を維持してきたことが

背景にあると考えられる。

合併後の総合的にみた保健・福祉サービスの評価では、大勢として変化なしが多い。この「変化なし」を、合併後も従前通りのサービスを提供するシステムが円滑に稼働したことを意味すると受け止めてもよいのであろうか、少なくとも市町村合併という出来事に、保健事業を継続しつつ対応することは、関係者の多大のエネルギーを要するもので、それを機会によりよい健診のあり方を構築する時間的・予算的余力が持ちにくい状況にあったと推測できる。

他方、乳幼児健診の内容、母子保健サービスにおいて向上した割合が約 2 割強あった。このことは、合併により、新市町村の行財政基盤の変化に伴い、健診体制や住民の健診機会の拡充など何らかのよい影響があり、それが向上した側面として評価されているのであろうか。変化なし、向上したという評価に何が影響しているかのさらなる検討は、今後の課題としたい。

註

- 1) 「乳幼児健診全国調査の平均」は、本報告書の「新しい時代に即応した乳幼児健診のあり方に関する研究～子育て支援をめざした乳幼児健診のあり方～」表 3-3 から引用したデータであること
- 2) 「全国調査平均 14.7%」は、前掲書 表 2-3 から引用したデータであること

平成18年度厚生労働科学研究補助金（子ども家庭総合研究事業）
「新しい時代に即応した乳幼児健診のあり方に関する研究」

2) 「市町村合併による乳幼児健診の変化に関する追加調査」

自治体規模別集計結果

分担研究者 中村 敬（大正大学人間学部社会福祉学専攻教授）
主任研究者 高野 陽（日本子ども家庭総合研究所母子保健研究部長）
分担研究者 銚之原昌（国立大学法人鹿児島大学副学長）
分担研究者 吉田弘道（専修大学文学部教授）
分担研究者 福本 恵（京都府立医科大学看護学科教授）
分担研究者 堤ちはる（日本子ども家庭総合研究所栄養担当部長）
分担研究者 野口晴子（東洋英和女学院大学国際社会学部助教授）
研究協力者 齋藤幸子（日本子ども家庭総合研究所主任研究員）

AQ2 合併した市町村数と合併後の総人口および面積

自治体分類（合併後の規模）		合併した市町村 数 市	合併した市町村 数 区	合併した市町村 数 町	合併した市町村 数 村	合併後の総面積	合併後の総人口
政令市_全体	平均値	1.0	0.5	1.0	0.0	803	957,157
	度数	2	2	1	1	2	2
	標準偏差	0.0	0.7			828	332,709
中核市	平均値	1.2		3.4	1.8	721	499,358
	度数	10		13	4	14	14
	標準偏差	0.6		2.4	0.5	523	154,809
特例市	平均値	1.0		2.2	1.8	5,801	274,076
	度数	7		5	4	7	7
	標準偏差	0.0		1.3	1.5	13,939	45,763
市	平均値	1.0	0.1	2.4	1.2	462	83,575
	度数	110	7	131	57	146	146
	標準偏差	0.3	0.4	1.6	0.7	1,141	52,760
町	平均値	0.0	0.0	2.0	1.3	342	18,067
	度数	1	1	46	18	48	48
	標準偏差			0.7	0.6	316	6,465
村	平均値				2.0	156	1,555
	度数				1	1	1
	標準偏差						
合計	平均値	1.0	0.2	2.3	1.3	625	109,608
	度数	130	10	196	85	218	218
	標準偏差	0.3	0.4	1.5	0.7	2,680	153,394

AQ4 合併後の人口規模

	自治体分類（合併後の規模）						合計	
	政令市_全体	中核市	特例市	市	町	村		
合併後の人口規模 分類	1000~1万未満	0	0	0	0	7	1	8
	1万~5万未満	0	0	0	46	41	0	87
	5万~10万未満	0	0	0	58	0	0	58
	10万~20万未満	0	0	0	37	0	0	37
	20万~30万未満	0	0	4	4	0	0	8
	30万~50万未満	0	10	3	1	0	0	14
	50万~100万未満	1	4	0	0	0	0	5
	100万以上	1	0	0	0	0	0	1
合計		2	14	7	146	48	1	218

	自治体分類（合併後の規模）						合計	
	政令市_全体	中核市	特例市	市	町	村		
合併後の人口規模 分類	1000~1万未満	0.0%	0.0%	0.0%	0.0%	14.6%	100.0%	3.7%
	1万~5万未満	0.0%	0.0%	0.0%	31.5%	85.4%	0.0%	39.9%
	5万~10万未満	0.0%	0.0%	0.0%	39.7%	0.0%	0.0%	26.6%
	10万~20万未満	0.0%	0.0%	0.0%	25.3%	0.0%	0.0%	17.0%
	20万~30万未満	0.0%	0.0%	57.1%	2.7%	0.0%	0.0%	3.7%
	30万~50万未満	0.0%	71.4%	42.9%	0.7%	0.0%	0.0%	6.4%
	50万~100万未満	50.0%	28.6%	0.0%	0.0%	0.0%	0.0%	2.3%
	100万以上	50.0%	0.0%	0.0%	0.0%	0.0%	0.0%	0.5%
合計		100.0%	100.0%	100.0%	100.0%	100.0%	100.0%	100.0%

AQ5_1 合併後の保健センターの変化（新自治体全体で）について

	自治体分類（合併後の規模）						合計	
	政令市_全体	中核市	特例市	市	町	村		
合併後の保健セン ターの変化	変化なし	1	6	2	53	27	1	90
	統廃合があった（数の減少）	0	2	1	13	6	0	22
	新設された（増加）	1	0	1	2	0	0	4
	数は変わらず旧保健センターは支所的な格付けになった	0	6	3	70	14	0	93
	その他	0	0	0	7	1	0	8
	無回答	0	0	0	1	0	0	1
合計		2	14	7	146	48	1	218

	自治体分類（合併後の規模）						合計	
	政令市_全体	中核市	特例市	市	町	村		
合併後の保健セン ターの変化	変化なし	50.0%	42.9%	28.6%	36.3%	56.3%	100.0%	41.3%
	統廃合があった（数の減少）	0.0%	14.3%	14.3%	8.9%	12.5%	0.0%	10.1%
	新設された（増加）	50.0%	0.0%	14.3%	1.4%	0.0%	0.0%	1.8%
	数は変わらず旧保健センターは支所的な格付けになった	0.0%	42.9%	42.9%	47.9%	29.2%	0.0%	42.7%
	その他	0.0%	0.0%	0.0%	4.8%	2.1%	0.0%	3.7%
	無回答	0.0%	0.0%	0.0%	0.7%	0.0%	0.0%	0.5%
合計		100.0%	100.0%	100.0%	100.0%	100.0%	100.0%	100.0%

AQ5_2 合併後の公的医療機関の変化（新自治体全体で）について

	自治体分類（合併後の規模）						合計	
	政令市_全体	中核市	特例市	市	町	村		
合併後の公的医療機関の変化	変化なし	2	11	6	122	36	0	177
	統合があった（数の減少）	0	0	0	1	4	0	5
	新設された（増加）	0	0	0	2	0	0	2
	数は同じだが、経営母体が変わったり、分院的な位置づけになった	0	3	1	10	4	1	19
	その他	0	0	0	6	3	0	9
	無回答	0	0	0	5	1	0	6
合計	2	14	7	146	48	1	218	

	自治体分類（合併後の規模）						合計	
	政令市_全体	中核市	特例市	市	町	村		
合併後の公的医療機関の変化	変化なし	100.0%	78.6%	85.7%	83.6%	75.0%	0.0%	81.2%
	統合があった（数の減少）	0.0%	0.0%	0.0%	0.7%	8.3%	0.0%	2.3%
	新設された（増加）	0.0%	0.0%	0.0%	1.4%	0.0%	0.0%	0.9%
	数は同じだが、経営母体が変わったり、分院的な位置づけになった	0.0%	21.4%	14.3%	6.8%	8.3%	100.0%	8.7%
	その他	0.0%	0.0%	0.0%	4.1%	6.3%	0.0%	4.1%
	無回答	0.0%	0.0%	0.0%	3.4%	2.1%	0.0%	2.8%
合計	100.0%	100.0%	100.0%	100.0%	100.0%	100.0%	100.0%	

AQ5_2_1 合併後に公的医療機関の診療科の再編成（新自治体全体で）

	自治体分類（合併後の規模）						合計	
	政令市_全体	中核市	特例市	市	町	村		
合併後に公的医療機関の診療科の再編成	変化なし	2	12	7	124	44	1	190
	廃止された診療科あり	0	0	0	6	0	0	6
	増設された診療科あり	0	1	0	1	0	0	2
	その他	0	0	0	6	2	0	8
	無回答	0	1	0	9	2	0	12
合計	2	14	7	146	48	1	218	

	自治体分類（合併後の規模）						合計	
	政令市_全体	中核市	特例市	市	町	村		
合併後に公的医療機関の診療科の再編成	変化なし	100.0%	85.7%	100.0%	84.9%	91.7%	100.0%	87.2%
	廃止された診療科あり	0.0%	0.0%	0.0%	4.1%	0.0%	0.0%	2.8%
	増設された診療科あり	0.0%	7.1%	0.0%	0.7%	0.0%	0.0%	0.9%
	その他	0.0%	0.0%	0.0%	4.1%	4.2%	0.0%	3.7%
	無回答	0.0%	7.1%	0.0%	6.2%	4.2%	0.0%	5.5%
合計	100.0%	100.0%	100.0%	100.0%	100.0%	100.0%	100.0%	

AQ6 合併後の新自治体体制と、旧市町村全区域合計との比較による保健従事者の変化

AQ6_1 合併後の保健師について

A 保健師総数（常勤）

	自治体分類（合併後の規模）						合計	
	政令市_全体	中核市	特例市	市	町	村		
保健師総数（常勤）	変化なし	1	10	3	113	37	1	165
	減った	0	0	0	19	2	0	21
	増えた	1	4	4	12	9	0	30
	無回答	0	0	0	2	0	0	2
合計	2	14	7	146	48	1	218	

	自治体分類（合併後の規模）						合計	
	政令市_全体	中核市	特例市	市	町	村		
保健師総数（常勤）	変化なし	50.0%	71.4%	42.9%	77.4%	77.1%	100.0%	75.7%
	減った	0.0%	0.0%	0.0%	13.0%	4.2%	0.0%	9.6%
	増えた	50.0%	28.6%	57.1%	8.2%	18.8%	0.0%	13.8%
	無回答	0.0%	0.0%	0.0%	1.4%	0.0%	0.0%	0.9%
合計	100.0%	100.0%	100.0%	100.0%	100.0%	100.0%	100.0%	

B 保健師数（非常勤を含む母子保健従事者としての）

	自治体分類（合併後の規模）						合計	
	政令市_全体	中核市	特例市	市	町	村		
保健師数（非常勤を含む母子保健従事者としての）	変化なし	0	7	4	95	36	1	143
	減った	1	1	0	37	9	0	48
	増えた	1	4	3	10	1	0	19
	無回答	0	2	0	4	2	0	8
合計	2	14	7	146	48	1	218	

	自治体分類（合併後の規模）						合計	
	政令市_全体	中核市	特例市	市	町	村		
保健師数（非常勤を含む母子保健従事者としての）	変化なし	0.0%	50.0%	57.1%	65.1%	75.0%	100.0%	65.6%
	減った	50.0%	7.1%	0.0%	25.3%	18.8%	0.0%	22.0%
	増えた	50.0%	28.6%	42.9%	6.8%	2.1%	0.0%	8.7%
	無回答	0.0%	14.3%	0.0%	2.7%	4.2%	0.0%	3.7%
合計	100.0%	100.0%	100.0%	100.0%	100.0%	100.0%	100.0%	

C 保健師の保健センター以外への配置換え

		自治体分類（合併後の規模）						合計
		政令市_全体	中核市	特別市	市	町	村	
保健師の保健センター以外への配置換え	あり	1	5	5	90	29	0	130
	なし	1	6	2	52	17	1	79
	無回答	0	3	0	4	2	0	9
合計		2	14	7	146	48	1	218

		自治体分類（合併後の規模）						合計
		政令市_全体	中核市	特別市	市	町	村	
保健師の保健センター以外への配置換え	あり	50.0%	35.7%	71.4%	61.6%	60.4%	0.0%	59.6%
	なし	50.0%	42.9%	28.6%	35.6%	35.4%	100.0%	36.2%
	無回答	0.0%	21.4%	0.0%	2.7%	4.2%	0.0%	4.1%
合計		100.0%	100.0%	100.0%	100.0%	100.0%	100.0%	100.0%

AQ6.2 合併後の栄養士について

A 栄養士総数（常勤）

		自治体分類（合併後の規模）						合計
		政令市_全体	中核市	特別市	市	町	村	
栄養士総数（常勤）	変化なし	2	13	4	126	39	0	184
	減った	0	0	0	8	0	0	8
	増えた	0	1	3	6	3	0	13
	無回答	0	0	0	6	6	1	13
合計		2	14	7	146	48	1	218

		自治体分類（合併後の規模）						合計
		政令市_全体	中核市	特別市	市	町	村	
栄養士総数（常勤）	変化なし	100.0%	92.9%	57.1%	86.3%	81.3%	0.0%	84.4%
	減った	0.0%	0.0%	0.0%	5.5%	0.0%	0.0%	3.7%
	増えた	0.0%	7.1%	42.9%	4.1%	6.3%	0.0%	6.0%
	無回答	0.0%	0.0%	0.0%	4.1%	12.5%	100.0%	6.0%
合計		100.0%	100.0%	100.0%	100.0%	100.0%	100.0%	100.0%

B 栄養士数（非常勤を含む母子保健従事者としての）

		自治体分類（合併後の規模）						合計
		政令市_全体	中核市	特別市	市	町	村	
栄養士数（非常勤を含む母子保健従事者としての）	変化なし	2	10	5	111	35	0	163
	減った	0	1	0	19	4	0	24
	増えた	0	3	2	12	7	0	24
	無回答	0	0	0	4	2	1	7
合計		2	14	7	146	48	1	218

		自治体分類（合併後の規模）						合計
		政令市_全体	中核市	特別市	市	町	村	
栄養士数（非常勤を含む母子保健従事者としての）	変化なし	100.0%	71.4%	71.4%	76.0%	72.9%	0.0%	74.8%
	減った	0.0%	7.1%	0.0%	13.0%	8.3%	0.0%	11.0%
	増えた	0.0%	21.4%	28.6%	8.2%	14.6%	0.0%	11.0%
	無回答	0.0%	0.0%	0.0%	2.7%	4.2%	100.0%	3.2%
合計		100.0%	100.0%	100.0%	100.0%	100.0%	100.0%	100.0%

C 栄養士の保健センター以外への配置換え

		自治体分類（合併後の規模）						合計
		政令市_全体	中核市	特別市	市	町	村	
栄養士の保健センター以外への配置換え	あり	1	2	1	27	4	0	35
	なし	1	12	6	110	37	0	166
	無回答	0	0	0	9	7	1	17
合計		2	14	7	146	48	1	218

		自治体分類（合併後の規模）						合計
		政令市_全体	中核市	特別市	市	町	村	
栄養士の保健センター以外への配置換え	あり	50.0%	14.3%	14.3%	18.5%	8.3%	0.0%	16.1%
	なし	50.0%	85.7%	85.7%	75.3%	77.1%	0.0%	76.1%
	無回答	0.0%	0.0%	0.0%	6.2%	14.6%	100.0%	7.8%
合計		100.0%	100.0%	100.0%	100.0%	100.0%	100.0%	100.0%

AQ6_3 合併後の歯科衛生士について

A 常勤歯科衛生士

	自治体分類（合併後の規模）						合計
	政令市_全体	中核市	特例市	市	町	村	
あり	1	9	2	28	5	0	45
なし	1	5	5	106	38	1	156
無回答	0	0	0	12	5	0	17
合計	2	14	7	146	48	1	218

	自治体分類（合併後の規模）						合計
	政令市_全体	中核市	特例市	市	町	村	
あり	50.0%	64.3%	28.6%	19.2%	10.4%	0.0%	20.6%
なし	50.0%	35.7%	71.4%	72.6%	79.2%	100.0%	71.6%
無回答	0.0%	0.0%	0.0%	8.2%	10.4%	0.0%	7.8%
合計	100.0%	100.0%	100.0%	100.0%	100.0%	100.0%	100.0%

B 歯科衛生士数（非常勤を含む母子保健従事者としての）

	自治体分類（合併後の規模）						合計
	政令市_全体	中核市	特例市	市	町	村	
変化なし	0	10	6	105	35	0	156
減った	0	1	0	4	2	0	7
増えた	2	3	1	19	3	0	28
無回答	0	0	0	18	8	1	27
合計	2	14	7	146	48	1	218

	自治体分類（合併後の規模）						合計
	政令市_全体	中核市	特例市	市	町	村	
変化なし	0.0%	71.4%	85.7%	71.9%	72.9%	0.0%	71.6%
減った	0.0%	7.1%	0.0%	2.7%	4.2%	0.0%	3.2%
増えた	100.0%	21.4%	14.3%	13.0%	6.3%	0.0%	12.8%
無回答	0.0%	0.0%	0.0%	12.3%	16.7%	100.0%	12.4%
合計	100.0%	100.0%	100.0%	100.0%	100.0%	100.0%	100.0%

C 歯科衛生士の保健センター以外への配置換え

	自治体分類（合併後の規模）						合計
	政令市_全体	中核市	特例市	市	町	村	
あり	1	2	1	5	0	0	9
なし	1	12	6	114	32	0	165
無回答	0	0	0	27	16	1	44
合計	2	14	7	146	48	1	218

	自治体分類（合併後の規模）						合計
	政令市_全体	中核市	特例市	市	町	村	
あり	50.0%	14.3%	14.3%	3.4%	0.0%	0.0%	4.1%
なし	50.0%	85.7%	85.7%	78.1%	66.7%	0.0%	75.7%
無回答	0.0%	0.0%	0.0%	18.5%	33.3%	100.0%	20.2%
合計	100.0%	100.0%	100.0%	100.0%	100.0%	100.0%	100.0%

AQ6_4 合併後の保育士について

A 常勤保育士（母子保健従事者としての）

	自治体分類（合併後の規模）						合計
	政令市_全体	中核市	特別市	市	町	村	
常勤保育士（母子あり	0	0	0	7	2	0	9
保健従事者としてなし	2	13	7	123	41	1	187
無回答	0	1	0	16	5	0	22
合計	2	14	7	146	48	1	218

	自治体分類（合併後の規模）						合計
	政令市_全体	中核市	特別市	市	町	村	
常勤保育士（母子あり	0.0%	0.0%	0.0%	4.8%	4.2%	0.0%	4.1%
保健従事者としてなし	100.0%	92.9%	100.0%	84.2%	85.4%	100.0%	85.8%
無回答	0.0%	7.1%	0.0%	11.0%	10.4%	0.0%	10.1%
合計	100.0%	100.0%	100.0%	100.0%	100.0%	100.0%	100.0%

B 保育士数（非常勤を含む母子保健従事者としての）

	自治体分類（合併後の規模）						合計
	政令市_全体	中核市	特別市	市	町	村	
保育士数（非常勤変化なし	2	9	6	98	34	0	149
を含む母子保健従事者としての減った	0	1	0	2	0	0	3
増えた	0	2	0	9	2	0	13
無回答	0	2	1	37	12	1	53
合計	2	14	7	146	48	1	218

	自治体分類（合併後の規模）						合計
	政令市_全体	中核市	特別市	市	町	村	
保育士数（非常勤変化なし	100.0%	64.3%	85.7%	67.1%	70.8%	0.0%	68.3%
を含む母子保健従事者としての減った	0.0%	7.1%	0.0%	1.4%	0.0%	0.0%	1.4%
増えた	0.0%	14.3%	0.0%	6.2%	4.2%	0.0%	6.0%
無回答	0.0%	14.3%	14.3%	25.3%	25.0%	100.0%	24.3%
合計	100.0%	100.0%	100.0%	100.0%	100.0%	100.0%	100.0%

C 保育士の保健センター以外への配置換え

	自治体分類（合併後の規模）						合計
	政令市_全体	中核市	特別市	市	町	村	
保育士の保健センター以外への配置あり	0	0	0	2	1	0	3
換えなし	2	12	6	96	30	0	146
無回答	0	2	1	48	17	1	69
合計	2	14	7	146	48	1	218

	自治体分類（合併後の規模）						合計
	政令市_全体	中核市	特別市	市	町	村	
保育士の保健センター以外への配置あり	0.0%	0.0%	0.0%	1.4%	2.1%	0.0%	1.4%
換えなし	100.0%	85.7%	85.7%	65.8%	62.5%	0.0%	67.0%
無回答	0.0%	14.3%	14.3%	32.9%	35.4%	100.0%	31.7%
合計	100.0%	100.0%	100.0%	100.0%	100.0%	100.0%	100.0%

AQ6_5 合併後の心理士について

A 常勤心理士

		自治体分類（合併後の規模）						合計
		政令市_全体	中核市	特別市	市	町	村	
常勤心理士	あり	0	2	1	3	0	0	6
	なし	2	12	5	129	43	1	192
	無回答	0	0	1	14	5	0	20
合計		2	14	7	146	48	1	218

		自治体分類（合併後の規模）						合計
		政令市_全体	中核市	特別市	市	町	村	
常勤心理士	あり	0.0%	14.3%	14.3%	2.1%	0.0%	0.0%	2.8%
	なし	100.0%	85.7%	71.4%	88.4%	89.6%	100.0%	88.1%
	無回答	0.0%	0.0%	14.3%	9.6%	10.4%	0.0%	9.2%
合計		100.0%	100.0%	100.0%	100.0%	100.0%	100.0%	100.0%

B 心理士数（非常勤を含む母子保健従事者としての）

		自治体分類（合併後の規模）						合計
		政令市_全体	中核市	特別市	市	町	村	
心理士数（非常勤を含む母子保健従事者としての）	変化なし	2	9	6	92	33	0	142
	減った	0	0	0	4	0	0	4
	増えた	0	3	1	14	2	0	20
	無回答	0	2	0	36	13	1	52
合計		2	14	7	146	48	1	218

		自治体分類（合併後の規模）						合計
		政令市_全体	中核市	特別市	市	町	村	
心理士数（非常勤を含む母子保健従事者としての）	変化なし	100.0%	64.3%	85.7%	63.0%	68.8%	0.0%	65.1%
	減った	0.0%	0.0%	0.0%	2.7%	0.0%	0.0%	1.8%
	増えた	0.0%	21.4%	14.3%	9.6%	4.2%	0.0%	9.2%
	無回答	0.0%	14.3%	0.0%	24.7%	27.1%	100.0%	23.9%
合計		100.0%	100.0%	100.0%	100.0%	100.0%	100.0%	100.0%

C 心理士の保健センター以外への配置換え

		自治体分類（合併後の規模）						合計
		政令市_全体	中核市	特別市	市	町	村	
心理士の保健センター以外への配置換え	あり	0	1	0	1	0	0	2
	なし	2	10	6	95	29	0	142
	無回答	0	3	1	50	19	1	74
合計		2	14	7	146	48	1	218

		自治体分類（合併後の規模）						合計
		政令市_全体	中核市	特別市	市	町	村	
心理士の保健センター以外への配置換え	あり	0.0%	7.1%	0.0%	0.7%	0.0%	0.0%	0.9%
	なし	100.0%	71.4%	85.7%	65.1%	60.4%	0.0%	65.1%
	無回答	0.0%	21.4%	14.3%	34.2%	39.6%	100.0%	33.9%
合計		100.0%	100.0%	100.0%	100.0%	100.0%	100.0%	100.0%

これ以降の設問からのご回答は、合併以前の旧市町村における体制と合併後の新体制を比較して回答、回答者自身が所属していた旧市町村との比較

AQ7 合併後の新自治体体制と、旧市町村との比較による乳幼児健診

AQ7_1 合併後の実施場所（健診会場）の数

A 乳児健診

		自治体分類（合併後の規模）						合計
		政令市_全体	中核市	特例市	市	町	村	
乳児健診	変化なし	1	8	4	106	33	1	158
	減った	0	2	0	17	11	0	30
	増えた	1	4	3	20	4	0	32
	検討中	0	0	0	2	0	0	2
	無回答	0	0	0	1	0	0	1
合計		2	14	7	146	48	1	218

		自治体分類（合併後の規模）						合計
		政令市_全体	中核市	特例市	市	町	村	
乳児健診	変化なし	50.0%	57.1%	57.1%	72.6%	68.8%	100.0%	70.2%
	減った	0.0%	14.3%	0.0%	11.6%	22.9%	0.0%	13.8%
	増えた	50.0%	28.6%	42.9%	13.7%	8.3%	0.0%	14.7%
	検討中	0.0%	0.0%	0.0%	1.4%	0.0%	0.0%	0.9%
	無回答	0.0%	0.0%	0.0%	0.7%	0.0%	0.0%	0.5%
合計		100.0%	100.0%	100.0%	100.0%	100.0%	100.0%	100.0%

B 1歳6ヶ月児健診

		自治体分類（合併後の規模）						合計
		政令市_全体	中核市	特例市	市	町	村	
1歳6ヶ月児健診	変化なし	1	10	3	106	37	1	158
	減った	0	1	0	17	6	0	24
	増えた	1	3	4	19	5	0	32
	検討中	0	0	0	3	0	0	3
	無回答	0	0	0	1	0	0	1
合計		2	14	7	146	48	1	218

		自治体分類（合併後の規模）						合計
		政令市_全体	中核市	特例市	市	町	村	
1歳6ヶ月児健診	変化なし	50.0%	71.4%	42.9%	72.6%	77.1%	100.0%	72.5%
	減った	0.0%	7.1%	0.0%	11.6%	12.5%	0.0%	11.0%
	増えた	50.0%	21.4%	57.1%	13.0%	10.4%	0.0%	14.7%
	検討中	0.0%	0.0%	0.0%	2.1%	0.0%	0.0%	1.4%
	無回答	0.0%	0.0%	0.0%	0.7%	0.0%	0.0%	0.5%
合計		100.0%	100.0%	100.0%	100.0%	100.0%	100.0%	100.0%

C 3歳児健診

		自治体分類（合併後の規模）						合計
		政令市_全体	中核市	特例市	市	町	村	
3歳児健診	変化なし	1	10	3	106	36	1	157
	減った	0	1	0	17	7	0	25
	増えた	1	3	4	19	5	0	32
	検討中	0	0	0	3	0	0	3
	無回答	0	0	0	1	0	0	1
合計		2	14	7	146	48	1	218

		自治体分類（合併後の規模）						合計
		政令市_全体	中核市	特例市	市	町	村	
3歳児健診	変化なし	50.0%	71.4%	42.9%	72.6%	75.0%	100.0%	72.0%
	減った	0.0%	7.1%	0.0%	11.6%	14.6%	0.0%	11.5%
	増えた	50.0%	21.4%	57.1%	13.0%	10.4%	0.0%	14.7%
	検討中	0.0%	0.0%	0.0%	2.1%	0.0%	0.0%	1.4%
	無回答	0.0%	0.0%	0.0%	0.7%	0.0%	0.0%	0.5%
合計		100.0%	100.0%	100.0%	100.0%	100.0%	100.0%	100.0%

D その他の健診

		自治体分類（合併後の規模）						合計
		政令市_全体	中核市	特例市	市	町	村	
その他の健診	変化なし	1	6	2	86	30	1	126
	減った	0	2	1	14	4	0	21
	増えた	1	3	3	21	7	0	35
	検討中	0	0	0	1	0	0	1
	無回答	0	3	1	24	7	0	35
合計		2	14	7	146	48	1	218

		自治体分類（合併後の規模）						合計
		政令市_全体	中核市	特例市	市	町	村	
その他の健診	変化なし	50.0%	42.9%	28.6%	58.9%	62.5%	100.0%	57.8%
	減った	0.0%	14.3%	14.3%	9.6%	8.3%	0.0%	9.6%
	増えた	50.0%	21.4%	42.9%	14.4%	14.6%	0.0%	16.1%
	検討中	0.0%	0.0%	0.0%	0.7%	0.0%	0.0%	0.5%
	無回答	0.0%	21.4%	14.3%	16.4%	14.6%	0.0%	16.1%
合計		100.0%	100.0%	100.0%	100.0%	100.0%	100.0%	100.0%

AQ7_2 合併後の実施回数

A 乳児健診

		自治体分類（合併後の規模）						合計
		政令市_全体	中核市	特例市	市	町	村	
乳児健診	変化なし	1	7	4	92	25	1	130
	減った	0	3	0	17	7	0	27
	増えた	1	3	3	33	16	0	56
	検討中	0	0	0	2	0	0	2
	無回答	0	1	0	2	0	0	3
合計		2	14	7	146	48	1	218

		自治体分類（合併後の規模）						合計
		政令市_全体	中核市	特例市	市	町	村	
乳児健診	変化なし	50.0%	50.0%	57.1%	63.0%	52.1%	100.0%	59.6%
	減った	0.0%	21.4%	0.0%	11.6%	14.6%	0.0%	12.4%
	増えた	50.0%	21.4%	42.9%	22.6%	33.3%	0.0%	25.7%
	検討中	0.0%	0.0%	0.0%	1.4%	0.0%	0.0%	0.9%
	無回答	0.0%	7.1%	0.0%	1.4%	0.0%	0.0%	1.4%
合計		100.0%	100.0%	100.0%	100.0%	100.0%	100.0%	100.0%

B 1歳6ヶ月児健診

		自治体分類（合併後の規模）						合計
		政令市_全体	中核市	特例市	市	町	村	
1歳6ヶ月児健診	変化なし	1	6	4	94	30	1	136
	減った	0	4	0	13	2	0	19
	増えた	1	4	3	35	16	0	59
	検討中	0	0	0	2	0	0	2
	無回答	0	0	0	2	0	0	2
合計		2	14	7	146	48	1	218

		自治体分類（合併後の規模）						合計
		政令市_全体	中核市	特例市	市	町	村	
1歳6ヶ月児健診	変化なし	50.0%	42.9%	57.1%	64.4%	62.5%	100.0%	62.4%
	減った	0.0%	28.6%	0.0%	8.9%	4.2%	0.0%	8.7%
	増えた	50.0%	28.6%	42.9%	24.0%	33.3%	0.0%	27.1%
	検討中	0.0%	0.0%	0.0%	1.4%	0.0%	0.0%	0.9%
	無回答	0.0%	0.0%	0.0%	1.4%	0.0%	0.0%	0.9%
合計		100.0%	100.0%	100.0%	100.0%	100.0%	100.0%	100.0%

C 3歳児健診

		自治体分類（合併後の規模）						合計
		政令市_全体	中核市	特例市	市	町	村	
3歳児健診	変化なし	1	6	4	92	30	1	134
	減った	0	4	0	13	3	0	20
	増えた	1	4	3	37	15	0	60
	検討中	0	0	0	2	0	0	2
	無回答	0	0	0	2	0	0	2
合計		2	14	7	146	48	1	218

		自治体分類（合併後の規模）						合計
		政令市_全体	中核市	特例市	市	町	村	
3歳児健診	変化なし	50.0%	42.9%	57.1%	63.0%	62.5%	100.0%	61.5%
	減った	0.0%	28.6%	0.0%	8.9%	6.3%	0.0%	9.2%
	増えた	50.0%	28.6%	42.9%	25.3%	31.3%	0.0%	27.5%
	検討中	0.0%	0.0%	0.0%	1.4%	0.0%	0.0%	0.9%
	無回答	0.0%	0.0%	0.0%	1.4%	0.0%	0.0%	0.9%
合計		100.0%	100.0%	100.0%	100.0%	100.0%	100.0%	100.0%

D その他の健診

		自治体分類（合併後の規模）						合計
		政令市_全体	中核市	特例市	市	町	村	
その他の健診	変化なし	1	5	2	76	27	1	112
	減った	0	2	1	13	2	0	18
	増えた	1	2	3	31	10	0	47
	検討中	0	0	0	1	0	0	1
	無回答	0	5	1	25	9	0	40
合計		2	14	7	146	48	1	218

		自治体分類（合併後の規模）						合計
		政令市_全体	中核市	特例市	市	町	村	
その他の健診	変化なし	50.0%	35.7%	28.6%	52.1%	56.3%	100.0%	51.4%
	減った	0.0%	14.3%	14.3%	8.9%	4.2%	0.0%	8.3%
	増えた	50.0%	14.3%	42.9%	21.2%	20.8%	0.0%	21.6%
	検討中	0.0%	0.0%	0.0%	0.7%	0.0%	0.0%	0.5%
	無回答	0.0%	35.7%	14.3%	17.1%	18.8%	0.0%	18.3%
合計		100.0%	100.0%	100.0%	100.0%	100.0%	100.0%	100.0%

AQ7_3 合併後の健診実施方法（集団方式、個別委託方式など）

A 乳児健診

		自治体分類（合併後の規模）						合計
		政令市_全体	中核市	特別市	市	町	村	
乳児健診	変化なし	1	11	7	137	47	1	204
	集団から個別へ	1	2	0	5	1	0	9
	個別から集団へ	0	0	0	1	0	0	1
	検討中	0	0	0	1	0	0	1
	無回答	0	1	0	2	0	0	3
合計		2	14	7	146	48	1	218

		自治体分類（合併後の規模）						合計
		政令市_全体	中核市	特別市	市	町	村	
乳児健診	変化なし	50.0%	78.6%	100.0%	93.8%	97.9%	100.0%	93.6%
	集団から個別へ	50.0%	14.3%	0.0%	3.4%	2.1%	0.0%	4.1%
	個別から集団へ	0.0%	0.0%	0.0%	0.7%	0.0%	0.0%	0.5%
	検討中	0.0%	0.0%	0.0%	0.7%	0.0%	0.0%	0.5%
	無回答	0.0%	7.1%	0.0%	1.4%	0.0%	0.0%	1.4%
合計		100.0%	100.0%	100.0%	100.0%	100.0%	100.0%	100.0%

B 1歳6ヶ月児健診

		自治体分類（合併後の規模）						合計
		政令市_全体	中核市	特別市	市	町	村	
1歳6ヶ月児健診	変化なし	1	13	7	144	47	1	213
	集団から個別へ	1	1	0	0	0	0	2
	個別から集団へ	0	0	0	0	1	0	1
	検討中	0	0	0	1	0	0	1
	無回答	0	0	0	1	0	0	1
合計		2	14	7	146	48	1	218

		自治体分類（合併後の規模）						合計
		政令市_全体	中核市	特別市	市	町	村	
1歳6ヶ月児健診	変化なし	50.0%	92.9%	100.0%	98.6%	97.9%	100.0%	97.7%
	集団から個別へ	50.0%	7.1%	0.0%	0.0%	0.0%	0.0%	0.9%
	個別から集団へ	0.0%	0.0%	0.0%	0.0%	2.1%	0.0%	0.5%
	検討中	0.0%	0.0%	0.0%	0.7%	0.0%	0.0%	0.5%
	無回答	0.0%	0.0%	0.0%	0.7%	0.0%	0.0%	0.5%
合計		100.0%	100.0%	100.0%	100.0%	100.0%	100.0%	100.0%

C 3歳児健診

		自治体分類（合併後の規模）						合計
		政令市_全体	中核市	特別市	市	町	村	
3歳児健診	変化なし	1	14	7	144	48	1	215
	集団から個別へ	1	0	0	0	0	0	1
	検討中	0	0	0	1	0	0	1
	無回答	0	0	0	1	0	0	1
	合計		2	14	7	146	48	1

		自治体分類（合併後の規模）						合計
		政令市_全体	中核市	特別市	市	町	村	
3歳児健診	変化なし	50.0%	100.0%	100.0%	98.6%	100.0%	100.0%	98.6%
	集団から個別へ	50.0%	0.0%	0.0%	0.0%	0.0%	0.0%	0.5%
	検討中	0.0%	0.0%	0.0%	0.7%	0.0%	0.0%	0.5%
	無回答	0.0%	0.0%	0.0%	0.7%	0.0%	0.0%	0.5%
	合計		100.0%	100.0%	100.0%	100.0%	100.0%	100.0%

D その他の健診

		自治体分類（合併後の規模）						合計
		政令市_全体	中核市	特別市	市	町	村	
その他の健診	変化なし	1	8	6	112	39	1	167
	集団から個別へ	0	1	0	2	0	0	3
	個別から集団へ	0	0	0	3	0	0	3
	検討中	0	0	0	2	0	0	2
	無回答	1	5	1	27	9	0	43
合計		2	14	7	146	48	1	218

		自治体分類（合併後の規模）						合計
		政令市_全体	中核市	特別市	市	町	村	
その他の健診	変化なし	50.0%	57.1%	85.7%	76.7%	81.3%	100.0%	76.6%
	集団から個別へ	0.0%	7.1%	0.0%	1.4%	0.0%	0.0%	1.4%
	個別から集団へ	0.0%	0.0%	0.0%	2.1%	0.0%	0.0%	1.4%
	検討中	0.0%	0.0%	0.0%	1.4%	0.0%	0.0%	0.9%
	無回答	50.0%	35.7%	14.3%	18.5%	18.8%	0.0%	19.7%
合計		100.0%	100.0%	100.0%	100.0%	100.0%	100.0%	100.0%

AQ7_4 合併後の対象の把握

		自治体分類（合併後の規模）						合計
		政令市_全体	中核市	特例市	市	町	村	
合併後の対象の把握	把握しやすくなった	0	1	0	7	2	0	10
	把握しにくくなった	0	2	1	20	13	0	36
	変化なし	1	10	6	115	33	1	166
	無回答	1	1	0	4	0	0	6
合計		2	14	7	146	48	1	218

		自治体分類（合併後の規模）						合計
		政令市_全体	中核市	特例市	市	町	村	
合併後の対象の把握	把握しやすくなった	0.0%	7.1%	0.0%	4.8%	4.2%	0.0%	4.6%
	把握しにくくなった	0.0%	14.3%	14.3%	13.7%	27.1%	0.0%	16.5%
	変化なし	50.0%	71.4%	85.7%	78.8%	68.8%	100.0%	76.1%
	無回答	50.0%	7.1%	0.0%	2.7%	0.0%	0.0%	2.8%
合計		100.0%	100.0%	100.0%	100.0%	100.0%	100.0%	100.0%

AQ8 合併後変化した健診内容について

SQ1 健診票

		自治体分類（合併後の規模）						合計
		政令市_全体	中核市	特例市	市	町	村	
健診票	統一された	1	13	7	134	43	0	198
	統一されていない（旧地域別のまま）	1	0	0	4	1	0	6
	検討中	0	1	0	5	3	0	9
	無回答	0	0	0	3	1	1	5
合計		2	14	7	146	48	1	218

		自治体分類（合併後の規模）						合計
		政令市_全体	中核市	特例市	市	町	村	
健診票	統一された	50.0%	92.9%	100.0%	91.8%	89.6%	0.0%	90.8%
	統一されていない（旧地域別のまま）	50.0%	0.0%	0.0%	2.7%	2.1%	0.0%	2.8%
	検討中	0.0%	7.1%	0.0%	3.4%	6.3%	0.0%	4.1%
	無回答	0.0%	0.0%	0.0%	2.1%	2.1%	100.0%	2.3%
合計		100.0%	100.0%	100.0%	100.0%	100.0%	100.0%	100.0%

SQ2 健診内容

		自治体分類（合併後の規模）						合計
		政令市_全体	中核市	特例市	市	町	村	
健診内容	統一された	2	13	6	119	38	0	178
	統一されていない（旧地域別のまま）	0	0	1	13	7	0	21
	検討中	0	1	0	11	2	0	14
	無回答	0	0	0	3	1	1	5
合計		2	14	7	146	48	1	218

		自治体分類（合併後の規模）						合計
		政令市_全体	中核市	特例市	市	町	村	
健診内容	統一された	100.0%	92.9%	85.7%	81.5%	79.2%	0.0%	81.7%
	統一されていない（旧地域別のまま）	0.0%	0.0%	14.3%	8.9%	14.6%	0.0%	9.6%
	検討中	0.0%	7.1%	0.0%	7.5%	4.2%	0.0%	6.4%
	無回答	0.0%	0.0%	0.0%	2.1%	2.1%	100.0%	2.3%
合計		100.0%	100.0%	100.0%	100.0%	100.0%	100.0%	100.0%

SQ3 発達検査項目と方法は

		自治体分類（合併後の規模）						合計
		政令市_全体	中核市	特例市	市	町	村	
発達検査項目と方法	統一された	2	12	5	120	37	0	176
	統一されていない（旧地域別のまま）	0	1	2	13	6	0	22
	検討中	0	1	0	10	3	0	14
	無回答	0	0	0	3	2	1	6
合計		2	14	7	146	48	1	218

		自治体分類（合併後の規模）						合計
		政令市_全体	中核市	特例市	市	町	村	
発達検査項目と方法	統一された	100.0%	85.7%	71.4%	82.2%	77.1%	0.0%	80.7%
	統一されていない（旧地域別のまま）	0.0%	7.1%	28.6%	8.9%	12.5%	0.0%	10.1%
	検討中	0.0%	7.1%	0.0%	6.8%	6.3%	0.0%	6.4%
	無回答	0.0%	0.0%	0.0%	2.1%	4.2%	100.0%	2.8%
合計		100.0%	100.0%	100.0%	100.0%	100.0%	100.0%	100.0%