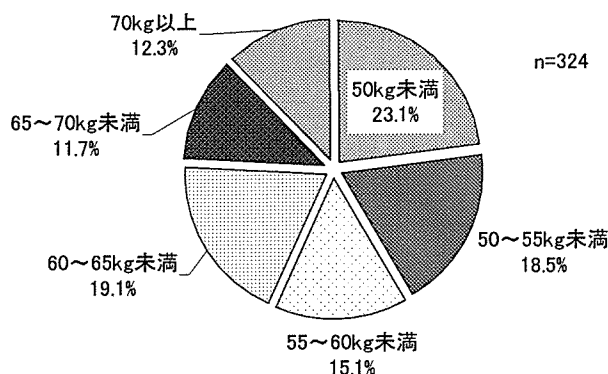


②体重

* 上段；実数（人）、下段；構成割合（%）

| | | n、% | 50kg未満 | 50～55kg 未満 | 55～60kg 未満 | 60～65kg 未満 | 65～70kg 未満 | 70kg以上 |
|----|--------|--------------|------------|---------------|---------------|---------------|---------------|------------|
| 全体 | | 324 100.0 | 75 23.1 | 60 18.5 | 49 15.1 | 62 19.1 | 38 11.7 | 40 12.3 |
| 性別 | 男性 | 171 100.0 | 10 5.8 | 18 10.5 | 24 14.0 | 48 28.1 | 34 19.9 | 37 21.6 |
| | 女性 | 153 100.0 | 65 42.5 | 42 27.5 | 25 16.3 | 14 9.2 | 4 2.6 | 3 2.0 |
| 年齢 | 65～69歳 | 79 100.0 | 10 12.7 | 16 20.3 | 16 20.3 | 12 15.2 | 12 15.2 | 13 16.5 |
| | 70～74歳 | 111 100.0 | 21 18.9 | 18 16.2 | 17 15.3 | 25 22.5 | 14 12.6 | 16 14.4 |
| | 75～79歳 | 61 100.0 | 17 27.9 | 10 16.4 | 5 8.2 | 13 21.3 | 9 14.8 | 7 11.5 |
| | 80～84歳 | 45 100.0 | 14 31.1 | 13 28.9 | 8 17.8 | 7 15.6 | 2 4.4 | 1 2.2 |
| | 85歳以上 | 28 100.0 | 13 46.4 | 3 10.7 | 3 10.7 | 5 17.9 | 1 3.6 | 3 10.7 |

■ 体重測定結果－全体－

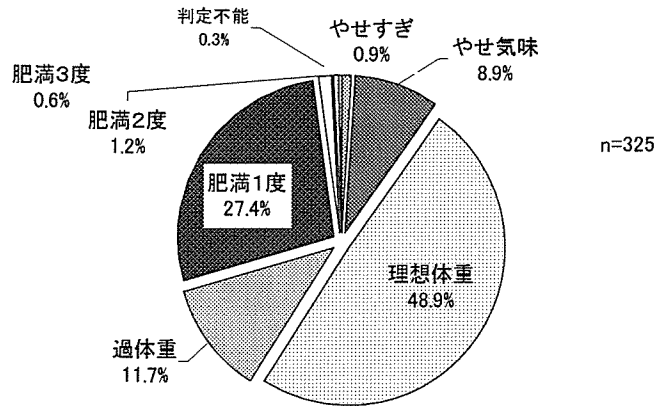


③ BMI

* 上段；実数（人）、下段；構成割合（%）

| | | n、% | やせすぎ 17.6以下 | やせ気味 17.7～ 19.8以下 | 理想体重 19.9～ 24.1以下 | 過体重 24.2～25 未満 | 肥満1度 25～30 未満 | 肥満2度 30～35 未満 | 肥満3度 35～40 未満 | 判定 不能 |
|----|--------|--------------|----------------|-------------------------|-------------------------|----------------------|---------------------|---------------------|---------------------|----------|
| 全体 | | 325 100.0 | 3 0.9 | 29 8.9 | 159 48.9 | 38 11.7 | 89 27.4 | 4 1.2 | 2 0.6 | 1 0.3 |
| 性別 | 男性 | 172 100.0 | 1 0.6 | 13 7.6 | 73 42.4 | 23 13.4 | 58 33.7 | 2 1.2 | 1 0.6 | 1 0.6 |
| | 女性 | 153 100.0 | 2 1.3 | 16 10.5 | 86 56.2 | 15 9.8 | 31 20.3 | 2 1.3 | 1 0.7 | - |
| 年齢 | 65～69歳 | 79 100.0 | - | 6 7.6 | 39 49.4 | 8 10.1 | 25 31.6 | 1 1.3 | - | - |
| | 70～74歳 | 111 100.0 | 1 0.9 | 8 7.2 | 49 44.1 | 19 17.1 | 32 28.8 | 1 0.9 | 1 0.9 | - |
| | 75～79歳 | 61 100.0 | - | 5 8.2 | 33 54.1 | 6 9.8 | 16 26.2 | - | 1 1.6 | - |
| | 80～84歳 | 46 100.0 | 1 2.2 | 4 8.7 | 22 47.8 | 5 10.9 | 12 26.1 | 1 2.2 | - | 1 2.2 |
| | 85歳以上 | 28 100.0 | 1 3.6 | 6 21.4 | 16 57.1 | - | 4 14.3 | 1 3.6 | - | - |

■ BMI判定結果—全体—



④ 腹囲

*上段；実数（人）、下段；構成割合（%）

| | | n、% | 50kg未満 | 50~55kg未満 |
|----|--------|--------------|------------|------------|
| 全体 | | 324 100.0 | 75 23.1 | 60 18.5 |
| 性別 | 男性 | 171 100.0 | 10 5.8 | 18 10.5 |
| | 女性 | 153 100.0 | 65 42.5 | 42 27.5 |
| 年齢 | 65~69歳 | 79 100.0 | 10 12.7 | 16 20.3 |
| | 70~74歳 | 111 100.0 | 21 18.9 | 18 16.2 |
| | 75~79歳 | 61 100.0 | 17 27.9 | 10 16.4 |
| | 80~84歳 | 45 100.0 | 14 31.1 | 13 28.9 |
| | 85歳以上 | 28 100.0 | 13 46.4 | 3 10.7 |

※【判定基準】「問題あり」は男性：85 cm以上、女性：90 cm以上

■ 腹囲判定結果—全体—

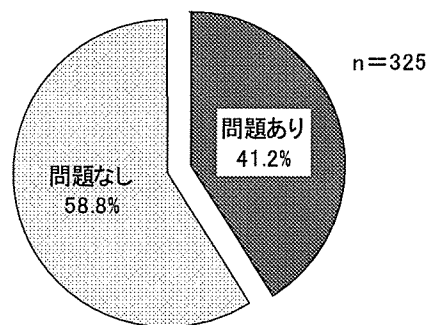


表6には、体力測定のうち、運動能力の評価結果を示した。運動能力測定項目は、握力、FR（ファンクショナル・リーチ）、開眼片足立ち、落下棒、Time Up & Goの5種である。各運動能力の判定に当たっては、厚生労働省 市町村介護予防事業（平成13年～平成17年）の調査結果における基準値（平均値、標準偏差）を下に行った。なお、判定のための基準値は性別・年齢別に定められている。

その結果から、問題ありと判定される者の人数・割合を一覧にすると次のようになる。なお、握力、FR（ファンクショナル・リーチ）、落下棒、Time Up & Goの場合は、＜平均－2SD以下＞の値を示した者、開眼片足立ちの場合は＜5秒未満＞の者である。

これによれば、握力に問題のあった者は、全体で0.3%（325人中1人）とごく少数にすぎなかった。また、ファンクショナル・リーチ、落下棒、Time Up & Goも数%止まりである。これに対し、開眼片足立ちの場合は、全体の14.5%（325人中47人）が問題ありとなっている（男性13.4%、女性15.7%と、性別による大きな差はない）。

（「問題あり」の健常高齢者の数・割合）

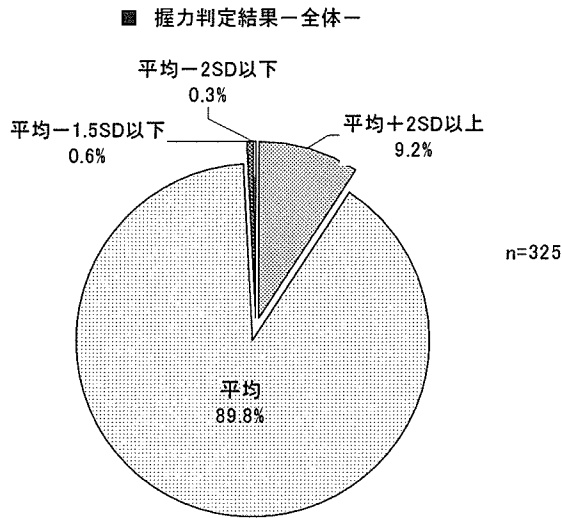
| | | n、% | 握力 | ファンクショナル・リーチ | 開眼片足立ち | 落下棒 | Time Up & Go |
|-----|----|-------|-----|--------------|--------|-----|--------------|
| 全 体 | | 325 | 1 | 6 | 47 | 8 | 15 |
| | | 100.0 | 0.3 | 1.8 | 14.5 | 2.5 | 4.6 |
| 性別 | 男性 | 172 | - | - | 23 | 5 | 9 |
| | | 100.0 | - | - | 13.4 | 2.9 | 5.2 |
| | 女性 | 153 | 1 | 6 | 24 | 3 | 6 |
| | | 100.0 | 0.7 | 3.9 | 15.7 | 2.0 | 3.9 |

表 6 運動能力判定結果

⑤ 握力

* 上段；実数（人）、下段；構成割合（%）

| | | n、% | 平均+2SD 以上 | 平均 | 平均-1.5SD 以下 | 平均-2SD 以下 |
|-----|---------|-------|--------------|------|----------------|--------------|
| 全 体 | | 325 | 30 | 292 | 2 | 1 |
| | | 100.0 | 9.2 | 89.8 | 0.6 | 0.3 |
| 性 別 | 男性 | 172 | 23 | 149 | - | - |
| | | 100.0 | 13.4 | 86.6 | - | - |
| 女性 | 153 | 7 | 143 | 2 | 1 | |
| | 100.0 | 4.6 | 93.5 | 1.3 | 0.7 | |
| 年 齢 | 65～69 歳 | 79 | 5 | 74 | - | - |
| | | 100.0 | 6.3 | 93.7 | - | - |
| | 70～74 歳 | 111 | 16 | 93 | 2 | - |
| | | 100.0 | 14.4 | 83.8 | 1.8 | - |
| | 75～79 歳 | 61 | 4 | 56 | - | 1 |
| | | 100.0 | 6.6 | 91.8 | - | 1.6 |
| | 80～84 歳 | 46 | 2 | 44 | - | - |
| | | 100.0 | 4.3 | 95.7 | - | - |
| | 85 歳以上 | 28 | 3 | 25 | - | - |
| | | 100.0 | 10.7 | 89.3 | - | - |

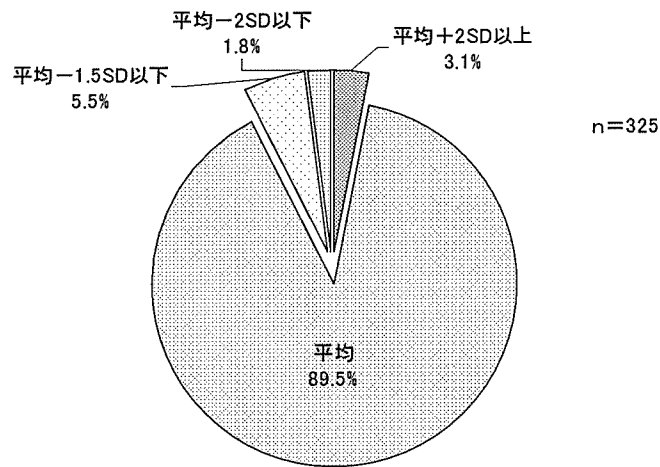


⑥ FR (ファンクショナル・リーチ)

* 上段；実数（人）、下段；構成割合（%）

| | | n、% | 平均+2SD 以上 | 平均 | 平均-1.5SD 以下 | 平均-2SD 以下 |
|----|---------|-------|--------------|------|----------------|--------------|
| 全体 | | 325 | 10 | 291 | 18 | 6 |
| | | 100.0 | 3.1 | 89.5 | 5.5 | 1.8 |
| 性別 | 男性 | 172 | 5 | 154 | 13 | - |
| | | 100.0 | 2.9 | 89.5 | 7.6 | - |
| 女性 | 153 | 5 | 137 | 5 | 6 | |
| | 100.0 | 3.3 | 89.5 | 3.3 | 3.9 | |
| 年齢 | 65～69 歳 | 79 | 4 | 72 | 2 | 1 |
| | | 100.0 | 5.1 | 91.1 | 2.5 | 1.3 |
| | 70～74 歳 | 111 | 1 | 104 | 6 | - |
| | | 100.0 | 0.9 | 93.7 | 5.4 | - |
| | 75～79 歳 | 61 | - | 55 | 4 | 2 |
| | | 100.0 | - | 90.2 | 6.6 | 3.3 |
| | 80～84 歳 | 46 | 3 | 38 | 4 | 1 |
| | | 100.0 | 6.5 | 82.6 | 8.7 | 2.2 |
| | 85 歳以上 | 28 | 2 | 22 | 2 | 2 |
| | | 100.0 | 7.1 | 78.6 | 7.1 | 7.1 |

■ FR(ファンクショナルリーチ)判定結果-全体-

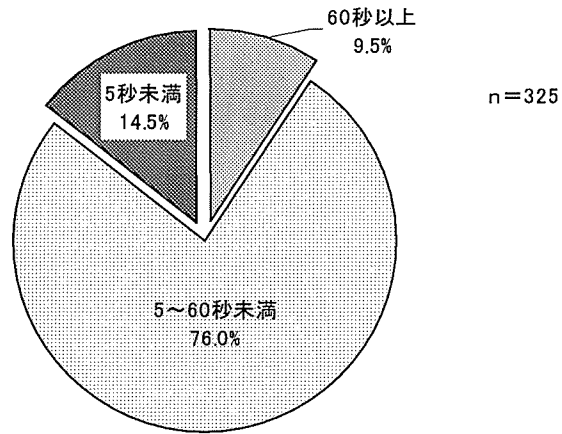


⑦ 開眼片足立ち

* 上段：実数（人）、下段：構成割合（%）

| | | n、% | 60秒以上 | 5～60秒未満 | 5秒未満 |
|-----|---------|-------|-------|---------|------|
| 全 体 | | 325 | 31 | 247 | 47 |
| | | 100.0 | 9.5 | 76.0 | 14.5 |
| 性 別 | 男性 | 172 | 2 | 147 | 23 |
| | | 100.0 | 1.2 | 85.5 | 13.4 |
| 性 別 | 女性 | 153 | 29 | 100 | 24 |
| | | 100.0 | 19.0 | 65.4 | 15.7 |
| 年 齢 | 65～69 歳 | 79 | 12 | 65 | 2 |
| | | 100.0 | 15.2 | 82.3 | 2.5 |
| | 70～74 歳 | 111 | 13 | 89 | 9 |
| | | 100.0 | 11.7 | 80.2 | 8.1 |
| | 75～79 歳 | 61 | 5 | 47 | 9 |
| | 100.0 | 8.2 | 77.0 | 14.8 | |
| 年 齢 | 80～84 歳 | 46 | 1 | 30 | 15 |
| | | 100.0 | 2.2 | 65.2 | 32.6 |
| 年 齢 | 85 歳以上 | 28 | - | 16 | 12 |
| | | 100.0 | - | 57.1 | 42.9 |

■ 開眼片足立ち判定結果—全体—

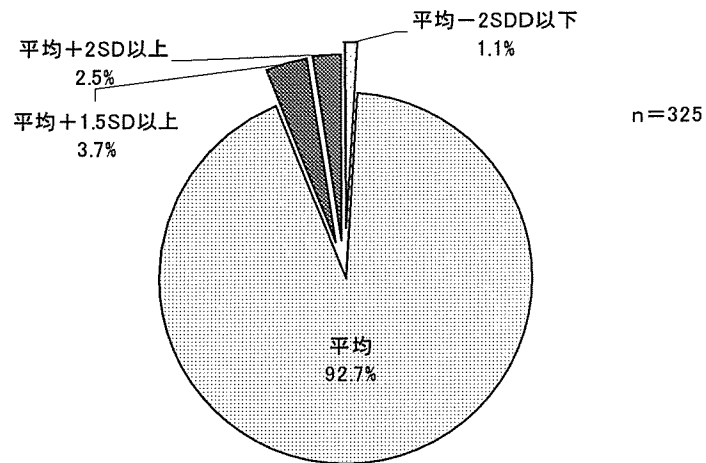


⑧ 落下棒

* 上段；実数（人）、下段；構成割合（％）

| | | n、% | 平均-2SD 以下 | 平均 | 平均+1.5SD 以上 | 平均+2SD 以上 |
|----|--------|-------|--------------|------|----------------|--------------|
| 全体 | | 325 | 4 | 301 | 12 | 8 |
| | | 100.0 | 1.1 | 92.7 | 3.7 | 2.5 |
| 性別 | 男性 | 172 | 4 | 159 | 4 | 5 |
| | | 100.0 | 2.3 | 92.4 | 2.3 | 2.9 |
| 女性 | 153 | - | 142 | 8 | 3 | |
| | 100.0 | - | 92.8 | 5.2 | 2.0 | |
| 年齢 | 65~69歳 | 79 | 1 | 73 | 3 | 2 |
| | | 100.0 | 1.3 | 92.4 | 3.8 | 2.5 |
| | 70~74歳 | 111 | 1 | 108 | 2 | - |
| | | 100.0 | 0.9 | 97.3 | 1.8 | - |
| | 75~79歳 | 61 | 1 | 54 | 4 | 2 |
| | | 100.0 | 1.6 | 88.5 | 6.6 | 3.3 |
| | 80~84歳 | 46 | 1 | 39 | 3 | 3 |
| | | 100.0 | 2.2 | 84.8 | 6.5 | 6.5 |
| | 85歳以上 | 28 | - | 27 | - | 1 |
| | | 100.0 | - | 96.4 | - | 3.6 |

■ 落下判定結果—全体—

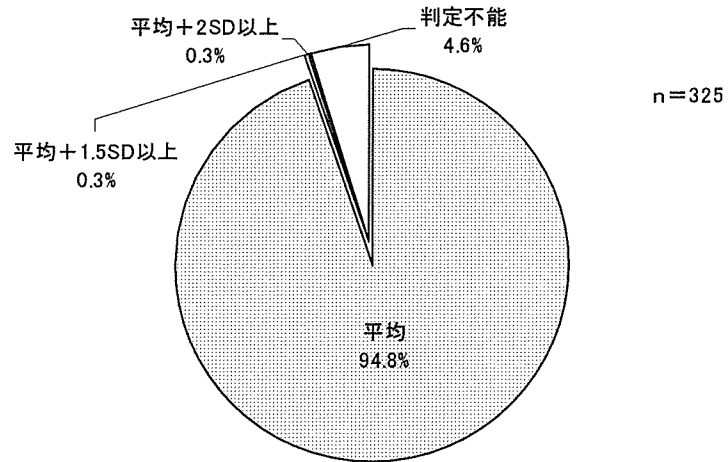


⑨ Time Up & Go

* 上段：実数（人）、下段：構成割合（%）

| | | n、% | 平均 | 平均+1.5SD 以上 | 平均+2SD 以上 | 判定不能 |
|----|--------|-------|-------|----------------|--------------|------|
| 全体 | | 325 | 308 | 1 | 1 | 15 |
| | | 100.0 | 94.8 | 0.3 | 0.3 | 4.6 |
| 性別 | 男性 | 172 | 162 | - | 1 | 9 |
| | | 100.0 | 94.2 | - | 0.6 | 5.2 |
| 女性 | 153 | 146 | 1 | - | 6 | |
| | | 100.0 | 95.4 | 0.7 | - | 3.9 |
| 年齢 | 65～69歳 | 79 | 79 | - | - | - |
| | | | 100.0 | 100.0 | - | - |
| | 70～74歳 | 111 | 107 | - | - | 4 |
| | | | 100.0 | 96.4 | - | - |
| | 75～79歳 | 61 | 56 | - | - | 5 |
| | | | 100.0 | 91.8 | - | - |
| | 80～84歳 | 46 | 42 | - | - | 4 |
| | | | 100.0 | 91.3 | - | - |
| | 85歳以上 | 28 | 24 | 1 | 1 | 2 |
| | | | 100.0 | 85.7 | 3.6 | 3.6 |

■ Time Up & Go判定結果—全体—



4 ファイブ・コグ(高齢者用集団認知検査) 検査判定結果

4.1 ファイブ・コグ検査の概要

ファイブ・コグ検査は軽度認知障害のスクリーニングや、認知症予防プログラムの効果評価を行うためのツールであり、東京都老人総合研究所の開発になるものである。ファイブ・コグ検査は最大 100 名程度を対象に、設問をモニター画面で提示して集団で行われる検査である。検査の実施には、通常、40 分～50 分を要する。

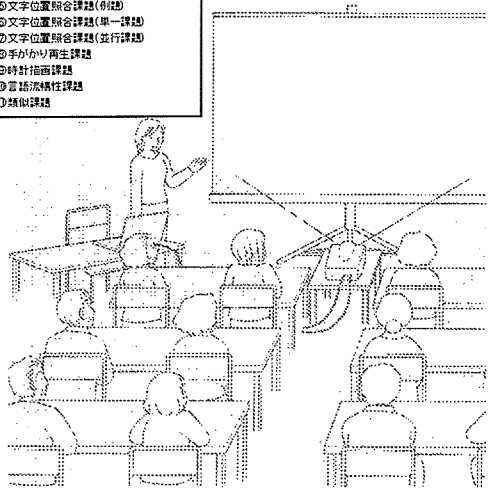
検査は、①注意力(注意分割力)、②記憶力、③視空間認知能力、④言語能力、⑤思考(推論能力)の5つの認知機能を測定するものである。

判定は対象の性別、年齢、学校教育を受けた年数等考慮してなされる。なお、判定は専用のコンピュータソフトへの入力により、自動的になされ、個々の対象者の判定結果レポートが作成される。

図 10 ファイブ・コグ検査の方法と内容

【実施方法(所要時間:約40～50分) / 下記の順番で検査を進めます】

- ①ファイブ・コグ 記録・回答用紙表紙
- ②日常生活能力についてのチェック票 (IADL[手帳的日常生活能力]5項目)
- ③ファイブ・コグのアンケート
- ④運動課題
- ⑤文字位置照合課題(右往)
- ⑥文字位置照合課題(単一課題)
- ⑦文字位置照合課題(並行課題)
- ⑧手がかり再生課題
- ⑨時計描写課題
- ⑩言語流暢性課題
- ⑪類似課題



● 運動課題

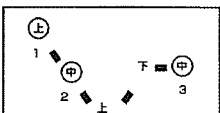
15秒間で数字にどんどん○をつけていき、つけた○の数を記録します。

① ② ③ ④ ⑤ ⑥ ⑦ ⑧ ⑨ ⑩

⑪ ⑫ ⑬ ⑭ ⑮ ⑯ ⑰ ⑱ ⑲ ⑳

● 文字位置照合課題(注意分活力)

注意機能は「注意を集中し、いくつかの事柄に注意を配りながら物事を処理していく能力」を表しています。今回は、「上」「中」「下」の文字とその位置とが一致しているかどうかを判断しながら、その番号を順番に振っていくという作業を並行して行なう「位置判断」課題で測られています。



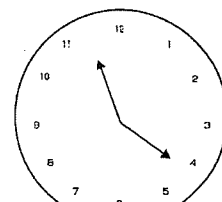
● 手がかり再生課題(記憶力)

記憶機能を測ります。「単語」と、それを思い出す際に手がかりとなる「分類の言葉」とを結びつけて覚えます。例えば、下のように「皿洗ひ」と「家事」を結びつけて覚え、思い出す時には「家事」としてどのような言葉があったのかを答えていただく形式の課題です。

| | |
|-----|-----|
| 皿洗ひ | アヒル |
| 家事 | |
| ダイヤ | とんぼ |


● 時計描写課題(視空間認知能力)

時計の文字盤の中に時刻を描き入れる課題で、視空間機能の測定になります。記憶機能なども関係しています。視空間機能は、図形などの視覚的刺激を処理する能力を表します。




● 言語流暢性課題(言語能力)

話す時に適切な単語をどれくらい思い出せるか、ということを知るために、「動物名想起」課題を使います。ここで測られる能力は、言語機能のごく一端を表しているにすぎないのですが、多くの研究で用いられているものです。



● 類似課題(推論能力)

この課題は、「ルビー」と「ダイヤ」という言葉から「宝石」というように、共通する言葉を探す課題です。物事を理解したり判断する機能を反映していますが、特に抽象的思考と言葉の知識が関係しています。



4.2 ファイブ・コグ判定結果

判定結果の全体は図 11 に示したが、各項目別に「問題あり」(平均-1SD以下)の者の人数・割合を一覧すると、全体では各項目とも10%前後となった。なかでも「記憶力」の「問題あり」は12.0%(325人中39人)でもっとも多かった。他方、「推論能力」は7.1%と、相対的に少なくなっている。

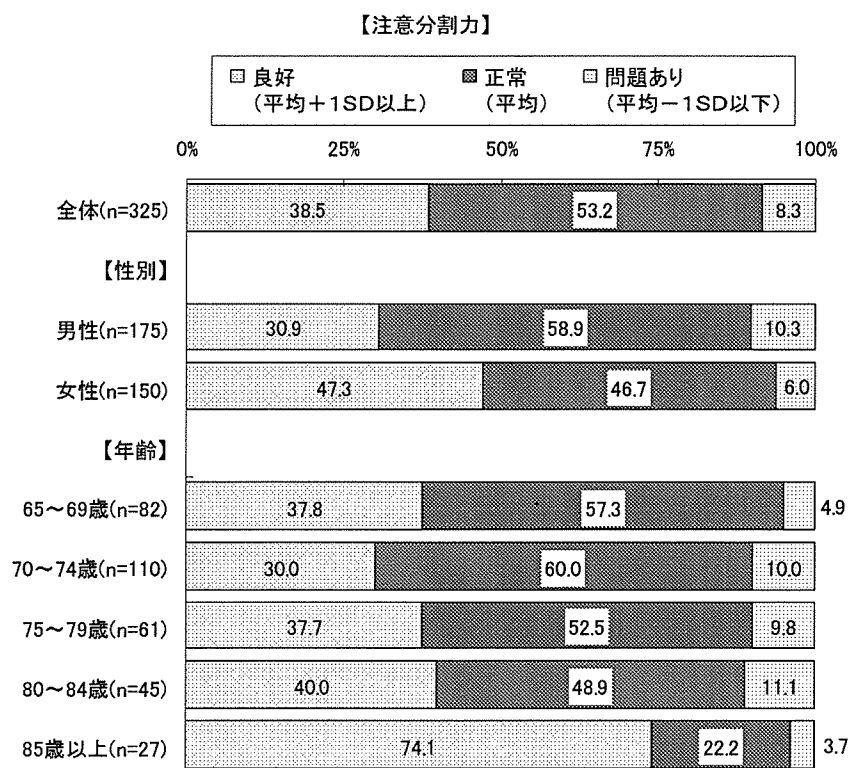
性別にみると、本調査にみる限り、認知機能に「問題あり」の者の割合は全般に男性で高くなっている。但し、「記憶力」に関しては女性でやや高い結果となっている。

(「問題あり」の健常高齢者の数・割合)

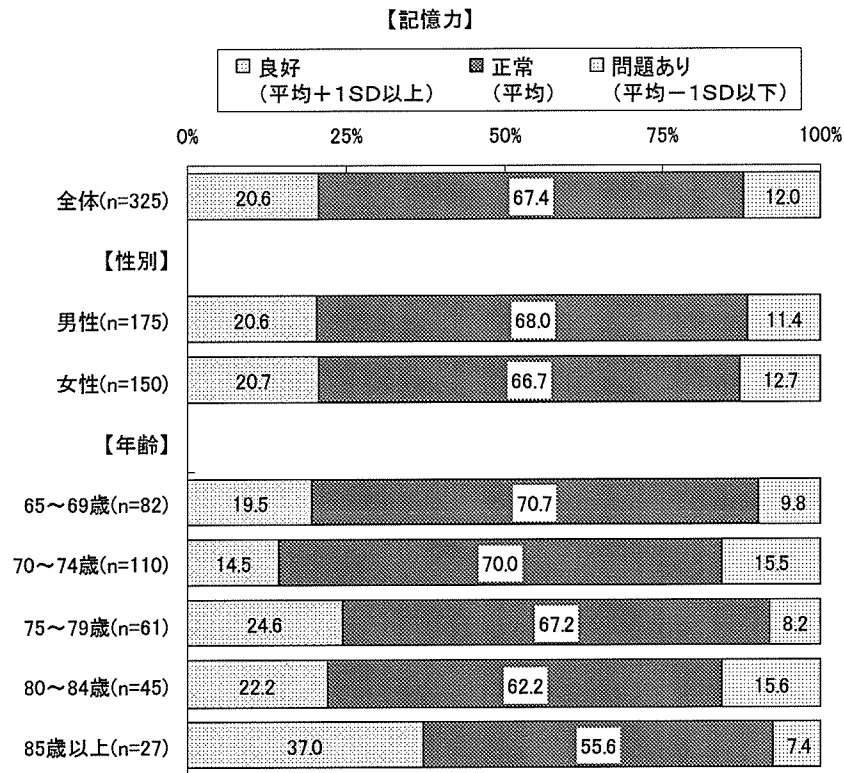
| | | n、% | 注意分割力 | 記憶力 | 視空間 認識能力 | 言語能力 | 推論能力 |
|-----|----|-------|-------|------|-------------|------|------|
| 全 体 | | 325 | 27 | 39 | 34 | 27 | 23 |
| | | 100.0 | 8.3 | 12.0 | 10.5 | 8.3 | 7.1 |
| 性別 | 男性 | 175 | 18 | 20 | 25 | 19 | 13 |
| | | 100.0 | 10.3 | 11.4 | 14.3 | 10.9 | 7.4 |
| | 女性 | 150 | 9 | 19 | 8 | 8 | 10 |
| | | 100.0 | 6.0 | 12.3 | 5.3 | 5.3 | 6.7 |

図 11 ファイブ・コグ判定結果

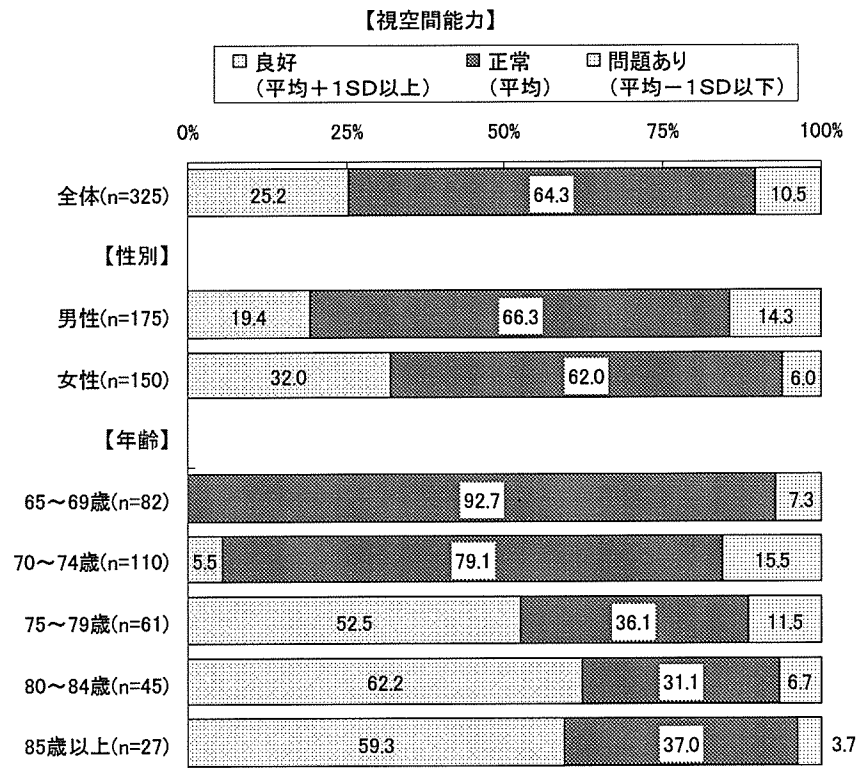
①注意分割力



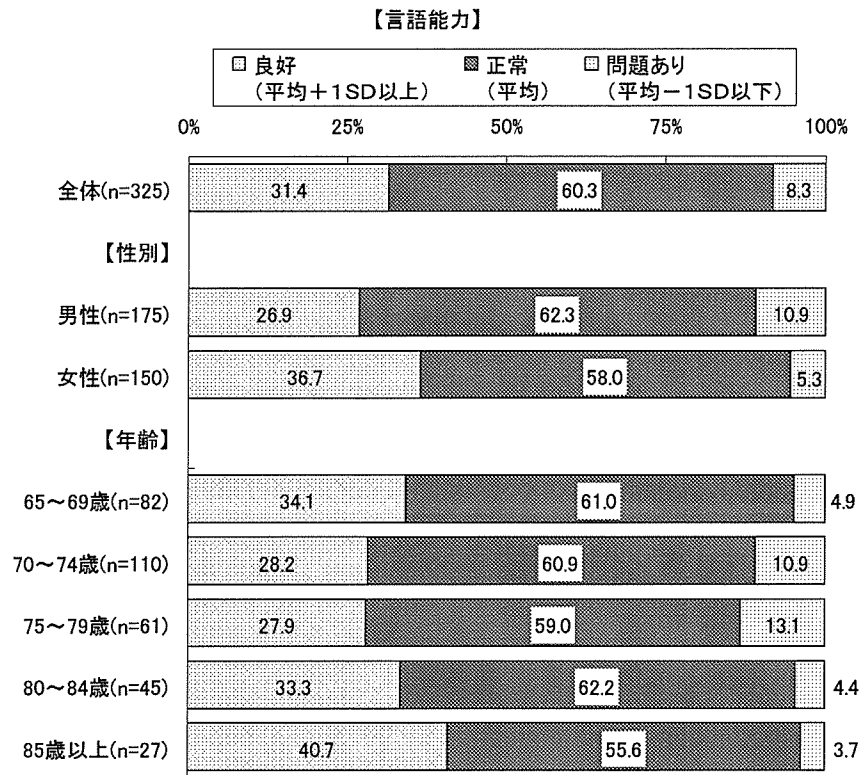
②記憶力



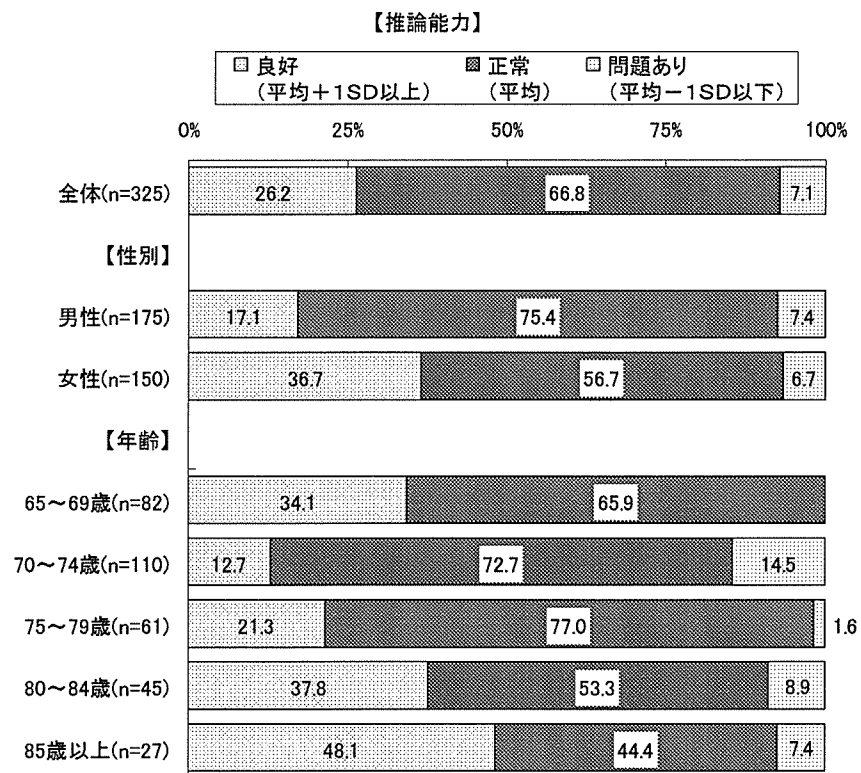
③視空間能力



④ 言語能力



⑤ 推論能力



IV 資料

■ 集計表

問1 あなたが介護をしている方すべてについてお尋ねします。

(1)あなたが介護にかけている時間が最も長いを思う方一人について、以下の項目をお答え下さい。

| | | n | % |
|----|---------|----|-------|
| 全体 | | 78 | 100.0 |
| 続柄 | 夫 | 17 | 21.8 |
| | 妻 | 14 | 17.9 |
| | 父 | 4 | 5.1 |
| | 母 | 20 | 25.6 |
| | 義父 | 2 | 2.6 |
| | 義母 | 5 | 6.4 |
| | 子 | 1 | 1.3 |
| | 兄弟・姉妹 | 1 | 1.3 |
| | その他 | 1 | 1.3 |
| | 無回答 | 13 | 16.7 |
| 性別 | 男 | 24 | 30.8 |
| | 女 | 43 | 55.1 |
| | 無回答 | 11 | 14.1 |
| 年齢 | ～70歳未 | 9 | 11.5 |
| | 70～80歳未 | 22 | 28.2 |
| | ～80歳以上 | 36 | 46.2 |
| | 無回答 | 11 | 14.1 |

①上記の方が、かかっている病気・けがのすべてに○をつけてください。

| | n | % |
|---------|----|-------|
| 全体 | 78 | 100.0 |
| 脳血管障害 | 30 | 38.5 |
| 認知症 | 25 | 32.1 |
| 変形性膝関節症 | 13 | 16.7 |
| 腰椎症 | 5 | 6.4 |
| その他 | 24 | 30.8 |
| 無回答 | 11 | 14.1 |

②その方は現在、医師にかかっていますか。あてはまるもの1つに○をつけてください。

| | n | % |
|---------|----|-------|
| 全体 | 78 | 100.0 |
| かかっている | 66 | 84.6 |
| かかっていない | 4 | 5.1 |
| 無回答 | 8 | 10.3 |

④その方の普段の様子について、以下の質問項目についてそれぞれ当てはまる番号1つに○をつけてください。

| | | n | % |
|-----|-------------------------------|----|-------|
| 全体 | | 78 | 100.0 |
| 歩行 | 寝たきりで、座っていることもできない | 0 | 0.0 |
| | 寝たきりだが、介助すれば座っていることはできる | 8 | 10.3 |
| | 自力で寝起きできるが、立つには支えが必要 | 13 | 16.7 |
| | 歩行器や手押し車を使用。階段の上り下りは困難 | 1 | 1.3 |
| | 杖を使って歩ける。階段の上り下りは困難 | 18 | 23.1 |
| | 短時間なら一人で歩ける | 16 | 20.5 |
| | 一人で問題なく歩ける | 13 | 16.7 |
| | 無回答 | 9 | 11.5 |
| 生活圏 | 寝たきりまたは、どこに移動するにも介助を要する。 | 11 | 14.1 |
| | 寝床の周辺なら一人で移動する | 3 | 3.8 |
| | 自室内を一人で移動できる | 7 | 9.0 |
| | 家の中を一人で移動できる | 18 | 23.1 |
| | 一人で屋外に出ることができる | 14 | 17.9 |
| | 一人で近隣に外出できる | 11 | 14.1 |
| | 一人で問題なく外出できる | 8 | 10.3 |
| | 無回答 | 6 | 7.7 |
| 着脱衣 | 全面的に介助を要する | 8 | 10.3 |
| | 指示に多少従えるが、ほぼ全面的に介助を要する | 10 | 12.8 |
| | 一人では服を着られず、脱ぐのも部分的に介助が必要 | 3 | 3.8 |
| | 一人で脱ぐことはできるが、着るのは一部介助が必要 | 7 | 9.0 |
| | 一人で脱ぎ着できるが、スピードは遅くて、時に不正確 | 15 | 19.2 |
| | ほとんど問題なくできるが、スピードはやや遅い | 10 | 12.8 |
| | 一人で問題なく着替えられる | 18 | 23.1 |
| | 無回答 | 7 | 9.0 |
| 入浴 | 特殊浴槽に入浴。または、介護者が体を拭くのみ | 10 | 12.8 |
| | 普通浴槽だが、抱いて湯船に入れるなど、全面的に介助が必要 | 5 | 6.4 |
| | 湯船の出入りや体を洗う際、多くの介助が必要 | 9 | 11.5 |
| | 湯船の出入りには介助が必要だが、自分で部分的に体を洗える | 7 | 9.0 |
| | 自力で入浴でき、髪・足など以外はだいたい洗える | 10 | 12.8 |
| | 一人で体は洗えるが、髪を洗うには介助が必要 | 4 | 5.1 |
| | 一人で問題なく入浴できる | 25 | 32.1 |
| | 無回答 | 8 | 10.3 |
| 摂食 | 口から食べられない | 3 | 3.8 |
| | 口から食べられるが、全面的に介助を要する | 2 | 2.6 |
| | 全部細かく刻む必要があり、介助なしでは最後まで食べられない | 1 | 1.3 |
| | よくこぼすが、食べにくい物を刻めば一人で最後まで食べられる | 14 | 17.9 |
| | 配膳を整えてもらえば、一人で食べられる | 23 | 29.5 |
| | 一人できちんと食べられ、お膳の持ち運びやお茶くみもできる | 12 | 15.4 |
| | 一人できちんと食べられ、食事の準備・片づけの手伝いもできる | 17 | 21.8 |
| | 無回答 | 6 | 7.7 |
| 排泄 | 常に失禁し、尿意・便意がない | 3 | 3.8 |
| | 常に失禁し、尿意・便意がある。失禁後は不快感を示す | 1 | 1.3 |
| | 失禁が多い（尿意・便意を伝えることは可能。常時オムツ着用） | 7 | 9.0 |
| | 時々失禁する（気を配って介助すればほとんど失禁しない） | 5 | 6.4 |
| | ポータブルトイレ・しびんを使用し、後始末は不十分である | 6 | 7.7 |
| | トイレで排泄可能だが、後始末は不十分なものがある | 16 | 20.5 |
| | 一人で問題なくできる | 32 | 41.0 |
| | 無回答 | 8 | 10.3 |

⑤その方の普段の様子について、以下の質問項目についてそれぞれ当てはまる番号1つに○をつけてください。

| 全 体 | | n | % |
|------------|---------------------------------|----|------|
| 電話の 使い方 | 自由に電話をかけることができる | 24 | 30.8 |
| | いくつかのよく知っている番号であればかけることができる | 16 | 20.5 |
| | 電話で対応できるが電話を使うことができない | 13 | 16.7 |
| | まったく電話を使うことができない | 19 | 24.4 |
| | 無回答 | 6 | 7.7 |
| 買い物 | 一人で買い物ができる | 16 | 20.5 |
| | 少額の買い物であれば一人でできる | 8 | 10.3 |
| | 誰かが付き添っていれば買い物ができる | 23 | 29.5 |
| | 全く買い物ができない | 24 | 30.8 |
| | 無回答 | 7 | 9.0 |
| 食事の 支度 | 人数にあった支度をして必要十分な用意ができる | 7 | 9.0 |
| | 材料が用意してあれば食事の支度ができる | 11 | 14.1 |
| | 食事を作ることはできるが、人数にあった用意ができない | 6 | 7.7 |
| | 他人に支度してもらう | 46 | 59.0 |
| | 無回答 | 8 | 10.3 |
| 家事 | 力仕事など以外は一人で家事をすることができる | 12 | 15.4 |
| | 食事のあとの食器を洗ったり布団を敷くなどの簡単なことはできる | 14 | 17.9 |
| | 簡単な家事はできるが、きちんとあるいは清潔に維持できない | 8 | 10.3 |
| | 他人の助けがなければ家事をすることができない | 12 | 15.4 |
| | まったく家事をすることができない | 23 | 29.5 |
| | 無回答 | 9 | 11.5 |
| 洗濯 | 一人で洗濯できる | 20 | 25.6 |
| | 靴下などの小さなものは洗濯できる | 6 | 7.7 |
| | 他人に洗濯してもらう | 46 | 59.0 |
| | 無回答 | 6 | 7.7 |
| 移動・ 外出 | 自動車を運転したり、電車・バスを利用してでかけることができる | 7 | 9.0 |
| | タクシーを自分で頼んで出かけられるが、電車やバスは利用できない | 6 | 7.7 |
| | 付添があれば電車やバスを利用することができる | 13 | 16.7 |
| | 付き添われてタクシーや自動車のでかけることができる | 41 | 52.6 |
| | まったく出かけることができない | 4 | 5.1 |
| | 無回答 | 7 | 9.0 |
| 服薬の 管理 | きちんとできる | 23 | 29.5 |
| | 前もって飲む薬が用意されていれば自分で服薬できる | 35 | 44.9 |
| | 自分ではまったく服薬できない | 13 | 16.7 |
| | 無回答 | 7 | 9.0 |
| 金銭の 管理 | 自分でできる（家計費、家賃、請求書の支払い、銀行での用事など） | 12 | 15.4 |
| | 日常の買い物は管理できるが、大きな買い物や銀行へは付添が必要 | 26 | 33.3 |
| | 金銭を扱うことができない | 31 | 39.7 |
| | 無回答 | 9 | 11.5 |

⑥その方の普段の様子について、以下の質問項目についてそれぞれ当てはまる番号すべてに○をつけてください。

| | n | % |
|------------------------------|----|-------|
| 全体 | 78 | 100.0 |
| 同じ事を何度も聞く | 37 | 47.4 |
| よく物をなくしたり、置き場所をまちがえたり、隠したりする | 25 | 32.1 |
| 日常的な物事に関心を示さない | 22 | 28.2 |
| 特別な理由がないのに夜中に起き出す | 8 | 10.3 |
| 根拠なしに人に言いがかりをつける | 4 | 5.1 |
| 昼間、寝てばかりいる | 19 | 24.4 |
| やたら歩き回る | 5 | 6.4 |
| 同じ動作をいつまでも繰り返す | 6 | 7.7 |
| 口汚くののしる | 9 | 11.5 |
| 場違いあるいは季節に合わない不適切な服装をする | 9 | 11.5 |
| 不適切に泣いたり笑ったりする | 3 | 3.8 |
| 世話をさせるのを拒否する | 9 | 11.5 |
| 明らかな理由なしに物を貯めこむ | 1 | 1.3 |
| 落ちつきなくあるいは興奮してやたら手足を動かす | 1 | 1.3 |
| 引き出しやたんすの中身をみんな出してしまう | 4 | 5.1 |
| 夜中に家を歩き回る | 2 | 2.6 |
| 家の外へ出て行ってしまう | 3 | 3.8 |
| 食事を拒否する | 1 | 1.3 |
| 食べすぎる | 7 | 9.0 |
| 尿失禁する | 16 | 20.5 |
| 日中、目的なく屋内を歩き回る | 4 | 5.1 |
| 暴力を奮う | 1 | 1.3 |
| 理由無く金切り声をあげる | 1 | 1.3 |
| 不適当な性的関係をもとうとする | 0 | 0.0 |
| 陰部を露出する | 1 | 1.3 |
| 衣服や器物を破ったりする | 1 | 1.3 |
| 大便を失禁する | 6 | 7.7 |
| 食物を投げる | 0 | 0.0 |
| 無回答 | 27 | 34.6 |

→2人以上介護している場合、上記の方以外に何人を介護していますか。

| | n | % |
|-----|----|-------|
| 全体 | 78 | 100.0 |
| 1人 | 6 | 7.7 |
| 2人 | 0 | 0.0 |
| 3人 | 0 | 0.0 |
| 無回答 | 72 | 92.3 |

(2)前問(1)で書いていただいた最も介護にかかる時間が長い方について、

①その方は介護保険サービスをうけていますか

| | n | % |
|-----|----|-------|
| 全体 | 78 | 100.0 |
| はい | 50 | 64.1 |
| いいえ | 20 | 25.6 |
| 無回答 | 8 | 10.3 |

②その方の要介護度についてあてはまるものに○をつけてください

| | n | % |
|------|----|-------|
| 全体 | 78 | 100.0 |
| 要支援1 | 4 | 5.13 |
| 要支援2 | 8 | 10.3 |
| 要介護1 | 10 | 12.8 |
| 要介護2 | 4 | 5.1 |
| 要介護3 | 14 | 17.9 |
| 要介護4 | 8 | 10.3 |
| 要介護5 | 4 | 5.1 |
| 無回答 | 26 | 33.3 |

③その方の受けているすべてのサービスの番号に○をつけ、○をつけた項目の利用頻度もお答え下さい。

| | | n | % | 平均 |
|------------------------------|---------------|----|-------|------|
| 訪問 介護 (ホームヘルプサ ービス) | 全 体 | 17 | 100.0 | 3.3 |
| | 週に2回未 (1.5回含) | 7 | 41.2 | |
| | 週に2回～4回未 | 3 | 17.6 | |
| | 週に4回以上 | 7 | 41.2 | |
| | 無回答 | 0 | 0.0 | |
| 訪問 入浴 介護 | 全 体 | 2 | 100.0 | 2.5 |
| | 月に1回 | 1 | 50.0 | |
| | 月に2回以上 | 1 | 50.0 | |
| | 無回答 | 0 | 0.0 | |
| 訪問 看護 | 全 体 | 12 | 100.0 | 4.1 |
| | 月に1回 | 3 | 25.0 | |
| | 月に2回 | 3 | 25.0 | |
| | 月に3回以上 | 5 | 41.7 | |
| | 無回答 | 1 | 8.3 | |
| 訪問 リハビリテーション | 全 体 | 6 | 100.0 | 3.5 |
| | 月に1～4回未 | 1 | 16.7 | |
| | 月に4回以上 | 5 | 83.3 | |
| | 無回答 | 0 | 0.0 | |
| 居宅療養管 理指導 | 全 体 | 4 | 100.0 | 1.0 |
| | 月に1回 | 2 | 50.0 | |
| | 月に2回以上 | 0 | 0.0 | |
| | 無回答 | 2 | 50.0 | |
| 通所介護 (デイサービス) | 全 体 | 28 | 100.0 | 10.2 |
| | 月に6回未 | 6 | 21.4 | |
| | 月に6回～15回未 | 13 | 46.4 | |
| | 月に15回以上 | 7 | 25.0 | |
| | 無回答 | 2 | 7.1 | |
| 通所リハビリ テーション (デイケア) | 全 体 | 11 | 100.0 | 5.0 |
| | 月に5回未 | 7 | 63.6 | |
| | 月に5回以上 | 3 | 27.3 | |
| | 無回答 | 1 | 9.1 | |
| 短期入所生 活介護 | 全 体 | 7 | 100.0 | 7.0 |
| | 月に5日未 | 1 | 14.3 | |
| | 月に5日以上 | 5 | 71.4 | |
| | 無回答 | 1 | 14.3 | |
| 短期入所療 養介護 | 全 体 | 1 | 100.0 | 2.0 |
| | 月に5日未 | 1 | 100.0 | |
| | 無回答 | 0 | 0.0 | |
| 福祉用具貸 代 | 全 体 | 18 | 100.0 | 2.4 |
| | 月に1品 | 5 | 27.8 | |
| | 月に2品 | 6 | 33.3 | |
| | 月に3品以上 | 6 | 33.3 | |
| | 無回答 | 1 | 5.6 | |
| 特定福祉用 具販売 | 全 体 | 4 | 100.0 | 1.8 |
| | 年に1品 | 2 | 50.0 | |
| | 年に2品 | 1 | 25.0 | |
| | 年に3品以上 | 1 | 25.0 | |
| | 無回答 | 0 | 0.0 | |

④よろしければ認定調査票(基本調査)の使用に同意して頂けますでしょうか。

| | n | % |
|-----|----|-------|
| 全 体 | 78 | 100.0 |
| はい | 38 | 48.7 |
| いいえ | 9 | 11.5 |
| 無回答 | 31 | 39.7 |

⑥あなたが介護している方で、その方以外の方の要介護度について、当てはまるものにいくつでも○を付けてください。

| | n | % |
|------|----|-------|
| 全 体 | 20 | 100.0 |
| 要支援1 | 1 | 5.00 |
| 要支援2 | 3 | 15.0 |
| 要介護1 | 8 | 40.0 |
| 要介護2 | 2 | 10.0 |
| 要介護3 | 2 | 10.0 |
| 要介護4 | 3 | 15.0 |
| 要介護5 | 1 | 5.0 |

⑦あなたが介護をする上で介護保険サービスは役に立っていると思いますか。当てはまるもの1つに○を付けてください。

| | n | % |
|----------|----|-------|
| 全 体 | 78 | 100.0 |
| とても思う | 26 | 33.3 |
| まあ思う | 18 | 23.1 |
| 何ともいえない | 12 | 15.4 |
| あまり思わない | 4 | 5.1 |
| まったく思わない | 1 | 1.3 |
| 無回答 | 17 | 21.8 |

(3) あなたの他にご家庭内の方を介護している方は全部で何人いますか。当てはまるもの1つに○をつけてください。

| | n | % |
|-------|----|-------|
| 全 体 | 78 | 100.0 |
| いない | 36 | 46.2 |
| 1人 | 13 | 16.7 |
| 2人 | 10 | 12.8 |
| 3人 | 5 | 6.4 |
| 4人 | 1 | 1.3 |
| 5人 | 0 | 0.0 |
| 決めてない | 0 | 0.0 |
| 無回答 | 13 | 16.7 |

問2 あなたの現在のお住まいについてお尋ねします。

(1) 当てはまるもの1つに○をつけてください。

| | n | % |
|------|----|-------|
| 全 体 | 78 | 100.0 |
| 一戸建て | 46 | 59.0 |
| 集合住宅 | 26 | 33.3 |
| 無回答 | 6 | 7.7 |

(2) 一戸建てにお住まいの方にお尋ねします。

①お住まいは何階建てですか

| | n | % |
|--------|----|-------|
| 全 体 | 46 | 100.0 |
| 1階建て | 4 | 8.7 |
| 2階建て | 40 | 87.0 |
| 3階建て以上 | 1 | 2.2 |
| 無回答 | 1 | 2.2 |

②門から玄関までについて当てはまるものすべてに○をつけてください

| | n | % |
|----------------|----|-------|
| 全 体 | 46 | 100.0 |
| 玄関からすぐに道に出る | 7 | 15.2 |
| 道から玄関まで平坦な道がある | 8 | 17.4 |
| 道から玄関まで階段がある | 25 | 54.3 |
| 道から玄関まで坂がある | 6 | 13.0 |
| その他 | 1 | 2.2 |
| 無回答 | 0 | 0.0 |

(3) 集合住宅にお住まいの方にお尋ねします。

①何階に住んでいますか

| | n | % |
|-----|----|-------|
| 全 体 | 26 | 100.0 |
| 1階 | 12 | 46.2 |
| 2階 | 3 | 11.5 |
| 3階 | 4 | 15.4 |
| 4階 | 4 | 15.4 |
| 5階 | 1 | 3.8 |
| 6階 | 1 | 3.8 |
| 無回答 | 1 | 3.8 |

②エレベータは付いていますか

| | n | % |
|-----|----|-------|
| 全 体 | 26 | 100.0 |
| はい | 2 | 7.7 |
| いいえ | 23 | 88.5 |
| 無回答 | 1 | 3.8 |

③エレベータあるいは階段からお住まいまでは、離れていると思いますか

| | n | % |
|-----------|----|-------|
| 全体 | 26 | 100.0 |
| とても思う | 0 | 0.0 |
| やや思う | 1 | 3.8 |
| どちらともいえない | 3 | 11.5 |
| あまり思わない | 6 | 23.1 |
| まったく思わない | 11 | 42.3 |
| 無回答 | 5 | 19.2 |

④1階入り口の共有スペースについて当てはまるものすべてに○をつけてください

| | n | % |
|--------------------|----|-------|
| 全体 | 26 | 100.0 |
| 入り口に階段や段差がある | 18 | 69.2 |
| 手すりがない | 4 | 15.4 |
| 入り口は手動のドア・扉である | 8 | 30.8 |
| 狭い | 6 | 23.1 |
| 管理人さんが見えるように配置してある | 0 | 0.0 |
| 共有スペースはない | 3 | 11.5 |
| 無回答 | 5 | 19.2 |

(4) 現在のお住まいについて、当てはまるもの1つに○をつけてください

| | n | % |
|---------------|----|-------|
| 全体 | 78 | 100.0 |
| 介護のために住宅を改修した | 26 | 33.3 |
| 介護のために転居した | 7 | 9.0 |
| 特に何もしていない | 26 | 33.3 |
| その他 | 8 | 10.3 |
| 無回答 | 11 | 14.1 |

→住宅を改修された方にお尋ねします。

①改修にかかった費用はどのくらいでしたか

| | |
|-----|-------------|
| 平均 | ¥1,395,440 |
| 最高値 | ¥13,000,000 |
| 最低値 | ¥3 |
| 中央値 | ¥200,000 |

また、その費用負担はどうされましたか。あてはまるものすべてに○をつけてください。

| | n | % |
|-----------|----|-------|
| 全体 | 26 | 100.0 |
| 本人が負担した | 9 | 34.6 |
| 介護者が負担した | 8 | 30.8 |
| 親戚で出し合った | 0 | 0.0 |
| 介護保険を利用した | 15 | 57.7 |
| その他 | 1 | 3.8 |
| 無回答 | 1 | 3.8 |

(5) 現在のお住まいはバリアフリーだと思いますか。

| | n | % |
|-----|----|-------|
| 全体 | 78 | 100.0 |
| はい | 24 | 30.8 |
| いいえ | 42 | 53.8 |
| 無回答 | 12 | 15.4 |

問3 介護にかかる時間についてお尋ねします

(1) あなたはこれまでどのくらいの期間、介護をしていますか。当てはまるもの1つに○をつけてください

| | n | % |
|-------|----|-------|
| 全体 | 78 | 100.0 |
| 1ヶ月未満 | 1 | 1.3 |
| 半年未満 | 5 | 6.4 |
| 1年未満 | 3 | 3.8 |
| 1年 | 6 | 7.7 |
| 2年 | 16 | 20.5 |
| 3年 | 12 | 15.4 |
| 4年 | 5 | 6.4 |
| 5年以上 | 20 | 25.6 |
| 無回答 | 10 | 12.8 |