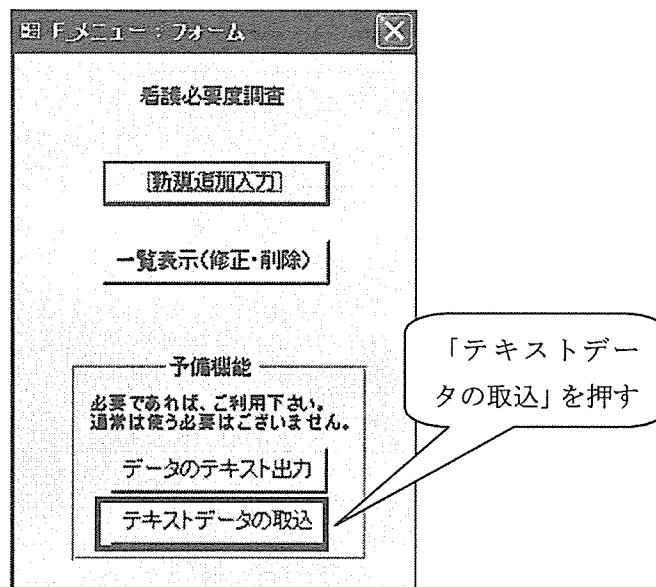
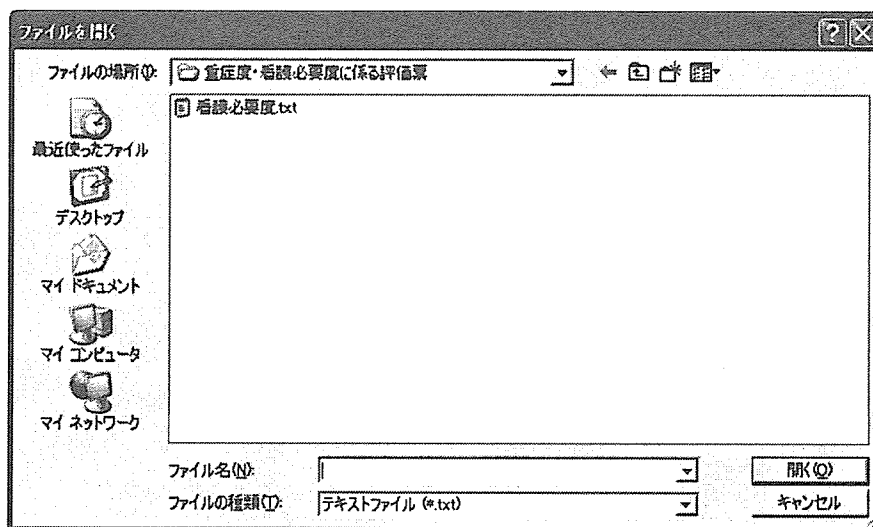


5. テキスト取込

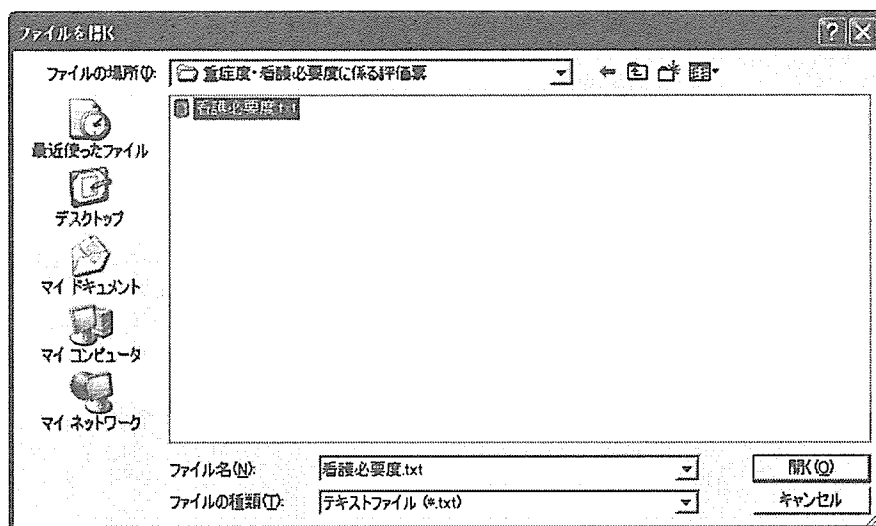
I. メニュー画面で、予備機能の「テキストデータの取込」ボタンを押します。



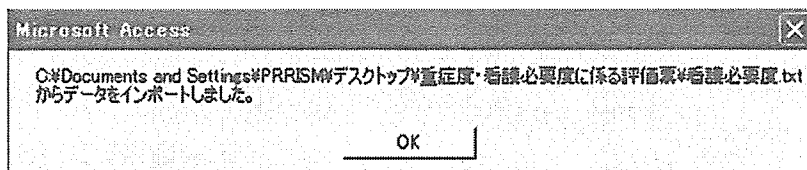
II. 「ファイルを開く」ダイアログボックスが表示されます。



- III. 取込したいテキストファイルのあるフォルダを選択し、所定のテキスト形式の取込したいファイルを選択する。



- IV. (選択したファイル名) からデータをインポートしました、と表示されたら、取込は完了です。



《注意事項》

取り込むテキストデータの形式は、他の「看護必要度調査入力支援ソフト」から出力したデータであればそのまま問題なく使えます。

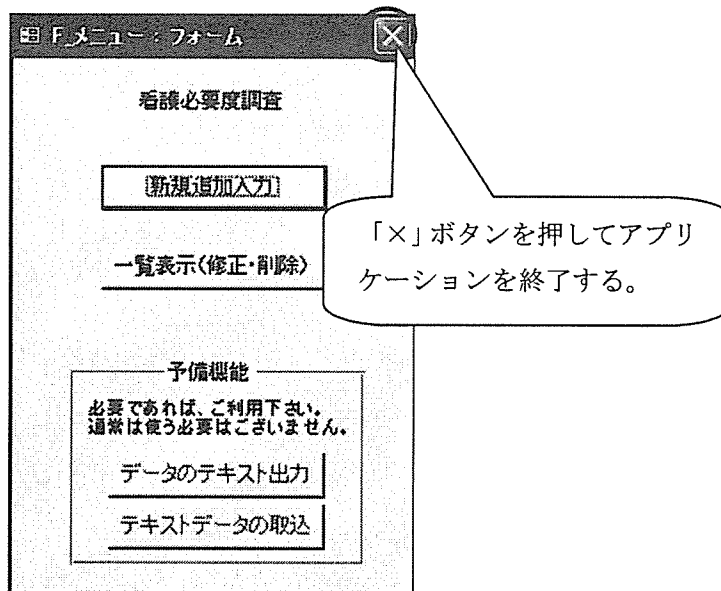
加工など手を加えた際は参考資料の仕様に必ず合わせて下さい。(P12を参照)

※ 取り込むデータの置き場所・ファイル名称は自由に選択できます。

※ 取込用テキストの仕様(フォーマット)の形式は、TAB区切り、引用符なしで、先頭行にフィールド名称の行が必要です。データ型、フィールド名称は参考資料のフォーマットに必ず合わせて下さい。(P12を参照)

6. 操作の完了

- メニュー画面右上の「×」ボタンを押し、アプリケーションを終了します。



7. データの提出方法(ファイル名の変更)

●データを入力した「看護必要度調査_病院名.mde」のファイル名の「病院名」の部分をご自身の名称に変更して、そのままご提出下さい。

例)「看護必要度調査_〇〇〇病院.mde」

※参考資料 インポート時のデータ型について

既存データの取り込みの際は、タブ区切りのText形式ファイルをフィールド（列名）ごとに下記表のデータ型に必ず合わせて下さい。

フィールド名	データ型	サイズ等(文字数)	Nullの許可	備考
ID	オートナンバー		許可しない	数値型、整数型 実際は取り込みませんがフィールドは必要です
施設コード	文字	9	許可しない	半角9桁の数字 必須
施設名	文字	100	許可しない	半角100桁以内の文字
病棟コード	文字	10	許可しない	半角10桁以内の英数字等
患者識別コード	文字	10	許可しない	半角10桁の数字 必須
入院年月日	文字	8	許可しない	半角8桁の数字 必須
新生児	Yes/No	True/False	許可する	新生児の時・・・1(true)、それ以外の時・・・0(false)
1創傷処置	数値	整数型	許可しない	整数型0又は1 必須
2蘇生術の施行	数値	整数型	許可しない	整数型0又は1 必須
3血圧測定	数値	整数型	許可しない	整数型0又は1又は2 必須
4時間尿測定	数値	整数型	許可しない	整数型0又は1 必須
5呼吸ケア	数値	整数型	許可しない	整数型0又は1 必須
6点滴ライン同時3本以上	数値	整数型	許可しない	整数型0又は1 必須
7心電図モニター	数値	整数型	許可しない	整数型0又は1 必須
8輸液ポンプの使用	数値	整数型	許可しない	整数型0又は1 必須
9動脈圧測定	数値	整数型	許可しない	整数型0又は1 必須
10シリンジポンプの使用	数値	整数型	許可しない	整数型0又は1 必須
11中心静脈圧測定	数値	整数型	許可しない	整数型0又は1 必須
12人工呼吸器の装着	数値	整数型	許可しない	整数型0又は1 必須
13輸血や血液製剤の使用	数値	整数型	許可しない	整数型0又は1 必須
14肺動脈圧測定	数値	整数型	許可しない	整数型0又は1 必須
15特殊な治療法等	数値	整数型	許可しない	整数型0又は1 必須
16床上安静の指示	数値	整数型	許可しない	整数型0又は1 必須
17どちらかの手を胸元まで持ち上げられる	数値	整数型	許可しない	整数型0又は1 必須
18寝返り	数値	整数型	許可しない	整数型0又は1又は2 必須
19起き上がり	数値	整数型	許可しない	整数型0又は1 必須
20座位保持	数値	整数型	許可しない	整数型0又は1又は2 必須
21移乗	数値	整数型	許可しない	整数型0又は1又は2 必須
22移動方法	数値	整数型	許可しない	整数型0又は1又は2 必須
23口腔清潔	数値	整数型	許可しない	整数型0又は1 必須
24食事摂取	数値	整数型	許可しない	整数型0又は1又は2 必須
25衣服の着脱	数値	整数型	許可しない	整数型0又は1又は2 必須
26他者への意思の伝達	数値	整数型	許可しない	整数型0又は1又は2 必須
27診療・療養上の指示が通じる	数値	整数型	許可しない	整数型0又は1 必須
28危険行動への対応	数値	整数型	許可しない	整数型0又は1 必須

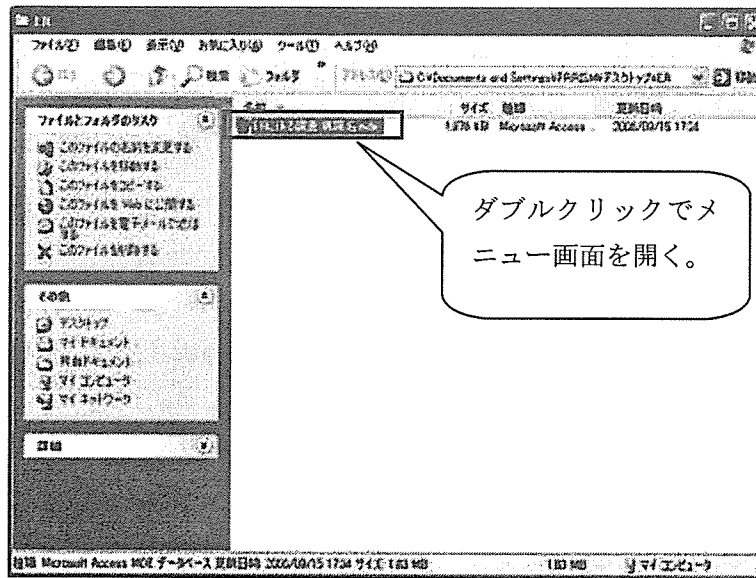
平成 18 年度 ER に係る調査入力支援ソフト
操作手順書

処理概要：「平成 18 年度 ER に係る調査入力支援ソフト」は、貴院のデータ作成を簡便化するためのシステムです。

動作環境： Microsoft Office2000 以降 の Microsoft Access がインストールされている端末のみ動作を保障します。

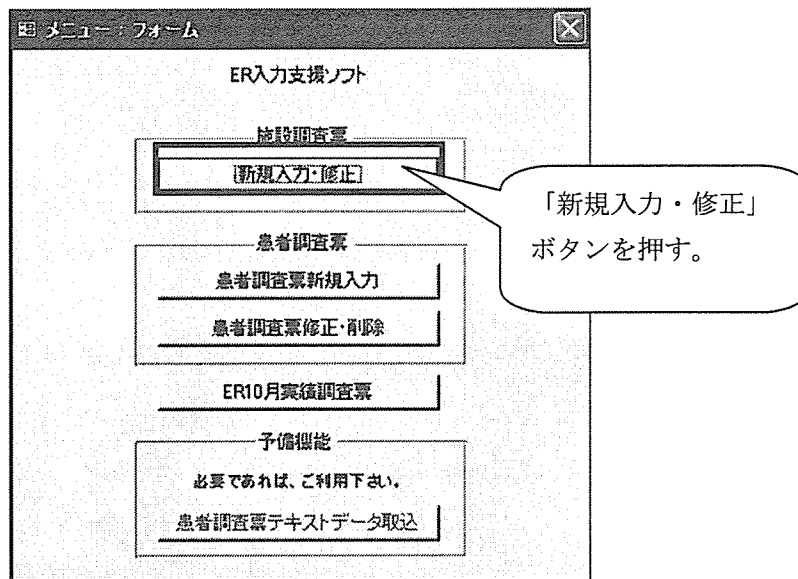
1. システムの起動

- パソコン上にコピーした「ER に係る調査_病院名.mde」をダブルクリックし、メニュー画面を起動します。



2. 施設情報の登録(一番最初に施設調査票から入力始めて下さい)

I. 「メニュー画面」が起動したら、施設調査票の「新規入力・修正」ボタンを押してください。



II. 施設調査票フォーム起動後、貴院の施設コードと施設名ほか、データを入力してください。閉じるときは「×」ボタンを押してください。データは、自動的に保存されています。

(施設名以外は、半角数字で入力してください)

① 貴院の施設コードに書き換える。

② 貴院の施設名に書き換える。

×ボタン

施設コード: 00000000 (県番号(2桁)+医療機関コード(7桁)の9桁)

施設名: 記入してください

救命救急センター:

ERの設置形態:

ICU併設:

ERの運営形態:

専従医数 (ERを主体として勤務している医療者数。概ね80%以上)

	実数	常勤換算
常勤医数	0名	0名
非常勤医数	0名	0名

高揚

救急専門医数	0名
救急指導医数	0名
麻酔科専門医数	0名
その他専門医数	0名

専従医師臨床診療科(各科の該当数を記入)

	実数
救急部(またはそれに相当する診療科)	0
ICU	0
麻酔科	0
その他	0

研修医数 初期臨床研修医数: 0名

平日医療者配置数 (各時間帯の平均数を記入)

	医師	看護師	その他(看護助手など)
10時	0名	0名	0名
20時	0名	0名	0名
4時	0名	0名	0名

臨床工学士勤務状況 1週間のうちERで勤務している総時間数(延べ時間): 0時間

薬剤師勤務状況 1週間のうちERで勤務している総時間数(延べ時間): 0時間

フォームビュー

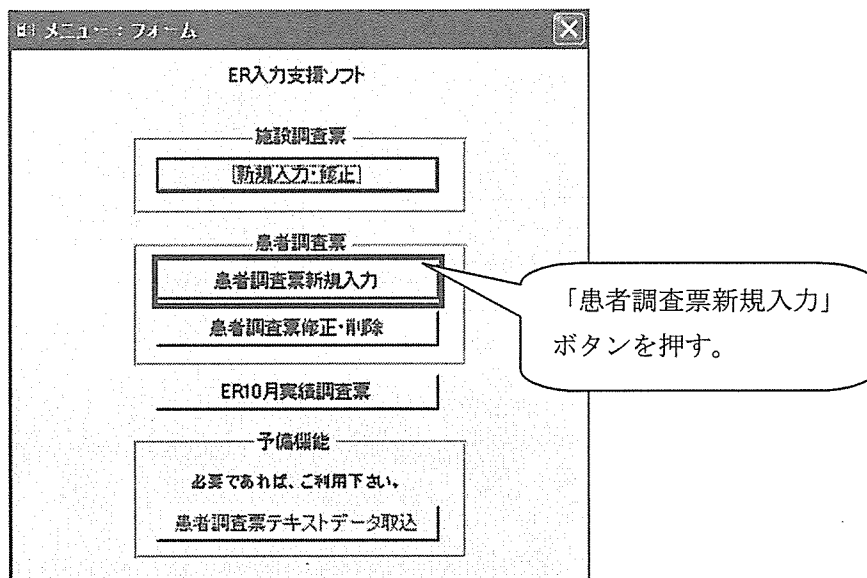
NUM

【初めて入力する場合】あらかじめ、施設コードには「00000000」、施設名には「記入してください」と記入されています。貴院の施設コード、施設名に書き換えてください。その他の数値データには「0」が入っています。貴院のデータを入力、または選択してください。

【修正する場合】必要に応じて前回入力したデータの書き換えを行ってください。

3. 患者情報の登録

I. 「メニュー画面」で、患者調査票の「患者調査票新規入力」ボタンを押します。



II. 患者調査票フォームが開きます。「施設調査票」にて入力されている施設コードが自動入力されています(貴院の施設コードが出ないときは、施設調査票の入力内容をご確認下さい)。データの入力および選択を完了したら、「登録」ボタンを押してください。続けて次のデータを登録できる画面になります。続けて登録しない場合は、「閉じる」ボタンで終了してください。(「登録」ボタンを押さずに「閉じる」ボタンを押した場合でも入力途中のデータは登録されます。)

施設コードが自動入力されています。

7~12月調査で使っているのと同じ患者識別コードを入れて下さい。

施設コード: 1000000000
 データ識別番号: []
 入院年月日: 例) 20060101
 性別: []
 年齢: []

入院の原因となった主たる傷病名 [] 検索
 上記ICD-10 []

入院時の臓器不全の有無
 呼吸不全 心不全 肝不全 腎不全
 ショック 敗血症 意識低下 その他

受診後24時間以内APACHE(入力する値は点数ではなく実際の値です。単位にご注意して入力して下さい。)

1 直腸温(°C)	0
2 平均血圧(mmHg)	0
3 心拍数(/min)	0
4 呼吸数(/min)	0
5 A-aDO ₂ (FiO ₂ =0.5)	0
6 PaO ₂ (FiO ₂ <0.5)	0
7 動脈血pH	0
8 血清HCO ₃ (mmol/l)	0
9 血清Na(mmol/l)	0
10 血清K(mmol/l)	0
11 血清Cre(mg/dl)	0
12 Ht(%)	0
13 WBC(×10 ³ /mm ³)	0
14 Glasgow coma scale	0
15 age_points(年齢)	0
16 CHP(点数 5 or 2 点)	0

※該当する0内の単位で数値をご記入下さい

慢性疾患の定義(該当項目全て選択して下さい。)

肝	<input type="checkbox"/> 生検で肝硬変
	<input type="checkbox"/> 門脈圧亢進
	<input type="checkbox"/> 肝不全・肝性昏睡の既往
心血管系	<input type="checkbox"/> 心血管系 NYHA IV度
呼吸器系	<input type="checkbox"/> 呼吸器系 慢性の拘束性
	<input type="checkbox"/> 呼吸器系 閉塞性疾患・血管疾患による重度の運動障害
	<input type="checkbox"/> 呼吸器系 慢性の低酸素血症
	<input type="checkbox"/> 呼吸器系 高炭酸ガス血症
	<input type="checkbox"/> 呼吸器系 2次性多血症
	<input type="checkbox"/> 呼吸器系 重症(40mmHg)肺高血圧症
	<input type="checkbox"/> 呼吸器系 人工呼吸器依存状態
腎	<input type="checkbox"/> 腎 維持透析
免疫不全	<input type="checkbox"/> 免疫不全 免疫抑制剤や長期または大量ステロイド投与
	<input type="checkbox"/> 免疫不全 化学療法
	<input type="checkbox"/> 免疫不全 照射療法
	<input type="checkbox"/> 免疫不全 白血病
	<input type="checkbox"/> 免疫不全 リンパ腫
	<input type="checkbox"/> 免疫不全 AIDS

10月31日時点での状態

退院
 退院時刻 []
 退院年月日 [] 例) 20060101

入院継続

登録 閉じる

どちらか選んでください。
 退院を選んだ場合は、退院年月日は必須入力です。

●入室の原因となった主たる傷病名の入力方法について

「検索」ボタンを押すと傷病名の一覧が「標準病名 ICD10」画面に表示されます。画面右にある「選択」ボタンを押すと、ICD10コードと標準病名が自動的に入力されます。

入力例) 1型糖尿病・関節合併症ありの場合

入院の原因となった主たる傷病名 [糖尿病]

検索

上記ICD-10 []

「糖尿病」と入力し「検索」ボタンを押す。

※ データ識別番号は、「7月~12月調査」で使っているのと同じ患者識別コードを入れて下さい。

※ APACHE 等の入力方法については今年の Q&A がホームページに掲載されていますので参照下さい。

(<http://www.prrism.com/er/>)

標準病名	ICD-10	
1型糖尿病	E10	選択
1型糖尿病・関節合併症あり	E106	選択
1型糖尿病・眼合併症あり	E103	選択
1型糖尿病・ケトアシドーシス合併あり	E101	選択
1型糖尿病・昏睡合併あり	E108	選択
1型糖尿病・神経学的合併症あり	E104	選択
1型糖尿病・腎合併症あり	E102	選択
1型糖尿病・多発糖尿病性合併症あり	E107	選択
1型糖尿病・糖尿病性合併症あり	E106	選択
1型糖尿病・糖尿病性合併症なし	E109	選択
1型糖尿病・末梢循環合併症あり	E105	
1型糖尿病合併妊娠	O240	選択
1型糖尿病性ケトアシドーシス	E101	選択
1型糖尿病性昏睡	E108	選択
1型糖尿病性腎症	E102	選択
1型糖尿病性腎症	E103	選択
1型糖尿病性ニューロパチー	E104	選択
1型糖尿病性ニューロパチー	G590	選択
1型糖尿病性網膜症	E103	選択

「選択」ボタンを押す。

標準病名に「糖尿病」が含まれるデータだけが表示される

以下のように入力されます。

入院の原因となった主たる傷病名

検索

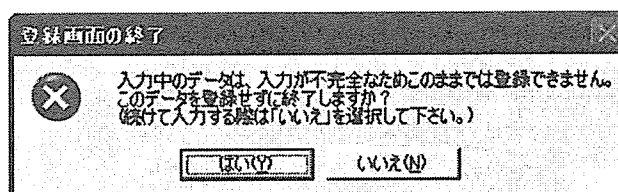
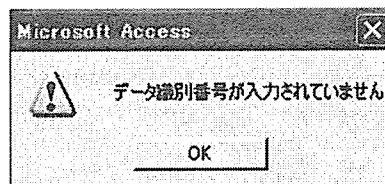
上記ICD-10

自動的に入力された傷病名とICD10コード

●補足

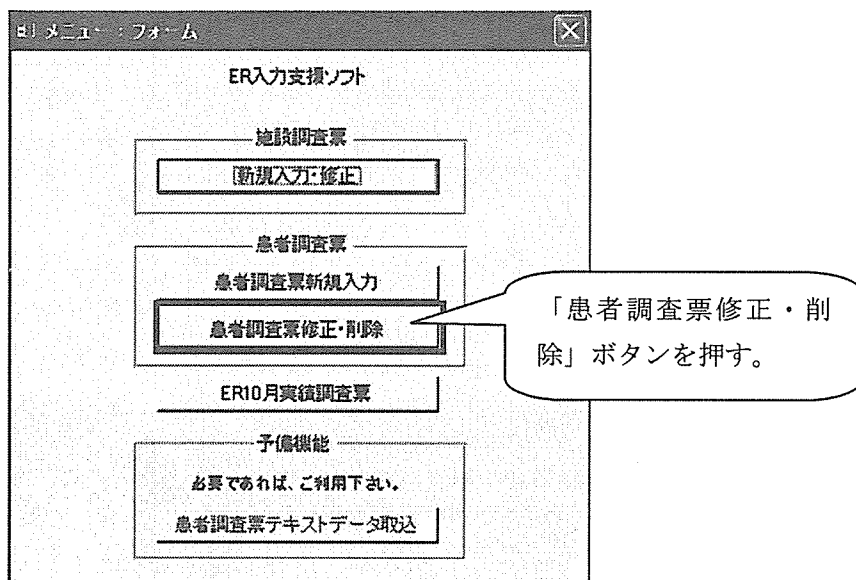
必須入力項目にデータが入力されていない状態で「閉じる」ボタンを押した場合、下記のようなメッセージが表示され、「登録画面の終了」メッセージが表示されます。

※この場合、「いいえ」を押してデータの修正をするか、もしくは「はい」を押して修正したデータ部分を保存せずに画面を閉じるか、のいずれかを選択して下さい。



4. 患者情報の修正・削除

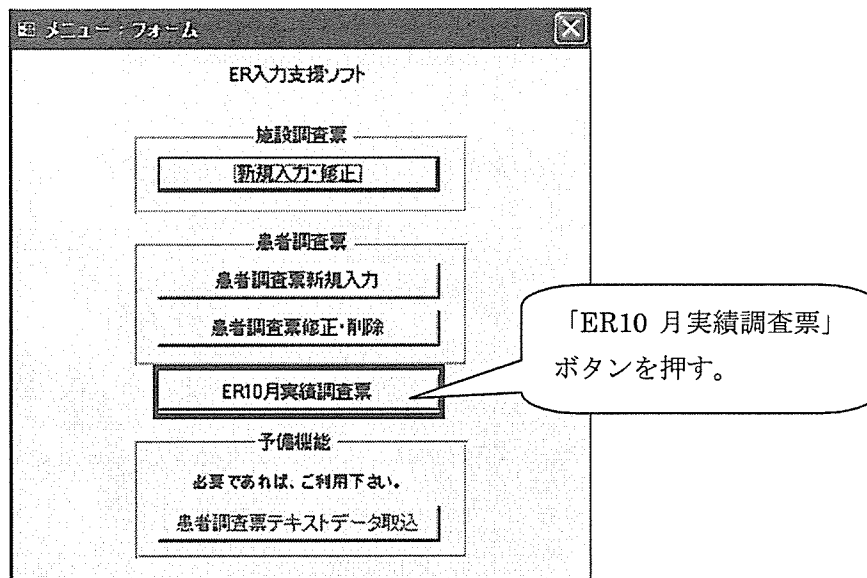
I. 「メニュー画面」で、患者調査票の「患者調査票修正・削除」ボタンを押します。



- 入力中のデータを初期状態に戻したいとき
 - ・ 画面右上の「初期状態に戻す」ボタンを押すと、この画面に入力・修正する前の状態の画面に戻ります。
- データの保存について
 - ① データは、別のページに移動した時点、又は画面を閉じるときなどに自動で保存されます。
 - ② 入力したデータにエラーがあるとメッセージが出て保存や移動、削除が出来ませんのでデータを必ず修正して下さい

5. ER10月実績調査票

I. 「メニュー画面」で、「ER10月実績調査票」ボタンを押します。



II. 「ER10月実績調査票」画面が表示されます。半角数字で該当する人数を全て入力してください。画面を閉じるときは、右上の「×」ボタンで閉じてください。

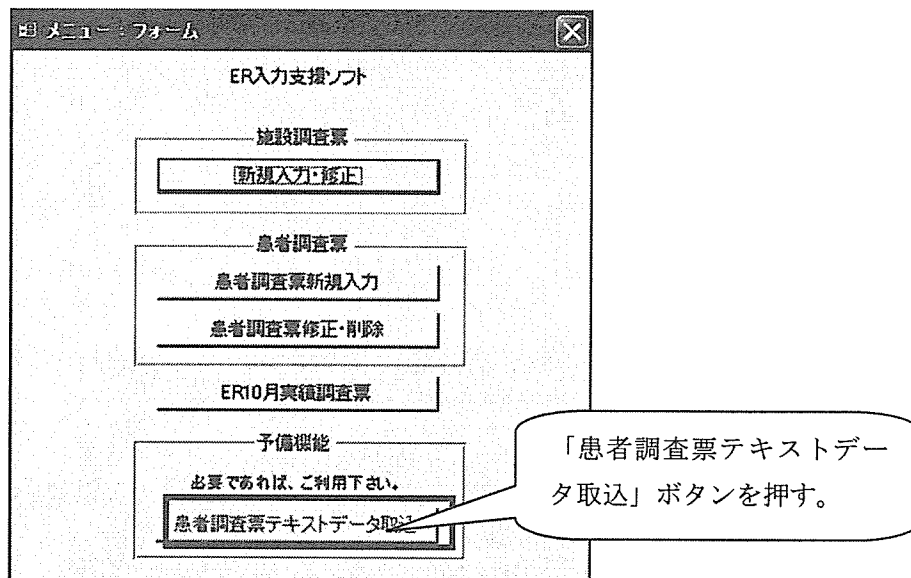
	実数	I. 24時間以内死亡数	II. 退院時死亡数	III. Prehospital心停止症例数
一次患者	0名	0名	0名	0名
二次患者	0名	0名	0名	0名
三次患者	0名	0名	0名	0名

※ I、II、IIIは10/1~10/31にERを受診した患者について記入して下さい。

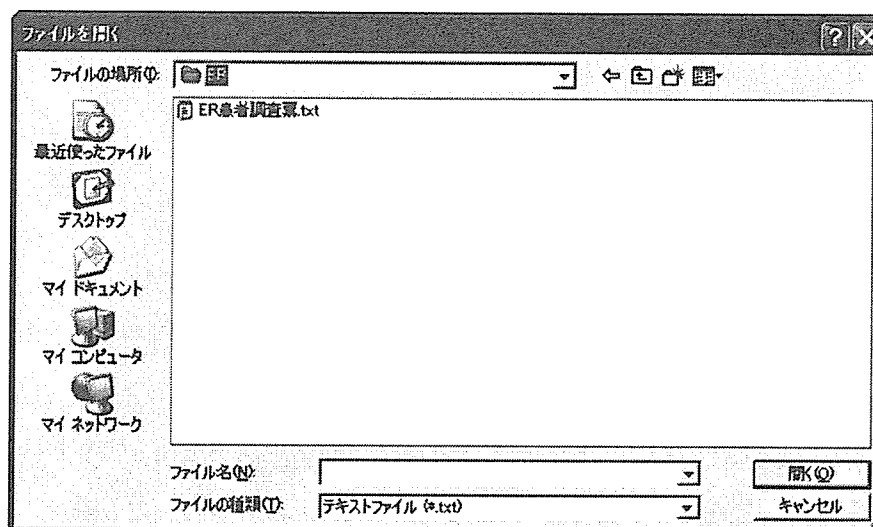
6. 患者調査票テキストデータ取込(通常は必要のない操作です)

●既存のデータがある場合、項目数や、データの型などが一致した場合のみインポートが可能です。

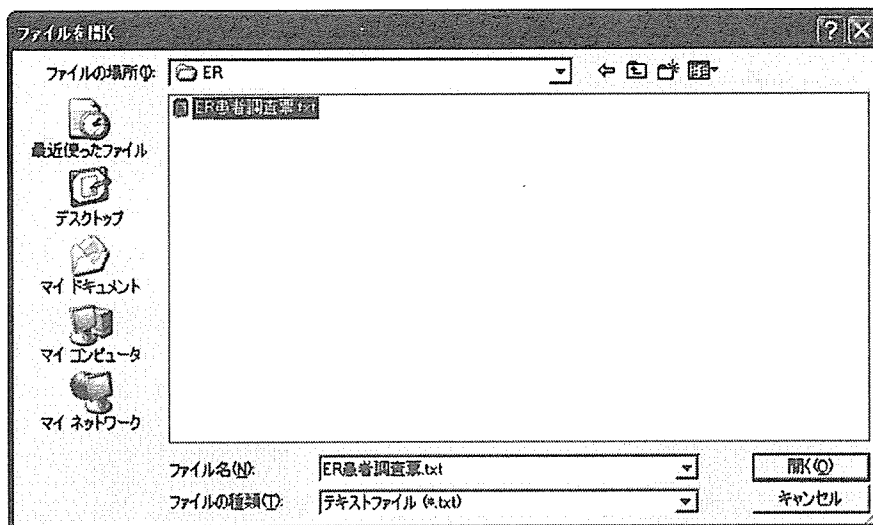
I. メニュー画面で、予備機能の「患者調査票テキストデータ取込」ボタンを押します。



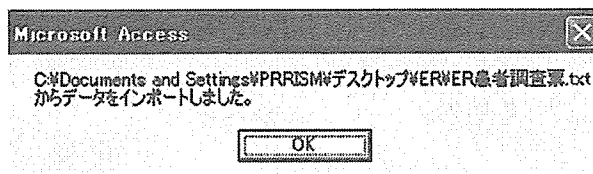
II. 「ファイルを開く」ダイアログボックスが表示されます。



- Ⅲ. インポートしたいテキストファイルのあるフォルダを選択し、所定のテキスト形式のインポートするファイルを選択する。



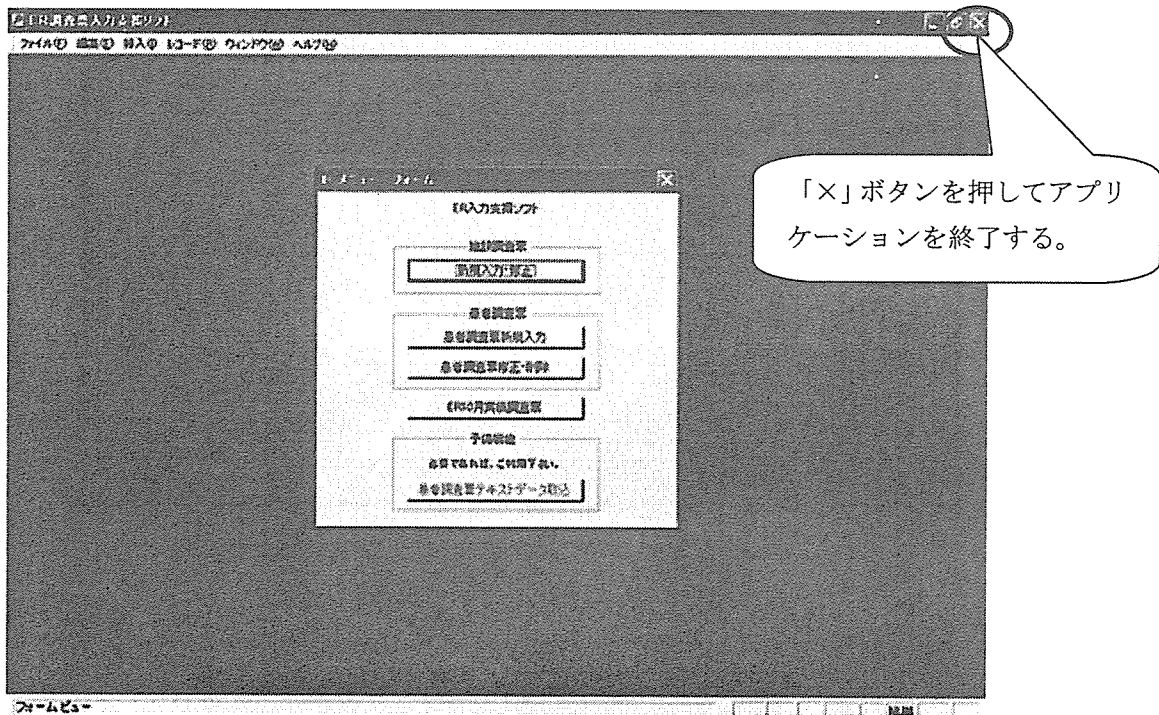
- Ⅳ. (選択したファイル名) からデータをインポートしました、と表示されたら、インポートは完了です。



データ型が異なる場合など、エラーメッセージが出て全件インポートできない場合があります。P15の参考資料を元に確実なデータの作成が必要です。

7. 操作の完了

- 右上の「X」ボタンを押し、アプリケーションを終了します。



8. データの提出方法(ファイル名の変更)

●データを入力した「ERに係る調査_病院名.mde」のファイル名の「病院名」の部分を貴院の名称に変更して、そのままご提出下さい。

例)「ERに係る調査_〇〇〇病院.mde」